

平成 25 年度

学校基本調査報告書

沖縄県企画部統計課

ま え が き

学校基本調査（基幹統計調査）は、学校に関する基本的事項を調査し、学校教育行政上の基礎資料を得ることを目的として、文部科学省が統計法に基づき、昭和23年度から毎年度実施しているものです。

本県においては、昭和32年度から教育委員会で実施してきましたが、平成13年度から企画部統計課の所管となりました。

本調査では、幼稚園から大学まで全国すべての学校について、その学校数、在学者数、卒業者数、教員数等を調査しています。（高等専門学校・短期大学・大学については文部科学省が直接調査を行っています。）

このたび、本県で集計した結果（文部科学省直接調査分を除く。）がまとまりましたので、本報告書が、教育行政の計画立案のための基礎資料として、関係者だけでなく、各方面の方々に御利用いただければ幸いです。

本報告書を刊行するにあたり、調査実施に格別の御協力をいただきました学校並びに各市町村の関係者の皆様に対し、心から感謝の意を表します。

平成26年3月

沖縄県企画部長

謝花 喜一郎

報告書利用上の注意

1. 本報告書の数値は、国立校を含めた数値を計上した。
2. 比率の算出にあたっては、小数点第2位を四捨五入し、小数点第1位までとした。そのため構成比では、合計が100とならない場合がある。

3. 統計表の中の記号は、次のとおりとする。

- 「 ... 」 調査の対象とならなかった場合
- 「 - 」 該当する数値がない場合
- 「 0.0 」 比率の算出において、単位未満の場合
- 「 」 負の数の場合

4. 報告書に使用されている用語について

| | |
|--------|--|
| 特別支援学級 | 学校教育法第81条第2項各号に該当する児童生徒で編制されている学級（特別支援学級） |
| 長期欠席者 | 年度間に連続又は断続して30日以上欠席した者 |
| 就園率（％） | $(\text{幼稚園修了者数} / \text{小学校第1学年児童数}) \times 100$ |
| 進学率（％） | $(\text{進学者数} / \text{卒業者総数}) \times 100$ |
| 就職率（％） | $(\text{就職者総数} / \text{卒業者総数}) \times 100$ 注：就職者総数には「就職進学者」及び「専修学校（専門課程）進学者及び専修学校（一般課程）等入学者のうち就職している者」も含む |

5. 教員数及び職員数の「本務者」には、臨時的任用・代替等教職員を含む。
6. 幼稚園、小学校、中学校における市町村は、管轄する教育事務所別に区分している。

本報告書においては各調査項目の説明を省略しておりますので、学校基本調査に不案内の方は付録の調査票の様式を活用してください。

調査の概要

調査の目的

学校教育行政に必要な学校に関する基本的事項を明らかにすることを目的とする。

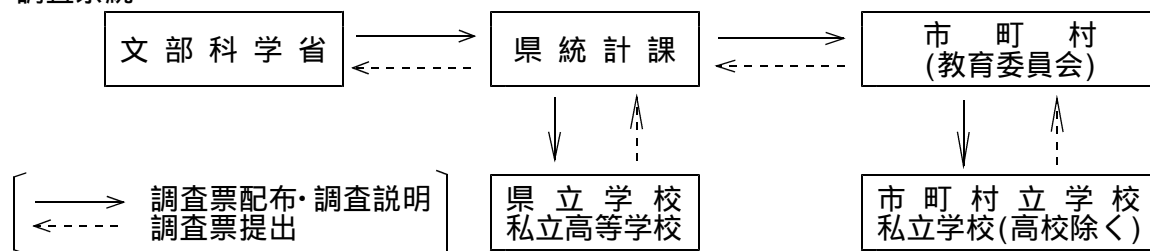
調査の期日 平成 25 年 5 月 1 日

調査の方法

1 調査の種類と報告義務者・作成者

| | | |
|----------------------|-------|--------------------|
| 学校調査票（「付録」参照） | | 学校の長 |
| 学校通信教育調査票（「付録」参照） | | 通信制課程を置く高等学校の長 |
| 卒業後の状況調査票（「付録」参照） | | 学校の長 |
| 学校施設調査票（「付録」参照） | | 公立の専修学校の長、私立学校の設置者 |
| 不就学学齢児童生徒調査票（「付録」参照） | | 市町村教育委員会 |

2 調査系統



調査の範囲

- 1 学校調査 公・私立の幼稚園、小学校、中学校、高等学校（通信制課程のみを置く高等学校除く。）
特別支援学校、専修学校及び各種学校
- 2 学校通信教育調査 通信制課程を置く高等学校
- 3 卒業後の状況調査 公・私立の中学校と高等学校及び特別支援学校の中学部と高等部の平成 24 年度の卒業生。ただし、高等学校、特別支援学校の高等部にあつては平成 23 年度以前の卒業生で、大学（学部）・短期大学（本科）に入学を志願した者を含む。
- 4 学校施設調査 私立の幼稚園・小学校・中学校・高等学校（通信制課程のみを置く高等学校含む）・特別支援学校
公・私立の専修学校及び各種学校
- 5 不就学学齢児童生徒調査 不就学の学齢児童及び学齢生徒

調査事項

「付録」の学校基本調査の各調査票参照

調査結果の概要

〈 学校調査 〉

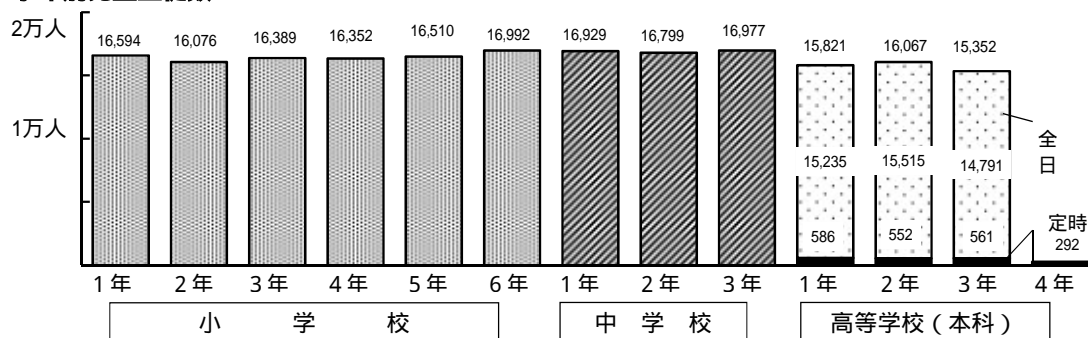
表1 総括表

平成25年5月1日現在

| 区分 | 学校数 | 学級数 | 在学者数 | | | 本務教員数 | | | 本務職員数 | | | |
|---------|--------|-----|-------|--------|----------------|----------------|---------------|-------|-------|-------|-----|----|
| | | | 計 | 男 | 女 | 計 | 男 | 女 | | | | |
| 幼稚園 | 公立 | 239 | 623 | 13,589 | 6,953 | 6,636 | 883 | 53 | 830 | 57 | | |
| | 私立 | 35 | 158 | 4,235 | 2,120 | 2,115 | 279 | 21 | 258 | 92 | | |
| | 計 | 274 | 781 | 17,824 | 9,073 | 8,751 | 1,162 | 74 | 1,088 | 149 | | |
| 小学校 | 国立 | 1 | 20 | 669 | 332 | 337 | 27 | 13 | 14 | 1 | | |
| | 公立 (1) | 269 | 3,819 | 97,178 | 49,896 | 47,282 | 5,679 | 1,787 | 3,892 | 1,149 | | |
| | 私立 | 4 | 45 | 1,066 | 529 | 537 | 77 | 31 | 46 | 27 | | |
| | 計 (1) | 274 | 3,884 | 98,913 | 50,757 | 48,156 | 5,783 | 1,831 | 3,952 | 1,177 | | |
| 中学校 | 国立 | 1 | 12 | 473 | 236 | 237 | 25 | 14 | 11 | 4 | | |
| | 公立 (1) | 151 | 1,610 | 48,206 | 24,654 | 23,552 | 3,562 | 1,802 | 1,760 | 538 | | |
| | 私立 | 5 | 52 | 2,026 | 1,004 | 1,022 | 111 | 73 | 38 | 28 | | |
| | 計 (1) | 157 | 1,674 | 50,705 | 25,894 | 24,811 | 3,698 | 1,889 | 1,809 | 570 | | |
| 高等学校 | 県立 | 全日 | 59 | 1,163 | 42,856 (65) | 21,374 (63) | 21,482 (2) | 3,398 | 1,858 | 1,540 | 812 | |
| | | 定時 | 《6》 | 7 | 53 | 1,991 | 1,286 | 705 | 156 | 94 | 62 | 38 |
| | | 計 | 60 | 1,216 | 44,847 | 22,660 | 22,187 | 3,554 | 1,952 | 1,602 | 850 | |
| | 私立 | 計 | 4 | ... | 2,750 | 1,579 | 1,171 | 142 | 103 | 39 | 55 | |
| | | 計 | 64 | 1,216 | 47,597 | 24,239 | 23,358 | 3,696 | 2,055 | 1,641 | 905 | |
| 通信制高等学校 | 県立 | 《2》 | 2 | ... | 1,449 | 698 | 751 | 42 | 22 | 20 | 5 | |
| | 私立 | 1 | ... | 817 | 342 | 475 | 11 | 6 | 5 | 2 | | |
| | 計 | 3 | ... | 2,266 | 1,040 | 1,226 | 53 | 28 | 25 | 7 | | |
| 特別支援学校 | 県立 | (1) | 16 | 580 | 2,076 | 1,290 | 786 | 1,318 | 520 | 798 | 341 | |
| 専修学校 | 県立 | - | ... | - | - | - | - | - | - | - | | |
| | 私立 | 53 | ... | 9,879 | 4,343 | 5,536 | 709 | 351 | 358 | 260 | | |
| | 計 | 53 | ... | 9,879 | 4,343 | 5,536 | 709 | 351 | 358 | 260 | | |
| 各種学校 | 私立 | 39 | ... | 1,500 | 719 | 781 | 136 | 64 | 72 | 58 | | |

(注) 小学校・中学校・特別支援学校数の()は、学校数のうち分校の数。
 公立小学校・中学校には、それぞれ小中併置校を含む。
 県立高校全日制在学者数の()内は、在学者のうち専攻科の人数。
 県立高校定時制学校数の《 》内は、全日制との併置校の数。
 通信制高等学校数の《 》は、全日制・定時制との併置校の数。

図1 学年別児童生徒数



1 幼稚園

(1) 園数 (表2、図2)

園数は274園(本園のみ)で前年度より2園減少した。

設置者別園数は、公立が239園(構成比87.2%)、私立は35園(同12.8%)となっており、公立幼稚園の占める割合は全国平均36.9%を大きく上回っている。

表2 設置者別園数

| 区分 | 計 | 公立 | 私立 | | | |
|--------|-----|-----|----|------|------------|---|
| | | | 計 | 学校法人 | 宗教法人 個人 | |
| 平成21年度 | 280 | 245 | 35 | 28 | 5 | 2 |
| 22 | 278 | 242 | 36 | 30 | 4 | 2 |
| 23 | 277 | 241 | 36 | 30 | 4 | 2 |
| 24 | 276 | 241 | 35 | 30 | 3 | 2 |
| 25 | 274 | 239 | 35 | 31 | 2 | 2 |

図2 設置者別園数の構成比(%)

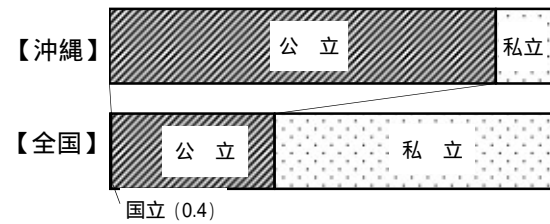
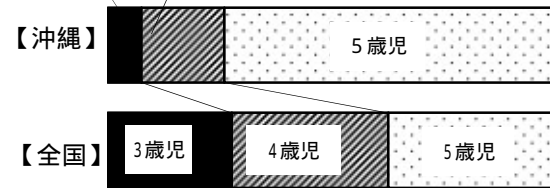


図3 年齢別在園者の構成比(%)

3歳児(7.6) 4歳児(18.5)



(2) 在園者数 (表3、図3、図4)

在園者数は17,824人(男子9,073人、女子8,751人)で、前年より101人増加している。

年齢別在園者数は5歳児が最も多く13,166人(構成比73.9%)、次いで4歳児が3,299人(同18.5%)、3歳児が1,359人(同7.6%)となっており、本県では3・4歳児の占める割合が全国値を大きく下回っている。

また、在園者を設置者別に見ると、公立が13,589人(構成比76.2%)、私立が4,235人(同23.8%)と、公立に占める割合が全国値を大きく上回っている。

図4 設置者別在園者の構成比(%)

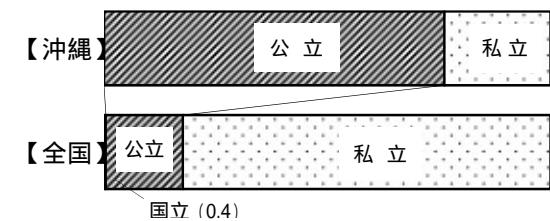


表3 設置者別・年齢別在園者数

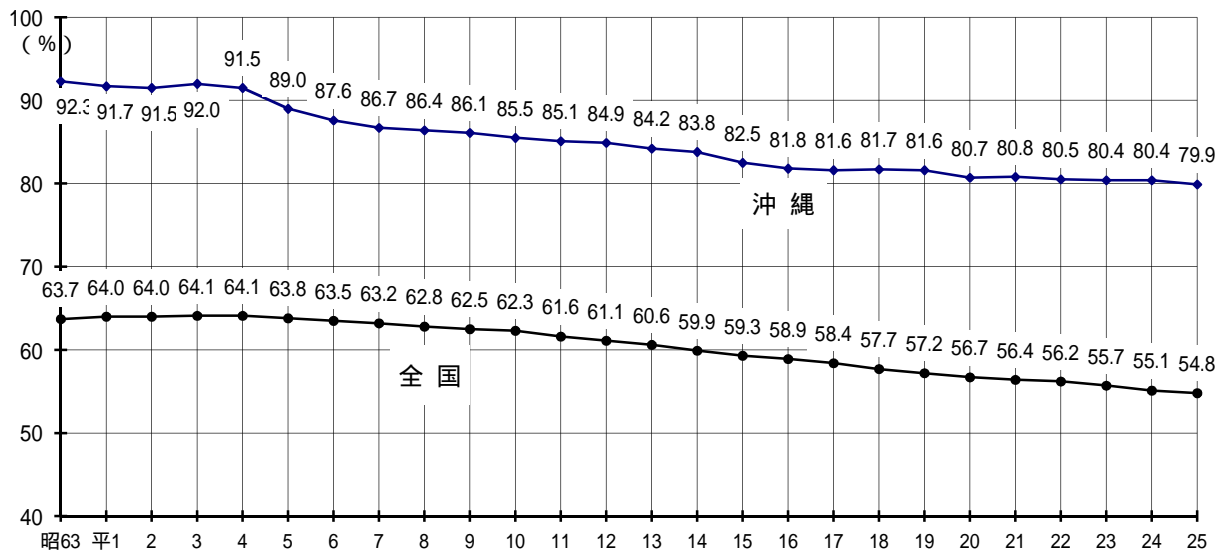
| 区分 | 計 | | | 公立 | | | 私立 | | | | | |
|--------|--------|-------|-------|--------|--------|-----|-------|--------|-------|-------|-------|-------|
| | 計 | 3歳児 | 4歳児 | 5歳児 | 計 | 3歳児 | 4歳児 | 5歳児 | 計 | 3歳児 | 4歳児 | 5歳児 |
| 平成21年度 | 16,992 | 1,215 | 2,774 | 13,003 | 13,129 | 17 | 1,368 | 11,744 | 3,863 | 1,198 | 1,406 | 1,259 |
| 22 | 17,250 | 1,299 | 2,825 | 13,126 | 13,209 | 18 | 1,422 | 11,769 | 4,041 | 1,281 | 1,403 | 1,357 |
| 23 | 17,106 | 1,321 | 3,026 | 12,759 | 13,015 | 20 | 1,578 | 11,417 | 4,091 | 1,301 | 1,448 | 1,342 |
| 24 | 17,723 | 1,393 | 3,139 | 13,191 | 13,467 | 23 | 1,675 | 11,769 | 4,256 | 1,370 | 1,464 | 1,422 |
| 25 | 17,824 | 1,359 | 3,299 | 13,166 | 13,589 | 20 | 1,778 | 11,791 | 4,235 | 1,339 | 1,521 | 1,375 |

(3) 就園率(図5)

就園率は79.9%で前年度より0.5ポイント下回っている。

本県の就園率は全国の就園率54.8%を25.1ポイント上回り全国一高くなっている。

図5 就園率の推移(全国・沖縄)



$$\text{就園率} = \frac{\text{幼稚園修了者数}}{\text{小学校第1学年児童数}} \times 100$$

(4) 学級数・教員数(表4)

学級数は781学級で前年度より10学級増加した。

本務教員数は前年度より18人増加して1,162人(男子74人、女子1,088人)となっている。

1教員当たりの園児数は15.3人で全国の14.3人より1.0人多くなっている。

表4 設置者別学級数・教員数等

| 区分 | 学級数 | | | 教員数(本務者) | | | 園児数/1教員 | | 修了者数 (当該年3月) |
|--------|-----|-----|-----|----------|-----|-----|---------|------|-----------------|
| | 計 | 公立 | 私立 | 計 | 公立 | 私立 | 沖縄 | 全国 | |
| 平成21年度 | 738 | 580 | 158 | 1,060 | 788 | 272 | 16.0 | 14.7 | 13,292 |
| 22 | 753 | 591 | 162 | 1,098 | 822 | 276 | 15.7 | 14.5 | 13,126 |
| 23 | 757 | 597 | 160 | 1,107 | 836 | 271 | 15.5 | 14.5 | 13,186 |
| 24 | 771 | 612 | 159 | 1,144 | 870 | 274 | 15.5 | 14.5 | 12,923 |
| 25 | 781 | 623 | 158 | 1,162 | 883 | 279 | 15.3 | 14.3 | 13,260 |

設置者別学級数では「0学級」を含む。

2 小学校

(1) 学校数(表5、図6、図7)

学校数は274校（本校273校、分校1校）で、前年度より4校減少している（新設1、廃止5）。

設置者別学校数は、国立1校、公立269校、私立4校となっている。

公立の学校数を学級数別にみると、12～24学級の適正規模校は前年度より5校増加し107校、25～30学級の大規模校は前年より5校減少し、33校となっている。

公立の学級数別学校数を教育事務所別にみると、5学級以下の過小規模校は八重山教育事務所管内の24校が最も多く、次いで国頭教育事務所管内の18校となっている。

また、31学級以上の過大規模校は、中頭教育事務所管内・那覇教育事務所管内で4校、島尻教育事務所管内で3校の11校となっている。

表5 設置者別学校数

| 区分 | 計 | 国立 | 公立 | 私立 |
|--------|---------|----|---------|----|
| 平成21年度 | (4) 281 | 1 | (4) 277 | 3 |
| 22 | (4) 280 | 1 | (4) 276 | 3 |
| 23 | (4) 280 | 1 | (4) 275 | 4 |
| 24 | (4) 278 | 1 | (4) 273 | 4 |
| 25 | (1) 274 | 1 | (1) 269 | 4 |

()内は分校で内数

図6 学級数別学校数（公立）

()内は構成比(%)

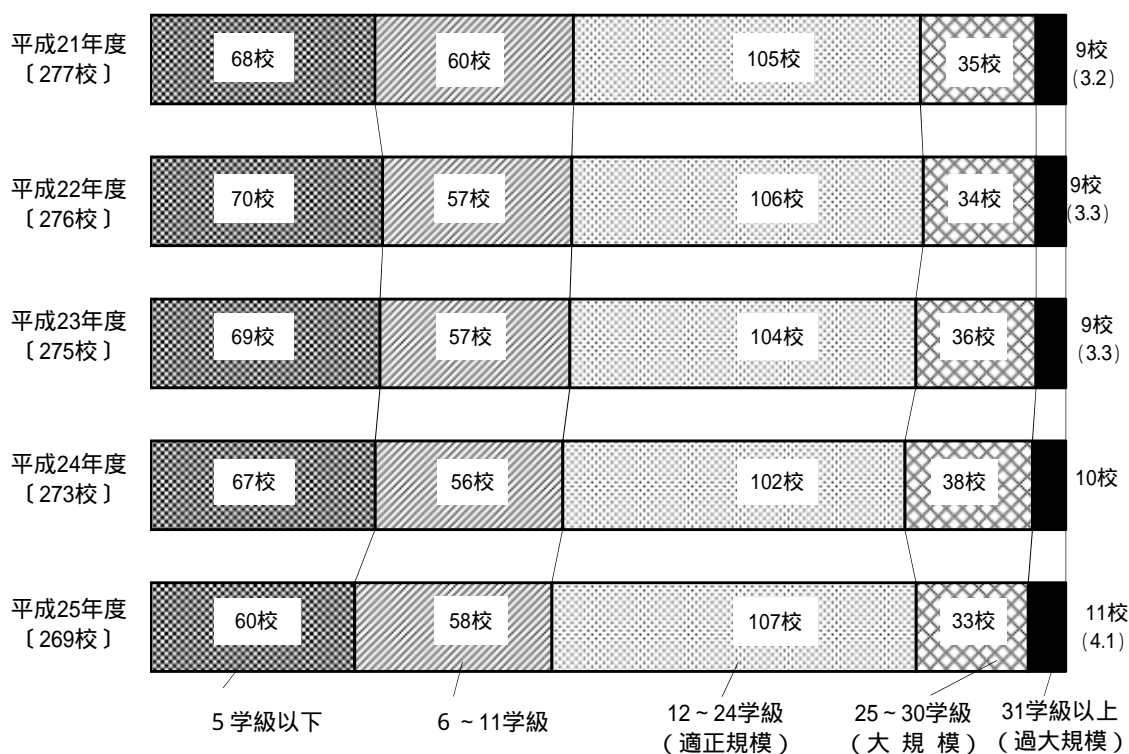
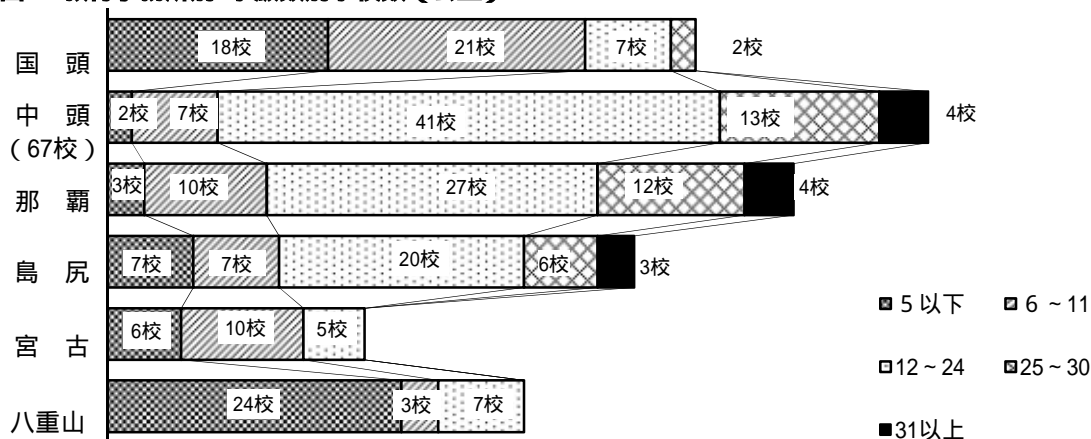


図7 教育事務所別・学級数別学校数（公立）



(2) 学級数 (表6、図8、図9)

学級数は3,884学級で、前年度より22学級増加している。

複式並びに特別支援学級の全体に占める比率は、それぞれ3.3%、10.2%

となっており、複式学級の比率は全国を1.4ポイント上回っている。

公立の単式学級を収容人員別にみると、41人以上の学級は1学級となり前年度より4学級減少している。

表6 編制方式別学級数

| 区分 | 計 | 単式学級 | 複式学級 | 特別支援学級 | 構成比 (%) | | | |
|--------|-------|-------|------|--------|---------|-----|--------|------|
| | | | | | 複式学級 | | 特別支援学級 | |
| | | | | | 沖縄 | 全国 | 沖縄 | 全国 |
| 平成21年度 | 3,794 | 3,356 | 141 | 297 | 3.7 | 2.2 | 7.8 | 10.4 |
| 22 | 3,787 | 3,335 | 142 | 310 | 3.7 | 2.1 | 8.2 | 10.9 |
| 23 | 3,818 | 3,356 | 139 | 323 | 3.6 | 2.0 | 8.5 | 11.4 |
| 24 | 3,862 | 3,364 | 136 | 362 | 3.5 | 2.0 | 9.4 | 11.9 |
| 25 | 3,884 | 3,358 | 130 | 396 | 3.3 | 1.9 | 10.2 | 12.5 |

図8 収容人員別単式学級数（公立）

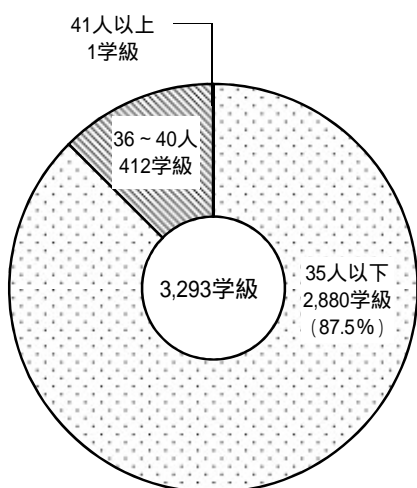
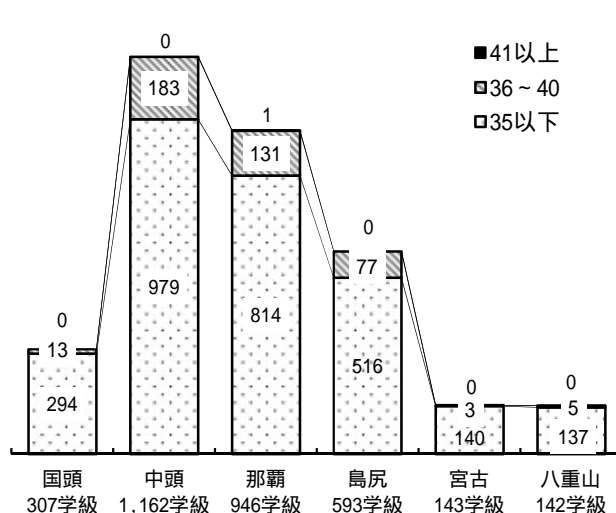


図9 教育事務所別・収容人員別単式学級数（公立）



(3) 児童数(表7、図10、図11、図12、図13)

児童数は98,913人(男子50,757人、女子48,156人)で前年度より493人減少している。

教育事務所別児童数(公立)は、全児童数 97,178人のうち中頭教育事務所管内が35,639人(構成比 36.7%)で最も多く、次いで那覇教育事務所管内の29,104人(同 29.9%)、島尻教育事務所管内の17,703人(同 18.2%)と続き、これら3教育事務所ですべての84.8%を占めている。

公立の1学校・1学級・1教員当たりの児童数をみると、本県は1学校361.3人、1学級25.4人、1教員17.1人となっており、いずれも全国の1学校314.7人、1学級24.3人、1教員16.0人より多くなっている。

表7 学年別児童数

| 区分 | 計 | 1学年 | 2学年 | 3学年 | 4学年 | 5学年 | 6学年 |
|--------|---------|--------|--------|--------|--------|--------|--------|
| 平成21年度 | 101,060 | 16,448 | 16,951 | 16,988 | 16,893 | 17,090 | 16,690 |
| 22 | 100,657 | 16,303 | 16,438 | 16,964 | 16,992 | 16,900 | 17,060 |
| 23 | 100,128 | 16,406 | 16,337 | 16,476 | 16,997 | 17,021 | 16,891 |
| 24 | 99,406 | 16,076 | 16,430 | 16,358 | 16,501 | 17,007 | 17,034 |
| 25 | 98,913 | 16,594 | 16,076 | 16,389 | 16,352 | 16,510 | 16,992 |

図10 教育事務所別児童数(公立)

()内は構成比



図11 1学校当たり児童数(公立)

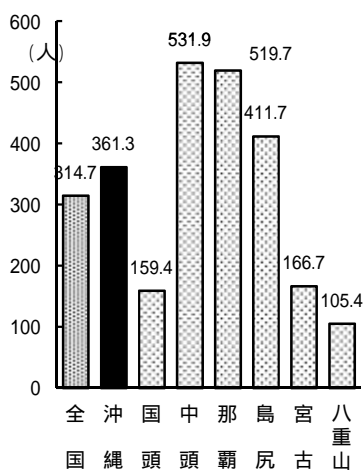


図12 1学級当たり児童数(公立)

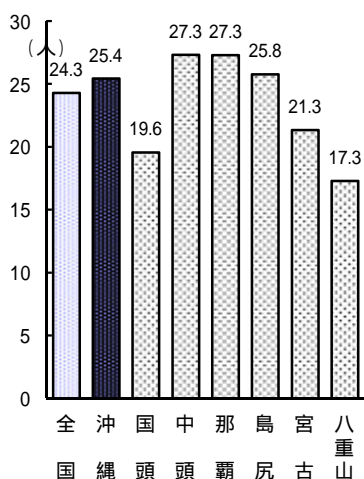


図13 1教員当たり児童数(公立)

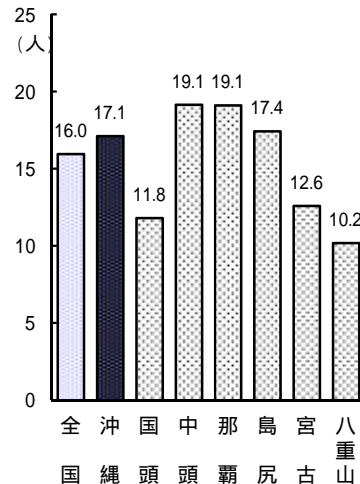


表8 教員数(本務者)

(4) 教員数(表8)

本務教員数は5,783人(男子1,831人、女子3,952人)で前年度より7人増加した。

女子教員の占める比率は68.3%と前年度より0.5ポイント減少している。全国の62.5%と比べると5.8ポイント高くなっている。

| 区分 | 計 | 男 | 女 | 女子教員の比率 | |
|--------|-------|-------|-------|---------|-------|
| | | | | 沖縄(%) | 全国(%) |
| 平成21年度 | 5,689 | 1,710 | 3,979 | 69.9 | 62.8 |
| 22 | 5,654 | 1,730 | 3,924 | 69.4 | 62.8 |
| 23 | 5,668 | 1,766 | 3,902 | 68.8 | 62.8 |
| 24 | 5,776 | 1,801 | 3,975 | 68.8 | 62.7 |
| 25 | 5,783 | 1,831 | 3,952 | 68.3 | 62.5 |

3 中学校

(1) 学校数 (表9、図14、図15)

学校数は157校 (本校156校、分校1校) で前年度と同じ。

設置者別学校数は、国立1校、公立151校、私立5校となっている。

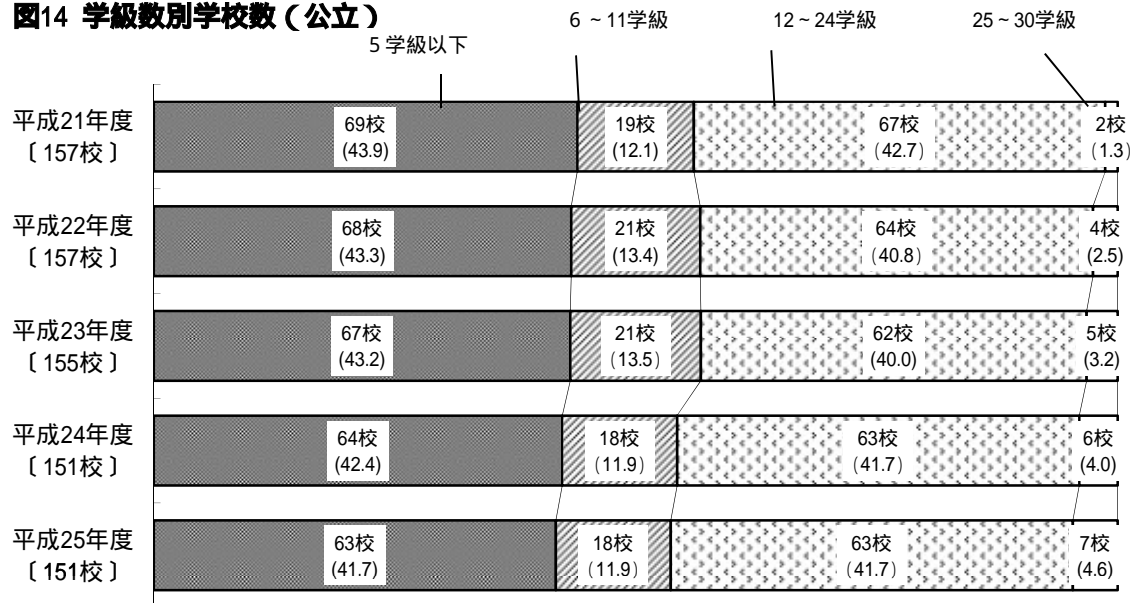
公立の学校数を学級数別にみると、12～24学級の適正規模校は63校で、前年度と同じ。

表9 設置者別学校数

| 区分 | 計 | 国立 | 公立 | 私立 |
|--------|--------|----|--------|----|
| 平成21年度 | (1)163 | 1 | (1)157 | 5 |
| 22 | (1)163 | 1 | (1)157 | 5 |
| 23 | (1)161 | 1 | (1)155 | 5 |
| 24 | (1)157 | 1 | (1)151 | 5 |
| 25 | (1)157 | 1 | (1)151 | 5 |

()内は分校で内数

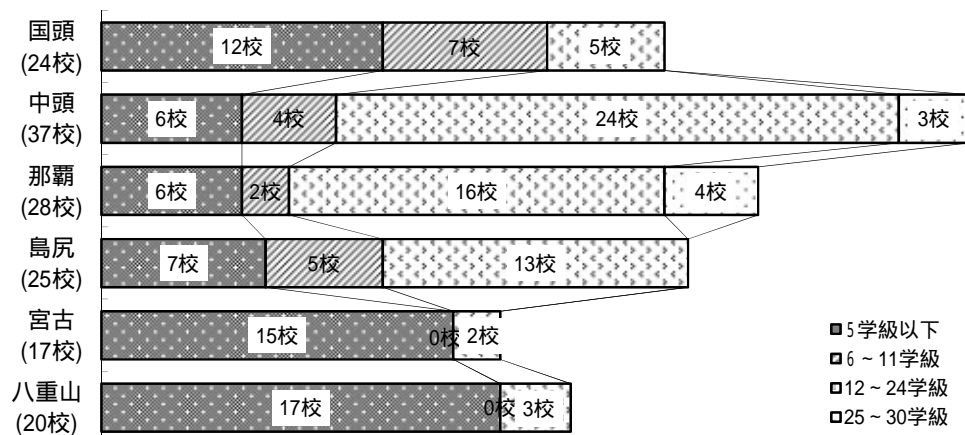
図14 学級数別学校数 (公立)



公立の学級数別学校数を教育事務所別にみると、5学級以下の過小規模校は八重山教育事務所管内の17校が最も多く、次いで宮古教育事務所管内の15校、国頭教育事務所管内の12校となっている。

25～30学級の大規模校は、那覇教育事務所管内で4校と中頭教育事務所管内で3校となっている。

図15 教育事務所別・学級数別学校数(公立)



(2) 学級数(表10、図16、図17)

学級数は、1,674学級で、前年度より23学級増加している。

複式並びに特別支援学級の全体に占める比率は、複式学級が1.0%で全国より0.8ポイント上回っており、特別支援学級は10.2%で全国より2.5ポイント下回っている。

表10 編制方式別学級数

| 区分 | 計 | 単式学級 | 複式学級 | 特別支援学級 | 構成比(%) | | | |
|--------|-------|-------|------|--------|--------|-----|--------|------|
| | | | | | 複式学級 | | 特別支援学級 | |
| | | | | | 沖縄 | 全国 | 沖縄 | 全国 |
| 平成21年度 | 1,655 | 1,508 | 18 | 129 | 1.1 | 0.2 | 7.8 | 10.7 |
| 22 | 1,640 | 1,489 | 17 | 134 | 1.0 | 0.2 | 8.2 | 11.3 |
| 23 | 1,661 | 1,491 | 20 | 150 | 1.2 | 0.2 | 9.0 | 11.7 |
| 24 | 1,651 | 1,479 | 17 | 155 | 1.0 | 0.2 | 9.4 | 12.1 |
| 25 | 1,674 | 1,487 | 17 | 170 | 1.0 | 0.2 | 10.2 | 12.7 |

また、公立中学校の単式学級数を収容人員別に見ると、収容人員41人以上の学級が3学級(構成比0.2%)と、前年度より2学級増加し、36~40人収容の学級数は699学級(同49.1%)と前年度より28学級減少し、収容人員が35人以下の学級数は721学級(同50.7%)と前年度より34学級増加している。

図16 収容人員別単式学級数(公立)

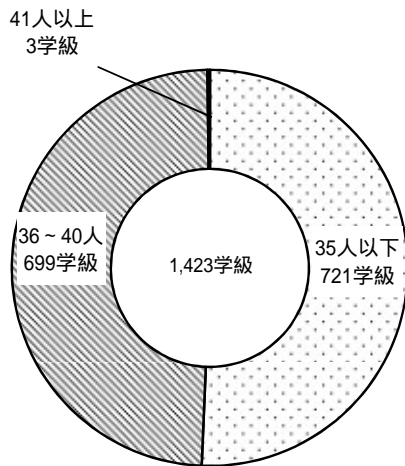
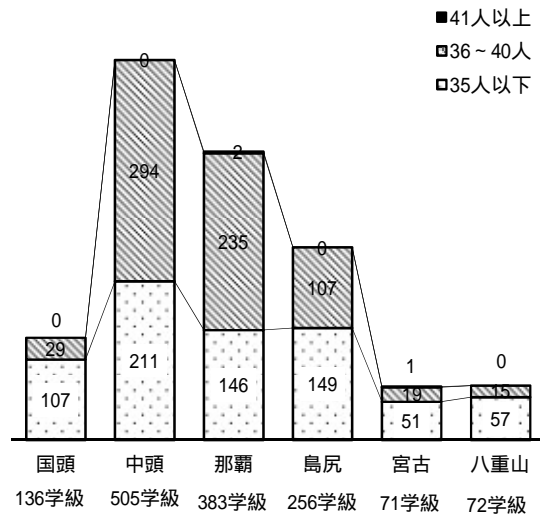


図17 教育事務所別・収容人員別単式学級数(公立)



(3) 生徒数(表11、図18、図19、図20、図21)

生徒数は50,705人(男子25,894人、女子24,811人)で、前年度より298人増加している。

表11 男女別・学年別生徒数

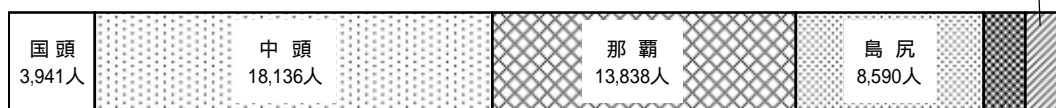
| 区分 | 計 | 男 | 女 | 1学年 | 2学年 | 3学年 |
|--------|--------|--------|--------|--------|--------|--------|
| 平成21年度 | 51,503 | 26,407 | 25,096 | 17,242 | 16,812 | 17,449 |
| 22 | 50,657 | 26,056 | 24,601 | 16,630 | 17,240 | 16,787 |
| 23 | 50,822 | 26,037 | 24,785 | 16,956 | 16,627 | 17,239 |
| 24 | 50,407 | 25,848 | 24,559 | 16,801 | 16,981 | 16,625 |
| 25 | 50,705 | 25,894 | 24,811 | 16,929 | 16,799 | 16,977 |

教育事務所別生徒数（公立）は、全生徒48,206人のうち中頭教育事務所管内が18,136人（構成比37.6%）で最も多く、次いで那覇教育事務所管内の13,838人（同28.7%）、島尻教育事務所管内の8,590人（同17.8%）と続き、これらの3教育事務所管内で全体の84.1%を占めている。

公立の1学校・1学級・1教員当たりの生徒数をみると、本県は1学校319.2人、1学級29.9人、1教員13.5人となっており、全国の1学校332.7人、1学級13.7人より少ないが、1学級当たりについては28.4人、と本県が1.5人多くなっている。（図19、図20、図21）

図18 教育事務所別生徒数（公立）

（ ）内は構成比（%）



宮古

図19 1学校当たり生徒数(公立)

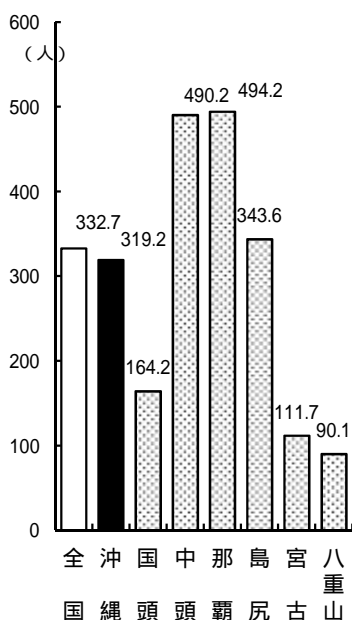


図20 1学級当たり生徒数(公立)

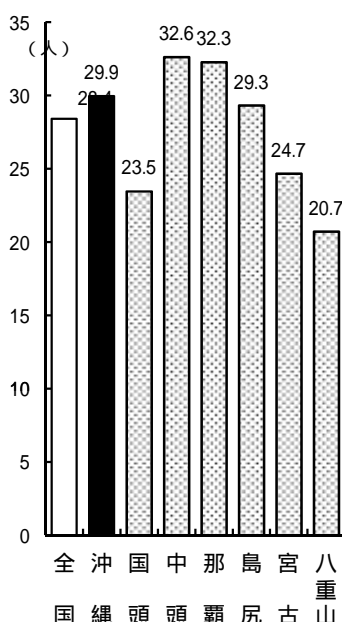
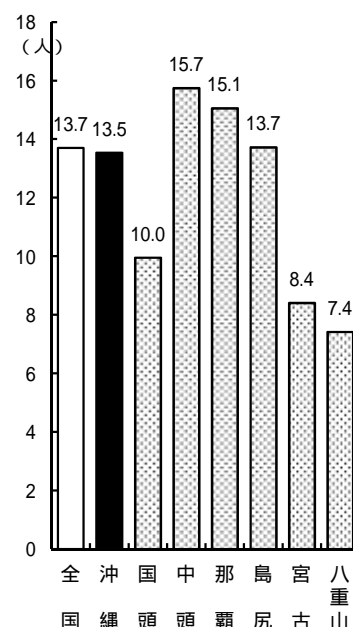


図21 1教員当たり生徒数(公立)



(4) 教員数 (表12)

本務教員数は3,698人（男子1,889人、女子1,809人）で前年度より61人増加している。

女子教員の占める比率は48.9%で前年度より0.3ポイント上回り、全国と比べると6.4ポイント高くなっている。

表12 教員数（本務者）

| 区 分 | 計 | 男 | 女 | 女子教員の比率 | |
|--------|-------|-------|-------|---------|-------|
| | | | | 沖縄(%) | 全国(%) |
| 平成21年度 | 3,648 | 1,894 | 1,754 | 48.1 | 41.7 |
| 22 | 3,632 | 1,878 | 1,754 | 48.3 | 41.9 |
| 23 | 3,666 | 1,895 | 1,771 | 48.3 | 42.1 |
| 24 | 3,637 | 1,871 | 1,766 | 48.6 | 42.3 |
| 25 | 3,698 | 1,889 | 1,809 | 48.9 | 42.5 |

4 高等学校

a 全日制課程、定時制課程

(1) 学校数 (表13、図22、図23)

学校数は64校で前年度と同じ。

設置者別学校数は、県立が60校（構成比93.8%）、私立は4校（同6.3%）となっており、私立の占める割合は全国平均の26.5%を大きく下回っている。

学校数を課程別にみると、全日制単独校57校、定時制単独校（通信制との併置）が1校、全日・定時の両課程を置く併置校が6校となっている。

表13 設置者別学校数

| 区分 | 計 | | | | 県立 | | | | 私立 |
|--------|----|----|----|----|----|----|----|----|----|
| | 計 | 全日 | 定時 | 併置 | 計 | 全日 | 定時 | 併置 | 全日 |
| 平成21年度 | 66 | 58 | 1 | 7 | 62 | 54 | 1 | 7 | 4 |
| 22 | 64 | 56 | 1 | 7 | 60 | 52 | 1 | 7 | 4 |
| 23 | 64 | 56 | 1 | 7 | 60 | 52 | 1 | 7 | 4 |
| 24 | 64 | 56 | 1 | 7 | 60 | 52 | 1 | 7 | 4 |
| 25 | 64 | 57 | 1 | 6 | 60 | 53 | 1 | 6 | 4 |

図22 設置者別学校数の構成比(%)
【沖縄】 【全国】

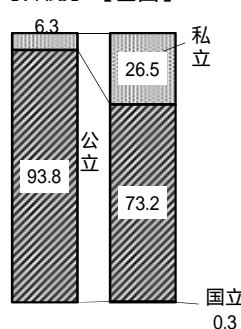
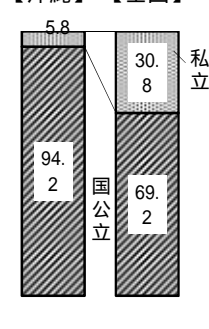


図23 設置者別生徒

【沖縄】 【全国】



(2) 生徒数 (表14、表15、図24)

生徒数(本科)は47,532人(男子24,176人、女子23,356人)で前年度より715人(1.50%)減少している。

全日制の学年別生徒数をみると、1学年は15,235人で前年度より610人の減少、2学年は15,515人で254人の増加、3学年は14,791人で366人の減少となっている。

本科の学科別生徒数をみると、普通科は29,830人で前年度より498人減少している。

なお、普通科にその他の学科(理数科、英語科等)を加えた構成比は69.3%で前年度と変わらない。

学科別生徒数(本科)の構成比を全国と比較すると、普通科は全国72.4%に対し、本県62.8%で全国より9.6ポイント下回っている。

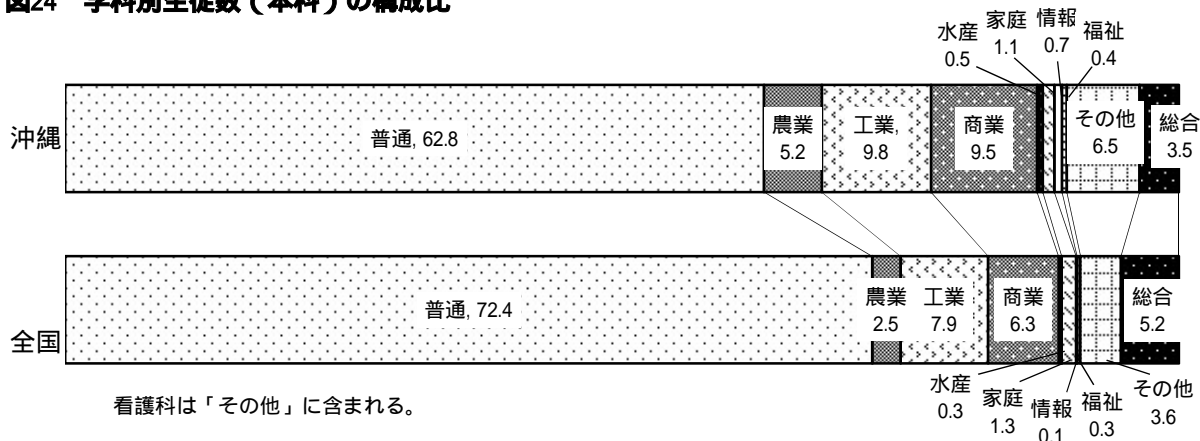
表14 課程別・学年別生徒数

| 区分 | 計(本科) | | | 全日制(本科) | | | 定時制(本科) | | | | | 専攻科 | |
|--------|--------|--------|-------|---------|--------|--------|---------|-------|-----|-----|-----|-----|----|
| | 計 | 県立 | 私立 | 計 | 1年 | 2年 | 3年 | 計 | 1年 | 2年 | 3年 | | 4年 |
| 平成21年度 | 49,617 | 46,939 | 2,678 | 47,507 | 16,064 | 15,783 | 15,660 | 2,110 | 664 | 611 | 513 | 322 | 52 |
| 22 | 49,028 | 46,340 | 2,688 | 46,942 | 15,947 | 15,746 | 15,249 | 2,086 | 608 | 620 | 490 | 368 | 60 |
| 23 | 48,700 | 46,006 | 2,694 | 46,606 | 15,615 | 15,671 | 15,320 | 2,094 | 661 | 562 | 548 | 323 | 63 |
| 24 | 48,247 | 45,513 | 2,734 | 46,263 | 15,845 | 15,261 | 15,157 | 1,984 | 585 | 556 | 532 | 311 | 61 |
| 25 | 47,532 | 44,782 | 2,750 | 45,541 | 15,235 | 15,515 | 14,791 | 1,991 | 586 | 552 | 561 | 292 | 65 |

表15 学科別生徒数（本科）

| 区 分 | 計 | 普通 | 農業 | 工業 | 商業 | 水産 | 家庭 | 情報 | 福祉 | その他 | 総 合 |
|--------|-------------------|------------------|----------------|-----------------|----------------|--------------|--------------|--------------|--------------|----------------|----------------|
| 平成21年度 | 49,617 (100.0) | 30,990 (62.5) | 2,654 (5.3) | 5,181 (10.4) | 4,716 (9.5) | 279 (0.6) | 527 (1.1) | 354 (0.7) | 221 (0.5) | 3,106 (6.3) | 1,589 (3.2) |
| 22 | 49,028 (100.0) | 30,680 (62.6) | 2,752 (5.6) | 5,026 (10.3) | 4,607 (9.4) | 247 (0.5) | 515 (1.1) | 350 (0.7) | 218 (0.5) | 3,051 (6.2) | 1,582 (3.2) |
| 23 | 48,700 (100.0) | 30,448 (62.5) | 2,702 (5.5) | 4,887 (10.0) | 4,618 (9.5) | 263 (0.5) | 522 (1.1) | 347 (0.7) | 213 (0.4) | 3,091 (6.3) | 1,609 (3.3) |
| 24 | 48,247 (100.0) | 30,328 (62.9) | 2,558 (5.3) | 4,814 (10.0) | 4,533 (9.4) | 248 (0.5) | 502 (1.0) | 333 (0.7) | 200 (0.4) | 3,093 (6.4) | 1,638 (3.4) |
| 25 | 47,532 (100.0) | 29,830 (62.8) | 2,463 (5.2) | 4,655 (9.8) | 4,536 (9.5) | 232 (0.5) | 504 (1.1) | 337 (0.7) | 194 (0.4) | 3,107 (6.5) | 1,674 (3.5) |

図24 学科別生徒数（本科）の構成比



(3) 教員数（表16）

本務教員数は、3,696人（男子2,055人、女子1,641人）で、前年度より43人減少している。

教員数のうち、女子教員の占める比率は44.4%で、全国に比べ13.7ポイント高くなっている。

表16 設置者別教員数（本務者）

| 区 分 | 計 | 県立 | 私立 | 男 | 女 | 女子教員の比率 | |
|--------|-------|-------|-----|-------|-------|---------|-------|
| | | | | | | 沖縄(%) | 全国(%) |
| 平成21年度 | 3,818 | 3,637 | 181 | 2,140 | 1,678 | 43.9 | 28.9 |
| 22 | 3,841 | 3,666 | 175 | 2,155 | 1,686 | 43.9 | 29.4 |
| 23 | 3,803 | 3,636 | 167 | 2,115 | 1,688 | 44.4 | 29.8 |
| 24 | 3,739 | 3,594 | 145 | 2,065 | 1,674 | 44.8 | 30.3 |
| 25 | 3,696 | 3,554 | 142 | 2,055 | 1,641 | 44.4 | 30.7 |

b 通信制課程

(1) 学校数

学校数は3校で、前年度と同じ。

公立校は全日制、定時制との併置、私立校は通信制独立校で、設置学科はすべて普通科のみ。

(2) 生徒数

生徒数は2,266人（男子1,040人、女子1,226人）であるが、そのうち実際に1科目以上履修している者は1,573人。

(3) 教員数

本務教員数は53人（男子28人、女子25人）となっている。

5 特別支援学校

(1) 学校数及び学級数 (表17、表18)

学校数は16校(本校15校、分校1校)で前年度と同じ。

学級数は580学級で、前年度より21学級増加している。

表17 学校数

| 区分 | 計 |
|--------|--------|
| 平成21年度 | (1) 16 |
| 22 | (1) 16 |
| 23 | (1) 16 |
| 24 | (1) 16 |
| 25 | (1) 16 |

表18 部別学級数

| 区分 | 計 | 幼稚部 | 小学部 | 中学部 | 高等部 |
|--------|-----|-----|-----|-----|-----|
| 平成21年度 | 544 | 10 | 216 | 133 | 185 |
| 22 | 544 | 12 | 213 | 133 | 186 |
| 23 | 565 | 12 | 221 | 140 | 192 |
| 24 | 559 | 10 | 221 | 141 | 187 |
| 25 | 580 | 9 | 222 | 153 | 196 |

()は学校数のうち、分校の数。

(2) 在学者数 (表19)

在学者数は2,076人(男子1,290人、女子786人)で前年度より62人増加した。

内訳をみると、幼稚部で2人減、小学部で13人増、中学部で35人増、高等部で16人増となっている。

表19 学年別在学者数

| 区分 | 計 | 幼稚部 | 小学部 | | | | | | | 中学部 | | | | 高等部 | | | | |
|--------|-------|-----|-----|-----|-----|-----|-----|-----|-----|-----|-----|-----|-----|-----|-----|-----|-----|-----|
| | | | 計 | 1年 | 2年 | 3年 | 4年 | 5年 | 6年 | 計 | 1年 | 2年 | 3年 | 計 | 1年 | 2年 | 3年 | 専攻科 |
| 平成21年度 | 1,894 | 39 | 581 | 93 | 103 | 97 | 89 | 95 | 104 | 438 | 128 | 159 | 151 | 836 | 294 | 237 | 271 | 34 |
| 22 | 1,910 | 53 | 576 | 94 | 91 | 104 | 101 | 90 | 96 | 432 | 140 | 135 | 157 | 849 | 293 | 284 | 242 | 30 |
| 23 | 1,986 | 50 | 614 | 102 | 99 | 94 | 115 | 107 | 97 | 429 | 147 | 147 | 135 | 893 | 296 | 289 | 283 | 25 |
| 24 | 2,014 | 44 | 633 | 95 | 106 | 101 | 94 | 123 | 114 | 442 | 141 | 151 | 150 | 895 | 299 | 291 | 285 | 20 |
| 25 | 2,076 | 42 | 646 | 111 | 99 | 112 | 101 | 99 | 124 | 477 | 172 | 149 | 156 | 911 | 312 | 291 | 286 | 22 |

(3) 教員数 (図25)

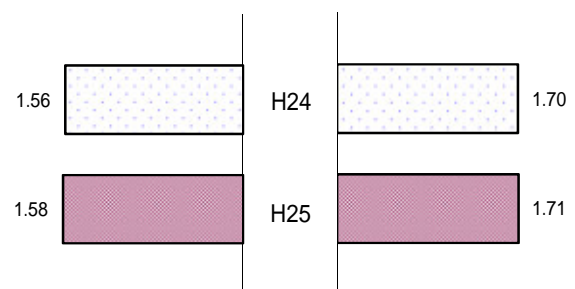
本務教員数は、1,318人(男子520人、女子798人)で前年度より26人増加している。

1教員当たりの在学者数をみると、1.58人で全国と比較すると、0.13人少ない。

図25 1教員当たり在学者数(人)

[沖縄]

[全国]



6 専修学校

(1) 学校数及び学科数 (表20)

学校数は53校(私立53校)で、前年度と同じ。

学科数は191学科で、そのうち昼間

の学科が168学科と全体の88.0%を占めている。

課程別には専門課程(高等学校卒業程度の者を入学させる課程)の学科数が最も多く、次いで高等課程(中学校卒業程度の者を入学させる課程)、一般課程(入学資格を特に限定しない課程)の順になっている。

表20 学校及び課程別学科数

| 区 分 | 学 校 数 | 学 科 数 | | | | | | | |
|--------|-------|-------|----------|------|----------|------|----------|------|----------|
| | | 計 | | 高等課程 | | 専門課程 | | 一般課程 | |
| | | 計 | うち 昼間 | 計 | うち 昼間 | 計 | うち 昼間 | 計 | うち 昼間 |
| 平成21年度 | 52 | 202 | 186 | 13 | 9 | 186 | 177 | 3 | - |
| 22 | 52 | 208 | 191 | 15 | 11 | 190 | 180 | 3 | - |
| 23 | 53 | 196 | 179 | 15 | 10 | 178 | 169 | 3 | - |
| 24 | 53 | 192 | 175 | 20 | 14 | 170 | 161 | 2 | - |
| 25 | 53 | 191 | 168 | 18 | 12 | 173 | 156 | - | - |

(2) 生徒数・教員数及び職員数 (表21、図26)

生徒数は9,879人(男子4,343人、女子5,536人)で、前年度より142人減少しており、課程別には専門課程が9,299人(構成比94.1%)で最も多く、次いで高等課程の580人(同5.9%)の順になっている。

教員数は本務者が709人で前年度より7人増加し、兼務者は1,668人で前年度より156人増加し、教員数合計では前年度より163人増加している。

生徒数を分野別にみると、「医療関係」が最も多く2,919人(構成比29.5%)となっており、次いで「文化教養関係」2,001人(同20.3%)、「商業・実務関係」1,824人(同18.5%)の順になっている。

表21 生徒数・教員数(本務・兼務)及び職員数(本務者)

| 区 分 | 生 徒 数 | | | | | | 教 員 数 | | 職員数 |
|--------|--------|-------|-------|------|-------|------|-------|-------|-----|
| | 計 | 男 | 女 | 高等課程 | 専門課程 | 一般課程 | 本務者 | 兼務者 | 本務者 |
| 平成21年度 | 9,078 | 4,019 | 5,059 | 634 | 8,397 | 47 | 653 | 1,433 | 300 |
| 22 | 9,660 | 4,318 | 5,342 | 695 | 8,917 | 48 | 657 | 1,534 | 255 |
| 23 | 9,816 | 4,439 | 5,377 | 703 | 9,090 | 23 | 676 | 1,615 | 257 |
| 24 | 10,021 | 4,429 | 5,592 | 667 | 9,342 | 12 | 702 | 1,512 | 262 |
| 25 | 9,879 | 4,343 | 5,536 | 580 | 9,299 | - | 709 | 1,668 | 260 |

図26 分野別生徒数

()内は構成比

| | | | | | |
|---------------------|------------------------|---------------------|---------------------------|---------------------------|--------------------------|
| 工業 935人 (9.5) | 医療 2,919人 (29.5) | 衛生 881人 (8.9) | 教育・社会 1,319人 (13.4) | 商業・実務 1,824人 (18.5) | 文化教養 2,001人 (20.3) |
|---------------------|------------------------|---------------------|---------------------------|---------------------------|--------------------------|

7 各種学校

(1) 学校数及び課程数 (表22)

学校数は39校で、前年度より1校増加している。

課程数は35課程で前年度より2課程増加した。

表22 学校数及び課程数

| 区 分 | 学校数 | 課程数 |
|--------|-----|-----|
| 平成21年度 | 37 | 31 |
| 22 | 38 | 28 |
| 23 | 38 | 35 |
| 24 | 38 | 33 |
| 25 | 39 | 35 |

(2) 生徒数・教員数及び職員数 (表23、図27)

生徒数は1,500人(男子719人、女子781人)

で前年度より158人増加しており、修業年限別に

みると修業年限1年未満の課程の生徒数が

671人(構成比44.7%)、修業年限1年以上の

課程は829人(同55.3%)となっている。

教員数は本務者が136人で前年度より1人増加している。

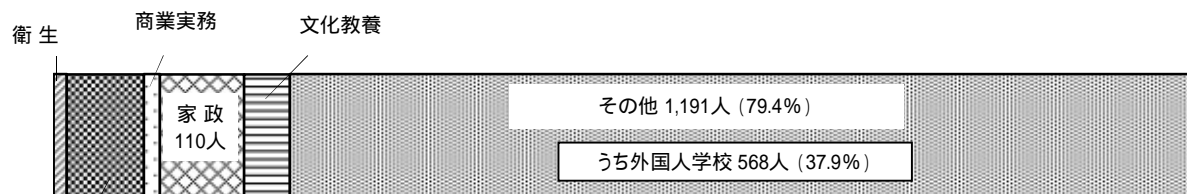
生徒数を分野別にみると、「その他」の分野が1,191人(構成比79.4%)と最も多く、次いで

「家政関係」、「教育社会福祉関係」となっている。また課程別では「その他」の分野の「外国人学校」が568人(構成比37.9%)と最も多くなっている。

表23 生徒数・教員数(本務・兼務)及び職員数(本務者)

| 区 分 | 生 徒 数 | | | | | | | 教 員 数 | | 職員数 |
|--------|-------|-----|-----|--------------|--------------|--------------|--------------|-------|-----|-----|
| | 計 | 男 | 女 | 修業年限 1年未満 | 修業年限 1年以上 | 昼の課程 の生徒数 | 他の課程 の生徒数 | 本務者 | 兼務者 | 本務者 |
| 平成21年度 | 1,607 | 702 | 905 | 898 | 709 | 643 | 964 | 134 | 101 | 41 |
| 22 | 1,416 | 612 | 804 | 777 | 639 | 572 | 844 | 115 | 95 | 49 |
| 23 | 1,477 | 651 | 826 | 838 | 639 | 618 | 859 | 133 | 87 | 67 |
| 24 | 1,342 | 621 | 721 | 687 | 655 | 601 | 741 | 135 | 86 | 66 |
| 25 | 1,500 | 719 | 781 | 671 | 829 | 756 | 744 | 136 | 94 | 58 |

図27 分野別生徒数



教育・社会福祉

()内は構成比

〈 卒業後の状況調査 〉

1 中学校卒業生

(1) 卒業生数 (表24)

平成25年3月の中学校卒業生総数は16,635人(男子8,549人、女子8,086人)で前年より613人減少している。状況別にみると「高等学校等進学者」は15,967人(男子8,142人、女子7,825人)で前年より513人減少、「専修学校(高等課程)進学者及び(一般課程等)入学者」は63人(男子27人、女子36人)で前年より13人減少している。「就職者」(進学者のうち就職している者は含まない)は108人(男子82人、女子26人)で前年より11人減少し、「左記以外の者」は478人(男子281人、女子197人)で前年より78人の減少となっている。

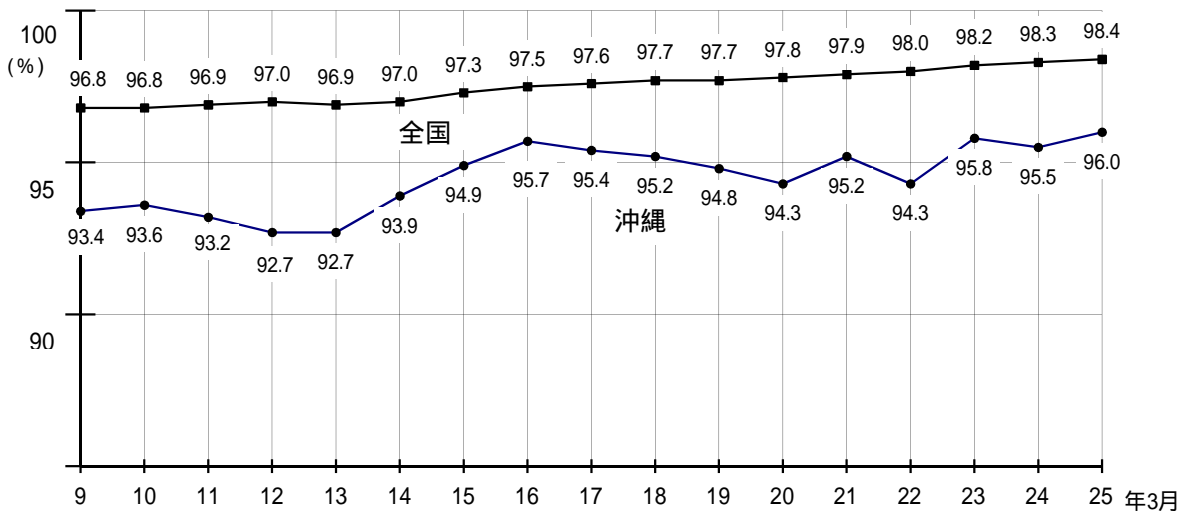
表24 状況別卒業生数

| 区分 | 卒業生総数 | A 高等学校等進学者 | B 専修学校高等課程進学者 | C 専修学校一般課程等入学者 | D 公共職業能力開発施設等入学者 | E 就職者 (左記A~Dを除く) | F 左記以外の者 | G 不詳・死亡の者 | 左記のA, Bのうち就職している者(再掲) | |
|---------|--------|---------------|------------------|-------------------|---------------------|------------------------|-------------|--------------|-----------------------|------|
| | | | | | | | | | Aのうち | Bのうち |
| 平成21年3月 | 17,373 | 16,545 | 49 | 17 | 24 | 138 | 600 | - | - | - |
| 22 | 17,456 | 16,455 | 84 | 23 | 22 | 121 | 751 | - | 1 | - |
| 23 | 16,756 | 16,054 | 51 | 13 | 29 | 91 | 516 | 2 | - | - |
| 24 | 17,248 | 16,480 | 68 | 8 | 17 | 119 | 556 | - | - | - |
| 25 | 16,635 | 15,967 | 55 | 8 | 19 | 108 | 478 | - | - | - |

(2) 進学状況 (図28、表25)

高等学校等進学率(卒業生総数のうち高等学校等進学者の占める比率)は前年より増加し96.0%(男子95.2%、女子96.8%)となり、全国の98.4%(男子98.1%、女子98.7%)より2.4ポイント下回っている。高等学校等への入学志願率(卒業生総数のうち高等学校等への入学志願者の占める比率)は前年より増加し96.8%(男子96.5%、女子97.0%)となり、全国の97.1%(男子96.8%、女子97.3%)を0.3ポイント下回った。

図28 高等学校等進学率の推移



$$\text{進学率} = \frac{\text{高等学校等進学者数}}{\text{中学校卒業生総数}} \times 100$$

表25 九州各県の高等学校等進学率・就職率（％）

| 区分 | 福岡 | 佐賀 | 長崎 | 熊本 | 大分 | 宮崎 | 鹿児島 | 沖縄 | 全国 |
|-----|------|------|------|------|------|------|------|------|------|
| 進学率 | 97.5 | 97.9 | 99.1 | 98.9 | 98.8 | 98.2 | 98.7 | 96.0 | 98.4 |
| 就職率 | 0.5 | 0.4 | 0.2 | 0.3 | 0.3 | 0.5 | 0.4 | 0.6 | 0.4 |

（３）就職状況（表26、図29、図30）

就職者総数（進学者のうち就職している者を含む）は108人（男子82人、女子26人）で、前年より11人減少した。就職率（卒業生総数のうち就職者総数の占める比率）は前年より0.1ポイント下回り0.6％（男子1.0％、女子0.3％）となり、全国の0.4％（男子0.5％、女子0.1％）を0.2ポイント上回った。

就職者を県内・県外別にみると、県内就職者数は100人で前年より10人減少し、県外就職者数は8人で前年より1人減少している。また産業別には、第一次産業4人（構成比3.7％）、第二次産業41人（同38.0％）、第三次産業36人（同33.3％）となっている。

表26 産業別就職者数

| 区分 | 計 | 第1次 | 第2次 | 第3次 | その他 |
|----|-----|-----|-----|-----|-----|
| 計 | 108 | 4 | 41 | 36 | 27 |
| 男 | 82 | 4 | 41 | 20 | 17 |
| 女 | 26 | - | - | 16 | 10 |

図29 就職者の産業別構成比（％）

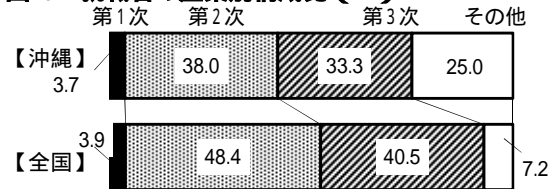
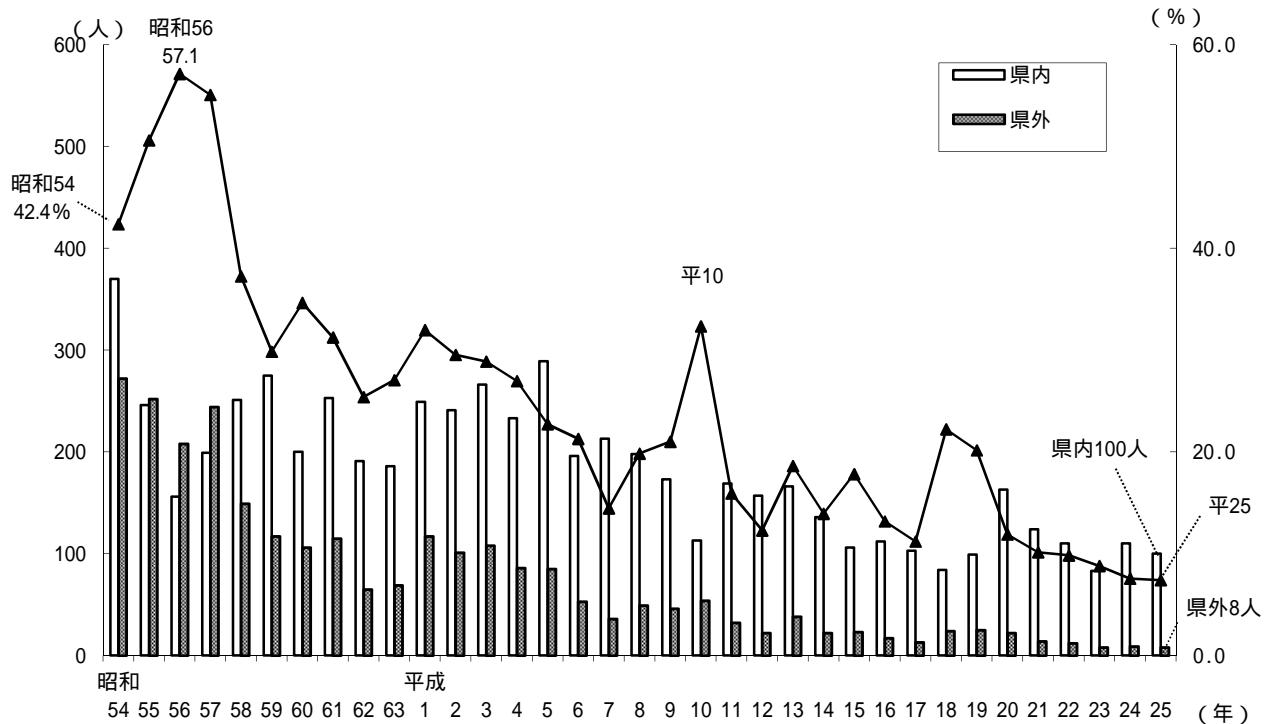


図30 県内・県外就職者の推移



2 高等学校（全日制課程、定時制課程）卒業生

(1) 卒業生数（表27）

平成25年3月の高等学校（全日制課程・定時制課程）卒業生総数は14,970人（男子7,470人、女子7,500人）で、前年より201人減少している。進路別にみると、「大学等進学者」が5,723人（構成比38.2%）と最も多く、次いで「専修学校（専門課程）進学者」が3,953人（26.4%）「左記以外の者」2,263人（同15.1%）、「就職者」（進学者のうち就職している者は含まない）2,235人（同14.9%）、「専修学校（一般課程等）入学者」354人（同2.4%）、「公共職業能力開発施設等入学者」244人（同1.6%）、「一時的な仕事に就いた者」198人（同1.3%）、「死亡・不詳」0人（同0.0%）の順となっている。

表27 状況別卒業生数

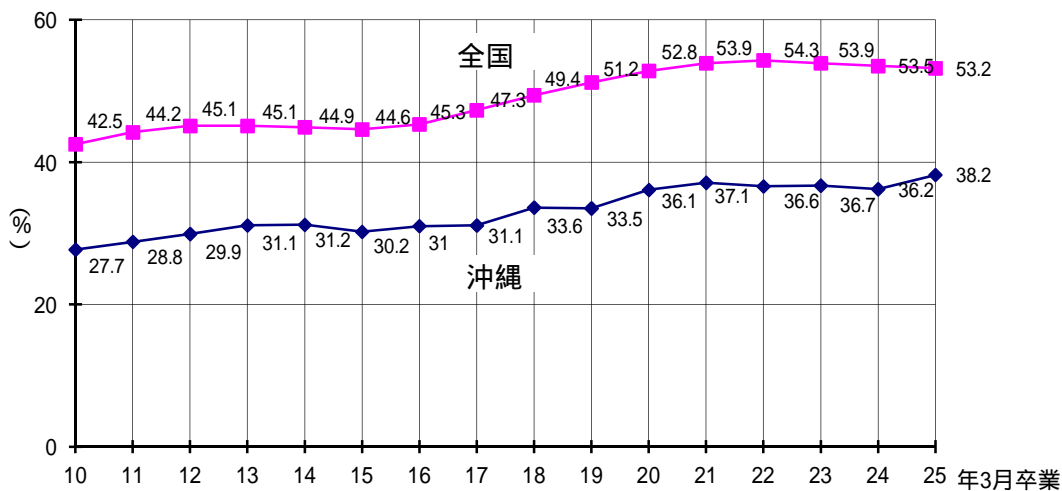
| 区分 | 卒業生総数 | A | B | C | D | E | F | G | H | 左記のA, B, Cのうち就職している者(再掲) | | | |
|---------|--------|--------|-------------|--------------|----------------|-------|-------------|--------|-------|--------------------------|------|------|------|
| | | 大学等進学者 | 専修学校専門課程進学者 | 専修学校一般課程等入学者 | 公共職業能力開発施設等入学者 | 就職者 | 一時的な仕事に就いた者 | 左記以外の者 | 死亡・不詳 | Aのうち | Bのうち | Cのうち | Dのうち |
| 平成21年3月 | 14,792 | 5,487 | 3,590 | 428 | 273 | 2,244 | 419 | 2,351 | - | 11 | 56 | 4 | 3 |
| 22 | 15,535 | 5,686 | 4,178 | 254 | 283 | 1,988 | 361 | 2,785 | - | 3 | 46 | - | - |
| 23 | 15,015 | 5,514 | 3,744 | 598 | 271 | 2,081 | 382 | 2,424 | 1 | 3 | 49 | 8 | 2 |
| 24 | 15,171 | 5,487 | 3,903 | 487 | 221 | 2,022 | 297 | 2,754 | - | 2 | 27 | 11 | - |
| 25 | 14,970 | 5,723 | 3,953 | 354 | 244 | 2,235 | 198 | 2,263 | - | 1 | 45 | 1 | - |

(2) 進学状況（図31、表28）

大学等進学率（卒業生総数のうち大学等進学者の占める比率）は、前年より2.0ポイント上回り38.2%（男子36.6%、女子39.9%）となっており、全国の53.2%（男子50.9%、女子55.5%）より15.0ポイント下回っている。

大学・短期大学への入学志願率（卒業生総数のうち大学（学部）・短大（本科）への入学志願者の占める比率）は前年より0.3ポイント増の47.1%（男子46.5%、女子47.7%）となり、全国の60.3%（男子60.7%、女子60.0%）を13.2ポイント下回っている。

図31 大学等進学率の推移



$$\text{進学率} = \frac{\text{大学等進学者数}}{\text{高等学校卒業生総数}} \times 100$$

表28 九州各県の大学等進学率・就職率（％）

| 区分 | 福岡 | 佐賀 | 長崎 | 熊本 | 大分 | 宮崎 | 鹿児島 | 沖縄 | 全国 |
|-----|------|------|------|------|------|------|------|------|------|
| 進学率 | 52.0 | 41.8 | 41.9 | 43.6 | 45.5 | 42.4 | 41.4 | 38.2 | 53.2 |
| 就職率 | 17.2 | 31.0 | 29.6 | 25.3 | 26.2 | 29.6 | 26.5 | 15.2 | 17.0 |

（３）就職状況（表28、表29、表30、図32、図33、図34、図35）

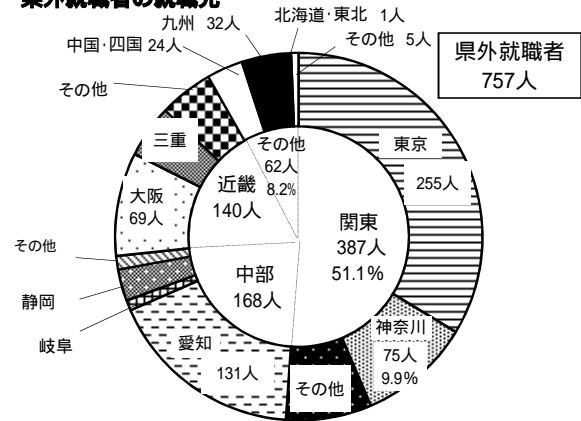
就職者総数（進学者のうち就職している者を含む）は2,282人（男子1,314人、女子968人）で前年より220人増加、就職率（卒業生総数のうち就職者総数の占める比率）も前年より1.6ポイント上回って15.2％（男子17.6％、女子12.9％）となり、全国の17.0％（男子20.3％、女子13.6％）を1.8ポイント下回っている。

就職の状況を県内・県外別にみると、就職者総数のうち県内就職者が1,525人、県外就職者が757人で、県外就職率は33.2％となっている。

県外就職者の都道府県別就職先では、東京の255人が最も多く、県外就職者のうち33.7％を占め、次いで愛知の131人となっている。

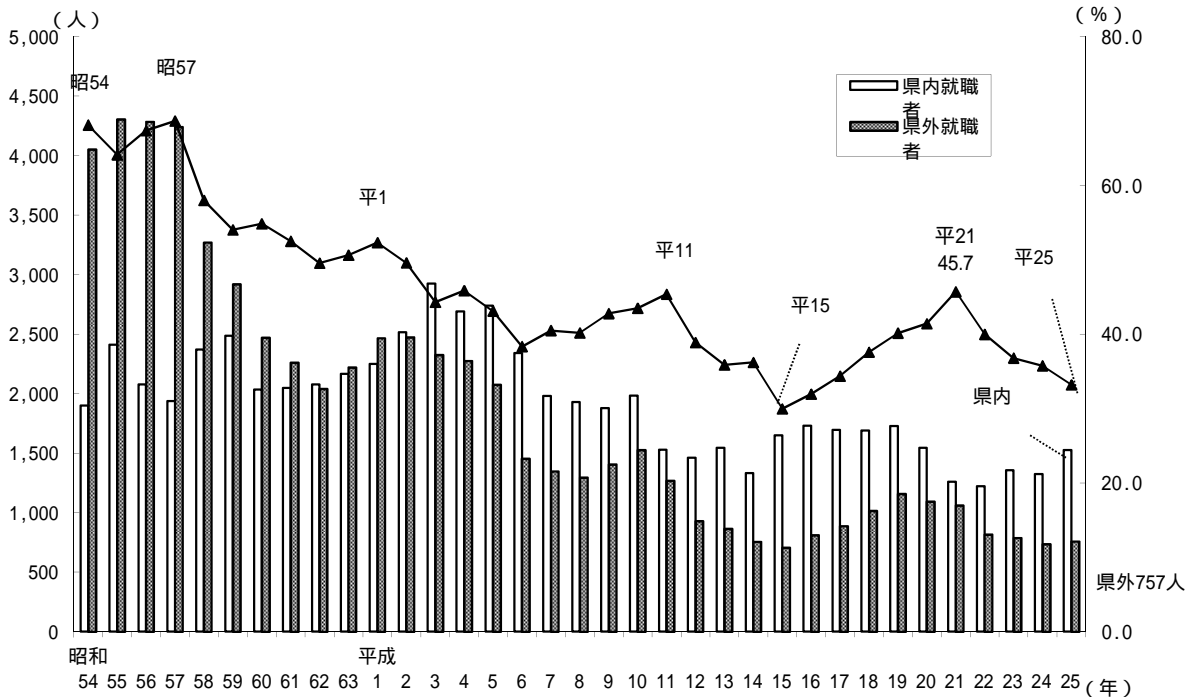
地区別でも関東の387人が最も多く、北海道・東北はわずか1人となっている。

図32 県外就職者の就職先



県内・県外就職者数の推移をみると、県内就職者数は前年より200人増加、県外就職者は20人増加となっている。

図33 県内・県外就職者の推移



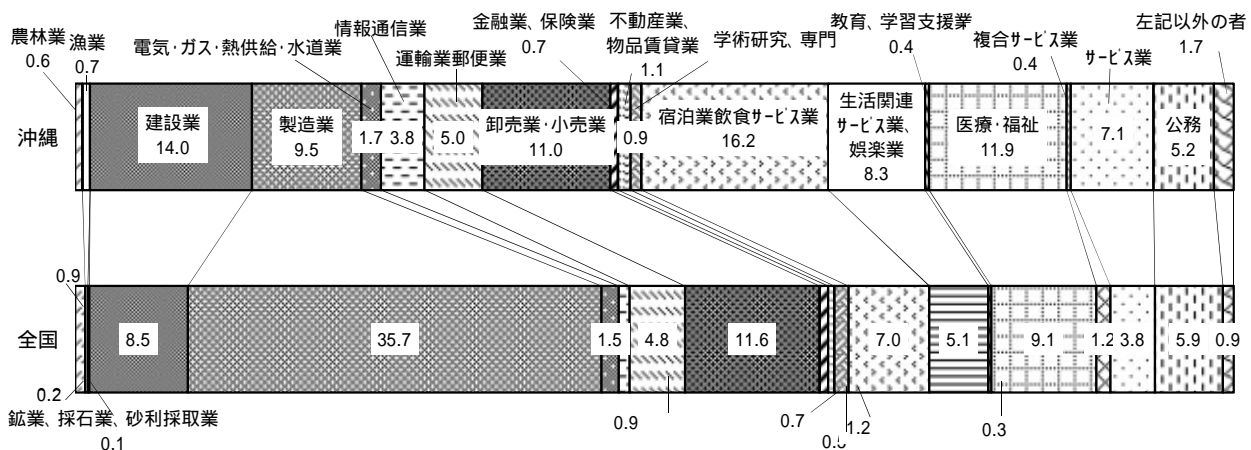
就職者を産業別にみると「宿泊業、飲食サービス業」が369人（構成比16.2%）と最も多く、次いで「建設業」319人、「医療・福祉」271人、「卸売・小売業」252人、の順となっている。

全国では、「製造業」（構成比35.7%）が最も多く、次いで「卸売業・小売業」、「医療・福祉」と続いている。

表29 産業別就職者数

| 区分 | 計 | 農業、林業 | 漁業 | 利鉱業、採石業、採砂業 | 建設業 | 製造業 | 電気・ガス・水道・熱供給業 | 情報通信業 | 運輸業、郵便業 | 卸売業、小売業 | 金融業、保険業 | 不動産業、物品賃貸業 | 学術研究、専門・技術サービス業 | 宿泊業、飲食サービス業 | 生活関連サービス業、娯楽業 | 教育、学習支援業 | 医療、福祉 | 複合サービス事業 | サービス業（他に分類されないもの） | 公務（他に分類されるものを除く） | 左記以外の者 |
|----|-------|-------|----|-------------|-----|-----|---------------|-------|---------|---------|---------|------------|-----------------|-------------|---------------|----------|-------|----------|-------------------|------------------|--------|
| 計 | 2,282 | 14 | 15 | - | 319 | 216 | 38 | 86 | 114 | 252 | 15 | 25 | 21 | 369 | 190 | 8 | 271 | 8 | 163 | 119 | 39 |
| 男 | 1,314 | 13 | 15 | - | 312 | 175 | 34 | 18 | 79 | 97 | 1 | 19 | 15 | 153 | 72 | 3 | 69 | 6 | 98 | 106 | 29 |
| 女 | 968 | 1 | - | - | 7 | 41 | 4 | 68 | 35 | 155 | 14 | 6 | 6 | 216 | 118 | 5 | 202 | 2 | 65 | 13 | 10 |

図34 産業別就職者の構成比（%）



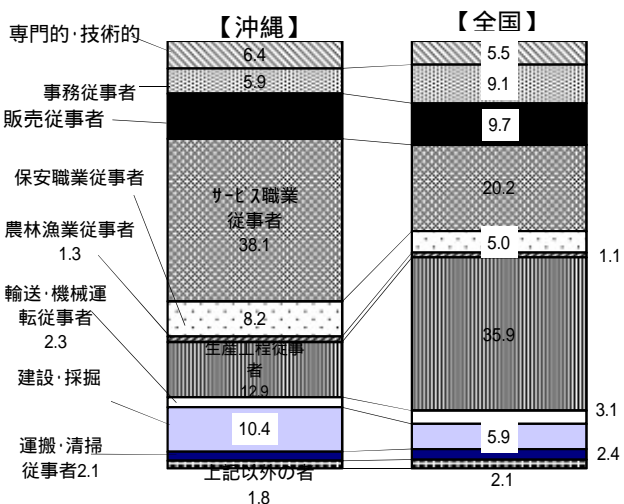
就職者を職業別にみると、「サービス職業従事者」が870人（構成比38.1%）と最も多く、次いで「生産工程従事者」295人、「販売従事者」240人の順となっている。

全国では「生産工程従事者」（構成比35.9%）が最も多く、次いで「サービス職業従事者」と続いている。

表30 職業別就職者数

| 区分 | 計 | 男 | 女 |
|--------------|-------|-------|-----|
| 計 | 2,282 | 1,314 | 968 |
| 専門的・技術的職業従事者 | 146 | 96 | 50 |
| 事務従事者 | 135 | 21 | 114 |
| 販売従事者 | 240 | 91 | 149 |
| サービス職業従事者 | 870 | 335 | 535 |
| 保安職業従事者 | 186 | 138 | 48 |
| 農林漁業従事者 | 30 | 29 | 1 |
| 生産工程従事者 | 295 | 258 | 37 |
| 輸送・機械運転従事者 | 53 | 45 | 8 |
| 建設・採掘従事者 | 238 | 236 | 2 |
| 運搬・清掃等従事者 | 48 | 43 | 5 |
| 上記以外の者 | 41 | 22 | 19 |

図35 職業別就職者の構成比



3 特別支援学校卒業生

a 中学部卒業生

(1) 卒業生数、進学及び就職状況 (表31)

平成25年3月の特別支援学校中学部の卒業生総数は146人で、前年より11人増加している。

「高等学校等進学者」は145人で、進学率は99.3%であった。

表31 進路別卒業生数 (中学部)

| 区 分 | 卒業生 総 数 | A 高等学校 等進学者 | B 専修学校 等入学者 | C 公共職業能 力開発施設 等入学者 | D 就職者 | E 左記以 外の者 | F 死亡・ 不 詳 | 左記Eのう ち社会福祉 施設等入所 、通所者 (再掲) | 高等学校 等進学率 (%) | 就職率 (%) |
|---------|------------|-------------------|-------------------|-----------------------------|----------|-----------------|-----------------|---|---------------------|------------|
| 平成21年3月 | 168 | 167 | - | - | - | 1 | - | - | 99.4 | - |
| 22 | 149 | 149 | - | - | - | - | - | - | 100.0 | - |
| 23 | 158 | 156 | - | - | - | 1 | 1 | - | 98.7 | - |
| 24 | 135 | 132 | - | - | - | 3 | - | 1 | 97.8 | - |
| 25 | 146 | 145 | - | - | - | 1 | - | - | 99.3 | - |

b 高等部卒業生

(1) 卒業生数、進学及び就職状況 (表32)

平成25年3月の特別支援学校高等部の卒業生総数は282人で、前年より11人増加している。

そのうち「大学等進学者」は4人で前年と同じ、就職者は64人で前年より17人増加している。

表32 進路別卒業生数 (高等部)

| 区 分 | 卒業生 総 数 | A 大学等 進学者 | B 専修学校 等入学者 | C 公共職業能 力開発施設 等入学者 | D 就職者 | E 左記以 外の者 | F 死亡・ 不 詳 | 左記Eのう ち社会福祉 施設等入所 、通所者 (再掲) | 大学等 進学率 (%) | 就職率 (%) |
|---------|------------|-----------------|-------------------|-----------------------------|----------|-----------------|-----------------|---|-------------------|------------|
| 平成21年3月 | 210 | 4 | 2 | 2 | 38 | 163 | 1 | 157 | 1.9 | 18.1 |
| 22 | 266 | 4 | - | 8 | 46 | 207 | 1 | 199 | 1.5 | 17.3 |
| 23 | 240 | 5 | 1 | 6 | 45 | 183 | - | 175 | 2.1 | 18.8 |
| 24 | 271 | 4 | 1 | 4 | 47 | 215 | - | 211 | 1.5 | 17.3 |
| 25 | 282 | 4 | - | 8 | 64 | 204 | 2 | 188 | 1.4 | 22.7 |