

# 沖縄県家計調査結果の概況 (2019年平均)

沖縄県企画部統計課  
消費農林統計班  
(Mail : aa014001@pref.okinawa.lg.jp)  
TEL : 098-866-2050

沖縄県統計資料Webサイト  
(<https://www.pref.okinawa.lg.jp/toukeika/>)  
統計データ項目一覧 月次統計 → 家計調査

## 沖縄県企画部統計課

令和2年2月28日

沖縄県のホームページ  
統計情報のアドレス

<https://www.pref.okinawa.jp/>  
<https://www.pref.okinawa.lg.jp/toukeika/>

# 目 次

	頁
<b>2019年平均</b>	
結果の概況	1
10大費目の内訳	2
10大費目の対前年実質増加率 (全国と沖縄・二人以上の世帯)	3
沖縄県家計指標 (二人以上の世帯・二人以上の世帯のうち勤労者世帯)	4～5
消費支出の対前年実質・名目増加率の推移 (沖縄ー二人以上の世帯・二人以上の世帯のうち勤労者世帯)	6
10大費目の対前年実質・名目増加率 (沖縄・二人以上の世帯) (沖縄・二人以上の世帯のうち勤労者世帯)	7
消費支出、実収入、可処分所得の対前年増加率の推移	8
消費支出の費目別構成比	9
1世帯あたり1か月間の収入と支出	10～14
沖縄県主要家計指標	
2019年平均	
(実数)	15
(対前年名目増加率)	16
(対前年実質増加率)	17
家計調査の概要	18

## 2019年平均の結果

### 二人以上の世帯

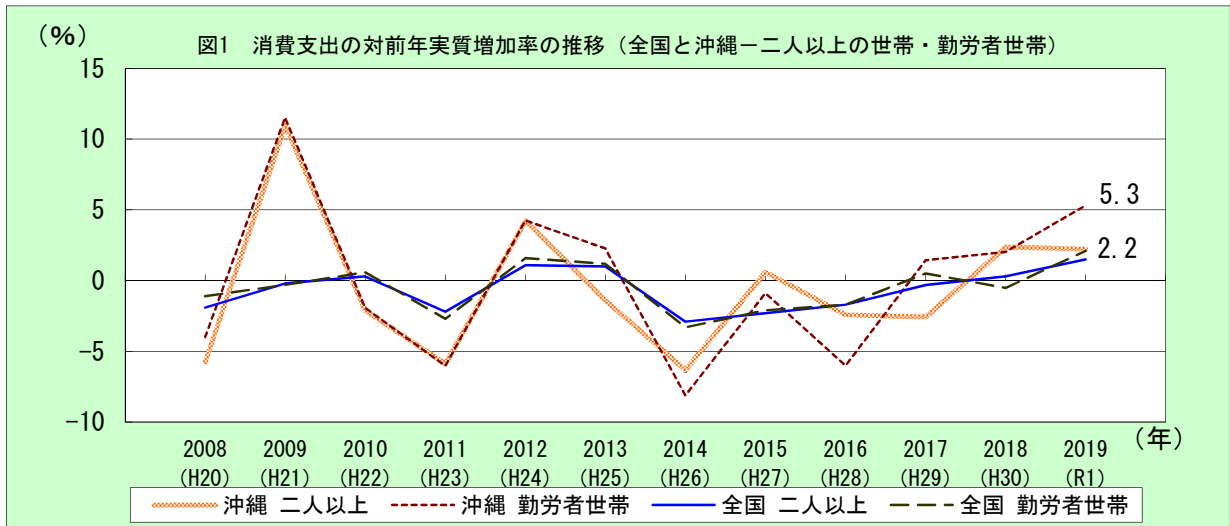
◎消費支出は、 1世帯あたり 219,424 円  
 前年比 名目 2.7% 増加 実質 2.2% 増加

### 1. 二人以上の世帯の家計

2019年（令和元年）の二人以上の世帯の一世帯あたりの消費支出は、前年（実質）に比べ2.2%増加となり、2年連続で増加となった。

全国の水準（293,379円）を73,955円下回っている。

内訳（実質増減率の寄与度）をみると、住居、光熱・水道、被服及び履物、食料の4費目で減少となったが、交通・通信、その他の消費支出、教養娯楽等の6費目の増加が影響し、結果として全体では増加となった。



### 二人以上の世帯のうち勤労者世帯

◎消費支出は、 1世帯あたり 250,774 円  
 前年比 名目 5.7% 増加 実質 5.3% 増加

◎実収入は、 1世帯あたり 371,834 円  
 前年比 名目 3.1% 増加 実質 2.6% 増加

◎可処分所得は、 1世帯あたり 318,177 円  
 前年比 名目 0.5% 減少 実質 0.9% 減少

### 2. 二人以上の世帯のうち勤労者世帯の家計

2019年（令和元年）の二人以上の世帯のうち勤労者世帯の一世帯あたりの消費支出は前年（実質）に比べ5.3%増加となり、3年連続で増加となった。

全国の水準（323,853円）を73,079円下回っている。

一世帯当たりの実収入を前年比（実質）で見ると、2.6%増加となり、2年連続で増加となった。

全国の水準（586,149円）を214,315円下回っている。

内訳（実質増減率の寄与度）をみると、世帯主の臨時収入・賞与等で減収となったが、世帯主の定期収入、配偶者の収入、その他の世帯員収入等の増収が影響し、結果として全体では増加となった。

表1 10大費目の内訳 (2019年平均—全国と沖縄)

二人以上の世帯

項目	全 国			沖 縄			実質増減率への寄与度(%)
	金額 (円)	対前年増加率(%)		金額 (円)	対前年増加率(%)		
		名目	実質		名目	実質	
消費支出	293,379	2.1	1.5	219,424	2.7	2.2	2.2
食料	75,258	1.7	1.3	61,108	0.7	-0.1	-0.02
住居	17,094	1.1	0.1	15,313	-26.2	-26.6	-2.58
光熱・水道	21,951	-0.3	-2.5	19,061	-3.5	-5.3	-0.49
家具・家事用品	11,486	6.0	3.7	8,860	6.4	6.7	0.26
被服及び履物	10,779	-0.1	-0.5	6,295	-4.8	-5.1	-0.16
保健医療	13,933	5.3	4.6	9,540	9.5	8.9	0.36
交通・通信	43,632	3.6	4.3	30,561	11.2	11.9	1.53
教育	11,492	-2.5	-1.0	8,017	8.8	10.3	0.36
教養娯楽	29,343	6.4	4.7	18,124	21.4	19.2	1.34
その他の消費支出	58,412	0.6	(-0.0)	42,544	8.6	(8.2)	(1.50)
エンゲル係数(%)	25.7	* 25.7	** 0.0	27.8	* 28.4	** -0.6	—

消費支出の実質増減率に寄与した主な項目

項目	実質寄与度(%)
<b>【増加項目】</b>	
交通・通信	1.53
その他の消費支出	1.50
教養娯楽	1.34
<b>【減少項目】</b>	
住居	-2.58
光熱・水道	-0.49
被服及び履物	-0.16

二人以上の世帯のうち勤労者世帯

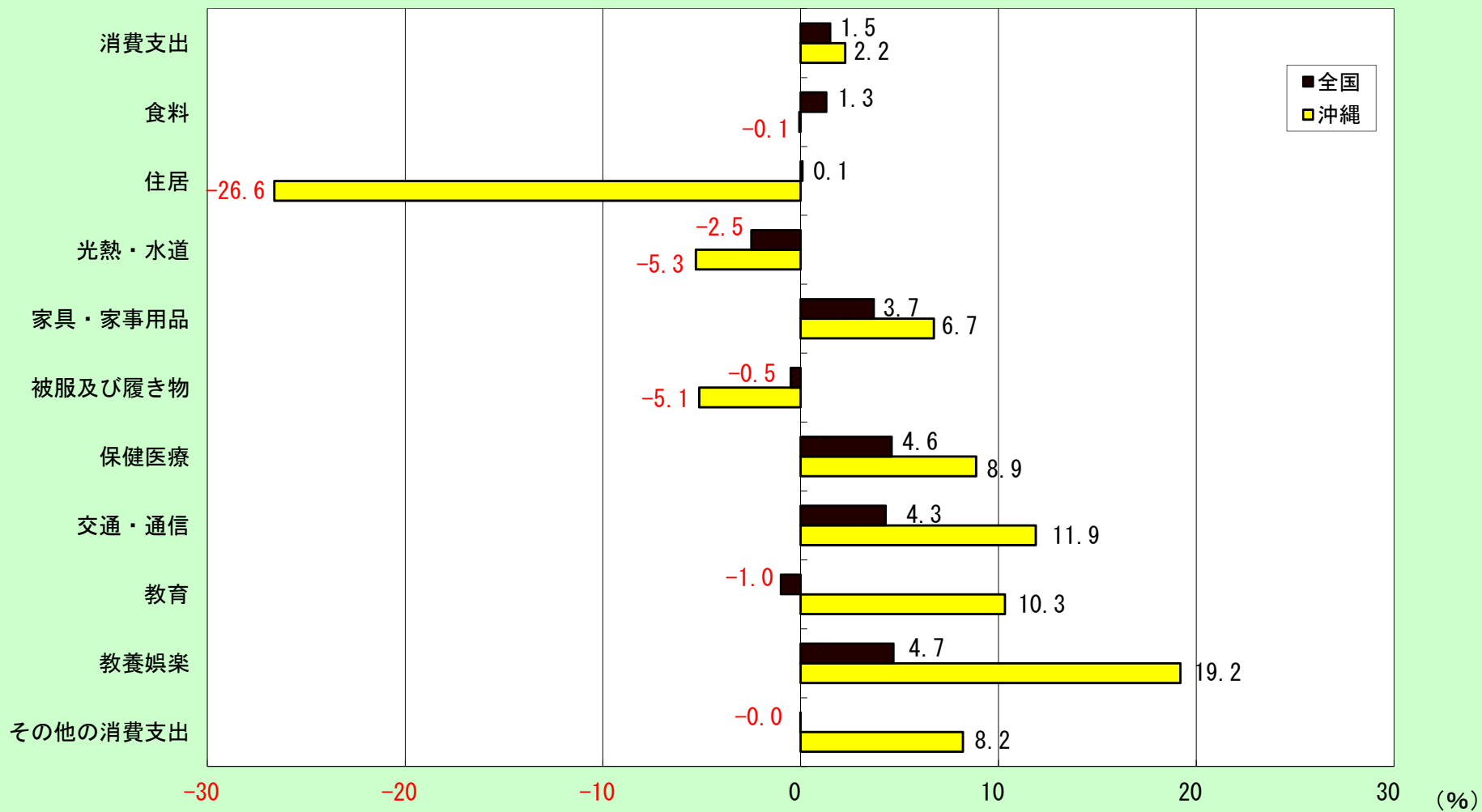
項目	全 国			沖 縄			実質増減率への寄与度(%)
	金額 (円)	対前年増加率(%)		金額 (円)	対前年増加率(%)		
		名目	実質		名目	実質	
実収入	586,149	4.9	4.3	371,834	3.1	2.6	2.6
世帯主収入	438,263	2.9	2.3	264,334	3.9	3.5	2.47
定期収入	(355,056)	1.9	1.3	(234,619)	5.3	4.9	3.04
臨時収入・賞与	(83,207)	7.2	6.5	(29,716)	-6.1	-6.5	-0.57
配偶者の収入	83,468	14.4	13.7	59,385	4.8	4.4	0.68
その他の世帯員収入	14,574	7.0	6.4	12,345	14.4	14.0	0.42
非消費支出	109,504	5.7	—	53,657	30.7	—	—
可処分所得	476,645	4.7	4.1	318,177	-0.5	-0.9	—
消費支出	323,853	2.7	2.1	250,774	5.7	5.3	5.3
平均消費性向(%)	67.9	* 69.3	** -1.4	78.8	* 74.2	** 4.6	—
平均貯蓄率(%)	31.4	* 26.6	** 4.8	23.8	* 23.0	** 0.8	—
エンゲル係数(%)	23.9	* 24.1	** -0.2	25.7	* 26.1	** -0.4	—

注1 平均消費性向、平均貯蓄率及びエンゲル係数の名目増加率欄(\*印欄)は、前年の実数を示している。

注2 // 実質増加率欄(\*\*印欄)は、前年とのポイント差を示している。

注3 「その他の消費支出」の実質化には消費者物価指数(持家の帰属家賃を除く総合)を用いた。

図2 10大費目の対前年実質増加率 (2019年平均—全国と沖縄・二人以上の世帯)



\*「その他の消費支出」の実質化には消費者物価指数(持家の帰属家賃を除く総合)を用いた

表2 沖縄県家計指標（二人以上の世帯・二人以上の世帯のうち勤労者世帯）

2019年平均

項 目	2019年平均 (円)	2018年平均 (円)	消費者物価 上昇率(倍)		名 目 (%)	実 質 (%)	実質増減率 への寄与度 (%)
			対前年				
<b>&lt;二人以上の世帯&gt;</b>							
世帯人員	3.12	3.12					
消費支出	219,424	213,745	1.004	0.4	2.7	2.2	2.2
<b>食料</b>	<b>61,108</b>	<b>60,662</b>	<b>1.008</b>	<b>0.8</b>	<b>0.7</b>	<b>-0.1</b>	<b>-0.02</b>
穀類	5,482	5,423	1.006	0.6	1.1	0.5	0.01
魚介類	3,622	3,370	0.997	-0.3	7.5	7.8	0.12
肉類	5,975	5,871	1.007	0.7	1.8	1.1	0.03
乳卵類	3,096	3,116	1.006	0.6	-0.6	-1.2	-0.02
野菜・海藻	7,405	7,395	0.970	-3.0	0.1	3.2	0.11
果物	2,337	2,266	1.020	2.0	3.1	1.1	0.01
油脂・調味料	3,058	3,109	0.977	-2.3	-1.6	0.7	0.01
菓子類	4,843	4,756	1.008	0.8	1.8	1.0	0.02
調理食品	9,340	9,597	1.040	4.0	-2.7	-6.4	-0.29
飲料	4,533	4,466	1.007	0.7	1.5	0.8	0.02
酒類	2,788	2,424	1.006	0.6	15.0	14.3	0.16
外食	8,628	8,870	1.023	2.3	-2.7	-4.9	-0.20
<b>住居</b>	<b>15,313</b>	<b>20,742</b>	<b>1.006</b>	<b>0.6</b>	<b>-26.2</b>	<b>-26.6</b>	<b>-2.58</b>
家賃・地代	14,198	17,242	1.001	0.1	-17.7	-17.7	-1.43
設備修繕・維持	1,115	3,500	1.037	3.7	-68.1	-69.3	-1.13
<b>光熱・水道</b>	<b>19,061</b>	<b>19,752</b>	<b>1.019</b>	<b>1.9</b>	<b>-3.5</b>	<b>-5.3</b>	<b>-0.49</b>
電気代	10,131	10,293	1.025	2.5	-1.6	-4.0	-0.19
ガス代	3,936	4,338	1.029	2.9	-9.3	-11.8	-0.24
他の光熱	511	443	0.964	-3.6	15.3	19.7	0.04
上下水道料	4,484	4,678	1.003	0.3	-4.1	-4.4	-0.10
<b>家具・家事用品</b>	<b>8,860</b>	<b>8,326</b>	<b>0.997</b>	<b>-0.3</b>	<b>6.4</b>	<b>6.7</b>	<b>0.26</b>
家庭用耐久財	2,611	2,508	0.981	-1.9	4.1	6.1	0.07
室内装備・装飾品	303	318	0.980	-2.0	-4.7	-2.8	-0.00
寝具類	459	412	0.981	-1.9	11.4	13.6	0.03
家事雑貨	1,897	1,743	1.001	0.1	8.8	8.7	0.07
家事用消耗品	3,061	2,892	1.013	1.3	5.8	4.5	0.06
家事サービス	529	452	1.011	1.1	17.0	15.8	0.03
<b>被服及び履物</b>	<b>6,295</b>	<b>6,609</b>	<b>1.004</b>	<b>0.4</b>	<b>-4.8</b>	<b>-5.1</b>	<b>-0.16</b>
和服	11	45	1.004	0.4	-75.6	-75.7	-0.02
洋服	2,615	2,671	1.011	1.1	-2.1	-3.2	-0.04
シャツ・セーター類	1,404	1,317	0.994	-0.6	6.6	7.2	0.04
下着類	547	628	0.983	-1.7	-12.9	-11.4	-0.03
生地・糸類	96	82	-	-	17.1	-	-
他の被服	416	524	0.994	-0.6	-20.6	-20.1	-0.05
履物類	954	1,050	1.010	1.0	-9.1	-10.0	-0.05
被服関連サービス	253	292	1.038	3.8	-13.4	-16.5	-0.02
<b>保健医療</b>	<b>9,540</b>	<b>8,710</b>	<b>1.006</b>	<b>0.6</b>	<b>9.5</b>	<b>8.9</b>	<b>0.36</b>
医薬品・健康保持用摂取品	2,839	2,453	1.001	0.1	15.7	15.6	0.18
保健医療用品・器具	1,653	1,953	1.005	0.5	-15.4	-15.8	-0.14
保健医療サービス	5,048	4,305	1.010	1.0	17.3	16.1	0.32

表2 沖縄県家計指標（二人以上の世帯・二人以上の世帯のうち勤労者世帯）

2019年平均

項目	2019年平均 (円)	2018年平均 (円)	消費者物価 上昇率(倍)		名目 (%)	実質 (%)	実質増減率 への寄与度 (%)
			対前年				
<b>&lt;二人以上の世帯&gt;</b>							
交通・通信	30,561	27,479	0.994	-0.6	11.2	11.9	1.53
交通	2,596	2,191	1.009	0.9	18.5	17.4	0.18
自動車等関係費	16,588	13,279	1.007	0.7	24.9	24.1	1.49
通信	11,377	12,009	0.967	-3.3	-5.3	-2.0	-0.11
教育	8,017	7,370	0.986	-1.4	8.8	10.3	0.36
授業料等	6,127	5,439	0.965	-3.5	12.6	16.7	0.43
教科書・参考書	228	126	1.004	0.4	81.0	80.2	0.05
補習教育	1,662	1,805	1.027	2.7	-7.9	-10.3	-0.09
教養娯楽	18,124	14,935	1.018	1.8	21.4	19.2	1.34
教養娯楽用耐久財	1,355	890	1.000	0.0	52.2	52.2	0.22
教養娯楽用品	3,960	3,417	1.024	2.4	15.9	13.2	0.21
書籍・他の印刷物	2,118	2,258	1.007	0.7	-6.2	-6.9	-0.07
教養娯楽サービス	10,691	8,370	1.020	2.0	27.7	25.2	0.99
その他の消費支出	42,544	39,160	-	-	8.6	-	-
諸雑費	14,254	15,032	0.980	-2.0	-5.2	-3.2	-0.23
交際費	15,212	14,349	1.004	0.4	6.0	5.6	0.38
エンゲル係数 (%)	27.8	28.4					
<b>&lt;二人以上の世帯のうち勤労者世帯&gt;</b>							
世帯人員	3.42	3.54					
実収入	371,834	360,827	1.004	0.4	3.1	2.6	2.6
世帯主収入	264,334	254,364	1.004	0.4	3.9	3.5	2.47
定期収入	234,619	222,705	1.004	0.4	5.3	4.9	3.04
臨時収入・賞与	29,716	31,659	1.004	0.4	-6.1	-6.5	-0.57
配偶者の収入	59,385	56,682	1.004	0.4	4.8	4.4	0.68
他の世帯員収入	12,345	10,789	1.004	0.4	14.4	14.0	0.42
消費支出	250,774	237,177	1.004	0.4	5.7	5.3	5.3
食料	64,520	61,999	1.008	0.8	4.1	3.2	0.85
住居	19,989	26,327	1.006	0.6	-24.1	-24.5	-2.72
光熱・水道	19,103	20,161	1.019	1.9	-5.2	-7.0	-0.60
家具・家事用品	9,345	8,459	0.997	-0.3	10.5	10.8	0.39
被服及び履物	7,943	8,212	1.004	0.4	-3.3	-3.7	-0.13
保健医療	8,739	8,622	1.006	0.6	1.4	0.8	0.03
交通・通信	39,797	32,943	0.994	-0.6	20.8	21.5	2.99
教育	13,496	10,447	0.986	-1.4	29.2	31.0	1.37
教養娯楽	18,953	15,934	1.018	1.8	18.9	16.8	1.13
その他の消費支出	48,887	44,073	-	-	10.9	-	-
諸雑費	16,312	17,465	0.980	-2.0	-6.6	-4.7	-
可処分所得	318,177	319,770	1.004	0.4	-0.5	-0.9	-
平均消費性向 (%)	78.8	74.2					
エンゲル係数 (%)	25.7	26.1					

※実質値及び実質増減率への寄与度については、平成27年基準の消費者物価指数に基づき算出しています。

図3 消費支出の対前年実質・名目増加率の推移（沖縄—二人以上の世帯・二人以上の世帯のうち勤労者世帯）





図4 10大費目の対前年実質・名目増加率（2019年平均－沖縄・二人以上の世帯）

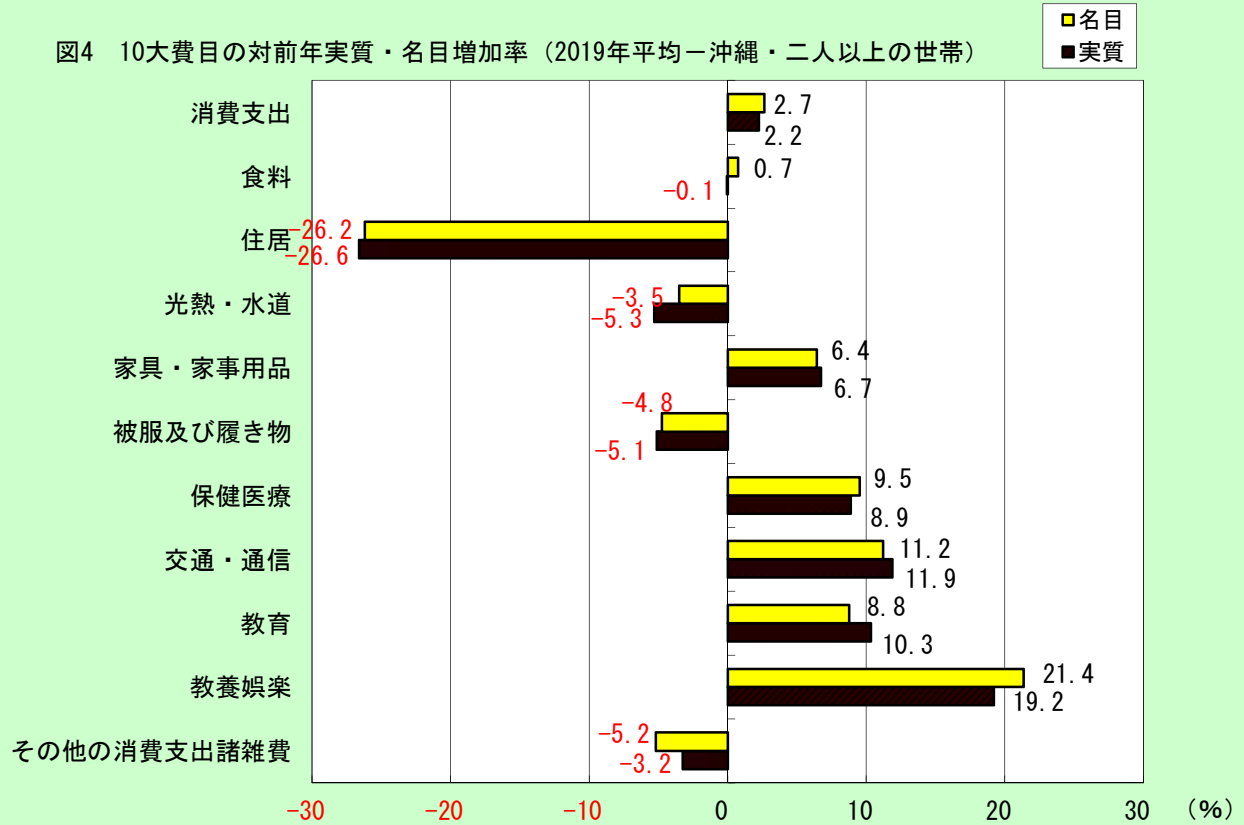


図5 10大費目の対前年実質・名目増加率（2019年平均－沖縄・勤労者世帯）

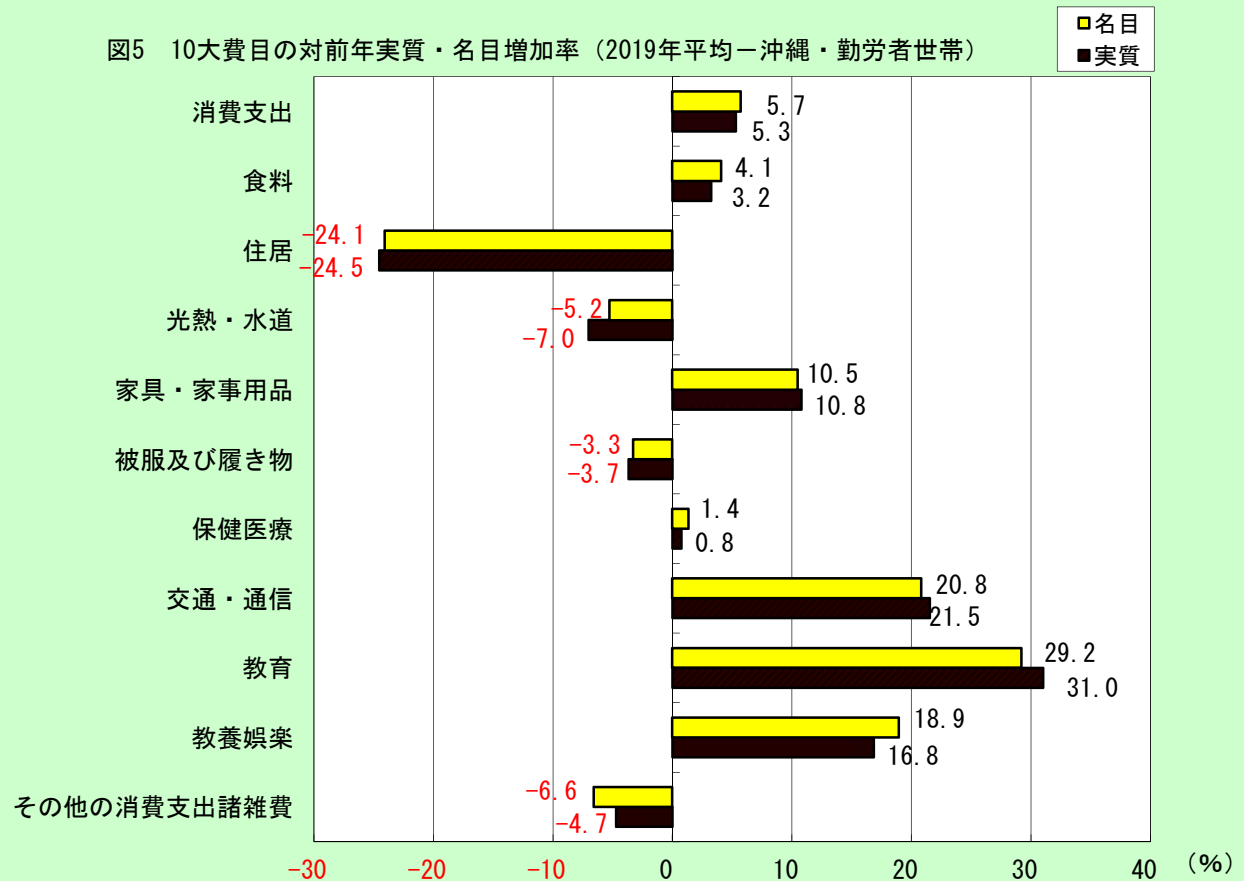
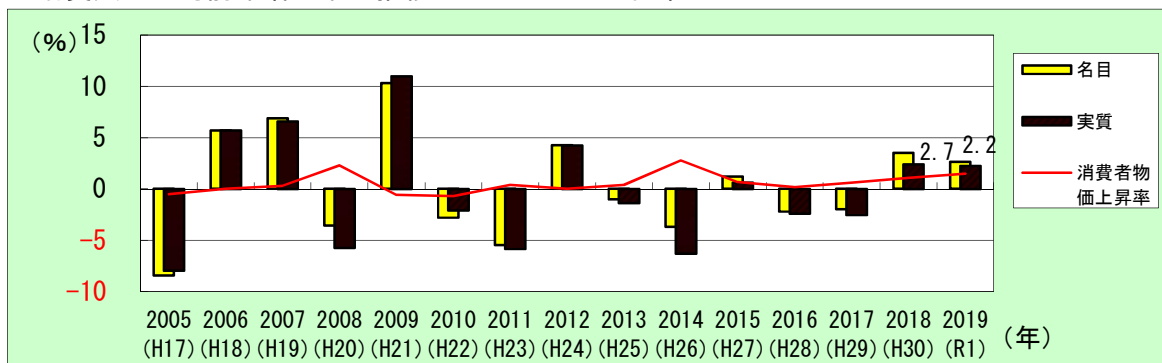
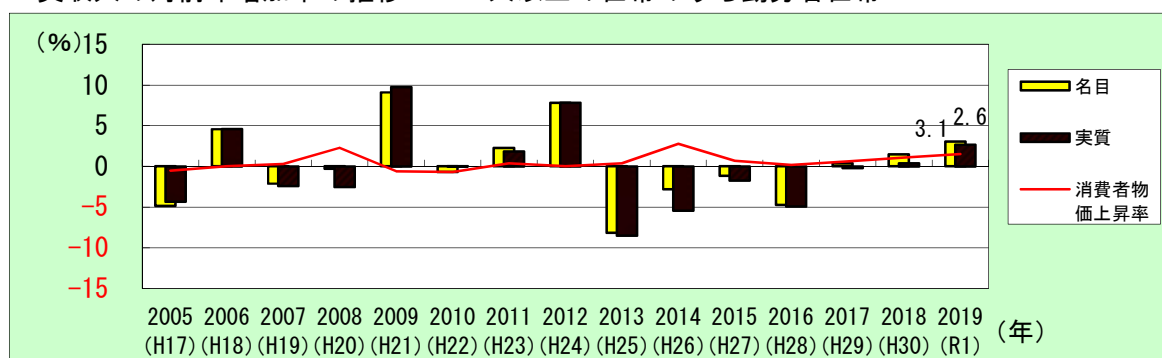


図6 対前年増加率の推移 (沖縄県)

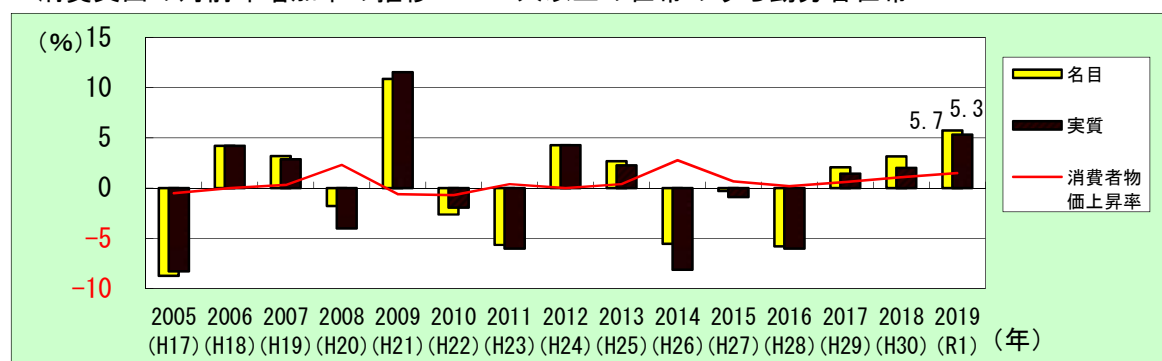
1. 消費支出の対前年増加率の推移 -二人以上の世帯-



2. 実収入の対前年増加率の推移 -二人以上の世帯のうち勤労者世帯-



3. 消費支出の対前年増加率の推移 -二人以上の世帯のうち勤労者世帯-



4. 可処分所得の対前年増加率の推移 -二人以上の世帯のうち勤労者世帯-

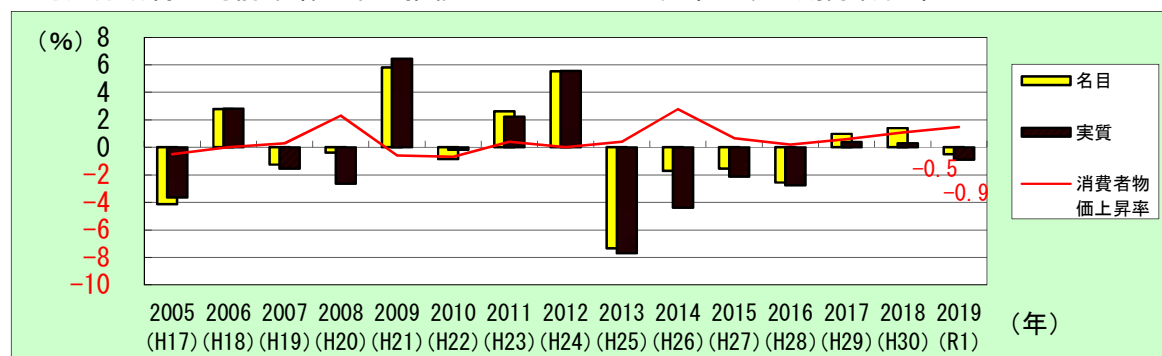


表3 消費支出の費目別構成比 (2019年平均)

項目	二人以上の世帯		二人以上の世帯のうち勤労者世帯	
	月平均額 (円)	構成比 (%)	月平均額 (円)	構成比 (%)
消費支出	219,424	100.0	250,774	100.0
食料	61,108	27.8	64,520	25.7
住居	15,313	7.0	19,989	8.0
光熱・水道	19,061	8.7	19,103	7.6
家具・家事用品	8,860	4.0	9,345	3.7
被服及び履物	6,295	2.9	7,943	3.2
保健医療	9,540	4.3	8,739	3.5
交通・通信	30,561	13.9	39,797	15.9
教育	8,017	3.7	13,496	5.4
教養娯楽	18,124	8.3	18,953	7.6
その他の消費支出	42,544	19.4	48,887	19.5

図7 消費支出の費目別構成比の推移 (二人以上の世帯)

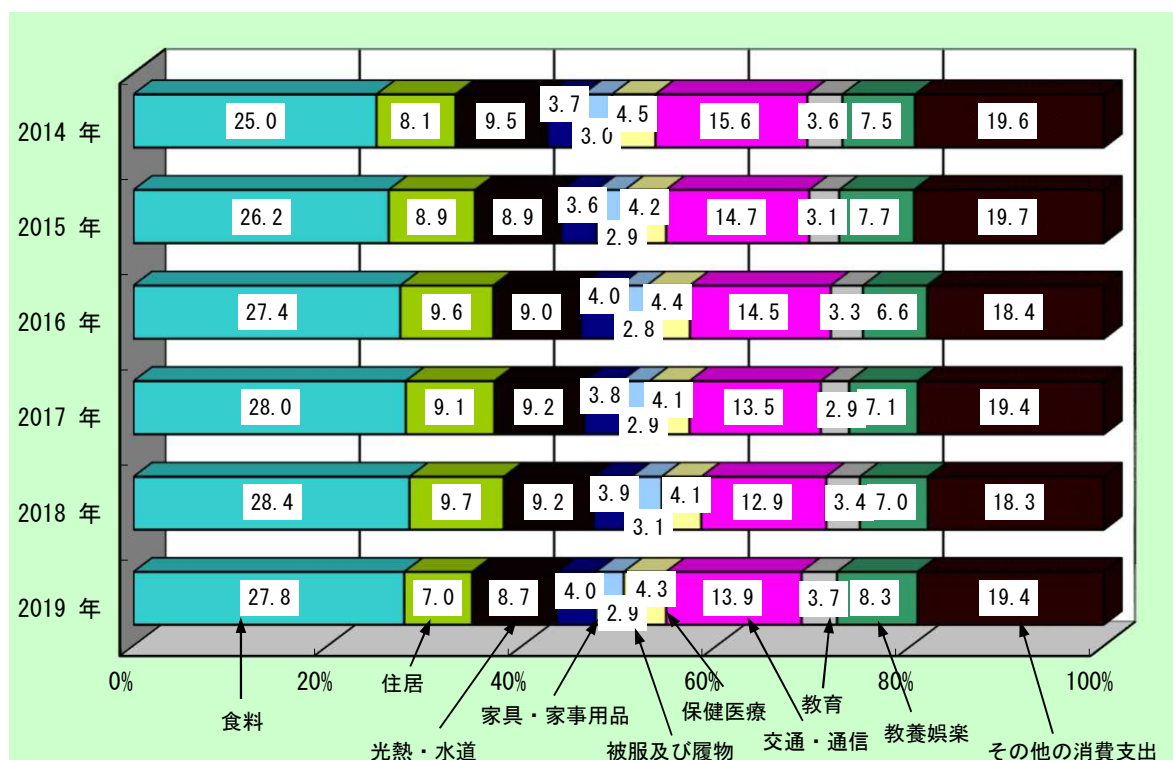


表4

2019年平均

1世帯あたり1か月間の収入と支出

(単位：円)

項 目	二 人 以 上 の 世 帯				二人以上の世帯のうち勤労者世帯			
	沖 縄		那 覇 市		沖 縄		那 覇 市	
	2019年平均	2018年平均	2019年平均	2018年平均	2019年平均	2018年平均	2019年平均	2018年平均
※ 集計世帯数	226	248	136	150	123	140	72	82
※ 世帯人員 (人)	3.12	3.12	2.85	3.01	3.42	3.54	3.13	3.38
18歳未満人員 (人)	0.75	0.76	0.60	0.70	1.14	1.18	0.99	1.07
65歳以上人員 (人)	0.77	0.73	0.77	0.74	0.27	0.28	0.27	0.23
うち無職者人員 (人)	0.66	0.61	0.64	0.61	0.17	0.17	0.13	0.10
※ 有業人員 (人)	1.30	1.28	1.17	1.16	1.69	1.71	1.62	1.66
※ 世帯主の年齢 (歳)	57.8	57.1	59.2	59.0	48.7	47.8	48.7	49.6
※ 持家率 (%)	67.6	61.9	55.6	55.8	56.7	48.7	36.7	42.4
※ 家賃・地代を支払っている世帯の割合 (%)	28.8	33.7	40.3	38.9	37.8	46.7	57.2	50.9
<b>受取</b>					709,266	686,626	754,444	769,564
<b>実収入</b>					371,834	360,827	424,298	403,237
<b>経常収入</b>					366,490	356,152	419,327	398,941
<b>勤め先収入</b>					336,064	321,835	380,280	365,397
世帯主収入					264,334	254,364	290,871	285,602
定期収入					234,619	222,705	251,941	247,670
臨時収入・賞与					29,716	31,659	38,930	37,932
臨時収入					643	769	1,616	839
賞与					29,073	30,890	37,314	37,093
配偶者の収入					59,385	56,682	74,991	65,971
他の世帯員収入					12,345	10,789	14,417	13,823
<b>事業・内職収入</b>					3,097	4,325	2,258	1,723
家賃収入					1,383	3,955	1,375	582
他の事業収入					267	243	593	701
内職収入					1,446	127	290	440
<b>他の経常収入</b>					27,329	29,992	36,788	31,821
財産収入					1,742	414	817	1,027
社会保障給付					24,310	27,597	33,187	28,348
公的年金給付					14,445	17,575	19,874	18,393
他の社会保障給付					9,865	10,022	13,313	9,955
仕送り金					1,276	1,981	2,784	2,447
<b>特別収入</b>					5,344	4,675	4,972	4,296
受贈金					2,050	1,651	2,296	1,515
その他					3,294	3,024	2,675	2,781
<b>実収入以外の受取 (繰入金を除く)</b>					292,881	286,503	287,136	322,812
<b>預貯金引出</b>					247,608	250,437	238,232	254,934
<b>保険取金</b>					338	460	628	495
個人・企業年金保険取金					88	185	374	495
他の保険取金					250	275	254	0
<b>有価証券売却</b>					0	0	0	0
<b>土地家屋借入金</b>					0	4,696	0	21,729
<b>他の借入金</b>					1,020	244	1,129	725
分割払購入借入金					3,896	615	1,203	1,416
一括払購入借入金					39,359	26,409	44,835	31,082
<b>財産売却</b>					0	2,630	0	11,561
<b>その他</b>					661	1,012	1,109	870
<b>繰入金</b>					44,550	39,296	43,010	43,516

表4 2019年平均 1世帯あたり1か月間の収入と支出

(単位：円)

項 目	二人以上の世帯				二人以上の世帯のうち勤労者世帯			
	沖 縄		那 覇 市		沖 縄		那 覇 市	
	2019年平均	2018年平均	2019年平均	2018年平均	2019年平均	2018年平均	2019年平均	2018年平均
<b>支払</b>					709,266	686,626	754,444	769,564
<b>実支出</b>					304,431	278,235	303,790	298,919
<b>消費支出</b>	219,424	213,745	210,593	226,283	250,774	237,177	240,482	250,820
<b>1 食料</b>	<b>61,108</b>	<b>60,662</b>	<b>61,599</b>	<b>61,441</b>	<b>64,520</b>	<b>61,999</b>	<b>63,768</b>	<b>63,694</b>
1 穀類	5,482	5,423	5,245	5,417	5,829	5,790	5,525	5,635
1.1.1 米類	2,127	2,140	1,865	2,077	2,235	2,356	1,986	2,137
1.1.2 パン	1,900	1,857	2,017	1,922	2,021	1,941	2,102	2,007
1.1.3 めん類	1,061	1,013	998	966	1,176	1,103	1,112	1,094
1.1.4 他の穀類	394	413	365	452	397	390	326	397
1.2 魚介類	3,622	3,370	3,504	3,603	3,195	2,740	2,842	2,981
1.2.1 生鮮魚介	2,061	1,953	2,045	2,123	1,880	1,639	1,691	1,723
1.2.2 塩干魚介	279	268	288	304	267	204	269	266
1.2.3 魚肉練製品	416	368	386	394	350	290	286	325
1.2.4 他の魚介加工品	867	781	786	782	698	607	596	668
1.3 肉類	5,975	5,871	5,439	5,921	6,391	5,880	5,371	6,044
1.3.1 生鮮肉	4,616	4,501	4,248	4,633	4,947	4,465	4,144	4,691
1.3.2 加工肉	1,359	1,369	1,192	1,288	1,444	1,415	1,227	1,353
1.4 乳卵類	3,096	3,116	3,143	3,119	3,186	3,143	3,079	3,105
1.4.1 牛乳	888	932	898	896	859	912	806	792
1.4.2 乳製品	1,426	1,396	1,506	1,449	1,559	1,485	1,576	1,582
1.4.3 卵	782	788	739	773	769	747	697	731
1.5 野菜・海藻	7,405	7,395	7,315	7,626	6,954	6,523	6,309	6,792
1.5.1 生鮮野菜	5,110	5,252	5,122	5,353	4,898	4,672	4,479	4,782
1.5.2 乾物・海藻	629	548	580	614	539	467	463	526
1.5.3 大豆加工品	1,001	905	961	954	904	764	823	838
1.5.4 他の野菜・海藻加工品	664	690	652	705	613	620	544	646
1.6 果物	2,337	2,266	2,381	2,291	1,857	1,663	1,833	1,710
1.6.1 生鮮果物	2,148	2,069	2,197	2,054	1,684	1,489	1,657	1,522
1.6.2 果物加工品	190	197	184	237	173	174	175	188
1.7 油脂・調味料	3,058	3,109	2,872	3,016	2,967	2,977	2,710	2,978
1.7.1 油脂	399	412	387	379	352	387	308	351
1.7.2 調味料	2,659	2,697	2,485	2,637	2,616	2,591	2,402	2,627
1.8 菓子類	4,843	4,756	4,833	4,481	5,485	5,452	5,259	4,913
1.9 調理食品	9,340	9,597	9,761	9,288	9,806	10,288	10,546	9,796
1.9.1 主食的調理食品	3,829	3,718	4,278	3,832	4,306	3,996	4,908	4,129
1.9.2 他の調理食品	5,511	5,879	5,484	5,456	5,500	6,292	5,639	5,667
1.10 飲料	4,533	4,466	4,256	4,462	4,672	4,634	4,348	4,641
1.10.1 茶類	951	933	812	865	955	1,003	828	938
1.10.2 コーヒー・ココア	846	832	835	819	842	832	788	814
1.10.3 他の飲料	2,736	2,702	2,608	2,777	2,875	2,799	2,733	2,889
1.11 酒類	2,788	2,424	2,514	2,711	3,367	2,476	2,907	3,152
1.12 外食	8,628	8,870	10,335	9,506	10,811	10,431	13,039	11,947
1.12.1 一般外食	7,912	7,953	9,564	8,668	9,643	8,975	11,746	10,726
1.12.2 学校給食	716	917	771	838	1,169	1,456	1,293	1,222

表4 2019年平均 1世帯あたり1か月間の収入と支出

(単位：円)

項 目	二 人 以 上 の 世 帯				二人以上の世帯のうち勤労者世帯			
	沖 縄		那 覇 市		沖 縄		那 覇 市	
	2019年平均	2018年平均	2019年平均	2018年平均	2019年平均	2018年平均	2019年平均	2018年平均
<b>2 住居</b>	<b>15,313</b>	<b>20,742</b>	<b>22,237</b>	<b>21,060</b>	<b>19,989</b>	<b>26,327</b>	<b>30,902</b>	<b>27,784</b>
2.1 家賃・地代	14,198	17,242	20,672	18,391	18,933	24,446	29,129	25,878
2.2 設備修繕・維持	1,115	3,500	1,565	2,669	1,057	1,882	1,773	1,906
2.2.1 設備材料	476	1,406	543	956	438	602	647	688
2.2.2 工事その他のサービス	639	2,094	1,022	1,713	619	1,279	1,126	1,218
<b>3 光熱・水道</b>	<b>19,061</b>	<b>19,752</b>	<b>17,993</b>	<b>20,157</b>	<b>19,103</b>	<b>20,161</b>	<b>18,333</b>	<b>20,440</b>
3.1 電気代	10,131	10,293	9,213	10,079	9,652	10,114	9,086	10,143
3.2 ガス代	3,936	4,338	4,326	4,942	4,327	4,904	4,965	5,373
3.3 他の光熱	511	443	222	325	406	333	165	203
3.4 上下水道料	4,484	4,678	4,231	4,811	4,718	4,811	4,116	4,721
<b>4 家具・家事用品</b>	<b>8,860</b>	<b>8,326</b>	<b>8,542</b>	<b>8,061</b>	<b>9,345</b>	<b>8,459</b>	<b>9,786</b>	<b>8,405</b>
4.1 家庭用耐久財	2,611	2,508	3,022	2,475	2,630	2,228	4,040	2,467
4.1.1 家事用耐久財	1,579	1,170	2,019	1,574	1,584	1,044	2,571	1,515
4.1.2 冷暖房用器具	716	1,021	762	396	636	933	1,111	467
4.1.3 一般家具	316	317	240	505	410	251	359	484
4.2 室内装備・装飾品	303	318	273	310	279	273	290	201
4.3 寝具類	459	412	371	383	619	489	368	478
4.4 家事雑貨	1,897	1,743	1,563	1,763	2,183	2,048	1,775	1,975
4.5 家事用消耗品	3,061	2,892	2,816	2,838	3,137	3,069	2,789	3,046
4.6 家事サービス	529	452	496	292	497	353	524	239
<b>5 被服及び履き物</b>	<b>6,295</b>	<b>6,609</b>	<b>5,749</b>	<b>6,457</b>	<b>7,943</b>	<b>8,212</b>	<b>7,039</b>	<b>7,630</b>
5.1 和服	11	45	30	96	10	63	27	163
5.2 洋服	2,615	2,671	2,381	2,533	3,355	3,536	3,065	2,827
5.2.1 男子用洋服	727	646	730	574	983	827	913	667
5.2.2 婦人用洋服	1,598	1,586	1,419	1,715	1,910	1,989	1,747	1,803
5.2.3 子供用洋服	291	440	232	244	463	719	405	358
5.3 シャツ・セーター類	1,404	1,317	1,178	1,300	1,758	1,594	1,497	1,634
5.3.1 男子用シャツ・セーター類	460	413	456	430	604	451	611	555
5.3.2 婦人用シャツ・セーター類	817	777	610	757	948	943	692	918
5.3.3 子供用シャツ・セーター類	127	127	111	113	205	200	194	161
5.4 下着類	547	628	525	567	666	706	573	679
5.4.1 男子用下着類	155	163	153	141	181	163	119	129
5.4.2 婦人用下着類	335	388	337	341	392	421	401	418
5.4.3 子供用下着類	57	78	35	85	93	122	54	131
5.5 生地・糸類	96	82	75	81	76	81	50	94
5.6 他の被服	416	524	430	506	545	603	482	620
5.7 履物類	954	1,050	927	1,120	1,209	1,282	1,109	1,340
5.8 被服関連サービス	253	292	203	255	324	347	235	273
<b>6 保健医療</b>	<b>9,540</b>	<b>8,710</b>	<b>10,858</b>	<b>10,203</b>	<b>8,739</b>	<b>8,622</b>	<b>10,895</b>	<b>9,520</b>
6.1 医薬品	1,808	1,589	1,886	1,915	1,551	1,461	1,816	1,739
6.2 健康保持用摂取品	1,031	864	1,565	1,036	709	736	1,124	625
6.3 保健医療用品・器具	1,653	1,953	1,655	1,812	1,918	2,139	2,226	2,152
6.4 保健医療サービス	5,048	4,305	5,751	5,440	4,562	4,286	5,728	5,004

表4

2019年平均

1世帯あたり1か月間の収入と支出

(単位：円)

項 目	二人以上の世帯				二人以上の世帯のうち勤労者世帯			
	沖 縄		那 覇 市		沖 縄		那 覇 市	
	2019年平均	2018年平均	2019年平均	2018年平均	2019年平均	2018年平均	2019年平均	2018年平均
<b>7 交通・通信</b>	<b>30,561</b>	<b>27,479</b>	<b>25,255</b>	<b>31,748</b>	<b>39,797</b>	<b>32,943</b>	<b>31,436</b>	<b>39,778</b>
7.1 交通	2,596	2,191	2,803	2,832	2,907	1,966	3,302	3,344
7.2 自動車等関係費	16,588	13,279	11,809	15,768	22,790	16,387	15,297	19,470
7.2.1 自動車等購入	4,418	1,153	946	3,465	7,548	1,566	1,854	4,259
7.2.2 自転車等購入	59	56	18	128	72	76	33	236
7.2.3 自動車等維持	12,111	12,070	10,844	12,175	15,170	14,744	13,410	14,975
7.3 通信	11,377	12,009	10,643	13,148	14,101	14,590	12,837	16,963
<b>8 教育</b>	<b>8,017</b>	<b>7,370</b>	<b>5,815</b>	<b>7,863</b>	<b>13,496</b>	<b>10,447</b>	<b>9,297</b>	<b>9,616</b>
8.1 授業料等	6,127	5,439	3,933	5,424	10,443	7,376	6,286	6,244
8.2 教科書・学習参考教材	228	126	281	241	337	189	476	352
8.3 補習教育	1,662	1,805	1,600	2,197	2,716	2,882	2,535	3,020
<b>9 教養娯楽</b>	<b>18,124</b>	<b>14,935</b>	<b>16,888</b>	<b>16,602</b>	<b>18,953</b>	<b>15,934</b>	<b>19,142</b>	<b>17,380</b>
9.1 教養娯楽用耐久財	1,355	890	1,060	921	1,206	816	1,280	931
9.2 教養娯楽用品	3,960	3,417	3,527	3,440	4,492	4,097	3,310	4,071
9.3 書籍・他の印刷物	2,118	2,258	2,318	2,479	1,945	2,039	2,117	2,048
9.4 教養娯楽サービス	10,691	8,370	9,982	9,761	11,310	8,983	12,435	10,330
9.4.1 宿泊料	582	566	810	570	425	689	898	505
9.4.2 パック旅行費	2,601	1,334	1,870	1,554	2,535	1,405	2,570	1,337
9.4.3 月謝類	2,233	1,510	1,771	2,260	2,779	2,023	2,245	2,683
9.4.4 他の教養娯楽サービス	5,276	4,959	5,532	5,378	5,571	4,865	6,722	5,805
<b>10 その他の消費支出</b>	<b>42,544</b>	<b>39,160</b>	<b>35,658</b>	<b>42,691</b>	<b>48,887</b>	<b>44,073</b>	<b>39,884</b>	<b>46,572</b>
10.1 諸雑費	14,254	15,032	14,555	13,848	16,312	17,465	16,749	15,949
10.1.1 理美容サービス	1,270	1,193	1,644	1,269	1,432	1,270	1,993	1,303
10.1.2 理美容用品	3,531	3,391	3,431	3,687	3,954	3,748	3,873	4,153
10.1.3 身の回り用品	844	1,214	886	983	1,075	1,555	1,170	1,094
10.1.4 たばこ	807	508	913	561	827	586	1,062	767
10.1.5 他の諸雑費	7,802	8,727	7,681	7,348	9,024	10,306	8,652	8,633
10.2 こづかい(使途不明)	5,608	5,608	3,241	6,207	8,058	8,386	4,937	8,536
10.3 交際費	15,212	14,349	13,867	15,776	14,159	12,392	13,938	13,586
10.3.1 食料	3,496	3,270	3,336	3,610	2,855	2,637	3,267	2,600
10.3.2 家具・家事用品	97	87	87	169	108	100	68	159
10.3.3 被服及び履物	280	252	247	313	230	245	272	285
10.3.4 教養娯楽	867	1,219	713	1,065	903	453	310	795
10.3.5 他の物品サービス	271	375	302	461	252	460	375	402
10.3.6 贈与金	8,345	7,331	6,251	7,055	7,153	6,133	5,676	5,563
10.3.7 他の交際費	1,856	1,816	2,930	3,103	2,659	2,362	3,970	3,782
10.4 仕送り金	7,470	4,171	3,995	6,860	10,358	5,830	4,260	8,501
<b>非消費支出</b>					<b>53,657</b>	<b>41,057</b>	<b>63,308</b>	<b>48,099</b>
直接税					18,687	14,438	22,197	17,724
勤労所得税					5,850	4,503	8,079	6,050
個人住民税					9,176	6,510	10,692	7,993
他の税					3,661	3,426	3,426	3,680

表4 2019年平均 1世帯あたり1か月間の収入と支出

(単位：円)

項 目	二 人 以 上 の 世 帯				二人以上の世帯のうち勤労者世帯			
	沖 縄		那 覇 市		沖 縄		那 覇 市	
	2019年平均	2018年平均	2019年平均	2018年平均	2019年平均	2018年平均	2019年平均	2018年平均
社会保険料					34,907	26,594	40,859	30,326
公的年金保険料					20,564	15,419	24,090	17,975
健康保険料					12,119	9,405	14,043	10,107
介護保険料					1,689	1,323	2,105	1,827
他の社会保険料					535	447	621	418
他の非消費支出					64	25	253	49
<b>実支出以外の支払 (繰越金を除く)</b>					372,727	377,293	414,352	433,385
<b>繰越金</b>								
<b>預貯金</b>					312,247	314,401	353,909	359,102
<b>保険掛金</b>					11,306	10,116	10,035	10,362
個人・企業年金保険掛金					1,323	1,004	2,743	1,665
他の保険掛金					9,983	9,112	7,292	8,697
有価証券購入					100	17	273	79
<b>土地家屋借金返済</b>					19,221	21,218	11,120	13,993
<b>他の借金返済</b>					2,117	2,447	4,391	3,792
分割払購入借入金返済					4,131	4,897	4,802	3,463
一括払購入借入金返済					21,153	16,546	27,356	17,051
<b>財産購入</b>					560	4,863	0	22,505
<b>その他</b>					1,891	2,787	2,466	3,037
<b>繰越金</b>					32,108	31,098	36,302	37,260
※ 可処分所得					318,177	319,770	360,990	355,137
※ 黒字					67,403	82,592	120,508	104,317
※ 貯蓄純増					75,607	73,620	125,084	114,036
※ 平均消費性向 (%)					78.8	74.2	66.6	70.6
※ 平均貯蓄率 (%)					23.8	23.0	34.7	32.1
※ エンゲル係数 (%)	27.8	28.4	29.3	27.2	25.7	26.1	26.5	25.4

注：可処分所得＝実収入－非消費支出

実収入から税金、社会保険料などの非消費支出を差し引いた額で、いわゆる手取り収入のこと。実収入のうち、実際に消費や貯蓄に回ることができる（可処分）部分で、購買力の強さが測れる。

黒 字＝実収入－実支出＝可処分所得－消費支出

貯蓄純増＝（貯金－貯金引出）＋（保険掛金－保険取金）

黒字のうち、預貯金と保険の純増減を合わせたもの。

平均消費性向＝消費支出／可処分所得×100（%）

可処分所得に対する消費支出の割合。

平均貯蓄率＝貯蓄純増／可処分所得×100（%）

可処分所得に対する貯蓄純増の割合。

エンゲル係数＝食料費／消費支出×100（%）

消費支出に占める食料費の割合で、生活水準の高低を表す一つの指標。



表5 沖縄県主要家計指標（実数）

（2019年平均）

実数

（単位：円、％）

	二人以上の世帯														二人以上の世帯のうち勤労者世帯					
	世帯人員	消費支出	食料	住居	光熱水道	家具・家事用品	被服及び履物	保健医療	交通通信	教育	教養娯楽	その他の消費支出	エンゲル係数	世帯人員	実収入	可処分所得	消費支出	エンゲル係数	平均消費性向	
2012年平均	3.27	223,185	55,679	18,771	19,341	7,927	6,455	9,863	29,053	8,129	17,756	50,210	15,342	24.9	3.65	421,458	357,375	247,371	22.7	69.2
2013年平均	3.22	220,972	55,760	22,957	19,431	7,470	6,124	9,821	31,614	8,625	17,957	41,214	14,999	25.2	3.57	387,089	331,176	253,998	23.3	76.7
2014年平均	3.17	212,833	53,203	17,257	20,124	7,782	6,369	9,476	33,250	7,688	15,879	41,804	14,405	25.0	3.53	376,282	325,508	239,923	23.0	73.7
2015年平均	3.16	215,411	56,531	19,123	19,096	7,823	6,304	9,085	31,726	6,609	16,573	42,541	14,028	26.2	3.46	371,925	320,517	239,219	24.8	74.6
2016年平均	3.16	210,651	57,801	20,144	18,931	8,435	5,910	9,304	30,522	6,983	13,901	38,720	14,317	27.4	3.58	354,250	312,292	225,308	26.0	72.1
2017年平均	3.13	206,507	57,816	18,808	19,035	7,913	5,989	8,485	27,907	6,008	14,565	39,981	15,145	28.0	3.56	355,605	315,368	229,948	25.5	72.9
2018年平均	3.12	213,745	60,662	20,742	19,752	8,326	6,609	8,710	27,479	7,370	14,935	39,160	15,032	28.4	3.54	360,827	319,770	237,177	26.1	74.2
2019年平均	3.12	219,424	61,108	15,313	19,061	8,860	6,295	9,540	30,561	8,017	18,124	42,544	14,254	27.8	3.42	371,834	318,177	250,774	25.7	78.8
2017年 1月	3.13	200,342	56,219	13,930	16,871	7,575	6,899	8,635	26,305	5,811	12,220	45,877	14,555	28.1	3.53	335,856	287,543	227,002	26.3	78.9
” 2月	3.13	196,379	53,442	17,457	17,696	5,852	5,304	8,910	31,821	4,753	14,661	36,482	14,285	27.2	3.62	412,386	360,349	214,560	26.5	59.5
” 3月	3.13	211,667	57,501	16,071	17,761	6,295	5,539	10,128	27,337	12,416	14,378	44,241	13,357	27.2	3.67	332,985	286,011	265,786	23.6	92.9
” 4月	3.13	189,744	54,582	16,393	16,978	6,636	5,979	6,637	23,097	7,764	12,923	38,753	14,527	28.8	3.64	359,597	316,101	229,338	24.9	72.6
” 5月	3.13	198,735	60,454	17,680	18,402	7,025	6,303	7,244	23,540	5,761	14,000	38,327	13,926	30.4	3.67	301,680	259,276	226,986	27.7	87.5
” 6月	3.12	227,876	56,858	17,482	18,760	7,930	5,533	11,377	36,143	6,267	16,281	51,244	15,119	25.0	3.59	560,154	498,952	240,438	24.1	48.2
” 7月	3.11	205,102	58,328	20,128	19,714	11,973	5,590	10,264	23,673	5,376	13,321	36,735	15,490	28.4	3.56	324,744	288,488	229,780	25.5	79.6
” 8月	3.11	193,935	56,932	17,226	22,163	8,513	4,469	9,891	26,506	3,237	12,260	32,738	12,998	29.4	3.45	309,584	283,622	208,408	26.1	73.5
” 9月	3.10	210,742	59,170	18,158	22,951	6,828	6,275	6,745	26,841	5,089	16,956	41,728	17,006	28.1	3.49	273,240	247,270	223,218	24.7	90.3
” 10月	3.12	229,463	58,539	22,221	21,600	7,205	5,558	7,181	44,638	5,321	16,588	40,613	24,436	25.5	3.51	348,214	319,714	259,622	21.8	81.2
” 11月	3.14	191,318	55,585	24,537	18,617	8,550	6,658	6,804	21,752	4,322	13,741	30,753	13,253	29.1	3.56	255,362	229,248	201,385	27.2	87.8
” 12月	3.15	222,785	66,178	24,409	16,911	10,574	7,761	8,010	23,231	5,973	17,454	42,285	12,790	29.7	3.48	453,462	407,838	232,854	28.3	57.1
2018年 1月	3.11	215,042	58,938	27,273	18,359	7,420	5,832	7,509	22,165	7,163	12,627	47,757	12,855	27.4	3.47	280,276	252,295	220,101	27.7	87.2
” 2月	3.13	199,915	55,142	22,438	20,788	6,084	7,196	8,155	27,217	9,145	13,846	29,905	15,520	27.6	3.54	326,646	293,310	225,431	25.4	76.9
” 3月	3.13	225,956	61,026	32,306	18,467	6,966	8,214	8,182	30,609	7,179	14,576	38,432	16,909	27.0	3.54	292,952	254,641	232,341	26.6	91.2
” 4月	3.10	215,016	61,286	22,224	19,062	14,531	6,873	7,628	26,201	8,463	14,418	34,330	13,462	28.5	3.50	291,191	259,482	240,477	24.9	92.7
” 5月	3.10	201,176	63,090	20,458	17,537	8,479	6,515	8,049	23,449	6,429	15,182	31,988	13,771	31.4	3.49	262,777	221,361	234,168	26.9	105.8
” 6月	3.10	209,498	60,187	18,477	19,309	10,151	7,341	9,106	27,899	10,443	15,059	31,528	12,672	28.7	3.59	480,187	436,719	235,710	26.4	54.0
” 7月	3.12	205,334	61,866	18,273	20,188	10,853	6,147	10,095	27,496	3,792	15,171	31,453	12,138	30.1	3.61	331,887	292,087	226,368	28.1	77.5
” 8月	3.12	221,726	66,618	16,376	22,874	8,544	4,395	7,167	30,958	3,496	15,465	45,832	15,865	30.0	3.59	352,588	322,241	242,369	27.6	75.2
” 9月	3.12	209,191	55,282	15,806	21,707	5,376	5,194	10,956	26,732	11,777	12,900	43,460	15,925	26.4	3.54	316,521	283,568	248,333	23.0	87.6
” 10月	3.12	218,593	60,808	16,473	21,686	5,898	6,427	8,003	31,147	7,056	14,810	46,286	16,972	27.8	3.55	394,107	350,278	246,717	25.3	70.4
” 11月	3.12	209,679	57,223	18,533	18,587	6,251	7,735	11,360	28,485	6,566	15,939	39,000	16,581	27.3	3.55	329,885	289,492	232,911	25.7	80.5
” 12月	3.13	233,814	66,479	20,267	18,463	9,352	7,440	8,314	27,394	6,933	19,223	49,949	17,718	28.4	3.56	670,907	581,762	261,203	26.4	44.9
2019年 1月	3.11	222,484	57,892	12,749	17,858	7,483	5,556	11,900	29,913	6,490	18,323	54,319	16,201	26.0	3.51	369,111	320,239	247,113	25.3	77.2
” 2月	3.16	208,941	56,238	12,865	18,988	6,845	5,022	9,090	25,593	8,233	16,393	49,674	15,739	26.9	3.60	401,289	345,456	244,448	25.2	70.8
” 3月	3.13	209,770	59,473	14,925	17,141	10,043	8,381	9,687	24,649	4,659	21,383	39,428	14,458	28.4	3.48	330,049	284,131	234,836	26.5	82.7
” 4月	3.12	238,882	59,906	15,262	19,064	9,783	8,030	9,298	29,111	14,806	31,984	41,637	12,967	25.1	3.47	347,211	303,000	252,558	24.6	83.4
” 5月	3.10	222,458	58,017	17,320	18,418	12,856	7,571	9,095	30,847	7,744	18,550	42,041	15,507	26.1	3.34	292,366	231,466	247,016	24.6	106.7
” 6月	3.11	226,021	55,620	13,588	17,474	9,949	5,991	8,259	52,344	4,386	17,165	41,245	15,147	24.6	3.35	444,361	384,684	268,317	21.8	69.7
” 7月	3.10	204,914	57,498	15,356	18,788	8,221	4,936	11,381	32,644	6,101	13,124	36,866	12,545	28.1	3.37	334,700	280,961	233,227	25.8	83.0
” 8月	3.08	238,820	68,791	16,261	20,454	10,050	5,291	8,257	24,634	5,090	15,759	49,232	17,248	30.7	3.32	355,436	311,129	246,264	28.4	79.2
” 9月	3.08	222,052	62,327	16,041	22,005	9,857	6,270	10,093	23,403	7,079	13,607	51,370	15,643	28.1	3.33	313,984	267,606	262,596	25.6	98.1
” 10月	3.10	247,121	62,691	16,871	21,218	7,566	5,746	10,374	45,058	26,807	16,788	34,001	11,975	25.4	3.43	376,186	325,017	323,424	21.9	99.5
” 11月	3.15	184,079	60,452	13,318	18,833	6,664	6,163	8,180	22,094	2,752	15,448	30,174	11,613	32.8	3.49	312,695	268,128	205,428	31.2	76.6
” 12月	3.16	222,541	74,397	19,199	18,495	7,005	6,585	8,868	26,439	2,052	18,962	40,540	12,006	33.4	3.36	584,624	496,306	244,054	30.4	49.2

表6 沖縄県主要家計指標（名目）

(2019年平均)

対前年・前年同月名目増減率

(単位：%)

	二人以上の世帯												二人以上の世帯のうち勤労者世帯				
	世帯人員	消費支出	食料	住居	光熱水道	家具・家事用品	被服及び履物	保健医療	交通通信	教育	教養娯楽	その他の消費支出 諸雑費	世帯人員	実収入	可処分所得	消費支出	
2012年平均	-	4.2	6.5	-1.3	-2.5	19.9	3.6	3.9	-0.1	21.8	1.8	5.9	15.1	-	7.8	5.5	4.3
2013年平均	-	-1.0	0.1	22.3	0.5	-5.8	-5.1	-0.4	8.8	6.1	1.1	-17.9	-2.2	-	-8.2	-7.3	2.7
2014年平均	-	-3.7	-4.6	-24.8	3.6	4.2	4.0	-3.5	5.2	-10.9	-11.6	1.4	-4.0	-	-2.8	-1.7	-5.5
2015年平均	-	1.2	6.3	10.8	-5.1	0.5	-1.0	-4.1	-4.6	-14.0	4.4	1.8	-2.6	-	-1.2	-1.5	-0.3
2016年平均	-	-2.2	2.2	5.3	-0.9	7.8	-6.3	2.4	-3.8	5.7	-16.1	-9.0	2.1	-	-4.8	-2.6	-5.8
2017年平均	-	-2.0	0.0	-6.6	0.5	-6.2	1.3	-8.8	-8.6	-14.0	4.8	3.3	5.8	-	0.4	1.0	2.1
2018年平均	-	3.5	4.9	10.3	3.8	5.2	10.4	2.7	-1.5	22.7	2.5	-2.1	-0.7	-	1.5	1.4	3.1
2019年平均	-	2.7	0.7	-26.2	-3.5	6.4	-4.8	9.5	11.2	8.8	21.4	8.6	-5.2	-	3.1	-0.5	5.7
2017年1月	-	-1.2	-6.6	-15.8	-3.8	4.7	13.5	20.2	10.6	-9.5	-9.5	3.7	7.6	-	10.0	7.4	-0.3
" 2月	-	-1.5	-4.6	-19.9	-9.9	-4.6	-4.4	-2.1	14.2	10.1	27.3	-2.3	7.4	-	20.8	18.4	-2.6
" 3月	-	-7.5	-4.9	-49.9	-3.5	-33.4	-17.3	2.9	-3.8	21.8	8.8	10.7	-1.4	-	13.6	10.5	6.5
" 4月	-	-13.3	-6.8	-24.1	-12.4	-7.9	-14.7	-35.4	-20.5	-12.4	-3.1	-11.2	-14.1	-	6.8	7.0	-1.0
" 5月	-	-2.0	2.8	-14.0	6.3	-21.7	5.5	-16.4	-22.8	-33.2	8.7	25.9	4.5	-	5.8	16.8	-0.4
" 6月	-	8.6	1.8	-12.9	-5.3	-34.6	-6.7	8.1	0.2	1.8	35.2	63.8	7.3	-	22.7	19.5	11.5
" 7月	-	3.8	6.9	7.6	1.8	52.0	-1.1	32.2	-27.3	0.8	13.0	7.9	34.2	-	-2.3	-4.1	14.5
" 8月	-	-10.9	-1.5	-4.1	5.3	9.3	0.0	-6.8	0.5	-43.7	-18.2	-35.7	-5.4	-	-2.7	-1.1	-16.0
" 9月	-	-12.3	10.0	-18.8	8.8	-16.8	12.4	-9.3	-49.5	-56.4	21.7	-3.4	-17.3	-	-6.1	-5.1	-3.0
" 10月	-	20.4	3.8	55.1	9.5	-5.3	15.1	-25.2	77.4	-2.5	7.4	26.6	86.3	-	0.2	-0.0	30.4
" 11月	-	-0.4	0.5	29.7	8.6	-17.8	8.8	-26.2	-12.9	-16.8	-0.4	-1.1	13.8	-	-23.4	-20.4	0.0
" 12月	-	-1.8	0.4	45.3	1.3	28.7	10.5	-29.9	-17.9	2.8	-14.4	-8.9	-22.5	-	-25.8	-22.4	-7.4
2018年1月	-	7.3	4.8	95.8	8.8	-2.0	-15.5	-13.0	-15.7	23.3	3.3	4.1	-11.7	-	-16.5	-12.3	-3.0
" 2月	-	1.8	3.2	28.5	17.5	4.0	35.7	-8.5	-14.5	92.4	-5.6	-18.0	8.6	-	-20.8	-18.6	5.1
" 3月	-	6.8	6.1	101.0	4.0	10.7	48.3	-19.2	12.0	-42.2	1.4	-13.1	26.6	-	-12.0	-11.0	-12.6
" 4月	-	13.3	12.3	35.6	12.3	119.0	15.0	14.9	13.4	9.0	11.6	-11.4	-7.3	-	-19.0	-17.9	4.9
" 5月	-	1.2	4.4	15.7	-4.7	20.7	3.4	11.1	-0.4	11.6	8.4	-16.5	-1.1	-	-12.9	-14.6	3.2
" 6月	-	-8.1	5.9	5.7	2.9	28.0	32.7	-20.0	-22.8	66.6	-7.5	-38.5	-16.2	-	-14.3	-12.5	-2.0
" 7月	-	0.1	6.1	-9.2	2.4	-9.4	10.0	-1.6	16.1	-29.5	13.9	-14.4	-21.6	-	2.2	1.2	-1.5
" 8月	-	14.3	17.0	-4.9	3.2	0.4	-1.7	-27.5	16.8	8.0	26.1	40.0	22.1	-	13.9	13.6	16.3
" 9月	-	-0.7	-6.6	-13.0	-5.4	-21.3	-17.2	62.4	-0.4	131.4	-23.9	4.2	-6.4	-	15.8	14.7	11.3
" 10月	-	-4.7	3.9	-25.9	0.4	-18.1	15.6	11.4	-30.2	32.6	-10.7	14.0	-30.5	-	13.2	9.6	-5.0
" 11月	-	9.6	2.9	-24.5	-0.2	-26.9	16.2	67.0	31.0	51.9	16.0	26.8	25.1	-	29.2	26.3	15.7
" 12月	-	5.0	0.5	-17.0	9.2	-11.6	-4.1	3.8	17.9	16.1	10.1	18.1	38.5	-	48.0	42.6	12.2
2019年1月	-	3.5	-1.8	-53.3	-2.7	0.8	-4.7	58.5	35.0	-9.4	45.1	13.7	26.0	-	31.7	26.9	12.3
" 2月	-	4.5	2.0	-42.7	-8.7	12.5	-30.2	11.5	-6.0	-10.0	18.4	66.1	1.4	-	22.9	17.8	8.4
" 3月	-	-7.2	-2.5	-53.8	-7.2	44.2	2.0	18.4	-19.5	-35.1	46.7	2.6	-14.5	-	12.7	11.6	1.1
" 4月	-	11.1	-2.3	-31.3	0.0	-32.7	16.8	21.9	11.1	74.9	121.8	21.3	-3.7	-	19.2	16.8	5.0
" 5月	-	10.6	-8.0	-15.3	5.0	51.6	16.2	13.0	31.5	20.5	22.2	31.4	12.6	-	11.3	4.6	5.5
" 6月	-	7.9	-7.6	-26.5	-9.5	-2.0	-18.4	-9.3	87.6	-58.0	14.0	30.8	19.5	-	-7.5	-11.9	13.8
" 7月	-	-0.2	-7.1	-16.0	-6.9	-24.3	-19.7	12.7	18.7	60.9	-13.5	17.2	3.4	-	0.8	-3.8	3.0
" 8月	-	0.9	3.3	-0.7	-10.6	17.6	20.4	15.2	-20.4	45.6	1.9	7.4	8.7	-	0.8	-3.4	1.6
" 9月	-	6.1	12.7	1.5	1.4	83.4	20.7	-7.9	-12.5	-39.9	5.5	18.2	-1.8	-	-0.8	-5.6	5.7
" 10月	-	13.1	3.1	2.4	-2.2	28.3	-10.6	29.6	44.7	279.9	13.4	-26.5	-29.4	-	-4.5	-7.2	31.1
" 11月	-	-12.2	5.6	-28.1	1.3	6.6	-20.3	-28.0	-22.4	-58.1	-3.1	-22.6	-30.0	-	-5.2	-7.4	-11.8
" 12月	-	-4.8	11.9	-5.3	0.2	-25.1	-11.5	6.7	-3.5	-70.4	-1.4	-18.8	-32.2	-	-12.9	-14.7	-6.6

表7 沖縄県主要家計指標（実質）

(2019年平均)

対前年・前年同月実質増減率

(単位：%)

	二人以上の世帯												二人以上の世帯のうち勤労者世帯				
	世帯人員	消費支出	食料	住居	光熱水道	家具・家事用品	被服及び履物	保健医療	交通通信	教育	教養娯楽	その他の消費支出 諸雑費	世帯人員	実収入	可処分所得	消費支出	
2012年平均	-	4.2	6.8	-1.6	-4.4	21.6	3.0	4.5	-0.4	21.7	3.1	-	15.5	-	7.8	5.5	4.3
2013年平均	-	-1.4	-0.4	22.9	-1.4	-3.7	-4.6	-0.6	7.0	6.0	2.8	-	-3.3	-	-8.5	-7.7	2.3
2014年平均	-	-6.3	-8.0	-25.4	-0.4	2.1	2.1	-4.2	2.7	-13.3	-14.2	-	-6.8	-	-5.4	-4.4	-8.1
2015年平均	-	0.6	3.3	9.7	-2.9	1.0	-2.4	-4.7	-1.7	-16.0	2.7	-	-4.0	-	-1.7	-2.1	-0.9
2016年平均	-	-2.4	0.3	5.1	3.1	10.2	-7.3	1.5	-2.5	4.0	-16.5	-	1.8	-	-4.9	-2.8	-6.0
2017年平均	-	-2.6	-0.3	-6.4	-3.0	-5.2	0.1	-9.8	-8.9	-14.9	4.4	-	5.3	-	-0.2	0.4	1.5
2018年平均	-	2.4	3.4	10.4	-0.4	6.1	11.7	2.5	-2.6	22.7	1.5	-	-0.4	-	0.4	0.3	2.0
2019年平均	-	2.2	-0.1	-26.6	-5.3	6.7	-5.1	8.9	11.9	10.3	19.2	-	-3.2	-	2.6	-0.9	5.3
2017年 1月	-	-1.9	-7.8	-15.5	-2.7	4.3	10.2	20.1	9.5	-11.1	-10.3	-	7.6	-	9.2	6.6	-1.0
" 2月	-	-1.9	-4.6	-19.8	-10.0	-5.7	-5.8	-3.1	13.5	8.2	26.8	-	6.8	-	20.3	17.9	-3.0
" 3月	-	-7.7	-4.5	-49.8	-4.6	-34.5	-18.2	2.4	-4.0	19.2	8.2	-	-1.8	-	13.3	10.2	6.1
" 4月	-	-13.8	-7.3	-23.8	-15.2	-6.1	-16.0	-35.4	-20.7	-13.1	-3.1	-	-14.4	-	6.3	6.4	-1.5
" 5月	-	-2.5	2.2	-13.6	1.9	-18.2	3.4	-16.7	-22.9	-33.7	8.6	-	4.0	-	5.3	16.2	-0.9
" 6月	-	7.8	1.3	-12.4	-10.4	-33.3	-8.9	6.8	0.6	1.0	35.0	-	6.6	-	21.9	18.7	10.7
" 7月	-	3.1	6.8	8.0	-3.7	53.5	-3.8	31.3	-27.2	0.0	12.9	-	33.8	-	-2.8	-4.6	13.8
" 8月	-	-11.6	-1.8	-3.7	-0.3	8.6	-4.4	-1.8	1.0	-44.1	-17.8	-	-6.2	-	-3.5	-1.9	-16.7
" 9月	-	-13.1	9.4	-18.5	3.2	-16.7	12.3	-10.9	-49.6	-56.8	21.1	-	-17.9	-	-6.9	-5.9	-3.9
" 10月	-	19.9	4.6	55.5	4.2	-3.5	16.4	-26.3	76.0	-3.3	7.0	-	85.0	-	-0.2	-0.4	29.9
" 11月	-	-0.9	1.1	30.1	3.5	-15.9	10.3	-27.3	-14.0	-17.4	-1.1	-	13.1	-	-23.8	-20.8	-0.5
" 12月	-	-3.0	-1.2	45.9	-3.4	32.4	12.4	-30.9	-19.0	2.0	-15.0	-	-22.8	-	-26.6	-23.3	-8.5
2018年 1月	-	5.6	2.0	96.4	3.3	-0.8	-13.0	-14.0	-16.7	22.3	1.8	-	-11.7	-	-17.9	-13.6	-4.6
" 2月	-	0.2	0.7	29.0	11.5	7.0	37.9	-9.2	-15.7	90.9	-7.7	-	8.9	-	-22.0	-19.9	3.4
" 3月	-	5.3	4.4	101.8	-1.0	11.6	49.2	-19.8	9.8	-42.2	-0.0	-	26.6	-	-13.2	-12.2	-13.8
" 4月	-	12.6	11.6	35.8	8.2	119.0	16.6	14.0	12.9	8.9	10.9	-	-6.7	-	-19.5	-18.4	4.2
" 5月	-	0.5	3.6	15.7	-7.5	18.4	5.2	10.8	-1.1	11.5	7.9	-	-0.8	-	-13.5	-15.2	2.4
" 6月	-	-8.5	5.5	5.7	0.2	26.9	35.4	-19.9	-23.3	66.5	-8.2	-	-15.9	-	-14.7	-12.9	-2.5
" 7月	-	-0.9	4.4	-9.2	-0.7	-8.4	10.7	-1.6	15.1	-29.5	13.0	-	-21.7	-	1.2	0.2	-2.5
" 8月	-	13.0	14.8	-5.0	0.0	2.0	1.7	-27.0	14.8	7.9	23.5	-	22.5	-	12.5	12.3	14.9
" 9月	-	-1.7	-8.2	-13.0	-8.7	-19.5	-16.0	63.9	-2.3	132.4	-24.6	-	-4.8	-	14.7	13.5	10.1
" 10月	-	-6.2	0.7	-25.9	-4.1	-17.1	16.5	11.8	-31.3	33.1	-11.1	-	-30.1	-	11.4	7.8	-6.5
" 11月	-	8.2	1.4	-24.5	-5.4	-26.2	14.5	67.3	29.1	52.7	15.1	-	25.1	-	27.5	24.7	14.2
" 12月	-	4.5	0.8	-17.1	3.4	-11.1	-4.6	4.0	18.3	16.7	9.8	-	38.7	-	47.4	42.1	11.7
2019年 1月	-	3.0	-1.7	-53.3	-7.4	0.6	-4.3	58.3	35.8	-8.9	44.0	-	26.3	-	31.2	26.4	11.8
" 2月	-	4.3	2.7	-42.7	-12.7	12.7	-28.2	10.8	-5.6	-9.5	16.8	-	1.2	-	22.6	17.5	8.2
" 3月	-	-7.8	-3.0	-54.0	-10.9	47.9	1.4	17.5	-19.4	-35.0	44.5	-	-14.6	-	11.9	10.8	0.4
" 4月	-	9.8	-3.1	-31.7	-3.4	-32.3	15.0	21.2	10.4	72.7	116.4	-	-4.4	-	17.8	15.4	3.8
" 5月	-	9.6	-9.1	-15.8	3.0	54.2	14.8	12.5	31.2	18.9	20.5	-	12.3	-	10.3	3.6	4.5
" 6月	-	7.0	-9.3	-26.9	-10.7	-0.6	-19.4	-9.6	89.5	-58.5	12.1	-	19.3	-	-8.2	-12.6	12.9
" 7月	-	-0.9	-8.3	-16.5	-8.0	-24.0	-19.3	11.8	19.8	58.8	-14.9	-	3.0	-	0.1	-4.5	2.3
" 8月	-	0.5	2.2	-1.2	-11.7	18.5	20.4	15.3	-19.5	43.7	0.4	-	8.6	-	0.4	-3.8	1.2
" 9月	-	5.6	11.5	0.9	0.7	84.1	19.3	-8.2	-10.9	-41.0	4.3	-	-3.4	-	-1.3	-6.1	5.2
" 10月	-	13.6	2.8	1.6	-1.6	25.6	-11.7	27.7	46.7	312.5	10.7	-	-22.6	-	-4.1	-6.7	31.7
" 11月	-	-11.9	4.5	-28.9	1.4	6.1	-20.4	-28.8	-21.5	-54.5	-5.2	-	-22.8	-	-4.9	-7.1	-11.5
" 12月	-	-4.9	10.5	-6.2	0.8	-25.8	-12.6	5.6	-4.0	-67.9	-4.1	-	-25.3	-	-12.9	-14.8	-6.7

# 家計調査の概要

## 1. 調査の目的

家計調査は全国の全世帯（学生の単身世帯を除く）を対象に、家計収支の調査を行うことによって国民生活の実態を明らかにし、国の経済政策・社会政策の立案のため基礎資料を得ることを目的とする。

## 2. 調査の対象

調査は、総務大臣が指定する沖縄県内6市1町1村（那覇市・宜野湾市・宮古島市・石垣市・名護市・沖縄市・読谷村・南風原町）において、国勢調査の調査区に基づいて総務省統計局長が選定した単位区内における299世帯（単身23世帯を含む）を対象とする。

調査単位区は1年間継続して調査し、毎月新たに選定した単位区と交替する。調査世帯は原則として6ヶ月間（単身世帯は3ヶ月間）継続して調査され、毎月順次新たに選定された世帯と交替する仕組みになっている。

## 3. 調査の方法

勤労者世帯及び無職世帯については、日々の家計上の収入及び支出が、個人営業世帯などの勤労者・無職以外の世帯については、支出のみが「家計簿」により調査される。世帯及び世帯員の属性、住居の状態に関する事項等は、すべての調査世帯について「世帯票」により調査される。また、すべての調査世帯について、記入開始月を含む過去1年間の収入が「年間収入調査票」により調査される。また、二人以上の世帯に対して、貯蓄・負債の保有状況及び住宅などの土地建物の購入計画について「貯蓄等調査票」により調査される。

## 4. 調査の法的根拠

家計調査は、国が行う重要な統計として、「統計法（平成19年法律第53号）」による「基幹統計」に指定され、統計法に基づいて公布された「家計調査規則（平成20年12月10日総務省令第141号）」に従って調査を実施している。