

第7章 基地公害

第1節 基地公害の現状

本県は、平成15年3月末現在、米軍基地関係の施設が37施設あり、その面積は県土面積10.4%に当たる23,687.4ヘクタールを占めています。これは、我が国にある米軍基地面積23.4%に相当し、また、米軍が常時使用できる専用施設に限ってみると全国の74.7%が本県に集中しています。(県基地対策室資料)

米軍施設の多くは、沖縄市、宜野湾市、北谷町、嘉手納町等人口の密集している地域に存在し、基地から派生する諸問題が周辺住民の生活環境に様々な影響を及ぼしており、基地に起因する公害は社会問題として取り上げられています。

米軍基地に起因する主な公害のうち、基地排水等による公共用水域の水質汚濁については、これまで大きな汚染源となっていた基地において流域下水道への接続やし尿処理施設の整備がなされてきたことから年々改善されていますが、突発的に油流出事故が発生することがあり、施設整備等の維持管理の徹底を喚起する必要があります。

平成15年度の主な汚水及び油流出事故は、平成15年9月24日に発覚した陸軍貯油施設からの航空機燃料の油が天願川に流出した事故及び平成16年3月10日キャンプ・フォスターから北谷町玉上地区への汚水漏れの事故が発生しました。

一方、米軍専用の嘉手納及び普天間飛行場周辺地域における航空機騒音についてみると、平成15年度のWECPNLは、24測定地点中13地点で環境基準値を超えており、依然として周辺住民の生活環境や健康に大きな影響を及ぼしています。

県は、このような基地公害に対処するため、引き続き基地排水等の監視調査並びに米軍専用飛行場の周辺地域における航空機騒音の監視測定を実施し、科学的データを根拠に米軍及び国に対して不適事項の改善を要請することとしています。

1 基地排水の現状

平成15年度の米軍基地排水監視調査は、8施設(北部訓練場、キャンプ・シュワープ、キャンプ・ハンセン、キャンプ・コートニー、嘉手納飛行場、奥間レストセンター、ホワイト・ビーチ、キャンプ・マクトリアス)の8地点において、延べ17検体を採取し、生活環境項目6項目、健康項目27項目について分析を行いました。

その結果、健康項目については、全て不検出でありましたが、生活環境項目で浮遊物質(SS)が排水基準を超過している地点がありました。排水基準を超過した地点については、米軍側に改善の申し入れを行い、再調査を行った結果、浮遊物質(SS)は排出基準以下であることを確認しました。(表7-1)

2 基地周辺公共用水域の現状

(1) 基地周辺公共用水域監視調査(水質、底質、魚類)

基地排水が流入する基地周辺公共用水域において、8施設22地点で延べ36検体について水質分析を行いました。その結果は表7-2のとおりです。

また、4施設5地点において底質調査を行い(表7-3)、牧港海域及び嘉手納海域において魚類調査を行いました。(表7-4)

(2) 基地周辺公共用水域監視調査(ダイオキシン類)

平成15年度から、基地周辺公共用水域のダイオキシン類調査を行いました。

ダイオキシン類29異性体について分析を実施し、ダイオキシン類全体の毒性の強さを毒性等量(TEQ)で表し、環境基準と照らし合わせました。

米軍基地5施設の周辺公共用水域の水質7地点、底質1地点で実施したところ、調査結果はすべての地点で環境基準値以下でした。

調査結果概要につきましては、表7-5、表7-6のとおりです。

表7-1 平成15(2003)年度在日米軍施設・区域環境調査
基地排水監視調査結果(G O J)

Drainage		1 / 4 (枚目/枚数)				
施設・区域名		北部訓練場		奥間レストセンター		
調査地点番号		1	1	44	44	
調査地点名		下水処理施設	下水処理施設	下水処理施設	下水処理施設	
調査項目	採水年月日	平成15年12月10日	平成16年1月14日	平成15年12月2日	平成16年2月2日	
	採水時刻	10:15	10:30	9:45	10:45	
	天 候	曇り	曇り	曇り	曇り	
	気 温 ()	18.5	15.0	20.0	19.0	
	水 温 ()	22.2	19.2	21.7	19.4	
	水 色	薄茶濁	薄白茶濁	無し	無し	
	臭 気	下水臭	下水臭	無し	無し	
	透 視 度 (cm)	4.5	3.8	>30	>30	
	生活環境項目	pH	7.3	7.4	7.4	7.8
		BOD (mg/L)	58	98		
		COD (mg/L)			5.1	8.8
		SS (mg/L)	100	230	1.8	6.4
		n-ヘキサン抽出物質 (mg/L)	2.5	10	<0.5	<0.5
		大腸菌群数 (個/cm ³)	0.0E+00	0.0E+00	0.0E+00	0.0E+00
	健康項目	カドミウム及びその化合物 (mg/L)	<0.002	<0.002	<0.002	<0.002
		シアン化合物 (mg/L)	<0.1	<0.1	<0.1	<0.1
		鉛及びその化合物 (mg/L)	<0.005	<0.005	<0.005	<0.005
		六価クロム化合物 (mg/L)	<0.02	<0.02	<0.02	<0.02
		砒素及びその化合物 (mg/L)	<0.002	<0.002	<0.002	<0.002
		水銀及びメチル水銀その他の水銀化合物 (mg/L)	<0.0005	<0.0005	<0.0005	<0.0005
		メチル水銀化合物 (mg/L)	<0.0005	<0.0005	<0.0005	<0.0005
		PCB (mg/L)	<0.0005	<0.0005	<0.0005	<0.0005
		ジクロロメタン (mg/L)	<0.0005	<0.0005	<0.0005	<0.0005
		四塩化炭素 (mg/L)	<0.0005	<0.0005	<0.0005	<0.0005
		1,2-ジクロロエタン (mg/L)	<0.0005	<0.0005	<0.0005	<0.0005
		1,1-ジクロロエレン (mg/L)	<0.0005	<0.0005	<0.0005	<0.0005
		トリス-1,2-ジクロロエレン (mg/L)	<0.0005	<0.0005	<0.0005	<0.0005
		1,1,1-トリクロロエタン (mg/L)	<0.0005	<0.0005	<0.0005	<0.0005
1,1,1,2-トリクロロエタン (mg/L)		<0.0005	<0.0005	<0.0005	<0.0005	
トリクロロエレン (mg/L)		<0.0005	<0.0005	<0.0005	<0.0005	
テトラクロロエレン (mg/L)		<0.0005	<0.0005	<0.0005	<0.0005	
1,3-ジクロロプロペン (mg/L)		<0.0005	<0.0005	<0.0005	<0.0005	
チウラム (mg/L)		<0.005	<0.005	<0.005	<0.005	
シマジン (mg/L)		<0.005	<0.005	<0.005	<0.005	
チオベンカルブ (mg/L)		<0.01	<0.01	<0.01	<0.01	
ベンゼン (mg/L)		<0.0005	<0.0005	<0.0005	<0.0005	
セレン及びその化合物 (mg/L)		<0.002	<0.002	<0.002	<0.002	
有機燐化合物 (パラオ、メチルパラオ、メチルメト及びEPNに限る。) (mg/L)		<0.01	<0.01	<0.01	<0.01	
ふっ素及びその化合物 (mg/L)		0.3	<0.1	0.3	<0.1	
ほう素及びその化合物 (mg/L)		0.45	0.09	0.09	0.11	
アンモニア、アンモニウム化合物、亜硝酸化合物及び硝酸化合物 (mg/L)		7.3	6.0	8.2	11.0	
備 考					水量少量	

表7-1 平成15(2003)年度在日米軍施設・区域環境調査
基地排水監視調査結果(G O J)

Drainage		2 / 4 (枚目 / 枚数)				
施設・区域名		キャンプ・シュワブ		キャンプ・ハンセン		
調査地点番号		2	2	5	5	
調査地点名		下水処理施設	下水処理施設	下水処理施設	下水処理施設	
調査項目	採水年月日	平成15年12月10日	平成16年1月14日	平成15年12月10日	平成16年1月14日	
	採水時刻	11:50	12:00	15:10	14:17	
	天 候	曇り	晴れ	晴れ	曇り	
	気 温 ()	21.8	17.8	23.8	20.0	
	水 温 ()	24.1	22.5	26.4	24.5	
	水 色	無し	無し	薄茶濁	無し	
	臭 気	無し	塩素臭	無し	塩素臭	
	透 視 度 (cm)	>30	>30	21	>30	
	生活環境項目	pH	7.1	7.1	7.4	7.3
		BOD (mg/L)			0.5	3.1
		COD (mg/L)	8.0	7.5		
		SS (mg/L)	1.4	2.3	15	4.0
		n-ヘキサン抽出物質 (mg/L)	<0.5	<0.5	0.9	<0.5
		大腸菌群数 (個/cm ³)	0.0E+00	0.0E+00	0.0E+00	0.0E+00
	健康項目	カドミウム及びその化合物 (mg/L)	<0.002	<0.002	<0.002	<0.002
		シアン化合物 (mg/L)	<0.1	<0.1	<0.1	<0.1
		鉛及びその化合物 (mg/L)	<0.005	<0.005	<0.005	<0.005
		六価クロム化合物 (mg/L)	<0.02	<0.02	<0.02	<0.02
		砒素及びその化合物 (mg/L)	<0.002	<0.002	<0.002	<0.002
		水銀及びアルキル水銀その他の水銀化合物 (mg/L)	<0.0005	<0.0005	<0.0005	<0.0005
		アルキル水銀化合物 (mg/L)	<0.0005	<0.0005	<0.0005	<0.0005
		PCB (mg/L)	<0.0005	<0.0005	<0.0005	<0.0005
		ジクロロメタン (mg/L)	<0.0005	<0.0005	<0.0005	<0.0005
		四塩化炭素 (mg/L)	<0.0005	<0.0005	<0.0005	<0.0005
		1,2-ジクロロエタン (mg/L)	<0.0005	<0.0005	<0.0005	<0.0005
		1,1-ジクロロエレン (mg/L)	<0.0005	<0.0005	<0.0005	<0.0005
		トリス-1,2-ジクロロエレン (mg/L)	<0.0005	<0.0005	<0.0005	<0.0005
		1,1,1-トリクロロエタン (mg/L)	<0.0005	<0.0005	<0.0005	<0.0005
		1,1,1,2-トリクロロエタン (mg/L)	<0.0005	<0.0005	<0.0005	<0.0005
トリクロロエレン (mg/L)		<0.0005	<0.0005	<0.0005	<0.0005	
テトラクロロエレン (mg/L)		<0.0005	<0.0005	<0.0005	<0.0005	
1,3-ジクロロプロペン (mg/L)		<0.0005	<0.0005	<0.0005	<0.0005	
チウラム (mg/L)		<0.005	<0.005	<0.005	<0.005	
シマジン (mg/L)		<0.005	<0.005	<0.005	<0.005	
チオベンカルブ (mg/L)		<0.01	<0.01	<0.01	<0.01	
ベンゼン (mg/L)		<0.0005	<0.0005	<0.0005	<0.0005	
セレン及びその化合物 (mg/L)		<0.002	<0.002	<0.002	<0.002	
有機燐化合物 (パラオ、メチルパラオ、メチルメト及びEPNに限る。) (mg/L)		<0.01	<0.01	<0.01	<0.01	
ふっ素及びその化合物 (mg/L)		<0.1	<0.1	<0.1	<0.1	
ほう素及びその化合物 (mg/L)		0.17	0.16	0.16	0.17	
アンモニア、アンモニウム化合物、亜硝酸化合物及び硝酸化合物 (mg/L)		2.6	3.2	11.0	7.9	
備 考						

表7-1 平成15(2003)年度在日米軍施設・区域環境調査
基地排水監視調査結果(G O J)

Drainage		3 / 4 (枚目 / 枚数)				
施設・区域名		キャンプ・コートニー		キャンプ・マクトリアス		
調査地点番号		6	6	42	42	
調査地点名		下水処理施設	下水処理施設	下水処理施設	下水処理施設	
調査項目	採水年月日	平成15年12月8日	平成16年2月9日	平成15年12月8日	平成16年1月26日	
	採水時刻	12:15	11:00	11:25	14:30	
	天候	曇り	曇り	曇り	晴れ	
	気温 ()	19.5	15.0	22.8	19.9	
	水温 ()	24.4	19.2	26.9	24.3	
	水色	無し	無し	無し	無し	
	臭気	無し	塩素臭	無し	無し	
	透視度 (cm)	>30	>30	>30	>30	
	生活環境項目	pH	6.9	6.7	7.3	7.2
		BOD (mg/L)			0.7	1.0
		COD (mg/L)	8.6	4.8		
		SS (mg/L)	7.7	7.4	3.4	6.7
		n-ヘキサン抽出物質 (mg/L)	<0.5	<0.5	<0.5	<0.5
		大腸菌群数 (個/cm ³)	0.0E+00	9.0E+00	0.0E+00	1.0E+01
	健康項目	カドミウム及びその化合物 (mg/L)	<0.002	<0.002	<0.002	<0.002
		アソ化合物 (mg/L)	<0.1	<0.1	<0.1	<0.1
		鉛及びその化合物 (mg/L)	<0.005	<0.005	<0.005	<0.005
		六価クロム化合物 (mg/L)	<0.02	<0.02	<0.02	<0.02
		砒素及びその化合物 (mg/L)	<0.002	<0.002	<0.002	<0.002
		水銀及びアルキル水銀その他の水銀化合物 (mg/L)	<0.0005	<0.0005	<0.0005	<0.0005
		アルキル水銀化合物 (mg/L)	<0.0005	<0.0005	<0.0005	<0.0005
		PCB (mg/L)	<0.0005	<0.0005	<0.0005	<0.0005
		ジクロロメタン (mg/L)	<0.0005	<0.0005	<0.0005	<0.0005
		四塩化炭素 (mg/L)	<0.0005	<0.0005	<0.0005	<0.0005
		1,2-ジクロロエタン (mg/L)	<0.0005	<0.0005	<0.0005	<0.0005
		1,1-ジクロロエタン (mg/L)	<0.0005	<0.0005	<0.0005	<0.0005
		トリス(1,2-ジクロロエチル) (mg/L)	<0.0005	<0.0005	<0.0005	<0.0005
		1,1,1-トリクロロエタン (mg/L)	<0.0005	<0.0005	<0.0005	<0.0005
		1,1,2-トリクロロエタン (mg/L)	<0.0005	<0.0005	<0.0005	<0.0005
		トリクロロエタン (mg/L)	<0.0005	<0.0005	<0.0005	<0.0005
		テトラクロロエタン (mg/L)	<0.0005	<0.0005	<0.0005	<0.0005
		1,3-ジクロロプロパン (mg/L)	<0.0005	<0.0005	<0.0005	<0.0005
チウラム (mg/L)		<0.005	<0.005	<0.005	<0.005	
シマジン (mg/L)		<0.005	<0.005	<0.005	<0.005	
チオベンカルブ (mg/L)	<0.01	<0.01	<0.01	<0.01		
ベンゼン (mg/L)	<0.0005	<0.0005	<0.0005	<0.0005		
セレン及びその化合物 (mg/L)	<0.002	<0.002	<0.002	<0.002		
有機燐化合物 (パラチオン、メチルパラチオン、メチルジメトール及びEPNIに限る。) (mg/L)	<0.01	<0.01	<0.01	<0.01		
ふっ素及びその化合物 (mg/L)	<0.1	<0.1	<0.1	<0.1		
ほう素及びその化合物 (mg/L)	0.26	0.27	0.35	0.34		
アンモニア、アンモニウム化合物、亜硝酸化合物及び硝酸化合物 (mg/L)	13.1	13.5	3.2	1.3		
備考						

表7-1 平成15(2003)年度在日米軍施設・区域環境調査
基地排水監視調査結果(G O J)

Drainage		4 / 4 (枚目 / 枚数)				
施設・区域名		ホワイト・ビーチ		嘉手納飛行場		
調査地点番号		45	45	12	12	
調査地点名		下水処理施設	下水処理施設	国和舗道K.K.横排水溝	国和舗道K.K.横排水溝	
調査項目	採水年月日	平成15年12月8日	平成16年1月26日	平成15年11月25日	平成16年2月9日	
	採水時刻	10:10	13:30	10:10	12:00	
	天候	曇り	晴れ	晴れ	曇り	
	気温 ()	20.0	16.8	23.5	15.5	
	水温 ()	22.5	18.8	21.6	14.5	
	水色	無し	無し	無し	無し	
	臭気	無し	塩素臭	無し	無し	
	透視度 (cm)	>30	>30	>30	>30	
	生活環境項目	pH	6.2	6.7	7.2	8.6
		BOD (mg/L)				
		COD (mg/L)	3.7	5.0	4.8	6.2
		SS (mg/L)	1.8	3.6	2.3	2.1
		n-ヘキサン抽出物質 (mg/L)	<0.5	<0.5	<0.5	<0.5
		大腸菌群数 (個/cm ³)	0.0E+00	0.0E+00	6.7E+02	7.6E+01
	健康項目	カドミウム及びその化合物 (mg/L)	<0.002	<0.002	<0.002	<0.002
		シアン化合物 (mg/L)	<0.1	<0.1	<0.1	<0.1
		鉛及びその化合物 (mg/L)	<0.005	<0.005	<0.005	<0.005
		六価クロム化合物 (mg/L)	<0.02	<0.02	<0.02	<0.02
		砒素及びその化合物 (mg/L)	<0.002	<0.002	<0.002	<0.002
		水銀及びメチル水銀その他の水銀化合物 (mg/L)	<0.0005	<0.0005	<0.0005	<0.0005
		メチル水銀化合物 (mg/L)	<0.0005	<0.0005	<0.0005	<0.0005
		PCB (mg/L)	<0.0005	<0.0005	<0.0005	<0.0005
		ジクロロメタン (mg/L)	<0.0005	<0.0005	<0.0005	<0.0005
		四塩化炭素 (mg/L)	<0.0005	<0.0005	<0.0005	<0.0005
		1,2-ジクロロエタン (mg/L)	<0.0005	<0.0005	<0.0005	<0.0005
		1,1-ジクロロエチレン (mg/L)	<0.0005	<0.0005	<0.0005	<0.0005
		トリス-1,2-ジクロロエチレン (mg/L)	<0.0005	<0.0005	<0.0005	<0.0005
1,1,1-トリクロロエタン (mg/L)		<0.0005	<0.0005	<0.0005	<0.0005	
1,1,2-トリクロロエタン (mg/L)		<0.0005	<0.0005	<0.0005	<0.0005	
トリクロロエチレン (mg/L)		<0.0005	<0.0005	<0.0005	<0.0005	
テトラクロロエチレン (mg/L)		<0.0005	<0.0005	<0.0005	<0.0005	
1,3-ジクロロプロペン (mg/L)		<0.0005	<0.0005	<0.0005	<0.0005	
チウラム (mg/L)		<0.005	<0.005	<0.005	<0.005	
シマジン (mg/L)		<0.005	<0.005	<0.005	<0.005	
チオベンカルブ (mg/L)		<0.01	<0.01	<0.01	<0.01	
ベンゼン (mg/L)		<0.0005	<0.0005	<0.0005	<0.0005	
セレン及びその化合物 (mg/L)		<0.002	<0.002	<0.002	<0.002	
有機燐化合物 (パラオ、メチルパラオ、メチルメト及びEPNに限る。) (mg/L)		<0.01	<0.01	<0.01	<0.01	
ふっ素及びその化合物 (mg/L)		<0.1	<0.1	0.1	0.1	
ほう素及びその化合物 (mg/L)		0.15	0.17	<0.05	<0.05	
アンモニア、アンモニウム化合物、亜硝酸化合物及び硝酸化合物 (mg/L)		22.0	22.4	0.4	0.5	
備考						

表7-2 平成15(2003)年度在日米軍施設・区域環境調査
基地周辺公共用水域監視調査結果(G 0 J)

Public Water Area		1 / 2 (枚目 / 枚数)			
施設・区域名	奥間レストセンター	キャンプ・シュワブ	キャンプ・コトニー	嘉手納飛行場	
調査地点番号	46	30	32	43	
調査地点名	海中排水口付近	海中排水口付近	海中排水口付近	国和舗道K.K.横排水溝前海域	
採水年月日	平成16年2月2日	平成15年12月10日	平成16年1月26日	平成15年11月25日	
採水時刻	11:00	13:30	15:25	11:35	
天 候	曇り	晴れ	晴れ	晴れ	
気 温 ()	19.5	22.9	16.8	26.5	
水 温 ()	19.4	22.9	19.1	25.4	
水 色	無し	無し	無し	無し	
臭 気	無し	無し	無し	無し	
透 視 度 (cm)					
透 明 度 (m)	>1	>1	>1	>1	
調 査 項 目	pH	8.2	8.2	8.3	7.9
	DO (mg/L)	7.4	7.7	9.1	6.6
	BOD (mg/L)				
	COD (mg/L)	1.8	1.8	1.0	1.2
	SS (mg/L)				
	n-4ヶ物抽出物質 (mg/L)	<0.5	<0.5	<0.5	<0.5
	大腸菌群数 (MPN/100ml)	<18	<18	2.0E+01	<18
	カドミウム (mg/L)	<0.001	<0.001	<0.001	<0.001
	全シアン (mg/L)	<0.1	<0.1	<0.1	<0.1
	鉛 (mg/L)	<0.002	<0.002	<0.002	<0.002
六価クロム (mg/L)	<0.02	<0.02	<0.02	<0.02	
砒素 (mg/L)	<0.002	<0.002	<0.002	<0.002	
総水銀 (mg/L)	<0.0005	<0.0005	<0.0005	<0.0005	
アルキル水銀 (mg/L)	<0.0005	<0.0005	<0.0005	<0.0005	
PCB (mg/L)	<0.0005	<0.0005	<0.0005	<0.0005	
ジクロロメタン (mg/L)	<0.0005	<0.0005	<0.0005	<0.0005	
四塩化炭素 (mg/L)	<0.0005	<0.0005	<0.0005	<0.0005	
1,2-ジクロロエタン (mg/L)	<0.0005	<0.0005	<0.0005	<0.0005	
1,1-ジクロロエタン (mg/L)	<0.0005	<0.0005	<0.0005	<0.0005	
トリス-1,2-ジクロロエタン (mg/L)	<0.0005	<0.0005	<0.0005	<0.0005	
1,1,1-トリクロロエタン (mg/L)	<0.0005	<0.0005	<0.0005	<0.0005	
1,1,2-トリクロロエタン (mg/L)	<0.0005	<0.0005	<0.0005	<0.0005	
トリクロロエタン (mg/L)	<0.0005	<0.0005	<0.0005	<0.0005	
テトラクロロエタン (mg/L)	<0.0005	<0.0005	<0.0005	<0.0005	
1,3-ジクロロプロパン (mg/L)	<0.0005	<0.0005	<0.0005	<0.0005	
チウラム (mg/L)	<0.001	<0.001	<0.001	<0.001	
シマジン (mg/L)	<0.001	<0.001	<0.001	<0.001	
チオベンカルブ (mg/L)	<0.002	<0.002	<0.002	<0.002	
ベンゼン (mg/L)	<0.0005	<0.0005	<0.0005	<0.0005	
セレン (mg/L)	<0.002	<0.002	<0.002	<0.002	
ふっ素 (mg/L)					
ほう素 (mg/L)					
硝酸性窒素及び亜硝酸性窒素 (mg/L)	<0.1	<0.1	1.7	<0.1	
備 考					

表7-2 平成15(2003)年度在日米軍施設・区域環境調査
基地周辺公共用水域監視調査結果(G 0 J)

Public Water Area		2 / 2 (枚目 / 枚数)			
施設・区域名		嘉手納飛行場	普天間飛行場		
調査地点番号		33	47	48	
調査地点名		大道川河口沖	フェンス横排水溝入口	フェンス横排水溝出口	
調査項目	採水年月日	平成15年11月25日	平成15年12月3日	平成15年12月3日	
	採水時刻	13:40	11:00	11:25	
	天候	晴れ	晴れ	晴れ	
	気温 ()	25.5	23.5	19.5	
	水温 ()	25.9	21.5	18.5	
	水色	無し	薄乳白色	無し	
	臭気	無し	微下水臭	無し	
	透視度 (cm)		>30	>30	
	透明度 (m)	>1			
	生活環境項目	pH	8.0	7.6	8.1
		DO (mg/L)	7.7	2.2	8.8
		BOD (mg/L)		23	6.7
		COD (mg/L)	1.4		
		SS (mg/L)		8.5	1.9
		n-ヘキサン抽出物質 (mg/L)	<0.5		
	健康項目	大腸菌群数 (MPN/100ml)	4.0E+01	2.4E+05	4.9E+03
		カドミウム (mg/L)	<0.001	<0.001	<0.001
		全シアン (mg/L)	<0.1	<0.1	<0.1
		鉛 (mg/L)	<0.002	<0.002	<0.002
		六価クロム (mg/L)	<0.02	<0.02	<0.02
		砒素 (mg/L)	<0.002	<0.002	<0.002
		総水銀 (mg/L)	<0.0005	<0.0005	<0.0005
		メチル水銀 (mg/L)	<0.0005	<0.0005	<0.0005
		PCB (mg/L)	<0.0005	<0.0005	<0.0005
		ジクロロメタン (mg/L)	<0.0005	<0.0005	<0.0005
四塩化炭素 (mg/L)		<0.0005	<0.0005	<0.0005	
1,2-ジクロロエタン (mg/L)		<0.0005	<0.0005	<0.0005	
1,1-ジクロロエチレン (mg/L)		<0.0005	<0.0005	<0.0005	
トリス(1,2-ジクロロエチル) (mg/L)		<0.0005	<0.0005	<0.0005	
1,1,1-トリクロロエタン (mg/L)		<0.0005	<0.0005	<0.0005	
1,1,2-トリクロロエタン (mg/L)		<0.0005	<0.0005	<0.0005	
トリクロロエチレン (mg/L)		<0.0005	<0.0005	<0.0005	
テトラクロロエチレン (mg/L)		<0.0005	<0.0005	<0.0005	
1,3-ジクロロプロパン (mg/L)		<0.0005	<0.0005	<0.0005	
チウラム (mg/L)		<0.001	<0.001	<0.001	
シマジン (mg/L)		<0.001	<0.001	<0.001	
チオベンカルブ (mg/L)		<0.002	<0.002	<0.002	
ベンゼン (mg/L)		<0.0005	<0.0005	<0.0005	
セレン (mg/L)		<0.002	<0.002	<0.002	
ふっ素 (mg/L)			0.1	0.1	
ほう素 (mg/L)			0.09	0.09	
硝酸性窒素及び亜硝酸性窒素 (mg/L)		<0.1	0.2	4.4	
備考			基地の外からの流入水		

表7-2 平成15(2003)年度在日米軍基地施設・区域環境調査
基地周辺公共用水域監視調査結果(OPG)

Public Water Area		1 / 6 (枚目/枚数)			
施設・区域名		キャンプ・シュワブ		キャンプ・ハンセン	
調査地点番号		53	53	3	3
調査地点名		オート川	オート川	県道104号線下小川	県道104号線下小川
調査項目	採水年月日	平成15年8月27日	平成15年12月2日	平成15年8月27日	平成15年12月10日
	採水時刻	11:15	11:40	12:25	14:25
	天候	晴れ	晴れ	晴れ	晴れ
	気温 ()	29.0	20.8	29.5	23.5
	水温 ()	27.7	19.1	31.0	21.0
	水色	淡茶色	薄茶	無し	無し
	臭気	無し	無し	無し	無し
	透視度 (cm)	20	>30	>30	>30
	pH	7.3	7.2	7.1	7.2
	DO (mg/L)	6.8	8.6	4.4	5.8
	BOD (mg/L)	<0.5	<0.5	0.5	0.9
	COD (mg/L)				
	SS (mg/L)	1	4	8	2
	n-ヘキサン抽出物質 (mg/L)				
	大腸菌群数 (MPN/100ml)	2.3E+04	2.3E+03	7.9E+03	3.3E+04
	カドミウム (mg/L)	<0.001	<0.001	<0.001	<0.001
	全シアン (mg/L)	<0.1	<0.1	<0.1	<0.1
	鉛 (mg/L)	<0.002	<0.002	<0.002	<0.002
	六価クロム (mg/L)	<0.02	<0.02	<0.02	<0.02
	砒素 (mg/L)	<0.002	<0.002	<0.002	<0.002
	総水銀 (mg/L)	<0.0005	<0.0005	<0.0005	<0.0005
	メチル水銀 (mg/L)	<0.0005	<0.0005	<0.0005	<0.0005
	PCB (mg/L)	<0.0005	<0.0005	<0.0005	<0.0005
	ジクロロメタン (mg/L)	<0.0005	<0.0005	<0.0005	<0.0005
四塩化炭素 (mg/L)	<0.0005	<0.0005	<0.0005	<0.0005	
1,2-ジクロロエタン (mg/L)	<0.0005	<0.0005	<0.0005	<0.0005	
1,1-ジクロロエタン (mg/L)	<0.0005	<0.0005	<0.0005	<0.0005	
トリス(1,2-ジクロロエチル) (mg/L)	<0.0005	<0.0005	<0.0005	<0.0005	
1,1,1-トリクロロエタン (mg/L)	<0.0005	<0.0005	<0.0005	<0.0005	
1,1,2-トリクロロエタン (mg/L)	<0.0005	<0.0005	<0.0005	<0.0005	
トリクロロエチレン (mg/L)	<0.0005	<0.0005	<0.0005	<0.0005	
テトラクロロエチレン (mg/L)	<0.0005	<0.0005	<0.0005	<0.0005	
1,3-ジクロロプロパン (mg/L)	<0.0005	<0.0005	<0.0005	<0.0005	
チウラム (mg/L)	<0.001	<0.001	<0.001	<0.001	
シマジン (mg/L)	<0.001	<0.001	<0.001	<0.001	
チオベンカルブ (mg/L)	<0.002	<0.002	<0.002	<0.002	
ベンゼン (mg/L)	<0.0005	<0.0005	<0.0005	<0.0005	
セレン (mg/L)	<0.002	<0.002	<0.002	<0.002	
ふっ素 (mg/L)	<0.1	<0.1	<0.1	<0.1	
ほう素 (mg/L)	<0.05	<0.05	<0.05	<0.05	
硝酸性窒素及び亜硝酸性窒素 (mg/L)	0.3	0.3	0.1	0.2	
備考					

表7-2 平成15(2003)年度在日米軍基地施設・区域環境調査
基地周辺公共用水域監視調査結果(OPG)

Public Water Area		2 / 6 (枚目 / 枚数)			
施設・区域名		キャンプ・コートニー		キャンプ・レスター	
調査地点番号		54	54	15	
調査地点名		天願川	天願川	第一ゲート横排水溝	
調査項目	採水年月日	平成15年9月17日	平成16年1月7日	平成15年9月17日	
	採水時刻	10:20	14:40	12:00	
	天候	晴れ	曇り	晴れ	
	気温 ()	32.2	19.2	32.5	
	水温 ()	31.0	21.0	35.0	
	水色	淡緑	無し	無し	
	臭気	無し	無し	無し	
	透視度 (cm)	>30	>30	>30	
	生活環境項目	pH	7.4	7.5	9.6
		DO (mg/L)	7.6	2.2	18.0
		BOD (mg/L)	7.1	2.8	1.2
		COD (mg/L)			
		SS (mg/L)	7	6	<1
		n-物質抽出物質 (mg/L)			
		大腸菌群数 (MPN/100ml)	1.1E+03	9.2E+04	<18
	健康項目	カドミウム (mg/L)	<0.001	<0.001	<0.001
		全シアン (mg/L)	<0.1	<0.1	<0.1
		鉛 (mg/L)	<0.002	<0.002	<0.002
		六価クロム (mg/L)	<0.02	<0.02	<0.02
		砒素 (mg/L)	<0.002	<0.002	<0.002
		総水銀 (mg/L)	<0.0005	<0.0005	<0.0005
		アルキル水銀 (mg/L)	<0.0005	<0.0005	<0.0005
		PCB (mg/L)	<0.0005	<0.0005	<0.0005
ジクロロメタン (mg/L)		<0.0005	<0.0005	<0.0005	
四塩化炭素 (mg/L)		<0.0005	<0.0005	<0.0005	
1,2-ジクロロエタン (mg/L)		<0.0005	<0.0005	<0.0005	
1,1-ジクロロエタン (mg/L)		<0.0005	<0.0005	<0.0005	
シス-1,2-ジクロロエタン (mg/L)		<0.0005	<0.0005	<0.0005	
1,1,1-トリクロロエタン (mg/L)		<0.0005	<0.0005	<0.0005	
1,1,1,2-トリクロロエタン (mg/L)		<0.0005	<0.0005	<0.0005	
トリクロロエタン (mg/L)		<0.0005	<0.0005	<0.0005	
テトラクロロエタン (mg/L)		<0.0005	<0.0005	<0.0005	
1,3-ジクロロプロパン (mg/L)		<0.0005	<0.0005	<0.0005	
チウラム (mg/L)		<0.001	<0.001	<0.001	
シマジン (mg/L)		<0.001	<0.001	<0.001	
チオベンカルブ (mg/L)	<0.002	<0.002	<0.002		
ベンゼン (mg/L)	<0.0005	<0.0005	<0.0005		
セレン (mg/L)	<0.002	<0.002	<0.002		
ふっ素 (mg/L)	<0.1	<0.1	0.2		
ほう素 (mg/L)	<0.05	<0.05	<0.05		
硝酸性窒素及び亜硝酸性窒素 (mg/L)	3.4	2	1.7		
備考					

表7-2 平成15(2003)年度在日米軍基地施設・区域環境調査
基地周辺公共用水域監視調査結果(OPG)

Public Water Area

3 / 6 (枚目 / 枚数)

施設・区域名		嘉手納飛行場			
調査地点番号		9	14	55	55
調査地点名		大工廻川	クラサク川下流	比謝川	比謝川
調査項目	採水年月日	平成15年11月25日	平成15年9月17日	平成15年9月17日	平成15年12月2日
	採水時刻	11:00	11:10	11:25	12:50
	天候	晴れ	晴れ	晴れ	晴れ
	気温 ()	23.5	34.5	30.0	21.7
	水温 ()	22.9	30.0	27.2	20.3
	水色	無し	薄茶	淡茶	無し
	臭気	無し	無し	無し	無し
	透視度 (cm)	>30	>30	13	>30
	pH	8.0	9.3	7.5	7.4
	DO (mg/L)	7.2	6.9	4.7	6.3
	BOD (mg/L)	<0.5	3.3	1	1.3
	COD (mg/L)				
	SS (mg/L)	<1	1	45	16
	n-ヘキサン抽出物質 (mg/L)				
	大腸菌群数 (MPN/100ml)	2.2E+03	1.1E+04	4.9E+03	1.7E+03
	カドミウム (mg/L)	<0.001	<0.001	<0.001	<0.001
	全シアン (mg/L)	<0.1	<0.1	<0.1	<0.1
	鉛 (mg/L)	<0.002	<0.002	<0.002	<0.002
	六価クロム (mg/L)	<0.02	<0.02	<0.02	<0.02
	砒素 (mg/L)	<0.002	<0.002	0.002	<0.002
	総水銀 (mg/L)	<0.0005	<0.0005	<0.0005	<0.0005
	アルキル水銀 (mg/L)	<0.0005	<0.0005	<0.0005	<0.0005
	PCB (mg/L)	<0.0005	<0.0005	<0.0005	<0.0005
ジクロロメタン (mg/L)	<0.0005	<0.0005	<0.0005	<0.0005	
四塩化炭素 (mg/L)	<0.0005	<0.0005	<0.0005	<0.0005	
1,2-ジクロロエタン (mg/L)	<0.0005	<0.0005	<0.0005	<0.0005	
1,1-ジクロロエタン (mg/L)	<0.0005	<0.0005	<0.0005	<0.0005	
1,1,2-ジクロロエタン (mg/L)	<0.0005	<0.0005	<0.0005	<0.0005	
1,1,1-トリクロロエタン (mg/L)	<0.0005	<0.0005	<0.0005	<0.0005	
1,1,2-トリクロロエタン (mg/L)	<0.0005	<0.0005	<0.0005	<0.0005	
トリクロロエタン (mg/L)	<0.0005	<0.0005	<0.0005	<0.0005	
テトラクロロエタン (mg/L)	<0.0005	<0.0005	<0.0005	<0.0005	
1,3-ジクロロプロパン (mg/L)	<0.0005	<0.0005	<0.0005	<0.0005	
チウラム (mg/L)	<0.001	<0.001	<0.001	<0.001	
シマジン (mg/L)	<0.001	<0.001	<0.001	<0.001	
チオベンカルブ (mg/L)	<0.002	<0.002	<0.002	<0.002	
ベンゼン (mg/L)	<0.0005	<0.0005	<0.0005	<0.0005	
セレン (mg/L)	<0.002	<0.002	<0.002	<0.002	
ふっ素 (mg/L)	<0.1	<0.1	<0.1	<0.1	
ほう素 (mg/L)	0.05	<0.05	0.07	0.05	
硝酸性窒素及び亜硝酸性窒素 (mg/L)	0.3	0.1	1.4	1.7	
備考					

表7-2 平成15(2003)年度在日米軍基地施設・区域環境調査
基地周辺公共用水域監視調査結果(OPG)

Public Water Area		4 / 6 (枚目 / 枚数)			
施設・区域名		キャンプ・フォスター			
調査地点番号		18	18	18	18
調査地点名		マルシバ ^o チノV4横排水溝	マルシバ ^o チノV4横排水溝	マルシバ ^o チノV4横排水溝	マルシバ ^o チノV4横排水溝
調査項目	採水年月日	平成15年7月17日	平成15年9月24日	平成15年11月19日	平成16年1月7日
	採水時刻	13:15	10:05	10:50	11:30
	天候	晴れ	晴れ	晴れ	晴れ
	気温 ()	33.5	28.5	26.8	21.5
	水温 ()	33.7	28.9	28.7	21.5
	水色	無し	無し	無し	無し
	臭気	無し	無し	無し	無し
	透視度 (cm)	>30	>30	>30	>30
	pH	8.0	7.9	7.6	8.0
	DO (mg/L)	14	12	10	11
	BOD (mg/L)	1.8	1.5	0.9	0.6
	COD (mg/L)				
	SS (mg/L)	1	2	8	1
	n- ^o 物抽出物質 (mg/L)				
	大腸菌群数 (MPN/100ml)	7.9E+04	4.9E+04	2.3E+04	1.7E+04
	カドミウム (mg/L)	<0.001	<0.001	<0.001	<0.001
	全シアン (mg/L)	<0.1	<0.1	<0.1	<0.1
	鉛 (mg/L)	<0.002	<0.002	<0.002	<0.002
	六価クロム (mg/L)	<0.02	<0.02	<0.02	<0.02
	砒素 (mg/L)	<0.002	<0.002	0.002	<0.002
	総水銀 (mg/L)	<0.0005	<0.0005	<0.0005	<0.0005
	メチル水銀 (mg/L)	<0.0005	<0.0005	<0.0005	<0.0005
	PCB (mg/L)	<0.0005	<0.0005	<0.0005	<0.0005
	ジ ^o クロメチン (mg/L)	<0.0005	<0.0005	<0.0005	<0.0005
四塩化炭素 (mg/L)	<0.0005	<0.0005	<0.0005	<0.0005	
1,2-ジ ^o クロエチン (mg/L)	<0.0005	<0.0005	<0.0005	<0.0005	
1,1-ジ ^o クロエチン (mg/L)	<0.0005	<0.0005	<0.0005	<0.0005	
シス-1,2-ジ ^o クロエチン (mg/L)	<0.0005	<0.0005	<0.0005	<0.0005	
1,1,1-トリクロエチン (mg/L)	<0.0005	<0.0005	<0.0005	<0.0005	
1,1,2-トリクロエチン (mg/L)	<0.0005	<0.0005	<0.0005	<0.0005	
トリクロエチン (mg/L)	<0.0005	<0.0005	<0.0005	<0.0005	
テトラクロエチン (mg/L)	<0.0005	<0.0005	<0.0005	<0.0005	
1,3-ジ ^o クロプロペン (mg/L)	<0.0005	<0.0005	<0.0005	<0.0005	
チウラム (mg/L)	<0.001	<0.001	<0.001	<0.001	
シマジン (mg/L)	<0.001	<0.001	<0.001	<0.001	
チオベンカルブ (mg/L)	<0.002	<0.002	<0.002	<0.002	
ベンゼン (mg/L)	<0.0005	<0.0005	<0.0005	<0.0005	
セレン (mg/L)	<0.002	<0.002	<0.002	<0.002	
ふっ素 (mg/L)	0.1	0.1	0.1	0.1	
ほう素 (mg/L)	0.07	0.06	0.07	0.07	
硝酸性窒素及び亜硝酸性窒素 (mg/L)	0.9	0.9	0.6	0.7	
備考					

表7-2 平成15(2003)年度在日米軍基地施設・区域環境調査
基地周辺公共用水域監視調査結果(OPG)

Public Water Area		5 / 6 (枚目 / 枚数)			
施設・区域名		キャンプ・フォスター			
調査地点番号		20	20	20	20
調査地点名		普天間川下流	普天間川下流	普天間川下流	普天間川下流
調査項目	採水年月日	平成15年7月17日	平成15年9月24日	平成15年11月19日	平成16年1月7日
	採水時刻	13:35	10:25	10:10	13:10
	天候	晴れ	晴れ	晴れ	晴れ
	気温 ()	33.5	31.0	26.8	23.5
	水温 ()	33.3	28.8	25.7	21.9
	水色	無し	無し	薄緑	無し
	臭気	無し	無し	無し	無し
	透視度 (cm)	>30	>30	>30	>30
	pH	8.6	8.2	7.8	8.3
	DO (mg/L)	9.1	8.1	8.2	7.2
	BOD (mg/L)	0.8	0.5	<0.5	0.5
	COD (mg/L)				
	SS (mg/L)	9	3	27	10
	n- ¹ 物抽出物質 (mg/L)				
	大腸菌群数 (MPN/100ml)	4.9E+03	1.7E+03	3.3E+04	2.3E+02
	カドミウム (mg/L)	<0.001	<0.001	<0.001	<0.001
	全シアン (mg/L)	<0.1	<0.1	<0.1	<0.1
	鉛 (mg/L)	<0.002	<0.002	0.002	<0.002
	六価クロム (mg/L)	<0.02	<0.02	<0.02	<0.02
	砒素 (mg/L)	<0.002	<0.002	<0.002	<0.002
	総水銀 (mg/L)	<0.0005	<0.0005	<0.0005	<0.0005
	メチル水銀 (mg/L)	<0.0005	<0.0005	<0.0005	<0.0005
	PCB (mg/L)	<0.0005	<0.0005	<0.0005	<0.0005
	ジクロロメタン (mg/L)	<0.0005	<0.0005	<0.0005	<0.0005
四塩化炭素 (mg/L)	<0.0005	<0.0005	<0.0005	<0.0005	
1,2-ジクロロエタン (mg/L)	<0.0005	<0.0005	<0.0005	<0.0005	
1,1-ジクロロエタン (mg/L)	<0.0005	<0.0005	<0.0005	<0.0005	
1,1,1-トリクロロエタン (mg/L)	<0.0005	<0.0005	<0.0005	<0.0005	
1,1,2-トリクロロエタン (mg/L)	<0.0005	<0.0005	<0.0005	<0.0005	
トリクロロエタン (mg/L)	<0.0005	<0.0005	<0.0005	<0.0005	
テトラクロロエタン (mg/L)	<0.0005	<0.0005	<0.0005	<0.0005	
1,3-ジクロロプロパン (mg/L)	<0.0005	<0.0005	<0.0005	<0.0005	
チウラム (mg/L)	<0.001	<0.001	<0.001	<0.001	
シマジン (mg/L)	<0.001	<0.001	<0.001	<0.001	
チオベンカルブ (mg/L)	<0.002	<0.002	<0.002	<0.002	
ベンゼン (mg/L)	<0.0005	<0.0005	<0.0005	<0.0005	
セレン (mg/L)	<0.002	<0.002	<0.002	<0.002	
ふっ素 (mg/L)	0.4	0.8	0.4	0.7	
ほう素 (mg/L)	0.8	2.9	1.2	3.6	
硝酸性窒素及び亜硝酸性窒素 (mg/L)	1	1	1.4	0.7	
備考					

表7-2 平成15(2003)年度在日米軍基地施設・区域環境調査
基地周辺公共用水域監視調査結果(OPG)

Public Water Area		6 / 6 (枚目 / 枚数)			
施設・区域名		キャンプ・フォスター			
調査地点番号		21	21	21	21
調査地点名		石川原川	石川原川	石川原川	石川原川
調 査 項 目	採水年月日	平成15年7月17日	平成15年9月24日	平成15年11月19日	平成16年1月7日
	採水時刻	14:00	11:00	10:20	11:10
	天 候	晴れ	晴れ	晴れ	晴れ
	気 温 ()	33.5	29.5	26.8	23.5
	水 温 ()	32.7	28.2	26.7	21.6
	水 色	無し	無し	無し	無し
	臭 気	無し	無し	無し	無し
	透 視 度 (cm)	>30	>30	>30	>30
	pH	8.4	8.1	7.8	8.5
	DO (mg/L)	11	12.8	10	11
	BOD (mg/L)	1.3	0.6	0.5	<0.5
	COD (mg/L)				
	SS (mg/L)	2	1	1	1
	n- ¹ 物抽出物質 (mg/L)				
	大腸菌群数 (MPN/100ml)	2.2E+04	7.9E+03	7.9E+04	4.9E+03
	カドミウム (mg/L)	<0.001	<0.001	<0.001	<0.001
	全シアン (mg/L)	<0.1	<0.1	<0.1	<0.1
	鉛 (mg/L)	<0.002	<0.002	<0.002	<0.002
	六価クロム (mg/L)	<0.02	<0.02	<0.02	<0.02
	砒素 (mg/L)	<0.002	<0.002	<0.002	<0.002
	総水銀 (mg/L)	<0.0005	<0.0005	<0.0005	<0.0005
	メチル水銀 (mg/L)	<0.0005	<0.0005	<0.0005	<0.0005
	PCB (mg/L)	<0.0005	<0.0005	<0.0005	<0.0005
	ジ・クロロメタン (mg/L)	<0.0005	<0.0005	<0.0005	<0.0005
	四塩化炭素 (mg/L)	<0.0005	<0.0005	<0.0005	<0.0005
1,2-ジ・クロロエタン (mg/L)	<0.0005	<0.0005	<0.0005	<0.0005	
1,1-ジ・クロロエタン (mg/L)	<0.0005	<0.0005	<0.0005	<0.0005	
シス-1,2-ジ・クロロエタン (mg/L)	<0.0005	<0.0005	<0.0005	<0.0005	
1,1,1-トリ・クロロエタン (mg/L)	<0.0005	<0.0005	<0.0005	<0.0005	
1,1,2-トリ・クロロエタン (mg/L)	<0.0005	<0.0005	<0.0005	<0.0005	
トリ・クロロエタン (mg/L)	<0.0005	<0.0005	<0.0005	<0.0005	
テトラ・クロロエタン (mg/L)	<0.0005	<0.0005	<0.0005	<0.0005	
1,3-ジ・クロロプロペン (mg/L)	<0.0005	<0.0005	<0.0005	<0.0005	
チウラム (mg/L)	<0.001	<0.001	<0.001	<0.001	
シマジン (mg/L)	<0.001	<0.001	<0.001	<0.001	
チオベンカルブ (mg/L)	<0.002	<0.002	<0.002	<0.002	
ベンゼン (mg/L)	<0.0005	<0.0005	<0.0005	<0.0005	
セレン (mg/L)	<0.002	<0.002	<0.002	<0.002	
ふっ素 (mg/L)	<0.1	<0.1	<0.1	<0.1	
ほう素 (mg/L)	<0.05	<0.05	<0.05	0.06	
硝酸性窒素及び 亜硝酸性窒素 (mg/L)	3.6	3.7	3.5	3.5	
備 考					

表7-2 平成15(2003)年度在日米軍施設・区域環境調査
地下水監視調査結果(G0J)

Groundwater		1 / 1 (枚目 / 枚数)		
施設・区域名		普天間飛行場		
調査地点番号		49	49	
調査地点名		フェンス横湧水	フェンス横湧水	
調査項目	採水年月日	平成15年12月3日	平成16年1月22日	
	採水時刻	10:30	11:30	
	天候	晴れ	晴れ	
	気温 ()	20.6	12.5	
	水温 ()	22.0	18.2	
	水色	無し	無し	
	臭気	無し	無し	
	透視度 (cm)	>30	>30	
	生活環境項目	pH	7.9	7.6
		DO (mg/L)		
		BOD (mg/L)		
		COD (mg/L)		
		SS (mg/L)		
		n-ヘキサン抽出物質 (mg/L)		
	健康項目	大腸菌群数 (MPN/100ml)		
		カドミウム (mg/L)	<0.001	<0.001
		全シアン (mg/L)	<0.1	<0.1
		鉛 (mg/L)	<0.002	<0.002
		六価クロム (mg/L)	<0.02	<0.02
		砒素 (mg/L)	<0.002	<0.002
		総水銀 (mg/L)	<0.0005	<0.0005
		メチル水銀 (mg/L)	<0.0005	<0.0005
		PCB (mg/L)	<0.0005	<0.0005
		ジクロロメタン (mg/L)	<0.0005	<0.0005
		四塩化炭素 (mg/L)	<0.0005	<0.0005
		1,2-ジクロロエタン (mg/L)	<0.0005	<0.0005
		1,1-ジクロロエタン (mg/L)	<0.0005	<0.0005
		トリス-1,2-ジクロロエタン (mg/L)	<0.0005	<0.0005
		1,1,1-トリクロロエタン (mg/L)	<0.0005	<0.0005
		1,1,2-トリクロロエタン (mg/L)	<0.0005	<0.0005
		トリクロロエタン (mg/L)	<0.0005	<0.0005
		テトラクロロエタン (mg/L)	<0.0005	<0.0005
1,3-ジクロロプロパン (mg/L)		<0.0005	<0.0005	
チウラム (mg/L)		<0.001	<0.001	
シマジン (mg/L)		<0.001	<0.001	
チオベンカルブ (mg/L)		<0.002	<0.002	
ベンゼン (mg/L)		<0.0005	<0.0005	
セレン (mg/L)		<0.002	<0.002	
ふっ素 (mg/L)		<0.1	<0.1	
ほう素 (mg/L)		<0.05	<0.05	
硝酸性窒素及び亜硝酸性窒素 (mg/L)		2.3	0.2	
備考				

表7-2 平成15(2003)年度在日米軍基地施設・区域環境調査
地下水監視調査結果(OPG)

Groundwater		1 / 1 (枚目 / 枚数)				
施設・区域名		キャンプ・フォスター	普天間飛行場			
調査地点番号		56	50	51	52	
調査地点名		チュンナガー	森川公園内湧水	フンシンガー	ヒヤカガー	
調査項目	採水年月日	平成15年9月24日	平成15年7月17日	平成15年7月17日	平成15年7月17日	
	採水時刻	11:45	10:45	11:00	11:25	
	天候	晴れ	晴れ	晴れ	晴れ	
	気温 ()	28.0	30.0	31.0	31.0	
	水温 ()	24.9	24.9	25.4	25.6	
	水色	無し	無し	無し	無し	
	臭気	無し	無し	無し	無し	
	透視度 (cm)	>30	>30	>30	>30	
	生活環境項目	pH	7.2	7.0	7.0	7.2
		DO (mg/L)				
		BOD (mg/L)				
		COD (mg/L)				
		SS (mg/L)				
		n-物質抽出物質 (mg/L)				
		大腸菌群数 (MPN/100ml)				
	健康項目	カドミウム (mg/L)	<0.001	<0.001	<0.001	<0.001
		全シアン (mg/L)	<0.1	<0.1	<0.1	<0.1
		鉛 (mg/L)	<0.002	<0.002	<0.002	<0.002
		六価クロム (mg/L)	<0.02	<0.02	<0.02	<0.02
		砒素 (mg/L)	<0.002	<0.002	<0.002	<0.002
		総水銀 (mg/L)	<0.0005	<0.0005	<0.0005	<0.0005
		アルキル水銀 (mg/L)	<0.0005	<0.0005	<0.0005	<0.0005
		PCB (mg/L)	<0.0005	<0.0005	<0.0005	<0.0005
		ジ・クロロメタン (mg/L)	<0.0005	<0.0005	<0.0005	<0.0005
		四塩化炭素 (mg/L)	<0.0005	<0.0005	<0.0005	<0.0005
		1,2-ジ・クロロエタン (mg/L)	<0.0005	<0.0005	<0.0005	<0.0005
		1,1-ジ・クロロエチレン (mg/L)	<0.0005	<0.0005	<0.0005	<0.0005
トリス・1,2-ジ・クロロエチレン (mg/L)		<0.0005	<0.0005	<0.0005	<0.0005	
1,1,1-トリクロロエタン (mg/L)		<0.0005	<0.0005	<0.0005	<0.0005	
1,1,2-トリクロロエタン (mg/L)		<0.0005	<0.0005	<0.0005	<0.0005	
トリクロロエチレン (mg/L)		<0.0005	<0.0005	<0.0005	<0.0005	
テトラクロロエチレン (mg/L)		<0.0005	<0.0005	<0.0005	<0.0005	
1,3-ジ・クロロ・ベンゼン (mg/L)		<0.0005	<0.0005	<0.0005	<0.0005	
チウラム (mg/L)		<0.001	<0.001	<0.001	<0.001	
シマジン (mg/L)		<0.001	<0.001	<0.001	<0.001	
チオベンカルブ (mg/L)	<0.002	<0.002	<0.002	<0.002		
ベンゼン (mg/L)	<0.0005	<0.0005	<0.0005	<0.0005		
セレン (mg/L)	<0.002	<0.002	<0.002	<0.002		
ふっ素 (mg/L)	<0.1	<0.1	<0.1	<0.1		
ほう素 (mg/L)	<0.05	<0.05	<0.05	<0.05		
硝酸性窒素及び亜硝酸性窒素 (mg/L)	4	0.5	2.3	4.6		
備考						

表7-3 平成15年度基地周辺公共用水域監視調査(底質分析結果)

施設・区域名	キャンプ・ハンセン	キャンプ・シユワブ	嘉手納	飛行場	キャンプ・キンザ	
調査地点番号	K-3	K-30	K-33	K-43	K-38	
調査地点	県道104号線下小川	海中排水口付近	大道川河口沖	国和舗道KK横排水溝前海域	st. 10付近海岸	
採取年月日	2003.8.27	2003.12.10	2003.9.25	2003.9.25	2004.1.22	
分析項目	乾燥減料(%)	22	19	22	26	22
	カドミウム	0.16	<0.05	0.06	0.13	0.05
	鉛	19.0	1.52	15.7	17.9	13.5
	六価クロム	<0.5	<0.5	<0.5	<0.5	<0.5
	ヒ素	2.63	1.86	2.10	5.36	1.39
	総水銀	0.11	<0.01	0.02	0.02	<0.01
	P C B	<0.01	<0.01	0.04	0.02	<0.01
	クロルデン類					<0.001
	DDT類					<0.001
	備考					ドリン類 <0.001 HCB <0.001 HCH類 <0.001

*カドミウム以下の各項目の単位はmg/kg

表7-4 平成15年度基地周辺公共用水域監視調査(魚類分析結果)

単位(mg/kg)

採取場所	牧 港 海 域				
検体名	ボラ	ドロクイ	ブダイ	カワハギ	ヒイラギ
採取年月日	2003.7.7	2003.7.7	2003.7.7	2003.7.7	2003.7.7
カドミウム	<0.02	<0.02	<0.02	<0.02	<0.02
鉛	<0.05	<0.05	<0.05	<0.05	<0.05
ヒ素	0.011	<0.005	<0.005	0.057	<0.005
総水銀	0.02	0.01	<0.01	0.07	0.02
P C B	<0.01	<0.01	0.01	0.04	<0.01
総クロム	<0.1	0.2	<0.1	<0.1	<0.1
DDT類	<0.001	0.001	<0.001	<0.001	<0.001
クロルデン類	<0.001	<0.001	<0.001	<0.001	<0.001
H C H 類	<0.001	<0.001	<0.001	<0.001	<0.001
ドリン類	<0.001	<0.001	<0.001	<0.001	<0.001
H C B	<0.001	<0.001	<0.001	<0.001	<0.001
採取場所	嘉 手 納 海 域				
検体名	ボラ	ドロクイ	ブダイ	カワハギ	アジ
採取年月日	2003.9.24	2003.9.24	2003.9.24	2003.9.24	2003.9.24
カドミウム	<0.02	<0.02	<0.02	<0.02	<0.02
鉛	<0.05	<0.05	<0.05	<0.05	<0.05
ヒ素	0.005	<0.005	0.007	0.024	0.007
総水銀	0.08	<0.01	0.04	0.01	0.08
P C B	<0.01	<0.01	<0.01	<0.01	<0.01
総クロム	<0.1	<0.1	<0.1	<0.1	<0.1
DDT類	0.001	0.002	<0.001	<0.001	<0.001
クロルデン類	0.001	0.003	<0.001	<0.001	<0.001
H C H 類	<0.001	<0.001	<0.001	<0.001	<0.001
ドリン類	<0.001	<0.001	<0.001	<0.001	<0.001
H C B	<0.001	<0.001	<0.001	<0.001	<0.001

表7 - 5 基地周辺公共用水域監視調査 ダイオキシン類測定結果（水質）

施設・区域名	採水地点	実測濃度 pg/L	毒性等量 pg-TEQ/L	環境基準値 pg-TEQ/L
キャンプ・マクトリアス	天願川	48	0.070	1
キャンプ・フォスター	マルシハ [®] チコV-4横排水溝	190	0.16	
	普天間川下流	31	0.083	
	石川原川	18	0.055	
キャンプ・ハンセン	億首川	94	0.065	
キャンプ・コトニ-	天願川	120	0.098	
嘉手納飛行場	比謝川	190	0.23	
(計) 5 施設・区域	7 地点			

表7 - 6 基地周辺公共用水域監視調査 ダイオキシン類測定結果（底質）

施設・区域名	採水地点	実測濃度 pg/ g	毒性等量 pg-TEQ/ g	環境基準値 pg-TEQ/ g
キャンプ・ハンセン	億首川	2400	1.9	150
(計) 1 施設・区域	1地点			

3 米軍基地周辺の航空機騒音の現状

県は、嘉手納及び普天間飛行場周辺地域の生活環境の保全を図るため、昭和63年2月に環境基本法第16条に基づき、航空機騒音に係る環境基準の地域類型指定を行いました。

平成15年度における米軍基地周辺の航空機騒音の測定については、飛行場周辺市町村と協力して図7-1のとおり測定局を設置し実施しました。その結果は表7-7のとおりです。

(1) 航空機騒音測定結果

測定は自動演算騒音計を使用し、嘉手納及び普天間飛行場周辺24地点で測定を行いました。内訳は、県の設置する測定局が15か所、市及び町の設置する測定局が9か所で、24測定局中23測定局は常時測定局となっています。

[調査結果の概要]

ア WECPNL(うるささ指数)は、嘉手納飛行場周辺で64.3~91.2、普天間飛行場周辺では63.7~82.3の範囲内でした。各飛行場周辺での最高値は、嘉手納飛行場周辺においては北谷町砂辺局(91.2)で、普天間飛行場周辺においては宜野湾市上大謝名局(82.3)でそれぞれ計測されています。

なお、嘉手納飛行場周辺においては15測定局中10測定局(66.7%)で、普天間飛行場周辺においては9測定局中3地点(33.3%)で、環境基準値を上回っています。

イ 常時測定局の日平均騒音発生回数は、嘉手納飛行場周辺で嘉手納町屋良B局の116.2回が最も多く、普天間飛行場周辺では宜野湾市上大謝名局の90.5回が最も多くなっています。

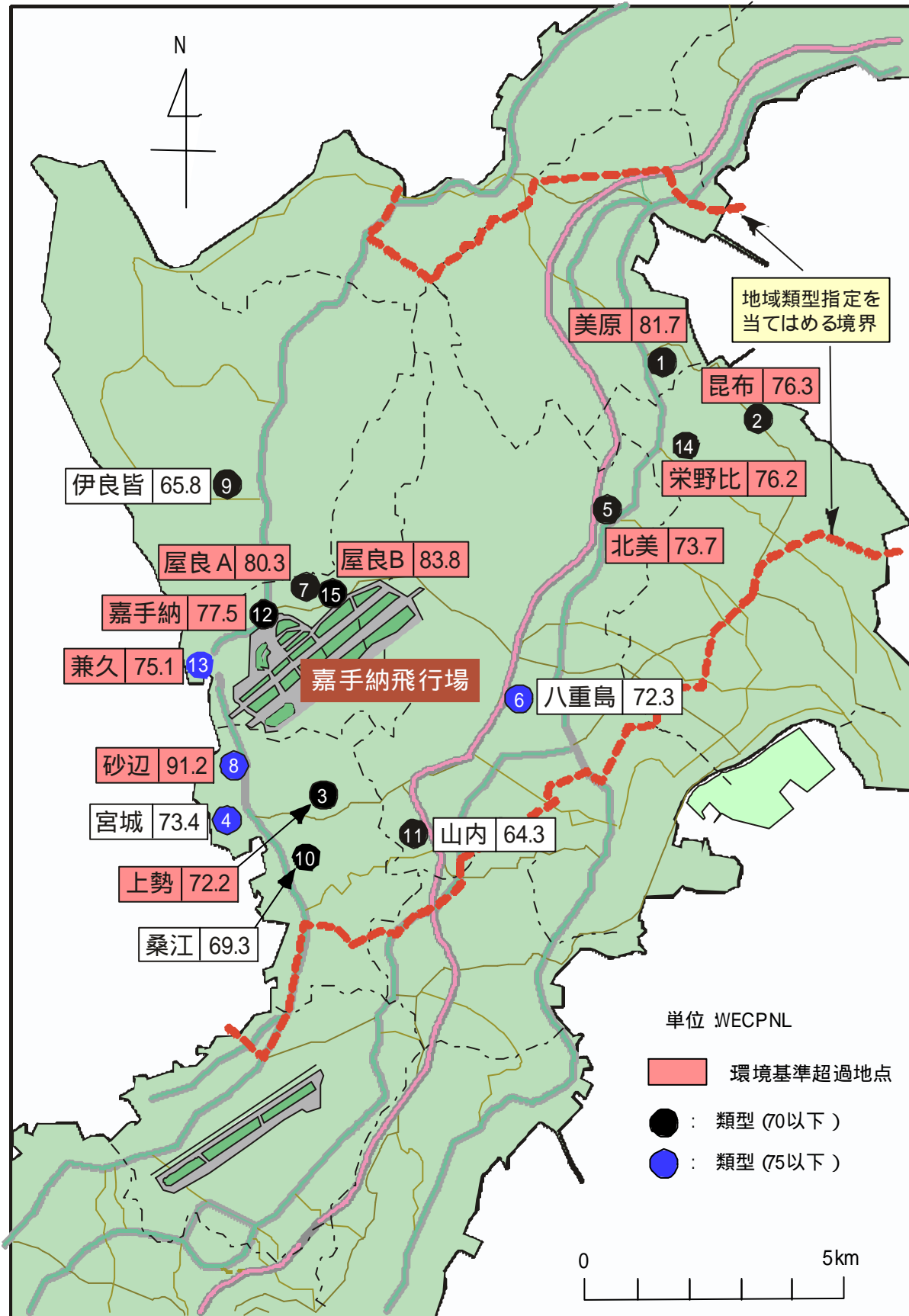
ウ 日平均騒音累積継続時間は、嘉手納飛行場周辺で屋良B局の50分36秒、普天間飛行場周辺では宜野湾市上大謝名局の47分10秒がそれぞれ最も長くなっています。

エ 「航空機騒音規制措置」(日米合同委員会合意事項：H8.3.28)で飛行が制限されている22時から翌朝6時の間の騒音発生回数は、嘉手納飛行場周辺においては、上勢局、八重島局、伊良皆局及び山内局の4測定局で前年度より増加しましたが、その他10局で減少しました(栄野比局については、10月からの測定であるため月平均は算出せず)。

また、普天間飛行場周辺においては、新城局及び大山局で前年度より増加しましたが、その他の7測定局では前年度より減少しています。

図 7 - 1 航空機騒音測定局配置図

嘉手納飛行場周辺



普天間飛行場周辺



表 7 - 7 米軍基地飛行場周辺における航空機騒音測定結果

嘉手納飛行場周辺

測定地点		環境基準値		測定期間内 平均WECPNL	日平均騒音 発生回数	最大ピーク レベルdB(A)	日平均騒音 継続累積時間	測定期間	測定 日数	設置 機関
No.	測定局名	類型	WECPNL							
1	美原		70	81.7 (82.8)	73.4 (70.9)	109.8 (110.7)	38分 58秒	H15/4/1~ H16/3/31	363	県
2	昆布		70	76.3 (76.5)	46.7 (47.7)	103.7 (105.5)	32分 5秒	H15/4/1~ H16/3/31	357	県
3	上勢		70	<u>72.2</u> (<u>71.3</u>)	81.3 (66.1)	105.4 (114.1)	41分 38秒	H15/4/1~ H16/3/31	363	県
4	宮城		75	73.4 (73.2)	72.0 (64.0)	110.3 (108.7)	40分 36秒	H15/4/1~ H16/3/31	363	県
5	北美		70	73.7 (74.3)	29.5 (28.6)	106.7 (103.5)	17分 11秒	H15/4/1~ H16/3/31	355	県
6	八重島		75	72.3 (70.6)	13.7 (13.2)	107.0 (106.0)	4分 50秒	H15/4/1~ H16/3/31	363	県
7	屋良A		70	<u>80.3</u> (<u>79.5</u>)	77.5 (74.0)	111.0 (103.7)	44分 45秒	H15/4/1~ H16/3/31	363	県
8	砂辺		75	91.2 (89.9)	93.6 (93.8)	119.2 (117.8)	44分 18秒	H15/4/1~ H16/3/31	363	北谷町
9	伊良皆		70	65.8 (65.1)	26.8 (18.3)	102.7 (104.5)	15分 41秒	H15/4/1~ H16/3/31	353	県
10	桑江		70	69.3 (66.8)	16.8 (12.9)	107.6 (103.2)	11分 3秒	H15/4/1~ H16/3/31	363	北谷町
11	山内		70	64.3 (64.1)	15.7 (13.8)	104.8 (107.2)	7分 17秒	H15/4/1~ H16/3/31	363	沖縄市
12	嘉手納		70	77.5 76.2	66.3 (60.3)	101.7 (103.7)	22分 48秒	H15/4/1~ H16/3/31	354	嘉手納町
13	兼久		75	<u>75.1</u> (74.4)	55.8 (53.6)	101.0 (102.5)	16分 30秒	H15/4/1~ H16/3/31	351	嘉手納町
14	栄野比		70	<u>76.2</u> (<u>75.7</u>)	27.9 (24.8)	102.0 (102.2)	18分 7秒	H15/10/7~ H16/2/27	140	具志川市
15	屋良B		70	83.8 (<u>83.0</u>)	116.2 (116.1)	107.4 (105.7)	50分 36秒	H15/4/1~ H16/3/31	355	嘉手納町

普天間飛行場周辺

測定地点		環境基準値		測定期間内 平均WECPNL	日平均騒音 発生回数	最大ピーク レベルdB(A)	日平均騒音 継続累積時間	測定期間	測定 日数	設置 機関
No.	測定局名	類型	WECPNL							
1	野嵩		70	73.7 (76.1)	29.9 (29.3)	112.6 (115.8)	17分 1秒	H15/4/1~ H16/3/31	363	県
2	愛知		75	63.7 (64.0)	16.6 (15.7)	98.6 (99.4)	8分 52秒	H15/4/1~ H16/3/31	363	県
3	我如古		70	65.9 (67.0)	22.0 (19.3)	99.1 (100.3)	10分 26秒	H15/4/1~ H16/3/31	363	県
4	上大謝名		70	<u>82.3</u> (<u>81.7</u>)	90.5 (85.0)	120.4 (119.3)	47分 10秒	H15/4/1~ H16/3/31	342	県
5	新城		70	72.2 (72.6)	73.0 (64.5)	110.6 (106.0)	39分 35秒	H15/4/1~ H16/3/31	363	県
6	宜野湾		70	67.0 (67.9)	8.2 (5.8)	100.3 (108.7)	5分 37秒	H15/4/1~ H16/3/31	362	県
7	真志喜		70	68.9 (<u>70.1</u>)	28.6 (28.3)	100.2 (105.1)	13分 36秒	H15/4/1~ H16/3/31	313	宜野湾市
8	大山		75	68.4 (68.7)	18.0 (16.5)	99.2 (99.1)	5分 16秒	H15/4/1~ H16/3/31	363	県
9	安波茶		75	65.7 (68.8)	7.5 (7.5)	103.6 (105.6)	1分 54秒	H15/4/1~ H16/3/31	335	浦添市

WECPNLの下線付きの値は環境基準値超過を示す。

WECPNL、日平均騒音発生回数及び最大ピークレベルの()内は平成14年度の値を示す。

常時測定局のうち測定日数が365日(1年)に満たないものは、測定器停電や機器の故障もしくは台風などによる欠測などの理由による。

(2) WECPNLの年度推移

平成8年度からオンライン化の推進、常時測定局の増設などを行い、航空機騒音モニタリングシステムの拡充を図りました。その結果、測定機種の変更、測定地点の変更が行われました。このため、年度推移は平成8年度以前と比較可能な美原局、屋良A局、嘉手納局、野嵩局、上大謝名局のデータについて示してあります。

両飛行場周辺のWECPNLは、ほぼ横ばいで推移しており、「航空機騒音規制措置」が合意された平成8年度以降、減少傾向が見られた測定局もありましたが、平成13年度にほとんどの測定局で増加しました。平成15年度もWECPNLの低減は見られず、依然として高い状況にあります。

図 7 - 2 嘉手納飛行場周辺のWECPNL年度推移

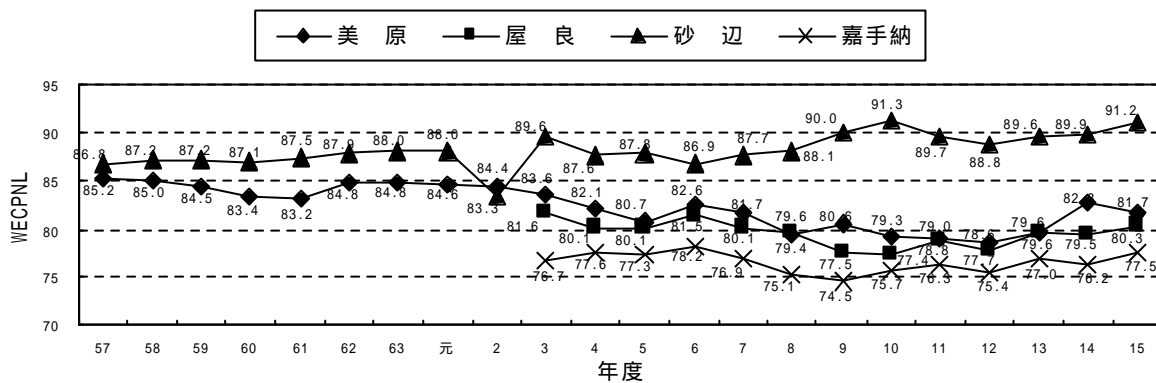
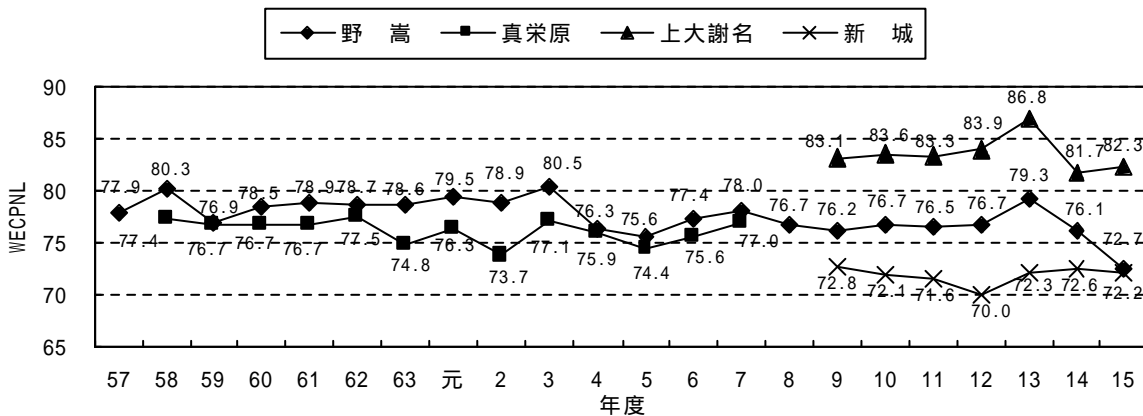


図 7 - 3 普天間飛行場周辺のWECPNL年度推移



(3) 月別WECPNLの推移

平成15年度における嘉手納飛行場、普天間飛行場周辺の月別のWECPNLは、表7-8、表7-9のとおりです。

表7-8 月別WECPNLの推移(嘉手納飛行場周辺)

測定地点	4月	5月	6月	7月	8月	9月	10月	11月	12月	1月	2月	3月
1 美原	81.9	81.5	83.4	81.9	81.5	80.6	82.6	79.4	82.0	80.3	81.4	81.9
2 昆布	75.8	78.0	73.6	72.0	72.6	75.1	80.1	74.0	77.7	75.9	77.0	76.8
3 上勢	70.5	68.3	72.3	71.5	69.6	68.3	76.4	69.6	72.4	69.7	72.2	75.5
4 宮城	71.0	74.0	77.4	76.5	73.9	67.5	73.2	72.3	70.7	68.8	70.6	74.2
5 北美	72.1	74.3	73.8	71.5	71.4	73.4	77.6	72.2	73.3	73.0	74.1	73.9
6 八重島	74.1	69.2	71.0	69.2	73.5	66.7	73.3	70.3	68.6	73.7	72.7	75.9
7 屋良A	77.6	77.2	77.8	77.3	77.1	78.1	81.8	78.7	82.6	81.6	82.2	83.7
8 砂辺	89.2	91.8	95.9	95.7	94.3	86.0	91.2	89.8	81.9	80.0	81.5	83.1
9 伊良皆	61.1	63.3	63.9	68.5	64.0	62.0	67.1	63.9	67.1	65.8	64.8	69.0
10 桑江	69.9	67.8	65.3	64.8	64.1	64.7	73.6	66.7	71.3	67.6	68.3	72.7
11 山内	61.3	60.8	66.2	65.6	59.7	64.7	68.5	59.2	64.6	59.5	64.8	65.2
12 嘉手納	74.6	74.1	77.4	75.2	76.2	77.0	79.0	77.1	78.7	78.0	78.5	80.2
13 兼久	73.1	72.3	73.6	72.2	73.6	75.5	76.5	75.1	76.1	75.5	77.3	76.6
14 栄野比	-	-	-	-	-	-	79.4	72.0	76.1	74.6	75.6	-
15 屋良B	82.1	81.2	83.4	80.8	80.8	81.1	83.6	82.0	85.5	85.1	85.7	87.2

表7-9 月別WECPNLの推移(普天間飛行場周辺)

測定地点	4月	5月	6月	7月	8月	9月	10月	11月	12月	1月	2月	3月
1 野嵩	74.8	67.9	73.4	77.1	73.7	69.4	73.1	74.3	71.8	73.7	74.4	73.5
2 愛知	56.1	53.4	59.0	60.9	60.1	62.9	65.0	61.2	67.5	66.7	67.0	63.9
3 我如古	63.6	65.7	67.4	65.4	63.3	61.3	66.1	63.4	68.4	68.3	66.1	65.2
4 上大謝名	89.1	78.6	80.2	84.7	78.7	79.8	81.7	80.9	81.5	82.0	80.9	82.4
5 新城	75.4	67.5	72.8	76.2	70.9	69.3	69.9	68.9	69.3	69.7	71.2	74.4
6 宜野湾	65.4	65.0	67.7	62.9	64.0	63.8	66.4	64.0	69.3	69.5	71.4	64.4
7 真志喜	70.1	69.4	71.0	67.6	64.8	63.8	69.3	66.8	72.4	72.5	68.6	67.9
8 大山	69.3	66.9	67.9	68.5	65.6	68.3	68.2	66.3	71.2	68.3	69.1	68.1
9 安波茶	69.6	62.7	67.7	69.0	64.7	59.9	62.9	64.8	65.2	64.7	64.0	65.0

(4) 曜日別日平均騒音発生回数

嘉手納、普天間飛行場周辺における曜日別日平均騒音発生回数を表7-10及び表7-11に示します。両飛行場周辺においては、火・水・木曜日に発生回数が多く、土・日曜日は少ない傾向にあります。

表7-10 曜日別日平均騒音発生回数（嘉手納飛行場周辺）

測定地点	日	月	火	水	木	金	土
1 美原	31.8	73.1	98.1	99.7	102.0	71.9	37.1
2 昆布	16.6	47.8	67.0	64.8	64.5	45.7	20.7
3 上勢	39.1	82.0	103.0	109.7	107.7	86.1	41.9
4 宮城	21.0	75.7	97.3	107.8	101.2	72.5	29.2
5 北美	10.1	31.0	42.3	40.8	40.1	25.6	12.4
6 八重島	11.0	14.2	14.9	18.6	15.9	11.3	10.0
7 屋良A	25.5	78.9	106.6	112.5	109.5	72.1	37.7
8 砂辺	27.0	96.3	128.8	136.9	136.3	90.4	40.1
9 伊良皆	3.0	28.1	40.2	41.6	38.7	24.8	9.7
10 桑江	3.4	16.8	23.7	27.3	25.8	15.6	5.1
11 山内	3.9	16.5	20.5	25.3	23.7	15.4	4.5
12 嘉手納	23.8	69.1	86.8	91.3	90.9	66.9	36.3
13 兼久	20.0	59.5	73.1	80.5	76.5	51.0	28.6
14 栄野比	6.8	26.2	43.8	40.3	44.2	20.1	14.0
15 屋良B	57.5	123.0	140.4	152.3	142.5	124.7	73.8

表7-11 曜日別日平均騒音発生回数（普天間飛行場周辺）

測定地点	日	月	火	水	木	金	土
1 野嵩	2.3	35.3	47.8	45.8	38.9	31.3	8.1
2 愛知	1.0	21.4	25.8	26.3	23.2	15.2	3.3
3 我如古	2.3	24.0	38.7	35.1	30.2	18.4	5.2
4 上大謝名	19.1	105.5	132.6	133.3	123.8	92.3	29.6
5 新城	14.0	84.6	106.5	109.9	101.6	75.1	19.5
6 宜野湾	0.3	10.1	13.5	12.2	12.9	7.6	1.2
7 真志喜	2.5	33.4	45.6	44.0	42.2	27.8	5.4
8 大山	4.3	19.2	26.6	27.3	25.5	18.3	4.8
9 安波茶	1.6	7.0	11.7	12.2	10.5	5.7	3.2

(5) 時間帯別平均騒音発生回数

嘉手納、普天間飛行場周辺における時間帯別航空機騒音発生状況を表7-12に示します。7時～19時においてほぼ80%以上と発生比率は高いが、夜間及び早朝にも発生しています。

表7-12 時間帯別月平均騒音発生回数（嘉手納飛行場周辺）

測定地点	00～07		07～19		19～22		22～24		終日 回数	22～06 回数
	回数	比率	回数	比率	回数	比率	回数	比率		
1 美原	123.5	5.5%	1,833.5	82.2%	236.5	10.6%	38.0	1.7%	2,231.5	105.4
2 昆布	70.5	5.0%	1,211.3	85.2%	124.6	8.8%	15.6	1.1%	1,421.9	45.2
3 上勢	75.2	3.0%	2,152.3	87.0%	228.8	9.3%	16.2	0.7%	2,472.5	44.2
4 宮城	58.2	2.7%	1,902.8	86.9%	211.6	9.7%	17.4	0.8%	2,190.1	49.6
5 北美	53.4	5.9%	764.4	85.1%	70.9	7.9%	9.5	1.1%	898.1	32.3
6 八重島	84.2	20.2%	285.0	68.5%	32.6	7.8%	14.2	3.4%	415.9	75.9
7 屋良A	130.1	5.5%	1,886.9	80.1%	299.4	12.7%	39.5	1.7%	2,355.9	114.4
8 砂辺	107.5	3.8%	2,394.7	84.1%	310.5	10.9%	33.2	1.2%	2,845.8	88.3
9 伊良皆	21.5	2.6%	720.4	88.4%	71.5	8.8%	2.0	0.2%	815.4	10.3
10 桑江	6.2	1.2%	486.4	95.2%	17.8	3.5%	0.3	0.0%	510.7	1.2
11 山内	16.1	3.4%	439.5	92.2%	20.1	4.2%	1.2	0.2%	476.9	5.4
12 嘉手納	166.3	8.3%	1,594.2	79.1%	202.7	10.1%	52.8	2.6%	2,016.0	149.9
13 兼久	91.9	5.4%	1,419.1	83.6%	145.7	8.6%	41.3	2.4%	1,698.0	95.3
15 屋良B	270.3	7.6%	2,783.8	78.8%	377.0	10.7%	102.8	2.9%	3,533.9	289.3

14 栄野比局は、10月からの測定であるため月平均は算出しなかった。

表7-13 時間帯別月平均騒音発生回数（普天間飛行場周辺）

測定地点	00～07		07～19		19～22		22～24		終日 回数	22～06 回数
	回数	比率	回数	比率	回数	比率	回数	比率		
1 野嵩	5.9	0.6%	817.6	89.8%	82.8	9.1%	4.1	0.5%	910.4	5.7
2 愛知	5.4	1.1%	411.4	81.4%	86.6	17.1%	2.1	0.4%	505.4	4.8
3 我如古	14.9	2.2%	552.0	82.5%	97.0	14.5%	4.8	0.7%	668.7	12.1
4 上大謝名	49.5	1.8%	2,388.2	86.7%	289.9	10.5%	26.1	0.9%	2,753.8	57.0
5 新城	53.5	2.4%	1,818.0	81.9%	303.2	13.7%	45.0	2.0%	2,219.7	78.0
6 宜野湾	0.2	0.1%	195.9	78.2%	53.4	21.3%	1.2	0.5%	250.6	1.3
7 真志喜	13.2	1.5%	779.4	89.5%	74.3	8.5%	4.3	0.5%	871.2	12.4
8 大山	24.8	4.5%	473.0	86.5%	42.4	7.8%	6.6	1.2%	546.8	27.0
9 安波茶	7.8	3.4%	206.2	90.4%	13.8	6.0%	0.4	0.2%	228.2	4.3

第2節 基地公害対策

米軍基地については日米安全保障条約に基づく合衆国軍隊の地位に関する協定があり、米軍に対して日本国の公害諸法令を適用し規制することは事実上困難な状況にあります。

しかし、米軍基地に起因する航空機騒音、水質汚濁、油流出等が基地周辺住民の生活環境や健康に多大な影響を及ぼしている状況に鑑み、県は基地公害の監視調査を実施するとともに、関係機関への直接要請や三者連絡協議会（県、国、在沖米軍で構成）の場における直接要請、渉外関係主要都道県知事連絡協議会（基地を抱える主要な14都道県で構成）や沖縄県軍用地転用促進・基地問題協議会（県と基地を抱える31市町村で構成）を通じて米軍及び国に対し改善を要請するなど、基地公害の防止に努めています。

なお、県の監視調査等は次のとおりです。

- 1 基地排水監視調査及び基地周辺公共水域の水質等監視調査**
- 2 米軍専用飛行場周辺における航空機騒音の監視測定**
- 3 米軍基地に起因する突発的公害発生時の調査**