

県立特別支援学校編成整備に関する懇話会(第4回)

議事次第

1 日 時 平成23年4月21日(木) 13:00～15:00

2 場 所 県庁13階 教育委員室

3 次 第

- (1) 事務局説明(第3回概要及び当日配付資料)
- (2) 議題①:素案第3章方針2～
- (3) 事務局説明(次回日程及び場所)

4 資 料

資料1 第3回懇話会概要

【以下、本日配布資料】

資料2 県立特別支援学校の変遷(本校及び分校)

資料3 知的障害特別支援学校5校における在学者数の推計

既存校目標在学者数別の受け入れ必要在学者数

資料4 市町村別人口推計(全市及び規模の大きい町村)

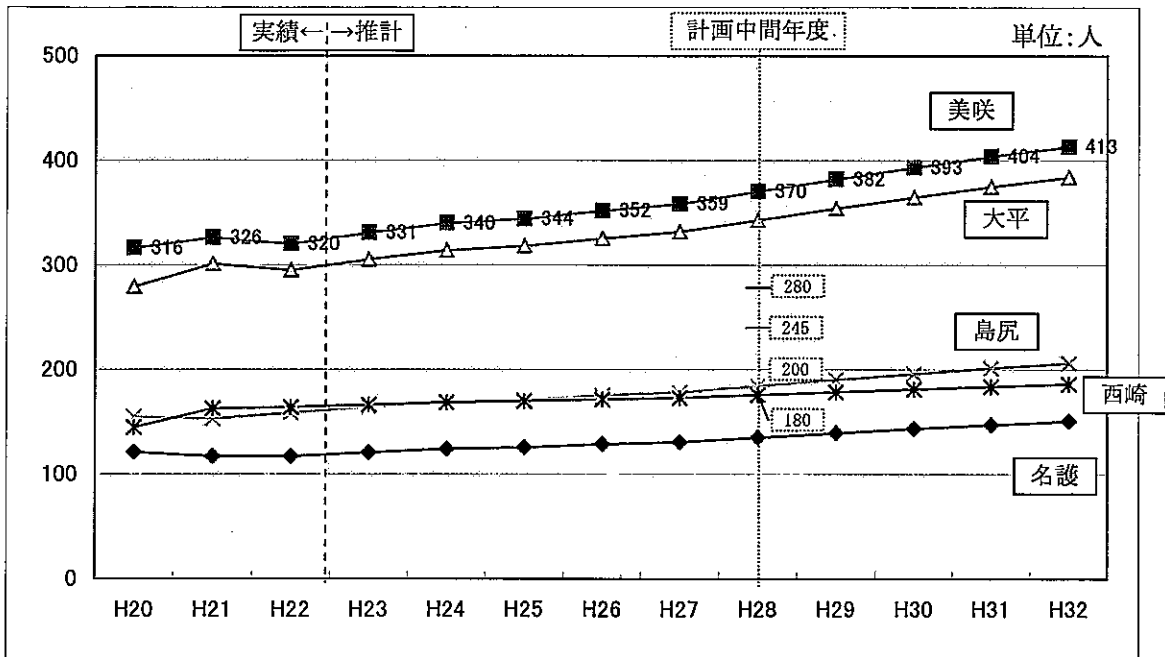
資料5 沖縄高等特別支援学校の就職率及び離職率

※「他府県の病弱特別支援学校の状況」は現在、資料収集中ですので次回懇話会で配布します。

※ 資料1については、ホームページに掲載しているため次ページ以降の資料から省いております。ご了承ください。

資料 3

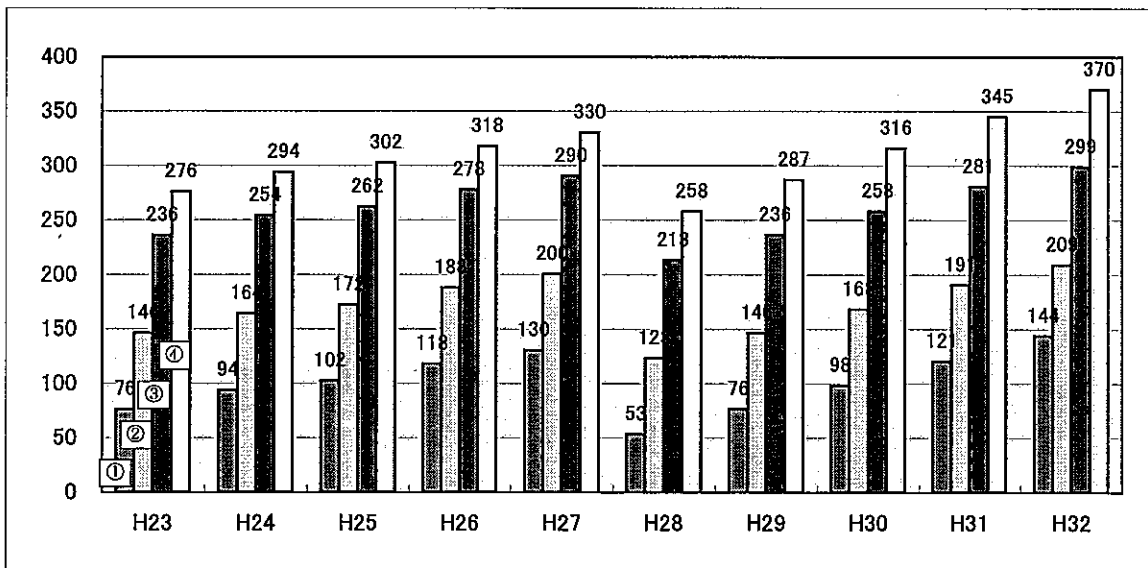
知的障害特別支援学校5校における在学者数の推計



既存校目標在学者数別の受け入れ必要在学者数

既存校目標在学者数	計画中間年度									
	H23	H24	H25	H26	H27	H28	H29	H30	H31	H32
① 美咲・大平 280人 名護・島尻・西崎 200人	76	94	102	118	130	53 (9)	76 (13)	98 (17)	121 (21)	144 (24)
② 美咲・大平 245人 名護・島尻・西崎 200人	146	164	172	188	200	123 (21)	146 (25)	168 (29)	191 (32)	209 (35)
③ 5校 200人	236	254	262	278	290	213 (36)	236 (40)	258 (44)	281 (47)	299 (50)
④ 5校 180人	276	294	302	318	330	258 (43)	287 (48)	316 (53)	345 (58)	370 (62)

平成28年度より美咲特別支援学校分校の在学者数を100人として設定し、受け入れ必要在学者数から引いている。また、カッコ内の数値は、1学級6人としたときの学級数。



資料 4

○市町村別人口推計(全市及び規模の大きい町村)

	全年齢					うち年少(0-14歳)				
	H22年 A	H27年 B	H32年 C	5年増減 B-A	10年増減 C-A	H22年 A	H27年 B	H32年 C	5年増減 B-A	10年増減 C-A
県全体	1,393,675	1,416,085	1,428,905	22,410	35,230	242,749	228,781	213,840	-13,968	-28,909
那覇市	316,743	319,439	319,585	2,696	2,842	50,816	47,873	44,340	-2,943	-6,476
宜野湾市	92,772	95,399	97,345	2,627	4,573	16,752	16,048	15,386	-704	-1,366
石垣市	46,537	47,235	47,621	698	1,084	8,230	7,851	7,358	-379	-872
浦添市	109,110	111,443	112,812	2,333	3,702	20,675	19,494	18,242	-1,181	-2,433
名護市	62,088	64,176	65,972	2,088	3,884	10,766	10,352	9,950	-414	-816
糸満市	56,613	57,187	57,430	574	817	10,272	9,519	8,816	-753	-1,456
沖縄市	132,174	136,528	139,865	4,354	7,691	25,545	24,701	23,568	-844	-1,977
豊見城市	54,826	56,737	58,250	1,911	3,424	10,527	10,185	9,663	-342	-864
うるま市	116,754	119,092	120,618	2,338	3,864	21,171	19,874	18,586	-1,297	-2,585
宮古島市	52,669	51,456	50,021	-1,213	-2,648	8,535	7,695	6,802	-840	-1,733
南城市	40,070	40,131	39,969	61	-101	5,985	5,274	4,712	-711	-1,273
読谷村	38,334	39,105	39,589	771	1,255	7,353	6,898	6,441	-455	-912
北谷町	28,010	28,835	29,428	825	1,418	5,178	4,895	4,592	-283	-586
中城村	16,524	17,063	17,495	539	971	2,583	2,434	2,273	-149	-310
西原町	34,713	35,505	36,098	792	1,385	6,030	5,609	5,263	-421	-767
与那原町	15,577	15,751	15,840	174	263	2,762	2,587	2,427	-175	-335
南風原町	34,792	35,743	36,452	951	1,660	6,508	6,225	5,865	-283	-643
八重瀬町	25,571	25,889	26,085	318	514	4,320	3,935	3,646	-385	-674

※ 国立社会保障・人口問題研究所作成データを引用し、加工した。数値は、H17年の国勢調査をふまえた区町村別の将来人口推計。

宮古島市及び南城市を除いては人口の増加が見込まれるが、15歳未満はいずれの市町村も減少が予想される。
 なお、糸満市、豊見城市、与那原町、八重瀬町等については推計以上の増加が見られるので、注視が必要。

○ H23年3月1日
 糸満市 57,240人、豊見城市 57,674人、与那原町 16,604人、八重瀬町 26,341人

資料 5

沖縄高等特別支援学校の就職率及び離職率

単位：就職率及び離職率以外は人

卒業年度	卒業生 A	就職者 B	就職率 B/A	離職者 C	離職率 C/B
平成11年度	44	39	88.6%	—	—
平成12年度	38	21	55.3%	—	—
平成13年度	40	26	65.0%	—	—
平成14年度	40	15	37.5%	—	—
平成15年度	40	23	57.5%	—	—
平成16年度	37	23	62.2%	—	—
平成17年度	40	35	87.5%	—	—
平成18年度	38	34	89.5%	—	—
平成19年度	37	23	62.2%	7	30.4%
平成20年度	37	19	51.4%	2	10.5%
平成21年度	48	27	56.3%	2	7.4%
平成22年度	42	23	54.8%	—	—

※ 卒業生及び離職者は、学校基本調査のデータをもとにした。