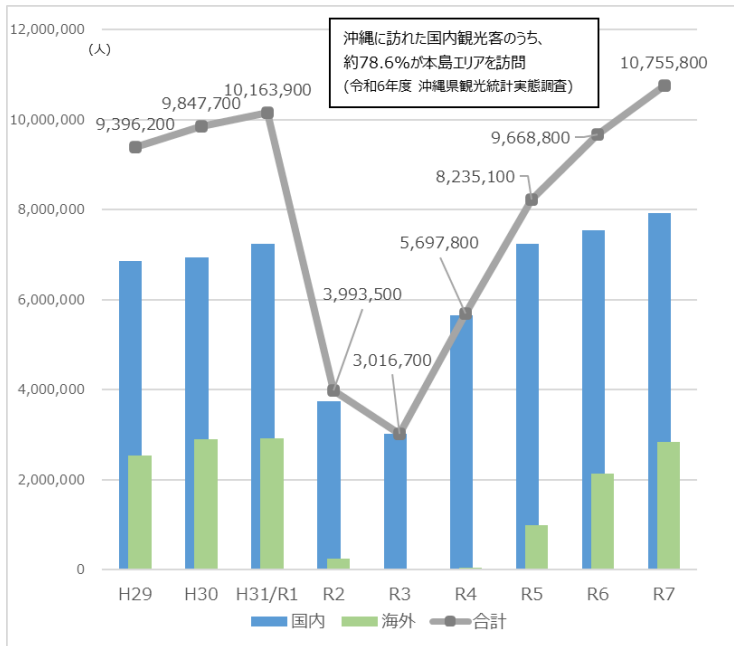


3. 調査結果詳細 エリア別 景況判断と今後の見通し

(1) 本島エリア

(1)-1 入域観光客数(※沖縄県全体)²

・入域観光客数(※沖縄県全体)



		H29	H30	H31/R1	R2	R3	R4	R5	R6	R7	昨年対比
沖縄県	国内	6,854,000	6,943,900	7,233,900	3,736,600	3,016,700	5,650,100	7,248,800	7,536,000	7,920,300	105.1%
	海外	2,542,200	2,903,800	2,930,000	256,900	0	47,700	986,300	2,132,800	2,835,500	132.9%
	合計	9,396,200	9,847,700	10,163,900	3,993,500	3,016,700	5,697,800	8,235,100	9,668,800	10,755,800	111.2%

		H31/R1												H31年間
		1月	2月	3月	4月	5月	6月	7月	8月	9月	10月	11月	12月	
沖縄県	国内	523,700	532,100	657,400	601,100	566,500	569,800	660,800	738,300	590,600	620,800	600,100	572,700	7,233,900
	海外	229,800	240,100	226,600	250,300	268,400	298,400	302,800	282,900	218,700	230,500	199,100	182,400	2,930,000
	合計	753,500	772,200	884,000	851,400	834,900	868,200	963,600	1,021,200	809,300	851,300	799,200	755,100	10,163,900

		R2												R2年間
		1月	2月	3月	4月	5月	6月	7月	8月	9月	10月	11月	12月	
沖縄県	国内	727,800	590,900	396,300	77,300	44,000	144,100	277,300	202,800	227,600	341,200	381,100	326,200	3,736,600
	海外	193,500	61,000	2,400	0	0	0	0	0	0	0	0	0	256,900
	合計	921,300	651,900	398,700	77,300	44,000	144,100	277,300	202,800	227,600	341,200	381,100	326,200	3,993,500

		R3												R3年間
		1月	2月	3月	4月	5月	6月	7月	8月	9月	10月	11月	12月	
沖縄県	国内	144,000	118,800	299,200	262,600	195,200	162,900	250,400	288,200	204,900	299,000	368,000	423,500	3,016,700
	海外	0	0	0	0	0	0	0	0	0	0	0	0	0
	合計	144,000	118,800	299,200	262,600	195,200	162,900	250,400	288,200	204,900	299,000	368,000	423,500	3,016,700

		R4												R4年間
		1月	2月	3月	4月	5月	6月	7月	8月	9月	10月	11月	12月	
沖縄県	国内	224,600	179,200	415,700	409,000	396,800	448,500	607,800	640,700	494,700	628,000	602,900	602,200	5,650,100
	海外	0	0	0	0	0	0	0	100	0	2,700	12,100	32,800	47,700
	合計	224,600	179,200	415,700	409,000	396,800	448,500	607,800	640,800	494,700	630,700	615,000	635,000	5,697,800

		R5												R5年間
		1月	2月	3月	4月	5月	6月	7月	8月	9月	10月	11月	12月	
沖縄県	国内	487,400	554,500	702,000	603,100	575,300	585,700	663,600	632,200	603,500	672,900	597,100	571,500	7,248,800
	海外	44,800	43,400	64,200	66,700	69,900	77,700	115,200	96,400	106,600	115,400	90,900	95,100	986,300
	合計	532,200	597,900	766,200	669,800	645,200	663,400	778,800	728,600	710,100	788,300	688,000	666,600	8,235,100

		R6												R6年間
		1月	2月	3月	4月	5月	6月	7月	8月	9月	10月	11月	12月	
沖縄県	国内	508,800	574,400	681,000	593,400	561,500	577,600	692,300	768,800	634,600	694,500	636,800	612,300	7,536,000
	海外	120,400	144,800	164,100	158,900	148,900	170,400	223,100	235,000	196,300	192,400	174,400	204,100	2,132,800
	合計	629,200	719,200	845,100	752,300	710,400	748,000	915,400	1,003,800	830,900	886,900	811,200	816,400	9,668,800

		R7												R7年間
		1月	2月	3月	4月	5月	6月	7月	8月	9月	10月	11月	12月	
沖縄県	国内	566,800	606,400	716,200	620,900	601,000	599,700	704,200	783,500	685,700	725,200	662,800	647,900	7,920,300
	海外	216,600	175,000	196,400	261,700	241,600	239,200	243,400	291,400	262,900	260,900	231,700	214,700	2,835,500
	合計	783,400	781,400	912,600	882,600	842,600	838,900	947,600	1,074,900	948,600	986,100	894,500	862,600	10,755,800

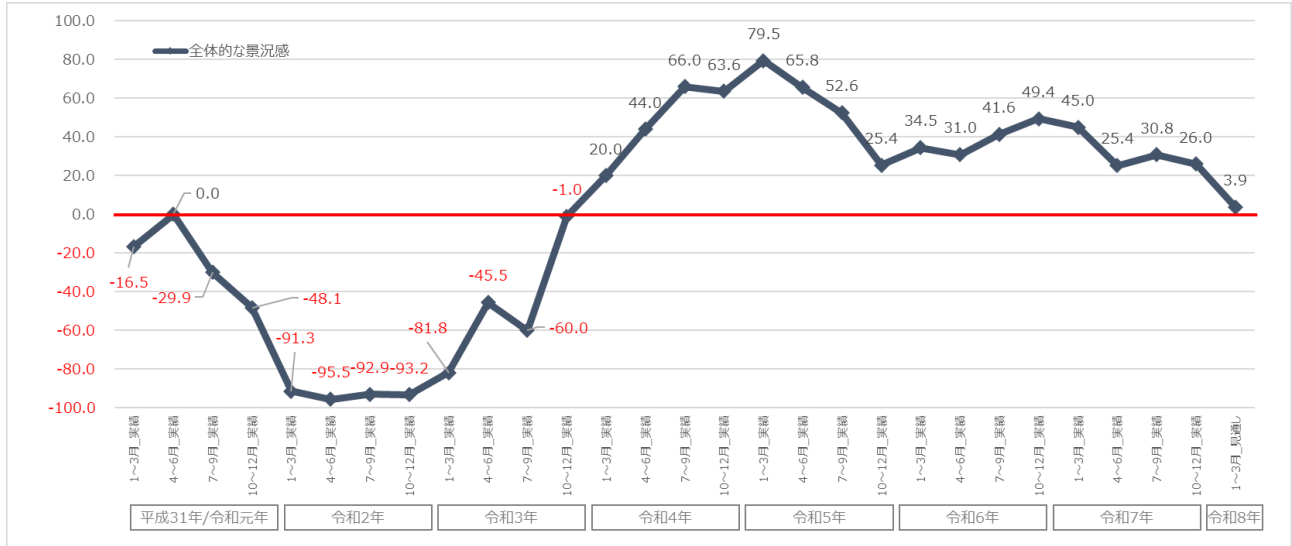
² 入域観光客数：沖縄県観光政策課「入域観光客数」 <https://www.pref.okinawa.jp/shigoto/kankotokusan/1011671/1011816/1003287/1026300.html>

(1)-2 本島エリア 各種DI

● 那覇エリア

那覇エリアの県内観光関連事業者の景況DIは、令和7年1~3月期は、「45.0」、4~6月期は、「25.4」、7~9月期は、「30.8」、10~12月期は、「26.0」となり、「上昇」の判断が「下降」の判断を一貫して上回った。令和8年1~3月期の景況見通しは、「3.9」と、引き続き、「上昇」が「下降」を上回る見通しとなっている。

(景況DI)



那覇エリア	平成31年/令和元年				令和2年				令和3年				令和4年				令和5年				令和6年				令和7年				令和8年
	1~3月_実績	4~6月_実績	7~9月_実績	10~12月_実績	1~3月_実績	4~6月_実績	7~9月_実績	10~12月_実績	1~3月_実績	4~6月_実績	7~9月_実績	10~12月_実績	1~3月_実績	4~6月_実績	7~9月_実績	10~12月_実績	1~3月_実績	4~6月_実績	7~9月_実績	10~12月_実績	1~3月_実績	4~6月_実績	7~9月_実績	10~12月_実績	1~3月_実績	4~6月_実績	7~9月_実績	10~12月_実績	1~3月_見通し
全体的な景況感	-16.5	0.0	-29.9	-48.1	-91.3	-95.5	-92.9	-93.2	-81.8	-45.5	-60.0	-1.0	20.0	44.0	66.0	63.6	79.5	65.8	52.6	25.4	34.5	31.0	41.6	49.4	45.0	25.4	30.8	26.0	3.9
売上高	-11.0	4.4	-24.7	-41.6	-87.7	-97.7	-95.7	-96.6	-84.5	-46.4	-60.0	-1.0	24.0	58.0	64.0	68.8	82.2	71.2	55.1	22.4	9.5	13.1	31.2	41.4	31.3	16.9	16.5	16.9	-1.3
営業利益	-26.4	-18.7	-31.2	-46.8	-84.1	-96.2	-93.6	-96.6	-84.5	-46.4	-60.0	-12.0	0.0	32.0	40.0	45.5	67.1	57.5	32.1	22.4	9.5	13.1	31.2	41.4	31.3	16.9	16.5	16.9	-1.3
従業員数(正規)	-41.8	-41.8	-26.0	-28.6	19.6	18.0	12.8	11.1	1.8	5.5	3.6	-7.0	-26.0	32.0	-48.0	-49.4	-42.5	-47.9	-57.7	-32.8	-36.9	-40.5	-42.9	-46.0	-41.3	-35.2	-36.3	-28.6	-31.2
従業員数(非正規)	-49.5	-48.4	-19.5	-19.5	22.5	16.5	17.7	9.4	10.0	3.6	1.8	-23.0	-22.0	-20.0	-28.0	-36.4	-47.9	-49.3	-47.4	-22.4	-34.5	-39.3	-33.8	-47.1	-35.0	-33.8	-36.3	-20.8	-23.4
商品・サービスの販売価格	13.2	13.2	-1.3	-2.6	-31.9	-42.1	-31.9	-40.2	-14.5	-8.2	-7.3	-6.0	14.0	26.0	34.0	39.0	64.4	69.9	69.2	65.7	66.7	60.7	62.3	78.2	71.3	50.7	58.2	44.2	39.0
利用者数(県民)	-	-	-	-	-69.6	-69.2	-69.5	-71.8	-47.3	-30.9	-43.6	7.0	8.0	36.0	42.0	32.5	35.6	41.1	20.5	1.5	2.4	-2.4	6.5	13.8	12.5	-12.7	-2.2	-6.5	2.6
利用者数(国内観光客)	-5.5	8.8	-10.4	-20.8	-89.1	-92.5	-89.4	-87.2	-71.8	-42.7	-60.9	12.0	24.0	46.0	56.0	53.2	64.4	68.5	47.4	31.3	27.4	22.6	33.8	37.9	32.5	0.0	20.9	15.6	19.5
利用者数(海外観光客)	3.3	1.1	-32.5	-41.6	-80.6	-79.7	-80.1	-73.5	-68.2	-54.5	-55.5	-25.0	-14.0	16.0	-12.0	20.8	47.9	64.4	46.2	40.3	45.2	44.0	48.1	62.1	52.5	43.7	52.7	19.5	18.2
原材料等の仕入価格	31.9	30.8	48.1	48.1	8.7	10.5	7.1	-3.4	31.8	34.5	38.2	41.0	46.0	60.0	66.0	75.3	82.2	84.9	91.0	85.1	89.3	90.5	81.8	89.7	91.3	80.3	91.2	84.4	75.3
生産・販売などの設備	-16.5	-17.6	-11.7	-10.4	1.4	9.0	6.4	7.7	-4.5	-6.4	-4.5	-4.0	-4.0	-8.0	-6.0	-26.0	-19.2	-21.9	-30.8	-26.9	-25.0	-25.0	-23.4	-33.3	-22.5	-22.5	-22.0	-18.2	-22.1

■ヒアリング及びアンケート調査(自由記述)を通じて寄せられた意見(抜粋)

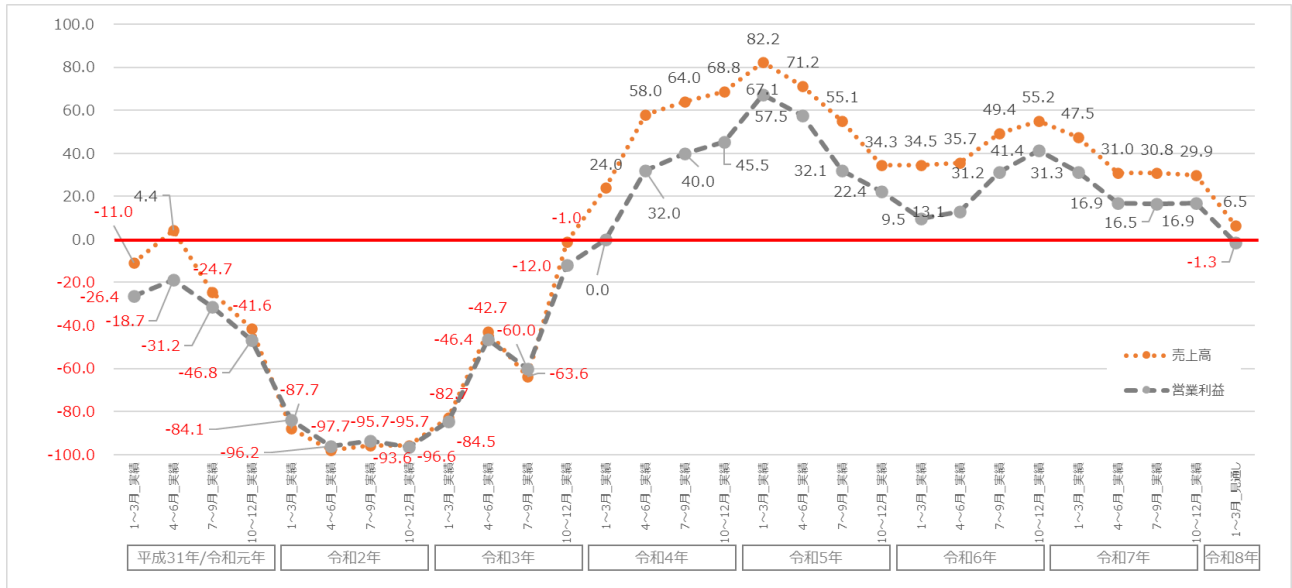
那覇エリア
宿泊サービス事業者

人手不足の状況は継続してあるが、賃上げはもちろん、連続休暇の取得や育休取得の推奨、残業代の支払いを1分単位から実施など、働き手に取ってメリットを感じられるような労働環境の改善に取り組み、離職防止に繋がっていると感じる。

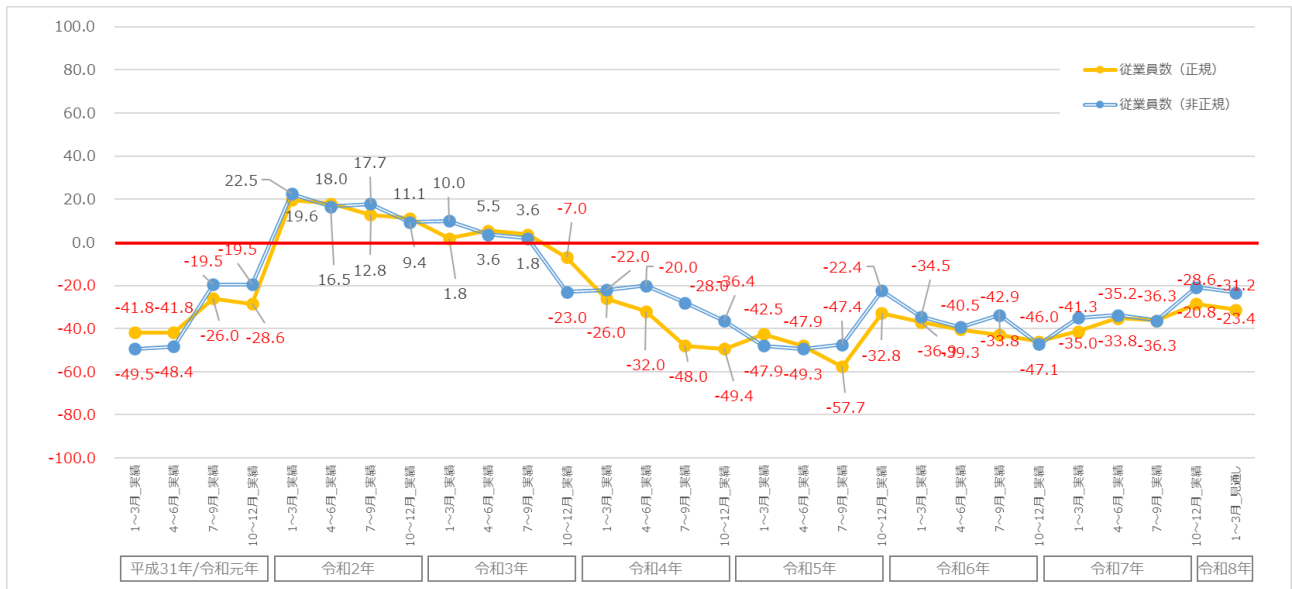
那覇エリア
旅客輸送サービス事業者

観光DXに関連する取り組みとして、クレジット決済に対応した端末の導入効果は高い。国内・海外からの観光客だけではなく、県民の利用も多くあり、利用者全体の利便性向上に繋がっていると感じている。

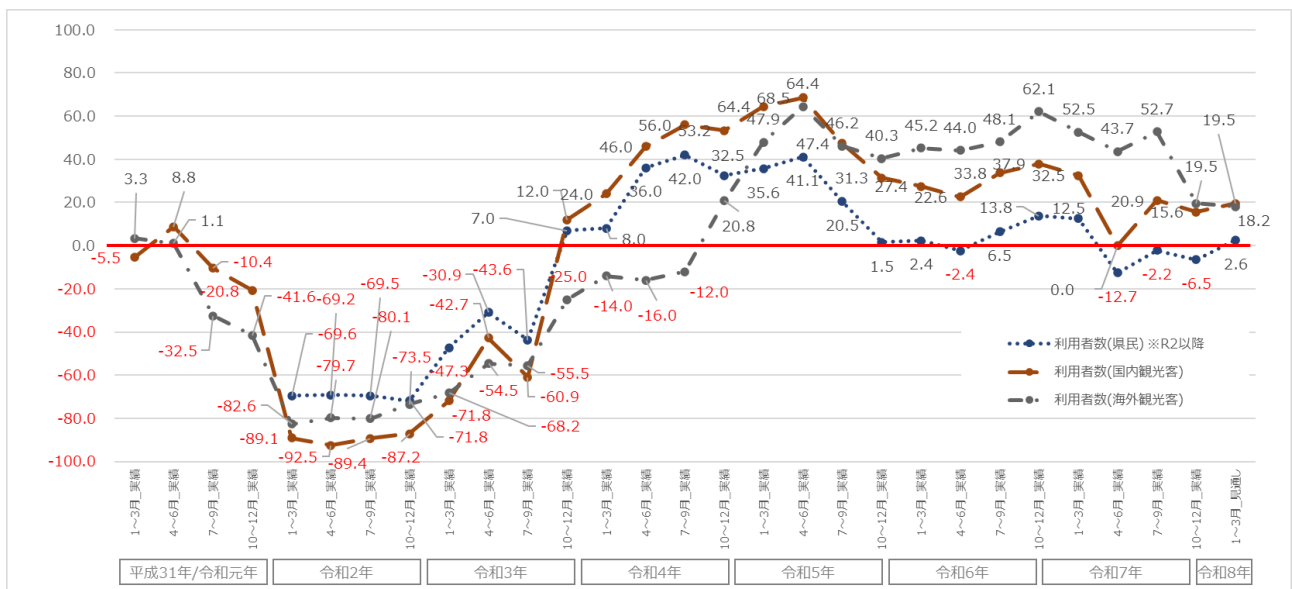
(売上高・営業利益 DI)



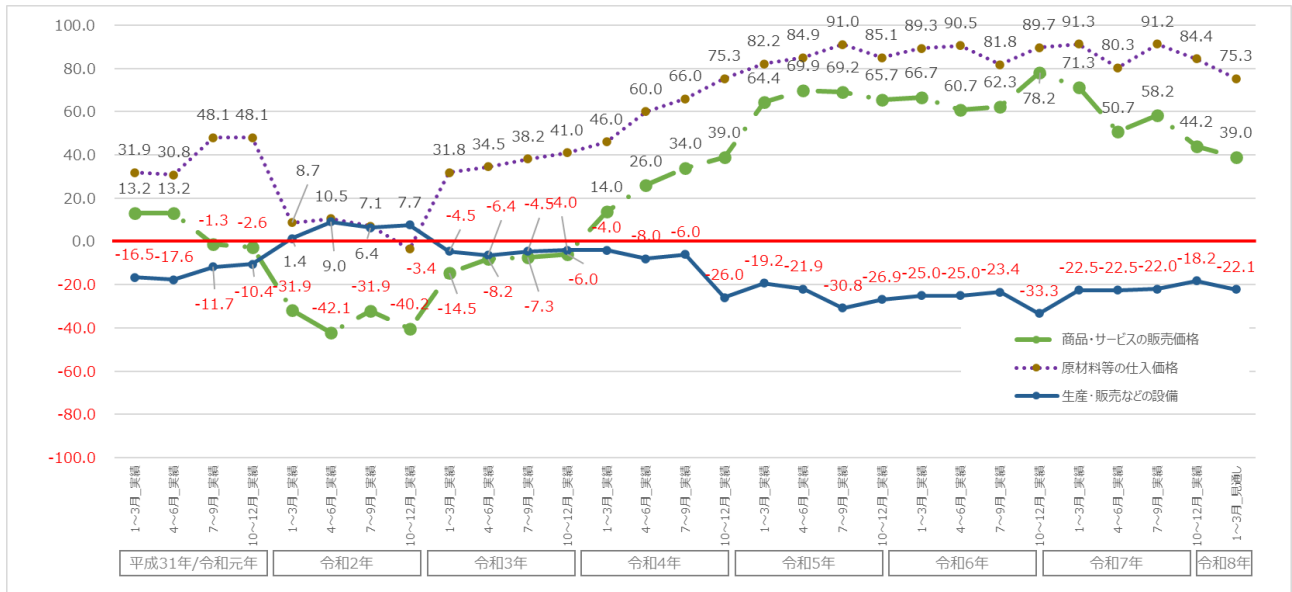
(従業員(正規・非正規)DI)



(利用者数 DI)



(商品・サービスの販売価格、原材料の仕入価格、生産・販売などの設備 DI)

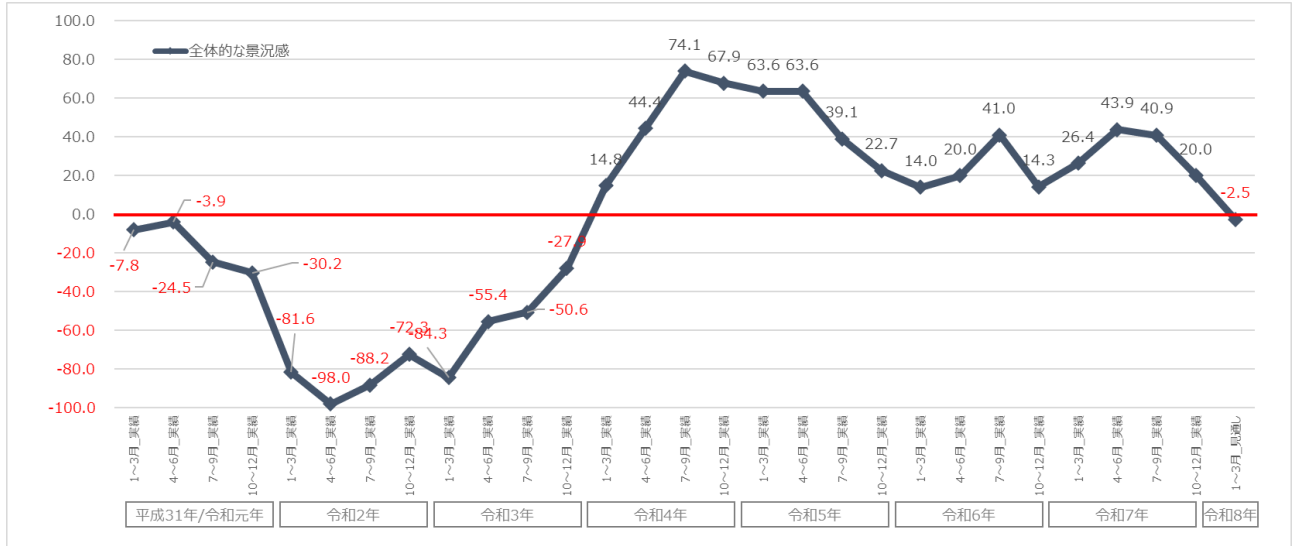


● 本島北部エリア

本島北部エリアの県内観光関連事業者の景況DIは、令和7年1～3月期は「26.4」、4～6月期は「43.9」、7～9月期は、「40.9」、10～12月期は、「20.0」となり、「上昇」の判断が「下降」の判断を一貫して上回った。

しかしながら、令和8年1～3月期の景況見通しは、一転して、「-2.5」と「下降」が「上昇」を上回る見通しとなっている。

(景況DI)



本島北部エリア	平成31年/令和元年				令和2年				令和3年				令和4年				令和5年				令和6年				令和7年				令和8年
	1～3月	4～6月	7～9月	10～12月	1～3月	4～6月	7～9月	10～12月	1～3月	4～6月	7～9月	10～12月	1～3月	4～6月	7～9月	10～12月	1～3月	4～6月	7～9月	10～12月	1～3月	4～6月	7～9月	10～12月	1～3月	4～6月	7～9月	10～12月	1～3月
全体的な景況感	-7.8	-3.9	-24.5	-30.2	-81.6	-98.0	-88.2	-72.3	-84.3	-44.6	-55.4	-50.6	-27.9	14.8	44.4	74.1	67.9	63.6	39.1	22.7	14.0	20.0	41.0	14.3	26.4	43.9	40.9	20.0	-2.5
売上高	-9.8	-17.6	-18.9	-20.8	-81.6	-93.1	-94.1	-73.5	-84.3	-44.6	-55.4	-31.4	29.6	55.6	66.7	75.0	65.9	68.2	54.3	31.8	16.0	18.0	49.2	25.7	35.8	51.2	47.7	32.5	-2.5
営業利益	-9.8	-15.7	-24.5	-28.3	-82.5	-92.2	-92.9	-72.3	-78.3	-47.0	-55.4	-36.0	0.0	33.3	63.0	46.4	59.1	43.2	21.7	11.4	18.0	2.0	26.2	5.7	20.8	31.7	20.5	20.0	-7.5
従業員数(正規)	-31.4	-35.3	-32.1	-38.3	3.5	10.8	8.2	3.6	12.0	12.0	7.2	-5.8	-59.3	-63.0	-66.7	-46.4	-52.3	-52.3	-58.7	-54.5	-46.0	-48.0	-62.5	-59.3	-52.8	-53.7	-27.3	-47.5	-42.5
従業員数(非正規)	-41.2	-41.2	-43.4	-39.6	4.4	3.9	12.9	1.2	4.8	0.0	-7.2	-17.4	-40.7	-40.7	-44.4	-39.3	-52.3	-50.0	-47.8	-45.5	-38.0	-48.0	-57.4	-45.7	-39.6	-39.0	-25.0	-37.5	-37.5
商品・サービスの販売価格	0.0	0.0	-7.5	-1.9	-34.2	-34.3	-36.5	-30.1	-21.7	-10.8	-9.6	-11.6	11.1	14.8	48.1	28.6	59.1	56.8	56.5	59.1	56.0	48.0	60.7	48.6	60.4	58.5	38.6	32.5	25.0
利用者数(観光)	-	-	-	-	-64.9	-73.5	-37.6	-39.8	-44.6	-22.9	-34.9	-12.8	29.6	48.1	51.9	42.9	11.4	18.2	4.3	9.1	2.0	10.0	13.1	0.0	13.2	-14.6	-6.8	-10.0	-15.0
利用者数(県内観光客)	-2.0	-3.9	-13.2	-17.0	-81.6	-88.2	-92.9	-75.9	-43.4	-54.2	-11.6	18.5	44.4	66.7	57.1	65.9	65.9	45.7	13.6	4.0	16.0	24.6	14.3	20.8	29.3	15.9	7.5	2.5	
利用者数(県外観光客)	-2.0	-11.8	-32.1	-41.5	-73.7	-70.6	-77.6	-62.7	-49.4	-42.2	-38.8	-16.3	-29.6	-22.2	-3.7	17.9	43.2	56.8	43.5	31.8	38.0	40.0	50.8	48.6	47.2	53.7	43.2	30.0	0.0
原材料等の仕入価格	33.3	33.3	20.8	26.4	1.8	2.0	14.1	7.2	15.7	15.7	27.7	33.7	55.6	55.6	55.6	75.0	86.4	84.1	84.8	72.7	76.0	85.2	80.0	92.5	78.0	86.4	77.5	67.5	
生産・販売などの設備	-7.8	-7.8	-5.7	-5.7	8.8	9.8	4.7	-8.4	3.6	3.6	2.4	-3.5	-11.1	-14.8	-14.8	-14.3	-27.3	-31.8	-37.0	-25.0	-26.0	-28.0	-36.1	-28.6	-30.2	-39.0	-31.8	-32.5	-32.5

■ヒアリング及びアンケート調査(自由記述)を通じて寄せられた意見(抜粋)

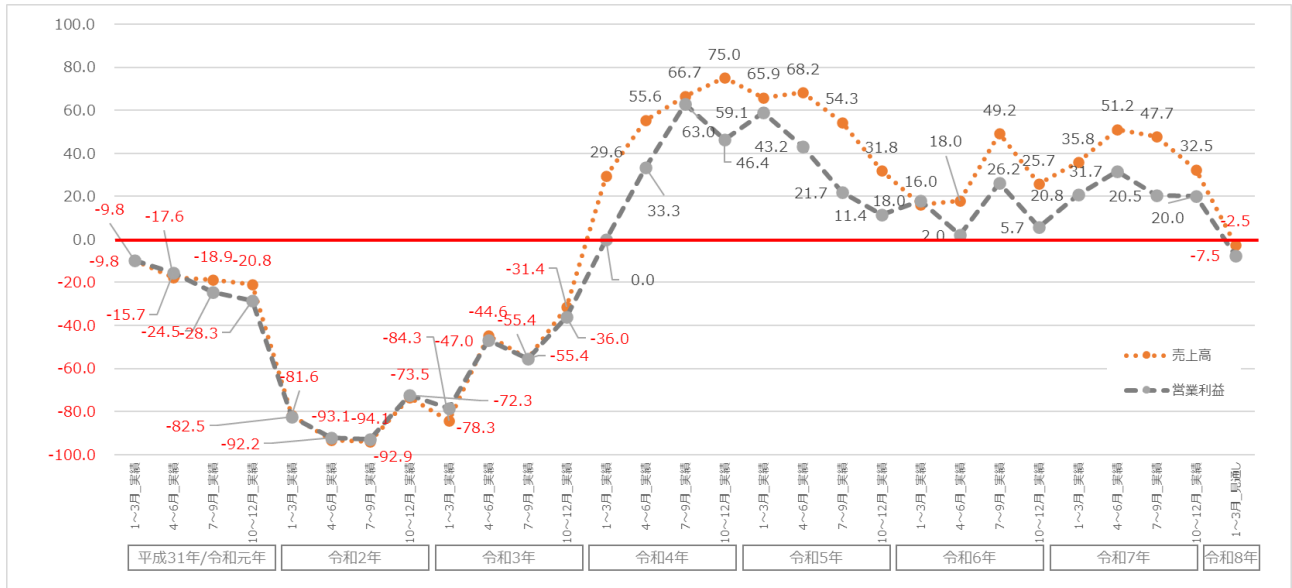
本島北部エリア スポーツ・ 娯楽サービス事業者

2025年は来訪者はコロナ前の水準まで回復した一方で、混雑に対するクレームも増加した。コロナ禍を経て、混雑への耐性が低下しているようにも感じる。入館制限や導線コントロールを検討し、混雑緩和に向けた取り組みを進める必要がある。

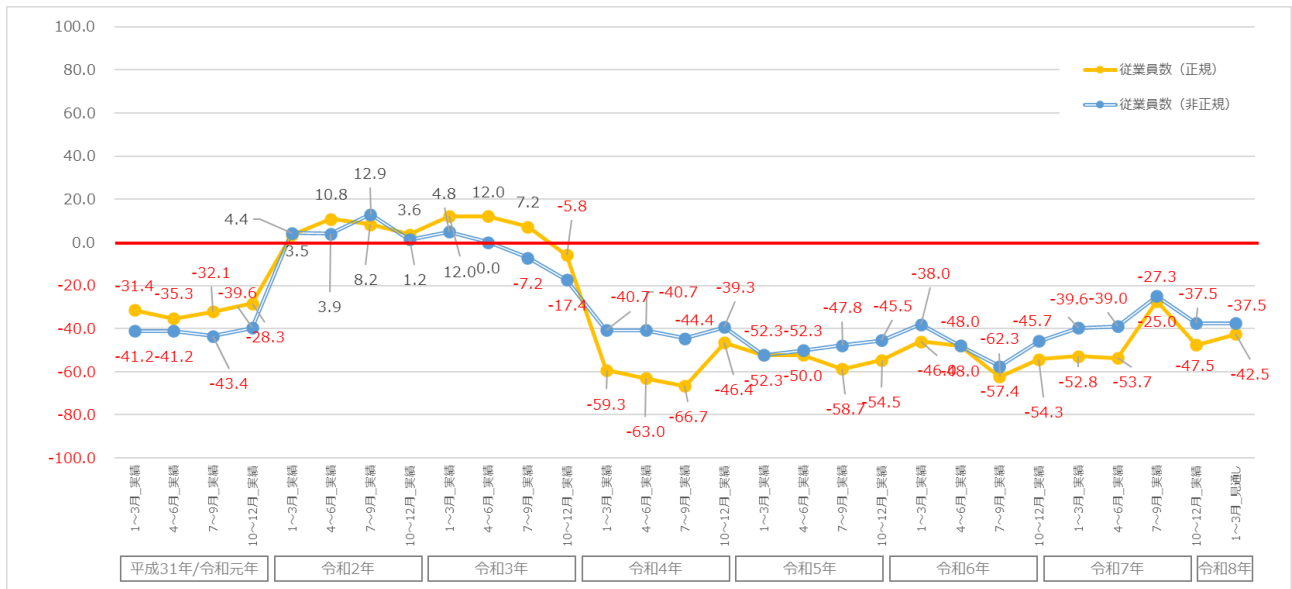
本島北部エリア 小売事業者

原材料価格も含めた物価高騰の影響が大きく、商品の販売価格を引き上げても利益率の維持に苦慮している。スタッフの賃上げ等への対応も考慮すると、入域観光客数がコロナ前の水準に戻ったとはいえ、経営を取り巻く環境は予断を許さない。

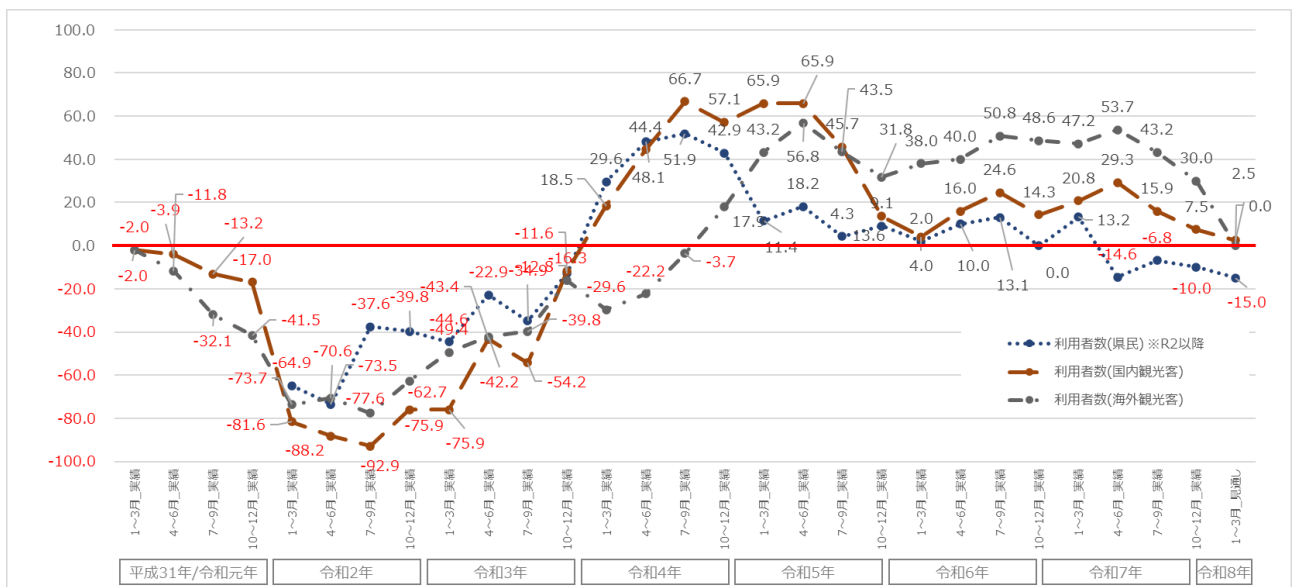
(売上高・営業利益 DI)



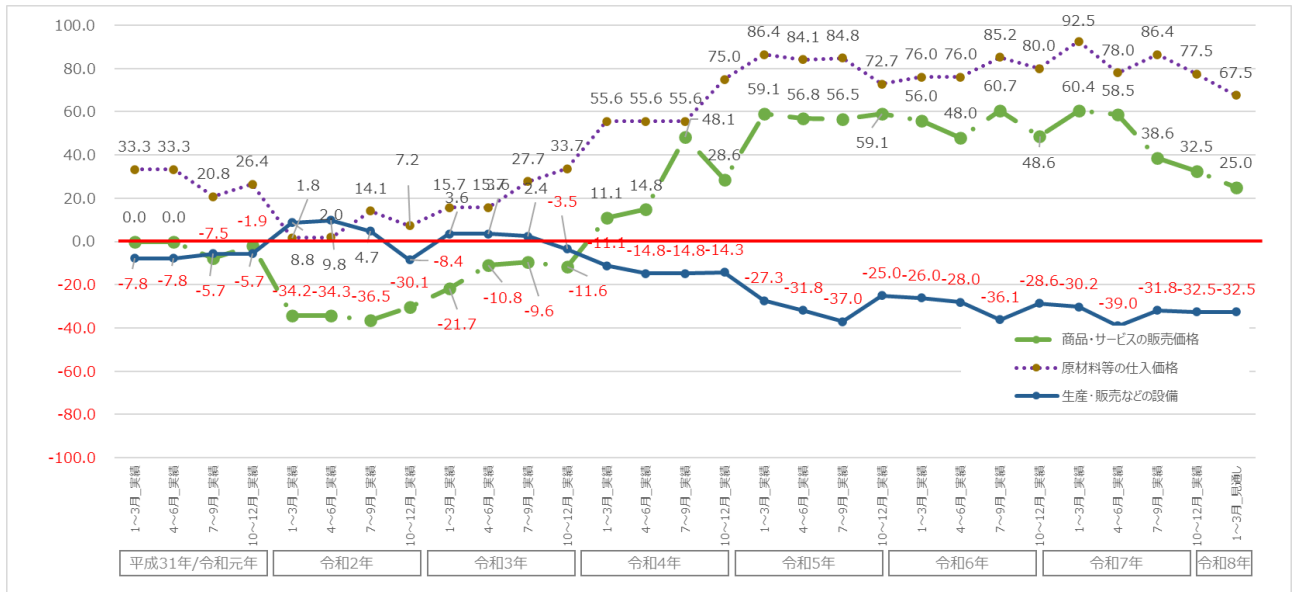
(従業員(正規・非正規)DI)



(利用者数 DI)



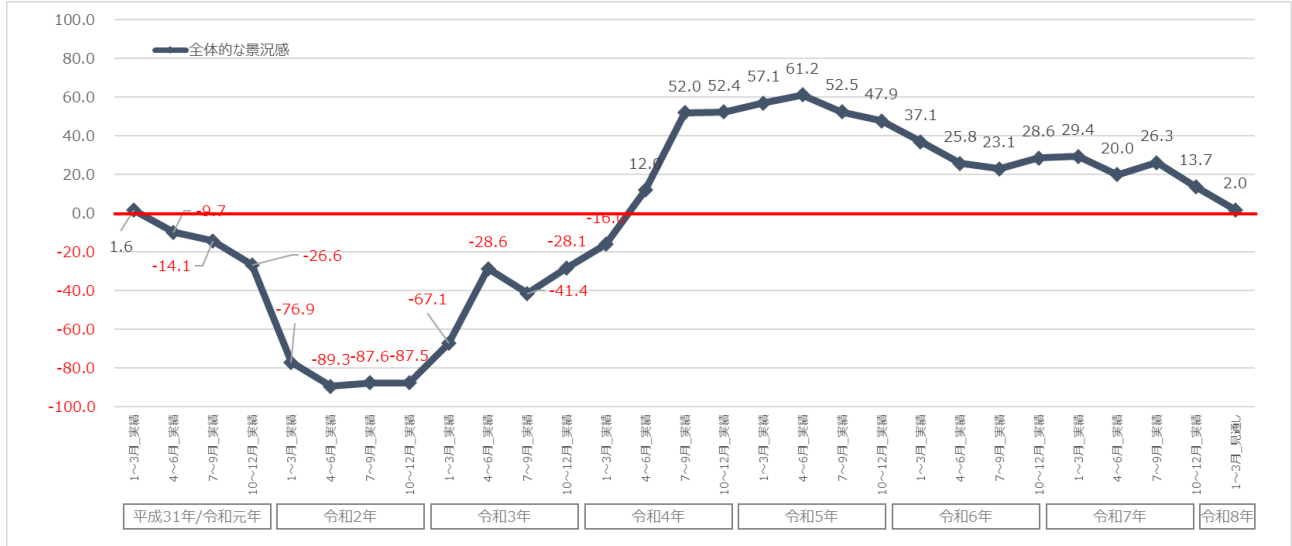
(商品・サービスの販売価格、原材料の仕入価格、生産・販売などの設備 DI)



● 本島中部エリア

本島中部エリアの県内観光関連事業者の景況DIは、令和7年1～3月期は、「29.4」、4～6月期は、「20.0」、7～9月期は、「26.3」、10～12月期は、「13.7」となり、「上昇」の判断が「下降」の判断を一貫して上回った。令和8年1～3月期の景況見通しは、「2.0」と、引き続き、「上昇」が「下降」を上回る見通しとなっている。

(景況DI)



本島中部エリア	平成31年/令和元年				令和2年				令和3年				令和4年				令和5年				令和6年				令和7年				令和8年
	1～3月	4～6月	7～9月	10～12月	1～3月	4～6月	7～9月	10～12月	1～3月	4～6月	7～9月	10～12月	1～3月	4～6月	7～9月	10～12月	1～3月	4～6月	7～9月	10～12月	1～3月	4～6月	7～9月	10～12月	1～3月	4～6月	7～9月	10～12月	見通し
全体の景況感	1.6	-9.7	-14.1	-26.6	-76.9	-89.3	-87.6	-87.5	-67.1	-28.6	-41.4	-28.1	-16.0	12.0	52.0	52.4	57.1	61.2	52.5	47.9	37.1	25.8	23.1	28.6	29.4	20.0	26.3	13.7	2.0
売上高	0.0	-1.6	-9.4	-26.6	-75.9	-91.1	-89.7	-91.1	-71.4	-34.3	-41.4	-28.1	-16.0	12.0	36.0	52.4	61.2	53.1	52.5	66.7	50.0	29.0	30.8	38.8	35.3	20.0	36.8	17.6	5.9
従業員数 (正規)	-8.1	-12.9	-9.4	-34.4	-72.2	-87.5	-84.5	-83.3	-68.6	-48.6	-50.0	-37.1	-32.0	-12.0	8.0	42.9	44.9	49.0	32.2	45.8	30.6	21.0	1.9	20.4	7.8	-2.2	10.5	3.9	-2.0
従業員数 (非正規)	-37.1	-40.3	-23.4	-23.4	-2.8	1.8	7.2	-9.4	-5.7	-8.6	-4.3	-19.1	-24.0	-24.0	-32.0	-33.3	-46.9	-55.1	-49.2	-62.5	-43.9	-41.9	-46.2	-44.9	-37.3	-28.9	-38.6	-13.7	-11.8
従業員数 (非正規)	-32.3	-35.5	-21.9	-23.4	4.6	8.0	5.2	1.0	-10.0	-14.3	-10.0	-10.1	-36.0	-36.0	-44.0	-38.1	-38.8	-38.8	-42.4	-47.9	-43.5	-43.5	-48.1	-26.5	-27.5	-13.3	-24.6	-25.5	-23.5
商品・サービスの販売価格	8.1	9.7	-4.7	0.0	-25.0	-22.3	-22.7	-21.9	-21.4	-11.4	-12.9	-2.2	-12.0	-4.0	24.0	52.4	49.0	53.1	55.9	70.8	51.6	56.5	67.3	44.9	54.9	53.3	40.4	47.1	43.1
利用者数 (観光)	-	-	-	-	-58.3	-63.4	-71.1	-51.0	-45.7	-21.4	-35.7	-5.6	-12.0	16.0	32.0	0.0	38.8	32.7	-3.4	29.2	29.0	19.4	17.3	16.3	-7.8	-17.8	-10.5	0.0	-13.7
利用者数 (国内観光客)	1.6	-4.8	-6.3	-17.2	-66.7	-83.0	-76.3	-75.0	-64.3	-44.3	-41.4	-27.0	-20.0	16.0	20.0	19.0	49.0	53.1	49.2	37.5	30.6	17.7	28.8	30.6	27.5	6.7	33.3	-5.9	3.9
利用者数 (海外観光客)	-4.9	-4.8	-25.0	-35.9	-60.2	-75.0	-68.0	-72.9	-48.6	-40.0	-40.0	-37.1	-24.0	-8.0	-8.0	0.0	26.5	34.7	44.1	31.3	27.4	29.0	15.4	40.8	47.1	22.2	36.8	13.7	3.9
原材料等の仕入価格	25.8	27.4	29.7	37.5	4.6	-0.9	2.1	0.0	15.7	28.6	28.6	40.4	52.0	60.0	72.0	95.2	85.7	83.7	84.7	87.5	83.9	79.0	86.5	81.6	82.4	71.1	77.2	64.7	64.7
生産・販売などの設備	-12.9	-11.3	-14.1	-21.9	-2.8	4.5	4.1	2.1	1.4	1.4	5.7	-12.4	-20.0	-20.0	-24.0	-23.8	-12.2	-18.4	-25.4	-35.4	-29.0	-27.4	-17.3	-12.2	-33.3	-6.7	-24.6	-15.7	-15.7

■ヒアリング及びアンケート調査(自由記述)を通じて寄せられた意見(抜粋)

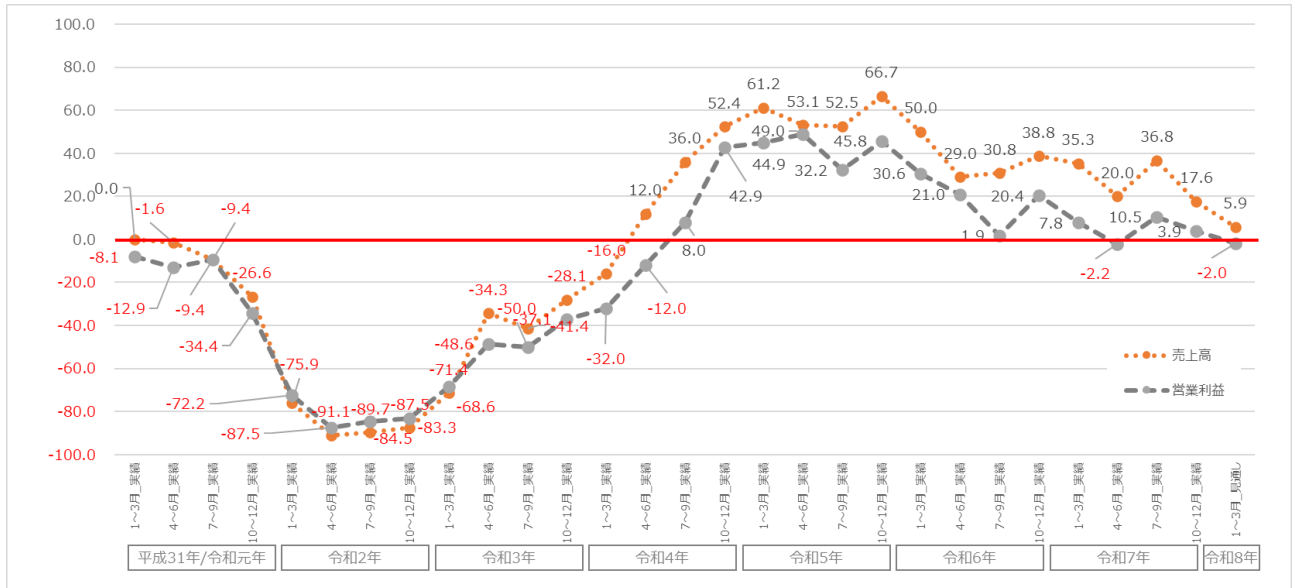
本島中部エリア
スリッパ・娯楽サービス
事業者

コロナ禍で経営に大きなダメージを負ったが、2025年は入館者数も回復傾向に転じ、ようやく経営の立て直しに向けて取り組みを進められる環境となりつつある。MICEなどの予約問い合わせは増加しているが、一方で人手不足が深刻で、受入ができないケースも発生している。

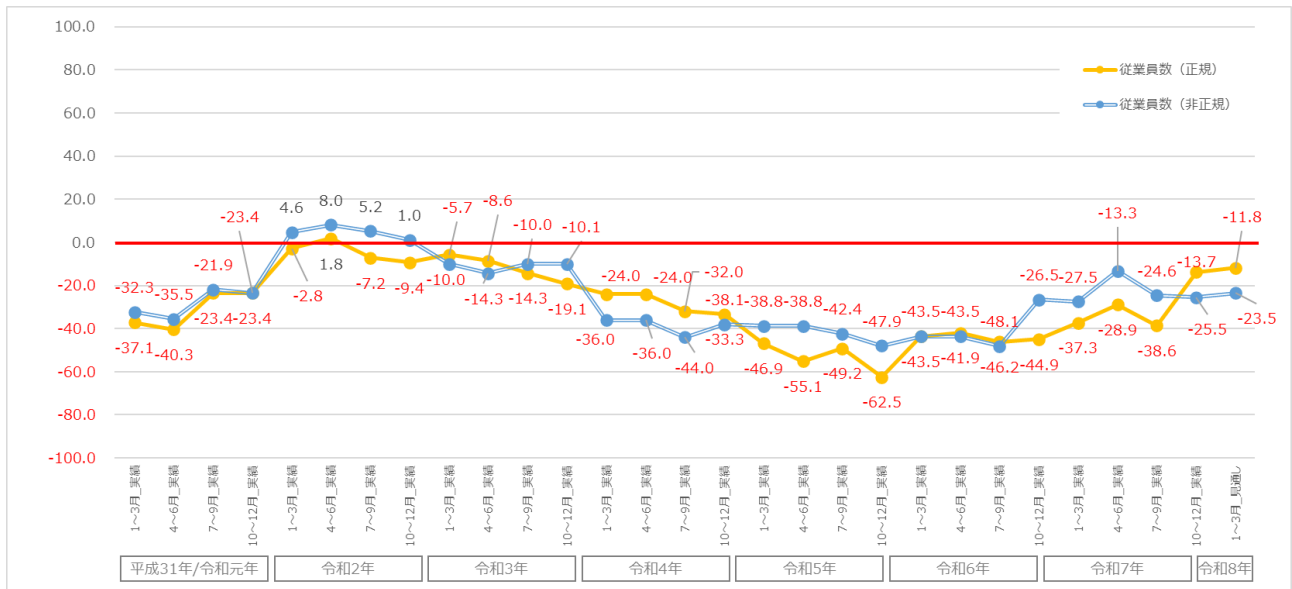
本島中部エリア
宿泊サービス事業者

人手不足感は、全体としてあるが、特に調理師不足が深刻である。また、雇用環境の改善にも取り組んでいるものの、中堅マネージャークラスの転職・離職も多く、苦慮している。

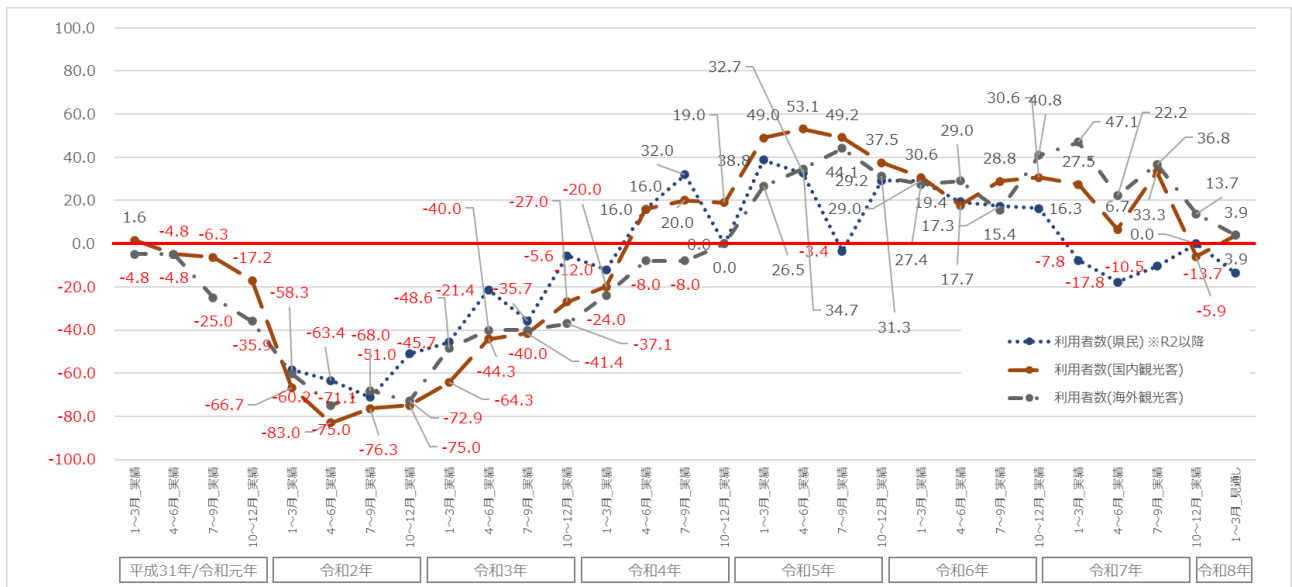
(売上高・営業利益 DI)



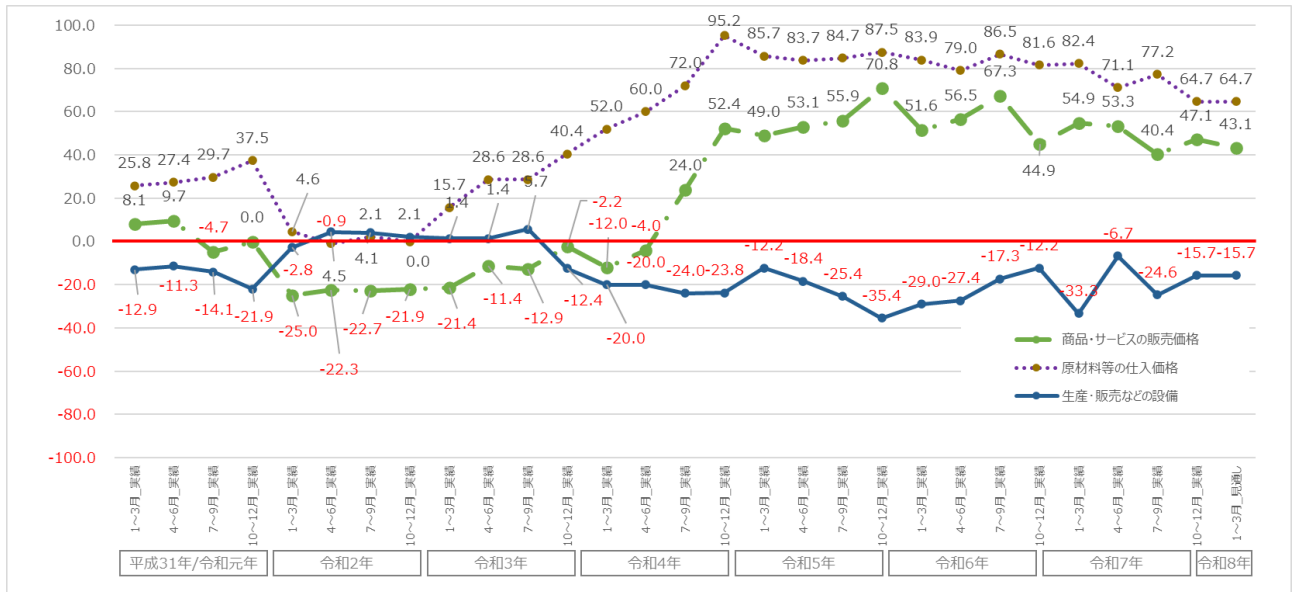
(従業員(正規・非正規)DI)



(利用者数 DI)



(商品・サービスの販売価格、原材料の仕入価格、生産・販売などの設備 DI)

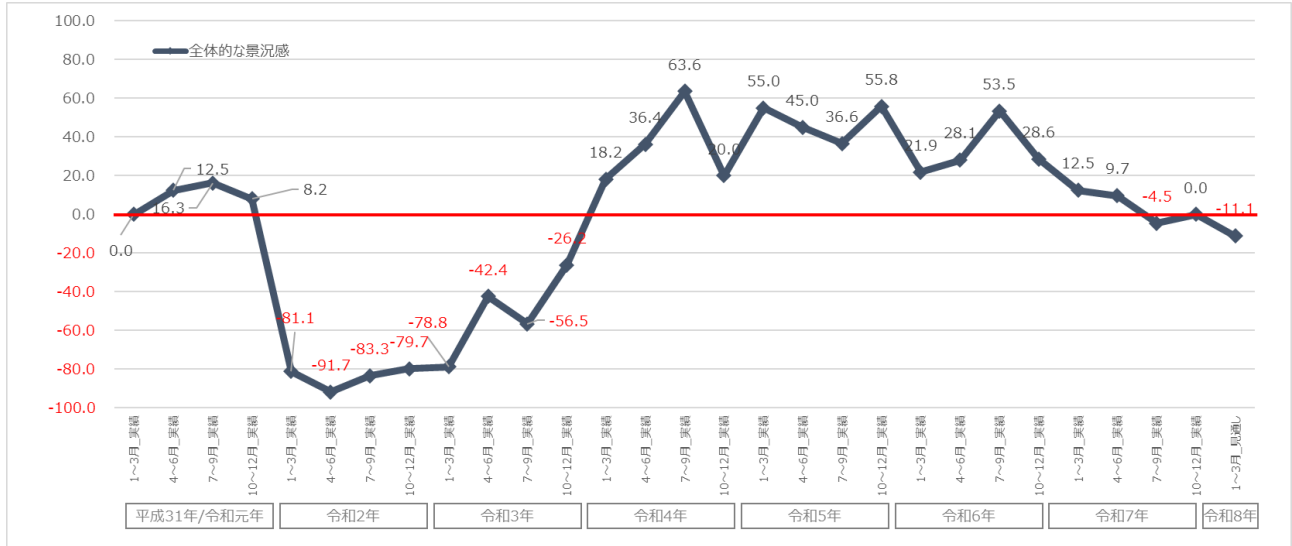


● 本島南部エリア

本島南部エリアの県内観光関連事業者の景況 DI は、令和7年1~3月期は、「12.5」、4~6月期は、「9.7」と「上昇」が「下降」を上回った。しかしながら、7~9月期は、「-4.5」と「下降」が「上昇」を上回った。10~12月期は、「0」となり、均衡している。

令和7年1~3月期の景況見通しは、「-11.1」と、引き続き、「下降」が「上昇」を上回る見通しとなっている。

(景況 DI)



本島南部エリア	平成31年/令和元年				令和2年				令和3年				令和4年				令和5年				令和6年				令和7年				令和8年	
	1~3月	4~6月	7~9月	10~12月	1~3月	4~6月	7~9月	10~12月	1~3月	4~6月	7~9月	10~12月	1~3月	4~6月	7~9月	10~12月	1~3月	4~6月	7~9月	10~12月	1~3月	4~6月	7~9月	10~12月	1~3月	4~6月	7~9月	10~12月	見通し	
全体的な景況感	0.0	12.5	16.3	8.2	-81.1	-91.7	-83.3	-79.7	-78.8	-42.4	-56.5	-26.2	18.2	36.4	63.6	20.0	55.0	45.0	36.6	55.8	28.1	53.5	28.6	12.5	9.7	-4.5	0.0	-11.1		
売上高	-10.0	10.0	10.2	10.2	-85.1	-95.8	-88.9	-79.7	-80.0	-35.3	-64.7	-21.3	27.3	27.3	50.0	63.6	25.0	60.0	50.0	34.1	60.5	40.6	40.6	58.1	31.4	31.3	-3.2	-4.5	2.8	-11.1
稼働利益	-22.5	-5.0	-6.1	-2.0	-85.1	-94.4	-90.0	-81.2	-85.9	-47.1	-68.2	-24.6	9.1	27.3	50.0	5.0	40.0	30.0	17.1	51.2	12.5	25.0	25.6	-2.9	3.1	-19.4	-11.4	-5.6	-5.6	
従業員数(正規)	-49.0	-40.0	-49.0	-49.0	-8.1	2.8	-5.6	-11.6	-2.4	-5.9	-1.2	-21.3	-40.9	-40.9	-40.9	-25.0	-50.0	-47.5	-43.9	-58.1	-40.6	-37.5	-30.2	-54.3	-50.0	-51.6	-31.8	-30.6	-39.9	
従業員数(非正規)	-47.5	-50.0	-36.7	-32.7	-2.7	-1.4	-5.6	-5.8	-4.7	-5.9	-9.4	-9.8	-27.3	-27.3	-27.3	-20.0	-55.0	-52.5	-34.1	-41.9	-34.4	-40.6	-25.6	-51.4	-46.9	-32.3	-20.5	-19.4	-22.2	
商品・サービスの販売価格	0.0	5.0	0.0	10.2	-20.3	-29.2	-27.8	-13.0	-21.2	-15.3	-18.8	-14.8	0.0	0.0	18.2	35.0	45.0	45.0	34.1	67.4	56.3	50.0	34.9	31.4	18.8	22.6	36.4	13.9	19.4	
利用者数(観光)	-	-	-	-	-70.3	-68.1	-65.6	-49.3	-48.2	-20.0	-51.8	-19.7	9.1	27.3	22.7	5.0	30.0	15.0	14.6	25.6	3.1	25.0	4.7	2.9	-6.3	-16.1	-20.5	-8.3	-11.1	
利用者数(国内観光客)	5.0	5.0	10.2	0.0	-81.1	-84.7	-83.3	-69.6	-77.6	-43.5	-57.6	-18.0	27.3	36.4	50.0	30.0	55.0	45.0	31.7	41.9	18.8	28.1	17.1	21.9	22.6	2.3	0.0	-11.1		
利用者数(海外観光客)	5.0	7.5	4.1	-6.1	-73.0	-76.4	-66.7	-71.0	-68.2	-54.1	-56.5	-32.8	-4.5	4.5	4.5	-5.0	45.0	52.5	39.0	39.5	34.4	50.0	41.9	38.3	40.6	9.7	13.6	8.3	-2.8	
原材料等の仕入価格	27.5	25.0	49.0	55.1	-9.5	-4.2	1.1	2.9	30.6	30.6	27.1	27.9	45.5	50.0	70.0	80.0	82.5	82.9	81.4	71.9	78.1	72.1	68.6	78.1	77.4	77.3	75.0	61.1		
生産・販売などの設備	-10.0	-10.0	-16.3	-12.2	14.9	11.1	7.8	2.9	4.7	3.5	5.9	-4.9	-13.6	-13.6	-13.6	-35.0	-27.5	-37.5	-34.1	-14.0	-25.0	-31.3	-30.2	-28.6	-18.8	-16.1	-25.0	-22.2	-25.0	

■ヒアリング及びアンケート調査(自由記述)を通じて寄せられた意見(抜粋)

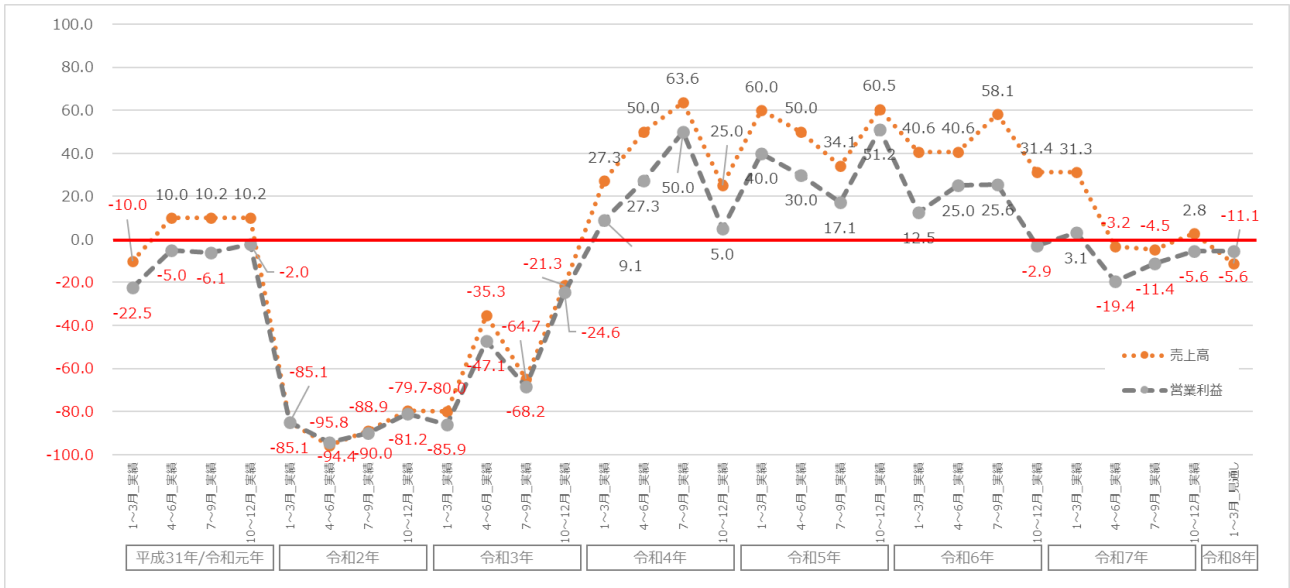
本島南部 輸送設備 レンタルサービス

中小事業者の参入が多く、競争が激化している。
外国の事業者の参入も多く、日本の法令や各種規制・ルールに対する理解がなく開業しているケースも多いようで、トラブルに繋がった話もよく耳にする。改善に向けた検討が進んでほしい。

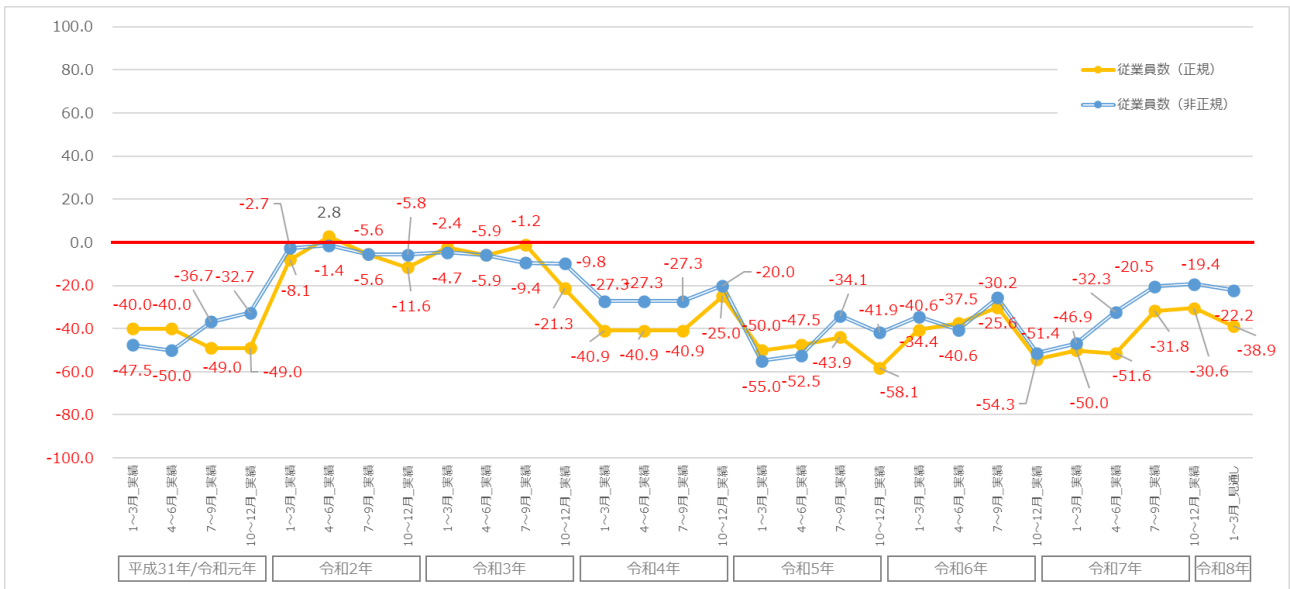
本島南部(離島) 宿泊サービス事業者

島の人口が減少する中で、従業員として働いてくれる島民が中々見つけられない。事業継続を図るためには、島外から従業員を雇用する必要があるが、雇用したスタッフが住むためのアパートがなく、雇用できないという問題が発生している。空き家対策など住居の確保に向けた取り組みが進んでほしい。

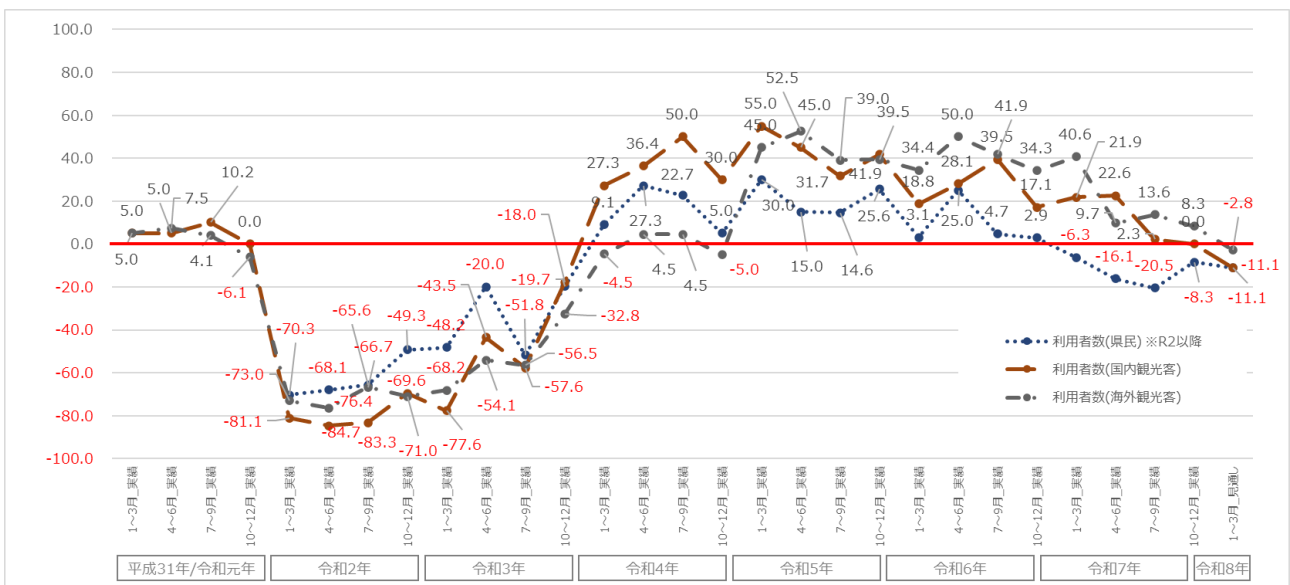
(売上高・営業利益 DI)



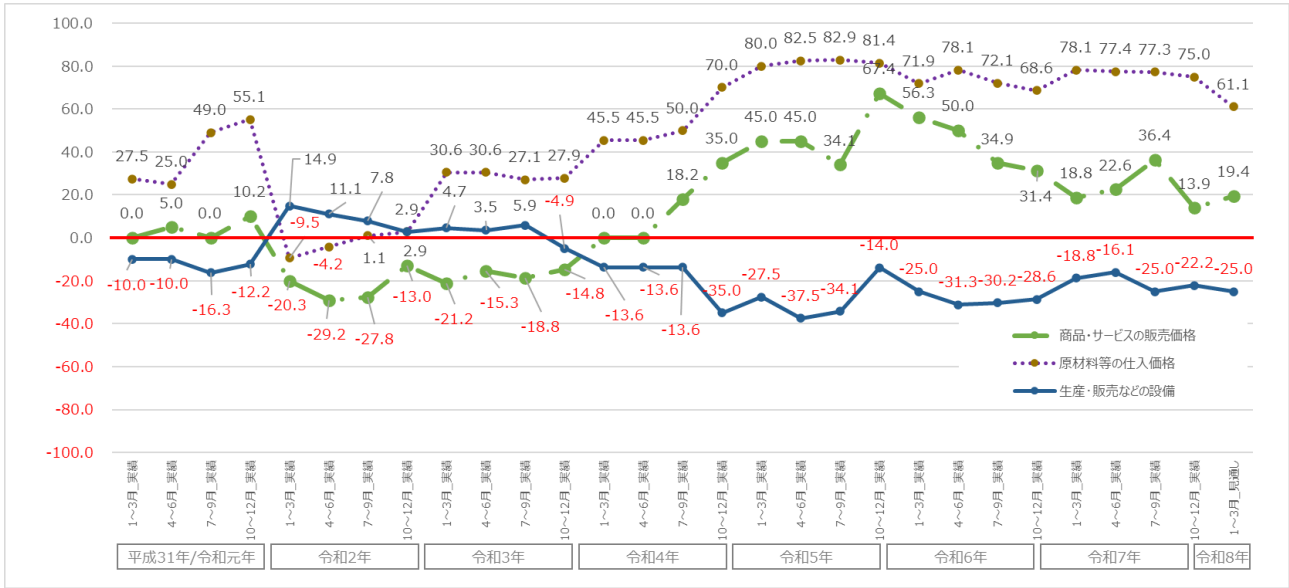
(従業員(正規・非正規)DI)



(利用者数 DI)

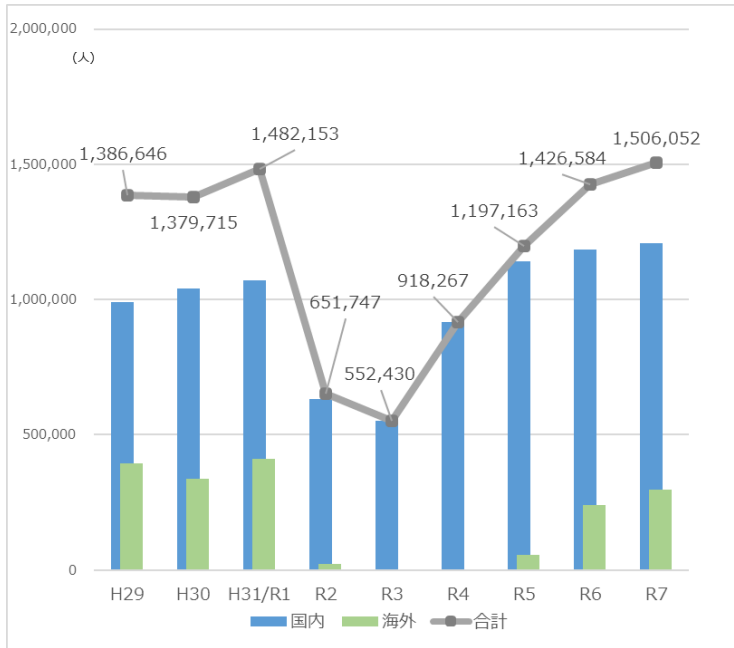


(商品・サービスの販売価格、原材料の仕入価格、生産・販売などの設備 DI)



(2) 八重山エリア

(2)-1 入域観光客数³



		(人)									
		H29	H30	H31/R1	R2	R3	R4	R5	R6	R7	昨年対比
八重山	国内	991,298	1,041,865	1,072,056	630,611	552,430	918,267	1,140,520	1,185,701	1,209,330	102.0%
	海外	395,348	337,850	410,097	21,136	0	0	56,643	240,883	296,722	123.2%
	合計	1,386,646	1,379,715	1,482,153	651,747	552,430	918,267	1,197,163	1,426,584	1,506,052	105.6%

		(人)												
		H31/R1											H31年間	
		1月	2月	3月	4月	5月	6月	7月	8月	9月	10月	11月	12月	
八重山	国内	74,213	78,436	103,819	92,996	82,558	87,130	104,594	105,560	85,358	95,971	85,854	75,567	1,072,056
	海外	22,763	19,399	25,318	28,567	45,852	46,883	41,189	53,496	44,795	37,593	29,618	14,624	410,097
	合計	96,976	97,835	129,137	121,563	128,410	134,013	145,783	159,056	130,153	133,564	115,472	90,191	1,482,153

		(人)												
		R2											R2年間	
		1月	2月	3月	4月	5月	6月	7月	8月	9月	10月	11月	12月	
八重山	国内	77,173	80,094	79,775	13,016	5,528	25,249	53,282	40,745	46,577	72,224	74,896	62,052	630,611
	海外	16,054	5,082	0	0	0	0	0	0	0	0	0	0	21,136
	合計	93,227	85,176	79,775	13,016	5,528	25,249	53,282	40,745	46,577	72,224	74,896	62,052	651,747

		(人)												
		R3											R3年間	
		1月	2月	3月	4月	5月	6月	7月	8月	9月	10月	11月	12月	
八重山	国内	23,532	20,391	56,209	51,509	38,743	27,152	49,271	54,347	39,113	59,826	64,721	67,616	552,430
	海外	0	0	0	0	0	0	0	0	0	0	0	0	0
	合計	23,532	20,391	56,209	51,509	38,743	27,152	49,271	54,347	39,113	59,826	64,721	67,616	552,430

		(人)												
		R4											R4年間	
		1月	2月	3月	4月	5月	6月	7月	8月	9月	10月	11月	12月	
八重山	国内	38,673	31,223	79,241	73,573	69,937	77,443	100,264	101,413	72,955	100,026	90,267	83,252	918,267
	海外	0	0	0	0	0	0	0	0	0	0	0	0	0
	合計	38,673	31,223	79,241	73,573	69,937	77,443	100,264	101,413	72,955	100,026	90,267	83,252	918,267

		(人)												
		R5											R5年間	
		1月	2月	3月	4月	5月	6月	7月	8月	9月	10月	11月	12月	
八重山	国内(路線)	71,800	81,490	112,128	95,580	91,493	94,522	109,252	102,263	95,131	109,368	93,268	84,225	1,140,520
	海外(路線)	0	223	6,759	2,039	0	0	20,538	7,938	19,146	0	0	0	56,643
	合計	71,800	81,713	118,887	97,619	91,493	94,522	129,790	110,201	114,277	109,368	93,268	84,225	1,197,163

*令和5年2月までは、国籍別の入域観光客数が公表されていたが、令和5年3月より公表方法が、国内路線/海外路線別の公表に変更。そのため、令和5年1月より路線別の結果に基づき集計を行っている。

		(人)												
		R6											R6年間	
		1月	2月	3月	4月	5月	6月	7月	8月	9月	10月	11月	12月	
八重山	国内(路線)	74,554	95,354	105,190	99,140	84,184	99,019	114,664	123,705	98,793	100,341	89,806	100,951	1,185,701
	海外(路線)	17,816	16,547	26,460	12,001	8,507	4,252	27,383	40,289	27,186	16,879	22,303	21,260	240,883
	合計	92,370	111,901	131,650	111,141	92,691	103,271	142,047	163,994	125,979	117,220	112,109	122,211	1,426,584

		(人)												
		R7											R7年間	
		1月	2月	3月	4月	5月	6月	7月	8月	9月	10月	11月	12月	
八重山	国内(路線)	86,045	81,147	109,363	99,182	96,660	96,645	113,359	124,572	111,166	106,393	94,714	90,084	1,209,330
	海外(路線)	9,376	6,705	23,074	33,067	22,694	25,925	18,583	40,072	27,806	25,404	29,893	34,123	296,722
	合計	95,421	87,852	132,437	132,249	119,354	122,570	131,942	164,644	138,972	131,797	124,607	124,207	1,506,052

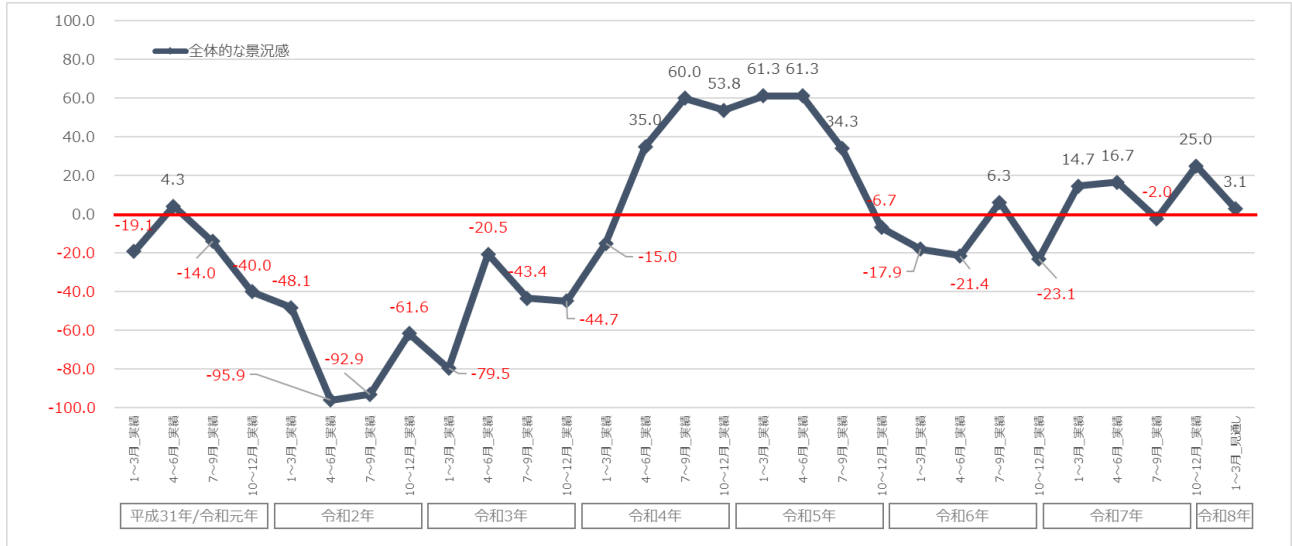
³ 入域観光客数：沖縄県総務部八重山事務所「八重山入域観光統計」 <https://www.pref.okinawa.jp/kensei/kencho/1014074/1017188/1017218/1024884/1011861.html>

(2)-2 八重山エリア 各種DI

八重山エリアの県内観光関連事業者の景況DIは、令和7年1~3月期は、「14.7」、4~6月期は、「16.7」、7~9月期は、「-2.0」、10~12月期は、「25.0」となり、7~9月期のみ、「下降」の判断が「上昇」の判断を上回った。

令和8年1~3月期の景況見通しも、引き続き、「3.1」と「上昇」が「下降」を上回る見通しとなっている。

(景況DI)



八重山エリア	平成31年/令和元年				令和2年				令和3年				令和4年				令和5年				令和6年				令和7年				令和8年	
	1~3月	4~6月	7~9月	10~12月	1~3月	4~6月	7~9月	10~12月	1~3月	4~6月	7~9月	10~12月	1~3月	4~6月	7~9月	10~12月	1~3月	4~6月	7~9月	10~12月	1~3月	4~6月	7~9月	10~12月	1~3月	4~6月	7~9月	10~12月	見直し	
全体的な景況感	-19.1	4.3	-14.0	-40.0	-48.1	-95.9	-92.9	-61.6	-79.5	-20.5	-43.4	-44.7	-15.0	35.0	60.0	53.8	61.3	61.3	34.3	6.7	-17.9	-21.4	-23.1	6.3	-23.1	14.7	16.7	-2.0	25.0	3.1
売上高	-12.8	8.5	-16.0	-48.0	-50.6	-96.9	-94.9	-65.8	-81.9	-28.9	-49.4	-40.0	-5.0	65.0	60.0	38.5	74.2	71.0	40.0	-3.3	-10.7	-14.3	21.9	-10.3	23.5	33.3	-4.1	34.4	-3.1	
営業利益	-8.5	19.1	-18.0	-52.0	-55.6	-92.9	-94.9	-65.8	-79.5	-34.9	-51.8	-45.9	-5.0	45.0	55.0	15.4	54.8	51.6	22.9	-26.7	-53.6	-32.1	-9.4	-30.8	2.9	8.3	-18.4	-6.3	-18.8	
従業員数(正規)	-34.0	-34.0	-36.0	-28.0	-6.2	17.3	6.1	-5.5	13.3	12.0	13.3	-10.6	-10.0	30.0	-45.0	-39.8	-51.6	-48.4	-25.7	-36.7	-32.1	-28.6	-31.2	-59.0	-50.0	-50.0	-42.8	-37.5	-40.6	
従業員数(非正規)	-38.3	-34.0	-26.0	-20.0	1.2	13.3	12.2	-6.8	3.6	7.2	2.4	-15.3	-20.0	-35.0	-55.0	-38.5	-41.9	-38.7	-20.0	-33.3	-42.9	-32.1	-18.8	-48.7	-26.5	-37.5	-26.5	-18.8	-18.8	
商品・サービスの販売価格	2.1	10.6	20.0	18.0	-13.6	-26.5	-27.6	-19.2	-4.8	-4.8	-8.4	-11.8	10.0	25.0	35.0	38.5	48.4	48.4	48.4	26.7	28.6	25.0	37.5	15.4	26.5	41.7	36.7	56.3	34.4	
利用者数(県民)	-	-	-	-	-45.7	-72.4	-68.4	-49.3	-51.8	-32.5	-30.1	-31.8	-25.0	10.0	30.0	23.1	12.9	25.8	2.9	-43.3	-25.0	-32.1	0.0	-12.8	-8.8	-12.5	-22.4	-15.6	-12.5	
利用者数(国内観光客)	-6.4	8.5	-14.0	-32.0	-43.2	-88.8	-77.6	-53.4	-71.1	-39.8	-43.4	-23.5	-5.0	60.0	70.0	53.8	83.9	77.4	42.9	-16.7	-17.9	-28.6	9.4	-15.4	11.8	29.2	0.0	12.5	-6.3	
利用者数(海外観光客)	25.5	29.8	6.0	-6.0	-60.5	-66.3	-66.3	-64.4	-56.6	-48.2	-43.4	-23.5	-40.0	-20.0	15.4	16.1	19.4	22.9	-10.0	25.0	17.9	43.8	7.7	52.9	50.0	34.7	34.4	9.4		
原材料等の仕入価格	42.6	44.7	42.0	44.0	13.6	-3.1	3.1	5.5	21.7	22.9	21.7	34.1	65.0	75.0	85.0	84.6	83.9	87.1	77.1	86.7	64.3	64.3	78.1	84.6	97.1	87.5	79.6	84.4	71.9	
生産・販売などの設備	-12.8	-14.9	-6.0	-6.0	2.5	6.1	6.1	2.7	4.8	3.6	3.6	-11.8	0.0	-15.0	-20.0	-23.1	-29.0	-38.7	-22.9	-10.0	-25.0	-28.6	-9.4	-35.9	-35.3	-29.2	-32.7	-21.9		

■ヒアリング及びアンケート調査(自由記述)を通じて寄せられた意見(抜粋)

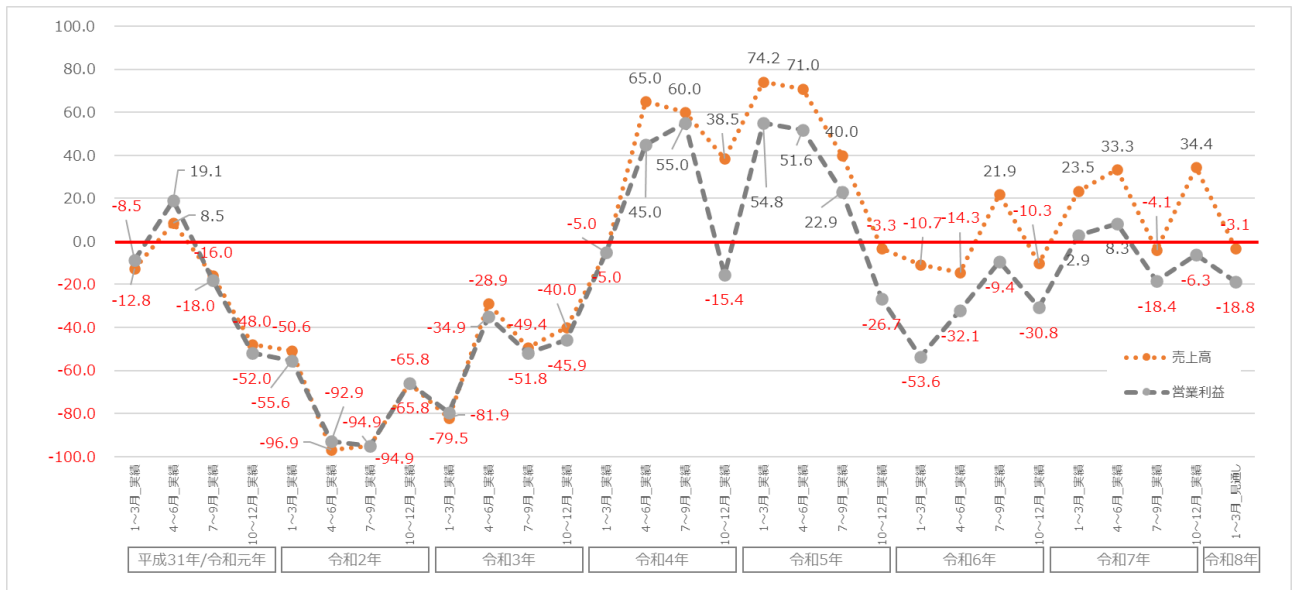
八重山エリア
宿泊サービス事業者

宿泊単価が伸び悩んでおり、稼働率を上げることで売り上げを確保している状態がつついている。2025年夏は大阪万博の影響もあり、夏休みの旅行先として離島エリアが選ばれにくかったのではないかと感じている。

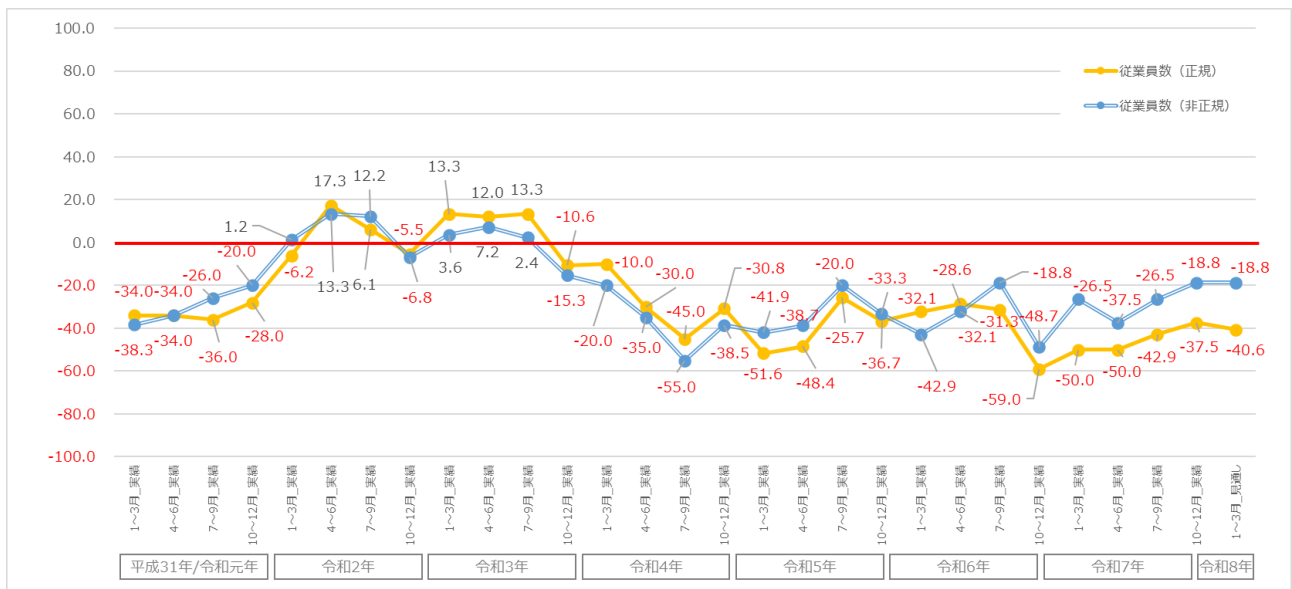
八重山エリア
宿泊サービス事業者

国際航空路線の就航が再開した影響もあり、インバウンドが徐々に回復傾向にあると感じる。利用者比率はまだ高くないが、今後重要度が増していくと考えており、引き続きプロモーションを含め誘客を強化していきたい。また、併せてインバウンドの受入体制の強化、人手不足の解消を図るため、外国人労働者の雇用も積極的に進めていく。

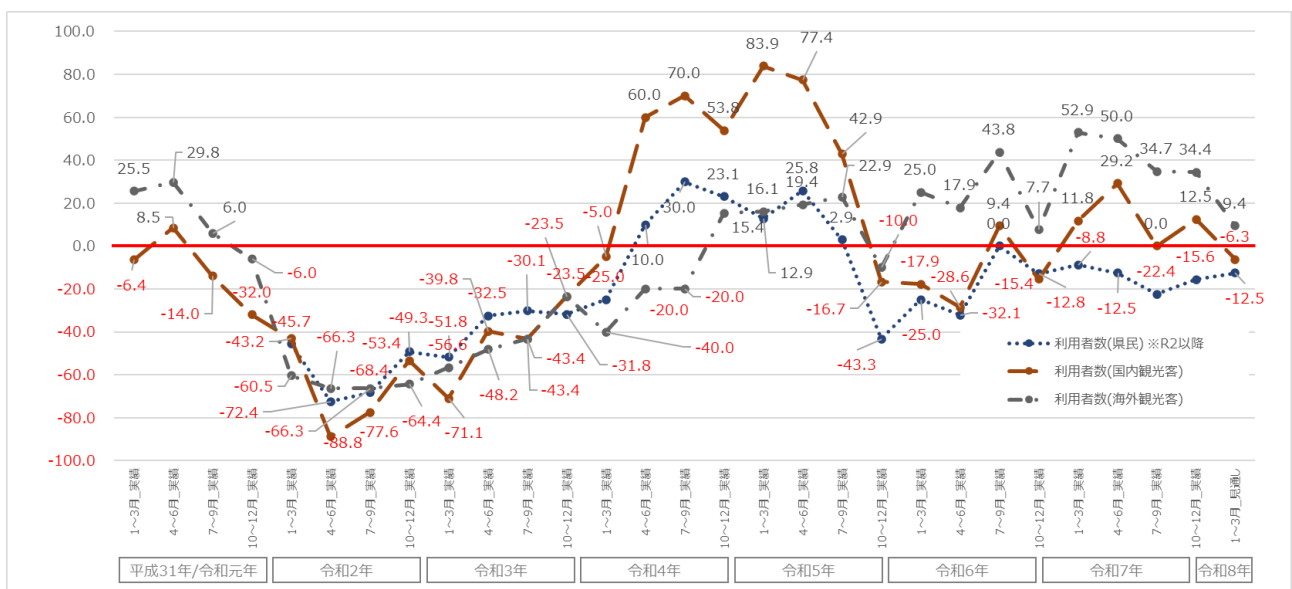
(売上高・営業利益 DI)



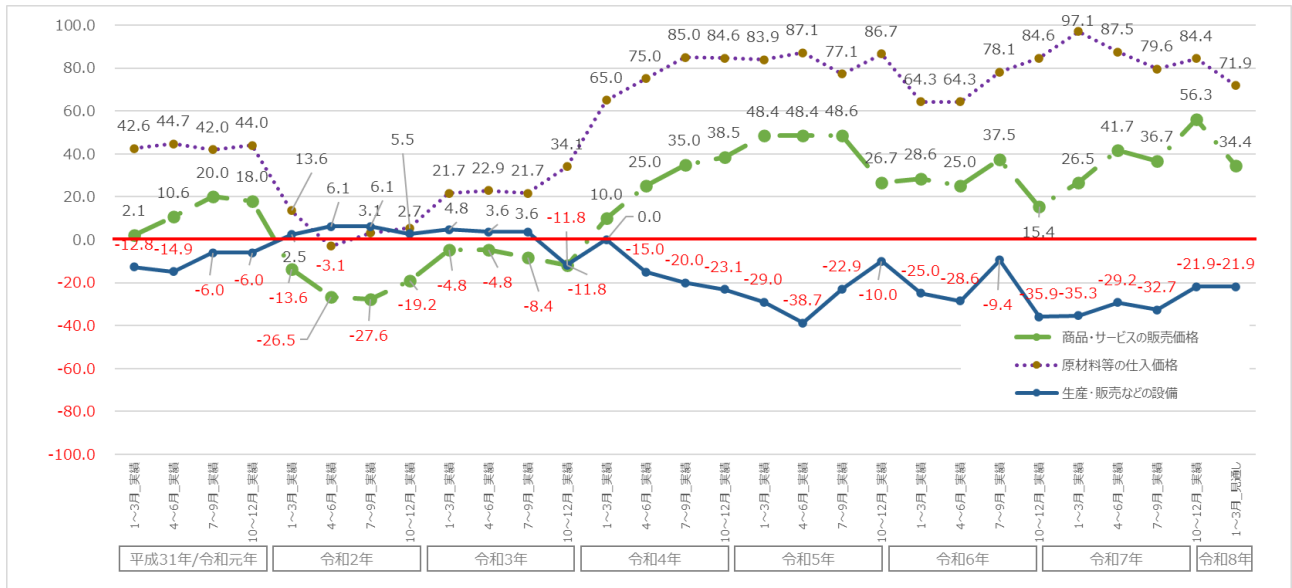
(従業員(正規・非正規)DI)



(利用者数 DI)

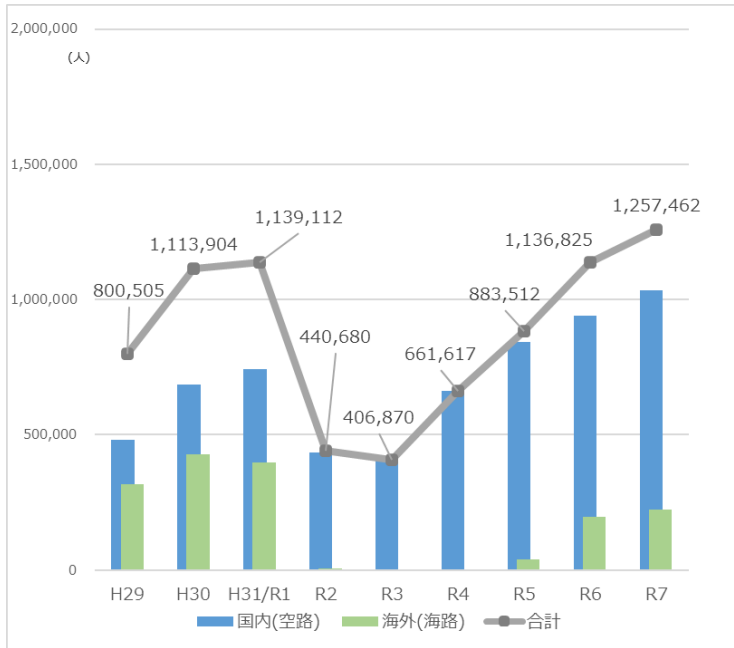


(商品・サービスの販売価格、原材料の仕入価格、生産・販売などの設備 DI)



(3) 宮古エリア

(3)-1 入域観光客数⁴



		(人)										
		H29	H30	H31/R1	R2	R3	R4	R5	R6	R7	昨年対比	
宮古	国内(空路)	482,469	687,127	742,774	435,774	406,870	661,617	843,614	938,835	1,033,454	110.1%	
	海外(海路)	318,036	426,777	396,338	4,906	0	0	39,898	197,990	224,008	113.1%	
	合計	800,505	1,113,904	1,139,112	440,680	406,870	661,617	883,512	1,136,825	1,257,462	110.6%	

		(人)												H31年間
		H31/R1												
		1月	2月	3月	4月	5月	6月	7月	8月	9月	10月	11月	12月	
宮古	国内(空路)	38,413	48,454	56,786	58,083	58,021	61,565	77,293	75,316	71,430	80,662	59,681	57,070	742,774
	海外(海路)	27,219	21,469	24,624	30,095	25,641	47,469	34,401	40,110	33,889	48,507	43,363	19,551	396,338
	合計	65,632	69,923	81,410	88,178	83,662	109,034	111,694	115,426	105,319	129,169	103,044	76,621	1,139,112

		(人)												R2年間
		R2												
		1月	2月	3月	4月	5月	6月	7月	8月	9月	10月	11月	12月	
宮古	国内(空路)	42,842	49,191	42,237	10,828	5,666	21,159	44,334	27,421	40,135	55,796	50,215	45,950	435,774
	海外(海路)	4,906	0	0	0	0	0	0	0	0	0	0	0	4,906
	合計	47,748	49,191	42,237	10,828	5,666	21,159	44,334	27,421	40,135	55,796	50,215	45,950	440,680

		(人)												R3年間
		R3												
		1月	2月	3月	4月	5月	6月	7月	8月	9月	10月	11月	12月	
宮古	国内(空路)	15,544	11,947	30,597	33,242	27,685	24,607	43,261	42,112	33,060	52,525	44,096	48,194	406,870
	海外(海路)	0	0	0	0	0	0	0	0	0	0	0	0	0
	合計	15,544	11,947	30,597	33,242	27,685	24,607	43,261	42,112	33,060	52,525	44,096	48,194	406,870

		(人)												R4年間
		R4												
		1月	2月	3月	4月	5月	6月	7月	8月	9月	10月	11月	12月	
宮古	国内(空路)	20,012	21,439	44,736	47,503	47,620	54,974	78,263	77,561	63,166	83,672	60,141	62,179	661,266
	海外(海路)	0	0	0	0	0	351	0	0	0	0	0	0	351
	合計	20,012	21,439	44,736	47,503	47,620	55,325	78,263	77,561	63,166	83,672	60,141	62,179	661,617

		(人)												R5年間
		R5												
		1月	2月	3月	4月	5月	6月	7月	8月	9月	10月	11月	12月	
宮古	国内(空路)	40,702	54,260	66,598	69,474	66,101	69,188	91,931	82,295	84,105	93,583	64,759	60,619	843,614
	海外(海路)	0	0	0	423	3,530	4,408	4,473	9,143	204	10,237	4,040	3,440	39,898
	合計	40,702	54,260	66,598	69,897	69,631	73,596	96,404	91,438	84,309	103,820	68,799	64,059	883,512

		(人)												R6年間
		R6												
		1月	2月	3月	4月	5月	6月	7月	8月	9月	10月	11月	12月	
宮古	国内(空路)	43,017	56,391	67,096	76,368	73,184	81,032	102,922	112,518	95,238	87,756	74,480	68,833	938,835
	海外(海路)	10,750	19,950	19,021	13,896	9,750	13,910	18,814	19,594	11,630	11,431	16,966	32,278	197,990
	合計	53,767	76,341	86,117	90,264	82,934	94,942	121,736	132,112	106,868	99,187	91,446	101,111	1,136,825

		(人)												R7年間
		R7												
		1月	2月	3月	4月	5月	6月	7月	8月	9月	10月	11月	12月	
宮古	国内(空路)	66,802	69,684	85,186	83,390	77,258	86,315	105,516	110,903	105,292	95,290	77,660	70,158	1,033,454
	海外(海路)	33,011	6,190	11,398	12,973	18,890	19,786	10,577	11,803	22,567	20,766	19,356	36,691	224,008
	合計	99,813	75,874	96,584	96,363	96,148	106,101	116,093	122,706	127,859	116,056	97,016	106,849	1,257,462

*小数点以下の端数処理により、合計と内訳の数値が一致しない場合がある

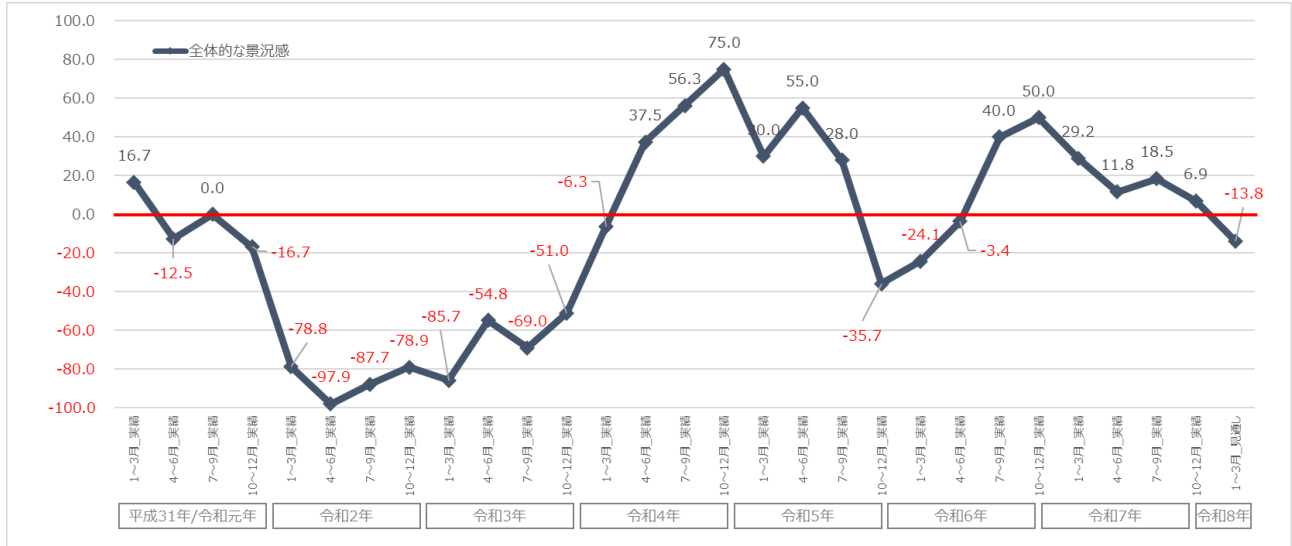
⁴ 入域観光客数:宮古島市観光商工部 観光商工課「入域観光客数」 <https://www.city.miyakojima.lg.jp/gyosei/toukei/kankouyaku.html>

(3)-2 宮古エリア 各種DI

宮古エリアの県内観光関連事業者の景況DIは、令和7年1~3月期は、「29.2」、4~6月期は、「11.8」、7~9月期は、「18.5」、10~12月期は、「6.9」となり、「上昇」の判断が「下降」の判断を一貫して上回った。

しかしながら、令和8年1~3月期の景況見通しは、一転して、「29.2」と「下降」が「上昇」を上回る見通しとなっている。

(景況DI)



宮古エリア	平成31年/令和元年				令和2年				令和3年				令和4年				令和5年				令和6年				令和7年				令和8年	
	1~3月	4~6月	7~9月	10~12月	1~3月	4~6月	7~9月	10~12月	1~3月	4~6月	7~9月	10~12月	1~3月	4~6月	7~9月	10~12月	1~3月	4~6月	7~9月	10~12月	1~3月	4~6月	7~9月	10~12月	1~3月	4~6月	7~9月	10~12月	見直し	
全体的な景況感	16.7	-12.5	0.0	-16.7	-78.8	-97.9	-87.7	-78.9	-85.7	-54.8	-69.0	-51.0	-6.3	37.5	56.3	75.0	30.0	55.0	28.0	-35.7	-24.1	-3.4	40.0	50.0	29.2	11.8	18.5	6.9	-13.8	
売上高	-4.2	-16.7	12.5	0.0	-80.8	-97.9	-91.2	-76.3	-85.7	-50.0	-59.5	-59.2	31.3	56.3	62.5	81.3	35.0	45.0	24.0	-32.1	-27.6	-3.4	32.0	45.8	33.3	26.5	29.6	0.0	-17.2	
営業利益	-12.5	-20.8	0.0	-12.5	-80.8	-95.7	-89.5	-73.7	-83.3	-52.4	-71.4	-55.1	6.3	37.5	56.7	43.8	15.0	30.0	8.0	-32.1	-31.0	-24.1	32.0	25.0	25.0	14.7	18.5	-10.3	-17.2	
従業員数 (正規)	-45.0	-41.7	-25.0	-20.8	9.6	14.9	3.5	-18.4	7.1	9.5	11.9	-10.2	-31.3	-43.8	-43.8	-31.3	-50.0	-50.0	-52.0	-21.4	-13.8	24.1	-28.0	-29.2	-45.8	-41.2	-40.7	-41.4	-37.9	
従業員数 (非正規)	-54.2	-54.2	-25.0	-12.5	11.5	23.4	1.8	-2.6	0.0	0.0	-2.4	-14.3	-6.3	-12.5	-25.0	-25.0	-45.0	-40.0	-48.0	-7.1	-27.6	-34.5	-24.0	-12.5	-29.2	-35.3	-25.9	-24.1	-27.6	
商品・サービスの販売価格	20.8	25.0	20.8	29.2	-32.7	-44.7	-29.8	-39.5	-2.4	-4.8	-2.4	-8.2	0.0	0.0	6.3	50.0	20.0	35.0	32.0	14.3	6.9	10.3	44.0	54.2	41.7	50.0	25.9	31.0	10.3	
利用者数 (県民)	-	-	-	-	-55.8	-87.2	-66.7	-57.9	-47.6	-38.1	-42.9	-49.0	-25.0	18.8	43.8	50.0	-5.0	25.0	-4.0	-21.4	6.9	-10.3	-4.0	4.2	-25.0	-2.9	-3.7	-13.8	-13.8	
利用者数 (国内観光客)	16.7	33.3	-33.3	-37.5	-73.1	-87.2	-84.2	-63.2	-69.0	-42.9	-59.5	-53.1	6.3	50.0	56.3	62.5	30.0	50.0	12.0	-39.3	-10.3	6.9	40.0	45.8	37.5	14.7	18.5	3.4	-6.9	
利用者数 (海外観光客)	4.2	0.0	-20.8	-25.0	-51.9	-66.0	-59.6	-57.9	-57.1	-52.4	-47.6	-34.7	-12.5	0.0	6.3	43.8	15.0	25.0	8.0	-17.0	6.9	27.6	52.0	66.7	25.0	35.3	29.6	3.4	-13.8	
原材料等の仕入価格	58.3	62.5	50.0	54.2	-7.7	4.3	5.3	7.9	33.3	28.6	31.0	28.6	43.8	50.0	43.8	87.5	65.0	65.0	84.0	75.0	82.8	79.3	72.0	83.3	41.7	76.5	51.9	62.1	55.2	
生産・販売などの設備	-12.5	-8.3	4.2	8.3	5.8	6.4	1.8	2.6	4.8	2.4	4.8	-8.2	-12.5	-12.5	-18.8	-18.8	-15.0	-20.0	-28.0	0.0	-17.2	-24.1	-28.0	-12.5	-8.3	-11.8	-18.5	-6.9	-6.9	

■ヒアリング及びアンケート調査(自由記述)を通じて寄せられた意見(抜粋)

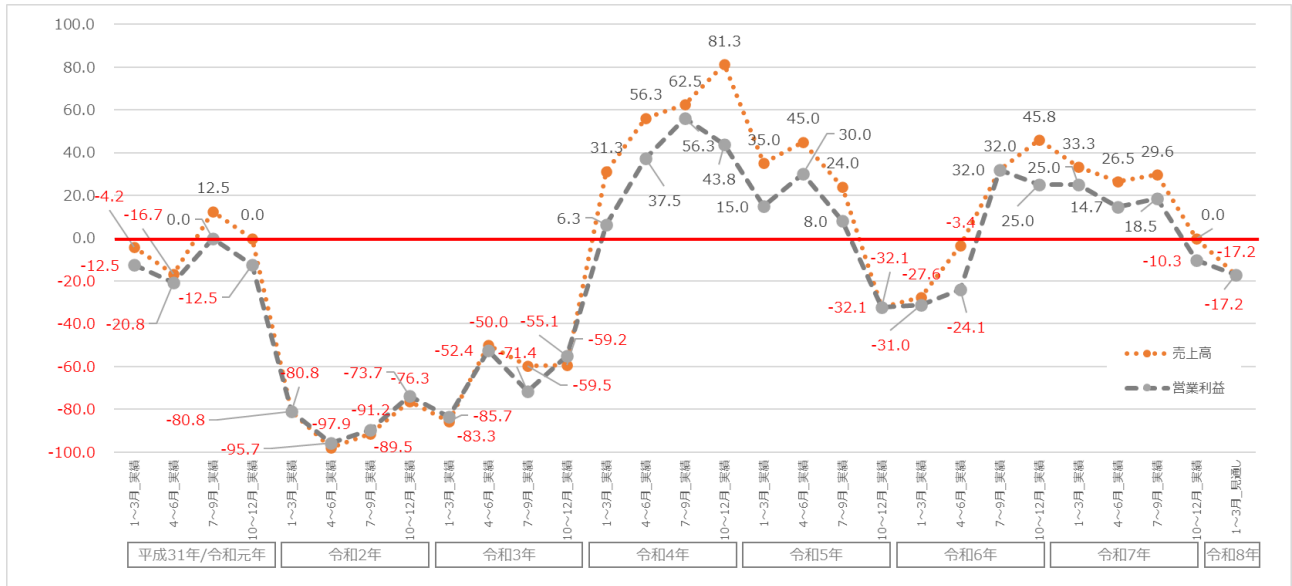
宮古エリア 宿泊サービス事業者

下地島空港に韓国に加え、台湾からの国際線が就航している影響から、インバウンドの利用比率は上昇傾向にある。現地の旅行代理店経由で、団体旅行が訪れるケースも多く、現地旅行代理店に対する営業を強化している。

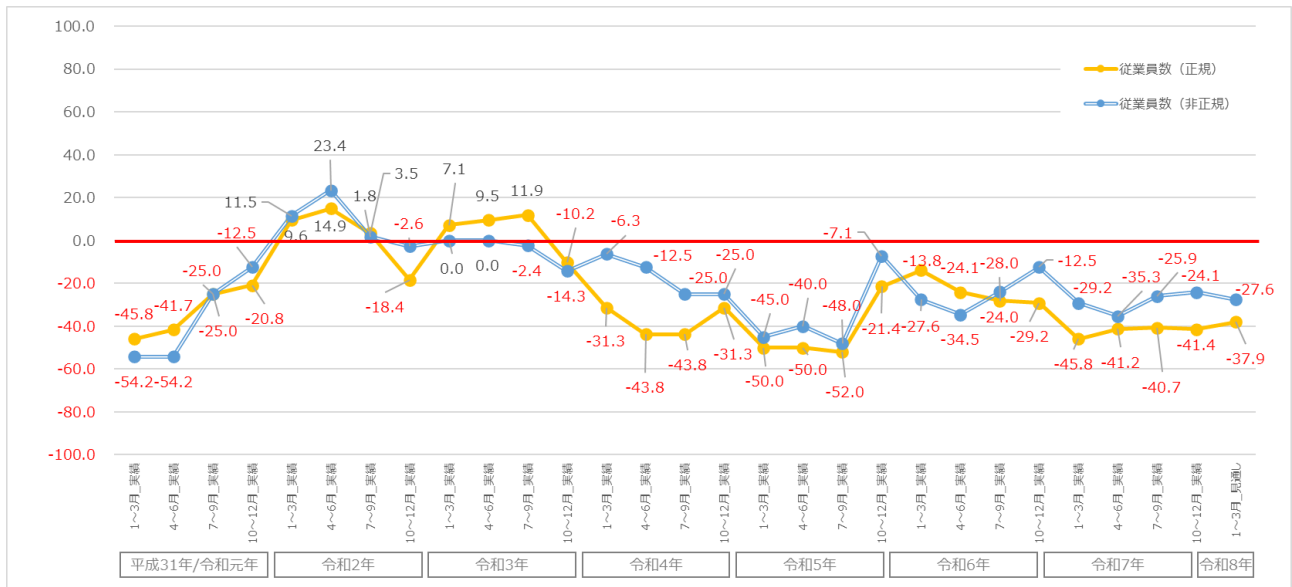
宮古エリア 宿泊サービス事業者

2026年3月以降に、航空路線の再編が予定されており、誘客にマイナスの影響が大きく出ることを懸念している。航空路線が減少すれば、入域観光客数の増加は見込めないため、より高付加価値の商品・サービス提供に運営を転換させていく必要がある。下地島空港でのプライベートジットの誘致拡大に期待をしつつ、受入の体制構築・強化を図りたい。

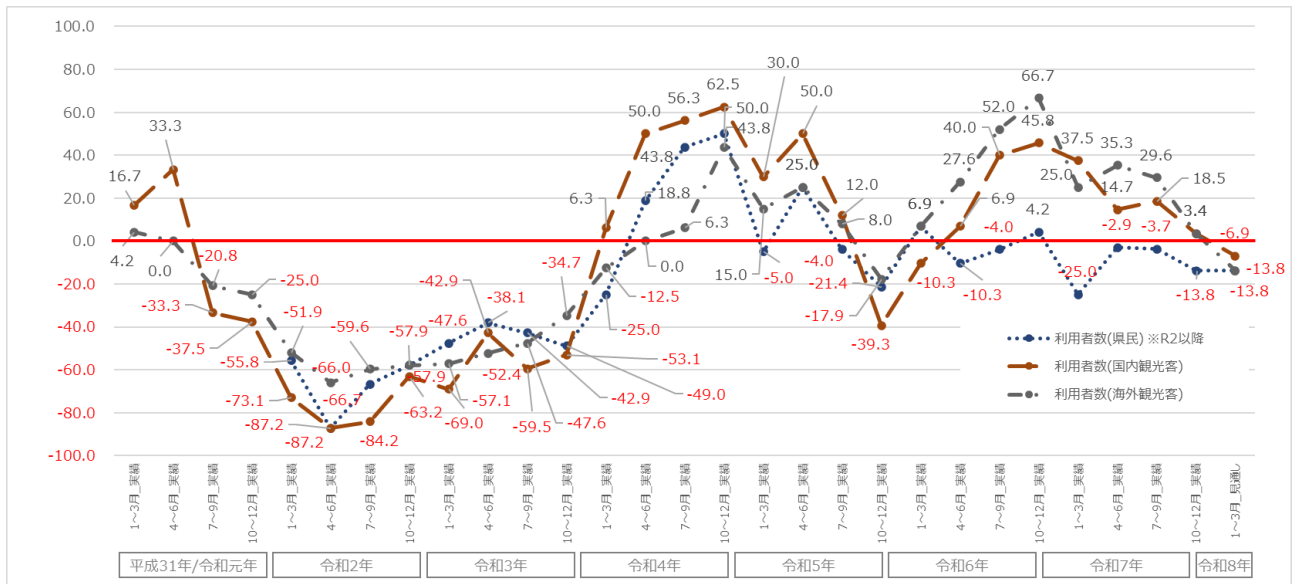
(売上高・営業利益 DI)



(従業員(正規・非正規)DI)



(利用者数 DI)



(商品・サービスの販売価格、原材料の仕入価格、生産・販売などの設備 DI)

