

4. ビーチ等での安全講習会の実施

(1) 観光客を対象とした海の安全講習会の実施

ライフセーバー等による遊泳者向けの海の安全講習会を実施し、水難事故未然防止と海の危険性及びマリンスポーツを行う際の正しい知識を周知を目的として実施した。

海の安全講習会は、水難事故危険多発地域を選定し、巡回式にて行った。

ア. 実施概要

安全講習会の実施は沖縄本島を恩納村を中心とした巡回とその他本島ならびに宮古、八重山エリアを中心とした巡回を実施した。

表 19 観光ハイシーズン（6月～9月）の海の安全講習会の実施

実施時期・実施回数	・6月～9月頃の4か月間にて、複数エリアにて計50回～70回程度実施 ・事故の多い週末の実施を目標とした。 (天候の状況によっては平日に実施する場合もあり)
実施場所	・沖縄本島、八重山、宮古等の事故の多発する海浜を巡回エリアとして選定 ・沖縄本島においては恩納村エリア以外の海浜を選定する
実施方法	・原則2名1組による巡回形式による海浜利用者への声掛けによる安全講習を実施 ・気象や海象を元に実施ポイントを決定し車両により巡回 ⇒沖縄本島では、既に沖合にいる海浜利用者に対してドローンや水上オートバイを使用
実施内容	・海岸利用者に対しては水上の安全啓蒙に関するリーフレットの配布や説明を行い、海浜の安全な利用についての説明を行った。
人員体制	・沖縄ライフセービング協会所属のプロライフガード並びに、協会に属するライフセーバーの中で、アドバンス・サーフライフセーバーもしくはベシック・サーフライフセーバー資格を所持している者もしくはそれに相当すると認められる者を対象として参加希望者を募った。

表 20 通年のライフセーバー等を活用した海の安全講習会

実施時期	・4月1日から実施計画を立て、5月1日から3月31日まで実施
実施場所	・恩納村アボ釜を中心とした恩納村エリア
選定理由	・沖縄ライフセービング協会は、「恩納村」並びに「公益財団法人 日本ライフセービング協会」と連携し、水難事故が多発している「アボ釜」に、AIカメラによる「海辺のみまもりシステム」を設置する為、AIカメラを活用した効率的なエリアの巡回が期待できる ・AIカメラ設置に伴い、恩納村並びに恩納村エリアの消防との効果的な連携が期待できる
実施方法	・原則2名1組による巡回形式による海浜利用者への声掛けによる安全講習を実施 ・巡回は車両による巡回を中心とし、天候に応じて、もしくは既に沖合にいる海浜利用者に対してはドローンや水上バイクを使用する ・沖縄ライフセービング協会事務所や巡回車両内にてカメラの画像を通じてアボ釜の様子を随時確認し、海浜利用者がある場合や利用者に危険が及ぶと判断された場合は、速やかにアボ釜へ向かい利用者への注意喚起と説明を実施する。アボ釜に利用者がいない場合は、恩納村のその他エリアを巡回する ・沖縄ライフセービング協会は日本で初の機動救難所として認定されており、事故発生時に公的機関との連携を取ることが可能となっているため、事前に恩納村を通じて消防との連絡手段を確立し、AIカメラによって危険を察知した場合や、実際の事故発生時には連絡を取り合い、協力して事態の解決にあたる
人員体制	・上記と同様

参考：AIカメラ

- ・ AIにより事故の大きな自然環境要因である離岸流（アボ釜でも多く発生）や、その場への人の立ち入りを検知し海岸利用者や、ライフセーバー等に通知を送る。
- ・ 本AIカメラが環境に合わせて離岸流を認識するには、ライフセーバーが事前にSupervised Learningとして、離岸流を覚え込ませる必要がある。

▼海辺のみまもりシステム



参考：通報の仕組みの確立

- ・ 知識、技術の普及のための運用システムと、いざというときの救助者への補償がある。

▼機動救難所について

沖縄ライフセービング協会 (OLA)が 日本初の「機動救難所」へ

- 事故発生時に公的機関から応援要請を受ける体制を整える事ができる。

→ 新たな通報(119や118など)の仕組みをつくらなくてもよい

→ 公的救助機関との連携がより深くとれるようになる

- OLAに所属する(希望する)メンバーが救難所員になる事で

→ パトロール中に水難事故が発生して救助に向かった時、救助者に対する補償が発生する。

→ 普段海にいる時に水難事故に遭遇して救助活動に従事した場合、救助者に補償が発生する。

- * 救難所員への登録は、ライフセービングの資格取得者が対象となる。← 資格取得者（知識・技術取得者）を増やす。

サーファーやSUPの方々、一般の方々にとって、普段の海の活動の中で、有事の際の救助行動に対する補償が発生する事で、資格を取得する意義が広がる。

→ 正しい知識や技術の普及につながる

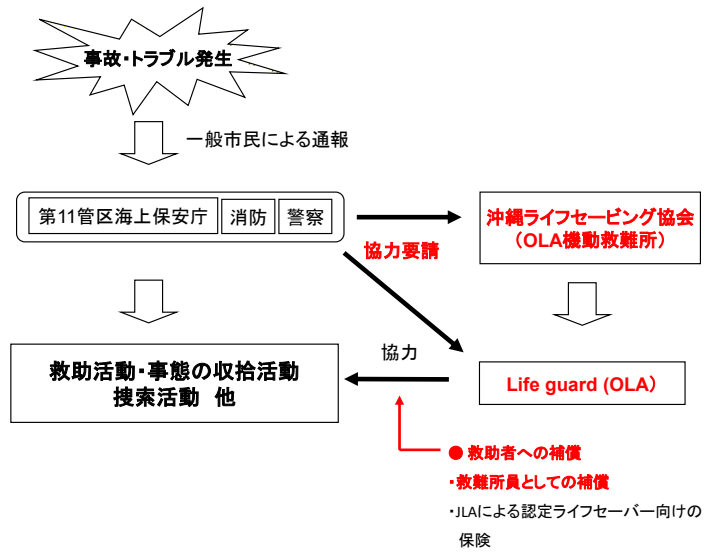
→ 「助けに行った方が亡くなる」という事故減少へ繋がる。

機動救難所に認定されたことで

事前に関係機関（海保・消防等）との連携を確立しておくことで、事故発生時に協力要請を受けることが可能になる。

- 既存の通報システムを活用できる。
- 事故に対する「初動」が早くなる。

自然海岸の巡回：事故発生時の対応 ②



イ. 実施結果

以下では恩納村を中心とした巡回講習およびその他エリアを一体的に報告する。

1) 沖縄県全域の実施概要

沖縄県全域の実施概要を以下に示す。

① 県全域の実施概要

- 今年度の**県全域の講習会の実施日数は延べ 459 日**となった。
- 「通年のライフセーバー等を活用した海の安全講習会の実施」については恩納村を中心とした西海岸側の事故多発エリアにて、**ほぼ全日の実施を 326 日**行った。
- 「観光ハイシーズン（6月～9月）の海の安全講習会の実施」については沖縄本島の恩納村以外のエリア（中部、南部、北部、東海岸等）のほか、宮古圏域、八重山圏域にて実施し、**延べ 133 日の実施**を行った。
- 実施箇所数は**延べ 5,089 箇所**を実施し、**注意喚起人数として延べ 29,387 名**に対し講習会を実施した。**巡回時の海浜利用者は 56,390 名**であったため、声掛けの割合としては全体では52%の結果となった。
- **巡回中に救助を 4 件**、搜索等を複数回、行っており、複数回、表彰を受けている。

表 21 県全域の実施概要

	合計	通年 (恩納村を中心としたエ リア)	ハイシーズン (右の3エリア計)	沖縄本島恩納村以外	宮古圏域	八重山圏域
実施日数	459	326	133	45	44	44
実施箇所数	5,089	3,847	1,242	473	356	413
注意喚起人数	29,387	18,619	10,768	2,960	4,257	3,551
海浜利用者数	56,390	26,912	29,478	4,388	15,600	9,490
声掛け割合	52%	69%	37%	67%	27%	37%

② 実施の様子

■沖縄本島圏域の実施の様子



図 70 沖縄本島圏域の実施の様子

■宮古圏域の実施の様子



図 71 宮古圏域の実施の様子

■八重山圏域の実施の様子



図 72 八重山圏域の実施の様子

③ 県全域の月別の実施状況

➤ 県全域の月別の実施状況を以下に示す。

表 22 県全域の月別の実施状況

	5月	6月	7月	8月	9月	10月	11月	12月	1月	2月	3月	合計
実施日数	31	46	54	58	60	55	36	32	31	28	28	459
実施箇所数	359	520	511	638	709	564	386	371	375	337	319	5,089
注意喚起人数	1,980	4,507	5,547	6,930	4,087	3,753	959	369	380	146	729	29,387
海浜利用者数	3,153	7,105	10,180	14,347	9,034	8,564	1,841	536	513	223	894	56,390
声掛け割合	63%	63%	54%	48%	45%	44%	52%	69%	74%	65%	82%	52%
1か所あたり注意喚起人数	5.5	8.7	10.9	10.9	5.8	6.7	2.5	1.0	1.0	0.4	2.3	5.8
1か所あたり海浜利用者数	8.8	13.7	19.9	22.5	12.7	15.2	4.8	1.4	1.4	0.7	2.8	11.1

④ 県全域の月別ののべ実施日数

➤ 県全域の月別ののべ実施日数は夏季シーズンの6月から9月を重点的に実施した。

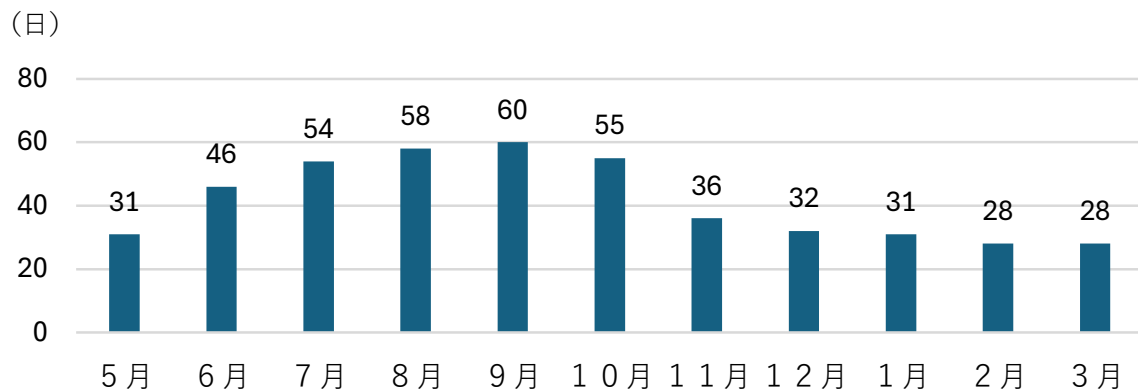


図 73 月別の講習会の延べ実施日数

⑤ 県全域の月別ののべ実施箇所数

➤ 県全域の月別ののべ実施箇所数は9月が最も多く 709 か所を実施した。

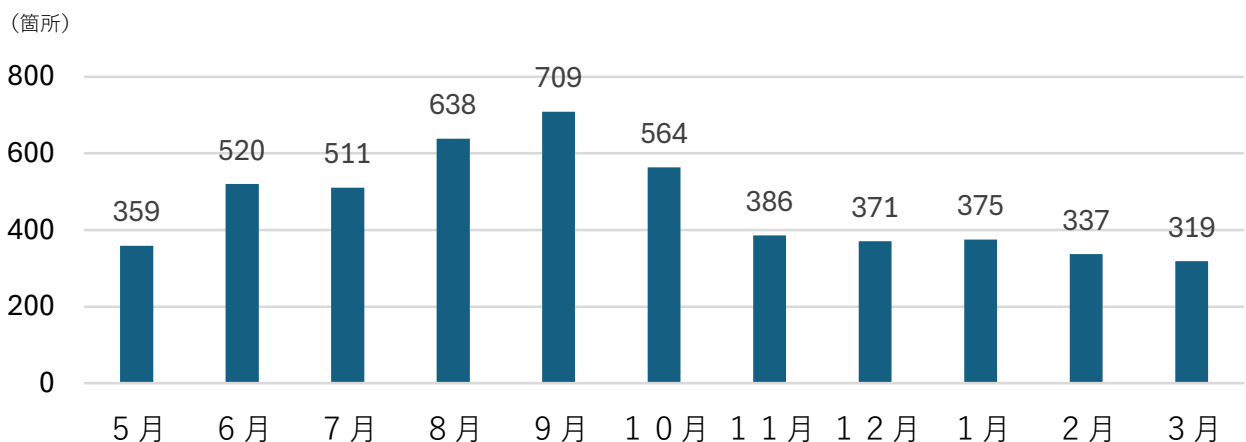


図 74 月別の講習会ののべ実施箇所数

⑥ 県全域の月別の注意喚起人数および海浜利用者数

- 県全域の月別の注意喚起人数および巡回時の海浜利用者数ではいずれも 8 月が最も多い。
- 注意喚起人数は 8 月は 6,930 名、海浜利用者数は 14,347 名であった。
- 11 月以降は注意喚起人数および海浜利用者数のいずれも減少している。

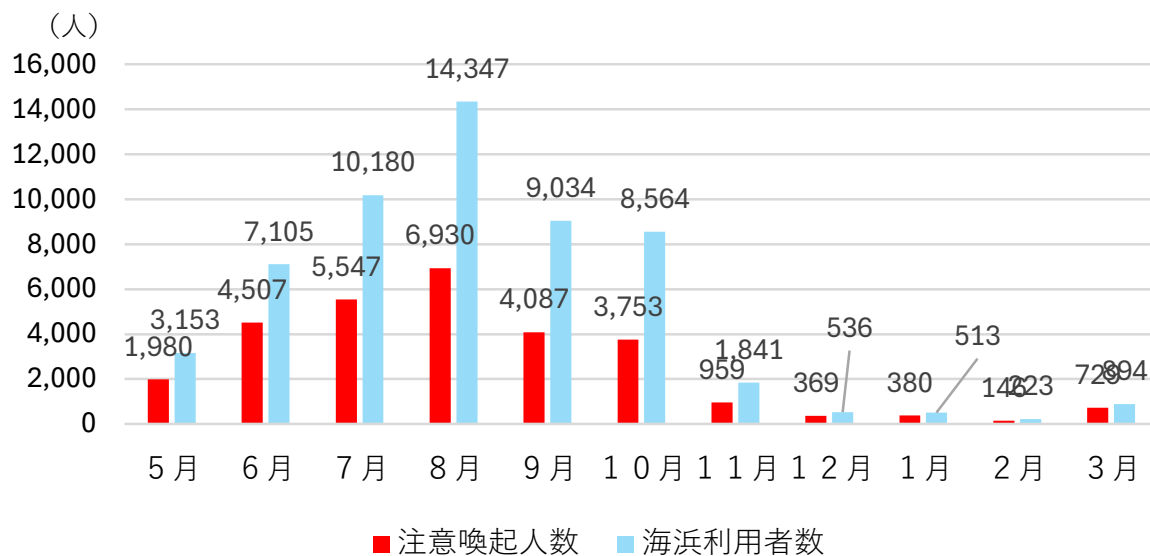


図 75 月別の講習会ののべ実施箇所数

⑦ 県全域の月別の 1 か所あたりの注意喚起人数および海浜利用者数

- 県全域の月別の 1 か所あたりの注意喚起人数および海浜利用者数を以下に示す。
- 7 月および 8 月は 1 か所あたりの注意喚起人数は最も多かった。海浜利用者数は 11 月以降減少している。

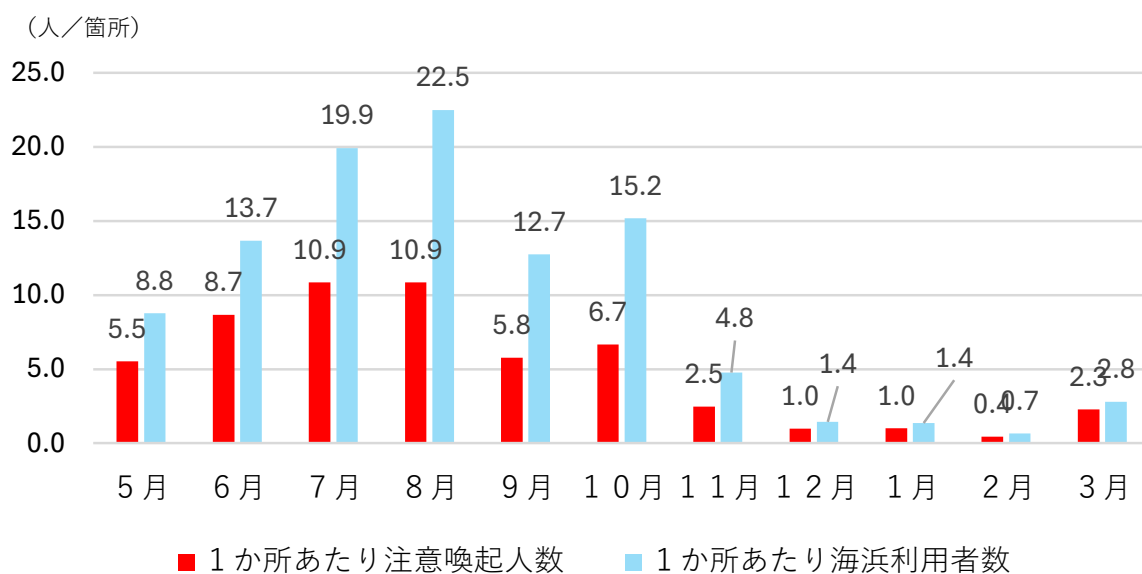


図 76 月別の講習会ののべ実施箇所数

⑧ 県全域の月別の声掛け割合

- 県全域の月別の声掛け割合を以下に示す。
- 海浜利用者数の多い、8月から9月の声掛け割合は45%程度となっている。利用者数の少ない11月以降は声掛け割合は高い傾向にある。

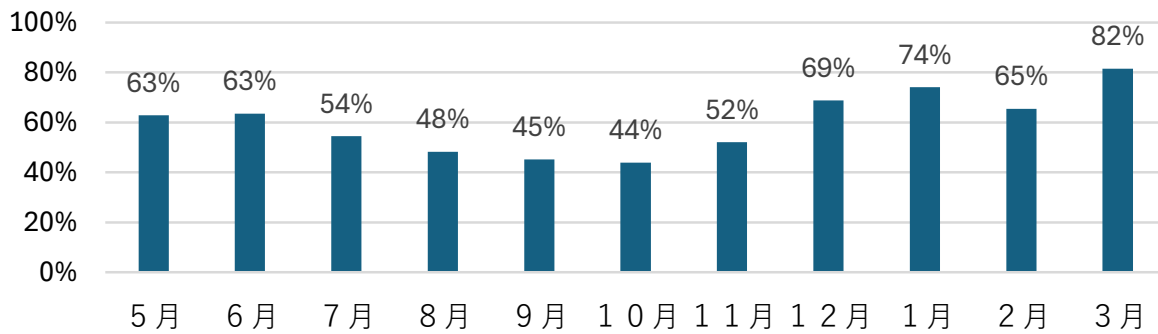


図 77 月別の講習会ののべ実施箇所数

2) 各圏域の月別の実施結果

沖縄本島恩納村周辺（西海岸）、沖縄本島恩納村以外、宮古圏域、八重山圏域の月別の実施結果を以下に示す。

① 県内各圏域の月別ののべ講習会日数

- 県内の各圏域別の月別ののべ講習会日数を以下に示す。
- 6月から10月の夏季期間にて、宮古、八重山、本島の西海岸以外を実施した。

表 23 県内各圏域の月別ののべ講習会日数

月	合計	本島恩納村周辺	沖縄本島恩納村以外	宮古圏域	八重山圏域
合計	459	326	45	44	44
5月	31	30	0		1
6月	46	28	5	5	8
7月	54	31	6	10	7
8月	58	31	12	11	4
9月	60	27	20	9	4
10月	55	31	1	4	19
11月	36	30	0	5	1
12月	32	31	1	0	0
1月	31	31	0	0	0
2月	28	28	0	0	0
3月	28	28	0	0	0

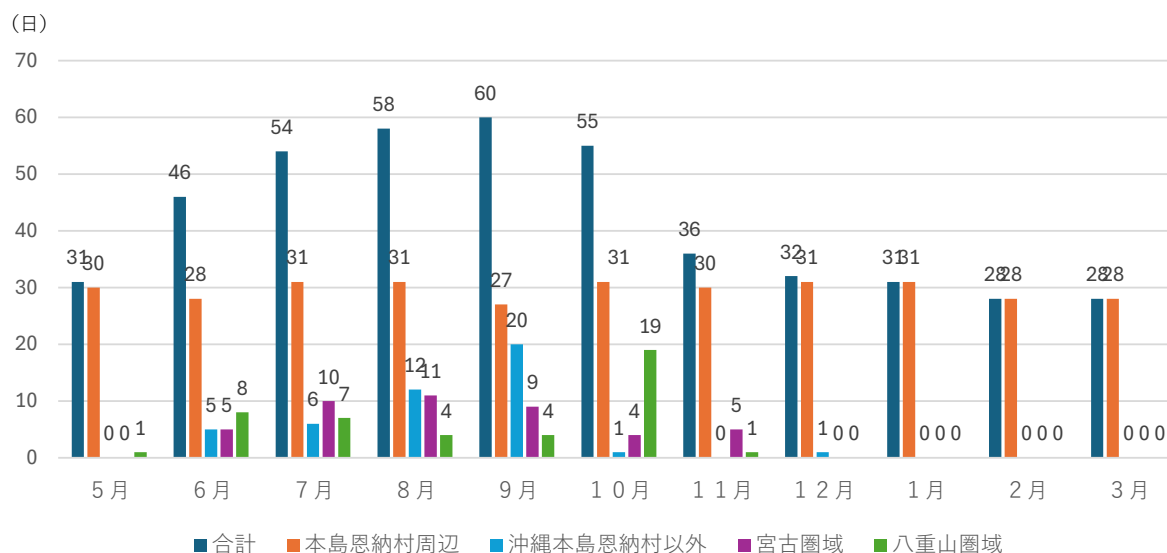


図 78 県内各圏域の月別ののべ講習会日数

② 県内各圏域の月別ののべ巡回箇所数

- 県内の各圏域別の月別ののべ巡回箇所数を以下に示す。
- 6月から10月の夏季期間にて、宮古、八重山、本島の西海岸以外を実施した。

表 24 県内各圏域の月別ののべ巡回箇所数

月	合計	本島恩納村周 辺	沖縄本島恩納 村以外	宮古圏域	八重山圏 域
合計	5,089	3,847	473	356	413
5月	359	350	0		9
6月	520	362	30	48	80
7月	511	361	35	71	44
8月	638	362	132	102	42
9月	709	319	273	74	43
10月	564	357	1	21	185
11月	386	336	0	40	10
12月	371	369	2	0	0
1月	375	375	0	0	0
2月	337	337	0	0	0
3月	319	319	0	0	0

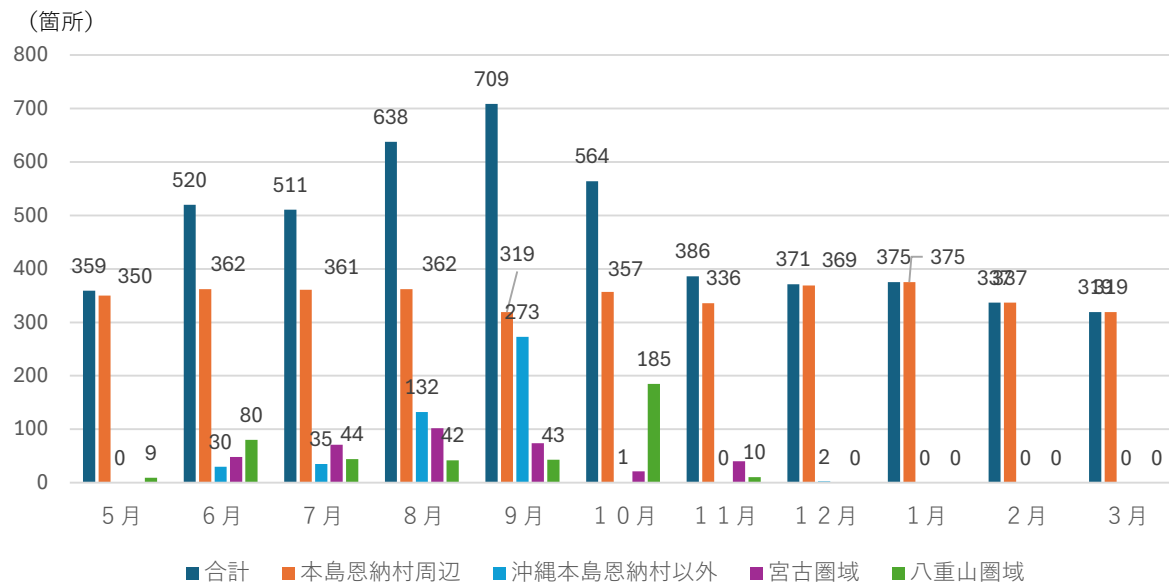


図 79 県内各圏域の月別ののべ巡回箇所数

③県内各圏域の月別の注意喚起人数

- 県内の各圏域別の月別の注意喚起人数を以下に示す。
- 6月から10月の夏季期間にて、宮古、八重山、本島の西海岸以外を実施した。

表 25 県内各圏域の月別の注意喚起人数

月	合計	本島恩納村周 辺	沖縄本島恩納 村以外	宮古圏域	八重山圏 域
合計	29,387	18,619	2,960	4,257	3,551
5月	1,980	1,944	0		36
6月	4,507	2,531	831	499	646
7月	5,547	3,585	553	925	484
8月	6,930	3,715	953	1,560	702
9月	4,087	2,149	577	877	484
10月	3,753	2,301	0	279	1,173
11月	959	816	0	117	26
12月	369	323	46	0	0
1月	380	380	0	0	0
2月	146	146	0	0	0
3月	729	729	0	0	0

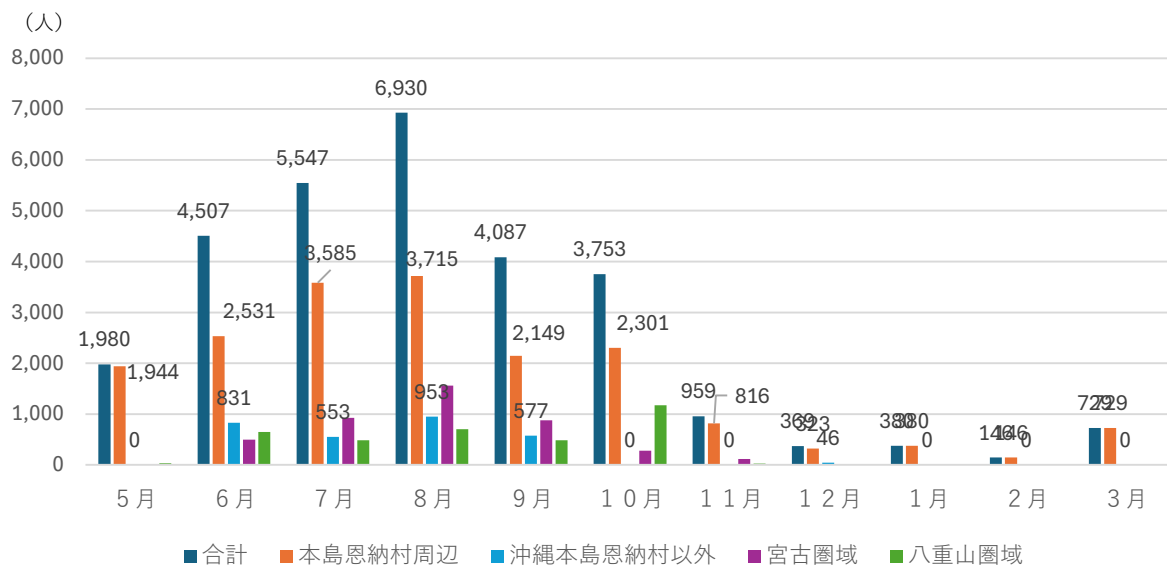


図 80 県内各圏域の月別の注意喚起人数

④ 県内各圏域の月別の海浜利用者数

- 県内の各圏域別の月別の巡回中の海浜利用者数を以下に示す。
- 6月から10月の夏季期間にて、宮古、八重山、本島の西海岸以外を実施した。

表 26 県内各圏域の月別の海浜利用者数

月	合計	本島恩納村周 辺	沖縄本島恩納 村以外	宮古圏域	八重山圏 域
合計	56,390	26,912	4,388	15,600	9,490
5月	3,153	3,108	0		45
6月	7,105	3,515	1,097	1,312	1,181
7月	10,180	5,177	846	3,110	1,047
8月	14,347	5,468	1,439	5,801	1,639
9月	9,034	3,116	956	3,683	1,279
10月	8,564	3,175	0	1,171	4,218
11月	1,841	1,237	0	523	81
12月	536	486	50	0	0
1月	513	513	0	0	0
2月	223	223	0	0	0
3月	894	894	0	0	0

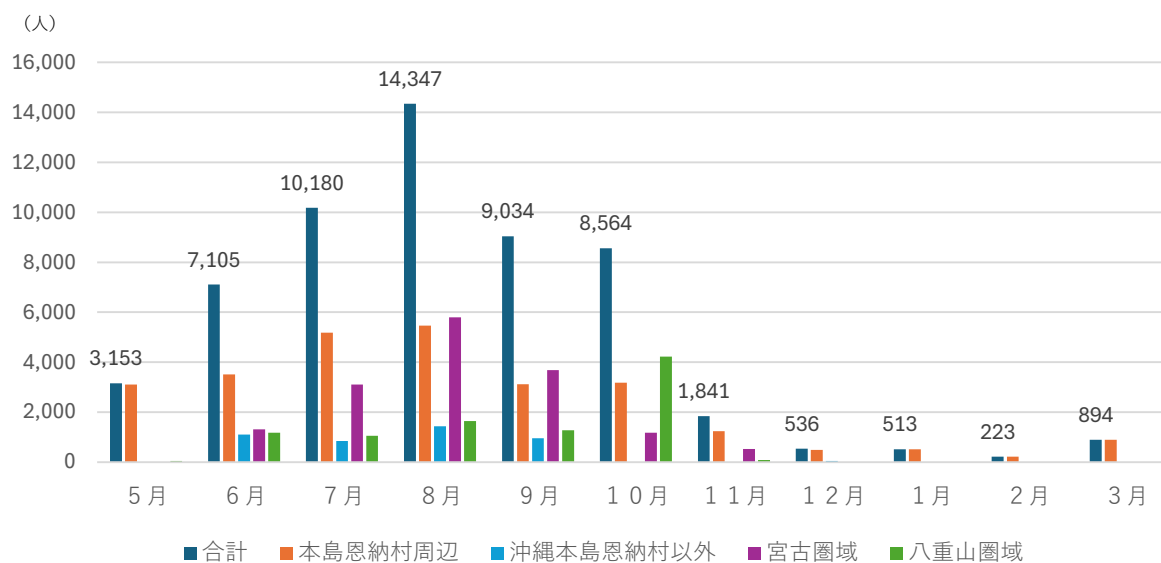


図 81 県内各圏域の月別の海浜利用者数

3) 講習会の実施個所

講習会は事故多発圏域を中心に実施した。以下に実施個所を示す。

① 巡回箇所：沖縄本島圏域

- 西海岸圏域は毎日巡回とした。西海岸や本部半島、南部についても実施した。
- 今年度は慶良間諸島などについても実施している。

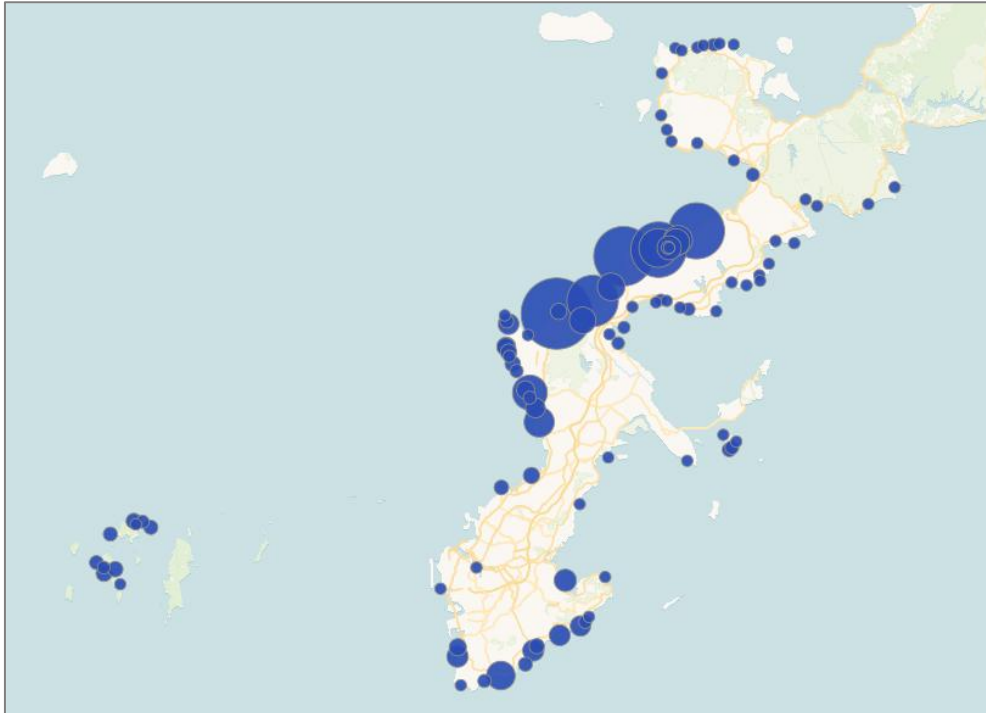


図 82 実施エリアプロット 沖縄本島（注意喚起人数に応じて青色のバブルは大きく表現）

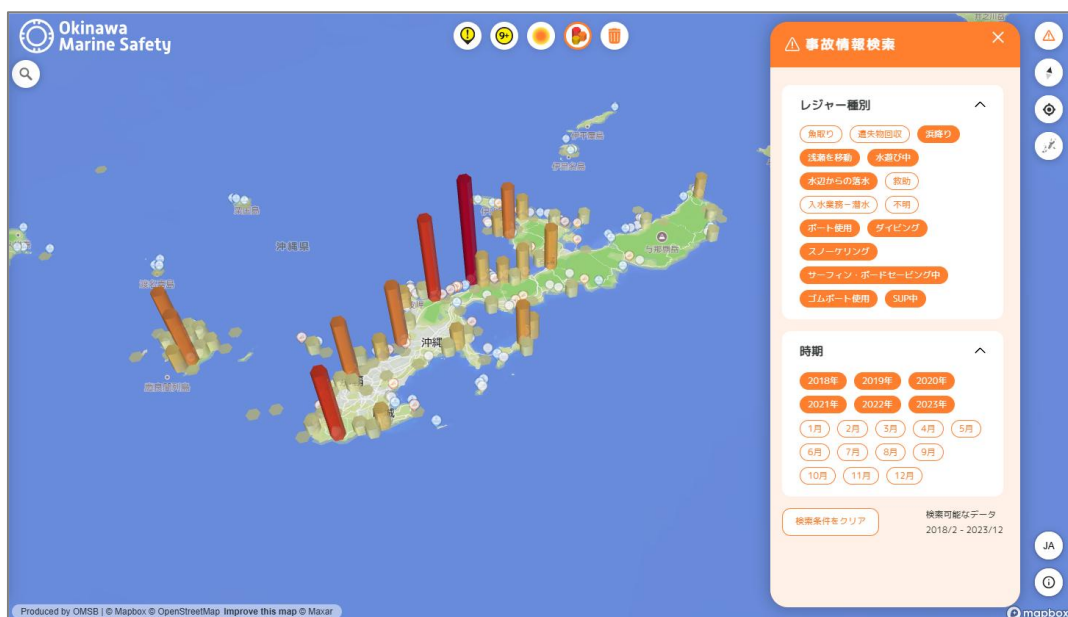


図 83 水難事故プロット（H30-R5） 沖縄本島圏域（おきなわマリンセーフティマップより）

※県民の多い「魚とり」「遺失物回収」、「救助」、「入水業務」や「不明」を除く

- 巡回したビーチの詳細を以下に示す。

表 27 沖縄本島の講習を行った海浜（注意喚起人数 上位 60 か所）

順位	海浜名	市町村	水難事故件数（平成30～令和4年）				海域調査 実施有無	注意喚起人数					注意喚起を行った原単位別割合（6月下旬より日割にて算出）					海浜利用者数	講習会回数	声掛け割合	1回あたり注 意喚起人数	1回あたり 利用者数
			合計	うち県外	うち県民	うち来軍		合計	県民	県内外国人	日本人観光客	外国人観光客										
								21,610	42%	9%	39%	10%	31,328	4,317	63%	4	137					
1	眞真栄田	恩納村	2	1	0	1	○	5,095	13%	8%	54%	25%	7,943	339	64%	15	896					
2	アボガマ	恩納村	6	1	4	1	○	3,098	28%	27%	32%	13%	4,951	590	67%	6	1,191					
3	希望ヶ丘ビーチ	恩納村	2	1	0	1	-	2,802	27%	9%	43%	21%	3,666	323	76%	9	860					
4	なかゆくい	恩納村	0	0	0	0	○	2,665	27%	14%	45%	14%	3,743	330	71%	8	942					
5	露着ビーチ	恩納村	0	0	0	0	-	2,036	11%	1%	80%	8%	2,469	328	82%	6	223					
6	ダイヤモンドビーチ	恩納村	2	1	1	0	○	986	50%	24%	22%	5%	1,458	328	68%	3	543					
7	浅良知ビーチ（読谷）	本島中部	0	0	0	0	-	727	67%	19%	12%	2%	1,016	22	72%	33	679					
8	馬場公園（北谷）	本島南部	1	0	1	0	-	466	47%	39%	9%	4%	634	24	74%	19	307					
9	熱田ビーチ	恩納村	0	0	0	0	-	435	57%	16%	17%	10%	659	323	66%	1	292					
10	大度海岸（ジョンワ・糸満）	本島南部	6	5	1	0	-	379	53%	3%	39%	6%	639	11	59%	34	336					
11	谷茶ビーチ	恩納村	1	0	1	0	-	352	46%	4%	41%	10%	527	325	67%	1	208					
12	安富祖ビーチ	恩納村	2	0	1	1	-	351	69%	8%	19%	5%	450	324	78%	1	223					
13	仲泊ビーチ	恩納村	0	0	0	0	-	330	37%	14%	43%	7%	527	323	63%	1	145					
14	アカティエーダバタ	恩納村	0	0	0	0	-	255	52%	10%	34%	4%	514	324	50%	1	254					
15	馬天の天の浜（南城）	本島南部	0	0	0	0	-	149	97%	0%	3%	0%	171	9	87%	17	166					
16	北名城ビーチ（糸満）	本島南部	1	0	1	0	0	126	94%	0%	4%	2%	182	11	69%	11	172					
17	破名城ビーチ（八重瀬）	本島南部	1	0	1	0	0	121	73%	0%	27%	0%	165	8	73%	15	120					
18	奥武島（南城）	本島南部	6	4	2	0	-	113	70%	4%	12%	15%	163	10	69%	11	114					
19	宇座ビーチ（読谷）	本島中部	1	0	1	0	-	112	52%	21%	24%	4%	138	12	81%	9	71					
20	百名ビーチ（糸満）	本島南部	0	0	0	0	-	102	65%	0%	30%	5%	145	9	70%	11	94					
21	嘉手納マリナー（嘉手納）	本島中部	1	0	1	0	-	88	52%	42%	6%	0%	137	11	64%	8	72					
22	速道原貝塚ビーチ	本島中部	0	0	0	0	-	71	45%	48%	7%	0%	86	2	83%	36	39					
23	ガーラド（速道原貝塚ビーチ）（読谷）	本島中部	0	0	0	0	-	56	75%	2%	16%	7%	60	10	93%	6	45					
24	モメンバルビーチ（読谷）	本島中部	0	0	0	0	-	55	78%	18%	0%	4%	88	14	63%	4	69					
25	潮崎ビーチ（糸満）	本島南部	1	1	0	0	-	43	79%	3%	18%	0%	47	6	91%	7	33					
26	コナー（北谷）	本島中部	0	0	0	0	0	42	29%	14%	36%	21%	60	10	70%	4	17					
27	ナックウリビーチ（メロディ浜）（読谷）	本島中部	1	0	1	0	-	31	63%	0%	31%	6%	37	6	84%	5	24					
28	眞栄田岬	恩納村	0	0	0	0	○	30					40	1	75%	30	0					
29	宜野湾展望公園横（宜野湾）	本島中部	0	0	0	0	-	30	93%	0%	7%	0%	30	1	100%	30	28					
30	ヒズンビーチ	座間味村	0	0	0	0	0	27	0%	0%	93%	7%	37	8	73%	3	0					
31	都屋ビーチ（天浜）（読谷）	本島中部	0	0	0	0	0	22	32%	23%	27%	18%	37	9	59%	2	12					
32	マジヤノハマ	座間味村	0	0	0	0	0	21	0%	0%	100%	0%	64	17	33%	1	0					
33	ユビナ浜	座間味村	0	0	0	0	0	20	5%	5%	45%	45%	23	9	87%	2	1					
34	ぐしちゃん浜（八重瀬）	本島南部	1	1	0	0	0	18	0%	78%	22%	0%	32	4	56%	5	0					
35	三角浜（北谷）	本島中部	0	0	0	0	0	17	94%	6%	0%	0%	38	10	45%	2	36					
36	カミージー	本島南部	1	0	1	0	-	13	100%	0%	0%	0%	15	1	87%	13	15					
38	イノー浜	座間味村	0	0	0	0	0	10	10%	0%	60%	30%	11	8	91%	1	1					
39	ギーザバタ	本島南部	0	0	0	0	-	9	33%	0%	67%	0%	34	6	26%	2	11					
40	神の浜	座間味村	0	0	0	0	0	9	0%	0%	11%	89%	9	9	100%	1	0					
41	高江ビーチ	本島東海岸中部	0	0	0	0	-	9	0%	0%	44%	56%	13	1	69%	9	0					
42	クシバルビーチ	座間味村	0	0	0	0	0	8	0%	0%	100%	0%	14	9	57%	1	0					
43	残波ビーチ横（読谷）	本島中部	0	0	0	0	0	7	71%	0%	29%	0%	25	7	28%	1	18					
44	メーの浜	座間味村	0	0	0	0	0	7	0%	0%	100%	0%	9	9	78%	1	0					
45	座間味シル	座間味村	0	0	0	0	0	6	0%	0%	100%	0%	8	9	75%	1	0					
46	シルミチューの浜	本島東海岸中部	0	0	0	0	-	6	0%	0%	33%	67%	8	1	75%	6	0					
47	アカティエーダ	恩納村	0	0	0	0	0	5					8	2	63%	3	0					
48	スーサイド	本島南部	1	0	1	0	-	4	100%	0%	0%	0%	71	9	6%	0	71					
49	磐辺ビーチ（読谷）	本島中部	0	0	0	0	-	4	100%	0%	0%	0%	9	10	44%	0	9					
50	トーマ浜	座間味村	0	0	0	0	0	4	0%	0%	100%	0%	6	9	67%	0	0					
51	前浜	座間味村	0	0	0	0	0	4	0%	0%	100%	0%	25	9	16%	0	0					
52	東江海岸（名護）	本島北部（西側）	1	0	1	0	-	4	0%	0%	0%	100%	4	1	100%	4	0					
53	水室（嘉手納）	本島中部	0	0	0	0	0	3	25%	75%	0%	0%	9	7	33%	0	3					
54	ウハマ	座間味村	0	0	0	0	0	3	0%	0%	100%	0%	5	9	60%	0	0					
55	ジャンジャン	座間味村	0	0	0	0	0	2	0%	0%	100%	0%	2	9	100%	0	0					
56	アグの浜	座間味村	0	0	0	0	0	2	0%	0%	100%	0%	2	9	100%	0	0					
57	赤葉ビーチ（サダハマ）（今帰仁）	本島北部（西側）	0	0	0	0	0	2	0%	0%	100%	0%	2	1	100%	2	0					
58	東恩納ビーチ	本島東海岸中部	0	0	0	0	-	2	100%	0%	0%	0%	20	1	10%	2	20					
59	アーデ島	本島南部	0	0	0	0	0	2	0%	0%	100%	0%	15	1	13%	2	0					
60	レッドビーチ	本島北部（東側）	1	1	0	0	-	2	100%	0%	0%	0%	5	1	40%	2	5					

② 巡回箇所：宮古圏域

- 宮古圏域の巡回箇所を示す。
- 新城海岸、中の島ビーチなど事故が多発しているエリアを重点的に巡回した。

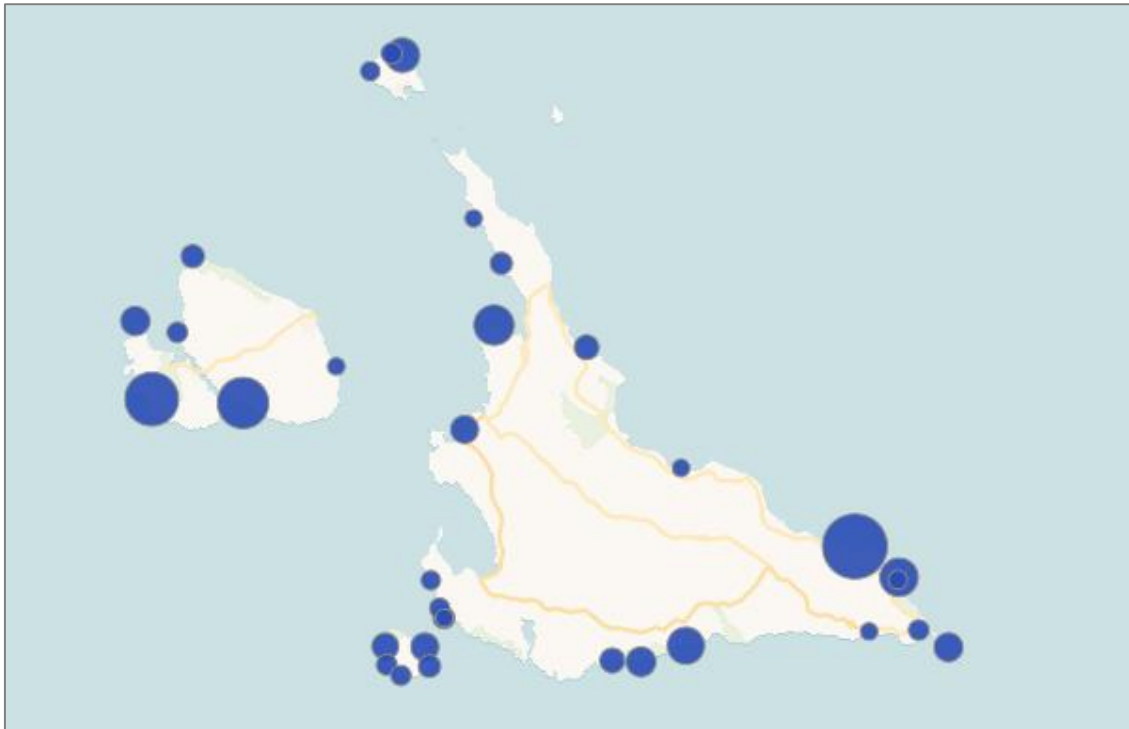


図 84 実施エリアプロット 宮古圏域（注意喚起人数に応じて青色のバブルは大きく表現）

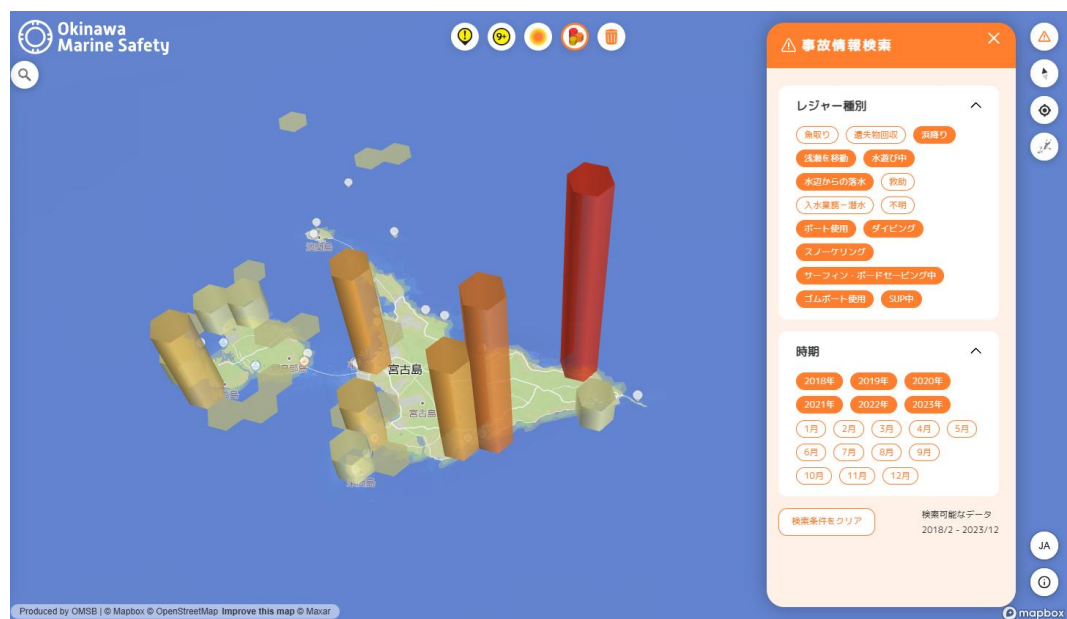


図 85 水難事故プロット（H30-R5） 宮古圏域（おきなわマリンセーフティマップより）
※県民の多い「魚とり」「遺失物回収」、「救助」、「入水業務」や「不明」を除く

- 講習・巡回した海浜は 35 箇所を実施した。
- 講習会実施の箇所数としては新城海岸、中の島海岸、渡口の浜の順に多かった。

表 28 宮古圏域の講習を行った全海浜

順位	海浜名	8月-9月新規	水難事故件数（平成30～令和4年）				海域調査について		注意喚起人数	海浜利用者数	声掛け割合	講習会数	注意喚起人数／回	利用者数／回
			合計	うち県外	うち県民	うち米軍	実施有無	海域調査地						
		0	30	19	11	0			4,253	15,596	35%	352	6	24
1	新城海岸		8	5	3	0	-	-	1310	6325	21%	39	34	162
2	中の島海岸（カヤップア）		3	2	1	0	-	-	739	2005	37%	39	19	51
3	渡口の浜		0	0	0	0	-	-	655	2079	32%	42	16	50
4	砂山ビーチ		2	1	1	0	○	砂山ビーチ	285	581	49%	21	14	28
5	吉野海岸		0	0	0	0	○	吉野海岸	284	857	33%	21	14	41
6	イムギヤマリンガーデン		1	1	0	0	-	-	212	948	22%	20	11	47
7	池間島フナスクビーチ		0	0	0	0	-	-	167	403	41%	14	12	29
8	シギラビーチ		3	3	0	0	-	-	83	432	19%	5	17	86
9	17エンドビーチ		0	0	0	0	-	-	76	285	27%	6	13	48
10	東平安名ビーチ		0	0	0	0	-	-	74	323	23%	15	5	22
11	バイナガマビーチ		3	0	3	0	-	-	65	210	31%	8	8	26
12	末間島パチャビーチ		2	2	0	0	-	-	63	236	27%	14	5	17
13	末間島長間浜		0	0	0	0	-	-	52	84	62%	8	7	11
14	真謝ビーチ		1	0	1	0	-	-	38	80	48%	9	4	9
15	わいわいビーチ		1	1	0	0	-	-	31	223	14%	7	4	32
16	白鳥崎		2	2	0	0	-	-	19	81	23%	17	1	5
17	末間島タコ公園下ビーチ（インガマ）		0	0	0	0	-	-	19	19	100%	3	6	6
18	間部津ビーチ		0	0	0	0	-	-	12	15	80%	2	6	8
19	池間島カギンミ（ロープ）ビーチ		0	0	0	0	-	-	11	30	37%	2	6	15
20	与那覇ビーチ北		0	0	0	0	-	-	10	39	26%	9	1	4
21	与那覇前浜ビーチ		1	1	0	0	-	-	10	95	11%	3	3	32
22	池間島イキズービーチ		0	0	0	0	-	-	7	16	44%	2	4	8
23	末間島ムスヌン浜		1	0	1	0	-	-	6	22	27%	4	2	6
24	メグたん海岸		0	0	0	0	-	-	5	10	50%	5	1	2
25	マイバー海岸		0	0	0	0	-	-	5	79	6%	11	0	7
26	佐和田の浜		0	0	0	0	-	-	5	6	83%	2	3	3
27	末間島長崎浜		0	0	0	0	-	-	4	6	67%	5	1	1
28	トゥリバーサンセットビーチ		0	0	0	0	-	-	4	30	13%	4	1	8
29	長北海岸		0	0	0	0	-	-	2	20	10%	4	1	5
30									0	0		0		
31									0	0		0		
32	海中公園ビーチ		1	0	1	0	-	-	0	0		2	0	0
33	保良川（泉）ビーチ		1	1	0	0	-	-	0	57	0%	6	0	10
34	狭間浜		0	0	0	0	-	-	0	0		2	0	0
35	七港湾ビーチ		0	0	0	0	-	-	0	0		1	0	0

- アクティビティ割合はビーチおよび遊泳が最も多くそれぞれ 24%、ビーチが 24%となった。

表 29 宮古圏域の海浜の利用状況（アクティビティ）

順位	海浜名	利用アクティビティ 割合									
		遊泳	スノーケル	ビーチ	SUP	カヤック	利用無し	ダイビング	釣り	磯遊び	サーフィン
1	新城海岸	22%	22%	22%	17%	13%	0%	0%	1%	1%	1%
2	中の島海岸（カヤファ）	28%	33%	22%	2%	1%	2%	9%	0%	4%	0%
3	渡口の浜	34%	14%	35%	3%	1%	0%	0%	4%	2%	7%
4	砂山ビーチ	38%	18%	44%	0%	0%	0%	0%	0%	0%	0%
5	吉野海岸	32%	32%	27%	0%	0%	2%	0%	0%	3%	5%
6	イムギョーマリンガーデン	17%	23%	15%	21%	17%	0%	1%	0%	5%	0%
7	池間島フナスクビーチ	35%	35%	30%	0%	0%	0%	0%	0%	0%	0%
8	シギラビーチ	21%	26%	21%	11%	16%	0%	0%	0%	5%	0%
9	17エンドビーチ	18%	0%	36%	9%	0%	0%	0%	0%	9%	0%
10	東平安名ビーチ	23%	45%	19%	3%	0%	3%	0%	6%	0%	0%
11	バイナガマビーチ	43%	0%	50%	0%	0%	7%	0%	0%	0%	0%
12	来間島バチャビーチ	20%	22%	20%	5%	4%	0%	20%	9%	0%	0%
13	来間島長間浜	15%	8%	38%	0%	0%	15%	0%	8%	15%	0%
14	真謝ビーチ	17%	25%	21%	17%	4%	4%	0%	8%	4%	0%
15	わいわいビーチ	21%	29%	17%	13%	4%	0%	17%	0%	0%	0%
16	白鳥崎	0%	30%	17%	0%	4%	22%	9%	4%	0%	9%
17	来間島タコ公園下ビーチ（インガマ）	33%	33%	0%	0%	0%	33%	0%	0%	0%	0%
18	間那津ビーチ	33%	33%	33%	0%	0%	0%	0%	0%	0%	0%
19	池間島カギンミ（ロープ）ビーチ	33%	17%	33%	0%	0%	0%	0%	17%	0%	0%
20	与那覇ビーチ北	17%	0%	25%	17%	0%	33%	0%	0%	0%	8%
21	与那覇前浜ビーチ	20%	20%	20%	0%	0%	20%	0%	0%	0%	0%
22	池間島イキズービーチ	33%	33%	33%	0%	0%	0%	0%	0%	0%	0%
23	来間島ムスヌン浜	14%	14%	43%	0%	0%	14%	0%	14%	0%	0%
24	メグたん海岸	0%	29%	14%	0%	0%	43%	0%	0%	0%	14%
25	マイバー海岸	8%	8%	0%	23%	8%	46%	0%	8%	0%	0%
26	佐和田の浜	33%	0%	33%	0%	0%	0%	0%	0%	0%	0%
27	来間島長崎浜	0%	0%	40%	0%	0%	60%	0%	0%	0%	0%
28	トゥリバーサンセットビーチ	20%	0%	40%	0%	20%	20%	0%	0%	0%	0%
29	長北海岸	0%	0%	25%	25%	0%	50%	0%	0%	0%	0%
30											
31											
32	海中公園ビーチ	0%	0%	0%	33%	0%	33%	0%	0%	0%	0%
33	保良川(泉)ビーチ	33%	22%	0%	11%	11%	22%	0%	0%	0%	0%
34	狭間浜	0%	0%	0%	0%	0%	100%	0%	0%	0%	0%
35	七港湾ビーチ	0%	0%	0%	0%	0%	100%	0%	0%	0%	0%

③ 巡回箇所：八重山圏域

- 八重山圏域の巡回箇所を示す。
- 米原海岸など事故が多発しているエリアを重点的に巡回した。また、西表や波照間など竹富町の離島圏域を実施した。

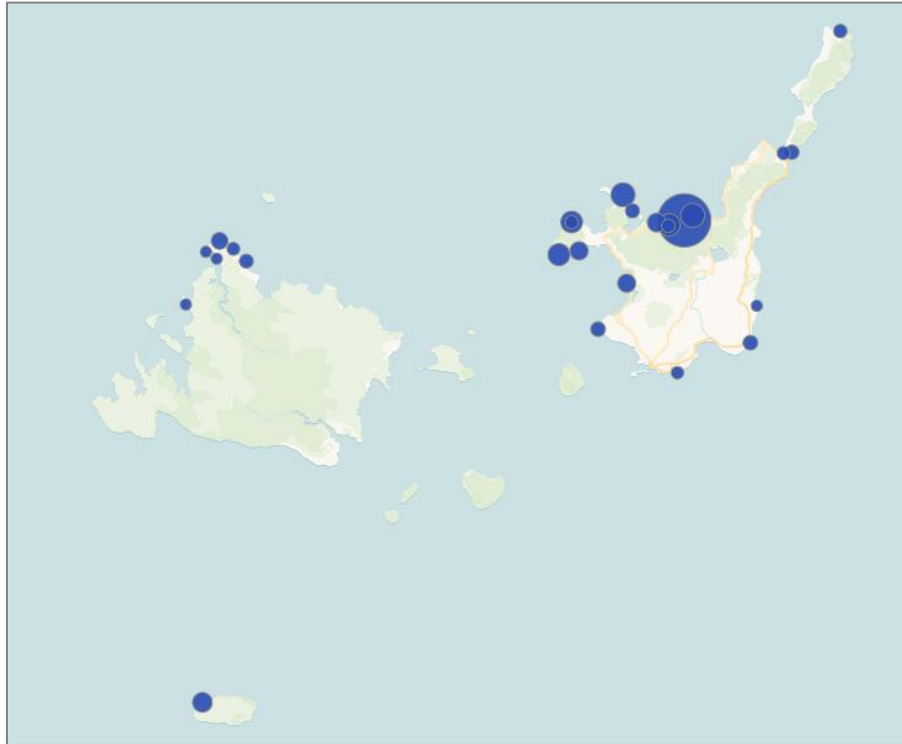


図 86 実施エリアプロット 宮古圏域（注意喚起人数に応じて青色のバブルは大きく表現）

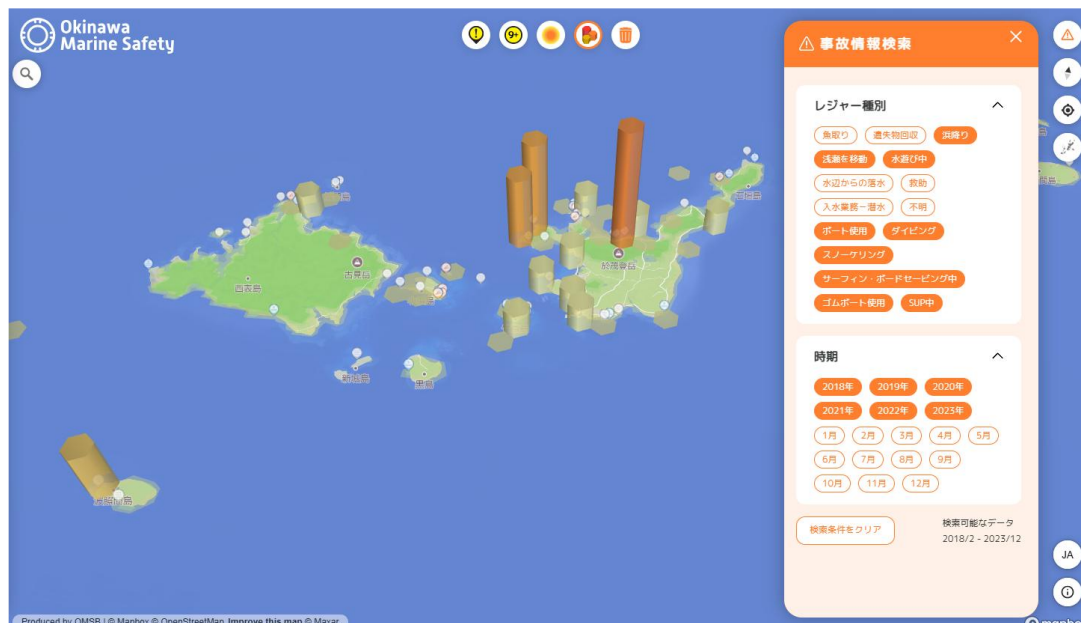


図 87 水難事故プロット（H30-R5） 八重山圏域（おきなわマリンセーフティマップより）
※県民の多い「魚とり」「遺失物回収」、「救助」、「入水業務」や「不明」を除く

- 八重山圏域では27箇所の海浜にて講習会を実施した。
- 石垣島以外に波照間島や西表島にて実施した。今後、竹富町と連携し石垣島以外の巡回の在り方について検討していく。

表 30 八重山圏域の講習を行った全海浜

順位	海浜名	水難事故件数（平成30～令和4年）				注意喚起人数	海浜利用者数	声掛け割合	講習回数	注意喚起人数／回	利用者数／回
		合計	うち県外	うち県民	うち米軍						
		35	20	15	0	3,551	9,490	51%	413	10	20
1	米原ビーチ	3	2	1	0	2277	4169	55%	43	53	97
2	タバガービーチ	1	1	0	0	214	356	60%	40	5	9
3	青の洞窟	1	0	1	0	204	687	30%	30	7	23
4	大崎ビーチ	2	2	0	0	156	2804	6%	40	4	70
5	クリスタルビーチ	3	2	1	0	150	211	71%	37	4	6
6	巻き貝ビーチ	4	2	2	0	140	275	51%	39	4	7
7	八重山離島 波照間島（ニシ浜）	3	3	0	0	91	145	63%	1	91	145
8	吉原海岸（アロアロビーチ）	0	0	0	0	73	176	41%	34	2	5
9	赤崎（崎枝南浜）	2	0	2	0	62	127	49%	40	2	3
10	名蔵湾	2	0	2	0	60	164	37%	40	2	4
11	八重山離島 西表島（星砂の浜）	0	0	0	0	38	52	73%	1	38	52
12	灯台下	0	0	0	0	15	74	20%	38	0	2
13	白保	0	0	0	0	15	20	75%	1	15	20
14	川平湾	2	2	0	0	11	151	7%	16	1	9
15	伊原間海岸	0	0	0	0	11	15	73%	1	11	15
16	八重山離島 西表島（まるまビーチ）	0	0	0	0	9	15	60%	1	9	15
17	平野ビーチ	0	0	0	0	6	11	55%	1	6	11
18	クリスタルビーチ（山原）	3	2	1	0	5	7	71%	1	5	7
19	名蔵湾、巻き貝ビーチ	4	2	2	0	4	6	67%	1	4	6
20	フナクヤ（伊原間漁港）	0	0	0	0	4	4	100%	1	4	4
21	八重山離島 西表島（中野ビーチ）	0	0	0	0	3	13	23%	1	3	13
22	多田浜	4	2	2	0	2	6	33%	1	2	6
23	吉野（ヨイサーマー前）	0	0	0	0	1	2	50%	1	1	2
24	八重山離島 西表島（前泊浜）（まるま盆山）	0	0	0	0	0	0		1	0	0
25	八重山離島 西表島（月ヶ浜）（トドゥマリの浜）	1	0	1	0	0	0		1	0	0
26	八重山離島 西表島（前兵衛の浜）	0	0	0	0	0	0		1	0	0
27	轟	0	0	0	0	0	0		1	0	0

- 八重山の海浜ごとのアクティビティでは遊泳が22%、スノーケルが18%、ビーチが23%であった。

表 31 八重山圏域の海浜の利用状況（アクティビティ）

順位	海浜名	利用アクティビティ 割合									
		遊泳	スノーケル	ビーチ	SUP	カヤック	利用無し	ダイビング	釣り	磯遊び	サーフィン
		22%	18%	23%	4%	2%	22%	1%	4%	3%	1%
1	米原ビーチ	24%	26%	27%	3%	1%	1%	1%	1%	16%	0%
2	タバガービーチ	25%	17%	33%	3%	0%	12%	0%	5%	3%	1%
3	青の洞窟	22%	34%	28%	0%	2%	8%	0%	0%	6%	0%
4	大崎ビーチ	18%	30%	21%	5%	0%	3%	16%	3%	2%	2%
5	クリスタルビーチ	17%	17%	27%	0%	0%	19%	2%	5%	11%	3%
6	巻き貝ビーチ	15%	32%	18%	0%	2%	23%	5%	2%	3%	0%
7	八重山離島 波照間島（ニシ浜）	25%	25%	25%	25%	0%	0%	0%	0%	0%	0%
8	吉原海岸（アロアロビーチ）	9%	19%	24%	13%	6%	17%	2%	6%	2%	4%
9	赤崎（崎枝南浜）	2%	2%	27%	4%	9%	36%	0%	7%	2%	11%
10	名蔵湾	4%	0%	17%	2%	11%	25%	0%	38%	4%	0%
11	八重山離島 西表島（星砂の浜）	25%	25%	25%	0%	0%	0%	0%	0%	25%	0%
12	灯台下	0%	9%	2%	9%	7%	57%	0%	15%	2%	0%
13	白保	33%	33%	33%	0%	0%	0%	0%	0%	0%	0%
14	川平湾	5%	10%	20%	40%	20%	0%	0%	0%	5%	0%
15	伊原間海岸	33%	33%	33%	0%	0%	0%	0%	0%	0%	0%
16	八重山離島 西表島（まるまビーチ）	33%	33%	33%	0%	0%	0%	0%	0%	0%	0%
17	平野ビーチ	50%	0%	50%	0%	0%	0%	0%	0%	0%	0%
18	クリスタルビーチ（山原）	33%	33%	33%	0%	0%	0%	0%	0%	0%	0%
19	名蔵湾 巻き貝ビーチ	33%	33%	0%	0%	0%	0%	0%	33%	0%	0%
20	フナクヤー（伊原間漁港）	50%	0%	50%	0%	0%	0%	0%	0%	0%	0%
21	八重山離島 西表島（中野ビーチ）	33%	33%	33%	0%	0%	0%	0%	0%	0%	0%
22	多田浜	50%	0%	50%	0%	0%	0%	0%	0%	0%	0%
23	吉野（ヨイサーマー前）	50%	50%	0%	0%	0%	0%	0%	0%	0%	0%
24	八重山離島 西表島（前泊浜）（まるま盆山）	0%	0%	0%	0%	0%	100%	0%	0%	0%	0%
25	八重山離島 西表島（月ヶ浜）（トドマリの浜）	0%	0%	0%	0%	0%	100%	0%	0%	0%	0%
26	八重山離島 西表島（前兵衛の浜）	0%	0%	0%	0%	0%	100%	0%	0%	0%	0%
27	轟	0%	0%	0%	0%	0%	100%	0%	0%	0%	0%

4) 沖縄本島の詳細

沖縄本島の詳細を以下に示す。

① 巡回の時間帯別の実施回数、注意喚起人数、海浜利用者数、声掛け割合

- 巡回の時間帯別では10時が最も多い。次いで11時が多く、14時から16時にピークが訪れる状況である。
- 巡回はこうした海浜の利用状況や潮汐、日の入り等を把握しながら実施した。

表 32 巡回の時間帯別の実施回数、注意喚起人数、海浜利用者数、声掛け割合

	8	9	10	11	12	13	14	15	16	17	合計
実施回数	10	30	362	854	538	700	1,022	676	129	12	4,333
注意喚起人数	2	294	4,260	3,939	2,431	2,349	3,980	3,449	896	10	21,610
海浜利用者数	5	399	6,660	5,585	3,616	3,502	5,510	4,884	1,167	18	31,346
声掛け割合	40%	74%	64%	71%	67%	67%	72%	71%	77%	56%	69%

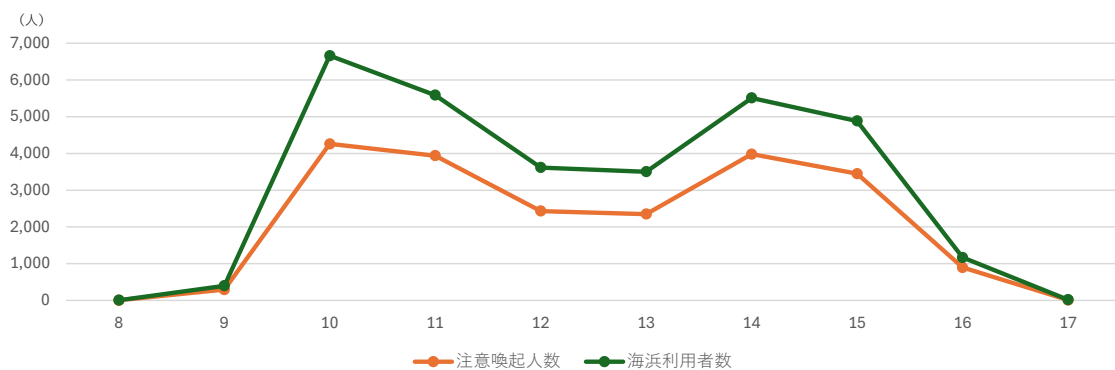


図 88 巡回の時間帯別の実施回数、注意喚起人数、海浜利用者数、声掛け割合

② 曜日別 注意喚起人数 海浜利用者数

- 沖縄本島では、各曜日にて実施を行っている。注意喚起人数および海浜利用者数は海浜の人の多さから土曜、日曜が最も多い。
- 月から金の注意喚起人数および海浜利用者数は少ない傾向にある。

表 33 曜日別 注意喚起人数 海浜利用者数

	月	火	水	木	金	土	日	計
実施日数	47	46	47	48	47	47	47	329
実施箇所数	604	554	604	652	651	636	632	4,333
注意喚起人数	2,824	2,029	2,189	2,434	2,372	5,025	4,737	21,610
海浜利用者数	4,359	2,694	3,122	3,440	3,686	7,162	6,883	31,346

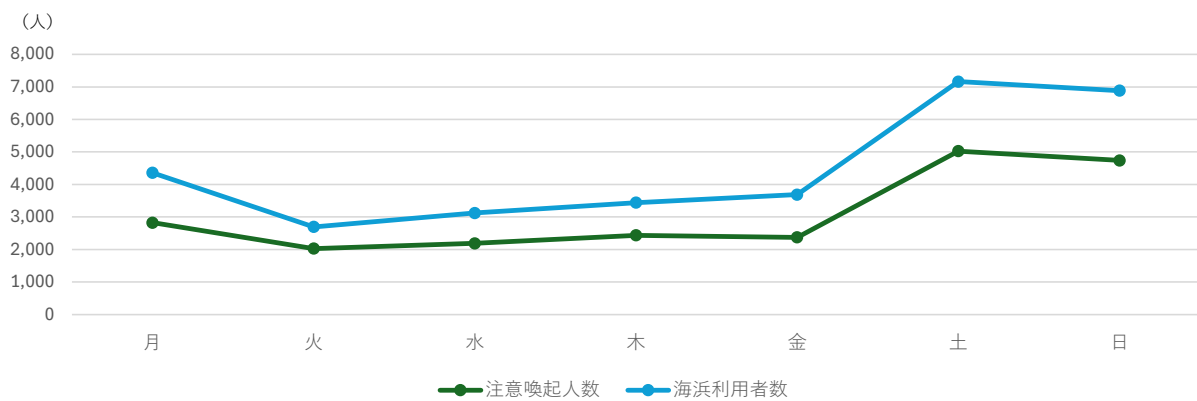


図 89 曜日別 注意喚起人数 海浜利用者数

③ 海浜別利用状況

- 利用アクティビティは全体ではビーチ（休憩・散策等）が23%、スノーケルが15%、遊泳が14%、磯遊びが%、SUPが4%であった。
- 海浜ごとに特性が見られ、裏真栄田であればスノーケル、北名城ビーチであればSUPが多いなど把握することができた。

表 34 海浜別利用状況

順位	海浜名	市町村	利用アクティビティ										
			ビーチ	スノーケル	遊泳	利用無し	磯遊び	SUP	ダイビング	釣り	サーフィン	カヤック	その他
			23%	15%	14%	29%	5%	4%	4%	3%	2%	1%	0%
1	裏真栄田	恩納村	27%	23%	18%	5%	11%	5%	5%	1%	4%	1%	0%
2	アボガマ	恩納村	25%	19%	11%	14%	10%	1%	14%	2%	3%	0%	0%
3	希望ヶ丘ビーチ	恩納村	31%	19%	21%	14%	4%	7%	0%	2%	0%	1%	0%
4	なかゆくい	恩納村	25%	23%	15%	15%	6%	6%	6%	2%	1%	1%	0%
5	富着ビーチ	恩納村	28%	12%	22%	32%	3%	2%	0%	0%	0%	0%	0%
6	ダイヤモンドビーチ	恩納村	21%	15%	12%	38%	1%	7%	2%	2%	0%	1%	0%
7	渡具知ビーチ（読谷）	本島中部	28%	13%	20%	0%	20%	8%	0%	3%	0%	8%	0%
8	馬場公園（北谷）	本島南部	28%	11%	22%	0%	15%	9%	0%	7%	4%	4%	0%
9	熱田ビーチ	恩納村	18%	6%	8%	58%	2%	4%	1%	2%	1%	1%	0%
10	大度海岸（ジョンワ・糸満）	本島南部	20%	25%	25%	0%	14%	7%	5%	5%	0%	0%	0%
11	谷糸ビーチ	恩納村	16%	4%	5%	56%	4%	2%	1%	11%	0%	1%	1%
12	安富祖ビーチ	恩納村	12%	3%	6%	64%	1%	1%	0%	12%	0%	1%	0%
13	仲泊ビーチ	恩納村	20%	2%	7%	60%	1%	4%	0%	4%	0%	1%	0%
14	アカティータバンタ	恩納村	15%	15%	6%	53%	0%	2%	1%	6%	2%	0%	0%
15	馬天の天の浜（南城）	本島南部	44%	0%	33%	6%	0%	0%	0%	17%	0%	0%	0%
16	北名城ビーチ（糸満）	本島南部	40%	0%	7%	7%	7%	27%	0%	7%	0%	7%	0%
17	坂名城ビーチ（八重瀬）	本島南部	26%	26%	22%	4%	15%	0%	0%	7%	0%	0%	0%
18	奥武島（南城）	本島南部	24%	0%	47%	12%	12%	0%	0%	6%	0%	0%	0%
19	宇座ビーチ（読谷）	本島中部	38%	10%	19%	19%	14%	0%	0%	0%	0%	0%	0%
20	百名ビーチ（糸満）	本島南部	42%	0%	26%	0%	16%	5%	0%	5%	0%	0%	5%
21	嘉手納マリナー（嘉手納）	本島中部	27%	9%	27%	9%	5%	18%	0%	0%	0%	5%	0%
22	連道原貝塚ビーチ	本島中部	33%	33%	17%	0%	17%	0%	0%	0%	0%	0%	0%
23	ガーラ下（連道原貝塚ビーチ）（読谷）	本島中部	35%	18%	29%	12%	0%	6%	0%	0%	0%	0%	0%
24	モメンバルビーチ（読谷）	本島中部	27%	14%	14%	23%	5%	14%	0%	0%	0%	5%	0%
25	潮崎ビーチ（糸満）	本島南部	40%	7%	27%	0%	7%	13%	0%	7%	0%	0%	0%
26	コーナー（北谷）	本島中部	8%	0%	17%	17%	33%	0%	0%	0%	25%	0%	0%
27	ナッコウリビーチ（メロディ浜）（読谷）	本島中部	44%	22%	11%	22%	0%	0%	0%	0%	0%	0%	0%
28	真栄田岬	恩納村	50%	50%	0%	0%	0%	0%	0%	0%	0%	0%	0%
29	宜野湾展望公園横（宜野湾）	本島中部	50%	0%	0%	0%	0%	0%	0%	50%	0%	0%	0%
30	ヒズシビーチ	座間味村	55%	36%	0%	9%	0%	0%	0%	0%	0%	0%	0%
31	都屋ビーチ（天浜）（読谷）	本島中部	31%	15%	23%	23%	0%	8%	0%	0%	0%	0%	0%
32	マジャノハマ	座間味村	35%	35%	12%	19%	0%	0%	0%	0%	0%	0%	0%
33	ユヒナ浜	座間味村	38%	23%	8%	23%	0%	0%	0%	8%	0%	0%	0%
34	ぐしちゃん浜（八重瀬）	本島南部	43%	0%	14%	0%	43%	0%	0%	0%	0%	0%	0%
35	三角浜（北谷）	本島中部	6%	28%	11%	22%	0%	6%	6%	17%	0%	0%	6%
36	カーミージー	本島南部	0%	0%	0%	0%	50%	0%	0%	50%	0%	0%	0%
38	イノー浜	座間味村	40%	30%	0%	30%	0%	0%	0%	0%	0%	0%	0%
39	ギーザバンタ	本島南部	13%	0%	13%	13%	13%	0%	13%	0%	0%	0%	38%
40	神の浜	座間味村	0%	11%	0%	78%	0%	0%	0%	11%	0%	0%	0%
41	高江ビーチ	本島東海岸中部	100%	0%	0%	0%	0%	0%	0%	0%	0%	0%	0%
42	クシバルビーチ	座間味村	27%	18%	0%	36%	0%	0%	0%	9%	9%	0%	0%
43	残波ビーチ横（読谷）	本島中部	13%	13%	25%	38%	13%	0%	0%	0%	0%	0%	0%
44	メーの浜	座間味村	0%	0%	9%	73%	0%	9%	0%	9%	0%	0%	0%
45	座間味シル	座間味村	10%	20%	0%	70%	0%	0%	0%	0%	0%	0%	0%
46	シルミチューの浜	本島東海岸中部	50%	0%	50%	0%	0%	0%	0%	0%	0%	0%	0%
47	アカティータ	恩納村	25%	25%	0%	0%	0%	25%	0%	25%	0%	0%	0%
48	スーサイド	本島南部	0%	9%	9%	36%	0%	0%	0%	27%	18%	0%	0%
49	楚辺ビーチ（読谷）	本島中部	8%	0%	8%	67%	17%	0%	0%	0%	0%	0%	0%
50	トーマ浜	座間味村	27%	18%	0%	55%	0%	0%	0%	0%	0%	0%	0%
51	前浜	座間味村	18%	27%	9%	45%	0%	0%	0%	0%	0%	0%	0%
52	東江海岸（名護）	本島北部（西側）	100%	0%	0%	0%	0%	0%	0%	0%	0%	0%	0%
53	水釜（嘉手納）	本島中部	13%	13%	0%	50%	0%	0%	0%	25%	0%	0%	0%
54	ウハマ	座間味村	9%	9%	9%	73%	0%	0%	0%	0%	0%	0%	0%
55	ジャンジャン	座間味村	0%	11%	0%	89%	0%	0%	0%	0%	0%	0%	0%
56	アグの浜	座間味村	11%	0%	0%	89%	0%	0%	0%	0%	0%	0%	0%
57	赤墓ビーチ（サダハマ）（今帰仁）	本島北部（西側）	100%	0%	0%	0%	0%	0%	0%	0%	0%	0%	0%
58	東恩納ビーチ	本島東海岸中部	0%	0%	0%	0%	0%	0%	0%	0%	100%	0%	0%
59	アーチ島	本島南部	33%	33%	33%	0%	0%	0%	0%	0%	0%	0%	0%
60	レッドビーチ	本島北部（東側）	0%	0%	0%	0%	0%	0%	100%	0%	0%	0%	0%

④ 月別の海浜利用状況

- 巡回中の観光客の利用状況（アクティビティ）の構成比は以下の通り。
- 11月以降は利用無しが7割を超える。

表 35 月別の海浜利用状況

	ビーチ	スノーケル	遊泳	利用無し	磯遊び	SUP	ダイビング	釣り	サーフィン	カヤック	散歩	無し	その他	実施箇所数
5月(n=350)	45%	27%	11%	33%	13%	8%	10%	7%	2%	1%	0%	0%	3%	350
6月(n=392)	42%	29%	30%	36%	17%	10%	9%	6%	1%	3%	0%	0%	1%	392
7月(n=396)	59%	45%	46%	24%	15%	15%	10%	9%	4%	1%	1%	0%	3%	396
8月(n=494)	58%	40%	46%	27%	20%	10%	5%	5%	2%	2%	1%	0%	3%	494
9月(n=592)	41%	30%	29%	43%	7%	7%	6%	7%	2%	2%	1%	0%	2%	592
10月(n=358)	56%	35%	36%	34%	11%	6%	10%	6%	3%	1%	0%	0%	1%	358
11月(n=336)	34%	16%	9%	51%	4%	2%	4%	4%	4%	0%	0%	0%	6%	336
12月(n=371)	14%	5%	2%	71%	1%	2%	3%	4%	4%	1%	0%	0%	6%	371
1月(n=375)	17%	7%	2%	71%	1%	1%	4%	2%	2%	0%	0%	0%	3%	375
2月(n=337)	6%	3%	1%	81%	1%	1%	3%	2%	3%	0%	0%	0%	5%	337
3月(n=319)	22%	13%	7%	64%	3%	2%	5%	6%	1%	0%	0%	0%	3%	319

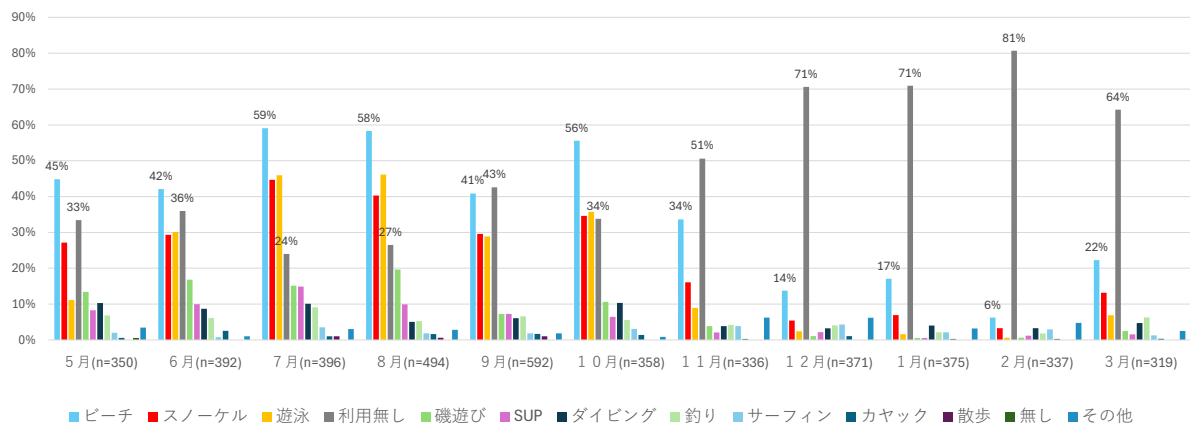


図 90 月別の海浜利用状況

5) 講習会参加者へのアンケート調査

本講習会ではリーフレット記載の QR コードを導線として、実際に講習を受けた方に対して講習会に関する感想を確認した。(102 名) 以下にその概要を示す。

① 講習会参加者の居住地

- 講習会参加者の居住地は約 6 割が県内に在住であった。
- 県外在住は約 4 割であった。

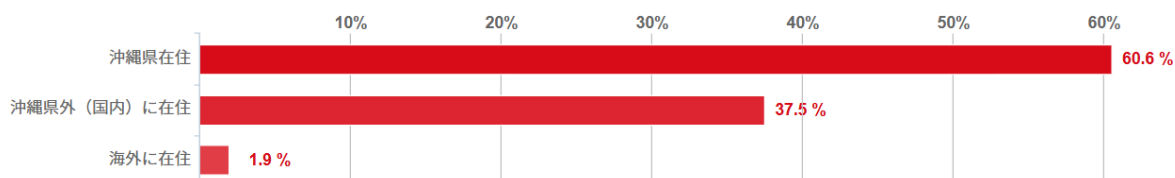


図 91 講習会参加の居住地 (N=102 名)

② 講習を受けての海の安全への意識は高まったか？

- 講習を受けての海の安全への意識は 98%は意識が高まったと回答した。

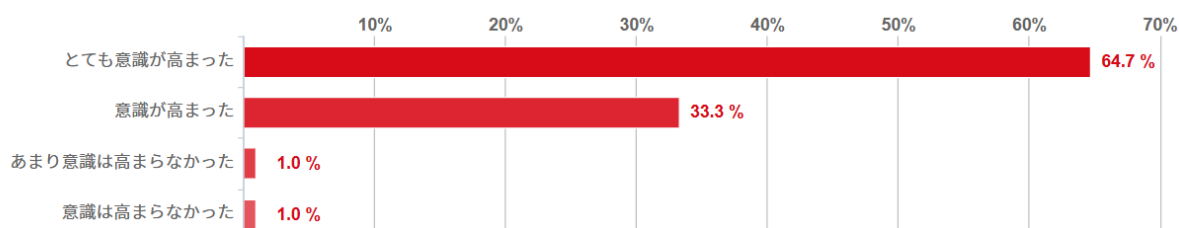


図 92 講習を受けての海の安全への意識は高まったか？ (N=102 名)

③ ライフセーバー等の講習、声掛けは海の事故を減らすために必要か？

- 本講習は海の事故を減らすためにとても必要と思うが約 8 割、必要と思うが 18%であった。

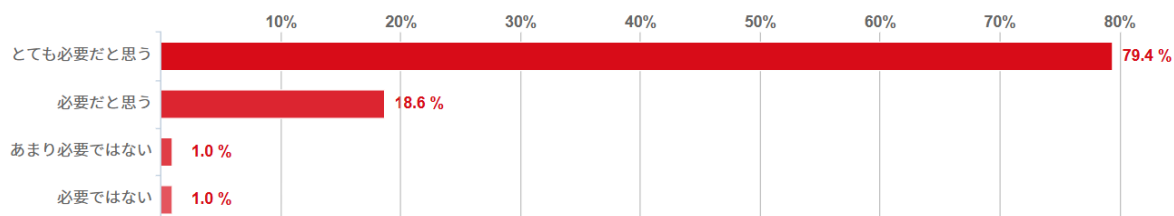


図 93 ライフセーバー等の講習、声掛けは海の事故を減らすために必要か？ (N=102 名)

④ 実際に講習を受けた方の声（抜粋）

- ライフセーバーがいるビーチをもっと増やしてほしい。
- 岩場で手をけがしていた時に助けてくれたから岩場は危ないと思いました。
- 沖縄の海は綺麗で、人が集まりやすいからこそライフセーバーや声掛けは必要と思いました。
- ハワイのように当たり前にライフガードがいるような海になってほしい。
- 米原ビーチでライフセーバーの方からもらったリーフレットで監視員のいないビーチの危険性を知りました。離岸流が発生している所は白い波が立たないことも学びました。ありがとうございます。
- 学校などでも講習会を行って良いと思う
- もとからなるべく気をつけて海のレジャーをしているつもりだが、知っている話でも改めて聞くことで再度気をつけようと思いました。
- 知識を付けて海に入ること意識が高まった。安全に泳ぐためには必要だと思った。
- この活動とても素晴らしいと思います。沖縄県在住でも、海によって潮の流れや現地の方しか知らない情報があると思うのでこの活動を頑張って続けて頂きたいです。事故がない沖縄になりますように。
- ライフセイバーの方の声かけの仕方がとても丁寧で感じが良く、海に入るのに注意しようと素直に思えました。日本人の方は海を大事にしている方が多いですが、外国の方（特にアジア圏）は遠浅だからとジャバジャバと歩きながら海に入るのを見てみると、珊瑚は陸に近い所からあるのになぁと悲しくなります。身の危険をお知らせするのも勿論大事ですが、サンゴや海の生き物についても周知してくれると尚嬉しいなと思いました！
- 安全に海を楽しむためにお声かけいただき、ありがとうございました。ルールを守って楽しみたいと思います。
- 暑い中、巡回おつかれさまです！水難事故、怪我に気をつけて海を楽しみます！

6) 救助および捜索事案

本活動により救助が4件、捜査協力・救助が2件報告されている。以下に救助4件の概要を記載する。

＜救助事案の詳細＞

- ① 伊良部島内の海岸をパトロールしていた当協会の職員が、中の島海岸で溺れていた人を発見・救助。事故者は、意識、呼吸も安定しており、救急車による搬送も必要なし。事故者は、スノーケリングをする目的で中の島海岸に訪れ、2名（同行者含む）でスノーケリングを開始し、その後、中の島海岸から沖合20m付近で、装備していたスノーケルから浸入した海水を誤飲したことで溺れたとのこと。（宮古島・中の島／韓国籍）
- ② 波が割れており、遊泳が困難な状況。子供は浜へ戻りたがっており親は困惑している様子。5名の内、他2名が波を避ける為に沖へ逃げようとして他3名を沖へ呼んでいた為、声掛けを行い、ライフガードの居る場所へ来るように誘導。（沖縄本島・アポガマ／韓国籍）
- ③ 遊泳者の泳ぎが弱弱しくなっていたため声掛けをしたところ「助けてください」との要請があり、レスキューチューブにてピックアップ。その後は陸にいるライフガードに、他の2名が陸に向けて泳いで帰る姿を監視してもらいながら、レスキューチューブを巻かれた遊泳者をレスキューボードにて引っ張る。（アポガマとウドゥイガマの中間地点／遊泳者3名）
- ④ 阿真沖（うるのさち）で泳いでる方を運転中に発見し、遊泳禁止エリア、航路かつ潮流が強いため、レスキューボードで声掛けへ。声掛けに行ったところ、泳いでいた方は、自力で浜に戻ることが難しく、レスキューボードに乗せて浜まで戻す。（座間味／日本人3名）