

Ⅲ 母子保健の主なる統計

1. 本統計に用いられる比率

- 1 出生率 = $\frac{\text{年間出生数}}{\text{10月1日現在人口}} \times 1,000$
- 2 合計特殊出生率 = $\frac{\text{母の年齢別出生数}}{\text{年齢別女子人口}}$
- 3 低体重児出生率 = $\frac{\text{年間2,500g未満出生数}}{\text{年間出生数(体重不詳を除く)}} \times 100$
- 4 自然増加率 = $\frac{\text{自然増加数(出生数-死亡数)}}{\text{10月1日現在人口}} \times 1,000$
- 5 死亡率 = $\frac{\text{年間死亡数}}{\text{10月1日現在人口}} \times 1,000$
- 6 乳児死亡率 = $\frac{\text{年間乳児死亡数}}{\text{年間出生数}} \times 1,000$
- 7 新生児死亡率 = $\frac{\text{年間新生児死亡数}}{\text{年間出生数}} \times 1,000$
- 8 妊産婦死亡率 = $\frac{\text{年間妊産婦死亡数}}{\text{年間出産数(出生数+死産数)(又は年間出生数)}} \times 100,000$
- 9 死産率 = $\frac{\text{年間死産数(自然+人工)}}{\text{年間出産数(出生数+死産数)}} \times 1,000$
- 10 周産期死亡率 = $\frac{\text{年間周産期死亡数}}{\text{年間出生数+妊娠満22週以後の死産数}} \times 1,000$

*合計特殊出生率とは15歳から49歳までの女子の年齢別出生率を合計したもので、1人の女子が仮にその年次の年齢別出生率で一生の間に生むとしたときの子ども数に相当する。

*乳児死亡とは、生後1年未満の死亡、新生児死亡とは生後4週(28日)未満の死亡をいう。

*死産とは妊娠満12週以後のものをいう。

*周産期死亡とは、妊娠満22週以後の死産と早期新生児死亡(生後1週(7日)未満の死亡)をあわせたものをいう。なお、平成6年以前の周産期死亡は、妊娠満28週以後の死産と早期新生児死亡をあわせたものである。

●表象記号について

計数のない場合	-又は 標記なし
計数不明の場合	…
数または比率が微小(0.05未満)の場合	0.0

2. 出生率・低体重児出生率の推移

本県の人口動態によると、出生は昭和27年以降徐々に減少する傾向にあり、令和2年は14,943人で、前年の14,902人より41人増加した。出生率は10.3と前年より0.1ポイント減少した。全国比較してみると、3.5ポイント高く、昭和49年以降46年連続全国第1位の出生率である。

出生場所では昭和35年には自宅出産が全出生数の80%を占めていたのが、昭和40年には40.8%と半分に減少し、平成9年以降は0.2%前後となっている。一方、病院及び診療所での分娩は平成9年以降99.0%前後になっている。

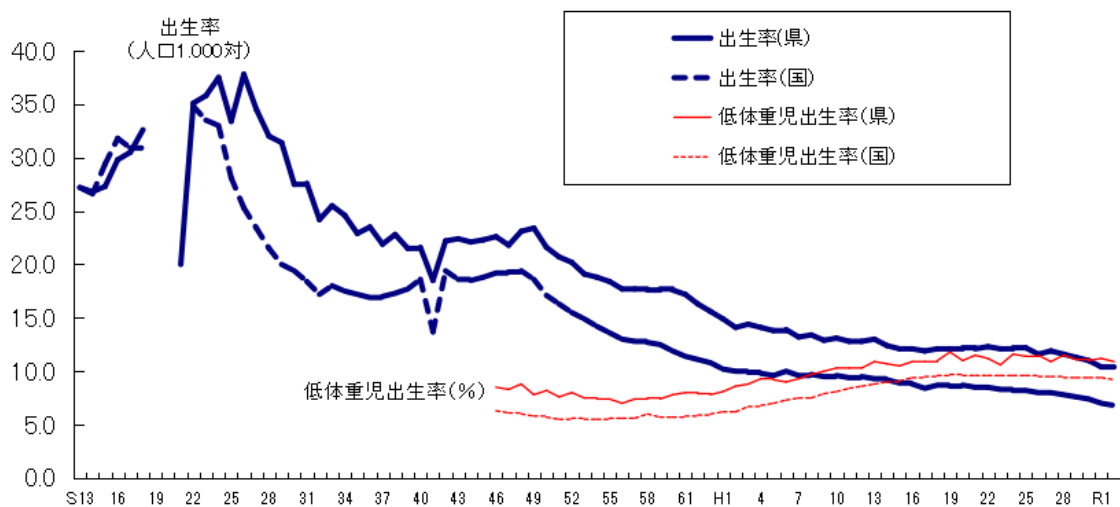
低体重児出生率は依然として高く、令和2年は全国の9.2%に対し、沖縄県は10.9%と高率である。

乳児死亡率については、大正14年77.1（出生千対）であったが、戦後は12.7と激減し、令和2年は2.6である。全国の1.8より高く、順位は高いほうから5位。また、新生児死亡率については、令和2年は1.3で昨年の0.5から0.8ポイント増加し、全国比較しても0.5高い結果であった。

また、妊産婦死亡率は、大正14年全国平均が出生万対30.2、本県は50.2と高率であったが、昭和22年以降は20以下となり、現在では妊産婦死亡数は年間0～2と推移し、令和2年の死亡数は2である。

(図 3-1)

出生率・低体重児出生率の推移



3. 全国からみた沖縄県の母子統計(令和2年度)

(表3-1)

順位	出生		低体重児出生率		合計特殊出生率		乳児死亡		新生児死亡		周産期死亡		死産		妊産婦死亡		人工妊娠中絶実施率	
	(年)		(年)		(年)		(年)		(年)		(年)		(年)		(年)		(年度)	
	都道府県	率	都道府県	率	都道府県	率	都道府県	率	都道府県	率	都道府県	率	都道府県	率	都道府県	率	都道府県	率
	人口千対		人口千対		人口千対		出生千対		出生千対		出生千対		出生千対		出生10万対		15~49歳女子人口千対	
	全国	6.8	全国	9.2	全国	1.33	全国	1.8	全国	0.8	全国	3.2	全国	20.1	全国	2.7	全国	5.8
1	沖縄	10.3	沖縄	10.9	沖縄	1.83	福井	4.5	福井	2.6	島根	5.3	宮崎	24.6	徳島	21.7	宮崎	8.2
2	福岡	7.7	山梨	10.7	宮崎	1.65	徳島	3.5	青森	2.2	大分	4.7	北海道	24.1	福島	17.4	鹿児島	7.8
3	愛知	7.6	栃木	10.5	長崎	1.61	高知	2.7	徳島	2	青森	4.7	鹿児島	23.3	沖縄	13.1	福岡	7.7
4	滋賀	7.6	秋田	10.4	鹿児島	1.61	島根	2.7	島根	1.8	山梨	4.6	愛媛	23.3	愛媛	12.1	東京	7.6
5	熊本	7.6	鹿児島	10.4	熊本	1.6	青森	2.6	山形	1.4	徳島	4.4	群馬	23.1	長崎	10.7	鳥取	7.5
6	佐賀	7.5	島根	10.2	島根	1.6	沖縄	2.6	山梨	1.4	佐賀	4.2	福島	22.7	千葉	9.8	熊本	7.5
7	東京	7.4	鳥取	10.1	佐賀	1.59	茨城	2.6	沖縄	1.3	福井	4.1	鳥取	22.7	栃木	8.3	長崎	7
8	鹿児島	7.4	山口	10	福井	1.56	福島	2.5	三重	1.3	秋田	4	岩手	21.8	長野	7.6	福島	6.9
9	岡山	7.3	岩手	9.6	大分	1.55	三重	2.4	長崎	1.2	千葉	4	神奈川	21.8	宮城	6.8	佐賀	6.9
10	宮崎	7.3	茨城	9.6	鳥取	1.52	長崎	2.4	長野	1.2	福島	3.9	栃木	21.7	神奈川	4.8	大分	6.9
11	大阪	7.2	長野	9.6	滋賀	1.5	山形	2.3	栃木	1.1	香川	3.9	秋田	21.3	埼玉	4.1	広島	6.8
12	広島	7.1	宮崎	9.6	山梨	1.48	宮崎	2.2	滋賀	1.1	宮城	3.9	熊本	21.2	北海道	3.3	大阪	6.6
13	福井	7.1	静岡	9.5	山口	1.48	山梨	2.1	宮城	1	長野	3.8	沖縄	21.2	大阪	3.2	沖縄	6.6
14	長崎	7	高知	9.5	徳島	1.48	栃木	2.1	佐賀	1	群馬	3.8	宮城	21	兵庫	2.7	高知	6.5
15	石川	6.9	大分	9.5	岡山	1.48	千葉	2.1	千葉	1	石川	3.7	埼玉	20.9	青森	-	宮城	6.4
16	兵庫	6.9	埼玉	9.4	広島	1.48	鹿児島	2.1	福島	1	栃木	3.7	青森	20.8	岩手	-	青森	6.3
17	鳥取	6.9	新潟	9.4	香川	1.47	静岡	2	高知	1	山形	3.5	福岡	20.6	秋田	-	岩手	6.3
18	大分	6.8	和歌山	9.4	石川	1.47	長野	2	静岡	1	富山	3.5	大分	20.5	山形	-	徳島	6.1
19	神奈川	6.8	福岡	9.4	長野	1.46	秋田	2	大分	0.9	静岡	3.5	長崎	20.5	茨城	-	愛媛	6.1
20	島根	6.8	宮城	9.3	愛知	1.44	北海道	2	宮崎	0.9	和歌山	3.5	東京	20.4	群馬	-	北海道	6
21	埼玉	6.6	広島	9.3	富山	1.44	宮城	1.9	秋田	0.9	沖縄	3.5	千葉	20.3	東京	-	栃木	6
22	香川	6.6	北海道	9.2	和歌山	1.43	佐賀	1.8	愛知	0.9	鳥取	3.4	徳島	20.2	新潟	-	岡山	6
23	千葉	6.6	群馬	9.2	高知	1.43	福岡	1.8	群馬	0.9	高知	3.4	島根	19.9	富山	-	群馬	5.8
24	山梨	6.5	千葉	9.2	岐阜	1.42	滋賀	1.8	新潟	0.8	愛媛	3.3	奈良	19.8	石川	-	長野	5.8
25	京都	6.5	愛知	9.2	三重	1.42	岐阜	1.8	北海道	0.8	奈良	3.3	大阪	19.8	福井	-	山口	5.8
26	三重	6.5	兵庫	9.2	福岡	1.41	大阪	1.8	神奈川	0.8	神奈川	3.3	香川	19.7	山梨	-	香川	5.6
27	長野	6.4	山形	9.1	愛媛	1.4	富山	1.8	岐阜	0.8	兵庫	3.2	長野	19.7	岐阜	-	秋田	5.5
28	静岡	6.4	滋賀	9.1	兵庫	1.39	大分	1.7	福岡	0.8	京都	3.2	山梨	19.5	静岡	-	神奈川	5.5
29	宮城	6.4	奈良	9.1	福島	1.39	愛知	1.7	香川	0.8	広島	3.2	広島	19.4	愛知	-	福井	5.5
30	徳島	6.3	佐賀	9.1	静岡	1.39	熊本	1.7	茨城	0.8	新潟	3.2	岡山	19.4	三重	-	山梨	5.5
31	岐阜	6.3	神奈川	9	群馬	1.39	石川	1.7	富山	0.8	岩手	3.1	茨城	19.2	滋賀	-	新潟	5.4
32	和歌山	6.3	福井	9	山形	1.37	兵庫	1.7	石川	0.8	北海道	3.1	和歌山	19	京都	-	石川	5.4
33	栃木	6.2	香川	9	茨城	1.34	奈良	1.7	奈良	0.8	愛知	3	佐賀	19	奈良	-	愛知	5.4
34	茨城	6.2	長崎	9	青森	1.33	埼玉	1.6	大阪	0.7	東京	3	山形	18.8	和歌山	-	三重	5.2
35	群馬	6.2	東京	8.9	新潟	1.33	神奈川	1.6	兵庫	0.7	鹿児島	2.9	兵庫	18.7	鳥取	-	京都	5.1
36	山口	6.2	京都	8.9	栃木	1.32	群馬	1.5	埼玉	0.7	三重	2.9	三重	18.6	島根	-	和歌山	5.1
37	福島	6.2	大阪	8.9	岩手	1.32	新潟	1.5	広島	0.7	長崎	2.8	高知	18.3	岡山	-	山形	4.9
38	富山	6.1	熊本	8.9	大阪	1.31	広島	1.5	熊本	0.6	埼玉	2.8	富山	18.2	広島	-	静岡	4.8
39	愛媛	6.1	富山	8.7	奈良	1.28	岡山	1.5	東京	0.6	福岡	2.8	新潟	18.1	山口	-	島根	4.8
40	奈良	6	岐阜	8.7	埼玉	1.27	山口	1.5	鹿児島	0.6	滋賀	2.7	愛知	17.9	香川	-	富山	4.7
41	高知	5.9	三重	8.7	千葉	1.27	香川	1.5	岡山	0.6	熊本	2.5	京都	17.7	高知	-	岐阜	4.5
42	新潟	5.9	岡山	8.7	京都	1.26	和歌山	1.4	鳥取	0.5	茨城	2.5	山口	17.7	福岡	-	千葉	4.3
43	山形	5.9	愛媛	8.7	神奈川	1.26	東京	1.4	山口	0.5	宮崎	2.5	滋賀	17.3	佐賀	-	兵庫	4.2
44	北海道	5.7	青森	8.6	秋田	1.24	鳥取	1.3	岩手	0.4	岡山	2.4	福井	17.2	熊本	-	滋賀	4
45	岩手	5.6	徳島	8.6	北海道	1.21	京都	1.3	愛媛	0.4	大阪	2.4	静岡	17.2	大分	-	埼玉	3.5
46	青森	5.5	福島	8.4	宮城	1.2	岩手	1.2	京都	0.4	山口	2.2	岐阜	16.8	宮崎	-	奈良	3.2
47	秋田	4.7	石川	8.4	東京	1.12	愛媛	0.9	和歌山	0.3	岐阜	2.1	石川	16.7	鹿児島	-	茨城	3.1

※周産期死亡は平成7年から妊娠満22週以後の死産+早期新生児死亡

資料:厚生労働省(令和2年人口動態統計及び令和2年度衛生行政報告例)

4. 年次別人口動態

事項	出生率		死亡率		乳児死亡率		新生児死亡率		妊産婦死亡率 (出生10万対)		周産期死亡率		死産率		
	年次	県	全国	県	全国	県	全国	県	全国	県	全国	県	全国	県	全国
1933	S8	25.7	31.5	16.2	17.7	54.9	121.3	3.8	48.5	...	271.7
1934	9	26.4	29.9	15.8	18.1	53.9	124.8	6.4	50.6	...	279.3
1935	10	27.7	31.6	16.1	16.8	51.2	106.7	3.9	44.7	...	260.1	50.1
1936	11	26.5	30.0	17.4	17.5	50.0	116.7	4.7	48.1	...	256.1
1937	12	26.4	30.9	15.9	17.1	45.5	105.8	4.3	43.8	...	249.6
1938	13	27.8	27.2	16.3	17.7	46.7	114.4	4.1	46.2	...	252.9
1939	14	26.8	26.6	17.6	17.8	44.6	106.2	4.8	44.3	...	253.4
1940	15	27.3	29.4	17.5	16.5	37.6	90.0	5.3	38.7	...	239.6	46.0
1941	16	29.8	31.8	16.0	16.0	42.3	84.1	...	34.2	...	216.4
1942	17	30.5	30.9	15.4	16.1	36.9	85.5	...	34.1	...	205.3
1943	18	32.6	30.9	16.2	16.7	16.4	86.6	...	33.8	...	201.6
1944	19
1945	20
1946	21	20.0	...	13.0
1947	22	35.1	34.8	10.0	14.6	...	76.7	...	31.4	...	167.5	44.2
1948	23	35.8	33.5	9.4	11.9	...	61.7	...	27.5	...	165.5
1949	24	37.5	33.0	8.8	11.5	...	62.5	...	26.9	...	170.6
1950	25	33.4	28.1	7.4	10.9	...	60.1	...	27.4	...	176.1	...	46.6	...	84.9
1951	26	37.8	25.3	7.4	9.9	...	57.5	...	27.5	...	172.7	...	46.7	...	92.2
1952	27	34.5	23.4	7.3	8.9	12.7	49.4	...	25.4	...	170.4	...	45.6	...	92.3
1953	28	32.0	21.5	7.0	8.9	13.2	48.9	...	25.5	...	180.6	...	46.0	...	93.8
1954	29	31.4	20.0	6.0	8.2	...	44.6	...	24.1	...	184.3	...	45.1	...	95.6
1955	30	27.5	19.4	5.5	7.8	10.9	39.8	...	22.3	...	178.8	...	43.9	...	95.8
1956	31	27.6	18.4	5.6	8.0	10.5	40.6	...	23.0	...	170.4	...	45.5	...	97.1
1957	32	24.2	17.2	5.3	8.3	12.7	40.0	...	21.6	...	170.9	...	40.0	...	101.2
1958	33	25.5	18.0	4.4	7.4	8.3	34.5	...	19.5	...	154.8	...	43.9	...	100.7
1959	34	24.6	17.5	4.8	7.4	10.6	33.7	...	18.6	...	146.4	...	43.0	...	100.6
1960	35	22.9	17.2	5.1	7.6	10.5	30.7	1.9	17.0	98.9	130.6	...	41.4	...	100.4
1961	36	23.5	16.9	5.2	7.4	10.5	28.6	2.2	16.5	166.8	120.4	...	40.9	...	101.7
1962	37	21.9	17.0	5.3	7.5	9.7	26.4	2.0	15.3	125.9	112.0	...	38.7	...	98.8
1963	38	22.8	17.3	5.3	7.0	9.8	23.2	1.5	13.8	114.6	102.5	...	36.2	...	95.6
1964	39	21.5	17.7	5.3	6.9	9.8	20.4	1.5	12.4	100.2	99.0	...	33.1	...	89.2
1965	40	21.6	18.6	5.3	7.1	10.1	18.5	1.8	11.7	114.0	87.6	...	30.1	...	81.4
1966	41	18.5	13.7	5.2	6.8	10.0	19.3	3.3	12.0	126.3	93.0	...	31.3	...	98.2
1967	42	22.2	19.4	5.0	6.8	7.6	14.9	2.3	9.9	81.9	70.5	...	26.3	...	71.6
1968	43	22.4	18.6	5.3	6.8	11.6	15.3	4.0	9.8	88.9	68.1	...	24.5	...	71.1
1969	44	22.1	18.5	5.1	6.8	11.1	14.2	4.1	9.1	66.3	57.9	10.0	23.0	...	68.6
1970	45	22.3	18.8	5.5	6.9	9.0	13.1	3.2	8.7	57.0	52.1	9.2	21.7	...	65.3
1971	46	22.6	19.2	5.3	6.6	10.8	12.4	4.5	8.2	37.7	45.2	9.2	20.4	9.9	61.4
1972	47	21.8	19.3	5.3	6.5	11.5	11.7	5.7	7.8	57.5	40.6	13.2	19.0	15.9	57.8
1973	48	23.4	19.4	5.6	6.6	14.8	11.3	7.5	7.4	39.0	38.3	16.0	18.0	20.2	52.6
1974	49	23.4	18.6	5.4	6.5	12.5	10.8	6.9	7.1	50.7	34.5	14.4	16.9	21.5	51.3
1975	50	21.6	17.1	5.4	6.3	12.1	10.0	7.4	6.3	35.8	28.7	15.6	16.0	24.0	50.8
1976	51	20.7	16.3	5.1	6.3	10.8	9.3	6.7	6.4	18.4	25.9	14.7	14.8	24.4	52.7
1977	52	20.2	15.5	4.9	6.1	11.7	8.9	7.3	6.1	4.7	23.1	15.0	14.1	26.5	51.5

(昭和8年～令和2年)

(表3-2)

事項 年次	出生率		死亡率		乳児死亡率		新生児死亡率		妊産婦死亡率 (出生10万対)		周産期 死亡率		死産率		
	県	全国	県	全国	県	全国	県	全国	県	全国	県	全国	県	全国	
1978	53	19.1	14.9	4.8	6.1	8.3	8.4	4.9	5.6	19.4	22.1	15.0	13.0	28.1	48.7
1979	54	18.8	14.2	4.7	6.0	8.1	7.9	5.0	5.2	19.5	22.9	12.7	12.5	24.9	47.7
1980	55	18.6	13.6	4.9	6.2	7.8	7.5	5.2	4.9	9.9	20.5	11.9	11.7	25.9	46.8
1981	56	17.7	13.0	4.8	6.1	7.0	7.1	4.0	4.7	25.3	19.2	11.0	10.8	29.6	49.2
1982	57	17.7	12.8	4.7	6.0	6.5	6.6	4.0	4.2	15.0	18.4	10.3	10.1	29.0	49.0
1983	58	17.6	12.7	4.9	6.2	7.3	6.2	4.9	3.9	10.0	15.5	10.3	9.3	28.6	45.5
1984	59	17.7	12.5	4.6	6.2	6.7	6.0	4.2	3.7	14.7	15.3	10.0	8.7	31.2	46.3
1985	60	17.6	11.9	4.5	6.3	5.6	5.5	2.9	3.4	14.5	15.8	7.2	8.0	29.5	46.0
1986	61	17.2	11.4	4.7	6.2	6.7	5.2	4.2	3.1	24.5	13.5	7.5	7.3	29.8	45.3
1987	62	16.3	11.1	4.7	6.2	6.0	5.0	3.2	2.9	5.1	12.0	7.1	6.9	31.6	45.3
1988	63	15.6	10.8	4.8	6.5	5.0	4.8	2.9	2.7	-	9.6	7.0	6.5	33.2	43.4
1989	H元	14.9	10.2	4.8	6.4	5.6	4.6	2.8	2.6	5.5	10.8	6.2	6.0	35.8	42.4
1990	2	14.0	10.0	5.3	6.7	7.2	4.6	4.3	2.6	-	8.6	7.0	5.7	32.6	42.3
1991	3	14.4	9.9	5.1	6.7	5.2	4.4	3.7	2.4	-	9.0	5.4	5.3	33.8	39.6
1992	4	14.1	9.8	5.4	6.9	5.1	4.5	2.9	2.4	11.5	9.2	5.9	5.2	34.8	38.9
1993	5	13.8	9.6	5.7	7.1	5.0	4.3	2.7	2.3	-	7.7	6.2	5.0	34.7	36.6
1994	6	13.9	10.0	5.4	7.1	5.5	4.2	3.2	2.3	-	6.1	5.4	5.0	32.4	33.5
1995	7	13.2	9.6	5.8	7.4	5.0	4.3	3.6	2.2	-	7.2	9.0	7.0	30.6	32.1
1996	8	13.4	9.7	5.5	7.2	5.1	3.8	3.0	2.0	11.7	6.0	7.8	6.7	29.4	31.7
1997	9	12.9	9.5	5.7	7.3	5.4	3.7	2.9	1.9	24.1	6.5	8.4	6.4	31.1	32.1
1998	10	13.1	9.6	5.9	7.5	5.6	3.6	2.6	2.0	5.9	7.1	6.8	6.2	29.1	31.4
1999	11	12.8	9.4	6.0	7.8	4.5	3.4	2.3	1.8	6.0	6.1	8.7	6.0	35.1	31.6
2000	12	12.8	9.5	6.1	7.7	4.5	3.2	2.4	1.8	-	6.6	6.9	5.8	37.1	31.2
2001	13	13.0	9.3	6.2	7.7	3.8	3.1	2.2	1.6	5.8	6.5	6.8	5.5	35.4	31.0
2002	14	12.4	9.2	6.0	7.8	3.2	3.0	1.5	1.7	12.1	7.3	5.9	5.5	30.6	31.1
2003	15	12.1	8.9	6.3	8.0	2.6	3.0	1.5	1.7	6.1	6.1	6.0	5.3	32.9	30.5
2004	16	12.1	8.8	6.4	8.2	2.9	2.8	1.0	1.5	12.2	4.4	4.7	5.0	32.9	30.0
2005	17	11.9	8.4	6.7	8.6	2.5	2.8	1.6	1.4	6.2	5.8	5.6	4.8	34.9	29.1
2006	18	12.1	8.7	6.7	8.6	2.4	2.6	0.9	1.3	-	4.9	5.0	4.7	36.0	27.5
2007	19	12.1	8.6	6.9	8.8	2.5	2.6	1.2	1.3	6.0	3.2	6.4	4.5	36.6	26.2
2008	20	12.2	8.7	6.9	9.1	2.0	2.6	0.8	1.2	6.0	3.6	3.5	4.3	34.3	25.2
2009	21	12.2	8.5	7.2	9.1	2.4	2.4	0.8	1.2	11.9	5.0	4.8	4.2	33.5	24.6
2010	22	12.3	8.5	7.3	9.5	2.7	2.3	0.8	1.1	5.8	4.2	4.1	4.2	31.7	24.2
2011	23	12.1	8.3	7.7	9.9	2.4	2.3	1.2	1.1	-	3.8	4.3	4.1	31.8	23.9
2012	24	12.2	8.2	7.6	10.0	2.7	2.2	0.9	1.0	-	4.0	4.3	4.0	28.8	23.4
2013	25	12.2	8.2	7.8	10.1	1.7	2.1	1.3	1.0	11.3	3.4	4.5	3.7	25.1	22.9
2014	26	11.6	8.0	8.1	10.1	2.9	2.1	1.2	0.9	5.9	2.7	4.0	3.7	29.3	22.9
2015	27	11.9	8.0	8.1	8.0	2.0	1.9	0.9	0.9	-	3.8	3.2	3.7	24.4	22.0
2016	28	11.6	7.8	8.2	10.5	1.9	2.0	0.8	0.9	-	3.4	3.8	3.6	25.5	21.0
2017	29	11.3	7.6	8.4	10.8	2.5	1.9	1.4	0.9	-	3.4	3.8	3.5	25.7	21.1
2018	30	11.0	7.4	8.5	11.0	1.5	1.9	0.7	0.9	-	3.3	3.4	3.3	23.6	20.9
2019	R元	10.4	7.0	8.7	11.2	1.3	1.9	0.5	0.9	13.1	3.3	2.4	3.4	24.2	22.0
2020	2	10.3	6.8	8.6	11.1	2.6	1.8	1.3	0.8	13.1	2.7	3.5	3.2	21.2	20.1

資料：厚生労働省(人口動態統計)

…は計数不明の場合、-は計数のない場合

5. 主なる人口動態

年次	人口		出生 (人口千対)		死亡 (人口千対)		自然増加 (人口千対)		乳児死亡 (出生千対)		
	調査推計 年月日	実数	数	率	数	率	数	率	数	率	
1965	昭和40	10.1	934,176	20,171	21.6	4,925	5.3	15,246	5.3	204	10.1
1975	50	10.1	1,036,288	22,371	21.6	5,667	5.4	16,704	16.1	270	12.1
1980	55	10.1	1,092,000	20,281	18.6	5,348	4.9	14,933	13.7	159	7.8
1985	60	10.1	1,177,000	20,657	17.6	5,283	4.5	15,374	13.1	115	5.6
1986	61	10.1	1,187,000	20,399	17.2	5,635	4.7	14,764	12.4	137	6.7
1987	62	10.1	1,198,000	19,475	16.3	5,580	4.7	13,895	11.6	117	6.0
1988	63	10.1	1,208,000	18,903	15.6	5,772	4.8	13,131	10.9	95	5.0
1989	平成元	10.1	1,216,000	18,111	14.9	5,818	4.8	12,293	10.1	102	5.6
1990	2	10.1	1,217,505	17,088	14.0	6,469	5.3	10,619	8.7	123	7.2
1991	3	10.1	1,224,000	17,637	14.4	6,263	5.1	11,374	9.3	91	5.2
1992	4	10.1	1,232,000	17,421	14.1	6,665	5.4	10,756	8.7	88	5.1
1993	5	10.1	1,242,000	17,154	13.8	7,023	5.7	10,131	8.2	85	5.0
1994	6	10.1	1,254,000	17,377	13.9	6,830	5.4	10,547	8.4	95	5.5
1995	7	10.1	1,265,783	16,751	13.2	7,283	5.8	9,468	7.5	83	5.0
1996	8	10.1	1,277,000	17,064	13.4	7,038	5.5	10,026	7.9	87	5.1
1997	9	10.1	1,285,000	16,614	12.9	7,381	5.7	9,233	7.2	89	5.4
1998	10	10.1	1,295,000	16,928	13.1	7,643	5.9	9,285	7.2	95	5.6
1999	11	10.1	1,306,000	16,680	12.8	7,880	6.0	8,800	6.7	75	4.5
2000	12	10.1	1,311,482	16,773	12.8	7,946	6.1	8,827	6.7	75	4.5
2001	13	10.1	1,322,000	17,169	13.0	8,132	6.2	9,037	6.8	65	3.8
2002	14	10.1	1,322,000	16,571	12.4	8,037	6.0	8,534	6.4	53	3.2
2003	15	10.1	1,342,000	16,303	12.1	8,433	6.3	7,870	16.2	42	2.6
2004	16	10.1	1,352,000	16,362	12.1	8,610	6.4	7,752	5.7	48	2.9
2005	17	10.1	1,354,695	16,115	11.9	9,021	6.7	7,094	5.2	40	2.5
2006	18	10.1	1,368,137	16,483	12.1	9,121	6.7	7,362	5.4	39	2.4
2007	19	10.1	1,373,754	16,588	12.1	9,399	6.9	7,189	5.3	42	2.5
2008	20	10.1	1,377,708	16,736	12.2	9,492	6.9	7,244	5.3	34	2.0
2009	21	10.1	1,393,543	16,744	12.2	9,923	7.2	6,821	5.0	41	2.4
2010	22	10.1	1,385,983	17,098	12.3	10,156	7.3	6,942	5.0	46	2.7
2011	23	10.1	1,394,118	16,918	12.1	10,686	7.7	6,232	4.5	40	2.4
2012	24	10.1	1,402,127	17,074	12.2	10,626	7.6	6,448	4.6	46	2.7
2013	25	10.1	1,408,051	17,209	12.2	10,956	7.8	6,253	4.4	30	1.7
2014	26	10.1	1,413,305	16,373	11.6	11,361	8.0	5,012	3.5	47	2.9
2015	27	10.1	1,418,682	16,941	11.9	11,326	8.0	5,615	4.0	34	2.0
2016	28	10.1	1,427,583	16,617	11.6	11,706	8.2	4,911	3.4	31	1.9
2017	29	10.1	1,443,802	16,217	11.3	11,945	8.4	4,272	3.0	41	2.5
2018	30	10.1	1,448,101	15,732	11.0	12,157	8.5	3,575	2.5	24	1.5
2019	令和元	10.1	1,454,184	14,902	10.4	12,509	8.7	2,393	1.7	19	1.3
2020	令和2	10.1	1,458,840	14,943	10.3	12,390	8.6	2,553	1.8	39	2.6

*人口は10月1日現在推計人口(県統計課)

(昭和40年～令和2年)

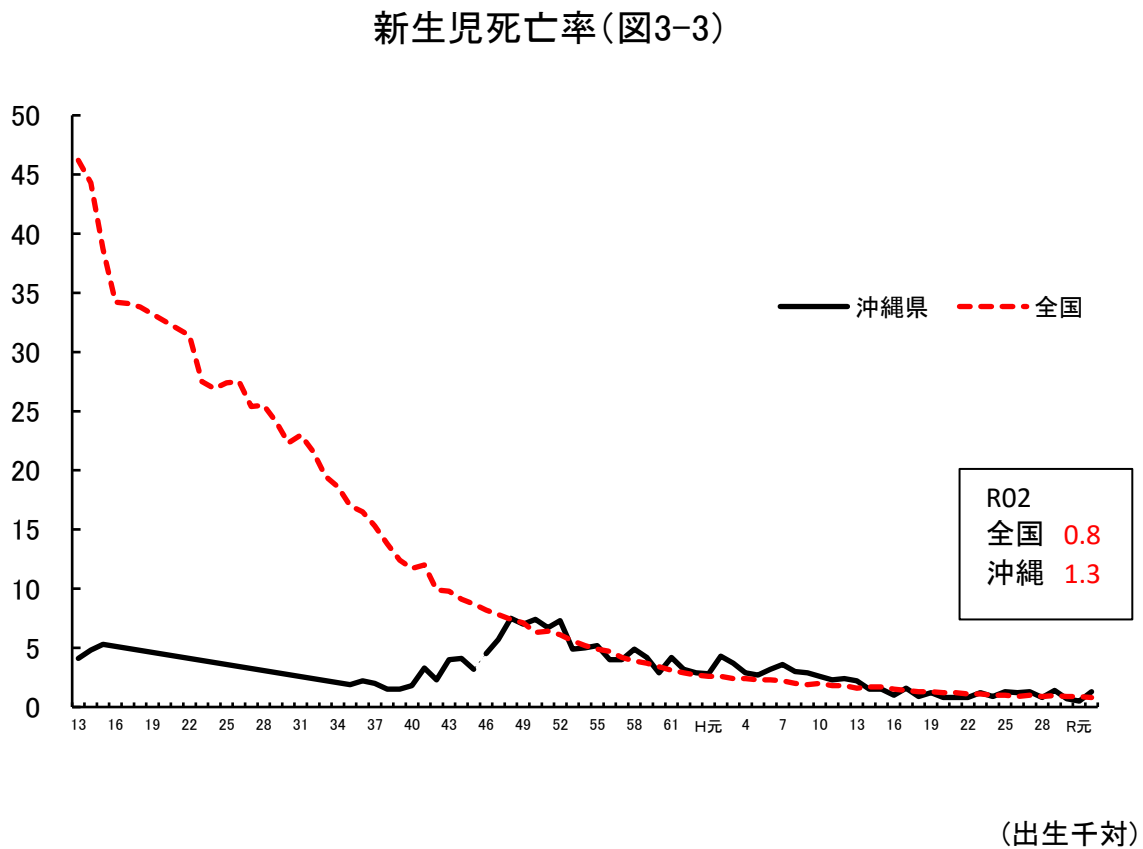
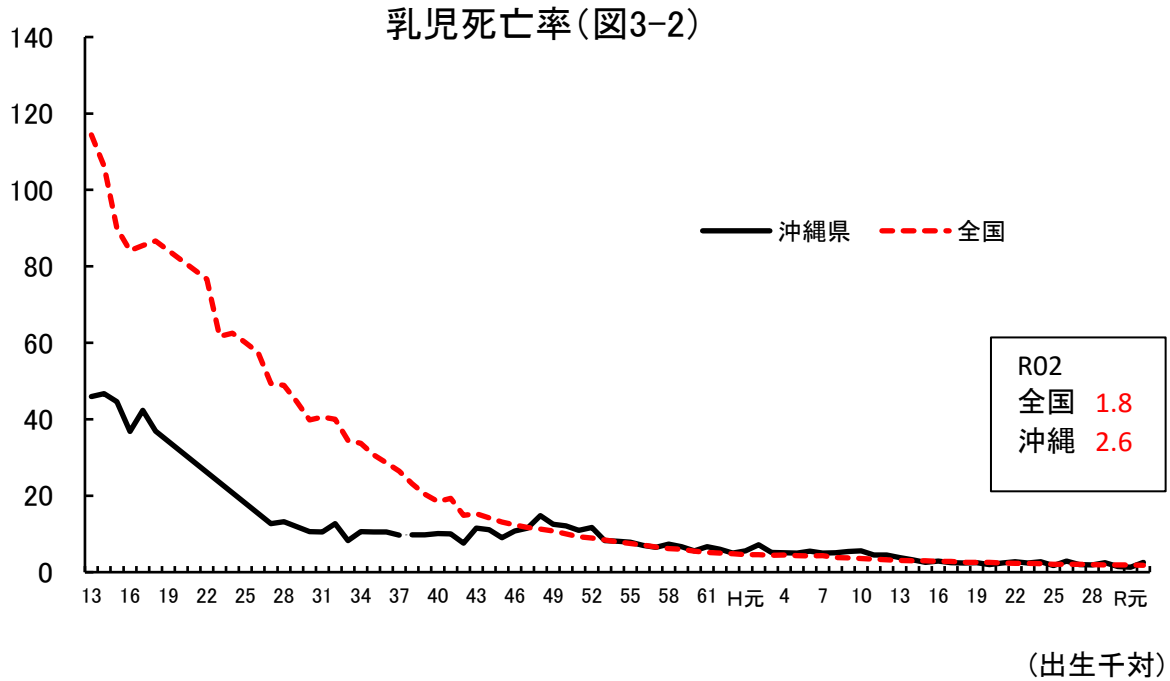
(表3-3)

新生児死亡 (出生千対)		周産期死亡 (出産千対)		妊産婦死亡 (出生10万対)		死産 (出産千対)				不詳
数	率	数	率	数	率	自然		人工		
						数	率	数	率	
37	1.8			23	11.4					
166	7.4	348	15.6	8	3.6	516	22.5	34	1.5	
105	5.2	241	11.9	2	9.9	479	23.0	61	2.9	
60	2.9	149	7.2	3	14.5	474	22.3	155	7.3	
86	4.2	154	7.5	5	24.5	450	21.4	177	8.4	
63	3.2	139	7.1	1	5.1	433	21.5	203	10.1	
55	2.9	132	7.0	-	-	458	23.4	191	9.8	
50	2.8	112	6.2	1	5.5	435	23.2	237	12.6	
74	4.3	119	7.0	-	-	376	21.3	200	11.3	
66	3.7	96	5.4	-	-	412	22.6	205	11.2	
50	2.9	102	5.9	2	11.5	399	22.1	229	12.7	
47	2.7	106	6.2	-	-	402	22.6	214	12.0	
56	3.2	94	5.4	-	-	364	20.3	218	12.1	
60	3.6	152	9.0	-	-	314	18.2	214	12.4	
52	3.0	134	7.8	2	11.7	301	17.1	216	12.3	
49	2.9	141	8.4	4	24.1	314	18.3	219	12.8	
44	2.6	115	6.8	1	5.9	301	17.3	205	11.8	
38	2.3	146	8.7	1	6.0	361	20.9	246	14.2	
41	2.4	116	6.9	-	-	340	19.5	307	17.6	
37	2.2	117	6.8	1	5.8	312	17.5	318	17.9	
25	1.5	99	5.9	2	12.1	263	15.4	260	15.2	
24	1.5	99	6.0	1	6.1	273	16.2	281	16.7	
17	1.0	78	4.7	2	12.2	258	15.2	299	17.7	
26	1.6	90	5.6	1	6.2	257	15.4	326	19.5	
15	0.9	83	5.0	-	-	281	16.4	334	19.5	
20	1.2	106	6.4	1	6.0	284	16.5	346	20.1	
14	0.8	58	3.5	1	6.0	266	15.3	329	19.0	
14	0.8	80	4.8	2	11.9	249	14.4	331	19.1	
13	0.8	70	4.1	1	5.8	255	14.4	305	17.3	
21	1.2	73	4.3	-	-	271	15.5	285	16.3	
16	0.9	73	4.3	-	-	243	13.8	264	15.0	
23	1.3	77	4.5	2	11.6	219	12.4	224	12.7	
20	1.2	65	4.0	1	5.9	233	13.8	261	15.5	
16	0.9	55	3.2	-	-	202	11.6	221	12.7	
14	0.8	63	3.8	-	-	213	12.5	221	13.0	
22	1.4	62	3.8	-	-	202	12.1	226	13.6	
11	0.7	53	3.4	-	-	182	11.4	200	11.8	
8	0.5	36	2.4	2	13.1	180	11.8	190	12.4	
19	1.3	52	3.5	2	13.1	153	10.0	170	11.1	

※妊産婦死亡率は、妊産婦死亡数／出生数で求めている。

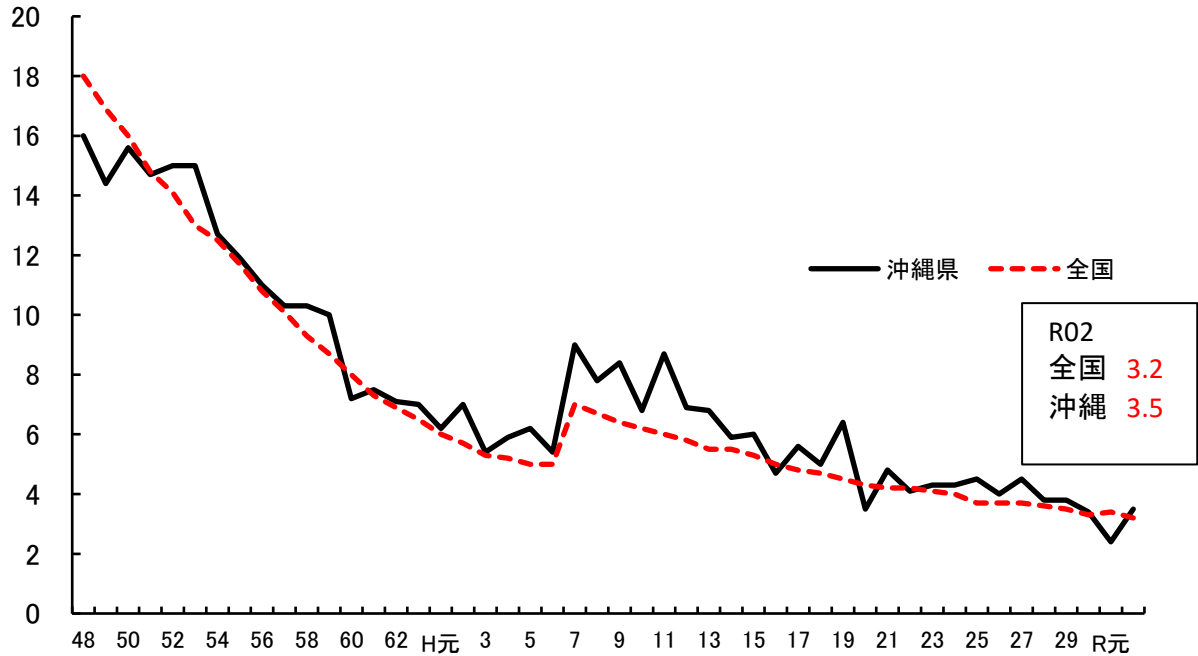
資料：厚生労働省(人口動態統計)

6. 乳児死亡率・新生児死亡率の年次推移



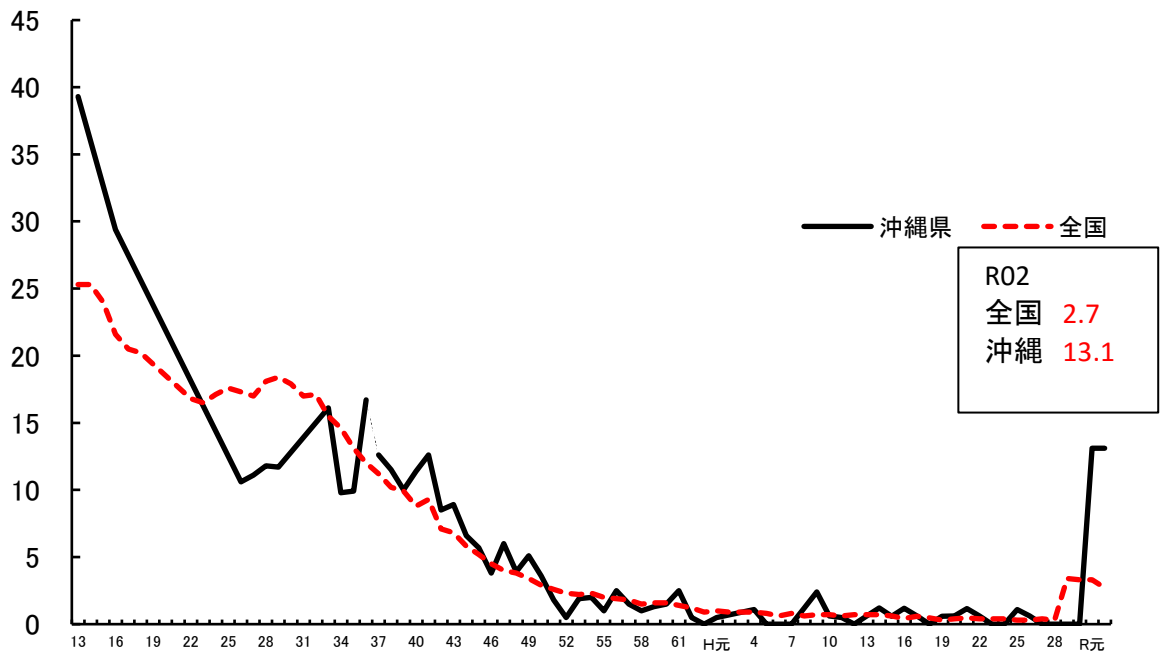
7. 周産期死亡率、妊産婦死亡率の年次推移

周産期死亡率(図3-4)



(出産千対)

妊産婦死亡率(図3-5)



(出生10万対)

8.市町村別

保 健 所 市 町 村	出 生 (人口千対)		(再掲) 2500g未満		死 亡 (人口千対)		乳児死亡 (出生千対)		新生児死亡 (出生千対)		妊産婦死亡 (出生万対)		周産期死亡 (出産千対)		死産率 (出産千対)		自然死産率 (出産千対)		人工死産率 (出産千対)		婚 姻 (人口千対)		離 婚 (人口千対)	
	数	率	数	率	数	率	数	率	数	率	数	率	数	率	数	率	数	率	数	率	数	率	数	率
総 数	14,943	10.2	1,628	10.9	12,390	8.5	39	2.6	19	1.3	2	1	52	3.5	323	21.2	153	10.0	170	11.1	7,376	5.1	3,410	2.3
北 部 保 健 所	935	9.3	103	11.0	1,081	10.7	1	1.1	1	1.1	-	-	4	4.3	21	22.0	12	12.6	9	9.4	438	4.3	223	2.2
名 護 市	668	10.6	69	10.3	537	8.5	1	1.5	1	1.5	-	-	4	6.0	15	22.0	9	13.2	6	8.8	318	5.0	152	2.4
国 頭 村	31	6.8	5	16.1	74	16.3	-	-	-	-	-	-	-	-	1	31	-	0	1	31	13	2.9	5	1.1
大 宜 味 村	19	6.4	5	26.3	51	17.3	-	-	-	-	-	-	-	-	2	95	1	48	1	48	7	2.4	7	2.4
東 村	11	7.0	1	9.1	24	15.3	-	-	-	-	-	-	-	-	-	-	-	-	-	-	3	1.9	2	1.3
今 婦 仁 村	72	7.8	9	12.5	130	14.1	-	-	-	-	-	-	-	-	2	27	1	14	1	14	36	3.9	24	2.6
本 部 町	86	6.6	7	8.1	179	13.6	-	-	-	-	-	-	-	-	1	11	1	11.5	-	-	37	2.8	24	1.8
伊 江 村	34	8.4	4	11.8	44	10.8	-	-	-	-	-	-	-	-	-	-	-	-	-	-	14	3.4	6	1.5
伊 平 屋 村	7	6.0	3	42.9	12	10.3	-	-	-	-	-	-	-	-	-	-	-	-	-	-	4	3.4	1	0.9
伊 是 名 村	7	5.2	-	0.0	30	22.1	-	-	-	-	-	-	-	-	-	-	-	-	-	-	6	4.4	2	1.5
中 部 保 健 所	5,467	10.7	625	11.4	4,158	8.1	14	2.6	8	1.5	-	-	20	3.6	116	20.8	61	10.9	55	9.9	2,838	5.6	1,284	2.5
宜 野 湾 市	1,183	11.9	122	10.3	617	6.2	1	1	1	1	-	-	2	1.7	23	19.1	12	10.0	11	9.1	645	6.5	227	2.3
沖 縄 市	1,501	10.6	180	12.0	1,135	8.0	3	2	1	1	-	-	4	2.7	32	20.9	20	13.0	12	7.8	791	5.6	409	2.9
う る ま 市	1,339	11.0	160	11.9	1,152	9.4	7	5	5	4	-	-	10	7.4	33	24.1	17	12.4	16	11.7	642	5.3	315	2.6
恩 納 村	58	5.4	10	17.2	94	8.8	-	-	-	-	-	-	-	-	2	33.3	2	33.3	-	-	50	4.7	21	2.0
宜 野 座 村	76	13.0	9	11.8	73	12.5	-	-	-	-	-	-	-	-	-	0.0	-	-	-	-	30	5.1	9	1.5
金 武 町	114	10.1	11	9.6	134	11.9	2	18	1	9	-	-	1	8.7	1	8.7	-	-	1	8.7	64	5.7	26	2.3
読 谷 村	376	9.5	33	8.8	317	8.0	-	-	-	-	-	-	-	-	5	13.1	1	2.6	4	10.5	183	4.6	83	2.1
嘉 手 納 町	128	9.6	17	13.3	146	10.9	-	-	-	-	-	-	1	7.8	3	22.9	2	15.3	1	7.6	52	3.9	39	2.9
北 谷 町	286	10.2	37	12.9	213	7.6	-	-	-	-	-	-	1	3.5	7	23.9	4	13.7	3	10.2	196	7.0	76	2.7
北 中 城 村	158	9.3	19	12.0	123	7.3	-	-	-	-	-	-	-	-	5	30.7	2	12.3	3	18.4	66	3.9	40	2.4
中 城 村	248	11.4	27	10.9	154	7.1	1	4.0	-	-	-	-	1	4.0	5	19.8	1	4.0	4	15.8	119	5.5	39	1.8

人口動態（令和2年）

（表3-4）

保健所 市町村	出生 (人口千対)		(再掲) 2500g未満		死亡 (人口千対)		乳児死亡 (出生千対)		新生児死亡 (出生千対)		妊産婦死亡 (出生万対)		周産期死亡 (出産千対)		死産率 (出産千対)		自然死産率 (出産千対)		人工死産率 (出産千対)		婚姻 (人口千対)		離婚 (人口千対)	
	数	率	数	率	数	率	数	率	数	率	数	率	数	率	数	率	数	率	数	率	数	率	数	率
那覇市保健所	2,737	8.6	299	10.9	2,789	8.8	9	3.3	4	1.5	-	-	10	3.6	72	25.6	26	9.3	46	16.4	1,470	4.6	662	2.1
那覇市	2,737	8.6	299	10.9	2,789	8.8	9	3.3	4	1.5	-	-	10	3.6	72	25.6	26	9.3	46	16.4	1,470	4.6	662	2.1
南部保健所	4,727	11.2	495	10.5	3,175	7.5	12	2.5	3	0.6	-	-	15	3.2	94	19.5	44	9.1	50	10.4	2,039	4.8	943	2.2
浦添市	1,240	10.7	125	10.1	796	6.9	2	2	1	0.8	-	-	5	4.0	30	23.6	14	11.0	16	12.6	644	5.6	263	2.3
糸満市	685	11.3	76	11.1	542	8.9	2	3	-	-	-	-	1	1.5	13	18.6	7	10.0	6	8.6	296	4.9	131	2.2
豊見城市	767	11.9	78	10.2	397	6.2	-	-	-	-	-	-	1	1.3	11	14.1	3	3.9	8	10.3	300	4.7	162	2.5
南城市	447	10.1	43	9.6	440	10.0	3	7	-	-	-	-	2	4.5	9	19.7	6	13.2	3	6.6	172	3.9	92	2.1
西原町	268	7.7	23	8.6	219	6.3	-	-	-	-	-	-	2	7.4	4	14.7	2	7.4	2	7.4	136	3.9	73	2.1
与那原町	277	14.1	32	11.6	128	6.5	1	4	-	-	-	-	1	3.6	3	10.7	2	7.1	1	3.6	108	5.5	57	2.9
南風原町	581	14.3	69	11.9	261	6.4	3	5	1	1.7	-	-	2	3.4	16	26.8	7	11.7	9	15.1	206	5.1	84	2.1
渡嘉敷村	10	13.1	-	0.0	3	3.9	-	-	-	-	-	-	-	-	-	-	-	-	-	-	3	3.9	-	-
座間味村	8	9.0	2	25.0	10	11.3	1	125	1	125.0	-	-	1	111.1	-	-	-	-	-	-	4	4.5	2	2
栗国村	1	1.4	-	0.0	11	15.4	-	-	-	-	-	-	-	-	-	-	-	-	-	-	1	1.4	-	-
渡名喜村	1	2.6	-	0.0	5	13.2	-	-	-	-	-	-	-	-	-	-	-	-	-	-	1	3	-	-
南大東村	7	5.3	-	0.0	5	3.8	-	-	-	-	-	-	-	-	-	-	-	-	-	-	3	2.3	2	1.5
北大東村	3	4.9	-	0.0	1	1.6	-	-	-	-	-	-	-	-	1	250	-	-	1	250	-	-	1	1.6
久米島町	70	9.7	5	7.1	107	14.8	-	-	-	-	-	-	-	1	14	-	-	1	14	-	27	3.7	14	1.9
八重瀬町	362	11.7	42	11.6	250	8.1	-	-	-	-	-	-	-	6	16.3	3	8.2	3	8.2	138	4.5	62	2.0	
宮古保健所	529	9.9	51	9.6	704	13.2	1	1.9	1	-	-	-	1	1.9	11	20.4	6	11.1	5	9.3	273	5.1	160	3.0
宮古島市	524	10.0	49	9.4	697	13.3	1	2	1	2	-	-	1	1.9	11	20.6	6	11.2	5	9.3	272	5.2	159	3.0
多良間村	5	4.6	2	40.0	7	6.4	-	-	-	-	-	-	-	-	0.0	-	-	-	-	-	1	0.9	1	0.9
八重山保健所	548	10.1	55	10.0	483	8.9	2	3.6	2	3.6	-	-	2	3.6	9	16.2	4	7.2	5	9.0	318	5.9	138	2.5
石垣市	480	10.0	47	9.8	417	8.7	1	2.1	1	2.1	-	-	1	2.1	8	16.4	4	8.2	4	8.2	277	5.8	128	2.7
竹富町	53	13.1	8	15.1	47	11.6	1	18.9	1	18.9	-	-	1	18.5	-	0.0	-	0.0	-	-	30	7.4	7	1.7
与那国町	15	7.3	0	-	19	9.3	-	-	-	-	-	-	-	-	1	62.5	-	-	1	62.5	11	5.4	3	1.5

資料：厚生労働省（人口動態統計）

9. 母の年齢別

年 齢	14才以下		15～19		20～24		25～29		30～34		35～39		40～44		45～49		50才以上		不詳		総数
	数	割合	数	割合	数	割合	数	割合	数	割合	数	割合	数	割合	数	割合	数	割合	数	割合	
総数	1	0.0	276	1.8	1,694	11.3	3,675	24.6	4,851	32.5	3,486	23.3	937	6.3	23	0.2	-	-	-	-	14,943
北部保健所	1	0.1	21	2.2	113	12.1	234	25.0	299	32.0	215	23.0	51	5.5	1	0	-	-	-	-	935
名護市	-	-	16	2.4	87	13.0	178	26.6	201	30.1	151	22.6	34	5.1	1	0.1	-	-	-	-	668
国頭村	-	-	-	-	3	9.7	5	16.1	13	41.9	8	25.8	2	6.5	-	-	-	-	-	-	31
大宜味村	-	-	-	-	1	5.3	3	15.8	5	26.3	7	36.8	3	15.8	-	-	-	-	-	-	19
東村	-	-	-	-	1	9.1	1	9.1	7	63.6	2	18.2	-	-	-	-	-	-	-	-	11
今帰仁村	1	1.4	4	5.6	8	11.1	16	22.2	25	34.7	13	18.1	5	6.9	-	-	-	-	-	-	72
本部町	-	-	-	-	12	14.0	23	26.7	32	37.2	16	18.6	3	3.5	-	-	-	-	-	-	86
伊江村	-	-	-	-	1	2.9	5	14.7	11	32.4	13	38.2	4	11.8	-	-	-	-	-	-	34
伊平屋村	-	-	1	14.3	-	-	1	14.3	2	28.6	3	42.9	-	-	-	-	-	-	-	-	7
伊是名村	-	-	-	-	-	-	2	28.6	3	42.9	2	28.6	-	-	-	-	-	-	-	-	7
中部保健所	-	-	115	2.1	682	12.5	1,415	25.9	1,761	32.2	1,173	21.5	310	5.7	11	0.2	-	-	-	-	5,467
宜野湾市	-	-	24	2.0	126	10.7	287	24.3	385	32.5	290	24.5	69	5.8	2	0.2	-	-	-	-	1,183
沖縄市	-	-	26	1.7	204	13.6	413	27.5	498	33.2	275	18.3	83	5.5	2	0.1	-	-	-	-	1,501
うるま市	-	-	41	3.1	204	15.2	361	27.0	389	29.1	273	20.4	65	4.9	6	0.4	-	-	-	-	1,339
恩納村	-	-	3	5.2	7	12.1	12	20.7	17	29.3	14	24.1	5	8.6	-	-	-	-	-	-	58
宜野座村	-	-	2	2.6	6	7.9	26	34.2	25	32.9	14	18.4	3	3.9	-	-	-	-	-	-	76
金武町	-	-	5	4.4	21	18.4	24	21.1	35	30.7	20	17.5	9	7.9	-	-	-	-	-	-	114
読谷村	-	-	3	0.8	44	11.7	89	23.7	124	33.0	90	23.9	26	6.9	-	-	-	-	-	-	376
嘉手納町	-	-	2	1.6	12	9.4	44	34.4	39	30.5	23	18.0	8	6.3	-	-	-	-	-	-	128
北谷町	-	-	5	1.7	23	8.0	74	25.9	104	36.4	62	21.7	17	5.9	1	0.3	-	-	-	-	286
北中城村	-	-	2	1.3	19	12.0	30	19.0	55	34.8	40	25.3	12	7.6	-	-	-	-	-	-	158
中城村	-	-	2	0.8	16	6.5	55	22.2	90	36.3	72	29.0	13	5.2	-	-	-	-	-	-	248

出生数

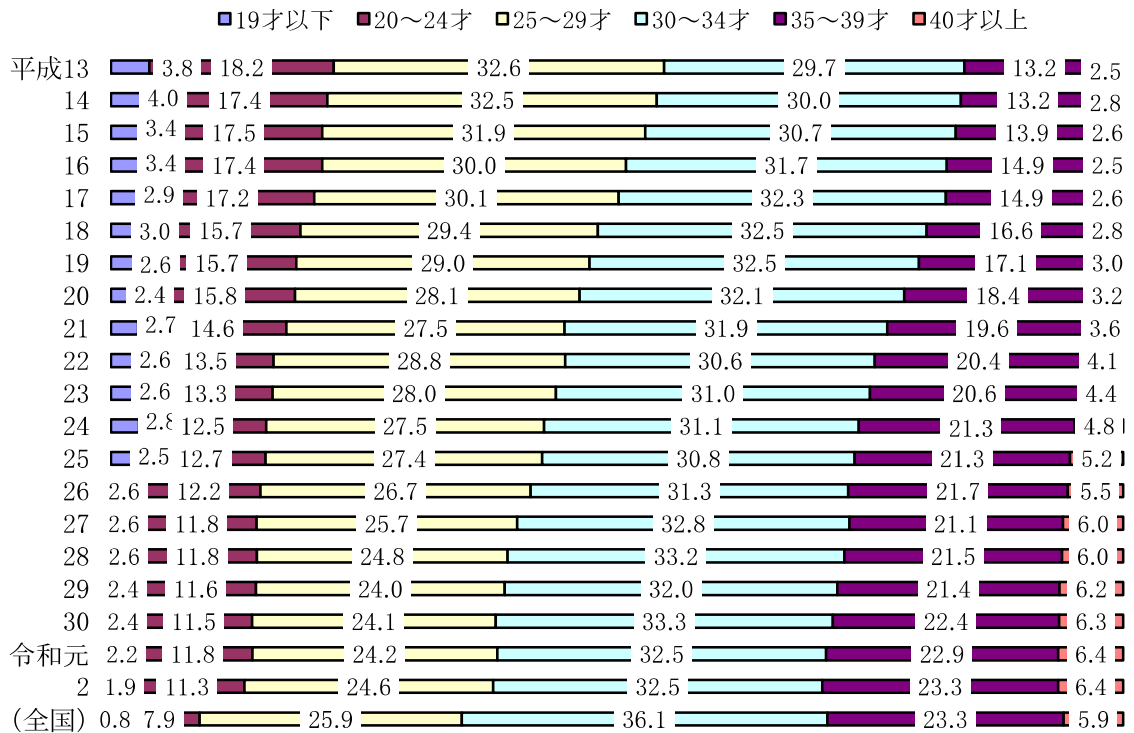
(表3-5)

年 齢	14才以下		15～19		20～24		25～29		30～34		35～39		40～44		45～49		50才以上		不 詳	総 数	
	数	割合	数	割合	数	割合	数	割合	数	割合	数	割合	数	割合	数	割合	数	割合			
那覇市保健所	-	-	52	1.9	256	9.4	599	21.9	895	32.7	687	25.1	244	8.9	4	0.1	-	-	-	-	2,737
那覇市	-	-	52	1.9	256	9.4	599	21.9	895	32.7	687	25.1	244	8.9	4	0.1	-	-	-	-	2,737
南 部 保健所	-	-	75	1.6	525	11.1	1,174	24.8	1,554	32.9	1,121	23.7	273	5.8	5	0.1	-	-	-	-	4,727
浦添市	-	-	21	1.7	133	10.7	274	22.1	449	36.2	294	23.7	68	5.5	1	0.1	-	-	-	-	1,240
糸満市	-	-	21	3.1	95	13.9	185	27.0	218	31.8	135	19.7	31	4.5	-	-	-	-	-	-	685
豊見城市	-	-	5	0.7	78	10.2	196	25.6	248	32.3	186	24.3	52	6.8	2	0.3	-	-	-	-	767
南城市	-	-	10	2.2	57	12.8	116	26.0	123	27.5	119	26.6	21	4.7	1	0.2	-	-	-	-	447
西原町	-	-	2	0.7	23	8.6	76	28.4	76	28.4	75	28.0	16	6.0	-	-	-	-	-	-	268
与那原町	-	-	4	1.4	30	10.8	80	28.9	81	29.2	64	23.1	18	6.5	-	-	-	-	-	-	277
南風原町	-	-	9	1.5	61	10.5	125	21.5	205	35.3	143	24.6	37	6.4	1	0.2	-	-	-	-	581
渡嘉敷村	-	-	-	-	1	10.0	4	40.0	4	40.0	1	10.0	-	-	-	-	-	-	-	-	10
座間味村	-	-	-	-	-	-	2	25.0	4	50.0	2	25.0	-	-	-	-	-	-	-	-	8
粟国村	-	-	-	-	-	-	-	-	1	100.0	-	-	-	-	-	-	-	-	-	-	1
渡名喜村	-	-	-	-	-	-	-	-	-	-	1	100.0	-	-	-	-	-	-	-	-	1
南大東村	-	-	-	-	-	-	2	28.6	1	14.3	4	57.1	-	-	-	-	-	-	-	-	7
北大東村	-	-	1	33.3	-	-	1	33.3	1	33.3	-	-	-	-	-	-	-	-	-	-	3
久米島町	-	-	1	1.4	8	11.4	17	24.3	27	38.6	15	21.4	2	2.9	-	-	-	-	-	-	70
八重瀬町	-	-	1	0.3	39	10.8	96	26.5	116	32.0	82	22.7	28	7.7	-	-	-	-	-	-	362
宮 古 保健所	-	-	11	2.1	66	12.5	130	24.6	165	31.2	131	24.8	26	4.9	-	-	-	-	-	-	529
宮古島市	-	-	11	2.1	66	12.6	130	24.8	162	30.9	129	24.6	26	5.0	-	-	-	-	-	-	524
多良間村	-	-	-	-	-	-	-	-	3	60.0	2	40.0	-	-	-	-	-	-	-	-	5
八重山 保健所	-	-	2	0.4	52	9.5	123	22.4	177	32.3	159	29.0	33	6.0	2	0.4	-	-	-	-	548
石垣市	-	-	2	0.4	51	10.6	110	22.9	150	31.3	137	28.5	28	5.8	2	0.4	-	-	-	-	480
竹富町	-	-	-	-	1	1.9	9	17.0	21	39.6	18	34.0	4	7.5	-	-	-	-	-	-	53
与那国町	-	-	-	-	-	-	4	26.7	6	40.0	4	26.7	1	6.7	-	-	-	-	-	-	15

参考：厚生労働省(令和2年人口動態統計)

10. 母の年齢階級別にみた出生児の年次別構成比

(図3-6)



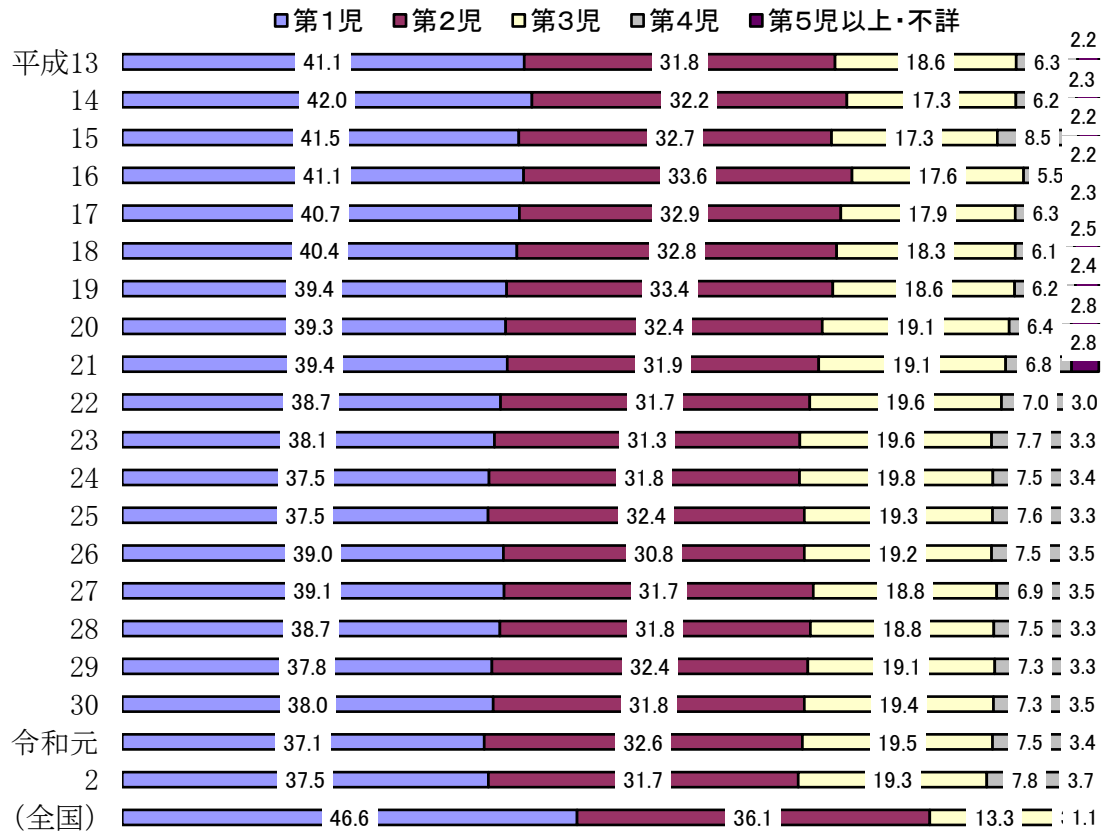
(表3-6)

年齢 年次	出生数	19歳 以下	率	20～24	率	25～29	率	30～34	率	35～39	率	40才 以上	率	不詳
平成13	17,169	654	3.8	3,127	18.2	5,600	32.6	5,095	29.7	2,262	13.2	431	2.5	-
14	16,571	663	4.0	2,881	17.4	5,392	32.5	4,978	30.0	2,195	13.2	462	2.8	-
15	16,303	554	3.4	2,847	17.5	5,203	31.9	5,004	30.7	2,272	13.9	422	2.6	1
16	16,362	561	3.4	2,855	17.4	4,913	30.0	5,181	31.7	2,436	14.9	416	2.5	-
17	16,115	468	2.9	2,769	17.2	4,845	30.1	5,209	32.3	2,397	14.9	427	2.6	-
18	16,483	496	3.0	2,592	15.7	4,843	29.4	5,352	32.5	2,742	16.6	458	2.8	-
19	16,588	436	2.6	2,601	15.7	4,809	29.0	5,399	32.5	2,838	17.1	505	3.0	-
20	16,736	399	2.4	2,643	15.8	4,709	28.1	5,369	32.1	3,078	18.4	538	3.2	-
21	16,744	455	2.7	2,449	14.6	4,603	27.5	5,335	31.9	3,290	19.6	611	3.6	1
22	17,098	439	2.6	2,308	13.5	4,930	28.8	5,227	30.6	3,496	20.4	698	4.1	-
23	16,918	445	2.6	2,256	13.3	4,735	28.0	5,251	31.0	3,483	20.6	745	4.4	3
24	17,074	480	2.8	2,139	12.5	4,688	27.5	5,304	31.1	3,643	21.3	820	4.8	-
25	17,209	437	2.5	2,191	12.7	4,707	27.4	5,306	30.8	3,665	21.3	903	5.2	-
26	16,373	426	2.6	1,993	12.2	4,373	26.7	5,132	31.3	3,555	21.7	894	5.5	-
27	16,941	436	2.6	2,004	11.8	4,359	25.7	5,557	32.8	3,577	21.1	1,008	6.0	-
28	16,617	437	2.6	1,961	11.8	4,118	24.8	5,521	33.2	3,577	21.5	1,003	6.0	-
29	16,217	397	2.4	1,927	11.6	3,988	24.0	5,324	32.0	3,558	21.4	1,023	6.2	-
30	15,732	380	2.4	1,815	11.5	3,789	24.1	5,233	33.3	3,519	22.4	996	6.3	-
令和元	14,902	329	2.2	1,753	11.8	3,608	24.2	4,836	32.5	3,418	22.9	958	6.4	-
2	14,943	277	1.9	1,694	11.3	3,675	24.6	4,851	32.5	3,486	23.3	960	6.4	-
(全国)	840,835	6,948	0.8	66,751	7.9	217,804	25.9	303,436	36.1	196,321	23.3	49,575	5.9	-

参考:厚生労働省(人口動態統計)

11. 出生順位別にみた出生数の年次推移

(図3-7)



(表3-7)

順位 年次	出生数	第1児	率	第2児	率	第3児	率	第4児	率	第5児 以上	率
平成13	17,169	7,065	41.1	5,466	31.8	3,187	18.6	1,077	6.3	374	2.2
14	16,571	6,952	42.0	5,344	32.2	2,866	17.3	1,028	6.2	381	2.3
15	16,303	6,765	41.5	5,330	32.7	2,827	17.3	1,381	8.5	353	2.2
16	16,362	6,726	41.1	5,503	33.6	2,872	17.6	900	5.5	361	2.2
17	16,115	6,553	40.7	5,303	32.9	2,877	17.9	1,010	6.3	372	2.3
18	16,483	6,659	40.4	5,401	32.8	3,011	18.3	1,001	6.1	411	2.5
19	16,588	6,528	39.4	5,541	33.4	3,090	18.6	1,030	6.2	399	2.4
20	16,736	6,570	39.3	5,428	32.4	3,200	19.1	1,066	6.4	472	2.8
21	16,744	6,601	39.4	5,342	31.9	3,204	19.1	1,132	6.8	465	2.8
22	17,098	6,622	38.7	5,415	31.7	3,354	19.6	1,198	7.0	509	3.0
23	16,918	6,449	38.1	5,288	31.3	3,323	19.6	1,297	7.7	561	3.3
24	17,074	6,410	37.5	5,432	31.8	3,380	19.8	1,280	7.5	572	3.4
25	17,209	6,446	37.5	5,572	32.4	3,319	19.3	1,306	7.6	566	3.3
26	16,373	6,393	39.0	5,042	30.8	3,138	19.2	1,230	7.5	570	3.5
27	16,941	6,625	39.1	5,363	31.7	3,183	18.8	1,171	6.9	599	3.5
28	16,617	6,425	38.7	5,286	31.8	3,120	18.8	1,245	7.5	541	3.3
29	16,217	6,136	37.8	5,251	32.4	3,103	19.1	1,191	7.3	536	3.3
30	15,732	5,978	38.0	5,008	31.8	3,050	19.4	1,150	7.3	546	3.5
令和元	14,902	5,522	37.1	4,856	32.6	2,903	19.5	1,120	7.5	501	3.4
2	14,943	5,601	37.5	4,743	31.7	2,883	19.3	1,161	7.8	555	3.7
(全国)	840,835	391,518	46.6	303,642	36.1	111,428	13.3	25,285	3.0	8,962	1.1

資料:厚生労働省(人口動態統計)

12. 保健所別出生時体重状況(令和元年)※

(表3-8)

保健所		総	北	中	那	南	宮	八
体重		数	部	部	覇	部	古	重
			保	保	市	保	保	山
			健	健	保	健	健	保
			所	所	健	所	所	健
			所	所	所	所	所	所
総 数	計	14,902	982	5,294	2,818	4,672	524	612
	男	7,661	511	2,657	1,471	2,432	264	326
	女	7,241	471	2,637	1,347	2,240	260	286
500g 未 満	計	4	-	1	1	2	-	-
	男	1	-	-	-	1	-	-
	女	3	-	1	1	1	-	-
500g > 1,000g未満	計	61	7	18	16	19	-	1
	男	29	3	11	7	8	-	-
	女	32	4	7	9	11	-	1
1,000g > 1,500g未満	計	90	5	27	15	36	6	1
	男	44	2	14	5	21	2	-
	女	46	3	13	10	15	4	1
1,500g > 2,000g未満	計	252	8	96	60	70	7	11
	男	125	6	38	29	41	4	7
	女	127	2	58	31	29	3	4
2,000g > 2,500g未満	計	1,255	87	466	213	394	45	50
	男	594	42	211	106	186	25	24
	女	661	45	255	107	208	20	26
2,500g > 3,000g未満	計	5,905	384	2,123	1,071	1,867	214	246
	男	2,797	180	995	515	895	99	113
	女	3,108	204	1,128	556	972	115	133
3,000g > 3,500g未満	計	5,878	389	2,060	1,167	1,826	189	247
	男	3,159	212	1,070	637	998	94	148
	女	2,719	177	990	530	828	95	99
3,500g > 4,000g未満	計	1,333	95	457	253	414	61	53
	男	826	63	286	154	253	38	32
	女	507	32	171	99	161	23	21
4,000g > 4,500g未満	計	111	7	39	19	42	2	2
	男	75	3	26	15	27	2	2
	女	36	4	13	4	15	-	-
4,500g > 5,000g未満	計	9	-	4	3	2	-	-
	男	8	-	3	3	2	-	-
	女	1	-	1	-	-	-	-
5,000g 以 上	計	-	-	-	-	-	-	-
	男	-	-	-	-	-	-	-
	女	-	-	-	-	-	-	-
不 詳	計	4	-	3	-	-	-	1
	男	3	-	3	-	-	-	-
	女	1	-	-	-	-	-	1
(g) 平均 体重	計	2,969	2,981	2,963	2,978	2,967	2,975	2,974
	男	3,008	3,013	3,003	3,022	3,000	3,003	3,033
	女	2,928	2,945	2,922	2,930	2,931	2,947	2,907
(cm) 平均 身長	計	47	47	47	47	47	48	47

資料：令和元年衛生統計年報(人口動態編2) 平成21年分より平均身長も掲載

※保健所別出生時体重状況については、データ未公表のため令和元年の総数を掲載しています。(令和4年3月現在)

13. 保健所別低体重児出生状況※

(表3-9)

項目 保健所	出生数	低体重児	
	①	出生数 ②	出生率 (②/①) %
総数	14,902	1,662	11.2%
北部保健所	982	107	10.9%
中部保健所	5294	608	11.5%
那覇市保健所	2818	305	10.8%
南部保健所	4672	521	11.2%
宮古保健所	524	58	11.1%
八重山保健所	612	63	10.3%

資料: 平成31年衛生統計年報(人口動態編)

※保健所別低体重児出生状況については、データ未公表のため平成31年の総数を掲載しています(令和4年3月現在)

* 令和元年底体重児(2,500g未満)は全出生数の11.2%であり、中部保健所管内(11.5%)は県平均より高く、南部保健所管内は県平均と等しく、北部保健所管内、那覇市保健所管内、宮古保健所管内、八重山保健所管内は県平均より低い状況である。
平成30年度と比較して、低体重児出生率は微増しており、全国的には高い状況である。

14. 保健医療圏域ごとの1000g未満児の出生割合(出生千対)※

(表3-10)

	H26	H27	H28	H29	H30	H31
北部保健医療圏 (b/a)*1000	7.6	5.3	1.9	3.0	5.8	7.1
a (医療圏域内の全出生数)	1,055	1,130	1,055	997	1,031	982
b (1000g未満児の出生数)	8	6	2	3	6	7
中部保健医療圏 (b/a)*1000	6.2	5.1	6.3	4.1	3.7	3.6
a (医療圏域内の全出生数)	5,794	6,035	6,003	5,877	5,664	5,294
b (1000g未満児の出生数)	36	31	38	24	21	19
南部保健医療圏 (b/a)*1000	3.8	3.7	2.9	5.4	3.8	5.1
a (医療圏域内の全出生数)	8,348	8,750	8,315	8,173	7,902	7,490
b (1000g未満児の出生数)	32	32	24	44	30	38
宮古保健医療圏 (b/a)*1000	1.8	3.5	8.9	7.1	3.8	0.0
a (医療圏域内の全出生数)	554	567	564	564	525	524
b (1000g未満児の出生数)	1	2	5	4	2	0
八重山保健医療圏 (b/a)*1000	6.4	1.4	2.9	4.4	4.9	1.6
a (医療圏域内の全出生数)	622	727	684	684	610	612
b (1000g未満児の出生数)	4	1	2	3	3	1

資料: 平成31年衛生統計年報(人口動態編2)

※保健医療圏域ごとの1000g未満児の出生割合については、データ未公表のため平成31年の総数を掲載しています(令和4年3月現在)

15. 年次別、低体重児出生状況(昭和55年～令和2年)

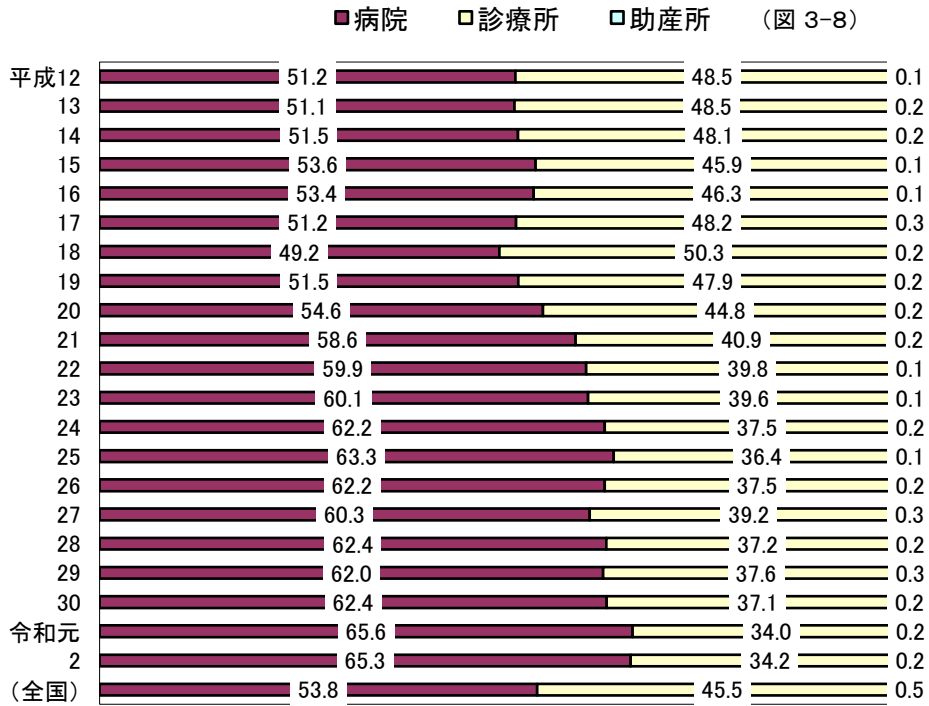
(表3-11)

項目		出生数		平成6年まで2,500g以下出生 平成7年から2,500g未満出生			
				県		全 国	
		年次	県	全 国	数	%	数
80	55	20,281	1,576,889	1,493	7.4	88,585	5.6
81	56	19,744	1,529,455	1,384	7.0	86,407	5.6
82	57	19,946	1,515,392	1,481	7.4	84,367	5.6
83	58	20,038	1,508,687	1,504	7.5	85,839	6.0
84	59	20,392	1,489,780	1,510	7.4	84,736	5.7
85	60	20,657	1,431,577	1,607	7.8	82,181	5.7
86	61	20,399	1,382,946	1,632	8.0	80,327	5.8
87	62	19,475	1,346,658	1,529	7.9	79,017	5.9
88	63	18,903	1,314,006	1,478	7.8	78,244	6.0
89	平成元	18,111	1,246,802	1,474	8.1	75,527	6.2
90	2	17,088	1,221,585	1,468	8.6	79,332	6.5
91	3	17,637	1,223,245	1,558	8.8	81,570	6.7
92	4	17,421	1,208,989	1,626	9.3	82,777	6.8
93	5	17,154	1,188,282	1,575	9.2	83,299	7.0
94	6	17,377	1,238,328	1,526	8.8	90,418	7.3
95	7	16,751	1,187,064	1,559	9.3	89,112	7.5
96	8	17,064	1,206,555	1,655	9.7	90,882	7.5
97	9	16,614	1,191,665	1,658	10.0	93,837	7.9
98	10	16,928	1,203,147	1,739	10.3	97,612	8.1
99	11	16,680	1,177,669	1,715	10.3	99,163	8.4
2000	12	16,773	1,190,547	1,735	10.3	102,888	8.6
01	13	17,169	1,170,662	1,879	10.9	102,881	8.8
02	14	16,571	1,153,855	1,774	10.7	104,314	9.0
03	15	16,303	1,123,610	1,719	10.5	102,320	9.1
04	16	16,362	1,110,721	1,788	10.9	104,832	9.4
05	17	16,115	1,062,530	1,749	10.9	101,272	9.5
06	18	16,483	1,092,674	1,815	11.0	104,559	9.6
07	19	16,588	1,089,818	1,961	11.8	105,164	9.7
08	20	16,736	1,091,156	1,833	11.0	104,479	9.6
09	21	16,744	1,070,035	1,930	11.5	102,671	9.6
10	22	17,098	1,071,304	1,912	11.2	103,049	9.6
11	23	16,918	1,050,806	1,796	10.6	100,378	9.6
12	24	17,074	1,037,231	1,979	11.6	99,311	9.6
13	25	17,209	1,029,816	1,957	11.4	98,624	9.6
14	26	16,373	1,003,539	1,876	11.5	95,768	9.5
15	27	16,941	1,005,677	1,848	10.9	95,206	9.5
16	28	16,617	976,978	1,873	11.3	92,082	9.4
17	29	16,217	946,065	1,798	11.1	89,353	9.4
18	30	15,732	918,400	1,728	11.0	86,269	9.4
19	令和元	14,902	865,239	1,662	11.2	81,462	9.4
20	2	14,943	840,835	1,628	10.9	77,539	9.2

参考：厚生労働省(人口動態統計)

* 母子保健法の改正により「低体重児」は平成7年より2,500g未満となった

16. 出生場所別の年次推移



(表3-12)

年次	出生数	施設内における出生数						施設外における出生数			
		病 院		診 療 所		助産所		自 宅		そ の 他	
		数	%	数	%	数	%	数	%	数	%
平成12	16,773	8,576	51.2	8,138	48.5	23	0.1	26	0.2	10	0.1
13	17,169	8,772	51.1	8,331	48.5	27	0.2	29	0.2	10	0.1
14	16,571	8,542	51.5	7,970	48.1	26	0.2	29	0.2	4	0.0
15	16,303	8,746	53.6	7,487	45.9	23	0.1	36	0.2	11	0.1
16	16,362	8,736	53.4	7,570	46.3	24	0.1	28	0.2	4	0.0
17	16,115	8,249	51.2	7,767	48.2	46	0.3	39	0.2	14	0.0
18	16,483	8,106	49.2	8,297	50.3	32	0.2	37	0.2	11	0.1
19	16,588	8,542	51.5	7,946	47.9	36	0.2	49	0.3	15	0.1
20	16,736	9,130	54.6	7,506	44.8	41	0.2	48	0.3	11	0.1
21	16,744	9,805	58.6	6,846	40.9	37	0.2	40	0.2	16	0.1
22	17,098	10,238	59.9	6,802	39.8	20	0.1	33	0.2	5	0.0
23	16,918	10,165	60.1	6,700	39.6	12	0.1	33	0.2	8	0.0
24	17,074	10,612	62.2	6,399	37.5	30	0.2	26	0.2	7	0.0
25	17,209	10,887	63.3	6,257	36.4	25	0.1	31	0.2	9	0.1
26	16,373	9,936	62.2	6,363	37.5	30	0.2	35	0.2	9	0.0
27	16,941	10,212	60.3	6,643	39.2	49	0.3	26	0.2	11	0.1
28	16,617	10,361	62.4	6,188	37.2	41	0.2	17	0.1	10	0.1
29	16,217	10,048	62.0	6,100	37.6	42	0.3	21	0.1	6	0.0
30	15,732	9,817	62.4	5,837	37.1	39	0.2	30	0.2	9	0.1
令和元	14,902	9,774	65.6	5,072	34.0	36	0.2	14	0.1	6	0.0
2	14,943	9,765	65.3	5,115	34.2	37	0.2	22	0.1	4	0.0
(全国)	840,835	452,735	53.8	382,769	45.5	4,103	0.5	937	0.1	291	0.0

参考:厚生労働省(人口動態統計)

17. 市町村別施設別

施設別 保健所・市町村	総 数				病 院			診 療 所		
	総数	医師	助産師	その他	総数	医師	助産師	総数	医師	助産師
総 数	14,943	14,879	50	14	9,765	9,745	20	5,115	5,112	3
北部保健所	935	932	3	0	360	359	1	570	569	1
名護市	668	667	1	-	249	249	-	418	417	1
国頭村	31	31	-	-	15	15	-	15	15	-
大宜味村	19	18	1	-	11	10	1	8	8	-
東村	11	11	-	-	5	5	-	6	6	-
今帰仁村	72	72	-	-	27	27	-	44	44	-
本部町	86	85	1	-	26	26	-	58	58	-
伊江村	34	34	-	-	15	15	-	19	19	-
伊平屋村	7	7	-	-	6	6	-	1	1	-
伊是名村	7	7	-	-	6	6	-	1	1	-
中部保健所	5,467	5,445	19	3	4,190	4,188	2	1,248	1,247	1
宜野湾市	1,183	1,180	3	-	784	783	1	396	396	-
沖縄市	1,501	1,489	11	1	1,107	1,107	-	381	381	-
うるま市	1,339	1,338	1	-	1,135	1,135	-	200	199	1
恩納村	58	58	-	-	51	51	-	7	7	-
宜野座村	76	76	-	-	50	50	-	26	26	-
金武町	114	114	-	-	87	87	-	27	27	-
読谷村	376	374	1	1	340	340	-	34	34	-
嘉手納町	128	128	-	-	86	86	-	42	42	-
北谷町	286	283	2	1	174	174	-	106	106	-
北中城村	158	158	-	-	134	134	-	23	23	-
中城村	248	247	1	-	242	241	1	6	6	-
那覇市保健所	2,737	2,730	5	2	1,951	1,946	5	781	781	-
那覇市	2,737	2,730	5	2	1,951	1,946	5	781	781	-
南部保健所	4,727	4,702	19	6	2,456	2,447	9	2,251	2,250	1
浦添市	1,240	1,235	5	-	551	547	4	685	685	-
糸満市	685	679	5	1	316	313	3	366	365	1
豊見城市	767	763	3	1	408	407	1	356	356	-
南城市	447	442	3	2	250	249	1	193	193	-
西原町	268	266	1	1	207	207	-	59	59	-
与那原町	277	276	1	-	214	214	-	62	62	-
南風原町	581	581	-	-	258	258	-	323	323	-
渡嘉敷村	10	10	-	-	9	9	-	1	1	-
座間味村	8	8	-	-	4	4	-	4	4	-
粟国村	1	1	-	-	1	1	-	-	-	-
渡名喜村	1	1	-	-	-	-	-	1	1	-
南大東村	7	7	-	-	5	5	-	2	2	-
北大東村	3	3	-	-	2	2	-	1	1	-
久米島町	70	69	1	-	56	56	-	13	13	-
八重瀬町	362	361	-	1	175	175	-	185	185	-
宮古保健所	529	526	2	1	284	282	2	244	244	-
宮古島市	524	521	2	1	280	278	2	243	243	-
多良間村	5	5	-	-	4	4	-	1	1	-
八重山保健所	548	544	2	2	524	523	1	21	21	-
石垣市	480	478	-	2	462	462	-	16	16	-
竹富町	53	52	1	-	47	47	-	5	5	-
与那国町	15	14	1	-	15	14	1	-	-	-

立合者別出生数

(表3-13)

助産所			自宅				その他			
総数	医師	助産師	総数	医師	助産師	その他	総数	医師	助産師	その他
37	13	24	22	7	3	12	4	2	0	2
3	2	1	2	2	-	-	-	-	-	-
-	-	-	1	1	-	-	-	-	-	-
-	-	-	1	1	-	-	-	-	-	-
-	-	-	-	-	-	-	-	-	-	-
-	-	-	-	-	-	-	-	-	-	-
1	1	-	-	-	-	-	-	-	-	-
2	1	1	-	-	-	-	-	-	-	-
-	-	-	-	-	-	-	-	-	-	-
-	-	-	-	-	-	-	-	-	-	-
-	-	-	-	-	-	-	-	-	-	-
23	8	15	5	1	1	3	1	1	-	-
2	-	2	-	-	-	-	1	1	-	-
11	1	10	2	-	1	1	-	-	-	-
4	4	-	-	-	-	-	-	-	-	-
-	-	-	-	-	-	-	-	-	-	-
-	-	-	-	-	-	-	-	-	-	-
1	-	1	1	-	-	1	-	-	-	-
-	-	-	-	-	-	-	-	-	-	-
4	2	2	2	1	-	1	-	-	-	-
1	1	-	-	-	-	-	-	-	-	-
-	-	-	-	-	-	-	-	-	-	-
2	2	-	3	1	-	2	-	-	-	-
2	2	-	3	1	-	2	-	-	-	-
8	1	7	10	3	2	5	2	1	-	1
1	1	-	2	1	1	-	1	1	-	-
1	-	1	2	1	-	1	-	-	-	-
2	-	2	1	-	-	1	-	-	-	-
2	-	2	1	-	-	1	1	-	-	1
1	-	1	1	-	-	1	-	-	-	-
-	-	-	1	-	1	-	-	-	-	-
-	-	-	-	-	-	-	-	-	-	-
-	-	-	-	-	-	-	-	-	-	-
-	-	-	-	-	-	-	-	-	-	-
-	-	-	-	-	-	-	-	-	-	-
-	-	-	-	-	-	-	-	-	-	-
1	-	1	-	-	-	-	-	-	-	-
-	-	-	2	1	-	1	-	-	-	-
-	-	-	-	-	-	-	1	-	-	1
-	-	-	-	-	-	-	-	-	-	-
1	-	1	2	-	-	2	-	-	-	-
-	-	-	2	-	-	2	-	-	-	-
1	-	1	-	-	-	-	-	-	-	-
-	-	-	-	-	-	-	-	-	-	-

資料：厚生労働省(人口動態統計)

18. 保健所別、年齢別死亡数(0～19歳)

(表3-14)

保健所		令和元年度							令和2年度						
		総 数	北 部 保 健 所	中 部 保 健 所	那 覇 市 保 健 所	南 部 保 健 所	宮 古 保 健 所	八 重 山 保 健 所	総 数	北 部 保 健 所	中 部 保 健 所	那 覇 市 保 健 所	南 部 保 健 所	宮 古 保 健 所	八 重 山 保 健 所
年 齢	死 計	12,509	1,073	4,266	2,802	3,209	702	457	12,390	1,081	4,158	2,789	3,175	704	483
	男	6,767	565	2,255	1,537	1,773	373	264	6,703	602	2,228	1,476	1,732	393	272
	女	5,742	508	2,011	1,265	1,436	329	193	5,687	479	1,930	1,313	1,443	311	211
0～4歳の内訳	0歳 計	19	1	9	4	3	-	2	39	1	14	9	12	1	2
	男	11	1	5	3	2	0	0	21	1	8	4	7	0	1
	女	8	0	4	1	1	0	2	18	0	6	5	5	1	1
	1歳 計	7	-	4	2	1	-	-	4	-	1	1	1	-	1
	男	3	0	3	0	0	0	0	2	0	0	0	1	0	1
	女	4	0	1	2	1	0	0	2	0	1	1	0	0	0
	2歳 計	1	-	-	-	1	-	-	4	-	2	-	2	-	-
	男	-	0	0	0	0	0	0	2	0	1	0	1	0	0
	女	1	0	0	0	1	0	0	2	0	1	0	1	0	0
	3歳 計	2	-	1	1	-	-	-	5	-	3	1	1	-	-
	男	-	0	0	0	0	0	0	4	0	2	1	1	0	0
	女	2	0	1	1	0	0	0	1	0	1	0	0	0	0
4歳 計	3	-	2	-	1	-	-	1	1	-	-	-	-	-	
男	1	0	0	0	1	0	0	1	1	0	0	0	0	0	
女	2	0	2	0	0	0	0	-	0	0	0	0	0	0	
0～4歳 計	32	1	16	7	6	-	2	53	2	20	11	16	1	3	
男	15	1	8	3	3	-	-	30	2	11	5	10	-	2	
女	17	-	8	4	3	-	2	23	-	9	6	6	1	1	
5～9歳 計	6	1	2	2	1	-	-	1	1	-	-	-	-	-	
男	5	1	1	2	1	0	0	-	0	0	0	0	0	0	
女	1	0	1	0	0	0	0	1	1	0	0	0	0	0	
10～14歳 計	4	1	1	-	1	1	-	6	-	2	1	2	-	1	
男	3	0	1	0	1	1	0	3	0	2	0	1	0	0	
女	1	1	0	0	0	0	0	3	0	0	1	1	0	1	
15～19歳 計	11	-	5	-	6	-	-	12	1	5	3	2	1	-	
男	6	0	3	0	3	0	0	9	0	4	3	1	1	0	
女	5	0	2	0	3	0	0	3	1	1	0	1	0	0	
合計 0～19歳 計	53	3	24	9	14	1	2	72	4	27	15	20	2	4	
男	29	2	13	5	8	1	-	42	2	17	8	12	1	2	
女	24	1	11	4	6	-	2	30	2	10	7	8	1	2	

資料:厚生労働省(人口動態統計)

* 令和2年度について、19歳以下の死亡は全死亡の0.58%を占め、年齢別には0～4歳が最も多い。

* 平成25年度から中央保健所(那覇市、浦添市)廃止。

* 那覇市は那覇市保健所、浦添市は南部保健所へ移動

19. 年次別、死因別乳児死亡数

(表3-15)

項目	年次	平成26年	平成27年	平成28年	平成29年	平成30年	令和元年	令和2年
	総数	47	34	31	41	24	19	39
1 腸管感染症				1				1
2 敗血症			1					
3 麻疹								
4 ウイルス肝炎								
5 その他の感染症及び寄生虫病								
6 悪性新生物								
白血病								
その他の悪性新生物								
7 その他の新生物								
8 栄養失調症及びその他栄養欠乏症								
9 代謝障害		1	1					1
10 髄膜炎		1						
11 脊髄筋萎縮症及び関連症候群								
12 脳性麻痺								
13 心疾患(高血圧性を除く)		3						1
14 脳血管疾患								
15 インフルエンザ		1						
16 肺炎		1			1			
17 喘息								
18 ヘルニア及び腸閉塞								1
19 肝疾患						1		
20 腎不全								
21 周産期に発生した病態		11	6	9	18	8	5	17
胎児発育に関連する障害				1		1	1	5
出産外傷		1						
出生時仮死				2		1	1	1
新生児の呼吸弱(促)迫					1			1
周産期に発生した肺出血								
周産期に発生した心血管障害				1	1		1	1
その他の周産期に特異的な呼吸障害及び心血管障害		1	2	3	5	4		2
新生児の細菌性敗血症		5			4	1	1	2
その他の特異的な感染症					2			
出血性障害及び血液障害		3	1		1		1	1
その他の病態		1	3	2	4	1		4
22 先天奇形、変形及び染色体異常		19	14	11	12	9	5	11
神経系の先天奇形		1				2		1
心臓の先天奇形		6	4	3	4	1		2
その他の循環器系の先天奇形		2	2	3	1	1		1
呼吸器系の先天奇形			2	1				2
消化器系の先天奇形			1	2			1	
筋骨格系の先天奇形及び変形		2	2	1	3			
その他の先天奇形及び変形		1				1	2	1
他に分類されないもの		7	3	1	4	4	2	4
23 乳幼児突然死症候群		6	4	5				
24 その他のすべての疾患		1	5	4	8	6	8	6
25 不慮の事故		1	1	0	2			1
交通事故								
転倒・転落								
不慮の溺死及び溺水								
胃内容物の誤えん及び気道閉塞を生じた食物等の誤えん(吸引)					1			1
その他の不慮の窒息			1		1			
煙、火及び火炎への曝露								
有害物質による不慮の中毒及び有害物質への曝露								
その他の不慮の事故		1						
26 他殺		1	1					
27 その他の外因		1	1	1			1	

平成17年度より第10回修正国際疾病、障害及び死因分類適用に伴い死因分類変更があった

厚生労働省(人口動態統計)

20. 年次別、死因別新生児死亡数

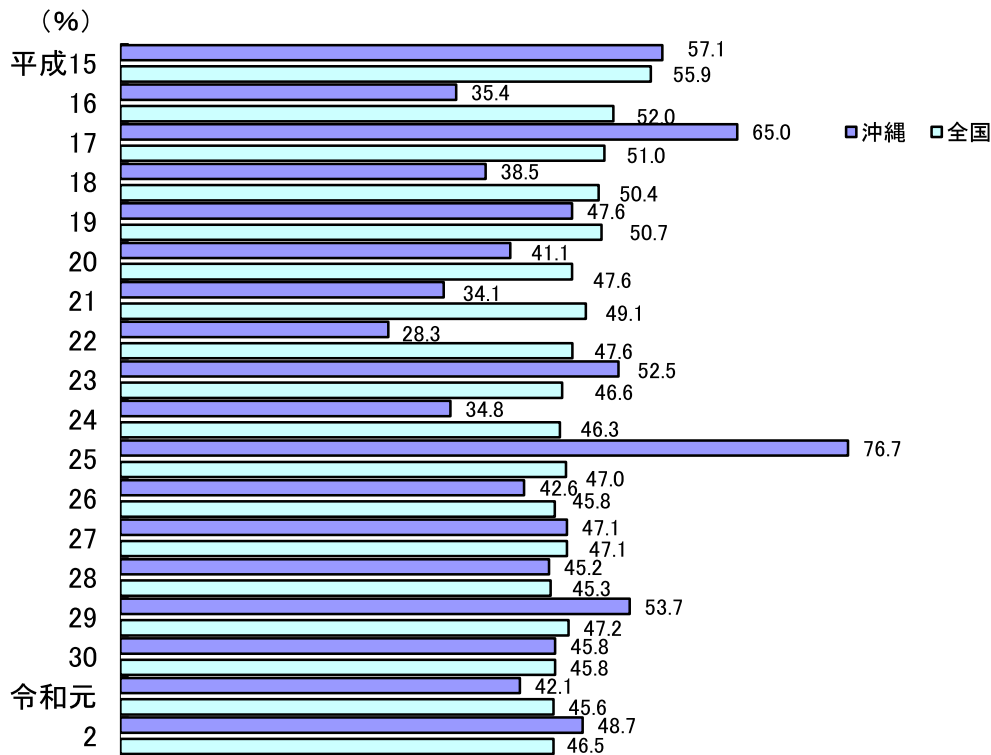
(表3-16)

項目	年次	平成27年	平成28年	平成29年	平成30年	令和元年	令和2年
	総数	16	14	22	11	8	19
1	腸管感染症						
2	敗血症						
3	麻疹						
4	ウイルス肝炎						
5	その他の感染症及び寄生虫病						
6	悪性新生物						
	白血病						
	その他の悪性新生物						
7	その他の新生物						
8	栄養失調症及びその他栄養欠乏症						
9	代謝障害	1					
10	髄膜炎						
11	脊髄筋萎縮症						
12	脳性麻痺						
13	心疾患(高血圧性を除く)						
14	脳血管疾患						
15	インフルエンザ						
16	肺炎						
17	喘息						
18	ヘルニア及び腸閉塞						
19	肝疾患						
20	腎不全						
21	周産期に発生した病態	6	7	16	7	5	15
	胎児発育に関連する障害		1		1	1	5
	出産外傷						
	出生時仮死		2		1	1	1
	新生児の呼吸窮(促)迫			1			1
	周産期に発生した肺出血						
	発生した心血管障害		1	1		1	1
	その他の特異的な呼吸障害及び心血管障害	2	3	5	3		2
	新生児の細菌性敗血症			4	1	1	2
	その他の特異的な感染症			2			
	出血性障害及び血液障害	1		1		1	1
	その他の病態	3		2	1		2
22	先天奇形、変形及び染色体異常	7	6	6	2	3	4
	神経系の先天奇形				2		1
	心臓の先天奇形	1	1	2			1
	その他の循環器系の先天奇形	2	2				1
	呼吸器系の先天奇形	1	1				
	消化器系の先天奇形		1			1	
	筋骨格系の先天奇形及び変形	2	1	3			
	その他の先天奇形及び変形					1	
	他に分類されないもの	1		1		1	1
23	乳幼児突然死症候群	1					
24	その他のすべての疾患	1	1		2		
25	不慮の事故						
	交通事故						
	転倒・転落						
	不慮の溺死及び溺水						
	胃内容物の誤えん及び気道閉塞を生じた食物等の誤えん(吸引)						
	その他の不慮の窒息						
	煙、火及び火炎への曝露						
	有害物質による不慮の中毒及び有害物質への曝露						
	その他の不慮の事故						
26	他殺						
27	その他の外因						

平成17年度より第10回修正国際疾病、障害及び死因分類適用に伴い死因分類変更があった

厚生労働省(人口動態調査)

21. 乳児死亡に占める新生児死亡の割合 (図3-9)



22. 生存期間別乳児死亡の推移

(出生千対) (表3-17)

年次	総数		4週未満		再 計				4週以上 6ヵ月 未満		6~11ヵ月	
					1週未満		1日未満					
	数	率	数	率	数	率	数	率	数	率	数	率
平成15	42	2.6	24	1.5	20	1.2	12	0.7	13	0.8	5	0.3
16	48	2.9	17	1.0	9	0.6	5	0.3	17	1.0	14	0.9
17	40	2.5	26	1.6	12	0.7	6	0.4	9	0.6	5	0.3
18	39	2.4	15	0.9	10	0.6	7	0.4	17	1.0	7	0.4
19	42	2.5	20	1.2	15	0.9	9	0.5	16	1.0	6	0.4
20	34	2.0	14	0.8	11	0.7	9	0.5	12	0.7	8	0.5
21	41	2.4	14	0.8	11	0.7	9	0.5	19	1.1	8	0.5
22	46	2.7	13	0.8	5	0.3	5	0.3	26	1.5	7	0.4
23	40	2.4	21	1.2	14	0.8	10	0.6	16	0.9	3	0.2
24	46	2.7	16	0.9	11	0.6	9	0.5	21	1.2	9	0.5
25	30	1.7	23	1.3	11	0.6	8	0.5	5	0.3	2	0.1
26	47	2.8	20	1.2	15	0.9	10	0.6	19	1.1	8	0.5
27	34	2.0	16	0.9	8	0.5	7	0.4	14	0.8	4	0.2
28	31	1.9	14	0.8	11	0.7	6	0.4	14	0.8	3	0.2
29	41	3	22	1.4	16	1.0	12	0.7	14	0.9	5	0.3
30	24	2	11	0.7	7	0.4	5	0.3	10	0.6	3	0.2
令和元	19	1	8	0.5	6	0.4	6	0.4	10	0.7	0	0.0
2	39	3	19	1.3	17	1.1	11	0.7	13	0.9	5	0.3

資料:厚生労働省(人口動態統計)

23. 母の年齢別、妊娠週数別死産数(令和2年)

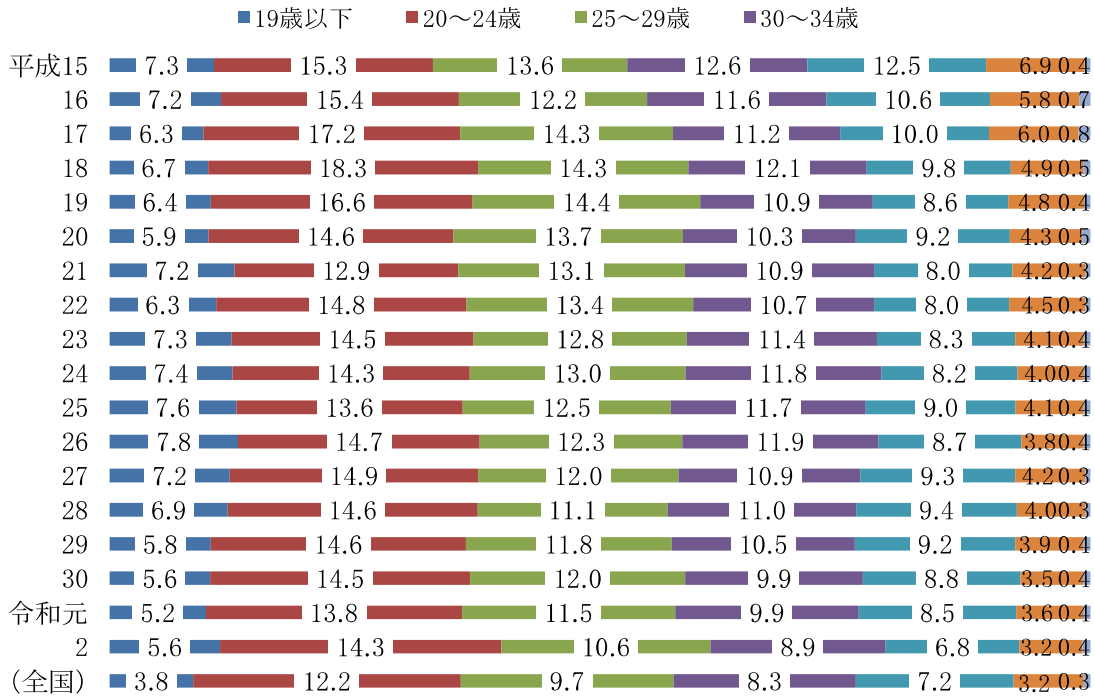
(表3-18)

年齢	週数	総数	12～15週	16～19	20～23	24～27	28～31	32～35	36～39	40週以上	不詳
			(4ヵ月)	(5ヵ月)	(6ヵ月)	(7ヵ月)	(8ヵ月)	(9ヵ月)	(10ヵ月)	(11ヵ月以上)	
総 数	計	323	121	102	72	8	6	6	6	2	-
	自然	153	58	41	26	8	6	6	6	2	-
	人工	170	63	61	46	-	-	-	-	-	-
	不明	-	-	-	-	-	-	-	-	-	-
14 歳 以 下	計	-	-	-	-	-	-	-	-	-	-
	自然	-	-	-	-	-	-	-	-	-	-
	人工	-	-	-	-	-	-	-	-	-	-
	不明	-	-	-	-	-	-	-	-	-	-
15 ～ 19 歳	計	35	8	11	16	-	-	-	-	-	-
	自然	7	-	1	6	-	-	-	-	-	-
	人工	28	8	10	10	-	-	-	-	-	-
	不明	-	-	-	-	-	-	-	-	-	-
20 ～ 24 歳	計	45	16	16	7	2	1	2	1	-	-
	自然	15	2	6	1	2	1	2	1	-	-
	人工	30	14	10	6	-	-	-	-	-	-
	不明	-	-	-	-	-	-	-	-	-	-
25 ～ 29 歳	計	49	21	14	11	1	-	-	2	-	-
	自然	27	8	10	6	1	-	-	2	-	-
	人工	22	13	4	5	-	-	-	-	-	-
	不明	-	-	-	-	-	-	-	-	-	-
30 ～ 34 歳	計	78	31	23	16	2	1	2	3	-	-
	自然	44	18	11	7	2	1	2	3	-	-
	人工	34	13	12	9	-	-	-	-	-	-
	不明	-	-	-	-	-	-	-	-	-	-
35 ～ 39 歳	計	85	35	31	12	1	3	1	-	2	-
	自然	45	22	11	5	1	3	1	-	2	-
	人工	40	13	20	7	-	-	-	-	-	-
	不明	-	-	-	-	-	-	-	-	-	-
40 ～ 44 歳	計	28	9	7	9	1	1	1	-	-	-
	自然	14	8	2	1	1	1	1	-	-	-
	人工	14	1	5	8	-	-	-	-	-	-
	不明	-	-	-	-	-	-	-	-	-	-
45 ～ 49 歳	計	3	1	-	1	1	-	-	-	-	-
	自然	1	-	-	-	1	-	-	-	-	-
	人工	2	1	-	1	-	-	-	-	-	-
	不明	-	-	-	-	-	-	-	-	-	-
不 詳	計	-	-	-	-	-	-	-	-	-	-
	自然	-	-	-	-	-	-	-	-	-	-
	人工	-	-	-	-	-	-	-	-	-	-
	不明	-	-	-	-	-	-	-	-	-	-

資料:厚生労働省(令和2年人口動態統計)

24. 年齢階級別にみた人工妊娠中絶実施率

(図3-10)



(表3-19)

年次	年齢		総数		19歳以下		20～24歳		25～29歳		30～34歳		35～39歳		40～44歳		45～49歳	
	件数	率	件数	率	件数	率	件数	率	件数	率	件数	率	件数	率	件数	率	件数	率
平成15	3,190	9.8	337	7.3	690	15.3	655	13.6	631	12.6	549	12.5	311	6.9	17	0.4		
16	2,958	9.1	317	7.2	708	15.4	572	12.2	593	11.6	475	10.6	262	5.8	31	0.7		
17	3,044	9.4	277	6.3	727	17.2	683	14.3	589	11.2	463	10.0	269	6.0	36	0.8		
18	3,094	9.6	296	6.7	787	18.3	679	14.3	627	12.1	472	9.8	212	4.9	21	0.5		
19	2,849	8.9	275	6.4	713	16.6	646	14.4	566	10.9	423	8.6	209	4.8	17	0.4		
20	2,685	8.4	240	5.9	644	14.6	615	13.7	515	10.3	459	9.2	188	4.3	24	0.5		
21	2,598	8.2	279	7.2	581	12.9	577	13.1	535	10.9	424	8.0	187	4.2	15	0.3		
22	2,563	8.2	255	6.3	566	14.8	588	13.4	511	10.7	422	8.0	206	4.5	15	0.3		
23	2,594	8.3	300	7.3	535	14.5	565	12.8	534	11.4	440	8.3	201	4.1	19	0.4		
24	2,581	8.2	303	7.4	529	14.3	557	13.0	544	11.8	434	8.2	198	4.0	16	0.4		
25	2,555	8.2	304	7.6	502	13.6	523	12.5	539	11.7	459	9.0	211	4.1	17	0.4		
26	2,551	8.2	305	7.8	557	14.7	505	12.3	534	11.9	434	8.7	199	3.8	17	0.4		
27	2,464	8.0	283	7.2	521	14.9	470	12.0	497	10.9	456	9.3	224	4.2	13	0.3		
28	2,387	7.7	276	6.9	512	14.6	434	11.1	488	11.0	451	9.4	210	4.0	16	0.3		
29	2,344	7.6	232	5.8	510	14.6	449	11.8	484	10.5	443	9.2	208	3.9	18	0.4		
30	2,242	7.3	219	5.6	506	14.5	456	12.0	445	9.9	414	8.8	184	3.5	18	0.4		
令和元	2,156	7.1	202	5.2	497	13.8	425	11.5	434	9.9	398	8.5	178	3.6	22	0.4		
2	1,964	6.6	213	5.6	490	14.3	391	10.6	374	8.9	322	6.8	155	3.2	19	0.4		
(全国)	141,419	5.8	10,309	3.8	35,434	12.2	28,622	9.7	26,555	8.3	25,993	7.2	13,187	3.2	1,319	0.3		

資料：厚生労働省(衛生行政報告例)

25. 保健所別・男女別・日本人人口

単位：人（表3-20）

保健所名	市町村名	人口		
		総数	男	女
沖 縄 県		1,458,840	717,760	741,080
北 部 保 健 所		101,060	50,794	50,266
	名 護 市	63,056	31,292	31,764
	国 頭 村	4,538	2,317	2,221
	大 宜 味 村	2,950	1,548	1,402
	東 村	1,565	856	709
	今 婦 仁 村	9,251	4,680	4,571
	本 部 町	13,115	6,677	6,438
	伊 江 村	4,065	2,056	2,009
	伊 平 屋 村	1,164	628	536
	伊 是 名 村	1,356	740	616
中 部 保 健 所		510,906	250,874	260,032
	宜 野 湾 市	99,002	48,152	50,850
	沖 縄 市	142,071	69,131	72,940
	う る ま 市	121,955	61,207	60,748
	恩 納 村	10,741	5,448	5,293
	宜 野 座 村	5,846	2,900	2,946
	金 武 町	11,235	5,635	5,600
	読 谷 村	39,753	19,510	20,243
	嘉 手 納 町	13,358	6,456	6,902
	北 谷 町	28,171	13,463	14,708
	北 中 城 村	16,954	8,154	8,800
	中 城 村	21,820	10,818	11,002
那 覇 市 保 健 所		316,534	153,098	163,436
	那 覇 市	316,534	153,098	163,436
南 部 保 健 所		422,663	208,763	213,900
	浦 添 市	115,615	56,003	59,612
	糸 満 市	60,817	30,582	30,235
	豊 見 城 市	64,448	31,346	33,102
	南 城 市	44,142	22,304	21,838
	渡 嘉 敷 村	764	422	342
	座 間 味 村	884	484	400
	粟 国 村	715	409	306
	渡 名 喜 村	380	258	122
	南 大 東 村	1,312	771	541
	北 大 東 村	610	384	226
	久 米 島 町	7,226	3,835	3,391
	西 原 町	34,739	17,488	17,251
	八 重 瀬 町	30,890	15,200	15,690
	与 那 原 町	19,629	9,478	10,151
	南 風 原 町	40,492	19,799	20,693
宮 古 保 健 所		53,510	26,716	26,794
	宮 古 島 市	52,420	26,122	26,298
	多 良 間 村	1,090	594	496
八 重 山 保 健 所		54,167	27,515	26,652
	石 垣 市	48,058	24,120	23,938
	竹 富 町	4,061	2,094	1,967
	与 那 国 町	2,048	1,301	747

令和2年10月1日現在市町村別推計人口（日本人人口）

日本人人口＝基準人口（日本人）＋自然動態（日本人）＋社会動態（日本人）＋国籍の異動による純増