

## 宿泊療養施設:入居状況等の報告

## 1. 運営状況

	那 覇		北 部	宮 古	八重山	合 計
	リゾネックス 那覇	東横イン 旭橋駅前	ホテルアイン 名護	ピオリーイン 宮古島	ホテル 石垣	
確保部屋数	60部屋	200部屋	30部屋	30部屋	50部屋	370部屋
入居部屋数	0部屋	54部屋	13部屋	11部屋	0部屋	78部屋
残部屋数	60部屋	146部屋	17部屋	19部屋	50部屋	292部屋
総入所者数	65人	1314人	90人	40人	59人	1568人
総退所者数	65人	1258人	69人	26人	59人	1477人
入居人数	0人	56人	21人	14人	0人	91人
陽性者数	0人	56人	18人	14人	0人	88人

## 2. 男女別人数・比率

男女比	男性人数	女性人数	計
人数	60人	31人	91人
比率	65.9%	34.1%	100.0%

## 3. 年代別人数・比率

年代別	男性人数	女性人数	計	年代別割合
10歳未満	2人	2人	4人	4.4%
10代	6人	5人	11人	12.1%
20代	22人	11人	33人	36.3%
30代	14人	7人	21人	23.1%
40代	11人	4人	15人	16.5%
50代	4人	1人	5人	5.5%
60代	1人	1人	2人	2.2%
70代	人	人	人	0.0%
80代	人	人	人	0.0%
年齢確認中	人	人	人	0.0%
小計	60人	31人	91人	100.0%

## 沖縄県内の人口変動状況について

外出自粛の効果を定量的に分析するため、KDDI から位置情報ビックデータ分析ツール「KDDI Location Analyzer」を利用し、検証を行った。

調査箇所は、本島・宮古・八重山の 3 地域で繁華街・商業地域・空港エリアとし、合計 16 地点 (のべ 18 地点) を設定した。

### 1. 調査箇所・時間

3 月 20 日 (金・祝) 又は 21 日 (土) を基準日と設定し、(1) 繁華街エリアに関しては 22 時時点の金・土曜日及び祝祭日の前日、(2) 商業エリアに関しては土日祝祭日の 15 時時点、(3) 空港に関しては土日祝祭日 1 日単位で検証を行った。

#### (1) 繁華街エリア：22 時時点 (8 地点)

- ① 名護市：みどり街周辺、② 沖縄市：中の町・ゲート通り周辺、③ 那覇市：松山周辺  
④ 那覇市：久茂地周辺、⑤ 那覇市：てんぷす那覇周辺 (桜坂・平和通り等)、  
⑥ 那覇市：栄町周辺、⑦ 宮古島市：西里通り・下里通り周辺、⑧ 石垣市：美崎町周辺

#### (2) 商業エリア：15 時時点 (7 地点)

- ① 北谷町：美浜周辺、② 北中城村：イオンモール沖縄ライカム、  
③ 浦添市：サンエー浦添西海岸パルコシティ、  
④ 豊見城市：豊崎ショッピングモールあしびな、⑤ 那覇市：サンエー那覇メインプレイス⑥ 那覇市：久茂地周辺、⑦ 那覇市：てんぷす那覇周辺 (桜坂・平和通り等)

#### (3) 空港エリア：1 日単位 (3 地点)

- ① 那覇空港、② 宮古空港、③ 石垣空港

### 2. 分析結果

#### (1) 繁華街エリア：22 時時点 (8 地点平均) ※9/5、9/6 台風 10 号接近

3/21 (土)	4/4 (土)	5/2 (土)	6/6 (土)	7/25 (土)	8/1 (土)	9/5 (土)	10/3 (土)	11/7 (土)	11/21 (土)	11/28 (土)	12/5 (土)	12/12 (土)	12/19 (土)
基準日	▲44.7	▲64.9	▲28.0	▲7.8	▲45.8	▲40.1	▲22.3	▲16.4	▲12.0	▲15.6	▲19.3	▲17.1	▲20.9

#### (2) 商業エリア：15 時時点 (7 地点平均)

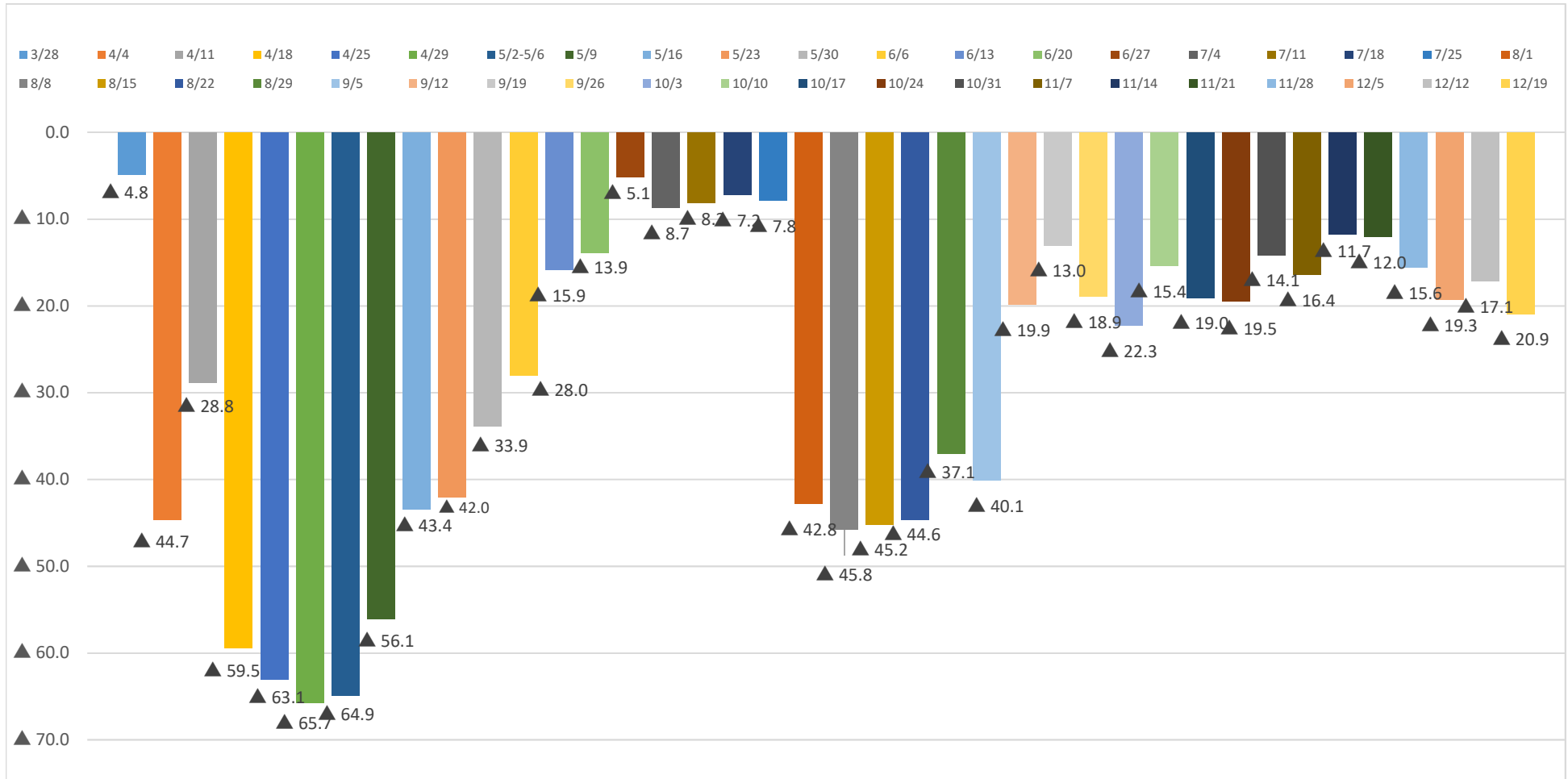
3/20 (金祝)	4/5 (日)	5/2-5/6 土-水	6/7 (日)	7/23-26 木-日	8/2 (日)	9/6 (日)	10/4 (日)	11/8 (日)	11/21-23 土-月	11/29 (日)	12/6 (日)	12/13 (日)	12/20 (日)
基準日	▲32.4	▲62.0	▲9.4	▲10.9	▲34.0	▲39.0	▲14.5	▲5.2	▲3.0	▲1.8	▲1.0	▲2.0	6.2

#### (3) 空港エリア：1 日単位 (3 地点平均)

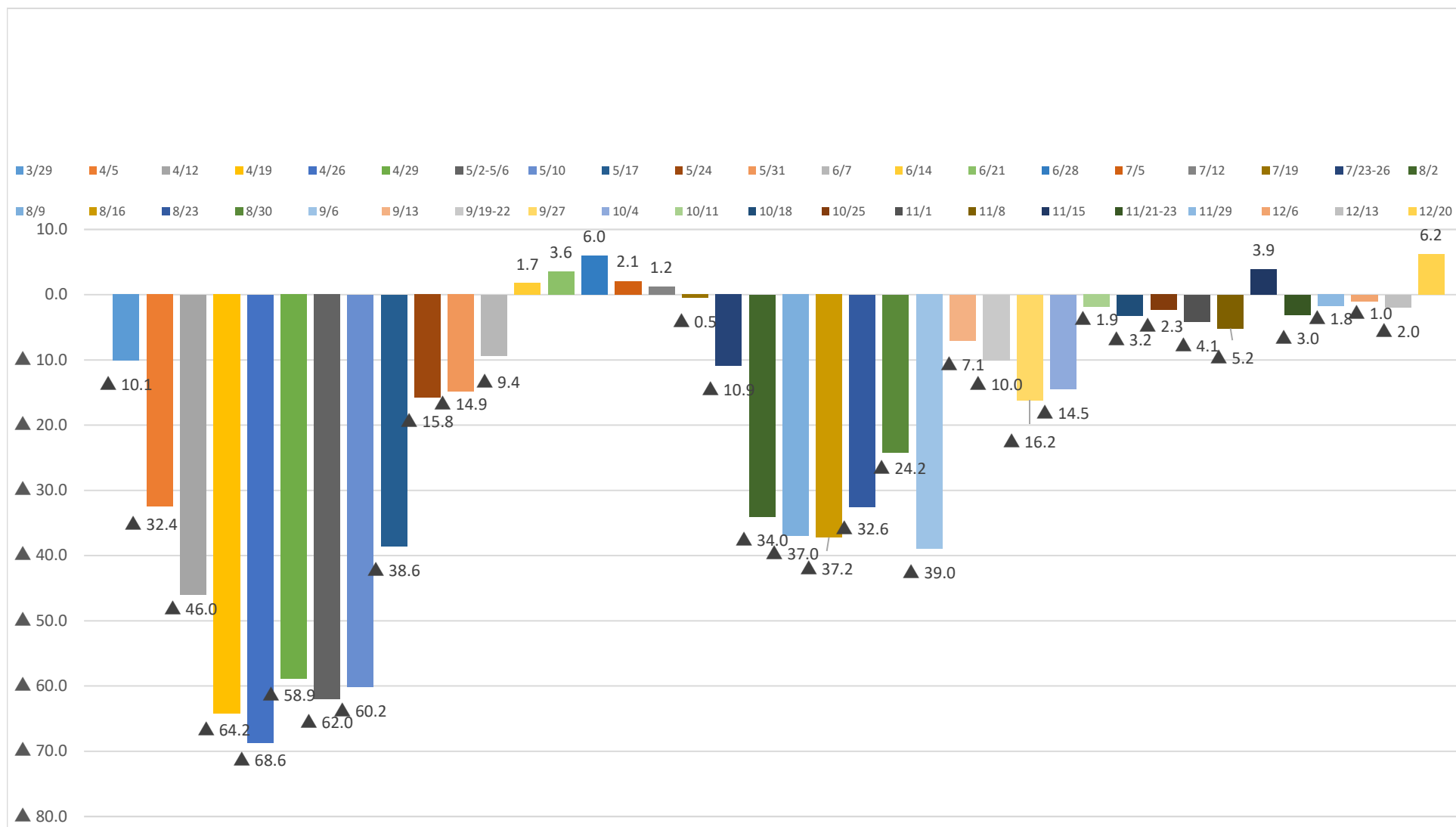
3/21 (金祝)	4/5 (日)	5/2-5/6 土-水	6/7 (日)	7/23-25 木-日	8/2 (日)	9/6 (日)	10/4 (日)	11/8 (日)	11/21-23 土-月	11/29 (日)	12/6 (日)	12/13 (日)	12/20 (日)
基準日	▲28.2	▲81.3	▲55.2	▲0.3	▲25.9	▲80.5	▲23.1	6.1	17.0	1.4	▲3.4	7.2	▲15.3

# 沖縄県内の人口変動状況について

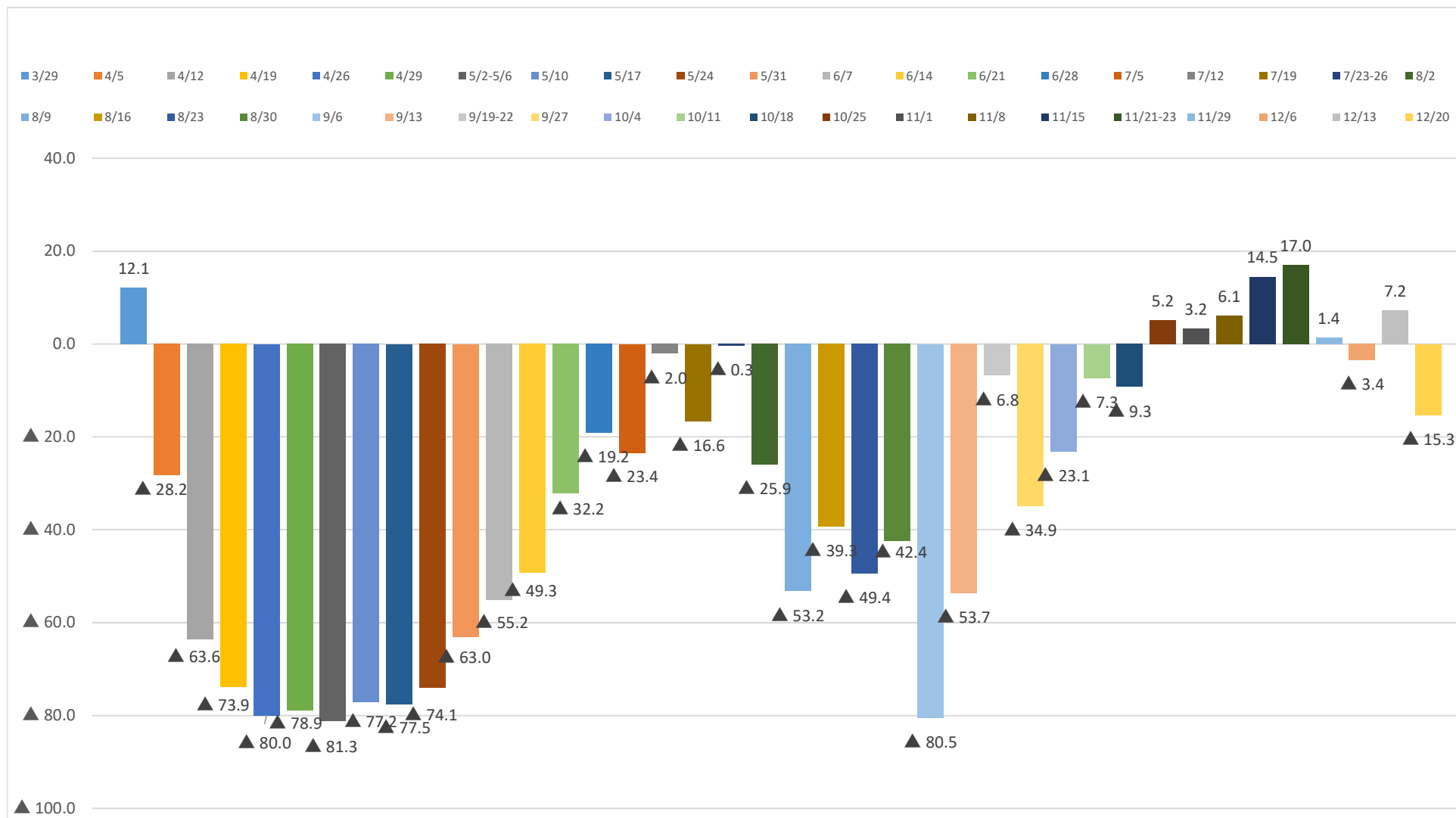
【Ⅰ 繁華街エリア合計：3月21日(土)と比較して各土曜日22時時点】



【Ⅱ 商業エリア合計：3月20日(金祝)と比較して各日曜日15時時点】



【Ⅲ 空港エリア合計：3月20日(金祝)と比較して各日曜日 1日単位】



資料7

宮古・八重山地域の感染状況

令和2年12月27日時点

令和2年10月16日(金)から宮古及び八重山地域を医療フェーズ5へ引き上げ  
 令和2年11月17日(火)から宮古及び八重山地域を医療フェーズ4へ引き下げ  
 令和2年12月9日(水)から宮古を医療フェーズ5へ引き上げ

【宮古】

総括情報部

判断指標		12/6	12/7	12/15	12/16	12/17	12/18	12/19	12/20	12/21	12/22	12/23	12/24	12/25	12/26	12/27
圏内の医療体制	① 療養者数(入院中・宿泊療養中・自宅療養中・入院等調整中)	12	11	10	10	6	4	4	1	1	5	6	12	22	23	22
	② 現時点:病床占有率(入院中/病床数)	42.1%	23.8%	32.0%	20.0%	12.0%	12.0%	8.3%	4.2%	4.2%	5.6%	26.3%	42.1%	47.4%	64.3%	37.5%
圏内の感染状況	④ 新規感染者数(直近1週間合計)	9	11	12	5	3	2	2	2	2	5	6	12	23	24	24
	⑤ 感染経路不明な症例の割合(直近1週間平均)	44.4%	36.4%	8.3%	20.0%	0.0%	0.0%	0.0%	0.0%	0.0%	20.0%	16.7%	25.0%	13.0%	20.8%	20.8%

判断指標関係	① 病床数															
	○医療機関病床数	19	21	25	25	25	25	24	24	24	18	19	19	19	28	16
	○宿泊施設病床数	30	30	30	30	30	30	30	30	30	30	30	30	30	30	30
	② 重症用病床数	2	2	1	1	1	1	1	1	1	1	1	1	1	0	0
	③ 新規感染者数	4	2	1	0	0	0	1	0	0	4	1	6	11	2	0
	④ 感染経路不明者数	1	0	0	0	0	0	0	0	0	1	0	2	0	2	0
	⑤ 重症者数	0	0	0	0	0	0	0	0	0	0	0	0	0	0	0
⑥ 入院患者数	8	5	8	5	3	3	2	1	1	1	5	8	9	18	6	

【八重山】

判断指標		12/6	12/7	12/15	12/16	12/17	12/18	12/19	12/20	12/21	12/22	12/23	12/24	12/25	12/26	12/27
圏内の医療体制	① 療養者数(入院中・宿泊療養中・自宅療養中・入院等調整中)	5	5	3	2	2	1	2	2	2	2	3	6	7	7	8
	② 現時点:病床占有率(入院中/病床数)	14.3%	14.3%	10.7%	7.1%	7.1%	3.6%	3.7%	3.7%	3.6%	3.6%	3.6%	14.3%	14.3%	10.7%	17.9%
圏内の感染状況	④ 新規感染者数(直近1週間合計)	5	4	3	1	1	0	1	1	1	1	2	5	6	7	8
	⑤ 感染経路不明な症例の割合(直近1週間平均)	100.0%	100.0%	66.7%	0.0%	0.0%	0.0%	100.0%	100.0%	100.0%	100.0%	100.0%	100.0%	100.0%	100.0%	100.0%

判断指標関係	① 病床数															
	○医療機関病床数	28	28	28	28	28	28	27	27	28	28	28	28	28	28	28
	○宿泊施設病床数	50	50	50	50	50	50	50	50	50	50	50	50	50	50	50
	② 重症用病床数	1	1	1	1	1	1	1	1	1	1	1	1	1	0	0
	③ 新規感染者数	1	0	0	0	0	0	1	0	0	0	1	3	1	2	1
	④ 感染経路不明者数	1	0	0	0	0	0	1	0	0	0	1	3	1	2	1
	⑤ 重症者数	0	0	0	0	0	0	0	0	0	0	0	0	0	0	0
⑥ 入院患者数	4	4	3	2	2	1	1	1	1	1	1	1	4	4	3	5

## 成人式の開催に係る各市町村の対応について

子ども生活福祉部

## 1 令和3年「成人の日」に関する調査(概要)

令和2年12月7日時点

	市町村名	開催方針			備考 (開催方式等)		市町村名	開催方針			備考 (開催方式等)
		開催	中止	延期				開催	中止	延期	
1	那覇市	○			分散開催(校区别)	22	嘉手納町	○			
2	宜野湾市	○				23	北谷町	○			分散開催(校区别)
3	石垣市			○	3/21に開催予定	24	北中城村	○			
4	浦添市	○			分散開催(2部制)	25	中城村	○			
5	名護市	○				26	西原町	○			分散開催(2部制)
6	糸満市	○			分散開催(2部制)	27	八重瀬町	○			
7	沖縄市	○				28	与那原町	○			
8	豊見城市	○			分散開催(校区别)	29	南風原町	○			分散開催(2部制)
9	うるま市	○			屋外開催	30	渡嘉敷村	○			
10	宮古島市		○			31	座間味村	○			
11	南城市	○			分散開催(2部制)	32	粟国村		○		
12	国頭村	○				33	渡名喜村	○			
13	大宜味村	○				34	南大東村	○			
14	東村	○				35	北大東村	○			
15	今帰仁村	○				36	伊平屋村	○	○		後日、中止を決定
16	本部町	○				37	伊是名村	○			
17	恩納村	○				38	久米島町	○			分散開催(2部制)
18	宜野座村	○				39	多良間村	○			
19	金武町	○				40	竹富町	○			分散開催(校区别)
20	伊江村	○				41	与那国町	○			
21	読谷村	○			分散開催(2部制)		計	37	3	1	

※ 各市町村とも、県や施設のガイドライン等に沿った開催に向け、式の規模を縮小する等の対策が取られている

## [主な対策例]

- ・手指消毒の徹底
- ・十分な空間の確保(会場の変更、分散開催等)
- ・来賓、保護者等の入場制限
- ・市歌斉唱、記念撮影等の省略
- ・入場できない保護者等へのインターネット動画配信

## 2 成人式開催に向けた県の取組み

市町村あて、成人式等における新型コロナウイルス感染予防対策の徹底を求める文書を発出(R2.11.19)

大規模イベント(1,000人超)に該当する沖縄市、うるま市については、県ガイドラインに基づき、事前相談を受け、助言を行っている。  
(市歌斉唱における飛沫防止対策、RICCA等の活用を推奨)

## 年末年始の新型コロナウイルス感染症に関する医療体制について

### 1 年末年始の医療体制確保に向けた取組

12月23日(水) 県医師会及び地区医師会に年末年始の医療機関の診療状況を確認依頼

12月26日(土) 県医師会から年末年始に診療を行う医療機関のリストを県に提出

#### 【年末年始の医療体制】

12/31～1/3に診療を行う医療機関                      病院 34か所    診療所 15か所

※上記のうち、重点病院以外の発熱外来    病院 11か所    診療所 15か所  
残りの病院23か所は重点医療機関

### 2 医療機関情報の広報

重点医療機関の負担軽減のため、重点医療機関以外の医療機関の情報を広く県民に周知する必要がある。

#### (1) 広報の方法

- ①県の記者会見等における発表
- ②新聞、テレビ等報道機関へのプレスリリース
- ③県コールセンターにおける案内対応
- ④県ホームページにおける公表
- ⑤消防機関、市町村等関係機関への周知

#### (2) 留意事項

県民に対して、下記の理解を求めていく。

- ①例年、年末年始は救急病院がひっ迫する状況にあるが、当該期間は医療体制が通常時と比べて手薄となるので、不要不急の受診は控えていただきたいこと(ただし、意識障害等いつもと違う症状がある場合は救急受診すること。)
- ②発熱や呼吸器症状など、新型コロナウイルス感染症及びインフルエンザが疑われる症状がある場合は、すぐに受診せずに、コールセンター(新型コロナウイルス感染症相談窓口)に電話すること
- ③コールセンターの指示により医療機関を受診する際は、マスク等感染対策を講じること



## 年末年始の発熱外来を行う医療機関リスト

※発熱や呼吸器症状がある場合は、必ず、コールセンター（098-866-2129）に電話して、指示に従って受診してください。

圏域	市町村	医療機関名	住所	電話番号	12月31日	1月1日	1月2日	1月3日	備考
北部	東村	東村立診療所	東村平良804	0980-51-2200	15:00～17:00	休診	休診	15:00～17:00	
	今帰仁村	今帰仁診療所	今帰仁村謝名139	0980-56-3581	7:45～12:00	7:45～12:00	休診	休診	
	本部町	やまだクリニック	本部町字大浜874-15	0980-47-6660	休診	8:30～13:00	8:30～13:00	8:30～13:00	
中部	沖縄市	中部協同病院	沖縄市美里1-31-15	098-939-5114	9:00～17:00	9:00～17:00	9:00～17:00	9:00～17:00	
	沖縄市	愛聖クリニック	沖縄市高原5-15-11	098-939-5114	休診	休診	休診	8:30～12:00 2:00～4:30	
	宜野湾市	ねたて内科クリニック	宜野湾市嘉数1-22-5	098-890-1500	休診	休診	9:00～1:00 13:00～15:00	9:00～12:00 13:00～15:00	
	北谷町	こばし内科クリニック	北谷町字桑江123番地	098-936-1111	休診	休診	8:30～13:00	休診	コロナ抗原検査を実施
南部	浦添市	牧港中央病院	浦添市牧港1199番地	098-877-0575	9:00～13:00	9:00～13:00	9:00～13:00	9:00～13:00	
	浦添市	みやざと内科クリニック	浦添市宮城2-17-1	098-875-7000	8:00～12:00 午前中のみ	休診	8:00～12:00 午前中のみ	休診	高校生以上対応可
	那覇市	おもろまちメディカルセンター	那覇市上之屋1-3-1	098-867-2116	9:00～13:00	休診	休診	休診	小児不可 診療時間内で人数制限 する場合あり
	那覇市	川平病院	那覇市古波蔵3-5-25	098-836-1101	休診	休診	9:00～14:00	休診	
	那覇市	知念医院	那覇市樋川2-9-1 リバーサイドかみはら	098-832-1241	休診	休診	休診	9:30～12:00	検体採取不可
	那覇市	仲本病院	那覇市古島1-2-2-1	098-885-3333	8:30～12:30	休診	休診	8:30～12:30	
	那覇市	友寄クリニック	那覇市泉崎2-2-6	098-855-0852	休診	9:00～14:00	9:00～14:00	9:00～14:00	
	那覇市	真栄城耳鼻咽喉科	那覇市安里1-6-6	098-862-3387	9:00～12:00	休診	休診	9:00～11:30	12/31検体採取不可 1/3検体採取可能

南部	那覇市	前浜小児科医院	那覇市松川2-5-30	098-887-0800	休診	15:00~20:30	15:00~20:30	15:00~20:30	検体採取不可
	那覇市	八重洲クリニック	那覇市松山2-23-13	098-861-8618	8:30~13:00 (12:30受付終了)	休診	休診	8:30~13:00 (12:30受付終了)	
	糸満市	西崎病院	糸満市座波371-1	098-992-0055	休診	休診	9:00~12:00 13:00~15:00	休診	
	豊見城市	豊見城中央病院	豊見城村上田25番地	098-851-0501	9:00~11:00 14:00~16:00	9:00~11:00 14:00~16:00	9:00~11:00 14:00~16:00	9:00~11:00 14:00~16:00	
	南城市	沖縄メディカル病院	南城市佐敷字津波古 西原2310番地	098-947-3555	9:00~12:00 13:00~15:00	9:00~12:00 13:00~15:00	休診	休診	通常診療は休診。駐車 場で内科症状のみ対応 (16歳以上軽症者のみ) PCR検査・入院不可。
	与那原町	与那原中央病院	与那原町与那原2905	098-945-8101	9:00~12:30 13:30~16:30	9:00~12:30 13:30~16:30	9:00~12:30 13:30~16:30	9:00~12:30 13:30~16:30	受付 8:30~11:30 12:30~16:00
	南風原町	南風内科クリニック	南風原町津嘉山1490 メディカルプラザつかざん3階	098-888-2121	休診	休診	休診	9:00~12:00 13:00~15:00	
宮古	宮古島市	ドクターゴン診療所	宮古島市上野字宮国746-17	0980-76-2788	休診	8:30~11:30	休診	休診	11:30以降は終日往診対 応(受診前に要電話)
八重山	石垣市	かりゆし病院	石垣市字新川2124番地	0980-83-5600	○ ※電話予約	休診	休診	○ ※電話予約	

**新** 発熱外来の病院・診療所の確保

- 年末年始(12/31~1/3)において、救急病院の機能を兼ねている重点医療機関に発熱患者が集中しないように、年末年始に診療を継続して頂ける地域の病院、クリニックに対し、協力金を交付する。(0.3億円)

- A 病院 1施設当たり 400千円(1日当たり) ※県内で12箇所程度見込み
- B 診療所 1施設当たり 200千円(1日当たり) ※県内で16箇所程度見込み

**拡** 空床確保(空床補填の単価拡充)

- 年末年始(12/29~1/3)において、新型コロナウイルス感染症患者の入院受入人数が通常時と比べ減少しないように、医療機関に対する空床補填の単価(1日当たり)を拡充する。(2.9億円)

	ICU		HCU	一般
通常	301千円	97千円	211千円	52千円
年末年始	602千円	194千円	422千円	104千円
拡充	2倍	2倍	2倍	2倍

**拡** 受入確保(協力金の単価拡充)

- 年末年始(12/29~1/3)において、新型コロナウイルス感染症患者の入院受入をした重点医療機関、協力医療機関に対する協力金の単価(1日当たり)を拡充する。(1.4億円)

	入院患者	外来診療
通常	64千円	36千円
年末年始	128千円	72千円
拡充	2倍	2倍

## 緊急ミッション 「年末年始でコロナ禍を和らげ、沖縄に落ち着きを取り戻す！」 動画制作プロジェクト

### ■目的：

現在沖縄県では新型コロナウイルス感染症の広がりにより、医療機関の病床が逼迫し、一部自治体の飲食店、社交業等には時短営業が要請されている。

医療崩壊を防ぎ、経済の落ち込みを最小限にとどめるため、年末年始の懇親会の多い時期に県民が適切な行動をとり、早期に状況の沈静化と経済活動の正常化を図ることを目的に、県が掲げる「4人以下、2時間以内」を軸とする安全・安心な懇親会の普及に向けて、動画を作成する。

### ■動画概要：

- ターゲット：20～30代男性（ルール無用の懇親会をしやすい年代）
- 時間：1分～2分（短く拡散しやすい）
- ワク：硬すぎず、適度に柔軟に語りかける。ターゲット層がシェアしたくなり、行動変容を促し、目的を達成しうるもの。

### ■公開動画：

#### ①「みんなに会いたい」

コンセプトは、「大切な人とのつながり」。会えない人への思いを馳せつつ、県のルールでは懇親会も楽しむことが出来ることをPR。沖縄らしい人と人とのつながりにフィーチャーしつつ、県経済の両立も図ることを目指しています。



#### ②コロナ対策 4.2

コンセプトは「one for all～私たちにできること～」。自分自身の体を張って、公務員の枠を超える、若者らしい伝え方を目指してみました。



### ■広報展開：

- クレジットは「県章+沖縄県商工労働部 協力 ISCO」
- 県広報課 YouTube チャンネル、Twitter に掲載依頼。併せて動画閲覧と拡散について庁内で周知を図る。その他周知方法については別途検討。

### ■備考：

YouTube チャンネルに登録の際、本動画制作のバックストーリーがあると、動画に付随して話題性が高まる可能性あり。

～「リソースなし、予算なし。持ちうる腕と人脈のみで、コロナ禍の抑止となる動画をつくってほしい。」 そんな県幹部からのミッションにチャレンジした、2本の動画～