

第81回沖縄県新型コロナウイルス感染症対策本部会議

日 時：令和3年2月22日(月)10:30～11:30

場 所：県庁6階第1・2特別会議室

次 第

1 開 会

2 報告事項

- (1) 沖縄県内における新型コロナウイルス感染症患者の発生等について
- (2) 米軍基地内における新型コロナウイルス感染症患者の発生等について
- (3) 沖縄県内及び全国の感染状況について
- (4) 宿泊施設の運用状況について
- (5) 沖縄県人口変動状況について
- (6) クラスターの発生状況について
- (7) 宮古・八重山地域の感染状況について
- (8) ワクチン対策チーム進捗状況報告について
- (9) 介護施設等へのPCR検査実施状況及びNAPPの運用状況等について

3 議 題

- (1) 沖縄県緊急事態宣言について

4 その他

5 閉 会

沖縄県における新型コロナウイルス感染症陽性者の状況

資料 1

分類	2月21日(日)			12時00分現在	
年代	男性	女性	非公表	合計	
90歳以上	50	130		180	2%
80代	177	211		388	5%
70代	322	259		581	7%
60代	568	401	1	970	12%
50代	609	446		1055	13%
40代	737	502	1	1240	15%
30代	680	482		1162	14%
20代	909	746		1655	20%
10代	312	258	1	571	7%
10歳未満	124	134	3	261	3%
年代非公表	2	9	9	20	0%
確認中				0	0%
合計	4490	3578	15	8083	

療養状況	人数		
入院中	192	うち重症	1
		うち中等症	69
	※国基準	うち重症	18
		うち中等症	52
入院・療養等調整中	10		
宿泊施設療養中	61		
自宅療養中	19		
療養中患者計	282		
入院勧告解除等	7692		
うち解除後再入院	5	※	
うち退院	7687		
死亡退院	114		
合計	8088		
合計(実数)	8083	※重複例は複数カウントせず	

推定感染経路			
接触者	※1	6781	84%
接触判明	※2	21	0%
米軍関係		1	0%
県外		26	0%
海外		5	0%
飲食店		32	0%
職場		11	0%
調査中		455	6%
不明		751	9%
合計		8083	

※1: 確定患者との接触者として予め把握されていた例

※2: 陽性確定後、調査を行った結果、確定患者との接触が事後に判明した例

居住地	うち解除		
那覇市	2480	31%	2395
宜野湾市	389	5%	377
石垣市	235	3%	233
浦添市	775	10%	742
名護市	375	5%	363
糸満市	360	4%	339
沖縄市	635	8%	598
豊見城市	395	5%	377
うるま市	392	5%	336
宮古島市	438	5%	418
南城市	206	3%	199
※北部保健所管内	123	2%	116
※中部保健所管内	527	7%	490
※南部保健所管内	612	8%	564
※宮古保健所管内	0	0%	0
※八重山保健所管内	28	0%	28
北海道	2	0%	1
秋田県	1	0%	1
宮城県	1	0%	1
群馬県	1	0%	1
埼玉県	4	0%	4
千葉県	7	0%	7
東京都	54	1%	54
神奈川県	9	0%	9
愛知県	8	0%	8
京都府	1	0%	1
大阪府	8	0%	8
兵庫県	3	0%	3
和歌山県	1	0%	1
岡山県	1	0%	1
香川県	1	0%	1
高知県	1	0%	1
広島県	2	0%	2
福岡県	5	0%	5
鹿児島県	2	0%	2
確認中	1	0%	1
合計	8083		7687

※市を除く

行政検査件数	
前日まで	45780件
2月21日	196件
合計	45976件

新規陽性者数	
行政検査	4名
保険診療	3名
検査事業	0名
合計	7名

沖縄県における新型コロナウイルス感染症陽性者の状況【7月以降】

分類	2月21日(日)			12時00分現在	
年代	男性	女性	非公表	合計	
90歳以上	50	130		180	2%
80代	172	210		382	5%
70代	308	246		554	7%
60代	553	394	1	948	12%
50代	593	437		1030	13%
40代	725	488	1	1214	15%
30代	673	475		1148	14%
20代	893	742		1635	21%
10代	311	257	1	569	7%
10歳未満	124	134	3	261	3%
年代非公表	2	9	9	20	0%
確認中				0	0%
合計	4404	3522	15	7941	

療養状況	人数		
入院中	192	うち重症	1
		うち中等症	69
	※国基準	うち重症	18
		うち中等症	52
入院・療養等調整中	10		
宿泊施設療養中	61		
自宅療養中	19		
療養中患者計	282		
入院勧告解除等	7553		
うち解除後再入院	1	※	
うち退院	7552	95%	
死亡退院	107		
合計	7942		
合計(実数)	7941	※重複例は複数カウントせず	

推定感染経路			
接触者	※1	6733	85%
接触判明	※2	5	0%
米軍関係		1	0%
県外		14	0%
海外		0	0%
飲食店		10	0%
職場		4	0%
調査中		455	6%
不明		719	9%
合計		7941	

※1: 確定患者との接触者として予め把握されていた例

※2: 陽性確定後、調査を行った結果、確定患者との接触が事後に判明した例

居住地	うち解除		
那覇市	2417	30%	2335
宜野湾市	384	5%	372
石垣市	231	3%	229
浦添市	768	10%	735
名護市	373	5%	361
糸満市	359	5%	338
沖縄市	619	8%	583
豊見城市	390	5%	372
うるま市	389	5%	333
宮古島市	438	6%	418
南城市	204	3%	198
※北部保健所管内	123	2%	116
※中部保健所管内	510	6%	475
※南部保健所管内	599	8%	551
※宮古保健所管内	0	0%	0
※八重山保健所管内	28	0%	28
北海道	2	0%	1
秋田県	1	0%	1
宮城県	1	0%	1
群馬県	1	0%	1
埼玉県	4	0%	4
千葉県	7	0%	7
東京都	50	1%	50
神奈川県	9	0%	9
愛知県	8	0%	8
京都府	1	0%	1
大阪府	8	0%	8
兵庫県	3	0%	3
和歌山県	1	0%	1
岡山県	1	0%	1
香川県	1	0%	1
高知県	1	0%	1
福岡県	5	0%	5
広島県	2	0%	2
鹿児島県	2	0%	2
確認中	1	0%	1
合計	7941		7552

※市を除く

行政検査件数(7月以降)	
前日まで	42157件
2月21日	196件
合計	42353件

新規陽性者数	
行政検査	4名
保険診療	3名
検査事業	0名
合計	7名

沖縄県における新型コロナウイルス感染症陽性者の状況

1 陽性者一覧

(欠番73例)

確定陽性者	性別	年齢	発病日	確定日	居住地	職業	推定感染経路
8156	女性	20代	2月18日	2月21日	浦添市	学生	県内確定例の接触者
8155	女性	10代	2月17日	2月21日	浦添市	学生	県内確定例の接触者
8154	女性	50代	2月15日	2月21日	那覇市	確認中	県内確定例の接触者
8153	女性	30代	2月16日	2月21日	那覇市	確認中	県内確定例の接触者
8152	男性	90歳以上	2月19日	2月20日	糸満市	無職	県内確定例の接触者
8151	男性	80代	2月19日	2月20日	那覇市	無職	県内確定例の接触者
8150	男性	30代	2月12日	2月20日	那覇市	無職	調査中
8149	男性	40代	2月16日	2月20日	浦添市	確認中	県内確定例の接触者
8148	女性	30代	2月16日	2月20日	宜野湾市	飲食業	調査中
8147	男性	50代	2月17日	2月19日	那覇市	会社員	県内確定例の接触者
8146	男性	20代	2月17日	2月19日	那覇市	飲食業	県内確定例の接触者
8145	女性	20代	2月11日	2月19日	那覇市	介護職	県内確定例の接触者
8144	男性	20代	2月16日	2月19日	沖縄市	サービス業	調査中
8143	女性	20代	2月15日	2月19日	浦添市	学生	県内確定例の接触者
8142	男性	40代	2月12日	2月19日	北海道	自営業	調査中
8141	男性	60代	2月15日	2月19日	沖縄市	無職	県内確定例の接触者
8140	女性	20代	2月17日	2月19日	豊見城市	事務職	調査中

確定陽性者	性別	年齢	発病日	確定日	居住地	職業	推定感染経路
8139	女性	10歳未満	2月19日	2月19日	浦添市	確認中	県内確定例の接触者
8138	女性	20代	2月18日	2月19日	浦添市	確認中	県内確定例の接触者
8137	男性	20代	2月16日	2月19日	浦添市	医療関係者	調査中
8136	男性	30代	2月17日	2月19日	那覇市	会社員	県内確定例の接触者
8135	女性	80代	2月17日	2月19日	那覇市	無職	県内確定例の接触者
8134	女性	80代	2月17日	2月19日	那覇市	無職	県内確定例の接触者
8133	女性	50代	2月17日	2月19日	那覇市	事務職	県内確定例の接触者
8132	男性	80代	2月18日	2月19日	名護市	確認中	県内確定例の接触者
8131	女性	90歳以上	2月17日	2月19日	うるま市	無職	県内確定例の接触者
8130	女性	20代	2月15日	2月18日	豊見城市	主婦	県内確定例の接触者
8129	女性	20代	2月15日	2月18日	浦添市	学生	県内確定例の接触者
8128	女性	20代	2月15日	2月18日	浦添市	学生	県内確定例の接触者
8127	女性	20代	2月15日	2月18日	浦添市	学生	県内確定例の接触者
8126	男性	30代	2月14日	2月18日	那覇市	無職	県内確定例の接触者
8125	女性	20代	2月15日	2月18日	那覇市	介護職	県内確定例の接触者
8124	男性	20代	2月17日	2月18日	沖縄市	無職	県内確定例の接触者
8123	男性	50代	2月15日	2月18日	宜野湾市	会社員	調査中
8122	男性	30代	2月15日	2月18日	浦添市	会社員	調査中
8121	女性	20代	2月16日	2月18日	那覇市	接客業	県内確定例の接触者

確定陽性者	性別	年齢	発病日	確定日	居住地	職業	推定感染経路
8120	女性	20代	2月15日	2月18日	那覇市	会社員	県内確定例の接触者
8119	男性	40代	2月11日	2月18日	名護市	無職	調査中
8118	男性	80代	2月16日	2月18日	那覇市	無職	県内確定例の接触者
8117	女性	80代	2月17日	2月18日	那覇市	無職	県内確定例の接触者
8116	男性	90歳以上	2月16日	2月18日	那覇市	無職	県内確定例の接触者
8115	男性	20代	2月14日	2月18日	宜野湾市	確認中	調査中
8114	男性	20代	2月17日	2月17日	糸満市	会社員	県内確定例の接触者
8113	男性	30代	2月14日	2月17日	糸満市	飲食業	県内確定例の接触者
8112	女性	20代	2月12日	2月17日	那覇市	接客業	県内確定例の接触者
8111	女性	20代	2月15日	2月17日	浦添市	学生	県内確定例の接触者
8110	女性	20代	2月15日	2月17日	浦添市	学生	県内確定例の接触者
8109	女性	60代	2月12日	2月17日	那覇市	サービス業	県内確定例の接触者
8108	男性	60代	2月14日	2月17日	那覇市	会社員	県内確定例の接触者
8107	女性	20代	2月15日	2月17日	糸満市	無職	県内確定例の接触者
8106	男性	40代	2月13日	2月17日	那覇市	無職	県内確定例の接触者
8105	女性	20代	2月11日	2月17日	南部保健所管内	接客業	県内確定例の接触者
8104	男性	60代	2月16日	2月17日	糸満市	自営業	県内確定例の接触者
8103	男性	60代	2月16日	2月17日	南部保健所管内	無職	県内確定例の接触者
8102	男性	30代	確認中	2月17日	南部保健所管内	医療関係者	県内確定例の接触者

確定陽性者	性別	年齢	発病日	確定日	居住地	職業	推定感染経路
8101	男性	50代	2月15日	2月17日	那覇市	会社員	調査中
8100	女性	80代	2月16日	2月16日	うるま市	無職	県内確定例の接触者
8099	男性	30代	2月15日	2月17日	那覇市	自営業	県内確定例の接触者
8098	女性	20代	2月1日	2月17日	那覇市	接客業	県内確定例の接触者
8097	男性	30代	2月10日	2月17日	那覇市	自営業	県内確定例の接触者
8096	女性	60代	2月14日	2月17日	糸満市	確認中	県内確定例の接触者
8095	男性	20代	2月15日	2月17日	南部保健所管内	学生	県内確定例の接触者
8094	女性	20代	2月15日	2月17日	南部保健所管内	会社員	県内確定例の接触者
8093	女性	60代	2月15日	2月17日	うるま市	介護職	県内確定例の接触者
8092	女性	70代	2月15日	2月17日	うるま市	無職	県内確定例の接触者
8091	女性	20代	2月10日	2月16日	那覇市	接客業	県内確定例の接触者
8090	女性	20代	2月15日	2月16日	那覇市	接客業	県内確定例の接触者
8089	男性	30代	2月10日	2月16日	那覇市	会社員	県内確定例の接触者
8088	女性	20代	2月15日	2月16日	浦添市	学生	県内確定例の接触者
8087	男性	10代	2月12日	2月16日	那覇市	確認中	県内確定例の接触者
8086	男性	50代	2月13日	2月16日	那覇市	タクシー運転手	調査中
8085	男性	20代	2月11日	2月16日	名護市	飲食業	調査中
8084	女性	20代	2月15日	2月16日	南部保健所管内	サービス業	県内確定例の接触者
8083	女性	20代	2月16日	2月16日	豊見城市	医療関係者	県内確定例の接触者

確定陽性者	性別	年齢	発病日	確定日	居住地	職業	推定感染経路
8082	男性	80代	2月14日	2月16日	那覇市	無職	調査中
8081		欠番					
8080	女性	20代	2月15日	2月16日	糸満市	医療関係者	調査中
8079	男性	70代	確認中	2月16日	うるま市	確認中	県内確定例の接触者
8078	女性	90歳以上	確認中	2月16日	中部保健所管内	確認中	県内確定例の接触者
8077	女性	60代	2月15日	2月16日	うるま市	医療関係者	県内確定例の接触者
8076	女性	50代	2月16日	2月16日	中部保健所管内	医療関係者	県内確定例の接触者
8075	女性	40代	2月14日	2月16日	うるま市	医療関係者	県内確定例の接触者
8074	女性	60代	2月14日	2月16日	中部保健所管内	医療関係者	県内確定例の接触者
8073	女性	30代	2月15日	2月16日	うるま市	医療関係者	県内確定例の接触者
8072	男性	60代	2月13日	2月15日	うるま市	確認中	県内確定例の接触者
8071	男性	10歳未満	2月6日	2月15日	名護市	確認中	県内確定例の接触者
8070	女性	80代	2月11日	2月14日	那覇市	無職	県内確定例の接触者
8069	男性	40代	2月15日	2月15日	名護市	介護職	調査中
8068	男性	20代	2月7日	2月15日	那覇市	学生	県内確定例の接触者
8067	女性	20代	2月13日	2月15日	糸満市	接客業	県内確定例の接触者
8066	女性	50代	2月12日	2月15日	うるま市	医療関係者	県内確定例の接触者
8065	男性	60代	確認中	2月14日	中部保健所管内	確認中	県内確定例の接触者
8064	男性	50代	2月10日	2月14日	那覇市	自営業	調査中

確定陽性者	性別	年齢	発病日	確定日	居住地	職業	推定感染経路
8063	男性	40代	2月12日	2月13日	南部保健所管内	会社員	調査中
8062	男性	20代	2月13日	2月13日	南部保健所管内	学生	県内確定例の接触者
8061	男性	20代	2月12日	2月14日	豊見城市	学生	県内確定例の接触者
8060	男性	20代	2月14日	2月14日	糸満市	介護職	県内確定例の接触者
8059	女性	60代	2月10日	2月14日	糸満市	介護職	県内確定例の接触者
8058	女性	20代	2月6日	2月14日	糸満市	会社員	県内確定例の接触者
8057	女性	80代	2月10日	2月14日	浦添市	無職	県内確定例の接触者
8056	男性	10代	2月5日	2月14日	浦添市	確認中	県内確定例の接触者
8055	女性	20代	2月11日	2月14日	浦添市	学生	県内確定例の接触者
8054	女性	20代	2月11日	2月14日	浦添市	学生	県内確定例の接触者
8053	男性	20代	2月7日	2月14日	浦添市	学生	県内確定例の接触者
8052		欠番					
8051	男性	10代	2月12日	2月13日	うるま市	確認中	県内確定例の接触者
8050	男性	40代	2月12日	2月13日	那覇市	サービス業	県内確定例の接触者
8049	女性	60代	2月8日	2月13日	うるま市	介護士	調査中
8048	男性	30代	2月12日	2月13日	糸満市	介護士	県内確定例の接触者
8047	女性	30代	2月8日	2月13日	宜野湾市	接客業	県内確定例の接触者
8046	女性	70代	2月12日	2月12日	南部保健所管内	無職	県内確定例の接触者
8045	女性	60代	2月6日	2月13日	沖縄市	主婦	調査中

在沖米軍基地内における新型コロナウイルス感染症発生状況

(2月20日 12:00 現在)

1 米軍基地内陽性者数

場所	昨日まで	新規陽性者	合計
嘉手納基地	162		162
キャンプマクトリアス	2		2
普天間基地	173		173
キャンプハンセン	333		333
キャンプキンザー	26		26
キャンプフォスター	91		91
ホワイトビーチ	4		4
キャンプコートニー	48		48
キャンプシュワブ	85		85
トリイ通信施設	12		12
キャンプシールズ	6		6
その他	2		2
不明	1		1
合計	945	0	945
隔離解除(全軍)			939

2 基地従業員検査状況(濃厚接触者・有症状者)

所属	検査数 (累計)	陽性者 (累計)
嘉手納基地	(56)	(17)
マクトリアス	(1)	
普天間基地	(9)	(3)
キャンプハンセン	(22)	(3)
キャンプキンザー	(18)	(10)
キャンプフォスター	(19)	(10) ※
キャンプコートニー	(5)	(3)
キャンプシュワブ	(1)	
陸軍貯油施設	(1)	(1)
トリイ通信施設	(3)	(3)
嘉手納弾薬庫地区	(1)	(1)
不明	(14)	
合計	0 (150)	0 (51)

3 繁華街店員・基地従業員等無症状者を対象としたPCR検査

場所	検査数	陽性者数
北谷町 (7/12)	130	0
金武町 (7/19)	198	0
ハンセン・普天間基地 従業員(7/25・26)	983	1 ※
計	1311	1

※再掲

資料 3

沖縄県新型コロナウイルス感染症対策：警戒レベル判断指標等の状況【令和3年2月21日時点】

判断指標		2/7	2/8	2/9	2/10	2/11	2/12	2/13	2/14	2/15	2/16	2/17	2/18	2/19	2/20	2/21	第1段階 発生早期	第2段階 流行警戒期	第3段階 感染流行期	第4段階 感染蔓延期
県内の 医療体制	① 療養者数（入院中・宿泊療養中・自宅療養中・入院等調整中）	581	589	534	512	479	451	427	378	359	334	330	311	304	296	282	23人以下	54人以下	329人以下	329人超
	② 【確保済】病床占有率（入院中/確保済病床数）	80.2	80.9	79.5	84.3	85.7	84.0	79.1	70.3	68.7	66.9	69.8	62.5	61.5	59.1	58.0	30%以下	45%以下	70%以下	70%超
	③ 【確保済】重症者用病床占有率（重症者(国基準)/確保済重症者用病床数）	28.6	30.8	30.0	30.0	36.4	30.0	16.7	16.7	18.2	18.2	15.4	15.4	14.3	7.1	7.1	10%以下	30%以下	60%以下	60%超
県内の 感染状況	④ 新規感染者数（直近1週間合計）	298	303	276	244	202	177	156	147	112	106	99	101	103	105	94	14人以下	37人以下	211人以下	211人超
	⑤ 感染経路不明な症例の割合（直近1週間平均）	30.9	26.7	24.6	23.0	24.8	25.4	23.7	21.1	25.9	21.7	22.2	18.8	18.4	19.0	19.1	30%以下	50%以下	70%以下	70%超
	⑥ 新規PCR検査の陽性率（直近1週間平均）	4.1	3.8	3.8	4.0	3.9	3.7	2.9	2.7	1.8	1.6	1.7	1.7	1.6	1.7		1%以下	3%以下	7%以下	7%超
	⑦ 入院1週間以内の重症化率（直近1週間平均）	0.8	0.8	0.7	0.7	0.7	0.7	0.6	0.6	0.6	0.6	0.6	0.6	0.6	0.6	0.5	10%以下	15%以下	20%以下	20%超
参考指標	① 【確保済】重症者用病床占有率（重症者(国基準)/確保済重症者用病床数）	62.2	63.3	69.2	69.4	73.7	72.2	68.4	63.6	57.5	55.3	54.1	51.5	50.0	45.7	48.6	フェーズⅠ	フェーズⅡ	フェーズⅢ	フェーズⅣ
国指標 (病床率 関係)	① 最大確保：病床占有率（入院中/最大確保病床数）	77.4	77.6	74.8	75.5	73.2	70.6	67.5	59.5	57.9	55.5	54.8	49.9	48.5	46.8	45.2	未設定	未設定	20%以上	50%以上
	② 最大確保：重症者用病床占有率（重症者(国基準)/最大確保重症者用病床数）	54.9	60.8	52.9	49.0	54.9	51.0	51.0	41.2	45.1	41.2	39.2	33.3	35.3	31.4	35.3	未設定	未設定	20%以上	50%以上
	③ 現時点確保：病床占有率（入院中/現時点確保病床数）	70.1	70.4	67.8	67.9	65.8	63.4	60.7	53.5	52.0	49.9	49.3	44.8	43.6	42.1	40.6	未設定	未設定	25%以上	未設定
	④ 現時点確保：重症者用病床占有率（重症者(国基準)/現時点確保重症者用病床数）	52.8	58.5	50.9	47.2	52.8	49.1	49.1	39.6	43.4	39.6	37.7	32.1	34.0	30.2	34.0	未設定	未設定	25%以上	未設定
関係数値	項目名	2/7	2/8	2/9	2/10	2/11	2/12	2/13	2/14	2/15	2/16	2/17	2/18	2/19	2/20	2/21				
	① 【確保済】医療機関病床数	410	408	400	381	363	357	363	360	358	353	334	339	335	337	331				
	② うち【確保済】(国基準)重症者用病床数	14	13	10	10	11	10	12	12	11	11	13	13	14	14	14				
	③ うち【確保済】(国基準)重症者用病床数	45	49	39	36	38	36	38	33	40	38	37	33	36	35	37				
	④ 最大確保：病床数	425	425	425	425	425	425	425	425	425	425	425	425	425	425	425				
	⑤ うち最大確保：重症者用病床数	51	51	51	51	51	51	51	51	51	51	51	51	51	51	51				
	⑥ 現時点確保：病床数	469	469	469	473	473	473	473	473	473	473	473	473	473	473	473				
	⑦ うち現時点確保：重症者用病床数	53	53	53	53	53	53	53	53	53	53	53	53	53	53	53				
	⑧ 宿泊施設病床数	440	440	440	440	440	440	440	440	440	440	440	440	440	440	440				
	⑨ 新規感染者数	27	40	19	27	16	16	11	18	5	13	20	18	18	13	7				
⑩ 感染経路不明者数	9	4	7	5	5	3	4	3	2	1	4	2	3	5	1					
療養者数	⑪ 入院中	329	330	318	321	311	300	287	253	246	236	233	212	206	199	192				
	うち(国基準)重症者数	4	4	3	3	4	3	2	2	2	2	2	2	2	1	1				
	うち(国基準)中等症者数	180	182	167	164	141	138	124	116	104	99	93	90	85	71	69				
	うち(国基準)重症者数	28	31	27	25	28	26	26	21	23	21	20	17	18	16	18				
	うち(国基準)中等症者数	156	155	143	142	117	115	100	97	83	80	75	75	69	56	52				
	⑫ 入院等調整中	38	58	49	33	21	20	19	23	14	17	27	21	20	16	10				
	⑬ 宿泊施設療養中	89	93	77	80	81	71	63	52	52	42	39	49	54	61	61				
	⑭ 自宅療養中	125	108	90	78	66	60	58	50	47	39	31	29	24	20	19				
	⑮ 療養者数 合計(⑪+⑫+⑬+⑭)	581	589	534	512	479	451	427	378	359	334	330	311	304	296	282				

国と沖縄県の感染警戒レベル判断指標の比較

国は8月7日付け事務連絡「今後の感染状況の変化に対応した対策の実施に関する指標及び目安について」で、指標及び目安を提示したが、これらの指標はあくまで目安であり、一つひとつの指標をもって機械的に判断するのではなく、総合的に判断して、感染状況に応じて積極的かつ機動的に対策を講じることとされている。

沖縄県判断指標				国判断指標				備考	
1	療養者数	282人	第3段階	1	療養者数	19.36人	ステージⅢ相当	○ステージⅢ 15人(219人)以上 ○ステージⅣ 25人(365人)以上	
2	現時点:病床占有率	①実際に確保済みの病床数	第3段階	2	病床占有率	②最大確保病床	③現時点確保病床	ステージⅢ相当	○各項目の定義 ①実際に確保済みの病床:各医療機関に確認し、本日時点の病床確保数 ②最大確保病床:感染ピーク時に向け確保しようとしている病床数 ③現時点確保病床:各医療機関にアンケートを行い報告を受けている最大確保予定の病床数 ○ステージⅢ ②最大確保1/5以上 ③現時点 1/4以上 ○ステージⅣ ②最大確保1/2以上
		58.0%				45.2%			
		192 / 331				192 / 425	192 / 473		
3	現時点:重症者用病床占有率	①実際に確保済みの病床数	第1段階	3	重症者用病床占有率	②最大確保病床	③現時点確保病床	ステージⅢ相当	
		7.1%				35.3%			
		1 / 14				18 / 51	18 / 53		
4	新規感染者数	94人	第3段階	4	新規感染者数	6.45人	ステージⅠ or Ⅱ相当	○ステージⅢ 15人(219人)以上 ○ステージⅣ 25人(365人)以上	
5	感染経路不明な症例の割合	19.1%	第1段階	5	感染経路不明割合	19.1%	ステージⅠ or Ⅱ相当	○ステージⅢ・Ⅳ 50%以上	
6	新規PCR検査の陽性率	1.7%	第2段階	6	PCR陽性率	1.7%	ステージⅠ or Ⅱ相当	○ステージⅢ・Ⅳ 10%以上	
7	入院1週間以内の重症化率	0.5%	第1段階	7	直近1週間と先週との比較	今週	先週	ステージⅠ or Ⅱ相当	○ステージⅢ・Ⅳ 先週より増加
						94人	147人		

※ステージⅠ又はステージⅡに相当する数値は示されていない

①非コロナ病床：利用率一覧表

1. ICU

No.	地域名	2/7	2/8	2/9	2/10	2/11	2/12	2/13	2/14	2/15	2/16	2/17	2/18	2/19	2/20	2/21
①	北部	50.0%	50.0%	50.0%	50.0%	50.0%	50.0%	50.0%	50.0%	100.0%	100.0%	100.0%	100.0%	100.0%	100.0%	100.0%
②	中部	80.0%	74.3%	88.6%	88.6%	85.7%	85.7%	82.9%	80.0%	82.9%	82.9%	77.1%	77.1%	77.1%	82.9%	85.7%
③	南部	85.2%	85.2%	88.9%	90.7%	98.1%	98.1%	88.9%	87.0%	88.9%	88.9%	88.9%	92.6%	94.4%	90.7%	90.7%
④	那覇	75.0%	71.4%	92.9%	89.3%	85.7%	82.1%	78.6%	75.0%	82.1%	89.3%	85.7%	85.7%	92.9%	85.7%	89.3%
⑤	本島計	80.7%	78.2%	89.1%	89.1%	90.8%	89.9%	84.0%	81.5%	85.7%	87.4%	84.9%	86.6%	89.1%	87.4%	89.1%
⑥	久米島	—	—	—	—	—	—	—	—	—	—	—	—	—	—	—
⑦	宮古	0.0%	0.0%	0.0%	0.0%	0.0%	0.0%	0.0%	0.0%	0.0%	0.0%	0.0%	0.0%	0.0%	0.0%	0.0%
⑧	八重山	—	—	—	—	—	—	—	—	—	—	—	—	—	—	—
⑨	離島計	0.0%	0.0%	0.0%	0.0%	0.0%	0.0%	0.0%	0.0%	0.0%	0.0%	0.0%	0.0%	0.0%	0.0%	0.0%
⑩	総合計	78.0%	75.6%	86.2%	86.2%	87.8%	87.0%	81.3%	78.9%	82.9%	84.6%	82.1%	83.7%	86.2%	84.6%	86.2%

2. HCU

①	北部	90.0%	80.0%	90.0%	90.0%	60.0%	60.0%	70.0%	60.0%	70.0%	70.0%	80.0%	80.0%	80.0%	80.0%	80.0%
②	中部	66.7%	77.8%	88.9%	88.9%	85.2%	85.2%	81.5%	92.6%	88.9%	88.9%	85.2%	81.5%	88.9%	81.5%	74.1%
③	南部	89.7%	89.7%	86.2%	86.2%	79.3%	82.8%	86.2%	86.2%	86.2%	86.2%	96.6%	89.7%	93.1%	82.8%	82.8%
④	那覇	81.3%	75.0%	93.8%	93.8%	93.8%	93.8%	93.8%	87.5%	100.0%	100.0%	93.8%	100.0%	87.5%	81.3%	81.3%
⑤	本島計	80.5%	81.7%	89.0%	89.0%	81.7%	82.9%	84.1%	85.4%	87.8%	87.8%	90.2%	87.8%	89.0%	81.7%	79.3%
⑥	久米島	—	—	—	—	—	—	—	—	—	—	—	—	—	—	—
⑦	宮古	100.0%	100.0%	100.0%	100.0%	100.0%	100.0%	75.0%	75.0%	75.0%	75.0%	50.0%	100.0%	100.0%	75.0%	75.0%
⑧	八重山	0.0%	0.0%	75.0%	75.0%	75.0%	75.0%	0.0%	0.0%	0.0%	0.0%	0.0%	75.0%	75.0%	50.0%	50.0%
⑨	離島計	50.0%	50.0%	87.5%	87.5%	87.5%	87.5%	37.5%	37.5%	37.5%	37.5%	25.0%	87.5%	87.5%	62.5%	62.5%
⑩	総合計	77.8%	78.9%	88.9%	88.9%	82.2%	83.3%	80.0%	81.1%	83.3%	83.3%	84.4%	87.8%	88.9%	80.0%	77.8%

3. 一般病床

①	北部	94.7%	92.2%	96.4%	96.4%	92.2%	92.2%	91.0%	91.9%	85.2%	85.2%	86.6%	87.4%	84.9%	84.3%	83.5%
②	中部	97.0%	96.9%	98.7%	98.7%	99.5%	99.5%	95.3%	94.8%	96.3%	96.3%	99.6%	100.1%	101.9%	100.1%	102.2%
③	南部	90.6%	91.6%	91.7%	91.9%	92.0%	91.3%	89.3%	89.3%	90.6%	90.6%	93.3%	93.8%	92.9%	91.8%	92.0%
④	那覇	92.9%	91.4%	95.9%	95.9%	92.6%	92.6%	93.7%	91.2%	93.8%	95.0%	95.4%	95.5%	94.8%	91.0%	87.4%
⑤	本島計	93.4%	93.2%	95.2%	95.3%	94.5%	94.2%	92.3%	91.7%	92.6%	92.9%	95.2%	95.6%	95.5%	93.6%	93.5%
⑥	久米島	100.0%	100.0%	100.0%	100.0%	100.0%	100.0%	100.0%	100.0%	100.0%	100.0%	100.0%	100.0%	100.0%	100.0%	100.0%
⑦	宮古	87.7%	87.7%	94.7%	94.8%	88.9%	88.9%	84.3%	84.7%	90.3%	90.3%	90.3%	89.9%	96.5%	90.4%	90.4%
⑧	八重山	69.0%	69.0%	77.9%	77.9%	77.9%	77.9%	73.2%	73.2%	79.8%	79.8%	79.8%	83.1%	83.6%	82.2%	80.3%
⑨	離島計	79.3%	79.3%	87.0%	87.1%	84.0%	84.0%	79.5%	79.7%	85.6%	85.6%	85.8%	87.1%	90.6%	86.9%	86.0%
⑩	総合計	92.1%	91.9%	94.4%	94.5%	93.5%	93.3%	91.1%	90.6%	92.0%	92.2%	94.3%	94.8%	95.0%	93.0%	92.8%

②非コロナ病床：利用数一覧表

1. ICU

№	地域名	2/13			2/14			2/15			2/16			2/17			2/18			2/19			2/20			2/21		
		病床数	利用数	残数	病床数	利用数	残数	病床数	利用数	残数	病床数	利用数	残数	病床数	利用数	残数	病床数	利用数	残数	病床数	利用数	残数	病床数	利用数	残数	病床数	利用数	残数
①	北部	2	1	1	2	1	1	2	2	0	2	2	0	2	2	0	2	2	0	2	2	0	2	2	0	2	2	0
②	中部	35	29	6	35	28	7	35	29	6	35	29	6	35	27	8	35	27	8	35	27	8	35	29	6	35	30	5
③	南部	54	48	6	54	47	7	54	48	6	54	48	6	54	48	6	54	50	4	54	51	3	54	49	5	54	49	5
④	那覇	28	22	6	28	21	7	28	23	5	28	25	3	28	24	4	28	24	4	28	26	2	28	24	4	28	25	3
⑤	本島計	119	100	19	119	97	22	119	102	17	119	104	15	119	101	18	119	103	16	119	106	13	119	104	15	119	106	13
⑥	久米島	0	0	0	0	0	0	0	0	0	0	0	0	0	0	0	0	0	0	0	0	0	0	0	0	0	0	0
⑦	宮古	4	0	4	4	0	4	4	0	4	4	0	4	4	0	4	4	0	4	4	0	4	4	0	4	4	0	4
⑧	八重山	0	0	0	0	0	0	0	0	0	0	0	0	0	0	0	0	0	0	0	0	0	0	0	0	0	0	0
⑨	離島計	4	0	4	4	0	4	4	0	4	4	0	4	4	0	4	4	0	4	4	0	4	4	0	4	4	0	4
⑩	総合計	123	100	23	123	97	26	123	102	21	123	104	19	123	101	22	123	103	20	123	106	17	123	104	19	123	106	17

2. HCU

①	北部	10	7	3	10	6	4	10	7	3	10	7	3	10	8	2	10	8	2	10	8	2	10	8	2	10	8	2
②	中部	27	22	5	27	25	2	27	24	3	27	24	3	27	23	4	27	22	5	27	24	3	27	22	5	27	20	7
③	南部	29	25	4	29	25	4	29	25	4	29	25	4	29	28	1	29	26	3	29	27	2	29	24	5	29	24	5
④	那覇	16	15	1	16	14	2	16	16	0	16	16	0	16	15	1	16	16	0	16	14	2	16	13	3	16	13	3
⑤	本島計	82	69	13	82	70	12	82	72	10	82	72	10	82	74	8	82	72	10	82	73	9	82	67	15	82	65	17
⑥	久米島	0	0	0	0	0	0	0	0	0	0	0	0	0	0	0	0	0	0	0	0	0	0	0	0	0	0	0
⑦	宮古	4	3	1	4	3	1	4	3	1	4	3	1	4	2	2	4	4	0	4	4	0	4	3	1	4	3	1
⑧	八重山	4	0	4	4	0	4	4	0	4	4	0	4	4	0	4	4	3	1	4	3	1	4	2	2	4	2	2
⑨	離島計	8	3	5	8	3	5	8	3	5	8	3	5	8	2	6	8	7	1	8	7	1	8	5	3	8	5	3
⑩	総合計	90	72	18	90	73	17	90	75	15	90	75	15	90	76	14	90	79	11	90	80	10	90	72	18	90	70	20

3. 一般病床

①	北部	357	325	32	357	328	29	357	304	53	357	304	53	357	309	48	357	312	45	357	303	54	357	301	56	357	298	59
②	中部	1,359	1,295	64	1,359	1,289	70	1,359	1,309	50	1,359	1,309	50	1,359	1,354	5	1,359	1,361	△2	1,359	1,385	△26	1,372	1,374	△2	1,372	1,402	△30
③	南部	1,685	1,505	180	1,685	1,505	180	1,685	1,526	159	1,685	1,526	159	1,685	1,572	113	1,685	1,581	104	1,685	1,566	119	1,685	1,546	139	1,685	1,550	135
④	那覇	973	912	61	973	887	86	973	913	60	973	924	49	973	928	45	973	929	44	973	922	51	973	885	88	973	850	123
⑤	本島計	4,374	4,037	337	4,374	4,009	365	4,374	4,052	322	4,374	4,063	311	4,374	4,163	211	4,374	4,183	191	4,374	4,176	198	4,387	4,106	281	4,387	4,100	287
⑥	久米島	15	15	0	15	15	0	15	15	0	15	15	0	15	15	0	15	15	0	15	15	0	15	15	0	15	15	0
⑦	宮古	216	182	34	216	183	33	216	195	21	216	195	21	237	214	23	237	213	24	230	222	8	230	208	22	230	208	22
⑧	八重山	213	156	57	213	156	57	213	170	43	213	170	43	213	170	43	213	177	36	213	178	35	213	175	38	213	171	42
⑨	離島計	444	353	91	444	354	90	444	380	64	444	380	64	465	399	66	465	405	60	458	415	43	458	398	60	458	394	64
⑩	総合計	4,818	4,390	428	4,818	4,363	455	4,818	4,432	386	4,818	4,443	375	4,839	4,562	277	4,839	4,588	251	4,832	4,591	241	4,845	4,504	341	4,845	4,494	351

全国の「直近1週間の人口10万人当たり新規感染者数」(沖縄県独自調査)

都道府県名	人口	2月14日	2月15日	2月16日	2月17日	2月18日	2月19日	2月20日	1週間計	(先週同 曜日比)	人口10万人当 たりの新規感 染者数	順位
北海道	5,244,153	52	41	44	64	32	43	34	310	-5	5.91	
青森県	1,230,715	4	1	4	2	0	0	0	11	-7	0.89	
岩手県	1,212,201	1	3	6	9	4	6	4	33	3	2.72	
宮城県	2,292,690	10	4	9	2	7	12	14	58	9	2.53	
秋田県	952,005	0	0	0	0	0	0	0	0	0	0.00	
山形県	1,064,954	2	0	0	0	1	2	0	5	-1	0.47	
福島県	1,825,055	6	6	3	7	12	6	5	45	-4	2.47	
茨城県	2,854,131	38	19	21	26	39	22	38	203	19	7.11	9位
栃木県	1,932,091	8	9	10	9	15	7	16	74	0	3.83	
群馬県	1,926,370	34	17	14	28	14	16	9	132	-9	6.85	10位
埼玉県	7,343,453	131	94	114	130	210	141	121	941	-43	12.81	3位
千葉県	6,281,394	108	136	145	130	149	147	123	938	25	14.93	2位
東京都	13,971,109	371	266	350	378	445	353	327	2,490	-42	17.82	1位
神奈川県	9,216,009	108	71	133	115	142	129	131	829	26	9.00	6位
新潟県	2,199,746	2	3	3	8	5	4	2	27	-8	1.23	
富山県	1,034,670	1	4	3	0	2	1	4	15	4	1.45	
石川県	1,133,753	30	11	21	14	15	17	19	127	3	11.20	4位
福井県	762,679	0	0	1	4	2	5	0	12	-2	1.57	
山梨県	806,210	1	1	0	4	1	1	0	8	-1	0.99	
長野県	2,034,971	0	2	2	0	3	2	4	13	4	0.64	
岐阜県	1,975,397	23	13	26	12	13	11	3	101	-10	5.11	15位
静岡県	3,618,972	23	10	15	32	23	36	22	161	7	4.45	
愛知県	7,545,268	77	42	63	81	51	51	46	411	-13	5.45	14位
三重県	1,768,632	10	4	15	12	20	14	11	86	2	4.86	
滋賀県	1,412,415	11	9	8	16	5	8	15	72	3	5.10	
京都府	2,568,427	20	7	17	17	18	17	16	112	-7	4.36	19位
大阪府	8,817,372	98	69	98	133	89	91	94	672	-48	7.62	7位
兵庫県	5,438,891	44	27	46	74	46	31	42	310	-14	5.70	12位
奈良県	1,322,970	13	5	10	15	13	13	5	74	-5	5.59	
和歌山県	914,055	4	4	2	1	2	2	1	16	-2	1.75	
鳥取県	551,402	0	0	0	0	0	1	0	1	0	0.18	
島根県	666,941	0	0	0	0	1	0	0	1	0	0.15	
岡山県	1,882,356	3	4	5	4	2	1	2	21	-2	1.12	
広島県	2,794,862	10	12	15	9	7	1	3	57	-5	2.04	
山口県	1,341,506	2	2	5	2	3	0	1	15	-2	1.12	
徳島県	721,721	2	4	4	5	5	2	1	23	0	3.19	
香川県	949,357	4	2	3	0	3	1	6	19	5	2.00	
愛媛県	1,326,487	0	0	0	0	3	12	3	18	3	1.36	
高知県	689,795	2	1	5	0	2	0	0	10	-1	1.45	
福岡県	5,108,038	69	46	48	65	101	60	71	460	7	9.01	5位
佐賀県	808,821	0	0	0	0	0	1	8	9	7	1.11	
長崎県	1,310,660	0	0	1	2	2	3	4	12	1	0.92	
熊本県	1,735,901	4	4	5	7	4	3	5	32	2	1.84	
大分県	1,124,983	1	1	4	4	5	4	3	22	-7	1.96	
宮崎県	1,063,324	8	3	2	1	2	3	2	21	-11	1.97	
鹿児島県	1,589,416	8	2	12	1	3	1	1	28	-10	1.76	
沖縄県	1,458,839	18	5	13	20	18	18	13	105	2	7.20	8位
計	125,825,167	1361	964	1305	1443	1539	1299	1229	9,140	-127	7.26	
米軍在沖		1	1	0	0	1	2	0	5	-1		

・「直近1週間の人口10万人当たり新規感染者数」

2.5~

15~

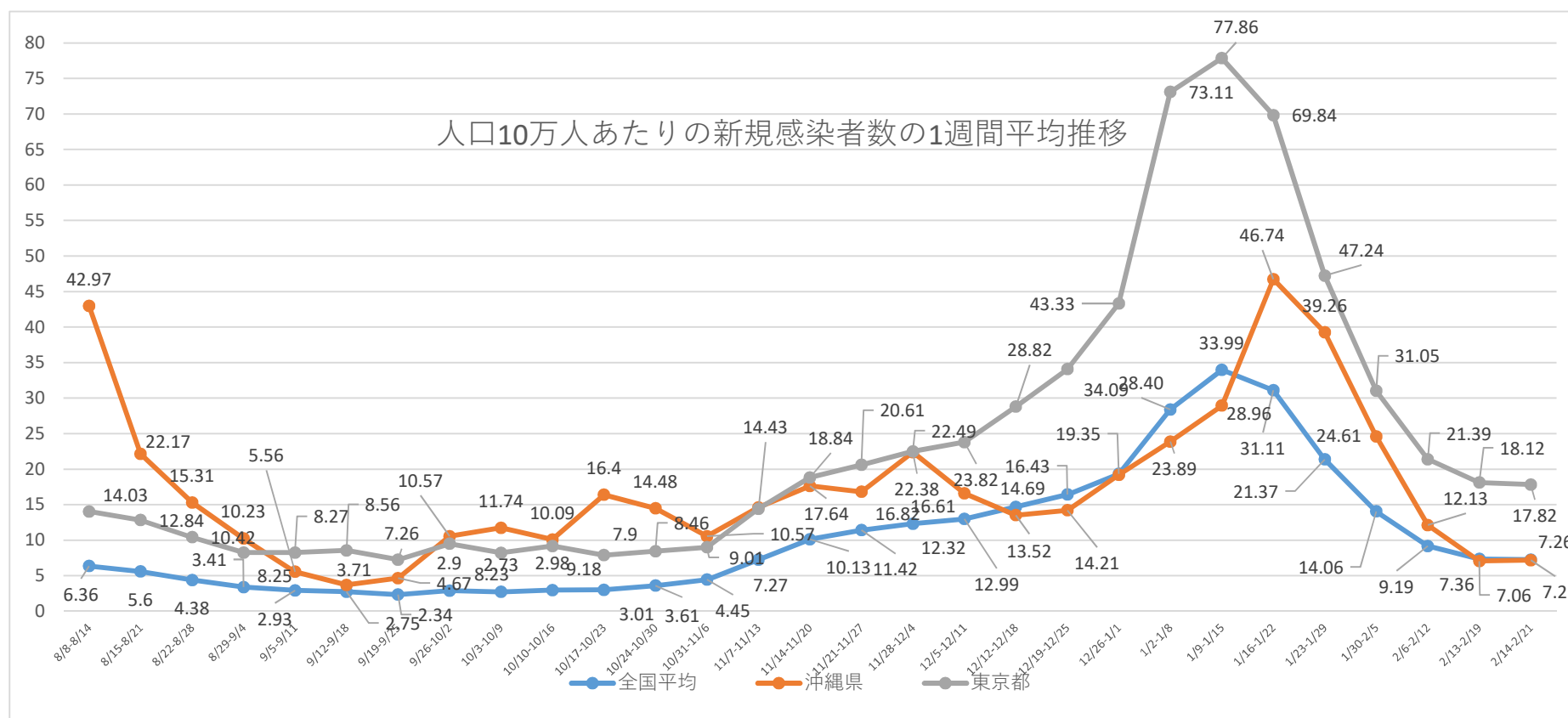
25~

※人口は各都道府県発表の人口推計による(11/10時点での最新のもの)。北海道は発表がないので住民基本台帳人口より。

※各都道府県の新規感染者数は沖縄県の独自調査による(速報値なのでさかのぼっての修正があります。)

	8/8- 8/14	8/15- 8/21	8/22- 8/28	8/29- 9/4	9/5- 9/11	9/12- 9/18	9/19- 9/25	9/26- 10/2	10/3- 10/9	10/10- 10/16	10/17- 10/23	10/24- 10/30	10/31- 11/6	11/7- 11/13	11/14- 11/20	11/21- 11/27	11/28- 12/4	12/5- 12/11	12/12- 12/18	12/19- 12/25	12/26- 1/1	1/2- 1/8	1/9- 1/15	1/16- 1/22	1/23- 1/29	1/30- 2/5	2/6- 2/12	2/13- 2/19	2/14- 2/21
全国平均	6.36	5.6	4.38	3.41	2.93	2.75	2.34	2.9	2.73	2.98	3.01	3.61	4.45	7.27	10.13	11.42	12.32	12.99	14.69	16.43	19.35	28.40	33.99	31.11	21.37	14.06	9.19	7.36	7.26
沖縄県	42.97	22.17	15.31	10.23	5.56	3.71	4.67	10.57	11.74	10.09	16.4	14.48	10.57	14.62	17.64	16.82	22.38	16.61	13.52	14.21	19.22	23.89	28.96	46.74	39.26	24.61	12.13	7.06	7.2
東京都	14.03	12.84	10.42	8.25	8.27	8.56	7.26	2.9	8.23	9.18	7.9	8.46	9.01	14.43	18.84	20.61	22.49	23.82	28.82	34.09	43.33	73.11	77.86	69.84	47.24	31.05	21.39	18.12	17.82
北海道	1.45	1.45	1.49	1.01	0.99	1.16	2	2.08	3.47	3.2	4.04	6.69	11.93	26.18	31.02	30.27	26.52	24.99	18.08	14.96	15.72	14.75	22.63	17.87	15.22	13.31	8.94	6.01	5.91
大阪府	13.05	11.78	8.54	6.38	6.17	5.4	4.68	4.38	3.83	4.05	5.28	8.28	9.92	15.7	21.25	27.47	29.83	27.15	25.9	21.76	21.16	34.15	42.28	39.75	30.18	18.16	10.62	8.17	7.62

※全国等の数値は、報道資料等から総括情報部が独自に集計した数値になります。



※10/3～11/5まで34日間新規感染者数の10万人当たり割合で全国ワースト（11/6から北海道・大阪・東京ワースト、沖縄2/21 8位）

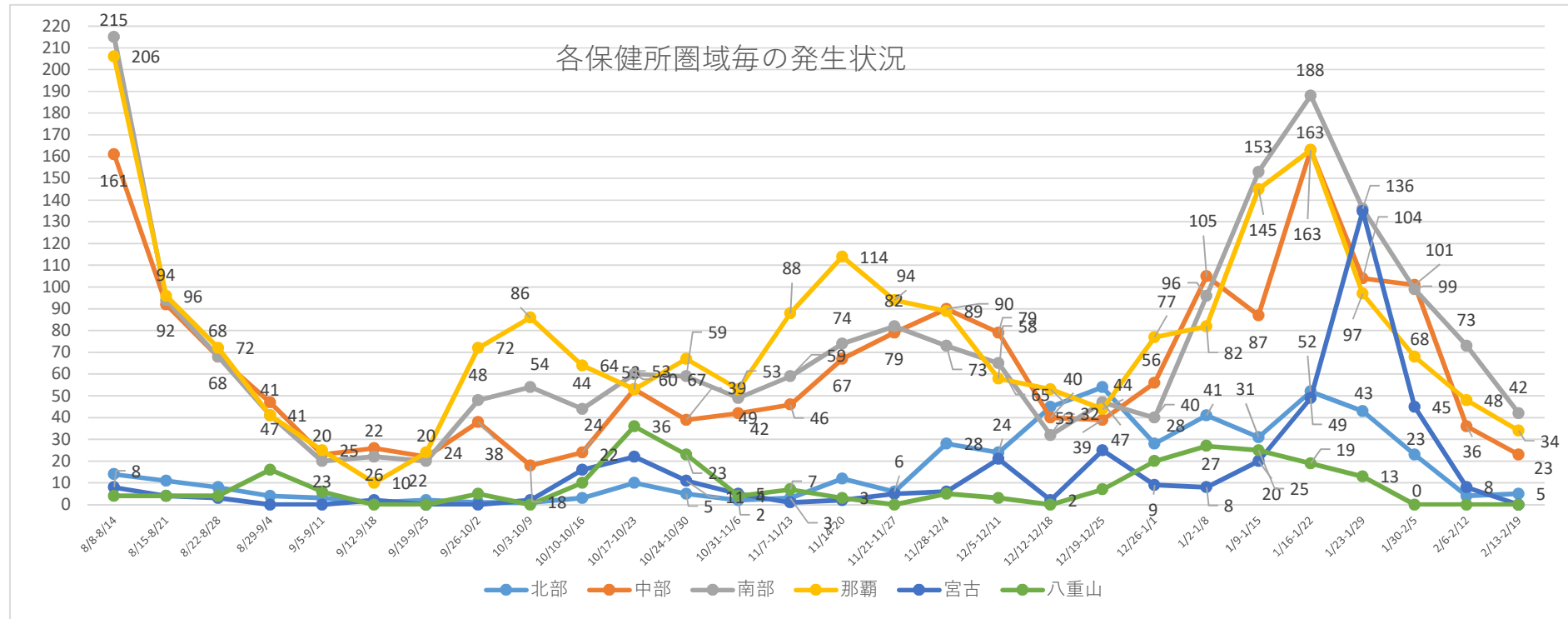
※8/1-9/7まで38日間前回ワースト※10/24～累計感染者数の10万人当たり全国ワースト 12/10ワースト2位（2/7沖縄538、東京742）

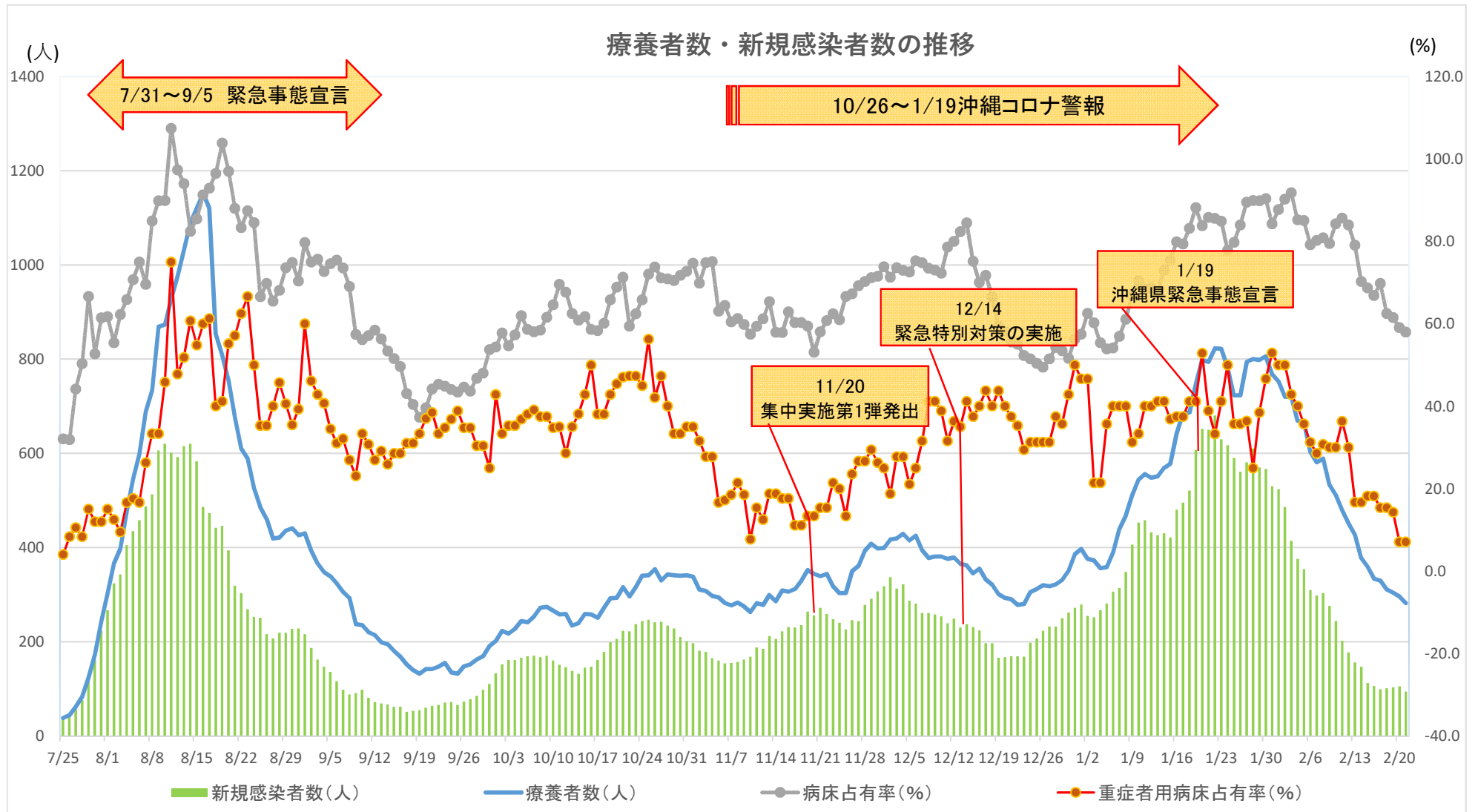
各市及び各保健所管内の1週間毎の感染者新規発生状況

	8/8- 8/14	8/15- 8/21	8/22- 8/28	8/29- 9/4	9/5- 9/11	9/12- 9/18	9/19- 9/25	9/26- 10/2	10/3- 10/9	10/10- 10/16	10/17- 10/23	10/24- 10/30	10/31- 11/6	11/7- 11/13	11/14- 11/20	11/21- 11/27	11/28- 12/4	12/5- 12/11	12/12- 12/18	12/19- 12/25	12/26- 1/1	1/2- 1/8	1/9- 1/15	1/16- 1/22	1/23- 1/29	1/30- 2/5	2/6- 2/12	2/13- 2/19
名護市	6	5	6	2	2	0	1	1	1	3	8	4	1	2	6	2	20	20	31	22	25	35	28	50	38	21	4	5
北部保健所管内	8	6	2	2	1	1	1	0	0	0	2	1	1	1	6	4	8	4	14	32	3	6	3	2	5	2	0	0
宜野湾市	33	8	9	2	1	5	4	4	6	5	10	11	13	18	31	27	17	10	7	9	11	18	27	28	17	16	2	3
沖縄市	28	26	22	25	13	13	10	16	8	6	21	17	18	13	20	27	44	28	13	18	16	38	24	42	30	31	12	4
うるま市	37	23	14	14	4	4	5	4	3	4	8	5	2	8	7	7	11	12	5	4	2	15	20	64	31	35	15	12
中部保健所管内	63	35	23	6	5	4	3	14	1	9	14	6	9	7	9	18	18	29	15	8	27	34	16	29	26	19	7	4
那覇市	206	96	72	41	25	10	24	72	86	64	53	67	53	88	114	94	89	58	53	44	77	82	145	163	97	68	48	34
浦添市	63	25	9	12	10	9	7	19	15	26	25	18	17	21	26	47	30	23	11	14	15	23	55	58	45	54	28	19
豊見城市	39	15	6	12	6	1	4	9	10	4	8	7	4	12	11	5	12	16	9	6	5	16	10	29	37	23	9	6
糸満市	37	21	12	7	1	6	1	1	6	4	6	12	14	7	5	7	6	7	3	3	6	11	31	51	25	5	2	11
南城市	20	5	9	3	2	2	1	5	3	2	8	5	3	6	14	4	4	10	3	9	2	16	14	20	10	3	1	0
南部保健所管内	56	28	32	7	1	4	7	14	20	8	13	17	11	13	18	19	21	9	6	15	12	30	43	30	19	14	33	6
宮古島市	8	4	3	0	0	2	0	0	2	16	22	11	5	1	2	5	6	21	2	25	9	8	20	49	135	45	8	0
宮古保健所管内	0	0	0	0	0	0	0	0	0	0	0	0	0	0	0	0	0	0	0	0	0	0	0	0	0	0	0	0
石垣市	2	2	2	8	3	0	0	5	0	10	34	21	3	7	3	0	2	0	0	7	20	27	25	19	13	0	0	0
八重山保健所管内	2	2	2	8	3	0	0	0	0	0	2	2	1	0	0	0	3	3	0	0	0	0	0	0	0	0	0	0
県外	6	3	4	0	1	1	0	1	1	2	3	3	1	2	0	1	2	2	1	2	20	20	5	6	4	2	2	1
	614	304	227	149	78	62	68	165	162	163	237	207	156	206	272	267	293	252	173	218	250	379	466	640	532	338	171	105

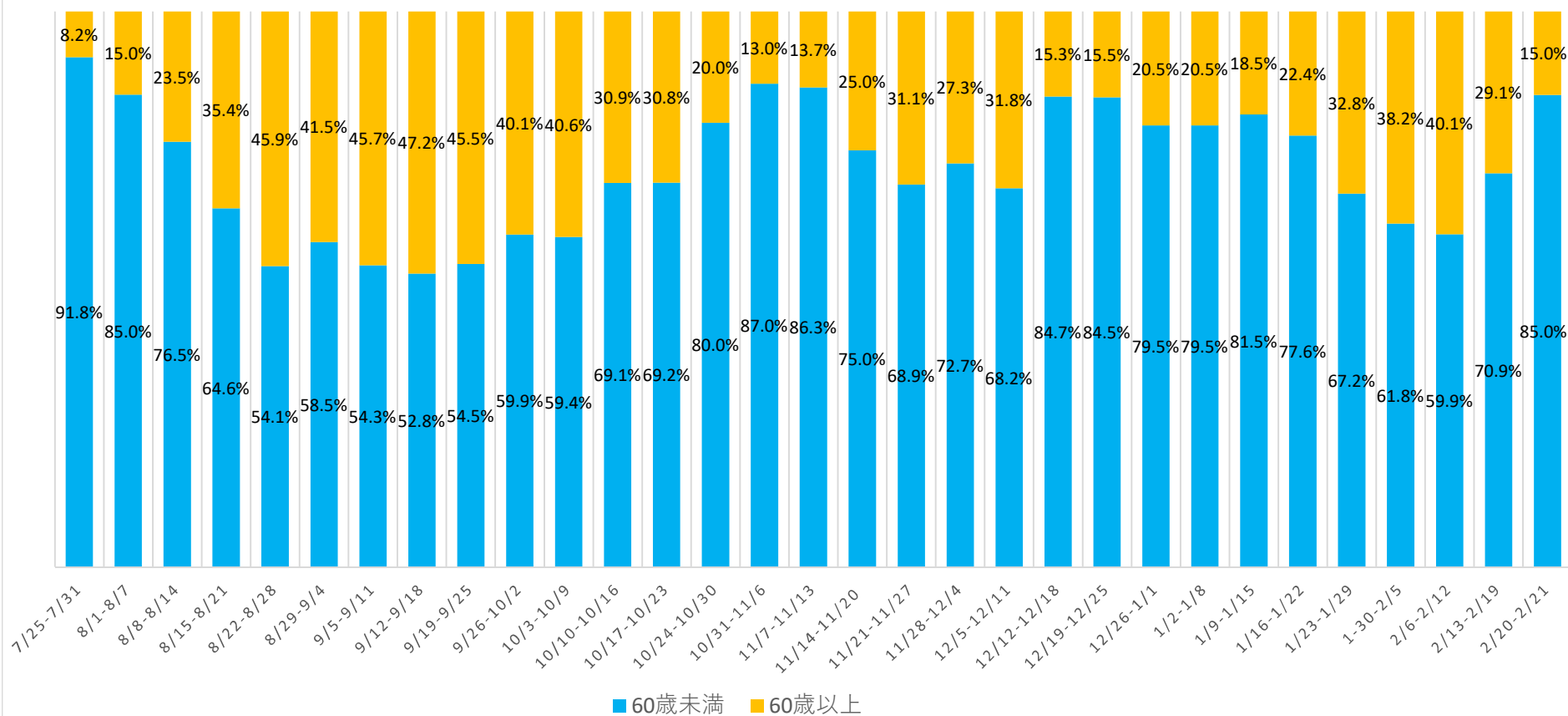
各保健所管内の圏域毎の状況

	8/8-8/14	8/15-8/21	8/22-8/28	8/29-9/4	9/5-9/11	9/12-9/18	9/19-9/25	9/26-10/2	10/3-10/9	10/10-10/16	10/17-10/23	10/24-10/30	10/31-11/6	11/7-11/13	11/14-11/20	11/21-11/27	11/28-12/4	12/5-12/11	12/12-12/18	12/19-12/25	12/26-1/1	1/2-1/8	1/9-1/15	1/16-1/22	1/23-1/29	1/30-2/5	2/6-2/12	2/13-2/19
北部	14	11	8	4	3	1	2	1	1	3	10	5	2	3	12	6	28	24	45	54	28	41	31	52	43	23	4	5
中部	161	92	68	47	23	26	22	38	18	24	53	39	42	46	67	79	90	79	40	39	56	105	87	163	104	101	36	23
南部	215	94	68	41	20	22	20	48	54	44	60	59	49	59	74	82	73	65	32	47	40	96	153	188	136	99	73	42
那覇	206	96	72	41	25	10	24	72	86	64	53	67	53	88	114	94	89	58	53	44	77	82	145	163	97	68	48	34
宮古	8	4	3	0	0	2	0	0	2	16	22	11	5	1	2	5	6	21	2	25	9	8	20	49	135	45	8	0
八重山	4	4	4	16	6	0	0	5	0	10	36	23	4	7	3	0	5	3	0	7	20	27	25	19	13	0	0	0



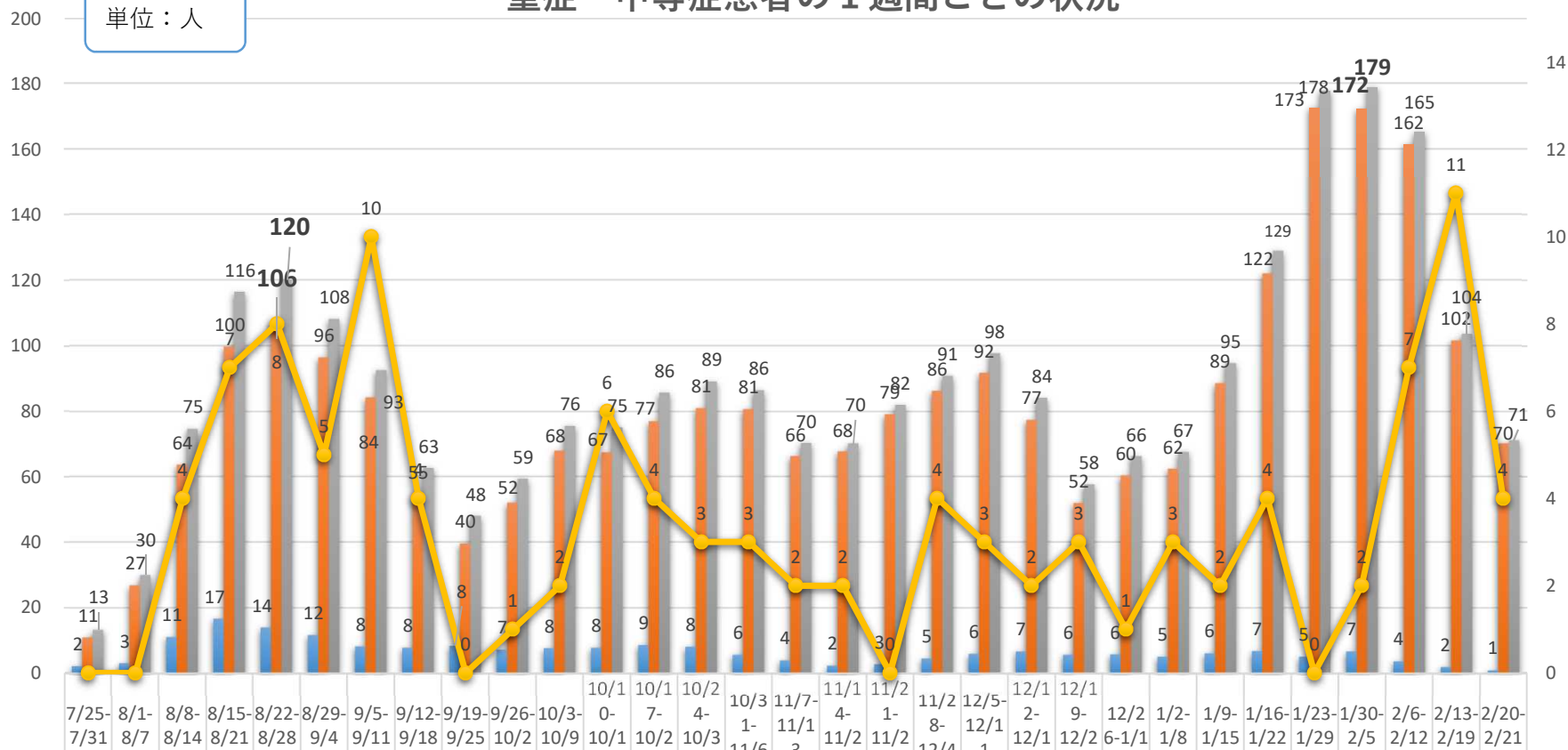


新規感染者に占める60歳以上の割合



重症・中等症患者の1週間ごとの状況

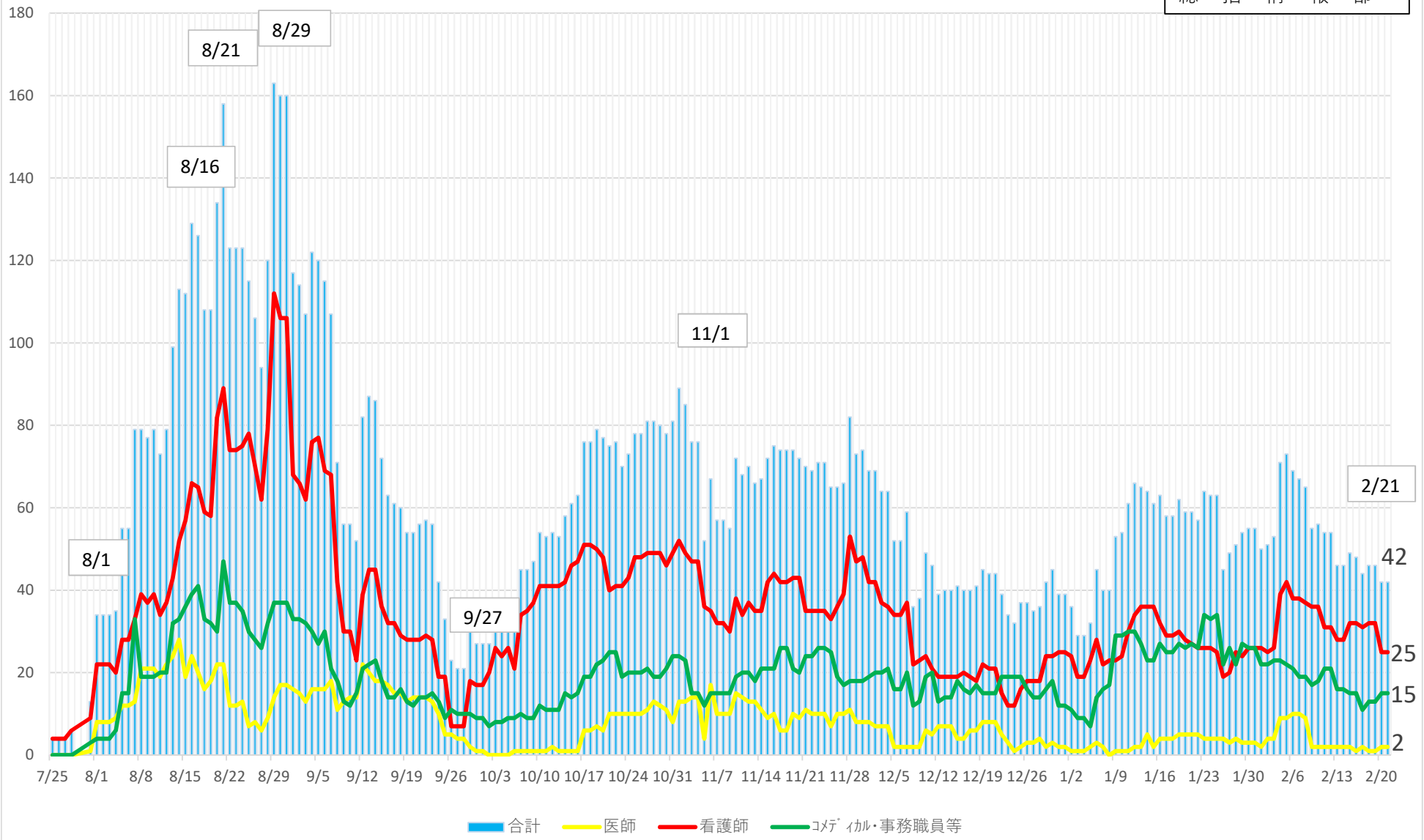
単位：人



重症者	2	3	11	17	14	12	8	8	8	7	8	8	9	8	6	4	2	3	5	6	7	6	6	5	6	7	5	7	4	2	1
中等症者	11	27	64	100	106	96	84	55	40	52	68	67	77	81	81	66	68	79	86	92	77	52	60	62	89	122	173	172	162	102	70
合計	13	30	75	116	120	108	93	63	48	59	76	75	86	89	86	70	70	82	91	98	84	58	66	67	95	129	178	179	165	104	71
死亡退院	0	0	4	7	8	5	10	4	0	1	2	6	4	3	3	2	2	0	4	3	2	3	1	3	2	4	0	2	7	11	4

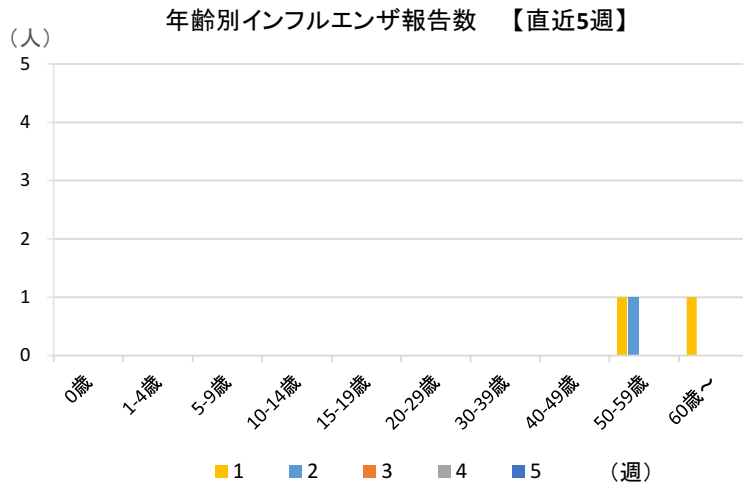
患者受入医療機関の就業制限(休業)状況

令和3年2月21日時点
総括情報部

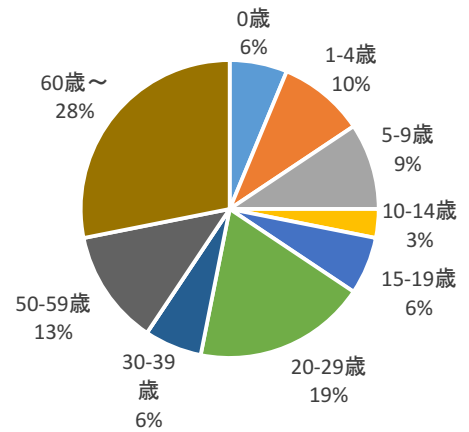


2 年齢別報告数

年齢別（直近5週）では50代以上の報告があります。
 累計では、60歳以上が最も多く28%、次いで20代が19%、50代が13%と続いています。

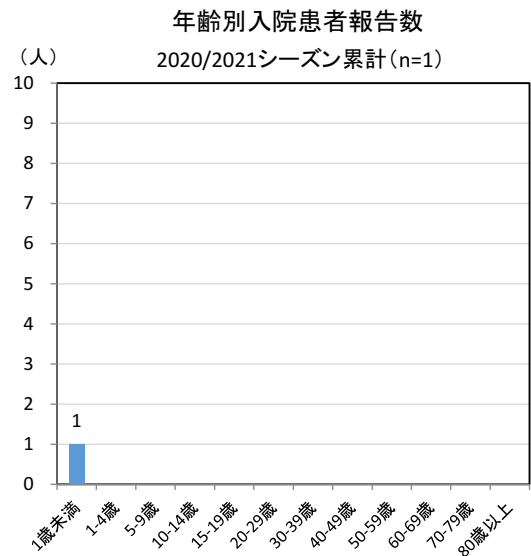
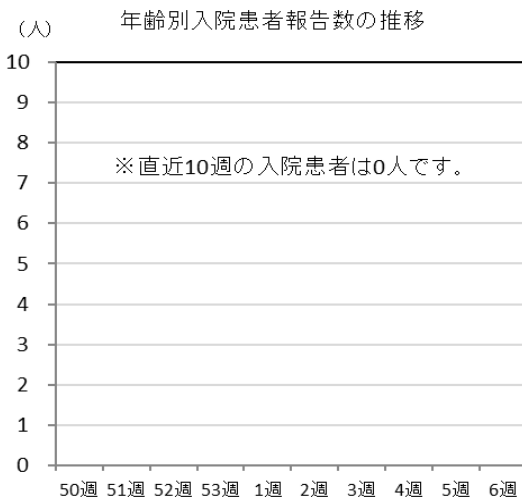


2020/2021シーズン累計(n=32)



3 インフルエンザによる入院患者

今週の入院患者はいませんでした。



4 インフルエンザウイルス型別報告

定点医療機関からの型別報告*

【 6週 】

A型	0件
B型	1件
不明	0件

* 検査キット等によるもの。

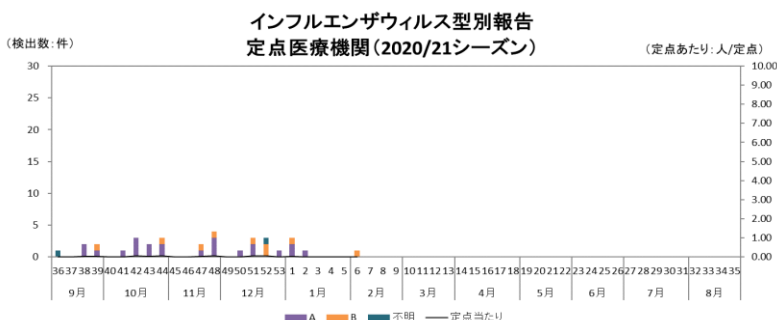
5 インフルエンザウイルス検出状況

衛研での検出報告

シーズン累計：

A(H1)pdm09型	0株
AH1型	0株
AH3型	0株
B型*	0株

* 内訳：山形系統 0株、ビクトリア系統0株



今シーズンの検出報告はまだありません。

宿泊療養施設:入居状況等の報告

1. 運営状況

	那 覇		北 部	宮 古		八重山	合 計
	リブネックス 那覇	東横イン 旭橋駅前	ホテル・スライ ト名護	ピ・スリー 宮古島 NEXUS	ピ・スライ ト宮古島	ホテル 石垣	
開設日 (再開日)	7月30日	8月4日	10月20日	8月12日	1月28日	8月4日	
確保部屋数	60部屋	200部屋	30部屋	27部屋	73部屋	50部屋	440部屋
入居部屋数	0部屋	60部屋	0部屋	0部屋	0部屋	0部屋	60部屋
残部屋数	60部屋	140部屋	30部屋	27部屋	73部屋	50部屋	380部屋
総入所者数	113人	2057人	180人	101人	79人	115人	2645人
総退所者数	113人	1993人	180人	101人	79人	115人	2581人
入居人数	0人	64人	0人	0人	0人	0人	64人
陽性者数	0人	61人	0人	0人	0人	0人	61人

2. 男女別人数・比率

男女比	男性人数	女性人数	計
人数	31人	33人	64人
比率	48.4%	51.6%	100.0%

3. 年代別人数・比率

年代別	男性人数	女性人数	計	年代別割合
10歳未満	2人	1人	3人	4.7%
10代	2人	1人	3人	4.7%
20代	12人	23人	35人	54.7%
30代	6人	人	6人	9.4%
40代	3人	2人	5人	7.8%
50代	4人	2人	6人	9.4%
60代	2人	4人	6人	9.4%
70代	人	人	人	0.0%
80代	人	人	人	0.0%
年齢確認中	人	人	人	0.0%
小計	31人	33人	64人	100.0%

沖縄県内の人口変動状況について

外出自粛の効果を定量的に分析するため、KDDIの位置情報ビッグデータ分析ツール「KDDI Location Analyzer」を利用し、検証を行った。

調査箇所は、本島・宮古・八重山の3地域で繁華街・商業地域・空港エリアとし、合計16地点(のべ18地点)を設定した。

1. 調査箇所・時間

3月20日(金・祝)又は21日(土)を基準日と設定し、(1)繁華街エリアに関しては22時時点の金・土曜日及び祝祭日の前日、(2)商業エリアに関しては土日祝祭日の15時時点、(3)空港に関しては土日祝祭日1日単位で検証を行った。

(1) 繁華街エリア：22時時点(10地点)

- ①名護市：みどり街周辺、②沖縄市：中の町・ゲート通り周辺、③那覇市：松山周辺
④那覇市：久茂地周辺、⑤那覇市：てんぷす那覇周辺(桜坂・平和通り等)、
⑥那覇市：栄町周辺、⑦浦添市：屋富祖周辺、⑧宜野湾市：普天間周辺
⑨宮古島市：西里通り・下里通り周辺、⑩石垣市：美崎町周辺

(2) 商業エリア：15時時点(7地点)

- ①北谷町：美浜周辺、②北中城村：イオンモール沖縄ライカム、
③浦添市：サンエー浦添西海岸パルコシティ、
④豊見城市：豊崎ショッピングモールあしびな、⑤那覇市：サンエー那覇メインプレイス
⑥那覇市：久茂地周辺、⑦那覇市：てんぷす那覇周辺(桜坂・平和通り等)

(3) 空港エリア：1日単位(3地点)

- ①那覇空港、②宮古空港、③石垣空港

2. 分析結果

(1) 繁華街エリア：22時時点(10地点平均) ※9/5、9/6台風10号接近

3/21 (土)	4/4 (土)	5/2 (土)	7/25 (土)	8/1 (土)	9/5 (土)	10/3 (土)	11/21 (土)	12/26 (土)	1/16 (土)	1/23 (土)	1/30 (土)	2/6 (土)	2/13 (土)
基準日	▲44.7	▲64.9	▲7.8	▲45.8	▲40.1	▲22.3	▲12.0	▲24.7	▲39.0	▲54.4	▲51.3	▲50.1	▲52.5

(2) 商業エリア：15時時点(7地点平均)

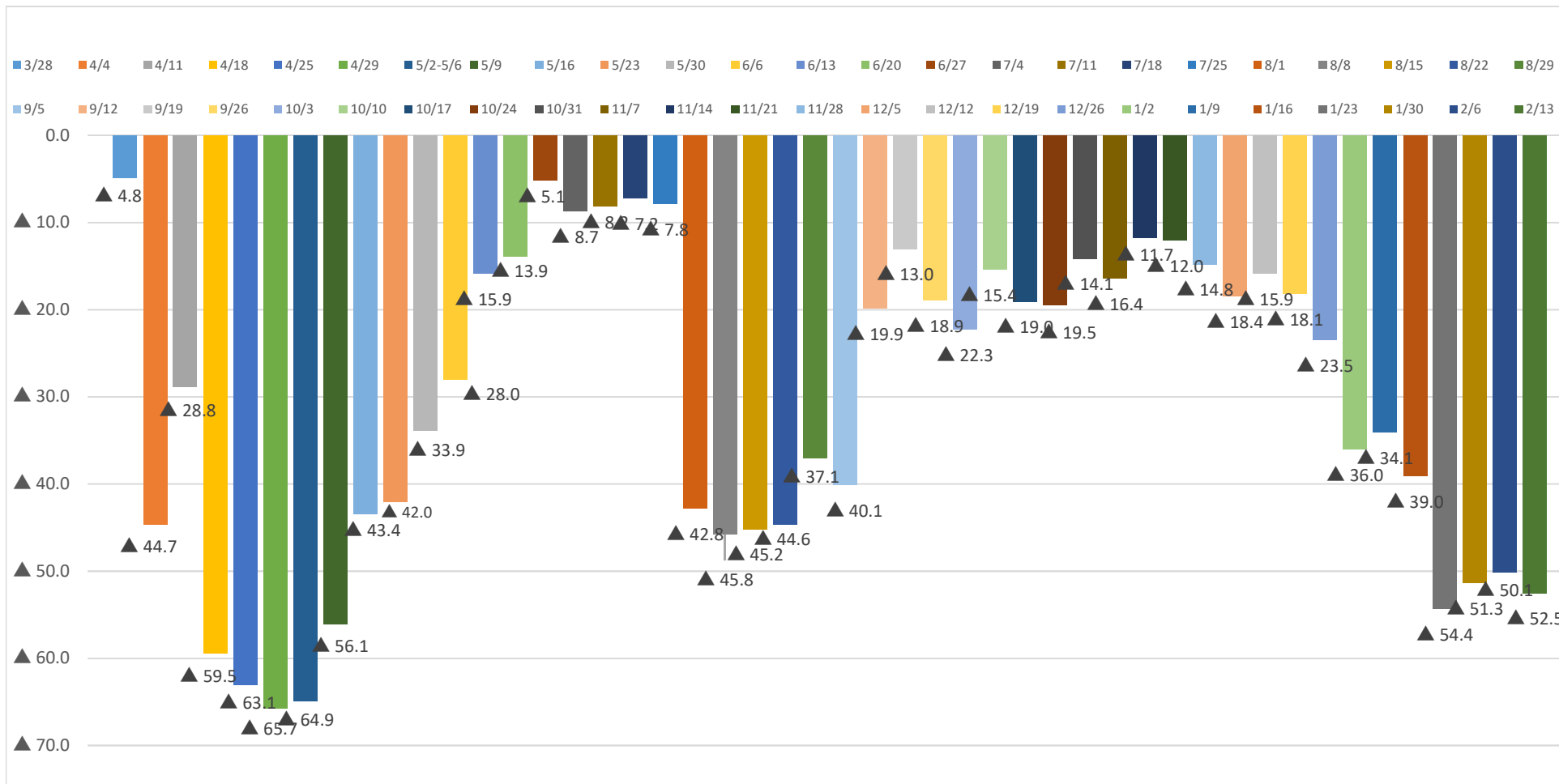
3/20 (金祝)	4/5 (日)	5/2-5/6 土-水	7/23-26 木-日	8/2 (日)	9/6 (日)	10/4 (日)	11/21-23 土-月	12/27 (日)	1/17 (日)	1/24 (日)	1/31 (日)	2/7 (日)	2/14 (日)
基準日	▲32.4	▲62.0	▲10.9	▲34.0	▲39.0	▲14.5	▲3.0	0.7	▲15.5	▲28.1	▲20.8	▲21.3	▲18.0

(3) 空港エリア：1日単位(3地点平均)

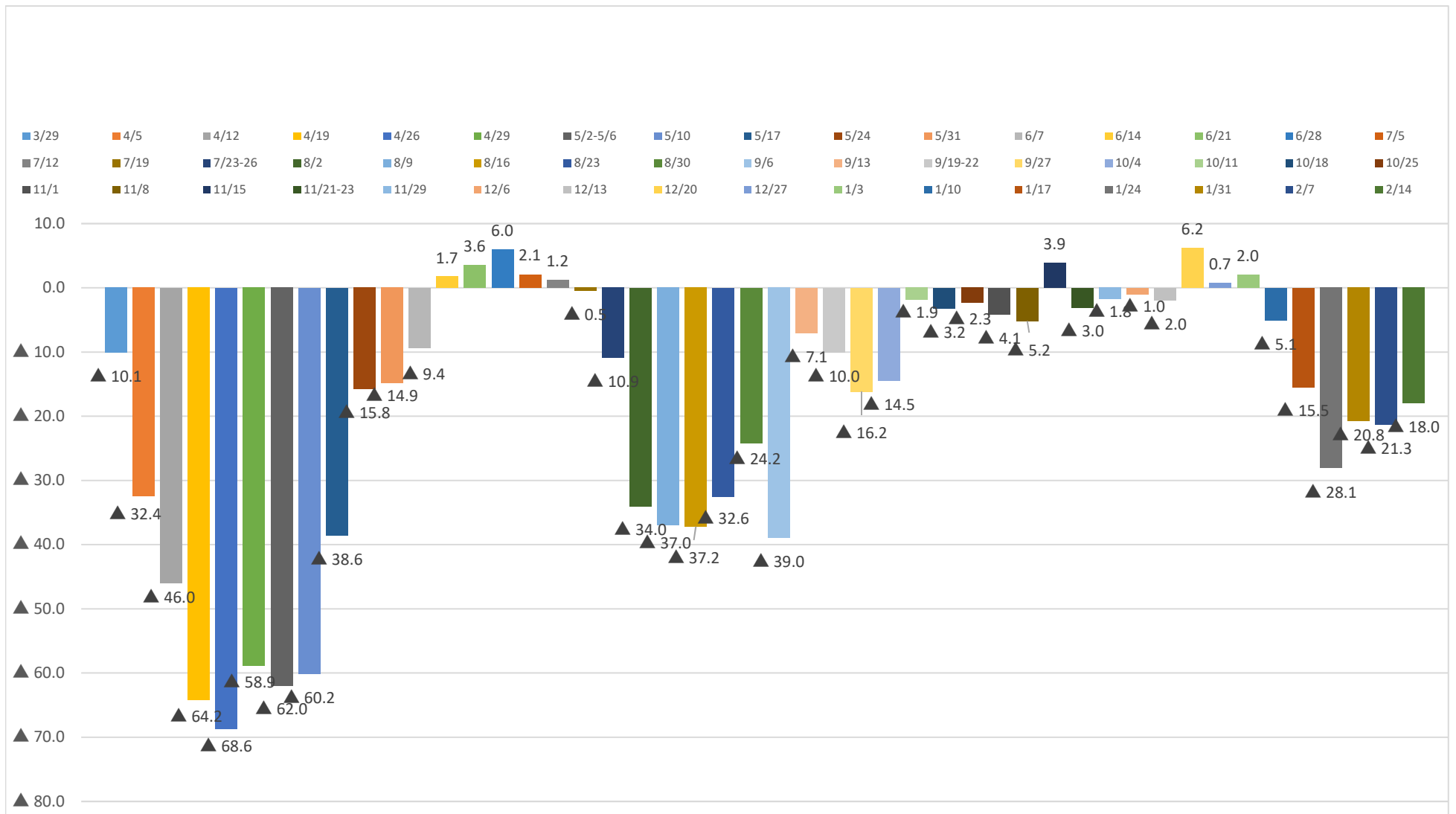
3/21 (金祝)	4/5 (日)	5/2-5/6 土-水	7/23-25 木-日	8/2 (日)	9/6 (日)	10/4 (日)	11/21-23 土-月	12/27 (日)	1/17 (日)	1/24 (日)	1/31 (日)	2/7 (日)	2/14 (日)
基準日	▲28.2	▲81.3	▲0.3	▲25.9	▲80.5	▲23.1	17.0	▲12.7	▲55.7	▲63.1	▲56.7	▲61.3	▲57.5

沖縄県内の人口変動状況について

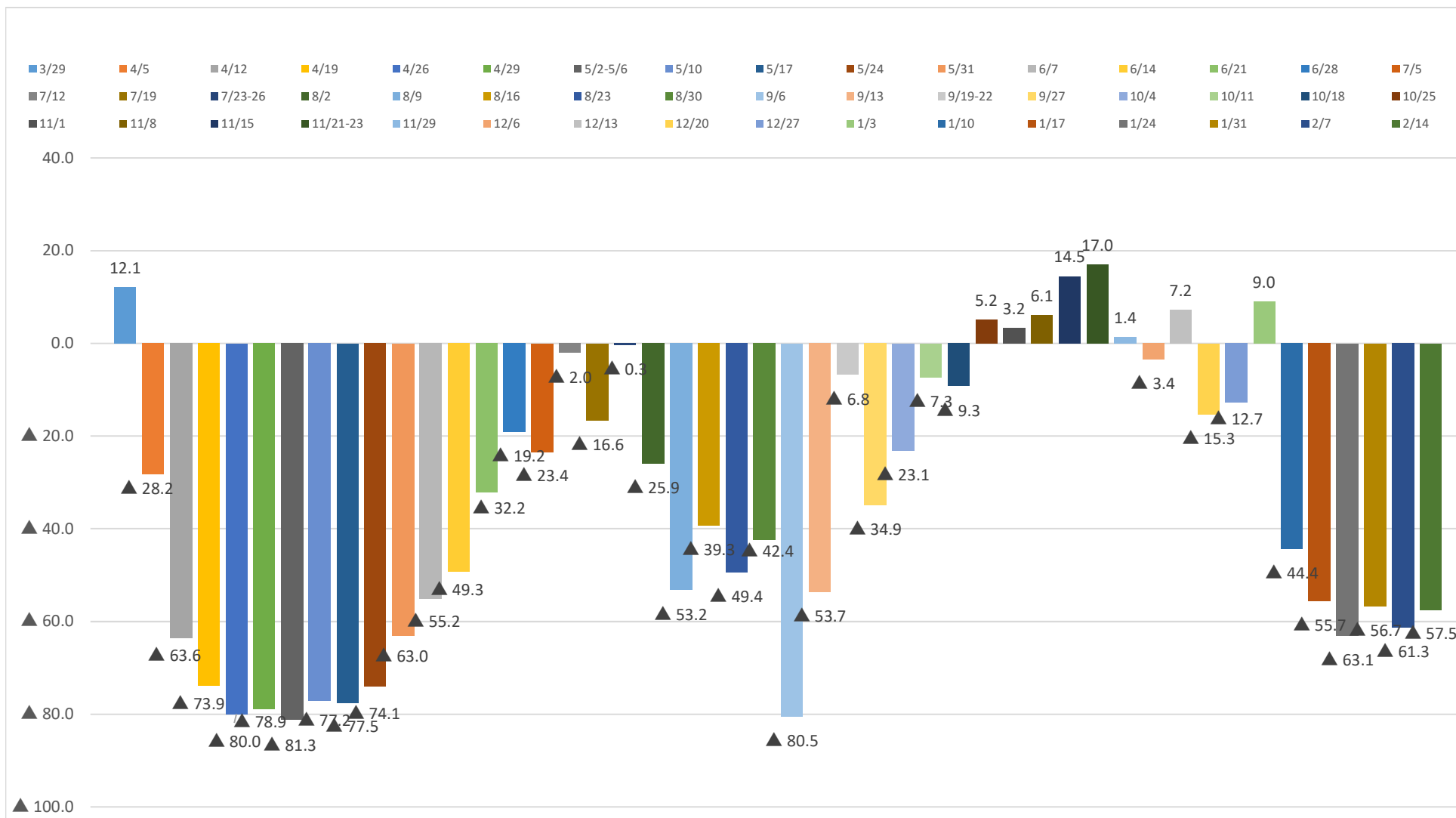
【Ⅰ 繁華街エリア合計：3月21日(土)と比較して各土曜日22時時点】



【Ⅱ 商業エリア合計：3月20日(金祝)と比較して各日曜日15時時点】



【Ⅲ 空港エリア合計：3月20日(金祝)と比較して各日曜日 1日単位】



宮古・八重山地域の感染状況

令和3年2月21日時点

令和2年10月16日(金)から宮古及び八重山地域を医療フェーズ5へ引き上げ
 令和2年11月17日(火)から宮古及び八重山地域を医療フェーズ4へ引き下げ
 令和2年12月9日(水)から宮古を医療フェーズ5へ引き上げ
 令和3年1月14日(木)から県内全域で医療フェーズ5へ引き上げ

【宮古】

総括情報部

判断指標		2/7	2/8	2/9	2/10	2/11	2/12	2/13	2/14	2/15	2/16	2/17	2/18	2/19	2/20	2/21
圏内の医療体制	① 療養者数(入院中・宿泊療養中・自宅療養中・入院等調整中)	101	101	74	68	59	56	56	31	30	18	17	17	8	8	8
	② 現時点:病床占有率(入院中/病床数)	91.7%	97.8%	105.4%	97.3%	111.1%	96.4%	90.0%	53.8%	59.1%	59.1%	64.7%	57.9%	53.3%	53.3%	46.7%
圏内の感染状況	④ 新規感染者数(直近1週間合計)	38	25	20	14	11	9	6	2	2	2	0	0	0	0	0
	⑤ 感染経路不明な症例の割合(直近1週間平均)	57.9%	52.0%	55.0%	57.1%	54.5%	55.6%	50.0%	0.0%	0.0%	0.0%	0.0%	0.0%	0.0%	#DIV/0!	#DIV/0!
判断指標関係	① 病床数															
	○医療機関病床数	48	45	37	37	27	28	30	26	22	22	17	19	15	15	15
	○宿泊施設病床数	100	100	100	100	100	100	100	100	100	100	100	100	100	100	100
	② 重症用病床数	0	0	0	0	0	0	0	0	0	0	0	0	0	0	0
	③ 新規感染者数	4	0	0	2	0	0	0	0	0	0	0	0	0	0	0
	④ 感染経路不明者数	3	0	0	0	0	0	0	0	0	0	0	0	0	0	0
	⑤ 重症者数	0	0	0	0	0	0	0	0	0	0	0	0	0	0	0
⑥ 入院患者数	44	44	39	36	30	27	27	14	13	13	11	11	8	8	7	

【八重山】

判断指標		2/7	2/8	2/9	2/10	2/11	2/12	2/13	2/14	2/15	2/16	2/17	2/18	2/19	2/20	2/21
圏内の医療体制	① 療養者数(入院中・宿泊療養中・自宅療養中・入院等調整中)	8	7	5	4	3	1	1	1	1	0	0	0	0	0	0
	② 現時点:病床占有率(入院中/病床数)	33.3%	24.0%	25.0%	26.7%	20.0%	7.1%	7.7%	7.7%	7.1%	0.0%	0.0%	0.0%	0.0%	0.0%	0.0%
圏内の感染状況	④ 新規感染者数(直近1週間合計)	0	0	0	0	0	0	0	0	0	0	0	0	0	0	0
	⑤ 感染経路不明な症例の割合(直近1週間平均)	0.0%	0.0%	0.0%	0.0%	0.0%	0.0%	0.0%	0.0%	0.0%	0.0%	0.0%	0.0%	0.0%	#DIV/0!	#DIV/0!
判断指標関係	① 病床数															
	○医療機関病床数	21	25	20	15	15	14	13	13	14	14	13	13	14	13	13
	○宿泊施設病床数	50	50	50	50	50	50	50	50	50	50	50	50	50	50	50
	② 重症用病床数	0	0	0	0	0	0	0	0	0	0	0	0	0	0	0
	③ 新規感染者数	0	0	0	0	0	0	0	0	0	0	0	0	0	0	0
	④ 感染経路不明者数	0	0	0	0	0	0	0	0	0	0	0	0	0	0	0
	⑤ 重症者数	0	0	0	0	0	0	0	0	0	0	0	0	0	0	0
⑥ 入院患者数	7	6	5	4	3	1	1	1	1	1	0	0	0	0	0	

新型コロナウイルスワクチン対策チーム進捗状況報告

I. 医療従事者向け進捗状況

1. 医療従事者向け接種者数の把握

→各市町村からとりまとめ、2月10日に国（厚生労働省）へ報告済み。

沖縄県全体：58,848名(前回報告：54,897名)

(内訳：北部5,082名、中部18,409名、浦添4,921名、南部11,286名、那覇13,611名、宮古1,676名、八重山3,863名) 中部、八重山が増。

※3月上旬から接種開始予定。

2. 基本型接種施設の決定

→超低温冷凍庫（ディープフリーザー）の設置する医療機関となる、基本型接種施設を決定。全23施設（内訳：北部2、中部7、南部4、浦添2、那覇5、宮古1、八重山2）

3. 連携型接種施設の決定

→基本型接種施設から払い出しを受ける連携型接種施設 **163施設を選定**。

(内訳：北部11施設、中部50施設、浦添14施設、南部37施設、那覇36施設、宮古8施設、八重山7施設)

4. 新型コロナウイルスワクチン（第1弾）の国からの発送が決定

→厚生労働省から、2月19日付け事務連絡において、沖縄県の出荷箱数が下記のとおり示された。全国1,000箱のうち、**沖縄県には14箱が割り当てられた**。

(配分の考え方)

都道府県から報告された接種予定者数の情報や医療従事者等に関する統計情報を基に、国が保管しているワクチンを段階的に各都道府県に配分する。

(第1弾・1回目分) 14箱 (2,730バイアル、13,650人分)

国から3月1日の週発送 7箱 (1,365バイアル、6,825人分)

国から3月8日の週発送 7箱 (1,365バイアル、6,825人分)

(第1弾・2回目分) 14箱 (2,730バイアル、13,650人分)

国から3月22日の週発送 7箱 (1,365バイアル、6,825人分)

国から3月29日の週発送 7箱 (1,365バイアル、6,825人分)

(沖縄県の方針)

新型コロナ入院患者を診ている重点医療機関を中心に病床数を考慮し配布。1週目の配布先としては、重症者を管理する病院を中心に、地域性も鑑み決定

Ⅱ. 住民向け進捗状況

1. 各市町村の住民接種体制の構築

→個別接種か集団接種か等含め、各市町村は、地区医師会と連携し検討中。

県では、今後、連携会議等で進捗状況を確認し、必要に応じ、支援を行っていく。

医療従事者の確保が課題となる。琉大病院・県立病院等に協力を依頼中。

2. 高齢者施設の入所者等への接種者数の把握

→住民向け接種でも優先順位上位となる高齢者、なかでも高齢者施設に入所する者及び施設従事者数を高齢者福祉介護課の協力を得て把握中。

3. アナフィラキシー（副反応）発生時の教材の作成

→接種時に起こる可能性のあるアナフィラキシーへの対応方法等について、教材を作成予定であり、琉球大学病院等と調整中。

4. 住民向けディープフリーザーの配置の決定

→4月からの接種に向け3月中に納入予定のディープフリーザー 105 台の配置が決定

(一部市町村は設置場所について調整中)。

医療従事者向けディープフリーザーと合わせて**沖縄県内に 128 台が配置予定**。

Ⅲ. 課題

1. 医療従事者の確保

医療従事者向け接種：概ね調整は済んでいる。

一般住民向け接種：地域のクリニックの参画が必要なことから、さらなる調整が必要。

PCR検査強化事業（介護従事者対象）検査実施状況

R3.2.22時点

市町村	対象		2/15-2/20		累計		
	事業所数	対象者数	受検者数	陽性者数	受検者数	陽性者数	陽性率
計	866	24,531	9,226		10,262	1	0.01%
那覇市	167	4,630	1,602		1,602		
宜野湾市	46	1,178	776		776		
石垣市	28	875					
浦添市	56	1,506	874		874		
名護市	47	1,141	781		1,007		
糸満市	29	785	693		693		
沖縄市	100	2,795	700		700		
豊見城市	38	1,312	568		568		
うるま市	69	1,708	659		659		
宮古島市	41	1,109					
南城市	30	1,064					
北部保健所管内	40	1,112	366		366		
中部保健所管内	96	2,799	1,368		2,178	1	0.05%
南部保健所管内	73	2,420	839		839		
宮古保健所管内							
八重山保健所管内	6	97					

NAPP・TACO・RICCAの状況

1 NAPPの週間実績数

令和3年2月15日(月)～令和3年2月21日(日)

	今回 (2/15～21)	前回(2/8～14)比	累計
NAPP検査者	608 人	+26 人	1,503
沖縄県民	385 人	-21 人	1,010
沖縄県民以外	223 人	+47 人	493
陽性疑い者	0 人	-1 人	1

2 TACO(那覇空港)の週間実績数

令和3年2月15日(月)～令和3年2月21日(日)

サーモグラフィー通過者	80,339 人	出発 35,026人 到着 45,313人 ・先週: 64,150人 (+16,189人)
発熱者数	0 人	
問診実施件数	0 件	
検査実施数	0 件	
電話対応件数	8 件	
うち健康相談・問診実施数	2 件	

3 RICCAの状況

	2/22時点	前回比(2/10)
登録者数	66,588 人	+6,554
登録事業者数(QRコード発行件数)	6,384 件	+496

沖縄県新型コロナウイルス感染症対策本部
令和3年1月19日決定
(令和3年2月4日変更)
(令和3年2月15日更新)
(令和3年2月22日変更)

沖 縄 県 緊 急 事 態 宣 言

当初期間:令和3年1月20日～2月7日

延長期間:令和3年2月8日～2月28日

- 沖縄県内で新型コロナウイルス感染症のまん延により、医療提供体制はひっ迫し、危機的な状況となったことから、1月20日から2月7日までを期間とする沖縄県緊急事態宣言を1月19日に発出しました。
- その後、新規感染者数は減少傾向を示したものの、医療体制のひっ迫状況には改善が見られなかったことから、2月4日に宣言期間を2月28日まで延長することを決定しました。
- 2月20日時点の判断指標は、療養者数、病床占有率、新規感染者数が第3段階、新規PCR検査の陽性率が第2段階、それ以外の3つの指標は第1段階となっており、緊急事態宣言を発出した時点よりも大幅に改善しています。その一方で、非コロナ病床の利用率は高く、若者の新規感染の増加やキャバクラ等でのクラスターの発生が続いており、引き続き感染拡大への警戒が必要であります。
- 県の感染症対策専門家会議からは、緊急事態宣言以降の警戒レベル判断指標には改善が見られるが、今後、卒業式や人の移動など、感染リスクが高まるシーズンを迎えることや、3月にはワクチン接種が開始されることから、残りの宣言期間中も封じ込め対策を徹底することにより感染者を抑え込む必要がある、との意見が示されております。
- 以上を踏まえ、総合的に判断した結果、緊急事態宣言の期間は変更せず、感染拡大防止対策は2月28日まで継続することとします。
- ただし、石垣市については、新規感染者の発生が抑えられ、十六日祭等についても、市が積極的に感染防止策を講じると表明していることから、時短要請を一部緩和することとします。

【県民・事業者・来訪者の皆様への依頼事項】

1. 外出自粛の要請

医療機関への通院、食料・医薬品・生活必需品の買い出し、必要な職場への出勤、心身のリフレッシュや運動・散歩など、生活や健康の維持のために必要な場合を除き、原則として外出しないよう要請します。

特に夜8時以降の不要不急の外出自粛の徹底を要請します。

*ただし、石垣市については、2月24日から「夜8時以降」とあるのは「夜10時以降」とする。

2. 営業時間短縮の要請等

県内全市町村の飲食店及び遊興施設等において、次のとおり営業時間を短縮するよう要請します。対象の全期間、時短要請に応じた事業者には、店舗毎に協力金を支給します。

(1) 2月7日までの時短要請 (1/19付発出済(再掲))

- ①対象市町村：全市町村
- ②営業時間：朝5時から夜8時までの間
(酒類の提供は、朝11時から夜7時まで)
- ③対象業種：飲食店及び遊興施設等(※1)
- ④要請期間：1月22日(金)～2月7日(日) 17日間
- ⑤協力金：68万円(17日間全期間、要請に応じた場合)

(2) 2月8日から2月28日までの時短要請(2/4付発出済(2/22付変更))

- ①対象市町村：全市町村
- ②営業時間：朝5時から夜8時までの間
(酒類の提供は、朝11時から夜7時まで)
ただし、石垣市内の店舗については、2月24日から2月28日までの間、朝5時から夜10時までの間とする。
- ③対象業種：飲食店及び遊興施設等(※1)
- ④要請期間：2月8日(月)～2月28日(日) 21日間
- ⑤協力金：84万円(21日間全期間、要請に応じた場合)
ただし、石垣市は、74万円(21日間全期間、要請に応じた場合)とする。
(※1) 遊興施設等とは、キャバレー、ナイトクラブ、ライブハウス、スナック、ダンスホール、パブ等で食品衛生法上の飲食店営業許可を受けている事業者です。

3. 県外との往来

国の緊急事態宣言が発令された地域には、新型インフルエンザ等対策特別措置法第45条第1項に基づき、不要不急の外出自粛要請が出されていますので、当該地域との不要不急の往来については、自粛をお願いします。

また、各都道府県独自の緊急事態宣言が発出されている地域についても、不要不急の往来の自粛をお願いします。

併せて、上記の地域から必要があって来訪される場合は、極力、本県入域前にPCR検査による陰性判定を受けていただきますよう、お願いします。なお、来訪前に検査が受けられない方が、那覇空港到着時にPCR検査を受検できる体制「NAPP(Naha Airport PCRtest Project)」を整備しております。

その他の地域については、事前の十分な健康観察と感染防止対策の徹底をお願いします。

(※1) 国の緊急事態宣言の対象地域が追加された場合は、その時点で往来自粛の対象とします(2月8日時点：10都府県(東京都・千葉県・埼玉県・神奈川県・大阪府・京都府・兵庫県・愛知県・岐阜県・福岡県))。

(※2) 各都道府県独自の緊急事態宣言が発出された場合は、その時点で往来自粛の対象とします(2月19日時点：2県(茨城県、三重県))

4. 離島との往来

離島との不要不急の往来は自粛を要請します。

5. 基本的な感染対策の徹底

日常生活において、「3つの密」を徹底的に避けるとともに、マスク、手洗い、検温、定期的な換気など「新しい生活様式」の徹底をお願いします。

高齢者及び有症状の家族と接する時には、マスクの着用をお願いします。

6. 職場での対策

体調管理を徹底し、体調の悪い方は、出勤しない・させないようお願いします。

テレワークやリモート会議、時差出勤を推進し、出勤者数の7割削減を目指すよう働きかけます。

感染リスクが高まる「5つの場面」を避けるなど、通勤・在勤時の密を防ぐ取組の徹底をお願いします。特に職場での「居場所の切り替わり」（休憩室、更衣室、喫煙室等）に注意してください。

(※1) 5つの場面とは、場面①「飲食を伴う懇親会等」、場面②「大人数や長時間におよぶ飲食」、場面③「マスクなしでの会話」、場面④「狭い空間での共同生活」、場面⑤「居場所の切り替わり」です。

7. イベントの開催制限

イベントの開催規模等は、引き続き次のとおりとします。

開催規模：5,000人以下

収容率：屋内 50%以下

屋外 人と人の距離を十分に確保(できるだけ2m)

また、可能な限り、オンライン開催や感染防止対策を講じた上での分散開催、又は規模を縮小の上での開催を要請します。

8. プロ野球、その他競技団体等のキャンプ・合宿の受入

プロ野球球団やサッカーJリーグ所属クラブ、その他スポーツ競技団体等のキャンプ・合宿の受入にあたっては、各球団・クラブ関係者(選手、スタッフ含む)及びキャンプ関連の取材を予定されるマスコミ等の皆様に対して、本県入域前にPCR検査による陰性判定を受けることを前提とするよう要請します。

受入市町村及び事業者には、キャンプ実施会場における感染防止対策の徹底を要請します。

また、キャンプ期間中も定期的なPCR検査若しくは抗原検査の実施を要請します。

緊急事態宣言期間中は、練習試合及び練習を無観客とすることとあわせて、マスコミ等の皆様の取材活動については必要最小限とすることを要請します。

9. 施設に対する営業時間短縮の働きかけ

次の施設に対して、夜8時までの営業時間の短縮(酒類提供は朝11時から夜7時まで)を働きかけます。

- ・劇場、観覧場、映画館又は演芸場
- ・集会場又は公会堂
- ・展示場

・1,000㎡を超える物品販売業を営む店舗(食品、医薬品、医療機器その他衛生用品、再生医療等製品又は燃料その他生活に欠くことができない物品として厚生労働大臣が定めるものの売場を除く)

- ・ホテル又は旅館(集会の用に供する部分に限る)

- ・運動施設、遊技場

- ・博物館、美術館又は図書館

・遊興施設のうち、食品衛生法上における飲食店営業の許可を受けていない施設

- ・1,000㎡を超えるサービス業を営む店舗(生活必需サービスを除く)

*ただし、石垣市については、2月24日から「夜8時までの営業時間の短縮(酒類提供は朝11時から夜7時まで)」とあるのは「夜10時までの営業時間短縮」とする。

【学校・社会福祉施設・各公共施設等】

1. 学校関連

県立学校については、学習の機会を保障する観点から、感染拡大防止対策

を徹底しながら教育活動を継続します。

部活動、課外活動、学生寮における感染防止対策を徹底します。

市町村及び私立学校(大学等を除く)については、県立学校と同様の対応を要請します。

大学等では、感染防止と面接授業・遠隔授業等による学習機会の確保の両立に向けて適切な対応を要請します。

大学等での、懇親会などについては、学生等への注意喚起を要請します。

2. 社会福祉施設

保育所や介護老人福祉施設等については、感染防止対策を徹底した上で、原則、開所を要請します。

3. 公共施設等

博物館、美術館や運動施設など、県立の公共施設については、感染防止対策を徹底しながら、引き続き運営を継続しますが、運営時間は、夜8時までとします。

なお、感染防止対策の観点から、施設によっては一部サービスの制限及び人数制限等を実施します。

市町村立の公共施設については、県と同様の対応を要請します。

◎ 上記は、新型インフルエンザ等対策特別措置法第24条第9項及び沖縄県新型コロナウイルス感染症等対策条例に基づく協力依頼です。

緊急事態宣言について

1. 県判断指標の状況

No.	県判断指標の項目	1月19日時点		2月21日時点	
		数値	警戒レベル	数値	警戒レベル
①	療養者数	747人	第4段階	282人	第3段階
②	確保済：病床占有率	88.5%	第4段階	58.0%	第3段階
③	確保済：重症者用病床占有率	41.2%	第3段階	7.1%	第1段階
④	直近1週間の新規感染者数 (1週間合計)	609人	第4段階	94人	第3段階
⑤	感染経路不明な症例の割合 (1週間平均)	50.5%	第3段階	19.1%	第1段階
⑥	新規PCR検査の陽性率 (1週間平均)	8.0%	第4段階	1.7%	第2段階
⑦	入院1週間以内重症化率	1.1%	第1段階	0.5%	第1段階

2. 国判断指標等の状況

No.	国判断指標の項目	1月19日時点		2月21日時点	
		数値	ステージ	数値	ステージ
①	療養者数 (10万人当たり)	51.27人	ステージⅣ相当	19.36人	ステージⅢ相当
②	最大確保病床占有率	70.8%	ステージⅣ相当	45.2%	ステージⅢ相当
③	最大確保重症者用病床占有率	51.0%	ステージⅣ相当	35.3%	ステージⅢ相当
④	直近1週間の新規感染者数 (10万人当たり)	41.80人	ステージⅣ相当	6.45人	ステージⅠ・Ⅱ相当
⑤	感染経路不明な症例の割合 (1週間平均)	50.5%	ステージⅢ・Ⅳ相当	19.1%	ステージⅠ・Ⅱ相当
⑥	新規PCR検査の陽性率 (1週間平均)	8.0%	ステージⅠ・Ⅱ相当	1.7%	ステージⅠ・Ⅱ相当
⑦	直近1週間と先週との比較	177人増	ステージⅢ・Ⅳ相当	53人減	ステージⅠ・Ⅱ相当

3. 判断指標以外の目安

No.	項目	目安の数値	1月19日時点	2月21日時点
①	重症・中等症数	75人～100人	120人	70人
②	入院患者数	150人～200人	301人	192人
③	新規感染者数	210人～280人	609人	94人

4. 判断指標以外の目安の状況

(1) 重症・中等症数

中等症以上の患者数は、1/27の208名をピークに減少傾向にあり、昨日は70名と大幅に減少し、目安以下となっている。

(2) 入院患者数

入院患者数は、2/3の371名をピークに減少傾向にあり、昨日は192名と大幅に減少し目安の範囲内に収まってきている。

(3) 新規感染者数

1週間合計の新規感染者数は、1/22の679名をピークに減少傾向にあり、昨日は94名と大幅に減少し目安以下となっている。ただし、過去3日間(2/19-2/21)の新規感染者 38名中24名が30代以下であり、行動の活発な若者から高齢者への感染を警戒する必要がある。

5. 病床占有率の状況

- コロナ対応の病床数は331床で、病床占有率は58.0%となっており、改善傾向にある。
- その一方で、非コロナの一般病床利用率が92.8%と引き続き高い水準となっており、また、中部地域は4日連続で100%を超えており警戒が必要である。

6. 60歳以上の感染状況

- 新規感染者に占める60歳以上の割合は、先々週(2/6-2/12)の40.1%をピークに減少傾向にあり、先週(2/13-2/19)は29.1%となっている。
- また、2月の死亡退院数は21名と8月の26名に次いで多い状況となっている。なお、これまでの死亡退院114名の内、60歳以上の割合が89.4%(102名)となっている。

7. 医療機関及び福祉施設での感染防止状況

- 経過観察を実施する施設数は、1月の34施設から2月21日時点には10施設に減少しており、また、専門家派遣も1月の12施設から、2月21日時点で4施設に減少している状況にある。ただし、精神科病院で大規模な集団感染が発生しており、DPATチームを中心に支援を継続中である。

8. クラスターの発生状況(初発例発生日時点)

- 県内のクラスターは、これまでに124件1,559名が確認されており、11月：17件 14名、12月：22件205名、1月：31件487名と増加している。2月は4件61名と減少傾向を示しているものの、宣言発出後も2件19名のキャバクラ等での感染が確認されており、警戒が必要である。

9. 外出自粛要請の効果

- 位置情報ビッグデータ分析ツール「KDDI Location Analyzer」により県内15カ所について、12月第1週21時時点と、繁華街エリアは金土、商業エリアは土日を分析した。

繁華街エリアに関しては、22時までの営業時間短縮の要請期間中は、▲5.8%(12/17・18)、▲14.5%(12/25~1/9)、▲21.5%(1/16・17)から、宣言発出後(20時まで)の平均は▲38.6%となっており、地域によって差はあるが、全体として外出自粛抑制の効果が表れている。

商業エリアに関しては、宣言発出前まで外出自粛要請を行っていなかったため、年末年始にかけて増加傾向にあったが、1月16日より▲18.5%に減少し始め、宣言の発出後の平均は▲38.8%となっており、商業エリアでも要請効果が表れている。

10. 飲食関連の感染状況(時短要請の効果)

- 飲食関連の感染状況は、1月第1週(1/3-1/9)に111名が確認されて以降、88名、89名と高水準を記録していたが、1月24日の週(1/24-1/30)は53名、それ以降、22名、12名、21名と大幅に減少しており、時短要請の効果が表れているものと考えられる。ただし、キャバクラ等での感染が確認され、先週は増加に転じている。

11. 移入例の状況

- 移入例の状況は、1月第2週(1/5-1/11)に64名が確認されて以降、58名、25名、10名、4名、1名、2名と大幅に減少しており、県外との往来自粛要請の効果が表れている。

12. 変異株の感染状況

- 国内の変異株の検出状況は1月18日時点で9名検出されていたが、その後も確認が続き、2月18日時点で空港検疫で43名、16都府県で121名の合計164名が確認されており、県内への流入を警戒する必要がある。

13. 国緊急事態宣言発令地域の状況

- 国緊急事態宣言発令地域と本県の状況を比較すると、5府県(神奈川県・岐阜県・愛知県・京都府・兵庫県)は本県よりも数値が改善傾向、又は同等レベルにあると思われるが、現時点では解除されていない。
- 国は感染者の減少傾向は、はっきり見られるものの、多くの地域で引き続き病床がひっ迫しており、引き続き感染者を減少させ、入院者、重症者も減少させることが必要として、緊急事態宣言を継続している。

14. 市町村毎の感染状況

- 時短営業や外出自粛等の要請効果で、21市町村で2週間以上、新規感染が確認されていない。

15. まとめ

- 2月21日時点の判断指標は、療養者数、病床占有率、新規感染者数(1週間合計)が第3段階、新規PCR検査の陽性率が第2段階、それ以外の3つの指標は第1段階となっており、緊急事態宣言を発出した時点よりも大幅に改善している。
- その一方で、非コロナ病床は病床利用率が高い水準にあるとともに、若者の新規感染の増加やキャバクラ等でのクラスタの発生が続いており、引き続き感染拡大への警戒が必要である。
- また、3月・4月は、年度の変わり目で歓送迎会や入学・卒業式及び人事異動等により、人出が増える機会が多いシーズンとなる。加えて、3月からはワクチン接種が開始されることから、残りの宣言期間中も封じ込め対策を徹底することにより感染者を抑え込む必要がある。
- 2月20日に開催した県の専門家会議では、緊急事態宣言以降の警戒レベルの判断指標の状況に改善が見られるが、今後、卒業式や人の移動など、感染リスクが高まるシーズンを迎えることや、首都圏等で感染が収まっていないなどの懸念があり、今、対策を緩めると再び感染拡大に繋がる可能性があるため、緊急事態宣言は前倒しで解除すべきではないとの意見で一致している。ただし、2週間以上も新規感染者が確認されていない地域においては、医療体制を考慮した上で、時短要請を緩和等することも可能であるとの意見があった。
- 以上のとおり感染症専門家の意見や、県内の感染状況等を総合的に判断した結果、緊急事態宣言は引き続き2月28日までとする。
- ただし、各種対策の効果により2週間以上、新規感染者が確認されていない市町村においては、時短要請の緩和について検討する。

営業時間短縮要請について

2月21日 総括情報部

- 県内全市町村の飲食店等に対して営業時間短縮を要請し、1か月以上が経過したところである。その効果が表れ、一定期間新規感染者が確認されない市町村もあるなど、県内の感染状況は大幅に改善がみられる。
- 一部の市町村からは、流行状況の改善に伴い、時短要請の緩和に関する要望が寄せられているところである。
- 2月20日に開催した沖縄県新型コロナウイルス感染症対策専門家会議において、2週間以上新規感染者が確認されていない地域においては、時短要請への協力など、感染拡大防止の努力の成果であることも考慮し、営業時間の制限を緩和しても問題ないという一致した意見が示されたところである。ただし、小規模離島等については、医療提供体制を考慮する必要があるとの意見があった。

1. 2週間以上新規感染者が確認されていない市町村の状況

(ア) 沖縄本島内(7町村): 国頭村、本部町、大宜味村、東村、今帰仁村、嘉手納町、中城村

依然として中南部地域において飲食関係を感染源とする陽性者やクラスターが確認されている。

本島内は陸続きであり、一部の地域における対策を緩和することにより感染が広がることが懸念されるため、時短要請の緩和は慎重に判断する必要がある。

(イ) 小規模離島等(11町村): 伊江村、渡嘉敷村、座間味村、粟国村、渡名喜村、南大東村、北大東村、伊平屋村、伊是名村、久米島町、多良間村

医療提供体制が脆弱であるため、もし、少数でも新規感染者が確認された場合は、感染者に迅速かつ適切な医療につなげることが出来ない可能性や、一気に感染が島内に拡大する恐れがあるため、時短要請の緩和は慎重に判断する必要がある。

(ウ) 八重山地域(3市町): 石垣市、竹富町、与那国町

竹富町及び与那国町については、上記(イ)小規模離島等と同様に医療提供体制が脆弱であるため、時短要請の緩和は慎重に判断する必要がある。

石垣市については、島内で医療が完結できる体制が整っているため、再び感染者が確認された場合においても保健所と連携し、早期に封じ込めることが可能である。

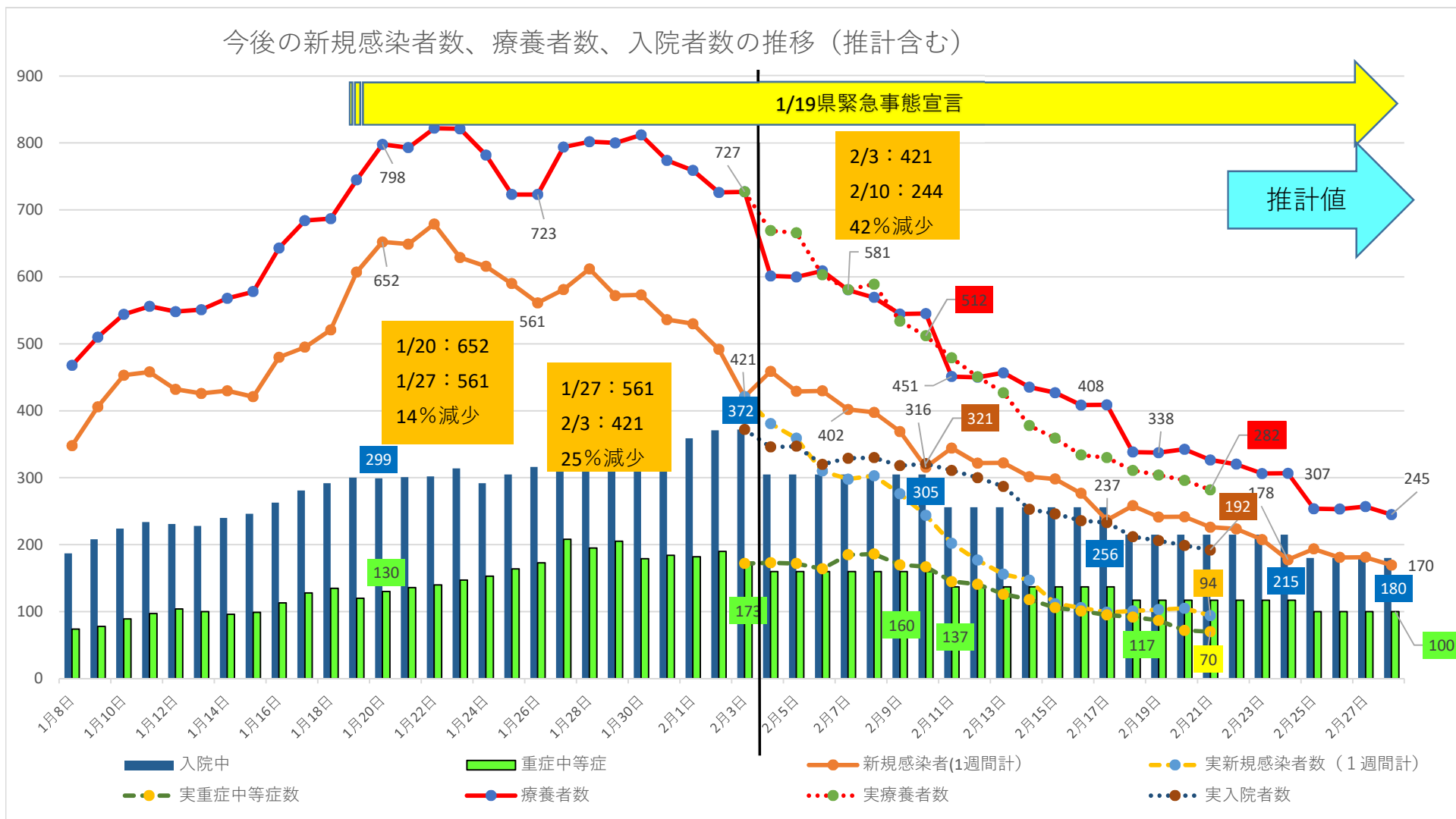
また、今後開催される十六日祭や成人式についても、市が積極的に感染防止策に努めることを表明しているため、時短要請の緩和は可能と考えられる。

2. 時短要請の方針案

営業時間短縮要請については、宣言通り2月28日までとする。ただし、石垣市については、感染状況の改善や市の取組を考慮し、現在の要請は、2月23日までとする。24日以降の要請は緩和することとする。緩和に伴う協力金の支給額については、検討を要する。

【資料10-1】新規感染者数、療養者数及び入院者数の今後の推定について

- 「2/21時点」①新規感染者数94人（推定値226人）1/21と比較して31日間で85%減。推定より減少している。
 ②療養者数282人（推定値327人）1/21と比較して31日間で64%減。推定より減少している。
 ③入院者数192人（推定値215人）1/21と比較して31日間で35%減。推定通りの減少ペースを維持している。
 ④重症中等症70人（推定値117人）1/21と比較して31日間で46%減。推定より減少している。



推定感染源が飲食関係の市町村別陽性者数について
(11月29日～2月20日(速報値))

(確定日ベース)

	11/29- 12/5	12/6- 12/12	12/13- 12/19	12/20- 12/26	12/27- 1/2	1/3-1/9	1/10- 1/16	1/17- 1/23	1/24- 1/30	1/31-2/6	2/7-2/13	2/14- 2/20	計
那覇市	25	15	12	18	16	29	22	32	10	12	9	16	216
宜野湾市	5	2	3	3	1	5	3	3	1	0	0	0	26
石垣市	1	0	0	3	15	9	2	0	0	0	0	0	30
浦添市	9	8	2	4	3	13	9	2	5	4	0	1	60
名護市	9	7	16	7	9	6	5	1	2	1	1	0	64
糸満市	0	1	1	0	0	2	18	14	6	1	0	1	44
沖縄市	7	9	2	1	1	15	2	4	5	1	0	1	48
豊見城市	0	0	5	1	1	5	0	4	2	1	1	1	21
うるま市	3	5	0	1	0	1	4	5	3	1	0	0	23
宮古島市	1	1	1	5	1	4	3	11	16	0	0	0	43
南城市	1	2	0	0	0	8	6	3	0	0	1	0	21
北部保健所	2	3	4	10	0	0	0	0	0	0	0	0	19
中部保健所	2	0	2	4	2	4	4	3	1	1	0	0	23
南部保健所	5	0	2	1	1	6	10	7	2	0	0	1	35
他県	0	0	0	2	0	4	0	0	0	0	0	0	6
合計	70	53	50	60	50	111	88	89	53	22	12	21	679

割合	11/29- 12/5	12/6- 12/12	12/13- 12/19	12/20- 12/26	12/27- 1/2	1/3-1/9	1/10- 1/16	1/17- 1/23	1/24- 1/30	1/31-2/6	2/7-2/13	2/14- 2/20	計
那覇市	36%	28%	24%	30%	32%	26%	25%	36%	19%	55%	75%	76%	32%
宜野湾市	7%	4%	6%	5%	2%	5%	3%	3%	2%	0%	0%	0%	4%
石垣市	1%	0%	0%	14%	30%	8%	2%	0%	0%	0%	0%	0%	4%
浦添市	13%	15%	4%	7%	6%	12%	10%	2%	9%	18%	0%	5%	9%
名護市	13%	13%	32%	12%	18%	5%	6%	1%	4%	5%	8%	0%	9%
糸満市	0%	2%	2%	0%	0%	2%	20%	16%	11%	5%	0%	5%	6%
沖縄市	10%	17%	4%	2%	2%	14%	2%	4%	9%	5%	0%	5%	7%
豊見城市	0%	0%	10%	2%	2%	5%	0%	4%	4%	5%	8%	5%	3%
うるま市	4%	9%	0%	2%	0%	1%	5%	6%	6%	5%	0%	0%	3%
宮古島市	1%	2%	2%	8%	2%	4%	3%	12%	30%	0%	0%	0%	6%
南城市	1%	4%	0%	0%	0%	7%	7%	3%	0%	0%	8%	0%	3%
北部保健所	3%	6%	8%	17%	0%	0%	0%	0%	0%	0%	0%	0%	3%
中部保健所	3%	0%	4%	7%	4%	4%	5%	3%	2%	5%	0%	0%	3%
南部保健所	7%	0%	4%	2%	2%	5%	11%	8%	4%	0%	0%	5%	5%
他県	0%	0%	0%	3%	0%	4%	0%	0%	0%	0%	0%	0%	1%
合計	100%	100%	100%	100%	100%	100%	100%	100%	100%	100%	100%	100%	100%

※飲食関係の従業員も含めている。

※クラスター発生箇所等店舗箇所が分かる場合は該当市町村に計上

営業時間短縮要請による飲食関係の陽性者数比較について

1 12月17日（木）から営業時間短縮要請を行った市について

	11/22-12/16	1日当たり平均 (25日)	→	1/7-1/21	1日当たり平均 (15日)		→	1/22-2/4	1日当たり平均 (15日)		→	2/5-2/20	1日当たり平均 (16日)	
那覇市	86	3.44 人	→	67	4.47 人	30% 増	→	22	1.47 人	57% 減	→	28	1.75 人	49% 減
浦添市	35	1.4 人	→	17	1.13 人	19% 減	→	11	0.73 人	48% 減	→	1	0.06 人	96% 減
沖縄市	22	0.88 人	→	12	0.80 人	9% 減	→	6	0.40 人	55% 減	→	1	0.06 人	93% 減

- 那覇市は、年末は減少したが成人式に伴う宴会や親族集まりにより30%増加したものの、緊急事態宣言後、減少している。
- 浦添市は、年始に営業時間短縮要請に応じていない店舗でのクラスター等で下げ止まっていたが、緊急事態宣言後、減少している。
- 沖縄市は、年始に感染防止をしていないスナックでのクラスターにより下げ止まっていたが、緊急事態宣言後、減少している。

2 12月25日（金）から営業時間短縮要請を行った市について

	11/22-12/24	1日当たり平均 (33日)	→	1/7-1/21	1日当たり平均 (15日)		→	1/22-2/4	1日当たり平均 (15日)		→	2/5-2/20	1日当たり平均 (16日)	
名護市	38	1.15 人	→	9	0.60 人	48% 減	→	3	0.20 人	83% 減	→	1	0.06 人	95% 減
宜野湾市	14	0.42 人	→	4	0.27 人	37% 減	→	1	0.07 人	84% 減	→	0	0.00 人	100% 減

- 名護市は、スナックでの発生が減少し、その後、居酒屋からの発生も減少した。緊急事態宣言後、さらに減少している。
- 宜野湾市は、少しずつ減少し、緊急事態宣言後はゼロとなっている。（1/7-15に宜野湾市民が浦添市のスナックで感染した事例2有り）

3 1月12日（火）から営業時間短縮要請を行った市について

	12/25-1/11	1日当たり平均 (18日)	→	1/12-1/21	1日当たり平均 (10日)		→	1/22-2/4	1日当たり平均 (15日)		→	2/5-2/20	1日当たり平均 (16日)	
石垣市	23	1.28 人	→	5	0.50 人	61% 減	→	0	0.00 人	100% 減	→	0	0.00 人	100% 減
宮古島市	6	0.33 人	→	5	0.50 人	50% 増	→	24	1.60 人	380% 増	→	0	0.00 人	100% 減

- 石垣市は、年末にスナックでのクラスターが発生したが、1/8の県・市の呼びかけ以降飲食発生は減少し、緊急事態宣言後はゼロとなっている。
- 宮古島市は、親族での会食において発生が続いており効果がまだ出ていない。選挙関連（1/17）もあり、緊急事態宣言後も増加があったが止まっている。

4 沖縄県全体の飲食関係陽性者数について（1週間単位）

	11/1-11/7	11/8-11/14	11/15-11/21	11/22-11/28	11/29-12/5	12/6-12/12	12/13-12/19	12/20-12/26	12/27-1/2	1/3-1/9	1/10-1/16	1/17-1/23	1/24-1/30	1/31-2/6	2/7-2/13	2/14-2/20
飲食関係	41	69	84	86	70	53	50	60	50	111	88	89	53	22	12	21
全体	160	216	269	282	286	238	169	220	242	437	486	610	543	316	151	97
飲食割合	26%	32%	31%	30%	24%	22%	30%	27%	21%	25%	18%	15%	10%	7%	8%	22%

- 陽性者数については、営業時間短縮要請による一定の抑止はあったが年始以降の成人式後の宴会及び親族集まりにより再度増加している。
- 年始以降は、糸満市でスナック関連発生、南城市で親族集まり関連、うるま市で成人式関連が増加している。
- 緊急事態宣言により、県内全域で減少傾向が見られる。宮古島市の増加も直近は止まっている。那覇市内ではキャバクラ等でクラスターが発生。

市町村別飲食店の事業所数及び従業員数

No.	市町村名	飲食店(バー等を除く)		バー、キャバレー、ナイトクラブ		飲食店合計	
		事業所数	従業員数	事業所数	従業員数	事業所数	従業員数
1	那覇市	2,179	13,655	980	2,789	3,159	16,444
2	宜野湾市	350	2,383	204	501	554	2,884
3	石垣市	411	2,038	129	356	540	2,394
4	浦添市	404	2,562	222	553	626	3,115
5	名護市	364	2,308	219	498	583	2,806
6	糸満市	217	1,274	106	241	323	1,515
7	沖縄市	554	3,610	402	938	956	4,548
8	豊見城市	160	1,211	19	42	179	1,253
9	うるま市	352	2,191	216	510	568	2,701
10	宮古島市	336	1,509	122	425	458	1,934
11	南城市	110	510	21	53	131	563
12	国頭村	26	74	17	35	43	109
13	大宜味村	10	28	-	-	10	28
14	東村	7	48	-	-	7	48
15	今帰仁村	56	182	8	22	64	204
16	本部町	125	477	30	76	155	553
17	恩納村	71	669	2	7	73	676
18	宜野座村	15	44	2	5	17	49
19	金武町	47	190	51	126	98	316
20	伊江村	36	70	17	32	53	102
21	読谷村	115	633	45	150	160	783
22	嘉手納町	67	313	44	72	111	385
23	北谷町	243	2,750	20	74	263	2,824
24	北中城村	112	1,201	-	-	112	1,201
25	中城村	33	321	3	10	36	331
26	西原町	97	704	16	38	113	742
27	与那原町	71	481	56	142	127	623
28	南風原町	114	1,214	17	41	131	1,255
29	渡嘉敷村	9	23	-	-	9	23
30	座間味村	14	31	2	4	16	35
31	粟国村	4	10	-	-	4	10
32	渡名喜村	2	2	-	-	2	2
33	南大東村	8	22	6	21	14	43
34	北大東村	3	7	2	6	5	13
35	伊平屋村	6	15	3	5	9	20
36	伊是名村	6	18	2	4	8	22
37	久米島町	37	163	23	69	60	232
38	八重瀬町	49	264	9	18	58	282
39	多良間村	4	7	1	2	5	9
40	竹富町	49	169	3	7	52	176
41	与那国町	17	48	5	10	22	58
	合計	6,890	43,429	3,024	7,882	9,914	51,311

外出自粛要請の効果について (12月第1週との比較)

【繁華街エリア：12月第1週との比較：各金・土曜日21時時点】

No.	市町村名	地域名	要請開始日	22時までの時短要請			20時までの時短要請				緊急事態宣言下 平均
				12/18・19	12/25～1/9	1/15・16	1/22・23	1/29・30	2/5・6	2/12・13	
1	名護市	みどり街周辺	12月25日	▲ 7.3	▲ 37.3	▲ 28.6	▲ 56.2	▲ 52.1	▲ 55.8	▲ 54.2	▲ 54.5
2	沖縄市	中の町・ゲート通り周辺	12月17日	▲ 7.0	▲ 11.6	▲ 15.2	▲ 29.2	▲ 30.6	▲ 31.5	▲ 29.0	▲ 30.1
3	那覇市	松山周辺	12月17日	▲ 1.8	▲ 15.2	▲ 20.5	▲ 34.6	▲ 33.1	▲ 33.3	▲ 32.6	▲ 33.4
4	〃	久茂地周辺	〃	▲ 0.4	▲ 13.0	▲ 36.1	▲ 50.1	▲ 47.4	▲ 46.6	▲ 49.8	▲ 48.5
5	〃	てんぷす那覇周辺 (桜坂・平和通り等)	〃	▲ 2.5	▲ 12.9	▲ 22.8	▲ 41.2	▲ 34.0	▲ 33.4	▲ 38.0	▲ 36.7
6	〃	栄町周辺	〃	▲ 2.1	▲ 12.4	▲ 8.7	▲ 31.7	▲ 35.6	▲ 34.2	▲ 30.2	▲ 32.9
7	浦添市	屋富祖周辺	12月17日	0.9	▲ 7.1	▲ 6.8	▲ 24.5	▲ 22.2	▲ 15.1	▲ 15.5	▲ 19.3
8	宜野湾市	普天間周辺	12月25日	17.1	9.3	▲ 0.6	▲ 12.1	▲ 13.6	▲ 6.3	▲ 18.3	▲ 12.6
9	宮古島市	西里通り・下里通り等周辺	1月12日	1.2	▲ 19.3	▲ 26.4	▲ 46.1	▲ 51.1	▲ 47.4	▲ 45.8	▲ 47.6
10	石垣市	美崎町周辺	1月12日	▲ 5.6	▲ 25.3	▲ 49.6	▲ 76.4	▲ 70.7	▲ 67.5	▲ 67.5	▲ 70.5
				▲ 0.8	▲ 14.5	▲ 21.5	▲ 40.2	▲ 39.0	▲ 37.1	▲ 38.1	▲ 38.6

【商業エリア：12月第1週との比較：各土・日曜日21時時点】

No.	市町村名	地域名	12/19・20	12/26～1/10	1/16・17	不要不急の外出自粛				緊急事態宣言下 平均
						1/23・24	1/30・31	2/6・7	2/13・14	
		県内5カ所	21.2	15.0	▲ 18.5	▲ 44.3	▲ 36.6	▲ 39.8	▲ 34.4	▲ 38.8

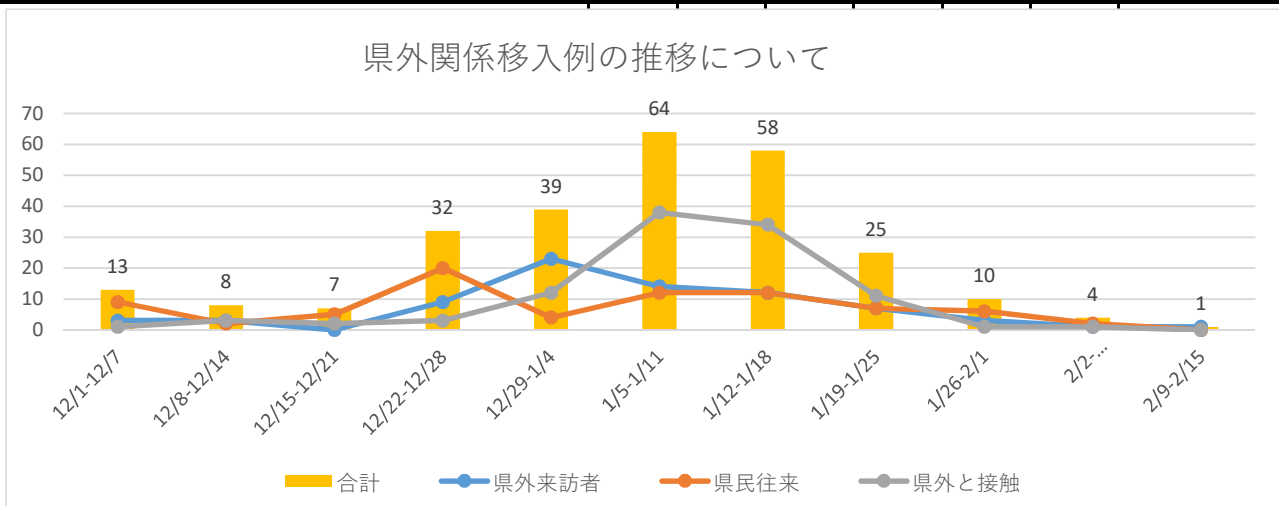
※ KDDI(KDDI Location Analyzer)のサービスに基づく資料

市町村名	2/5～2/11の見回り活動実績	2/12～2/18の見回り活動実績
1 那覇市	消防または市職員が毎日巡回実施。消防による巡回は夕方。時短要請への協力状況は、松山・辻などで開店している店が3割程度で多いものの、他の地域では1割弱程度と、おおむね協力的	消防職員が毎日巡回実施。消防による巡回は夕方。時短要請への協力状況は未確認。
2 宜野湾市	2月5日消防、警察と普天間地区見回り。約8割協力 10日真栄原地区車両巡回。約9割協力	2月12日普天間地区見回り。約9割協力 17日真栄原地区車両巡回。約9割協力
3 石垣市	2月5日午後8時から繁華街(美崎町)を職員で巡回して、時短要請への状況を確認した。約254店舗のうち、約96%の割合で時短営業が行われていることを確認した。	照会中
4 浦添市	消防と分担して毎日車両巡回実施。2月5日に40店舗、10日に50店舗を直接訪問し協力要請。 9割以上の店舗が協力。	消防と分担して毎日車両巡回実施。9割以上の店舗が協力。
5 名護市	2月5日、9日に見回り実施。約95～98%の店舗が協力	2月12日、16日、18日に見回り実施。約95～98%の店舗が協力
6 糸満市	2月5日、6日に車両巡回実施。ほとんどの店舗が協力している。 公園やビーチで遊んでいたりキャンプして滞留していたグループ等に帰宅を促す。	2月12日、13日に車両巡回実施。約95%の店舗が協力している。 公園やビーチで遊んでいたりキャンプして滞留していたグループ等に帰宅を促す。
7 沖縄市	2月5日車両巡回実施。人通りが少なく、開いている店舗も少ない状況から、夜間見回りを終了し、週3回程度の日中に広報車による巡回に変更。	2月12日、15日、18日、日中(13～15時)に広報車による巡回及び周知活動を実施。
8 豊見城市	2月5日、6日、10日見回り実施。ほぼ閉店。電気が付いている店舗もあるが、営業しているかは不明。	2月12～13日、15日、17日見回り実施。ほぼ閉店。電気が付いている店舗もあるが、営業しているかは不明。
9 うるま市	2月5日～7日、9日車両巡回実施。ほとんどの店舗が時短要請に協力している。	照会中
10 宮古島市	2月5日～11日の間、活動実績無し。	照会中
11 南城市	2月5日～8日エリアを分けて見回り実施。9～10割の店舗が協力。	2月5日～8日エリアを分けて見回り実施。9～10割の店舗が協力。
12 国頭村	2月5日、6日見回り実施。協力率100%	2月13日、17日見回り実施。協力率100%
13 大宜味村	2月5日～8日エリアを分けて見回り実施。9～10割の店舗が協力。	2月5日～8日エリアを分けて見回り実施。9～10割の店舗が協力。
14 東村	2月9日車両巡回実施。全店舗協力	2月12日、15日に戸別訪問実施。全店舗協力
15 今帰仁村	2月5日、8日見回り実施 協力率 100%	2月12日、15日見回り実施 協力率 100%
16 本部町	2月7日、9日見回り実施。全店舗協力	2月17日見回り実施。ほぼ全店舗協力
17 恩納村	2月5日、9日に車両巡回実施。ほとんどの店舗が休業または時短営業。	2月12日、16日に車両巡回実施。ほとんどの店舗が休業または時短営業。
18 宜野座村	2月8日車両巡回実施。全ての対象店舗が協力。	2月17日、18日車両巡回実施。全ての対象店舗が協力。

19	金武町	2月5日、9日、10日車両巡回実施。20時以降営業店舗無し。	2月12日、15日、16日、18日車両巡回実施。20時以降営業店舗無し。
20	伊江村	車両及び徒歩にて毎日見回り実施。1店舗以外協力	車両及び徒歩にて毎日見回り実施。1店舗以外協力
21	読谷村	2月6日、9日車両にて目視巡回実施 期間中の時短実施率約99%	2月12日車両にて目視巡回実施 期間中の時短実施率約98.5%
22	嘉手納町	2月6日、9日、11日見回り実施。全ての対象店舗が20時には閉店	2月13日、15日、18日見回り実施。全ての対象店舗が21時には閉店
23	北谷町	2月5日、6日、10日に商工会と連携して見回り実施。ほぼ全ての対象店舗が協力。美浜エリア等で1~2店舗が日によって20時以降営業	照会中
24	北中城村	イオンモールライカム内はライカムGMに依頼して毎日の見回り実施。全61店舗協力。ライカム以外のエリアは、2月5日村職員が見回り実施。全対象店舗20時までに閉店。	照会中
25	中城村	2月5日に見回り実施。2~3店舗の遊興施設が20時以降営業継続していたため、協力依頼のチラシ配布。	2月17日に見回り実施。2~3店舗の遊興施設が20時以降営業継続していた。
26	西原町	2月5日~7日、9日、10日車両巡回。町内全域において9割以上の飲食店は要請により、20時閉店となっており、人通りも減少していた。	2月12日~15日、17日車両巡回。町内全域においてほとんどの店舗が時短要請に協力しているが、一部店舗(スナック等)については協力に応じてなかった。
27	与那原町	2月5日、10日に繁華街等を見回り実施。一部店舗(ガールズバー、キャバクラ)以外は時短要請に協力。	照会中
28	南風原町	2月5日、6日、10日見回り実施。ほぼ閉店。電気が付いている店舗もあるが、営業しているかは不明。	2月12~13日、15日、17日見回り実施。ほぼ閉店。電気が付いている店舗もあるが、営業しているかは不明。
29	渡嘉敷村	2月5日、8日、10日対象店舗を戸別訪問。協力率100%	2月12日、15日、17日対象店舗を戸別訪問。協力率100%
30	座間味村	活動実績無し。	2月17日赤島・慶留間島を、18日慶留間島を、徒歩にて巡回。全店舗時短要請に応じているまたは休業していると確認。
31	粟国村	毎日対象店舗を戸別訪問。協力率100%	0
32	渡名喜村	毎日見回り実施。2月5日には戸別訪問し、時短要請延長への協力依頼。協力率100%	毎日見回り実施。協力率100%
33	南大東村	毎日村役場職員による全店舗見回り確認 全店舗の夜間閉店を確認	毎日村役場職員による全店舗見回り確認 全店舗の夜間閉店を確認
34	北大東村	毎日見回り実施。協力率100%	毎日見回り実施。協力率100%
35	伊平屋村	2月6日を除き毎日見回り実施。協力率100% 2月8日には戸別訪問し時短要請延長を説明。	2月12日、15~18日見回り実施。協力率100%
36	伊是名村	消防団員と連携し、日曜日を除き毎日戸別訪問、店内確認。協力率100%	照会中
37	久米島町	車両及び徒歩にて毎日見回り実施。全ての対象店舗が協力 2月8日には商工会と各店舗を訪問し、協力金申請方法を周知	車両及び徒歩にて毎日見回り実施。全ての対象店舗が協力
38	八重瀬町	毎日見回り実施。1店舗のみ20時以降も営業。	毎日見回り実施。2店舗のみ20時以降も営業。
39	多良間村	毎日見回り実施。協力率100%	毎日見回り実施。協力率100%
40	竹富町	各離島地区の区長に依頼し毎日見回り実施。要請に協力しない対象店舗無し。	各離島地区の区長に依頼し毎日見回り実施。要請に協力しない対象店舗無し。
41	与那国町	2月5日~7日見回り実施。協力率100%	照会中

移入例の陽性者数の速報値について

	12/1- 12/7	12/8- 12/14	12/15- 12/21	12/22- 12/28	12/29- 1/4	1/5- 1/11	1/12- 1/18	1/19- 1/25	1/26- 2/1	2/2- 2/8	2/9- 2/15	2/16- 2/20 5日	総合計
県外来訪者	3	3	0	9	23	14	12	7	3	1	1	1	52
県民往来	9	2	5	20	4	12	12	7	6	2	0	1	52
県外と接触	1	3	2	3	12	38	34	11	1	1	0	0	59
合計	13	8	7	32	39	64	58	25	10	4	1	2	263
全体に占める割合	5%	3%	4%	13%	14%	15%	10%	5%	2%	1%	1%	3%	7%
全体の発患者数	260	238	167	250	281	427	594	555	509	282	106	76	3,745
内1都3県	8	1	3	19	34	39	20	6	1	2	1	1	135
移入例に占める割合	62%	13%	43%	59%	87%	61%	34%	24%	10%	50%	100%	50%	51%



※9月から11月までの全体の3% (N=2187) と比較すると明らかに増加している。

※12月上旬は大阪府や福岡県、中旬は愛知県もあったが年末は殆ど首都圏関連である。

※年始からは首都圏等への帰省原因及び帰省者との交流による移入例が増加している。

※1/26以降は、仕事関係が7件/16件中を占め。また県民との交流も減少している。

【参考：首都圏等の10万人当たりの新規陽性者数】

	12/1- 12/7	12/8- 12/14	12/15- 12/21	12/22- 12/28	12/29- 1/4	1/5- 1/11	1/12- 1/18	1/19- 1/25	1/26- 2/1	2/2- 2/8	2/9- 2/15	2/14- 2/20
東京都	21.91	25.22	30.81	37.34	46.01	90.75	75.17	56.03	40.95	27.82	18.97	17.82
神奈川県	12.45	15.95	20.27	30.49	33.01	55.87	66.27	45.94	28.26	15.40	10.13	9.00
埼玉県	13.46	15.45	17.05	22.25	23.64	40.80	40.03	33.86	23.90	20.24	13.99	12.81
千葉県	8.15	11.98	14.38	19.44	23.64	42.67	49.69	45.44	31.38	22.03	13.20	14.93
愛知県	17.58	18.32	18.60	20.78	19.30	31.50	23.96	19.98	15.60	8.44	6.75	5.45
大阪府	27.92	26.98	23.85	21.09	22.46	43.93	40.75	36.30	24.60	14.69	9.31	7.62
沖縄県	17.91	15.92	11.67	15.92	18.33	31.44	35.90	40.50	36.38	20.77	7.75	7.20
全国平均	12.21	14.11	14.82	17.99	19.56	35.75	33.16	26.18	18.46	11.93	8.05	7.26