

第79回沖縄県新型コロナウイルス感染症対策本部会議

日 時：令和3年2月8日(月)10:30~11:30

場 所：県庁6階第1・2特別会議室

次 第

1 開 会

2 報告事項

- (1) 沖縄県内における新型コロナウイルス感染症患者の発生等について
- (2) 米軍基地内における新型コロナウイルス感染症患者の発生等について
- (3) 沖縄県内及び全国の感染状況について
- (4) 宿泊施設の運用状況について
- (5) 沖縄県人口変動状況について
- (6) クラスターの発生状況について
- (7) 宮古・八重山地域の感染状況について
- (8) ワクチン接種について
- (9) 市町村における見回り活動の実施について

3 その他

4 閉 会

沖縄県におけるコロナウイルス感染症陽性者の状況

資料 1

分類	2月7日(日)		12時00分現在	
年代	男性	女性	非公表	合計
90歳以上	47	124		171
80代	164	190		354
70代	313	256		569
60代	549	387	1	937
50代	600	435		1035
40代	723	495	1	1219
30代	662	476		1138
20代	874	705		1579
10代	307	255	1	563
10歳未満	122	132	3	257
年代非公表	2	9	9	20
確認中				0
合計	4363	3464	15	7842

療養状況	人数	
入院中	329	うち重症 4
		うち中等症 180
		※国基準 うち重症 28
		うち中等症 156
入院・療養等調整中	38	
宿泊施設療養中	89	
自宅療養中	125	
療養中患者計	581	
入院勧告解除等	7174	
うち解除後再入院	5	※
うち退院	7169	
死亡退院	92	
合計	7847	
合計(実数)	7842	※重複例は複数カウントせず

推定感染経路		
接触者	※1	6223 79%
接触判明	※2	21 0%
米軍関係		1 0%
県外		26 0%
海外		5 0%
飲食店		32 0%
職場		11 0%
調査中		908 12%
不明		615 8%
合計		7842

※1: 確定患者との接触者として予め把握されていた例
 ※2: 陽性確定後、調査を行った結果、確定患者との接触が事後に判明した例

居住地	うち解除	
那覇市	2401	31%
宜野湾市	384	5%
石垣市	235	3%
浦添市	745	10%
名護市	367	5%
糸満市	347	4%
沖縄市	620	8%
豊見城市	382	5%
うるま市	369	5%
宮古島市	436	6%
南城市	205	3%
※北部保健所管内	123	2%
※中部保健所管内	519	7%
※南部保健所管内	571	7%
※宮古保健所管内	0	0%
※八重山保健所管内	28	0%
北海道	1	0%
秋田県	1	0%
宮城県	1	0%
群馬県	1	0%
埼玉県	4	0%
千葉県	7	0%
東京都	52	1%
神奈川県	9	0%
愛知県	8	0%
京都府	1	0%
大阪府	8	0%
兵庫県	3	0%
和歌山県	1	0%
岡山県	1	0%
香川県	1	0%
高知県	1	0%
広島県	2	0%
福岡県	4	0%
鹿児島県	2	0%
確認中	2	0%
合計	7842	7169

※市を除く

行政検査件数	
前日まで	44037件
2月7日	260件
合計	44297件

新規陽性者数	
行政検査	13名
保険診療	14名
合計	27名

沖縄県におけるコロナウイルス感染症陽性者の状況【7月以降】

分類	2月7日(日)		12時00分現在	
年代	男性	女性	非公表	合計
90歳以上	47	124		171
80代	159	189		348
70代	299	243		542
60代	534	380	1	915
50代	584	426		1010
40代	711	481	1	1193
30代	655	469		1124
20代	858	701		1559
10代	306	254	1	561
10歳未満	122	132	3	257
年代非公表	2	9	9	20
確認中				0
合計	4277	3408	15	7700

療養状況	人数	
入院中	329	うち重症 4
		うち中等症 180
		※国基準 うち重症 28
		うち中等症 156
入院・療養等調整中	38	
宿泊施設療養中	89	
自宅療養中	125	
療養中患者計	581	
入院勧告解除等	7035	
うち解除後再入院	1	※
うち退院	7034	91%
死亡退院	85	
合計	7701	
合計(実数)	7700	※重複例は複数カウントせず

推定感染経路		
接触者	※1	6175 80%
接触判明	※2	5 0%
米軍関係		1 0%
県外		14 0%
海外		0 0%
飲食店		10 0%
職場		4 0%
調査中		908 12%
不明		583 8%
合計		7700

※1: 確定患者との接触者として予め把握されていた例
 ※2: 陽性確定後、調査を行った結果、確定患者との接触が事後に判明した例

居住地	うち解除	
那覇市	2338	30%
宜野湾市	379	5%
石垣市	231	3%
浦添市	738	10%
名護市	365	5%
糸満市	346	4%
沖縄市	604	8%
豊見城市	377	5%
うるま市	366	5%
宮古島市	436	6%
南城市	203	3%
※北部保健所管内	123	2%
※中部保健所管内	502	7%
※南部保健所管内	558	7%
※宮古保健所管内	0	0%
※八重山保健所管内	28	0%
北海道	1	0%
秋田県	1	0%
宮城県	1	0%
群馬県	1	0%
埼玉県	4	0%
千葉県	7	0%
東京都	48	1%
神奈川県	9	0%
愛知県	8	0%
京都府	1	0%
大阪府	8	0%
兵庫県	3	0%
和歌山県	1	0%
岡山県	1	0%
香川県	1	0%
高知県	1	0%
福岡県	4	0%
広島県	2	0%
鹿児島県	2	0%
確認中	2	0%
合計	7700	7034

※市を除く

行政検査件数(7月以降)	
前日まで	40414件
2月7日	260件
合計	40674件

新規陽性者数	
行政検査	13名
保険診療	14名
合計	27名

沖縄県における新型コロナウイルス感染症陽性者の状況

1 陽性者一覧 (欠番71例)

確定陽性者	性別	年齢	発病日	確定日	居住地	職業	推定感染経路
7913	女性	40代	2月4日	2月6日	那覇市	会社員	調査中
7912	男性	20代	確認中	2月6日	浦添市	確認中	県内確定例の接触者
7911	男性	60代	2月6日	2月6日	那覇市	確認中	調査中
7910	女性	50代	確認中	2月7日	那覇市	確認中	県内確定例の接触者
7909	女性	20代	確認中	2月7日	那覇市	確認中	調査中
7908	男性	30代	2月3日	2月7日	那覇市	確認中	県内確定例の接触者
7907	女性	20代	確認中	2月7日	宜野湾市	確認中	調査中
7906	女性	20代	確認中	2月6日	浦添市	確認中	県内確定例の接触者
7905	女性	20代	確認中	2月6日	浦添市	確認中	県内確定例の接触者
7904	男性	20代	確認中	2月6日	浦添市	確認中	県内確定例の接触者
7903	男性	20代	確認中	2月6日	浦添市	確認中	県内確定例の接触者
7902	男性	20代	確認中	2月6日	浦添市	確認中	県内確定例の接触者
7901	男性	20代	確認中	2月6日	浦添市	確認中	県内確定例の接触者
7900	男性	20代	確認中	2月6日	浦添市	確認中	県内確定例の接触者
7899	男性	20代	確認中	2月6日	浦添市	確認中	県内確定例の接触者
7898	男性	30代	2月4日	2月6日	うるま市	確認中	調査中
7897	女性	40代	2月4日	2月6日	名護市	医療関係者	調査中

確定陽性者	性別	年齢	発病日	確定日	居住地	職業	推定感染経路
7896	女性	30代	2月1日	2月6日	中部保健所管内	会社員	調査中
7895	男性	80代	確認中	2月6日	うるま市	確認中	県内確定例の接触者
7894	男性	80代	2月1日	2月5日	南城市	無職	調査中
7893	男性	60代	1月22日	2月6日	糸満市	無職	県内確定例の接触者
7892	女性	80代	1月30日	2月6日	那覇市	無職	調査中
7891	女性	70代	2月1日	2月6日	宮古島市	無職	調査中
7890	男性	50代	2月6日	2月6日	中部保健所管内	医療関係者	調査中
7889	女性	50代	2月5日	2月6日	宮古島市	介護士	調査中
7888	女性	70代	2月6日	2月6日	沖縄市	無職	調査中
7887	男性	60代	2月2日	2月6日	宮古島市	確認中	調査中
7886	男性	70代	確認中	2月5日	中部保健所管内	確認中	県内確定例の接触者
7885	女性	50代	2月2日	2月6日	那覇市	確認中	県内確定例の接触者
7884	男性	20代	2月5日	2月6日	浦添市	会社員	県内確定例の接触者
7883	男性	50代	1月30日	2月6日	豊見城市	タクシー運転手	県内確定例の接触者
7882	男性	40代	1月31日	2月6日	豊見城市	確認中	県内確定例の接触者
7881	男性	70代	2月2日	2月6日	宮古島市	確認中	調査中
7880	女性	60代	2月4日	2月6日	宮古島市	確認中	調査中
7879	女性	50代	2月4日	2月6日	宮古島市	確認中	県内確定例の接触者

確定陽性者	性別	年齢	発病日	確定日	居住地	職業	推定感染経路
7878	女性	50代	2月4日	2月6日	中部保健所管内	事務職	調査中
7877	男性	20代	1月17日	2月6日	うるま市	会社員	調査中
7876	女性	80代	2月5日	2月5日	沖縄市	無職	県内確定例の接触者
7875	女性	10歳未満	2月5日	2月5日	宜野湾市	確認中	県内確定例の接触者
7874	女性	30代	2月4日	2月5日	沖縄市	主婦	県内確定例の接触者
7873	男性	20代	2月4日	2月5日	那覇市	販売員	調査中
7872	男性	30代	2月4日	2月5日	那覇市	サービス業	調査中
7871	女性	40代	1月31日	2月5日	那覇市	無職	県内確定例の接触者
7870	男性	40代	1月29日	2月5日	沖縄市	確認中	県内確定例の接触者
7869	女性	30代	2月5日	2月5日	那覇市	自営業	調査中
7868	女性	10代	1月26日	2月2日	中部保健所管内	学生	県内確定例の接触者
7867	男性	60代	2月5日	2月5日	宜野湾市	確認中	県内確定例の接触者
7866	女性	50代	2月4日	2月5日	浦添市	保育士	調査中
7865	女性	40代	2月2日	2月5日	南部保健所管内	主婦	県内確定例の接触者
7864	男性	10代	1月29日	2月5日	那覇市	確認中	調査中
7863	女性	60代	1月26日	2月5日	うるま市	自営業	調査中
7862	男性	60代	1月20日	2月5日	名護市	自営業	調査中
7861	男性	40代	1月27日	2月5日	那覇市	会社員	調査中

確定陽性者	性別	年齢	発病日	確定日	居住地	職業	推定感染経路
7860	男性	20代	2月2日	2月5日	那覇市	自営業	調査中
7859	男性	60代	2月5日	2月5日	名護市	サービス業	県内確定例の接触者
7858	男性	10代	2月1日	2月5日	那覇市	確認中	県内確定例の接触者
7857	女性	10歳未満	2月3日	2月5日	うるま市	確認中	県内確定例の接触者
7856	男性	40代	2月5日	2月5日	名護市	医療関係者	県内確定例の接触者
7855	女性	50代	2月4日	2月5日	那覇市	確認中	調査中
7854	男性	50代	2月3日	2月5日	那覇市	確認中	県内確定例の接触者
7853	男性	30代	2月3日	2月5日	那覇市	確認中	県内確定例の接触者
7852	男性	50代	確認中	2月5日	那覇市	確認中	県内確定例の接触者
7851	男性	20代	2月3日	2月5日	那覇市	学生	調査中
7850	女性	30代	2月3日	2月5日	浦添市	接客業	県内確定例の接触者
7849	男性	20代	確認中	2月5日	那覇市	会社員	県内確定例の接触者
7848	男性	20代	確認中	2月5日	那覇市	会社員	県内確定例の接触者
7847	男性	30代	2月3日	2月5日	那覇市	介護職	県内確定例の接触者
7846	男性	20代	2月3日	2月5日	浦添市	学生	県内確定例の接触者
7845	男性	20代	2月3日	2月5日	浦添市	学生	県内確定例の接触者
7844	男性	20代	2月3日	2月5日	浦添市	学生	県内確定例の接触者
7843	男性	20代	2月3日	2月5日	浦添市	学生	県内確定例の接触者

確定陽性者	性別	年齢	発病日	確定日	居住地	職業	推定感染経路
7842	男性	20代	2月3日	2月5日	浦添市	学生	県内確定例の接触者
7841	男性	20代	2月3日	2月5日	浦添市	学生	県内確定例の接触者
7840	男性	20代	2月3日	2月5日	浦添市	学生	県内確定例の接触者
7839	男性	40代	2月3日	2月5日	浦添市	自営業	県内確定例の接触者
7838	男性	30代	2月2日	2月5日	浦添市	販売員	県内確定例の接触者
7837	男性	10代	1月29日	2月5日	豊見城市	確認中	県内確定例の接触者
7836	男性	20代	2月1日	2月5日	宮古島市	確認中	県内確定例の接触者
7835	男性	60代	2月2日	2月5日	沖縄市	会社員	県内確定例の接触者
7834	女性	60代	2月1日	2月5日	うるま市	医療関係者	県内確定例の接触者
7833	女性	40代	1月30日	2月5日	沖縄市	販売員	調査中
7832	男性	90歳以上	確認中	2月4日	うるま市	無職	県内確定例の接触者
7831	男性	80代	確認中	2月4日	沖縄市	無職	県内確定例の接触者
7830	女性	10代	確認中	2月4日	沖縄市	確認中	調査中
7829	男性	80代	1月31日	2月4日	沖縄市	無職	県内確定例の接触者
7828	男性	50代	2月2日	2月4日	沖縄市	確認中	県内確定例の接触者
7827	女性	70代	2月4日	2月4日	中部保健所管内	無職	県内確定例の接触者
7826	男性	70代	2月4日	2月4日	宜野湾市	無職	県内確定例の接触者
7825	男性	10代	2月4日	2月4日	南部保健所管内	確認中	県内確定例の接触者

確定陽性者	性別	年齢	発病日	確定日	居住地	職業	推定感染経路
7824	男性	20代	2月1日	2月4日	宜野湾市	会社員	調査中
7823	男性	40代	1月22日	2月4日	浦添市	会社員	調査中
7822	男性	80代	確認中	2月4日	中部保健所管内	無職	県内確定例の接触者
7821	男性	10代	2月4日	2月4日	那覇市	確認中	調査中
7820	女性	60代	2月2日	2月4日	浦添市	医療関係者	県内確定例の接触者
7819	女性	50代	2月3日	2月4日	宮古島市	確認中	調査中
7818	男性	10代	2月3日	2月4日	南城市	確認中	県内確定例の接触者
7817	男性	70代	確認中	2月4日	うるま市	確認中	県内確定例の接触者
7816	女性	40代	2月2日	2月4日	那覇市	事務職	県内確定例の接触者
7815	女性	70代	2月3日	2月4日	北部保健所管内	無職	県内確定例の接触者
7814	男性	50代	1月23日	2月4日	浦添市	確認中	調査中
7813	女性	10代	1月27日	2月4日	那覇市	確認中	県内確定例の接触者
7812	女性	60代	1月17日	2月4日	那覇市	飲食業	県内確定例の接触者
7811	女性	20代	2月2日	2月4日	那覇市	学生	県内確定例の接触者
7810	女性	40代	2月3日	2月4日	名護市	医療関係者	県内確定例の接触者
7809	男性	20代	確認中	2月4日	浦添市	学生	県内確定例の接触者
7808	男性	20代	2月2日	2月4日	浦添市	学生	県内確定例の接触者
7807	男性	20代	2月2日	2月4日	浦添市	学生	県内確定例の接触者

在沖米軍基地内における新型コロナウイルス感染症発生状況

(2月6日 12:00 現在)

1 米軍基地内陽性者数

場所	昨日まで	新規陽性者	合計
嘉手納基地	156		156
キャンプマクトリアス	2		2
普天間基地	173		173
キャンプハンセン	331	1	332
キャンプキンザー	26		26
キャンプフォスター	88		88
ホワイトビーチ	4		4
キャンプコートニー	48		48
キャンプシュワブ	84	1	85
トリイ通信施設	12		12
キャンプシールズ	4	1	5
その他	2		2
不明	1		1
合計	931	3	934
隔離解除(全軍)			920

2 基地従業員検査状況(濃厚接触者・有症状者)

所属	検査数 (累計)	陽性者 (累計)
嘉手納基地	(55)	(16)
マクトリアス	(1)	
普天間基地	(9)	(3)
キャンプハンセン	(22)	(3)
キャンプキンザー	(18)	(10)
キャンプフォスター	(19)	(10) ※
キャンプコートニー	(5)	(3)
キャンプシュワブ	(1)	
陸軍貯油施設	(1)	(1)
トリイ通信施設	(3)	(3)
嘉手納弾薬庫地区	(1)	(1)
不明	(14)	
合計	0 (149)	0 (50)

3 繁華街店員・基地従業員等無症状者を対象としたPCR検査

場所	検査数	陽性者数
北谷町 (7/12)	130	0
金武町 (7/19)	198	0
ハンセン・普天間基地 従業員(7/25・26)	983	1 ※
計	1311	1

※再掲

資料 3

沖縄県新型コロナウイルス感染症対策：警戒レベル判断指標等の状況【令和3年2月7日時点】

判断指標		1/24	1/25	1/26	1/27	1/28	1/29	1/30	1/31	2/1	2/2	2/3	2/4	2/5	2/6	2/7	第1段階 発生早期	第2段階 流行警戒期	第3段階 感染流行期	第4段階 感染蔓延期
県内の 医療体制	① 療養者数（入院中・宿泊療養中・自宅療養中・入院等調整中）	782	723	723	794	800	798	806	768	753	720	720	669	666	603	581	23人以下	54人以下	329人以下	329人超
	② 【確保済】病床占有率（入院中/確保済病床数）	77.7	79.8	84.0	89.5	89.9	89.9	90.4	84.3	87.7	90.2	91.8	85.2	85.0	79.2	80.2	30%以下	45%以下	70%以下	70%超
	③ 【確保済】重症者用病床占有率（重症者(国基準)/確保済重症者用病床数）	50.0	35.7	35.7	36.4	25.0	38.5	46.7	52.9	50.0	50.0	42.9	40.0	35.7	31.3	28.6	10%以下	30%以下	60%以下	60%超
県内の 感染状況	④ 新規感染者数（直近1週間合計）	616	590	561	581	610	570	567	530	524	486	414	376	354	310	298	14人以下	37人以下	211人以下	211人超
	⑤ 感染経路不明な症例の割合（直近1週間平均）	43.8	44.2	42.2	38.7	38.4	39.8	36.7	35.8	36.6	37.2	38.9	33.8	30.2	33.5	33.2	30%以下	50%以下	70%以下	70%超
	⑥ 新規PCR検査の陽性率（直近1週間平均）	6.0	5.7	5.2	5.0	4.8	5.0	5.0	4.9	5.0	5.3	4.6	4.6	4.3	4.6		1%以下	3%以下	7%以下	7%超
	⑦ 入院1週間以内の重症化率（直近1週間平均）	0.9	0.9	0.8	0.7	0.7	0.7	0.7	0.7	0.7	0.8	0.8	0.9	0.9	0.9	0.8	10%以下	15%以下	20%以下	20%超
参考指標	① 【確保済】重症者用病床占有率（重症者(国基準)/確保済重症者用病床数）	78.0	74.1	69.1	76.0	74.0	77.6	74.0	75.5	76.5	76.6	75.6	67.4	65.9	58.7	62.2	フェーズⅠ	フェーズⅡ	フェーズⅢ	フェーズⅣ
国指標 (病床率 関係)	① 最大確保：病床占有率（入院中/最大確保病床数）	68.7	71.8	74.4	80.2	83.8	85.4	86.4	83.3	84.2	87.1	87.3	81.4	81.6	75.3	77.4	未設定	未設定	20%以上	50%以上
	② 最大確保：重症者用病床占有率（重症者(国基準)/最大確保重症者用病床数）	76.5	78.4	74.5	74.5	72.5	74.5	72.5	78.4	76.5	70.6	66.7	60.8	56.9	52.9	54.9	未設定	未設定	20%以上	50%以上
	③ 現時点確保：病床占有率（入院中/現時点確保病床数）	62.3	65.0	67.4	72.7	75.9	77.4	78.3	75.5	76.3	78.9	79.1	73.8	74.0	68.2	70.1	未設定	未設定	25%以上	未設定
	④ 現時点確保：重症者用病床占有率（重症者(国基準)/現時点確保重症者用病床数）	73.6	75.5	71.7	71.7	69.8	71.7	69.8	75.5	73.6	67.9	64.2	58.5	54.7	50.9	52.8	未設定	未設定	25%以上	未設定
関係数値	項目名	1/24	1/25	1/26	1/27	1/28	1/29	1/30	1/31	2/1	2/2	2/3	2/4	2/5	2/6	2/7				
	① 【確保済】医療機関病床数	376	382	376	381	396	404	406	420	408	410	404	406	408	404	410				
	② うち【確保済】(国基準)重症者用病床数	14	14	14	11	12	13	15	17	14	14	14	15	14	16	14				
	③ うち【確保済】(国基準)重症者用病床数	50	54	55	50	50	49	50	53	51	47	45	46	44	46	45				
	④ 最大確保：病床数	425	425	425	425	425	425	425	425	425	425	425	425	425	425	425				
	⑤ うち最大確保：重症者用病床数	51	51	51	51	51	51	51	51	51	51	51	51	51	51	51				
	⑥ 現時点確保：病床数	469	469	469	469	469	469	469	469	469	469	469	469	469	469	469				
	⑦ うち現時点確保：重症者用病床数	53	53	53	53	53	53	53	53	53	53	53	53	53	53	53				
	⑧ 宿泊施設病床数	370	370	370	370	370	370	370	440	440	440	440	440	440	440	440				
	⑨ 新規感染者数	76	41	84	131	96	63	76	39	35	46	59	58	41	32	27				
⑩ 感染経路不明者数	37	13	31	37	45	28	17	19	15	20	17	11	8	14	14					
療養者数	⑪ 入院中	292	305	316	341	356	363	367	354	358	370	371	346	347	320	329				
	うち(国基準)重症者数	7	5	5	4	3	5	7	9	7	7	6	6	5	5	4				
	うち(国基準)中等症者数	146	159	168	204	192	200	172	175	175	183	167	167	167	159	180				
	うち(国基準)重症者数	39	40	38	38	37	38	37	40	39	36	34	31	29	27	28				
	うち(国基準)中等症者数	114	124	135	170	158	167	142	144	143	154	139	142	143	137	156				
	⑫ 入院等調整中	79	44	64	143	128	118	138	97	100	64	65	70	58	39	38				
	⑬ 宿泊施設療養中	170	160	148	141	136	135	133	138	132	118	117	109	114	101	89				
	⑭ 自宅療養中	241	214	195	169	180	182	168	179	163	168	167	144	147	143	125				
	⑮ 療養者数 合計(⑪+⑫+⑬+⑭)	782	723	723	794	800	798	806	768	753	720	720	669	666	603	581				

国と沖縄県の感染警戒レベル判断指標の比較

国は8月7日付け事務連絡「今後の感染状況の変化に対応した対策の実施に関する指標及び目安について」で、指標及び目安を提示したが、これらの指標はあくまで目安であり、一つひとつの指標をもって機械的に判断するのではなく、総合的に判断して、感染状況に応じて積極的かつ機動的に対策を講じることとされている。

沖縄県判断指標				国判断指標				備考	
1	療養者数	581人	第4段階	1	療養者数	39.88人	ステージⅣ相当	○ステージⅢ 15人(219人)以上 ○ステージⅣ 25人(365人)以上	
2	現時点:病床占有率	①実際に確保済みの病床数	第4段階	2	病床占有率	②最大確保病床	③現時点確保病床	ステージⅣ相当	○各項目の定義 ①実際に確保済みの病床:各医療機関に確認し、本日時点の病床確保数 ②最大確保病床:感染ピーク時に向け確保しようとしている病床数 ③現時点確保病床:各医療機関にアンケートを行い報告を受けている最大確保予定の病床数 ○ステージⅢ ②最大確保1/5以上 ③現時点 1/4以上 ○ステージⅣ ②最大確保1/2以上
		80.2%				77.4%			
		329 / 410				329 / 425			
3	現時点:重症者用病床占有率	①実際に確保済みの病床数	第2段階	3	重症者用病床占有率	②最大確保病床	③現時点確保病床	ステージⅣ相当	
		28.6%				54.9%			
		4 / 14				28 / 51			
4	新規感染者数	298人	第4段階	4	新規感染者数	20.45人	ステージⅢ相当	○ステージⅢ 15人(219人)以上 ○ステージⅣ 25人(365人)以上	
5	感染経路不明な症例の割合	33.2%	第2段階	5	感染経路不明割合	33.2%	ステージⅠ or Ⅱ相当	○ステージⅢ・Ⅳ 50%以上	
6	新規PCR検査の陽性率	4.6%	第3段階	6	PCR陽性率	4.6%	ステージⅠ or Ⅱ相当	○ステージⅢ・Ⅳ 10%以上	
7	入院1週間以内の重症化率	0.8%	第1段階	7	直近1週間と先週との比較	今週	先週	ステージⅠ or Ⅱ相当	○ステージⅢ・Ⅳ 先週より増加
						298人	530人		

※ステージⅠ又はステージⅡに相当する数値は示されていない

①非コロナ病床：利用率一覧表

1. ICU

No.	地域名	1/23	1/24	1/25	1/26	1/27	1/28	1/29	1/30	1/31	2/1	2/2	2/3	2/4	2/5	2/6	2/7
①	北部	50.0%	50.0%	50.0%	50.0%	50.0%	50.0%	50.0%	50.0%	50.0%	50.0%	50.0%	50.0%	50.0%	50.0%	50.0%	50.0%
②	中部	94.3%	94.3%	94.3%	77.1%	82.9%	82.9%	91.4%	82.9%	80.0%	80.0%	85.7%	80.0%	91.4%	88.6%	85.7%	80.0%
③	南部	83.3%	83.3%	83.3%	88.9%	85.2%	85.2%	85.2%	87.0%	87.0%	88.9%	87.0%	94.4%	94.4%	96.3%	85.2%	85.2%
④	那覇	92.9%	89.3%	89.3%	89.3%	89.3%	85.7%	89.3%	85.7%	96.4%	88.0%	92.0%	92.0%	92.9%	92.9%	78.6%	75.0%
⑤	本島計	88.2%	87.4%	87.4%	84.9%	84.9%	84.0%	87.4%	84.9%	86.6%	85.3%	87.1%	88.8%	92.4%	92.4%	83.2%	80.7%
⑥	久米島	—	—	—	—	—	—	—	—	—	—	—	—	—	—	—	—
⑦	宮古	0.0%	25.0%	0.0%	0.0%	0.0%	0.0%	100.0%	100.0%	100.0%	100	100	100	100	0.0%	0.0%	0.0%
⑧	八重山	100.0%	100.0%	—	—	—	—	—	—	—	—	—	—	—	—	—	—
⑨	離島計	0.0%	25.0%	0.0%	0.0%	0.0%	0.0%	100.0%	100.0%	100.0%	100	100	100	100	0.0%	0.0%	0.0%
⑩	総合計	85.4%	85.4%	84.6%	82.1%	82.1%	81.3%	87.4%	84.9%	83.2%	85.3%	87.1%	88.8%	92.4%	89.4%	80.5%	78.0%

2. HCU

①	北部	90.0%	90.0%	90.0%	90.0%	80.0%	90.0%	90.0%	90.0%	90.0%	80.0%	80.0%	80.0%	90.0%	90.0%	90.0%	90.0%
②	中部	81.5%	66.7%	66.7%	77.8%	88.9%	81.5%	81.5%	92.6%	96.3%	85.2%	85.2%	96.3%	92.6%	81.5%	77.8%	66.7%
③	南部	82.8%	82.8%	82.8%	86.2%	89.7%	79.3%	82.8%	89.7%	89.7%	82.8%	79.3%	82.8%	86.2%	86.2%	89.7%	89.7%
④	那覇	93.8%	81.3%	81.3%	93.8%	93.8%	100.0%	87.5%	100.0%	100.0%	100.0%	100.0%	93.8%	93.8%	100.0%	75.0%	81.3%
⑤	本島計	85.4%	78.0%	78.0%	85.4%	89.0%	85.4%	84.1%	92.7%	93.9%	86.6%	85.4%	89.0%	90.2%	87.8%	82.9%	80.5%
⑥	久米島	—	—	—	—	—	—	—	—	—	—	—	—	—	—	—	—
⑦	宮古	50.0%	50.0%	75.0%	75.0%	75.0%	50.0%	75.0%	100.0%	100.0%	100.0%	100.0%	75.0%	100.0%	75.0%	100.0%	100.0%
⑧	八重山	25.0%	25.0%	50.0%	50.0%	50.0%	50.0%	50.0%	75.0%	75.0%	50.0%	50.0%	25.0%	25.0%	25.0%	0.0%	0.0%
⑨	離島計	37.5%	37.5%	62.5%	62.5%	62.5%	50.0%	62.5%	87.5%	87.5%	75.0%	75.0%	50.0%	62.5%	50.0%	50.0%	50.0%
⑩	総合計	81.1%	74.4%	76.7%	83.3%	86.7%	82.2%	82.2%	92.2%	93.3%	85.6%	84.4%	85.6%	87.8%	84.4%	80.0%	77.8%

3. 一般病床

①	北部	90.2%	90.2%	88.0%	88.0%	91.6%	93.3%	94.7%	89.9%	88.2%	95.0%	95.0%	95.0%	96.6%	98.6%	98.6%	94.7%
②	中部	100.8%	100.9%	100.9%	97.0%	98.3%	100.4%	101.0%	99.1%	97.5%	95.6%	96.7%	95.8%	99.1%	99.6%	97.4%	97.0%
③	南部	93.7%	94.4%	94.4%	93.8%	93.5%	92.9%	93.1%	92.5%	92.5%	90.6%	90.6%	90.7%	90.9%	90.9%	90.6%	90.6%
④	那覇	95.4%	94.5%	95.3%	95.6%	96.7%	96.9%	98.0%	94.9%	93.7%	92.2%	93.3%	94.0%	96.1%	95.8%	95.0%	92.9%
⑤	本島計	96.0%	96.1%	96.1%	94.7%	95.6%	96.2%	96.8%	94.9%	94.0%	92.9%	93.5%	93.4%	95.1%	95.3%	94.3%	93.4%
⑥	久米島	100.0%	100.0%	100.0%	100.0%	100.0%	100.0%	100.0%	100.0%	100.0%	100.0%	100.0%	100.0%	100.0%	100.0%	100.0%	100.0%
⑦	宮古	89.3%	89.1%	88.0%	88.0%	83.4%	85.5%	89.6%	89.6%	88.7%	91.8%	91.8%	90.9%	91.4%	94.7%	88.5%	87.7%
⑧	八重山	90.6%	90.6%	85.3%	86.8%	78.9%	78.9%	78.9%	76.5%	76.5%	81.7%	81.7%	80.8%	78.4%	78.4%	68.5%	69.0%
⑨	離島計	90.2%	90.0%	87.2%	87.9%	81.9%	83.0%	84.9%	83.8%	83.4%	87.3%	87.3%	86.4%	85.5%	87.2%	79.6%	79.3%
⑩	総合計	95.4%	95.5%	95.2%	94.0%	94.3%	94.9%	95.7%	93.9%	93.0%	92.3%	92.9%	92.7%	94.2%	94.6%	92.9%	92.1%

②非コロナ病床：利用数一覧表

1. ICU

No	地域名	1/30			1/31			2/1			2/2			2/3			2/4			2/5			2/6			2/7		
		病床数	利用数	残数	病床数	利用数	残数	病床数	利用数	残数	病床数	利用数	残数	病床数	利用数	残数	病床数	利用数	残数	病床数	利用数	残数	病床数	利用数	残数	病床数	利用数	残数
①	北部	2	1	1	2	1	1	2	1	1	2	1	1	2	1	1	2	1	1	2	1	1	2	1	1	2	1	1
②	中部	35	29	6	35	28	7	35	28	7	35	30	5	35	28	7	35	32	3	35	31	4	35	30	5	35	28	7
③	南部	54	47	7	54	47	7	54	48	6	54	47	7	54	51	3	54	51	3	54	52	2	54	46	8	54	46	8
④	那覇	28	24	4	28	27	1	25	22	3	25	23	2	25	23	2	28	26	2	28	26	2	28	22	6	28	21	7
⑤	本島計	119	101	18	119	103	16	116	99	17	116	101	15	116	103	13	119	110	9	119	110	9	119	99	20	119	96	23
⑥	久米島	0	0	0	0	0	0	0	0	0	0	0	0	0	0	0	0	0	0	0	0	0	0	0	0	0	0	0
⑦	宮古	0	0	0	0	0	0	0	0	0	0	0	0	0	0	0	0	0	0	4	0	4	4	0	4	4	0	4
⑧	八重山	0	0	0	0	0	0	0	0	0	0	0	0	0	0	0	0	0	0	0	0	0	0	0	0	0	0	0
⑨	離島計	0	0	0	0	0	0	0	0	0	0	0	0	0	0	0	0	0	0	4	0	4	4	0	4	4	0	4
⑩	総合計	119	101	18	119	103	16	116	99	17	116	101	15	116	103	13	119	110	9	123	110	13	123	99	24	123	96	27

2. HCU

①	北部	10	9	1	10	9	1	10	8	2	10	8	2	10	8	2	10	9	1	10	9	1	10	9	1	10	9	1
②	中部	27	25	2	27	26	1	27	23	4	27	23	4	27	26	1	27	25	2	27	22	5	27	21	6	27	18	9
③	南部	29	26	3	29	26	3	29	24	5	29	23	6	29	24	5	29	25	4	29	25	4	29	26	3	29	26	3
④	那覇	16	16	0	16	16	0	16	16	0	16	16	0	16	15	1	16	15	1	16	16	0	16	12	4	16	13	3
⑤	本島計	82	76	6	82	76	6	82	71	11	82	70	12	82	73	9	82	74	8	82	72	10	82	68	14	82	66	16
⑥	久米島	0	0	0	0	0	0	0	0	0	0	0	0	0	0	0	0	0	0	0	0	0	0	0	0	0	0	0
⑦	宮古	4	4	0	4	4	0	4	4	0	4	4	0	4	3	1	4	4	0	4	3	1	4	4	0	4	4	0
⑧	八重山	4	3	1	4	3	1	4	2	2	4	2	2	4	1	3	4	1	3	4	1	3	4	0	4	4	0	4
⑨	離島計	8	7	1	8	7	1	8	6	2	8	6	2	8	4	4	8	5	3	8	4	4	8	4	4	8	4	4
⑩	総合計	90	83	7	90	83	7	90	77	13	90	76	14	90	77	13	90	79	11	90	76	14	90	72	18	90	70	20

3. 一般病床

①	北部	357	321	36	357	315	42	357	339	18	357	339	18	357	339	18	357	345	12	357	352	5	357	352	5	357	338	19
②	中部	1,377	1,365	12	1,377	1,342	35	1,367	1,307	60	1,367	1,322	45	1,367	1,310	57	1,367	1,355	12	1,367	1,362	5	1,367	1,331	36	1,367	1,326	41
③	南部	1,685	1,559	126	1,685	1,559	126	1,685	1,526	159	1,685	1,526	159	1,685	1,528	157	1,685	1,532	153	1,685	1,531	154	1,685	1,526	159	1,685	1,526	159
④	那覇	981	931	50	981	919	62	973	897	76	973	908	65	973	915	58	973	935	38	973	932	41	973	924	49	973	904	69
⑤	本島計	4,400	4,176	224	4,400	4,135	265	4,382	4,069	313	4,382	4,095	287	4,382	4,092	290	4,382	4,167	215	4,382	4,177	205	4,382	4,133	249	4,382	4,094	288
⑥	久米島	15	15	0	15	15	0	15	15	0	15	15	0	15	15	0	15	15	0	15	15	0	15	15	0	15	15	0
⑦	宮古	230	206	24	230	204	26	220	202	18	220	202	18	220	200	20	220	201	19	225	213	12	227	201	26	227	199	28
⑧	八重山	213	163	50	213	163	50	213	174	39	213	174	39	213	172	41	213	167	46	213	167	46	213	146	67	213	147	66
⑨	離島計	458	384	74	458	382	76	448	391	57	448	391	57	448	387	61	448	383	65	453	395	58	455	362	93	455	361	94
⑩	総合計	4,858	4,560	298	4,858	4,517	341	4,830	4,460	370	4,830	4,486	344	4,830	4,479	351	4,830	4,550	280	4,835	4,572	263	4,837	4,495	342	4,837	4,455	382

全国の「直近1週間の人口10万人当たり新規感染者数」(沖縄県独自調査)

都道府県名	人口	2月1日	2月2日	2月3日	2月4日	2月5日	2月6日	1週間計	(先週同日比)	人口10万人当たりの新規感染者数	順位
北海道	5,244,153	76	105	94	120	93	78	670	-28	12.78	
青森県	1,230,715	0	7	6	6	2	2	29	-7	2.36	
岩手県	1,212,201	0	3	6	4	2	2	17	1	1.40	
宮城県	2,292,690	7	9	11	9	11	13	77	-10	3.36	
秋田県	952,005	0	1	4	1	2	0	9	0	0.95	
山形県	1,064,954	3	4	3	3	3	7	26	-6	2.44	
福島県	1,825,055	8	2	13	9	9	7	57	-4	3.12	
茨城県	2,854,131	28	29	39	64	56	58	337	-11	11.81	
栃木県	1,932,091	3	17	12	27	24	17	116	-7	6.00	21位
群馬県	1,926,370	25	38	39	53	43	27	286	-4	14.85	7位
埼玉県	7,343,453	159	247	257	241	227	206	1,580	-100	21.52	3位
千葉県	6,281,394	192	222	218	202	239	227	1,512	-90	24.07	2位
東京都	13,971,109	393	556	676	734	577	639	4,208	-130	30.12	1位
神奈川県	9,216,009	221	187	234	224	288	201	1,745	-196	18.93	5位
新潟県	2,199,746	1	10	7	13	2	7	46	2	2.09	
富山県	1,034,670	1	3	0	2	2	0	10	-2	0.97	
石川県	1,133,753	4	7	11	10	25	14	78	10	6.88	
福井県	762,679	3	0	0	2	0	2	11	1	1.44	
山梨県	806,210	0	1	5	1	1	0	9	0	1.12	
長野県	2,034,971	2	8	16	5	9	1	49	-11	2.41	
岐阜県	1,975,397	17	36	51	24	37	25	209	-3	10.58	14位
静岡県	3,618,972	18	22	24	22	34	27	162	-22	4.48	
愛知県	7,545,268	80	101	114	101	86	120	723	-6	9.58	15位
三重県	1,768,632	15	29	27	26	13	27	151	-1	8.54	
滋賀県	1,412,415	9	26	22	20	15	18	118	0	8.35	
京都府	2,568,427	63	56	43	42	32	37	349	-45	13.59	9位
大阪府	8,817,372	178	211	244	207	209	188	1,451	-150	16.46	6位
兵庫県	5,438,891	60	135	120	111	96	91	724	-46	13.31	10位
奈良県	1,322,970	30	19	34	26	19	17	169	-3	12.77	
和歌山県	914,055	2	6	14	6	7	8	52	1	5.69	
鳥取県	551,402	3	1	1	1	1	1	9	1	1.63	
島根県	666,941	1	2	2	0	1	2	11	1	1.65	
岡山県	1,882,356	7	9	12	9	5	10	61	-4	3.24	
広島県	2,794,862	12	14	15	7	9	7	78	-31	2.79	
山口県	1,341,506	5	10	22	7	4	9	74	-5	5.52	
徳島県	721,721	1	3	0	3	0	2	10	1	1.39	
香川県	949,357	12	8	5	8	6	10	59	1	6.21	
愛媛県	1,326,487	2	1	1	3	4	5	16	-11	1.21	
高知県	689,795	4	0	0	1	3	5	14	0	2.03	
福岡県	5,108,038	63	77	119	120	91	99	696	-55	13.63	8位
佐賀県	808,821	2	4	8	5	6	1	31	-5	3.83	
長崎県	1,310,660	4	7	3	3	9	8	38	-22	2.90	
熊本県	1,735,901	4	10	7	8	4	6	47	-7	2.71	
大分県	1,124,983	8	11	14	15	9	8	78	-2	6.93	
宮崎県	1,063,324	12	17	13	7	6	2	68	-3	6.40	
鹿児島県	1,589,416	10	5	3	3	9	4	47	-7	2.96	
沖縄県	1,458,839	35	46	59	58	41	32	310	-44	21.25	4位
計	125,825,167	1783	2322	2628	2573	2371	2277	16,627	-1059	13.21	
米軍在沖		3	0	3	5	4	3	20	-1		

・「直近1週間の人口10万人当たり新規感染

2.5~

15~

25~

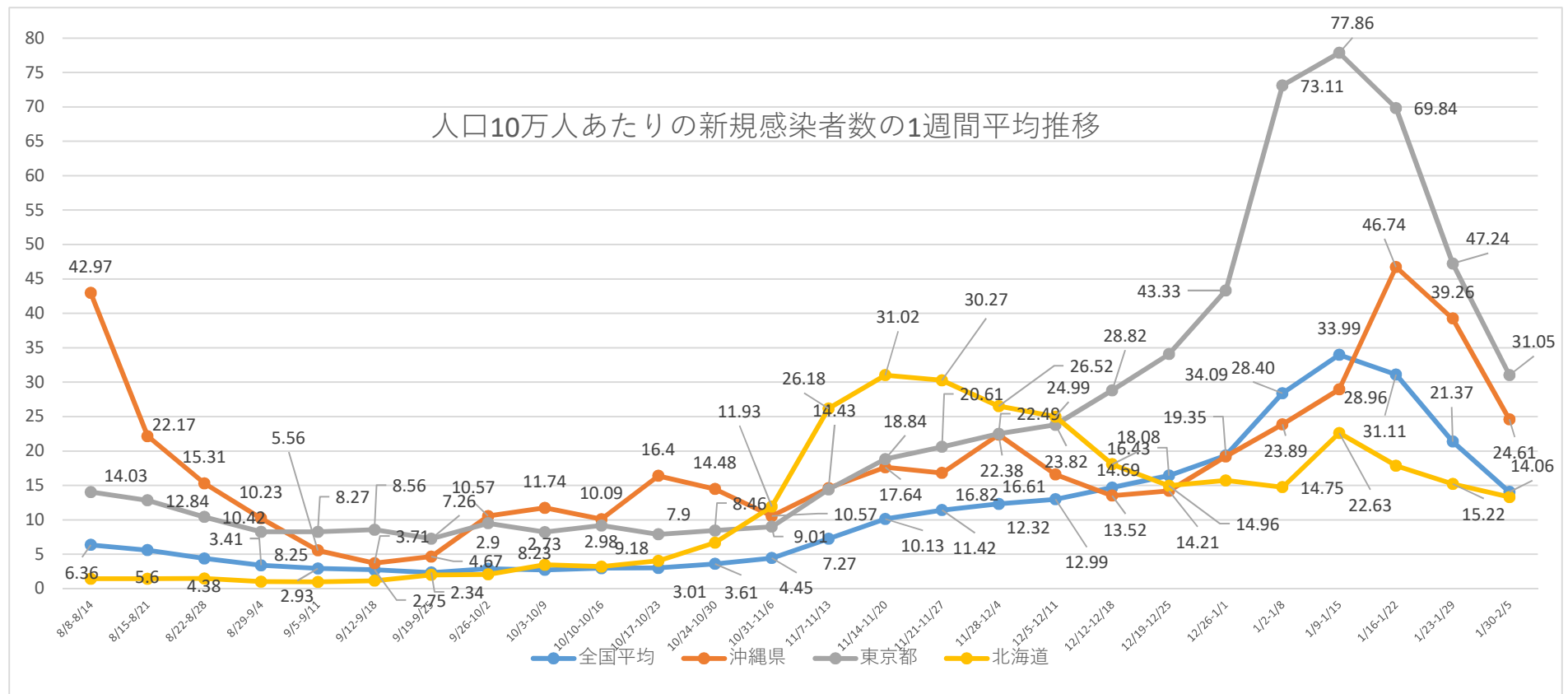
※人口は各都道府県発表の人口推計による(11/10時点での最新のもの)。北海道は発表がないので住民基本台帳人口より。

※各都道府県の新規感染者数は沖縄県の独自調査による(速報値なのでさかのぼっての修正があります。)

総括情報部作成

	8/8-8/14	8/15-8/21	8/22-8/28	8/29-9/4	9/5-9/11	9/12-9/18	9/19-9/25	9/26-10/2	10/3-10/9	10/10-10/16	10/17-10/23	10/24-10/30	10/31-11/6	11/7-11/13	11/14-11/20	11/21-11/27	11/28-12/4	12/5-12/11	12/12-12/18	12/19-12/25	12/26-1/1	1/2-1/8	1/9-1/15	1/16-1/22	1/23-1/29	1/30-2/5
全国平均	6.36	5.6	4.38	3.41	2.93	2.75	2.34	2.9	2.73	2.98	3.01	3.61	4.45	7.27	10.13	11.42	12.32	12.99	14.69	16.43	19.35	28.40	33.99	31.11	21.37	14.06
沖縄県	42.97	22.17	15.31	10.23	5.56	3.71	4.67	10.57	11.74	10.09	16.4	14.48	10.57	14.62	17.64	16.82	22.38	16.61	13.52	14.21	19.22	23.89	28.96	46.74	39.26	24.61
東京都	14.03	12.84	10.42	8.25	8.27	8.56	7.26	9.5	8.23	9.18	7.9	8.46	9.01	14.43	18.84	20.61	22.49	23.82	28.82	34.09	43.33	73.11	77.86	69.84	47.24	31.05
北海道	1.45	1.45	1.49	1.01	0.99	1.16	2	2.08	3.47	3.2	4.04	6.69	11.93	26.18	31.02	30.27	26.52	24.99	18.08	14.96	15.72	14.75	22.63	17.87	15.22	13.31
大阪府	13.05	11.78	8.54	6.38	6.17	5.4	4.68	4.38	3.83	4.05	5.28	8.28	9.92	15.7	21.25	27.47	29.83	27.15	25.9	21.76	21.16	34.15	42.28	39.75	30.18	18.16

※全国等の数値は、報道資料等から総括情報部が独自に集計した数値になります。



※10/3～11/5まで34日間新規感染者数の10万人当たり割合で全国ワースト（11/6から北海道・大阪ワースト、沖縄2/5 3位）

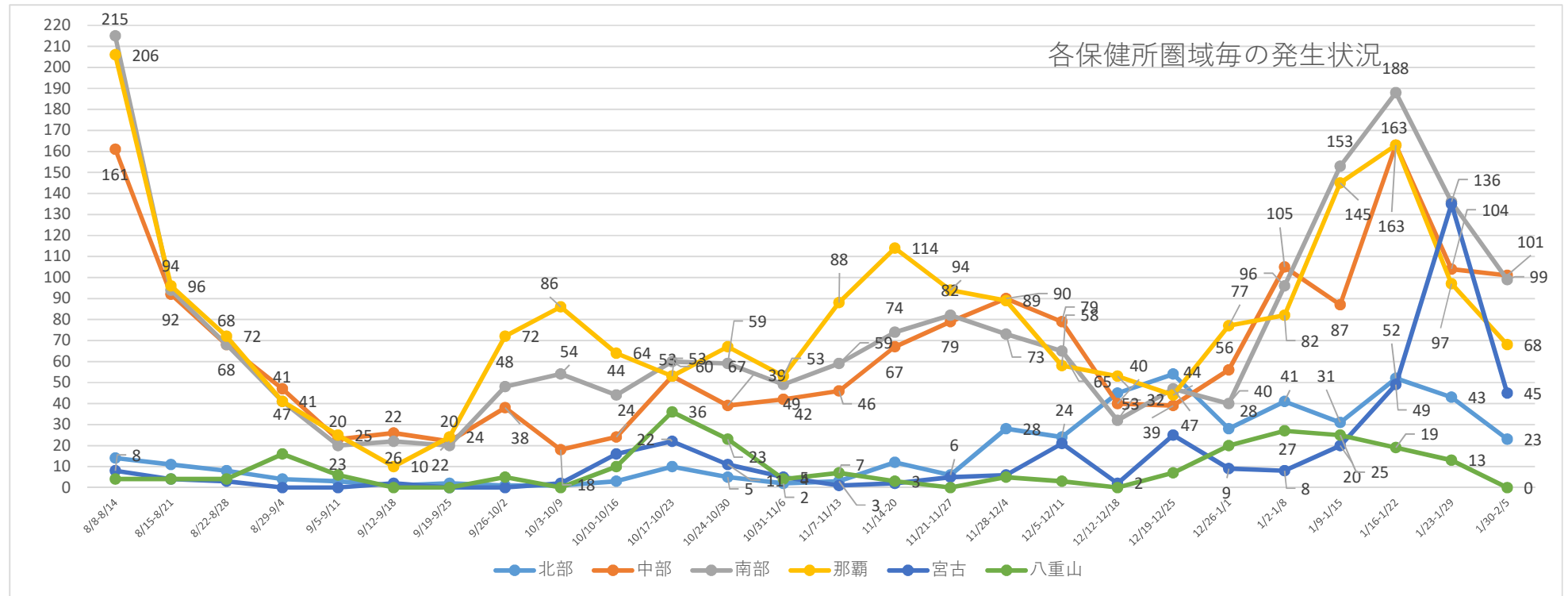
※8/1-9/7まで38日間前回ワースト※10/24～累計感染者数の10万人当たり全国ワースト 12/10ワースト2位（沖縄322、東京325）

各市及び各保健所管内の1週間毎の感染者新規発生状況

	8/8- 8/14	8/15- 8/21	8/22- 8/28	8/29- 9/4	9/5- 9/11	9/12- 9/18	9/19- 9/25	9/26- 10/2	10/3- 10/9	10/10- 10/16	10/17- 10/23	10/24- 10/30	10/31 -11/6	11/7- 11/13	11/14 -20	11/21- 11/27	11/28 -12/4	12/5- 12/11	12/12- 12/18	12/19- 12/25	12/26 -1/1	1/2- 1/8	1/9- 1/15	1/16- 1/22	1/23- 1/29	1/30- 2/5
名護市	6	5	6	2	2	0	1	1	1	3	8	4	1	2	6	2	20	20	31	22	25	35	28	50	38	21
北部保健所管内	8	6	2	2	1	1	1	0	0	0	2	1	1	1	6	4	8	4	14	32	3	6	3	2	5	2
宜野湾市	33	8	9	2	1	5	4	4	6	5	10	11	13	18	31	27	17	10	7	9	11	18	27	28	17	16
沖縄市	28	26	22	25	13	13	10	16	8	6	21	17	18	13	20	27	44	28	13	18	16	38	24	42	30	31
うるま市	37	23	14	14	4	4	5	4	3	4	8	5	2	8	7	7	11	12	5	4	2	15	20	64	31	35
中部保健所管内	63	35	23	6	5	4	3	14	1	9	14	6	9	7	9	18	18	29	15	8	27	34	16	29	26	19
那覇市	206	96	72	41	25	10	24	72	86	64	53	67	53	88	114	94	89	58	53	44	77	82	145	163	97	68
浦添市	63	25	9	12	10	9	7	19	15	26	25	18	17	21	26	47	30	23	11	14	15	23	55	58	45	54
豊見城市	39	15	6	12	6	1	4	9	10	4	8	7	4	12	11	5	12	16	9	6	5	16	10	29	37	23
糸満市	37	21	12	7	1	6	1	1	6	4	6	12	14	7	5	7	6	7	3	3	6	11	31	51	25	5
南城市	20	5	9	3	2	2	1	5	3	2	8	5	3	6	14	4	4	10	3	9	2	16	14	20	10	3
南部保健所管内	56	28	32	7	1	4	7	14	20	8	13	17	11	13	18	19	21	9	6	15	12	30	43	30	19	14
宮古島市	8	4	3	0	0	2	0	0	2	16	22	11	5	1	2	5	6	21	2	25	9	8	20	49	135	45
宮古保健所管内	0	0	0	0	0	0	0	0	0	0	0	0	0	0	0	0	0	0	0	0	0	0	0	0	0	0
石垣市	2	2	2	8	3	0	0	5	0	10	34	21	3	7	3	0	2	0	0	7	20	27	25	19	13	0
八重山保健所管内	2	2	2	8	3	0	0	0	0	0	2	2	1	0	0	0	3	3	0	0	0	0	0	0	0	0
県外	6	3	4	0	1	1	0	1	1	2	3	3	1	2	0	1	2	2	1	2	20	20	5	6	4	2
	614	304	227	149	78	62	68	165	162	163	237	207	156	206	272	267	293	252	173	218	250	379	466	640	532	338

各保健所管内の圏域毎の状況

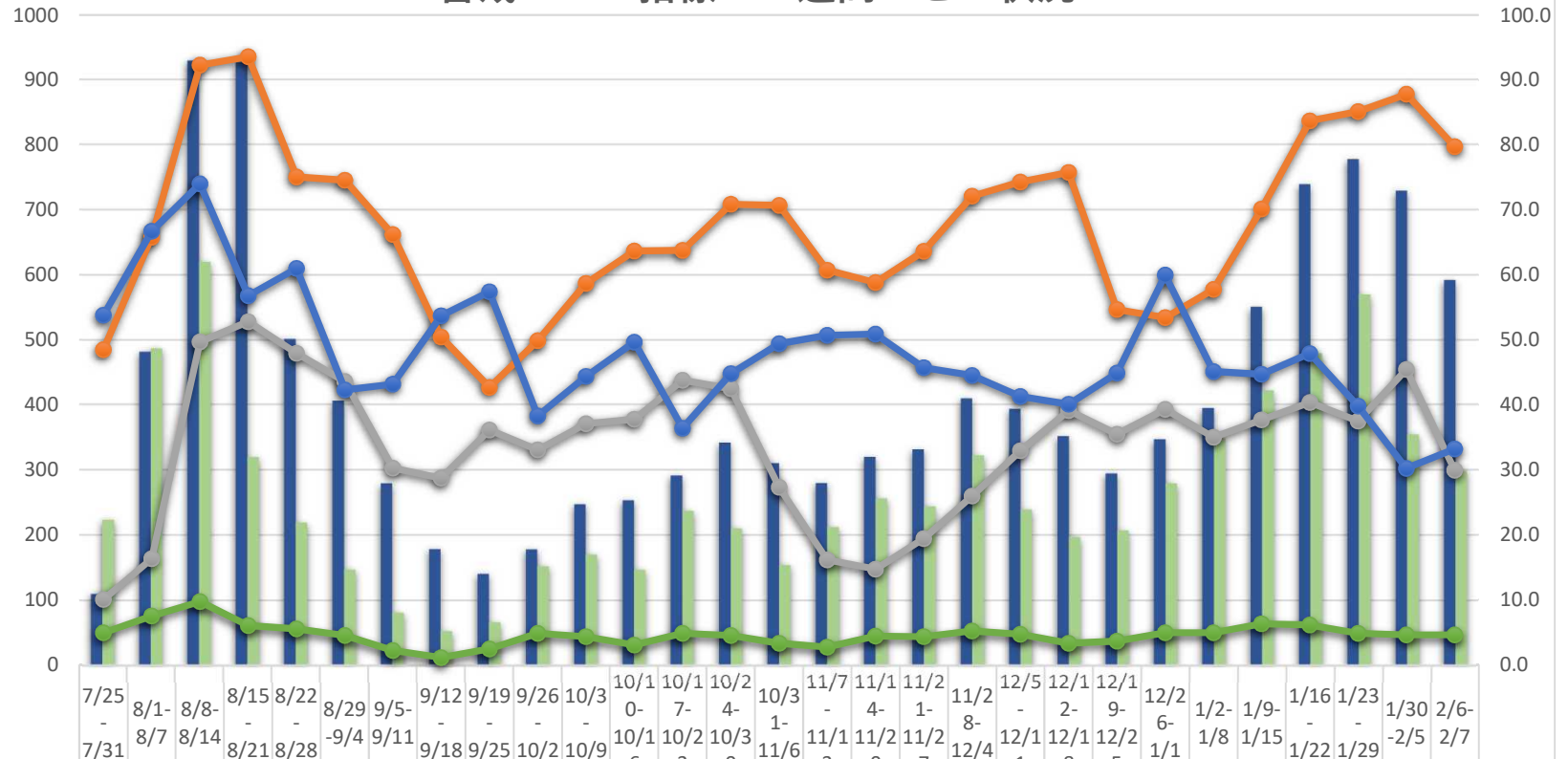
	8/8-8/14	8/15-8/21	8/22-8/28	8/29-9/4	9/5-9/11	9/12-9/18	9/19-9/25	9/26-10/2	10/3-10/9	10/10-10/16	10/17-10/23	10/24-10/30	10/31-11/6	11/7-11/13	11/14-11/20	11/21-11/27	11/28-12/4	12/5-12/11	12/12-12/18	12/19-12/25	12/26-1/1	1/2-1/8	1/9-1/15	1/16-1/22	1/23-1/29	1/30-2/5
北部	14	11	8	4	3	1	2	1	1	3	10	5	2	3	12	6	28	24	45	54	28	41	31	52	43	23
中部	161	92	68	47	23	26	22	38	18	24	53	39	42	46	67	79	90	79	40	39	56	105	87	163	104	101
南部	215	94	68	41	20	22	20	48	54	44	60	59	49	59	74	82	73	65	32	47	40	96	153	188	136	99
那覇	206	96	72	41	25	10	24	72	86	64	53	67	53	88	114	94	89	58	53	44	77	82	145	163	97	68
宮古	8	4	3	0	0	2	0	0	2	16	22	11	5	1	2	5	6	21	2	25	9	8	20	49	135	45
八重山	4	4	4	16	6	0	0	5	0	10	36	23	4	7	3	0	5	3	0	7	20	27	25	19	13	0



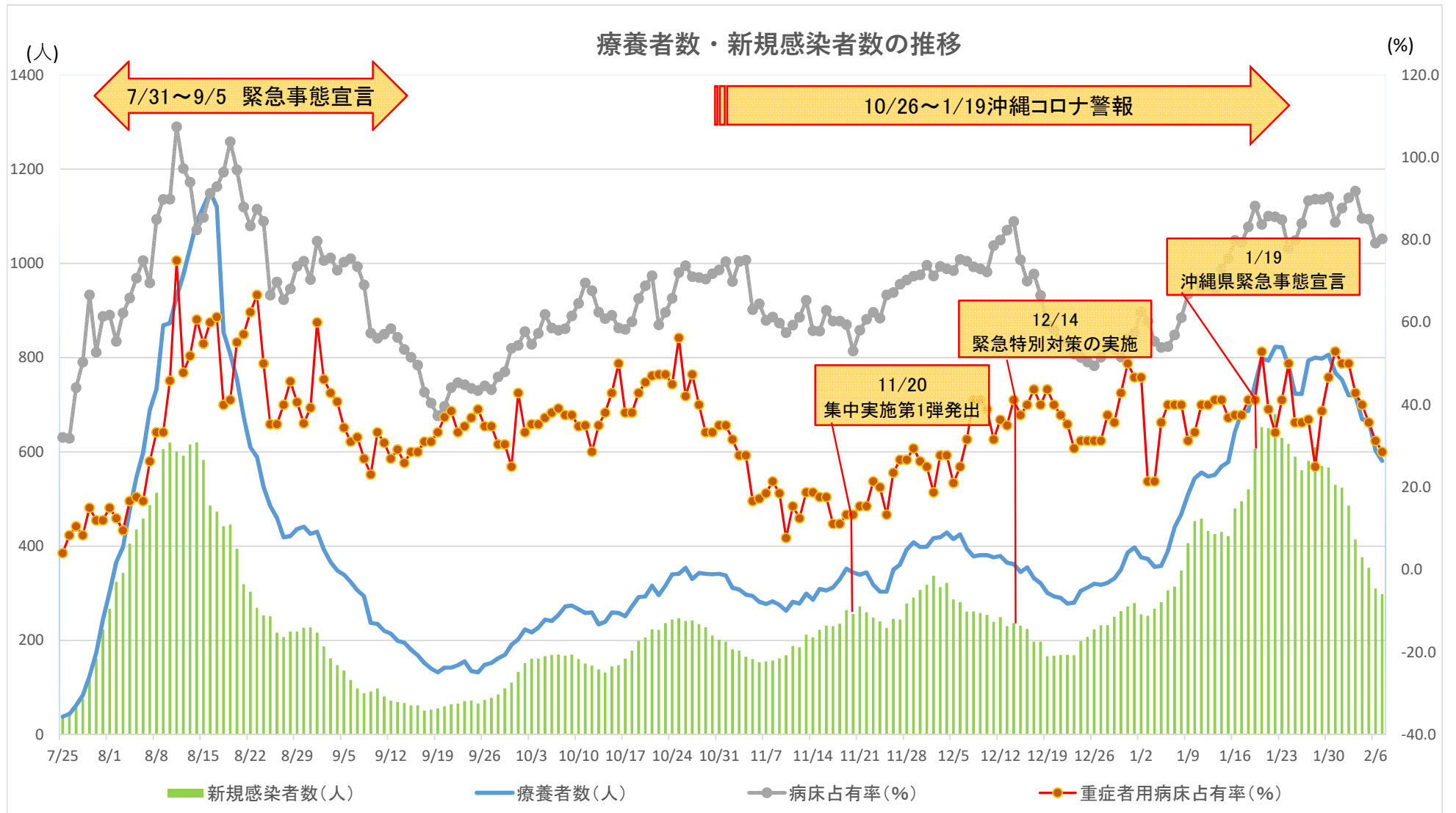
(人)

警戒レベル指標の1週間ごとの状況

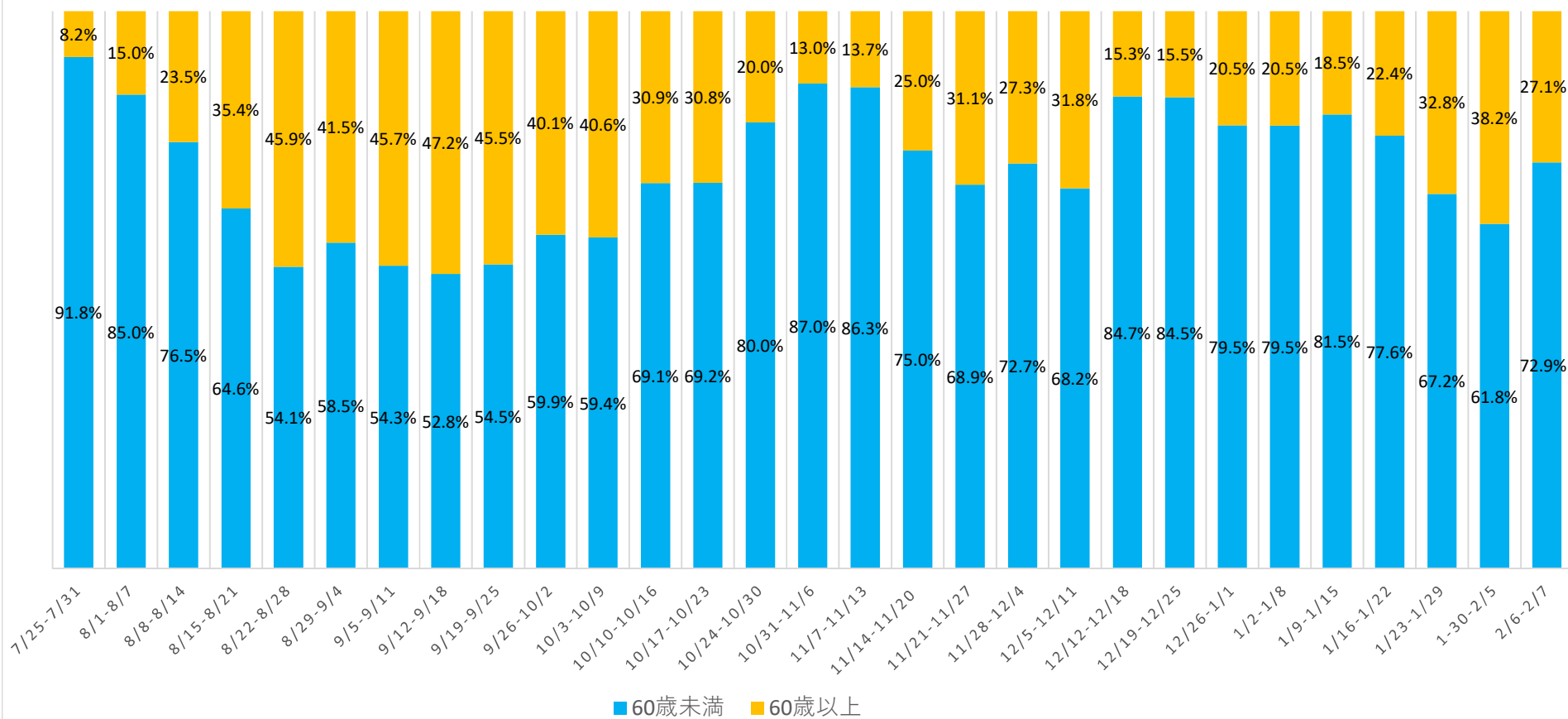
(%)



療養者数	110	482	929	926	501	406	279	178	141	178	247	253	291	341	310	280	320	331	409	393	351	294	346	394	551	739	778	729	592
新規感染者数	223	487	620	319	219	147	81	53	66	152	170	147	237	210	154	212	256	244	322	239	197	207	279	348	421	480	570	354	298
病床占有率	48.5	65.8	92.3	93.6	75.1	74.6	66.2	50.4	42.7	49.9	58.7	63.7	63.8	70.9	70.7	60.7	58.8	63.6	72.1	74.3	75.8	54.7	53.4	57.8	70.1	83.7	85.1	87.8	79.7
重症者用病床占有率	10.0	16.3	49.7	52.8	47.9	43.6	30.3	28.7	36.1	33.1	37.1	37.8	43.8	42.5	27.3	16.1	14.7	19.4	26.0	32.9	39.1	35.5	39.3	35.0	37.7	40.4	37.5	45.5	29.9
感染経路不明な割合	53.8	66.7	74.0	56.8	61.0	42.3	43.2	53.7	57.4	38.3	44.4	49.7	36.4	44.8	49.4	50.7	50.9	45.7	44.5	41.3	40.1	44.9	60.0	45.1	44.7	47.9	39.8	30.2	33.2
新規PCR検査の陽性率	4.9	7.5	9.7	6.0	5.5	4.5	2.2	1.1	2.4	4.8	4.3	3.0	4.8	4.5	3.3	2.7	4.4	4.3	5.2	4.7	3.3	3.6	4.9	4.9	6.3	6.1	4.8	4.6	4.6

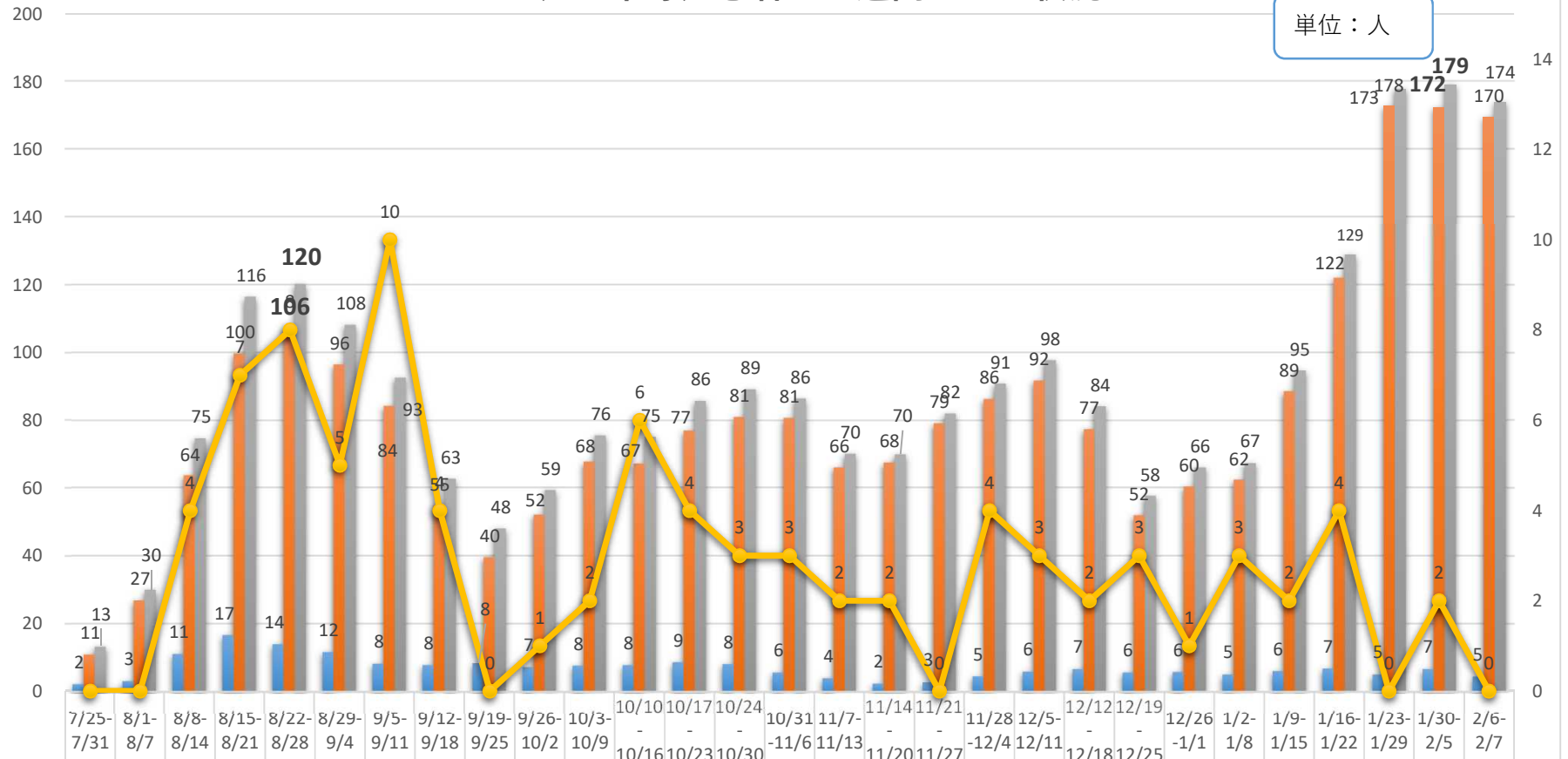


新規感染者に占める60歳以上の割合



重症・中等症患者の1週間ごとの状況

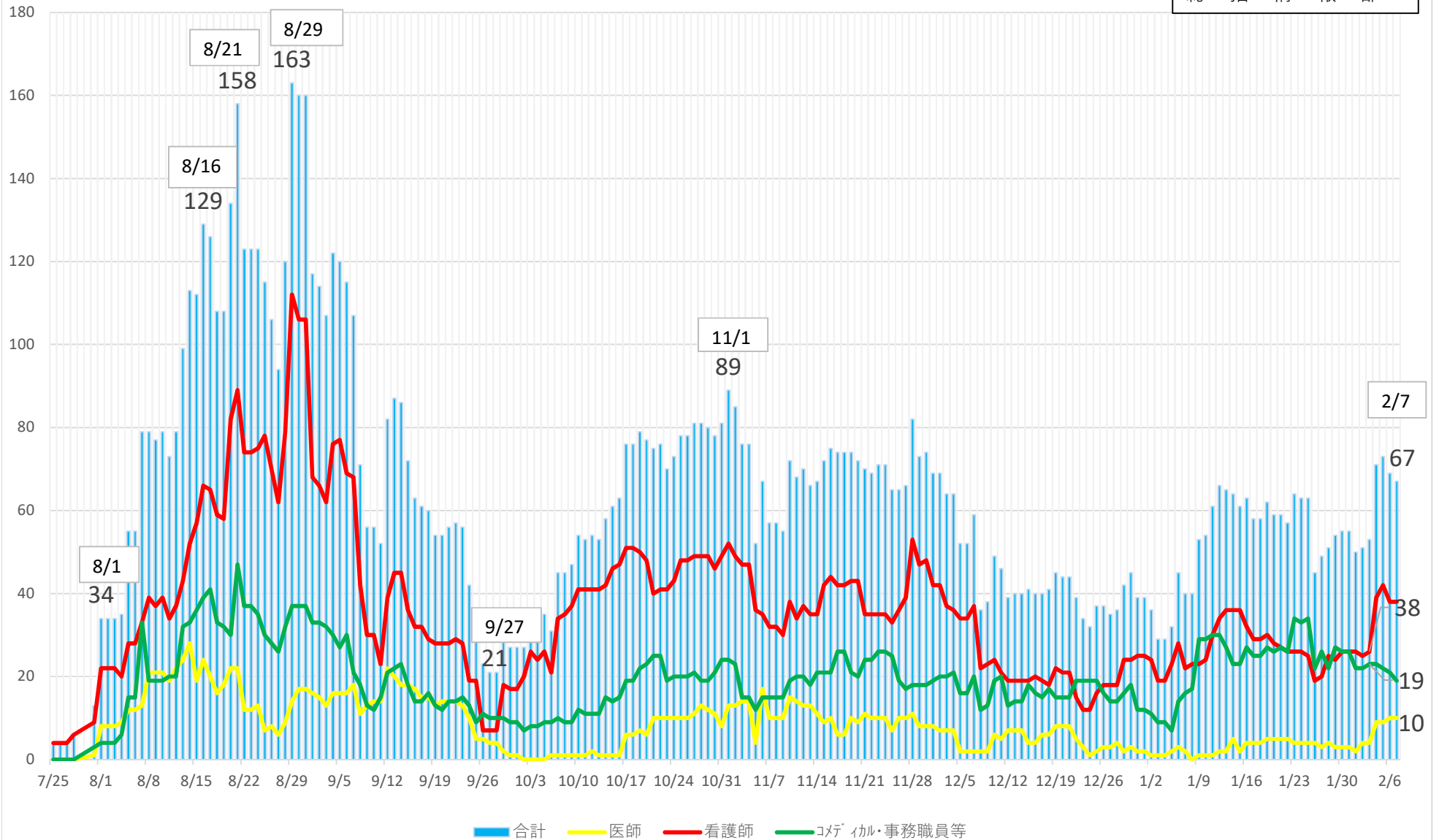
単位：人



重症者	2	3	11	17	14	12	8	8	8	7	8	8	9	8	6	4	2	3	5	6	7	6	6	5	6	7	5	7	5
中等症者	11	27	64	100	106	96	84	55	40	52	68	67	77	81	81	66	68	79	86	92	77	52	60	62	89	122	173	172	170
合計	13	30	75	116	120	108	93	63	48	59	76	75	86	89	86	70	70	82	91	98	84	58	66	67	95	129	178	179	174
死亡退院	0	0	4	7	8	5	10	4	0	1	2	6	4	3	3	2	2	0	4	3	2	3	1	3	2	4	0	2	0

患者受入医療機関の就業制限(休業)状況

令和3年2月7日時点
総括情報部



宿泊療養施設:入居状況等の報告

1. 運営状況

	那 覇		北 部	宮 古		八重山	合 計
	リブネックス 那覇	東横イン 旭橋駅前	ホテル・スライ ト名護	ピ・スリー 宮古島 NEXUS	ピ・スライント 宮古島	ホテル 石垣	
開設日 (再開日)	7月30日	8月4日	10月20日	8月12日	1月28日	8月4日	
確保部屋数	60部屋	200部屋	30部屋	27部屋	73部屋	50部屋	440部屋
入居部屋数	0部屋	59部屋	8部屋	0部屋	12部屋	1部屋	80部屋
残部屋数	60部屋	141部屋	22部屋	27部屋	61部屋	49部屋	360部屋
総入所者数	113人	1923人	179人	101人	74人	115人	2505人
総退所者数	113人	1858人	168人	101人	62人	114人	2416人
入居人数	0人	65人	11人	0人	12人	1人	89人
陽性者数	0人	65人	11人	0人	12人	1人	89人

2. 男女別人数・比率

男女比	男性人数	女性人数	計
人数	58人	31人	89人
比率	65.2%	34.8%	100.0%

3. 年代別人数・比率

年代別	男性人数	女性人数	計	年代別割合
10歳未満	2人	1人	3人	3.4%
10代	10人	8人	18人	20.2%
20代	23人	4人	27人	30.3%
30代	4人	7人	11人	12.4%
40代	6人	3人	9人	10.1%
50代	7人	6人	13人	14.6%
60代	4人	2人	6人	6.7%
70代	2人	人	2人	2.2%
80代	人	人	人	0.0%
年齢確認中	人	人	人	0.0%
小計	58人	31人	89人	100.0%

沖縄県内の人口変動状況について

外出自粛の効果を定量的に分析するため、KDDIの位置情報ビッグデータ分析ツール「KDDI Location Analyzer」を利用し、検証を行った。

調査箇所は、本島・宮古・八重山の3地域で繁華街・商業地域・空港エリアとし、合計16地点(のべ18地点)を設定した。

1. 調査箇所・時間

3月20日(金・祝)又は21日(土)を基準日と設定し、(1)繁華街エリアに関しては22時時点の金・土曜日及び祝祭日の前日、(2)商業エリアに関しては土日祝祭日の15時時点、(3)空港に関しては土日祝祭日1日単位で検証を行った。

(1) 繁華街エリア：22時時点(10地点)

- ①名護市：みどり街周辺、②沖縄市：中の町・ゲート通り周辺、③那覇市：松山周辺
④那覇市：久茂地周辺、⑤那覇市：てんぷす那覇周辺(桜坂・平和通り等)、
⑥那覇市：栄町周辺、⑦浦添市：屋富祖周辺、⑧宜野湾市：普天間周辺
⑨宮古島市：西里通り・下里通り周辺、⑩石垣市：美崎町周辺

(2) 商業エリア：15時時点(7地点)

- ①北谷町：美浜周辺、②北中城村：イオンモール沖縄ライカム、
③浦添市：サンエー浦添西海岸パルコシティ、
④豊見城市：豊崎ショッピングモールあしびな、⑤那覇市：サンエー那覇メインプレイス
⑥那覇市：久茂地周辺、⑦那覇市：てんぷす那覇周辺(桜坂・平和通り等)

(3) 空港エリア：1日単位(3地点)

- ①那覇空港、②宮古空港、③石垣空港

2. 分析結果

(1) 繁華街エリア：22時時点(10地点平均) ※9/5、9/6台風10号接近

3/21 (土)	4/4 (土)	5/2 (土)	7/25 (土)	8/1 (土)	9/5 (土)	10/3 (土)	11/21 (土)	12/26 (土)	1/2 (土)	1/9 (土)	1/16 (土)	1/23 (土)	1/30 (土)
基準日	▲44.7	▲64.9	▲7.8	▲45.8	▲40.1	▲22.3	▲12.0	▲24.7	▲36.0	▲34.1	▲39.0	▲54.4	▲51.3

(2) 商業エリア：15時時点(7地点平均)

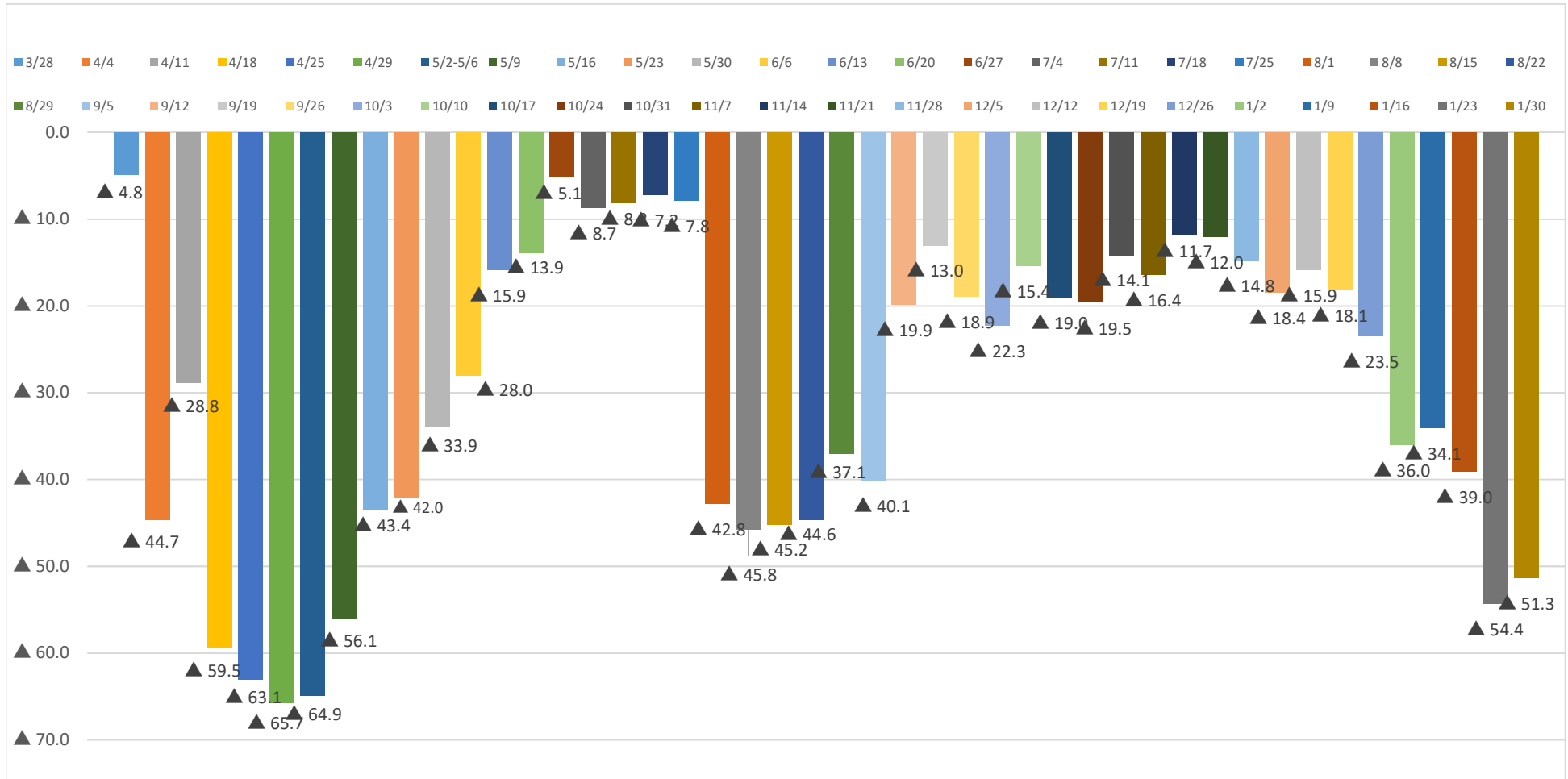
3/20 (金祝)	4/5 (日)	5/2-5/6 土-水	7/23-26 木-日	8/2 (日)	9/6 (日)	10/4 (日)	11/21-23 土-月	12/27 (日)	1/3 (日)	1/10 (日)	1/17 (日)	1/24 (日)	1/31 (日)
基準日	▲32.4	▲62.0	▲10.9	▲34.0	▲39.0	▲14.5	▲3.0	0.7	2.0	▲5.1	▲15.5	▲28.1	▲20.8

(3) 空港エリア：1日単位(3地点平均)

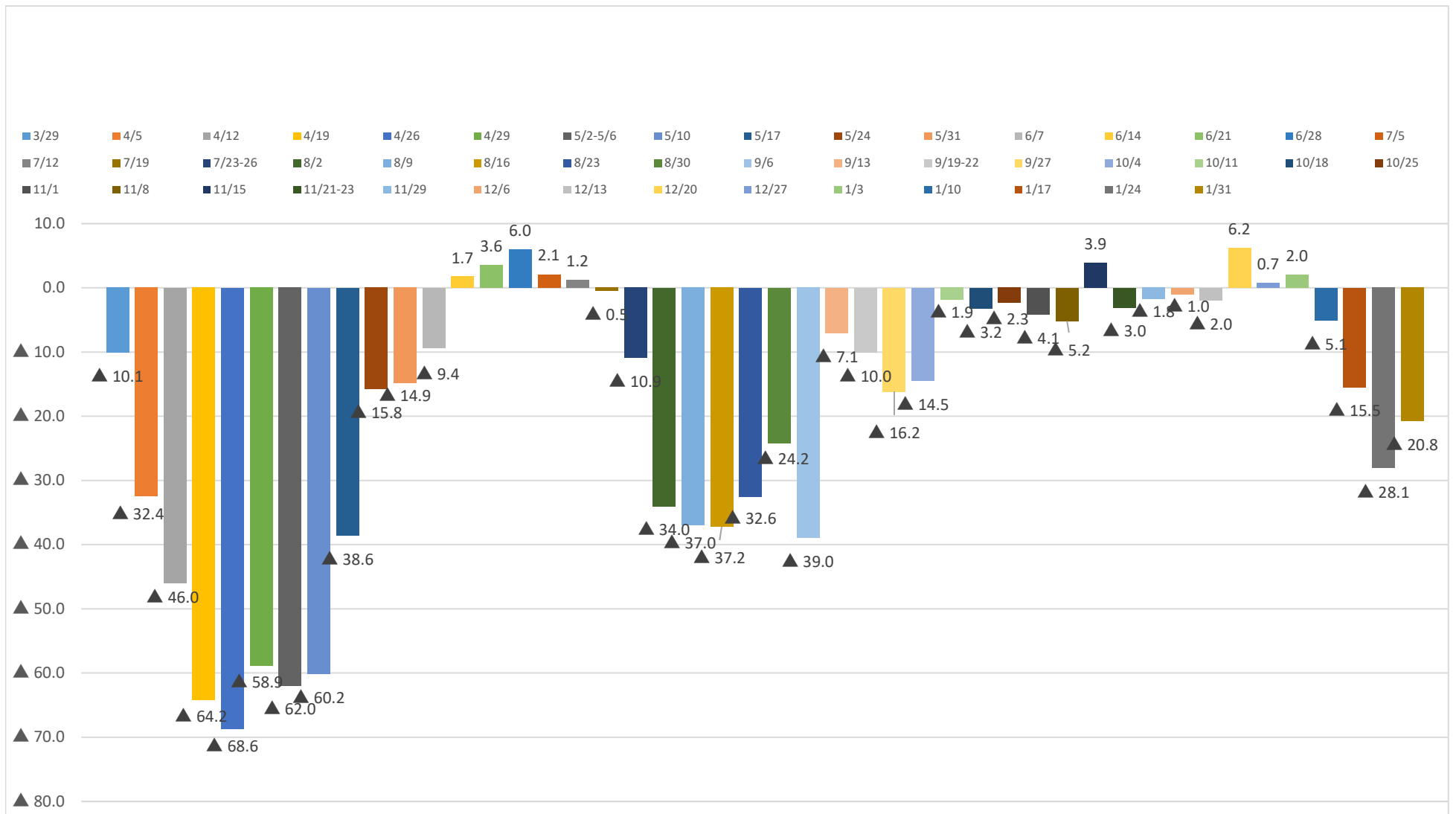
3/21 (金祝)	4/5 (日)	5/2-5/6 土-水	7/23-25 木-日	8/2 (日)	9/6 (日)	10/4 (日)	11/21-23 土-月	12/27 (日)	1/3 (日)	1/10 (日)	1/17 (日)	1/24 (日)	1/31 (日)
基準日	▲28.2	▲81.3	▲0.3	▲25.9	▲80.5	▲23.1	17.0	▲12.7	9.0	▲44.4	▲55.7	▲63.1	▲56.7

沖縄県内の人口変動状況について

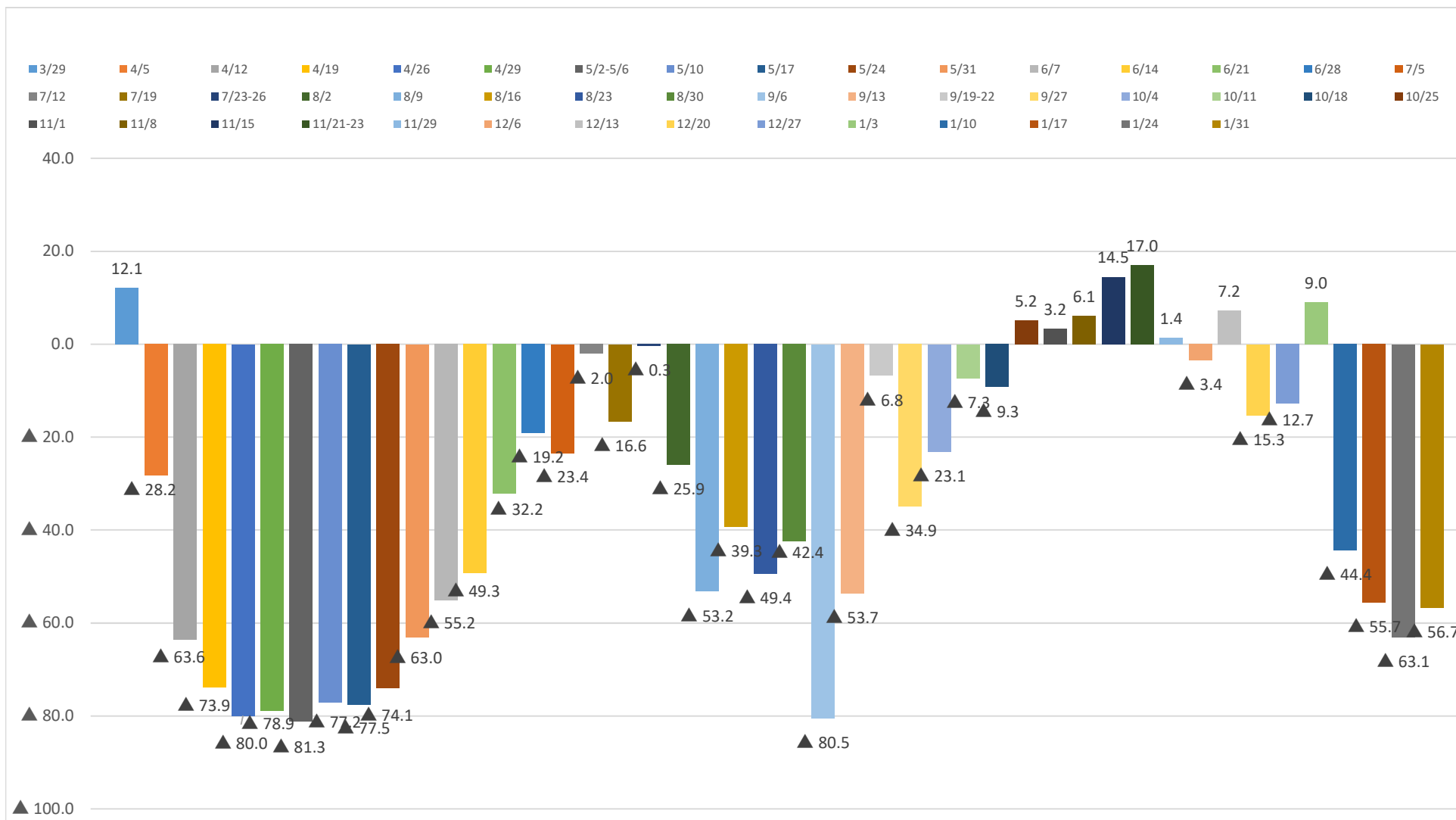
【Ⅰ 繁華街エリア合計：3月21日(土)と比較して各土曜日22時時点】



【Ⅱ 商業エリア合計：3月20日(金祝)と比較して各日曜日15時時点】



【Ⅲ 空港エリア合計：3月20日(金祝)と比較して各日曜日1日単位】



宮古・八重山地域の感染状況

令和3年2月7日時点

令和2年10月16日(金)から宮古及び八重山地域を医療フェーズ5へ引き上げ
 令和2年11月17日(火)から宮古及び八重山地域を医療フェーズ4へ引き下げ
 令和2年12月9日(水)から宮古を医療フェーズ5へ引き上げ
 令和3年1月14日(木)から県内全域で医療フェーズ5へ引き上げ

【宮古】

総括情報部

判断指標		1/24	1/25	1/26	1/27	1/28	1/29	1/30	1/31	2/1	2/2	2/3	2/4	2/5	2/6	2/7
圏内の医療体制	① 療養者数(入院中・宿泊療養中・自宅療養中・入院等調整中)	69	68	102	135	161	169	172	180	185	161	159	149	136	116	101
	② 現時点:病床占有率(入院中/病床数)	88.9%	94.9%	91.3%	94.6%	90.0%	94.3%	93.9%	98.3%	95.2%	93.5%	96.2%	103.8%	91.8%	91.3%	91.7%
圏内の感染状況	④ 新規感染者数(直近1週間合計)	61	55	84	111	142	145	137	139	147	118	93	61	51	50	38
	⑤ 感染経路不明な症例の割合(直近1週間平均)	52.5%	58.2%	39.3%	33.3%	37.3%	41.4%	40.1%	38.1%	41.5%	50.0%	60.2%	65.6%	60.8%	58.0%	60.5%
判断指標関係	① 病床数															
	○医療機関病床数	36	39	46	56	60	70	66	59	62	62	53	52	49	46	48
	○宿泊施設病床数	30	30	30	30	90	100	100	100	100	100	100	100	100	100	100
	② 重症用病床数	0	0	0	0	0	0	0	0	0	0	0	0	1	0	0
	③ 新規感染者数	14	5	34	33	35	12	4	16	13	5	8	3	2	3	4
	④ 感染経路不明者数	12	1	4	6	18	10	4	10	9	2	3	2	1	2	4
⑤ 重症者数	0	0	0	0	0	0	0	0	0	0	0	0	1	0	0	
⑥ 入院患者数	32	37	42	53	54	66	62	58	59	58	51	54	45	42	44	

【八重山】

判断指標		1/24	1/25	1/26	1/27	1/28	1/29	1/30	1/31	2/1	2/2	2/3	2/4	2/5	2/6	2/7
圏内の医療体制	① 療養者数(入院中・宿泊療養中・自宅療養中・入院等調整中)	27	26	18	19	18	23	18	16	15	14	14	9	9	8	7
	② 現時点:病床占有率(入院中/病床数)	52.0%	46.2%	36.0%	40.0%	50.0%	54.5%	48.0%	48.0%	54.5%	50.0%	50.0%	31.8%	31.8%	28.6%	33.3%
圏内の感染状況	④ 新規感染者数(直近1週間合計)	18	19	17	16	13	17	13	10	9	8	5	4	0	0	0
	⑤ 感染経路不明な症例の割合(直近1週間平均)	77.8%	78.9%	82.4%	87.5%	84.6%	70.6%	76.9%	70.0%	66.7%	62.5%	40.0%	25.0%	0.0%	0.0%	0.0%
判断指標関係	① 病床数															
	○医療機関病床数	25	26	25	25	22	22	25	25	22	22	22	22	22	21	21
	○宿泊施設病床数	50	50	50	50	50	50	50	50	50	50	50	50	50	50	50
	② 重症用病床数	1	1	1	0	0	0	0	0	0	0	0	0	0	0	0
	③ 新規感染者数	3	1	1	3	1	4	0	0	0	0	0	0	0	0	0
	④ 感染経路不明者数	3	1	1	3	1	1	0	0	0	0	0	0	0	0	0
⑤ 重症者数	1	1	1	0	0	0	0	0	0	0	0	0	0	0	0	
⑥ 入院患者数	13	12	9	10	11	12	12	12	12	12	11	11	7	7	6	

【資料7】

保地第2574号
令和3年2月4日

知事公室長
各部局長
教育長
企業局長
監査委員事務局長
選挙管理委員会書記長
人事委員会事務局長
労働委員会事務局長
病院事業局長
収用委員会事務局長
警察本部長

殿

沖縄県新型コロナウイルス感染症対策本部
総括情報部長
沖縄県保健医療部長
(公印省略)

新型コロナウイルス感染症に係る予防接種の実施に当たり
所管する施設等を利用することについて（依頼）

新型コロナウイルス感染症にかかる予防接種において教育委員会の所管する施設等を利用することについて、文部科学省から各都道府県知事等へ通知がなされたところであります。

今般の接種は、新型コロナウイルス感染症の流行及びその長期化により、国民の生命・健康はもとより、社会経済にも極めて大きな影響を及ぼしている状況に鑑み、国民への円滑な接種を実施するため、国の主導のもと、身近な地域において接種が受けられる仕組みを構築する必要があります。

つきましては、今般の接種に当たって、教育庁及び各部局等が所管する施設等をワクチン接種会場として利用することについて、特段のご配慮をお願いします。

担当：新型コロナウイルス感染症対策本部
総括情報部ワクチン対策チーム 山城
電話：098-866-2014 (IP：7297)
FAX：098-861-2888
E-mail：ymshtky@pref.okinawa.lg.jp

事 務 連 絡
令和 3 年 2 月 1 日

各都道府県衛生主管部(局) 御中

厚生労働省健康局健康課予防接種室

新型コロナウイルス感染症に係る予防接種の実施に当たり
教育委員会等の所管する施設等を利用することについて（周知）

新型コロナウイルス感染症にかかる予防接種において教育委員会等の所管する施設等を利用することについて、文部科学省から別添のとおり各都道府県教育委員会教育長、各指定都市教育委員会教育長及び各都道府県知事へ通知されていますので、ご連絡します。

各都道府県におかれては、管内各市町村に対し、保健衛生部局と教育委員会で連携し、新型コロナウイルス感染症に係る予防接種の会場確保に努められるよう周知をお願いします。なお、ワクチン接種会場として学校を使用するに当たっては、教育活動に支障がないよう配慮しつつ、学校等における児童生徒等との接触がなされないような動線の設定や、接種後の会場の消毒など、会場の特性に応じて、利用に当たって必要な対応に遺漏のないよう御配慮をお願いします。

新型コロナウイルスのワクチン接種会場に教育委員会等の施設を使用することについて、要望が示された場合には、積極的にご協力いただくよう、お願いいたします。また、その際の留意点や、学校を使用する場合の工夫例についても示していますので、参考にいただき、児童生徒の教育活動に支障のないようご配慮ください。

2文科初第1599号
令和3年2月1日

各都道府県教育委員会教育長
各指定都市教育委員会教育長 殿
各都道府県知事

文部科学省総合教育政策局長
義本 博 司

文部科学省初等中等教育局長
瀧 本 寛

スポーツ庁次長
藤 江 陽 子

文化庁次長
矢 野 和 彦

新型コロナウイルスのワクチン接種会場に教育委員会等の
所管する施設等を活用することについて（通知）

現在、新型コロナウイルス感染症の発症を予防し、死亡者や重症者の発生をできる限り減らし、結果として新型コロナウイルス感染症のまん延の防止を図るため、新型コロナウイルスのワクチンの接種の実施に向けた準備を国、地方公共団体で一体となって進めております。

今般、教育委員会の所管する施設等をワクチン接種会場として活用することについて、厚生労働省から別添の依頼がありました。文部科学省としても、ワクチンの接種会場の確保は重要な課題であると認識しており、それぞれの地方公

共団体において、ワクチンの接種会場を検討する中で、体育館等の学校の施設や社会体育施設、社会教育施設、文化施設等の教育委員会が所管する施設を使用したいという要望が示された場合には、教育委員会におかれても積極的にご協力いただくよう、お願いいたします。その際、特に学校の施設の場合には、別紙で示した「学校の施設を使用する場合の工夫例」も参考にして、児童生徒の教育活動に支障のないようご配慮ください。

上述の施設をワクチン接種会場として使用する場合、ワクチン接種に関する現時点での状況を踏まえ、以下の点に留意するよう、お願いします。

- (1) 教育委員会は、ワクチン接種の準備段階から実施後の活動再開まで円滑に行われるよう、ワクチン接種の実施計画を確認するなど、ワクチン接種の担当部署と連携すること。
- (2) いずれの施設においても年間の活動を計画的に実施していることから、教育委員会は、ワクチン接種の会場となった施設の本来の目的とする活動が可能な限り円滑に実施されるよう、ワクチン接種の実施計画で示された情報を早期に当該施設の管理者に連絡すること。

また、当該施設を首長部局が所管する場合には、当該施設の所管部局においても同様に留意ください。

以上について、各都道府県教育委員会教育長におかれては、域内の市区町村教育委員会に対し、各都道府県知事におかれては、域内の市区町村に対し、周知いただくようお願いいたします。

(参考) 学校の施設を使用する場合の工夫例

(1) 日程等の調整に係る事項

- 日程等の調整については、
 - ・ 休日は学校、平日はその他の公共施設という分担を行うことや、授業実施期間は休日に体育館を使用し、休業期間は授業をしていない教室等を使用することも考えられること
 - ・ 特定の学校に長期間、会場校を固定せず、複数の学校を持ち回るかたちで実施すること
- 等の方法も考えられること。

(2) 学校施設の使用に係る事項

- 近隣の学校や施設と連携することによって、当初、予定していた教育活動を実施すること。

(3) 感染症対策等に係る事項

- 多数の者が会場校に来校することを踏まえ、感染症対策や防犯対策の観点から、適切な動線の設定や使用区域の明確化等を行うこと。

<本件連絡先>

文部科学省：03-5253-4111（代表）

- 学校の施設の利用に関すること
初等中等教育局健康教育・食育課（内線2918）
- 社会体育施設の利用に関すること
スポーツ庁参事官（地域振興担当）付（内線3773）
- 社会教育施設の利用に関すること
総合教育政策局地域学習推進課（内線2974）
- 文化施設の利用に関すること
文化庁企画調整課（内線3143）

健 発 0 2 0 1 第 1 号
令 和 3 年 2 月 1 日

文部科学省総合教育政策局長
文部科学省初等中等教育局長 殿
スポーツ庁次長
文化庁次長

厚 生 労 働 省 健 康 局 長
(公 印 省 略)

新型コロナウイルス感染症に係る予防接種の実施に当たり
教育委員会等の所管する施設等を利用することについて（依頼）

新型コロナウイルス感染症に係る予防接種については、「新型コロナウイルス感染症に係る予防接種の実施に関する手引き(第1.1版)」(令和3年1月15日)において、市町村が必要に応じて医療機関以外で接種を行う会場の例として、保健所、保健センターのほか、学校等についてもお示ししているところです。

今般の接種は、新型コロナウイルス感染症の流行及びその長期化により、国民の生命・健康はもとより、社会経済にも極めて大きな影響を及ぼしている状況に鑑み、国民への円滑な接種を実施するため、国の主導のもと、身近な地域において接種が受けられる仕組みを構築する必要があり、市町村の実情に応じて、学校施設を含め、幅広い施設を活用するようお願いしています。

つきましては、今般の接種に当たって、学校等の教育委員会等の所管する施設等をワクチン接種会場として利用することについて、特段の御配慮をお願いします。

本通知の内容につきましては、貴職所管の関係教育機関等に対し御周知いただきますようお願いいたします。

【資料 7-2】

2月中旬配置(医療従事者接種用)ディープフリーザー

設置場所(地区医師会別)

北部2、中部7、浦添2、南部4、那覇市5、宮古1、八重山2

配送予定日

2月8日(月)	北部2医療機関 南部3医療機関
2月9日(火)	中部4医療機関 那覇市1医療機関
2月12日(金)	中部3医療機関 那覇市1医療機関 宮古1医療機関 八重山2医療機関
2月15日(月)	浦添2医療機関 那覇市3医療機関

資料8

市町村見回り活動調査(第3回目調査)

2月5日(金)時点

市町村名	1/22～1/29の見回り活動実績	1/30～2/4の見回り活動実績
1 那覇市	1月22日以降毎日見回り実施。泉崎地区、安里地区、栄町地区、久茂地地区、首里石嶺地区等で1～2割の店舗が営業を継続。特に松山地区は5割程度で、キャッチも多数。	毎日見回り実施及び車載マイクで感染対策を広報。松山地区で1～2割の店舗が営業を継続、キャッチも多数。19時頃巡回した栄町周辺は営業している店舗が多く、若者以外に60代以上の客も多い印象。
2 宜野湾市	消防、警察と合同(車、徒歩) 1月22日普天間地区見回り(9割協力) 1月27日真栄原地区見回り(9割協力)	消防、警察と合同(車、徒歩) 1月29日普天間地区見回り(9割協力) 2月3日真栄原地区見回り(8割協力)
3 石垣市	1月22日、28日に美崎町エリアを見回り実施。ほぼ全ての対象店舗が協力	1月31日午後8時から繁華街(美崎町)を職員で巡回して、時短要請への状況を確認した。約252店舗のうち、約99%の割合で時短営業が行われていることを確認した。
4 浦添市	1月25日～28日の間、安波茶、大平(屋富祖入り口)、内間、経塚地区に車両巡回。営業継続店舗あり。	消防と分担して毎日車両巡回実施。1月29日に200店舗、2月3日は40店舗を直接訪問し協力要請。9割以上の店舗が協力。
5 名護市	1月22日、25日、26日、28日に見回り実施。95～98%の店舗が協力	2月2日、4日に見回り実施。約95%の店舗が協力
6 糸満市	1月22日、26日の20時過ぎに飲食店等の見回り実施。93%の対象店舗が協力しているが、スナック等は開店時間前であったため未確認。1月23日市内繁華街・各公園等を巡回パトロール。22日は市長三役も参加。	1月29日、30日、2月2日に車両巡回実施。ほとんどの店舗が協力している。滞留していた若者グループ等に帰宅を促す。
7 沖縄市	1月22日以降、土日を除き毎日見回り実施。22日・28日には市長と副市長を含め徒歩にて巡回。ほとんどの店舗が20時以降は閉めていたが、一番街・中央パークアベニューエリアでは1割程度の店舗が営業を継続していた。	土日を除き毎日車両巡回(営業時間内)。人通りが少なく、開いている店舗も少ない状況。
8 豊見城市	1月22日、23日、27日見回り実施。96%の対象店舗が協力。	1月29日、30日、2月1日、3日見回り実施。ほぼ閉店。電気が付いている店舗もあるが、営業しているかは不明。
9 うるま市	1月22日以降毎日、商工会、社交飲食業協会、と連携し、エリアを分担して見回り実施。具志川地区、石川地区に営業継続店舗が数軒ある。	市職員、商工会と分担し毎日車両巡回実施。ほとんどの店舗が協力している。
10 宮古島市	1月22日、25日、27日見回り実施。ほとんどの店舗が協力しているが、4～6件が営業継続	1月29日、2月1日、3日車両巡回実施。1～2件が夜間営業継続。
11 南城市	1月27日、28日見回り実施。9割程度の店舗が協力	エリアを分けて毎日見回り実施。9～10割の店舗が協力。
12 国頭村	1月22～24日、27日見回り実施。協力率100%	1月29日、30日、2月3日見回り実施。協力率100%
13 大宜味村	1月22日、26日、28日見回り実施。全店舗協力。	エリアを分けて毎日見回り実施。9～10割の店舗が協力。
14 東村	1月22日、27日、28日に戸別訪問実施。全店舗協力	2月2日、4日に戸別訪問実施。全店舗協力
15 今帰仁村	1月22日、24日、26日、27日見回り実施。	1月29日、2月2日見回り実施 協力率 100%
16 本部町	1月22日見回り実施。 1月23日FMもとぶで協力呼びかけ	1月31日、2月3日見回り実施。全店舗協力
17 恩納村	1月22日・26日に車両巡回実施。ほとんどの店舗が休業または時短営業。	1月29日、2月2日に車両巡回実施。ほとんどの店舗が休業または時短営業。

18	宜野座村	1月22日、25日、28日見回り実施。全ての対象店舗が協力。	2月1日、3日見回り実施。全ての対象店舗が協力。
19	金武町	1月22日、25日、28日車両巡回実施。全ての対象店舗が協力。	1月29日～31日、2月2日、3日車両巡回実施。20時以降営業店舗無し。
20	伊江村	1月22日以降毎日見回り実施。 1月26日非協力店舗1店舗確認	車両及び徒歩にて毎日見回り実施。協力率100%
21	読谷村	1月22・23・24・27日車両にて目視巡回実施 期間中の時短実施率99%	1月29日、30日、31日車両にて目視巡回実施 期間中の時短実施率99%
22	嘉手納町	1月22日～24日、26日、28日見回り実施。全ての対象店舗が20時には閉店	1月30日、2月2日、4日見回り実施。全ての対象店舗が20時には閉店
23	北谷町	1月23日、27日に見回り実施。 ほぼ全ての対象店舗が協力	1月29日、30日、2月2日に見回り実施。9割以上の店舗が協力。
24	北中城村	イオンモールライカム内はライカムGMに依頼して1月22日以降毎日の見回り実施。全60店舗協力。 ライカム以外のエリアは、1月25日、27日村職員と関係団体が見回り実施	イオンモールライカム内はライカムGMに依頼して毎日の見回り実施。全60店舗協力。 ライカム以外のエリアは、1月29日村職員が見回り実施。1店舗のみ灯りが点灯
25	中城村	1月22日以降毎日見回り実施。2～3店舗の遊興施設が営業継続	2月1日、2日見回り実施。2～3店舗の遊興施設が営業継続
26	西原町	1月22日以降毎日車両巡回を実施。町内全域の飲食店は時短営業要請で20時に閉店し、人どおりも減少していた。	1月31日(日)以外毎日車両巡回。町内全域において飲食店は要請により、20時閉店となっており、人通りも減少していた。
27	与那原町	1月22日・27日に繁華街等を見回り実施。約95%の店舗が休業要請に協力しているが、一部店舗(ガールズバー、キャバクラ)は協力を応じていない。	1月29日、2月3日に繁華街等を見回り実施。一部店舗(ガールズバー、キャバクラ)以外は時短要請に協力。
28	南風原町	1月22日、25日、27日見回り実施。ほぼ全ての店舗が閉まっている。電気が点いている店舗もあるが、営業しているかは不明	1月29日、30日、2月1日、3日見回り実施。ほぼ閉店。電気が付いている店舗もあるが、営業しているかは不明。
29	渡嘉敷村	1月25日対象店舗を戸別訪問。協力率100%	1月29日、2月1日、3日対象店舗を戸別訪問。協力率100%
30	座間味村	1月22日～28日の間、見回り活動実績無し。	2月4日座間味島内を車両巡回。対象店舗の閉店を目視確認。
31	粟国村	1月22日以降、毎日対象店舗を戸別訪問。協力率100%	毎日対象店舗を戸別訪問。協力率100%
32	渡名喜村	1月28日見回り実施。協力率100%	2月4日見回り実施。協力率100%
33	南大東村	1月22日以降毎日見回り実施。協力率100%	毎日村役場職員による全店舗見回り確認 全店舗の夜間閉店を確認
34	北大東村	1月22日以降毎日見回り実施。協力率100%	毎日見回り実施。協力率100%
35	伊平屋村	1月22日以降、土日を除き毎日見回り実施。協力率100%	土日を除き毎日見回り実施。協力率100%閉店後に灯りが付いて紛らわしい店舗に口頭注意。
36	伊是名村	1月22日以降、日曜日を除き毎日見回り実施。協力率100%	日曜日を除き毎日戸別訪問、店内確認。協力率100%
37	久米島町	1月22日以降毎日見回り実施。ほぼ全ての対象店舗が協力	車両及び徒歩にて毎日見回り実施。全ての対象店舗が協力
38	八重瀬町	1月22日以降毎日見回り実施。協力率100%	毎日見回り実施。協力率100%
39	多良間村	1月22日以降毎日見回り実施。協力率100%	毎日見回り実施。協力率100%
40	竹富町	各離島地区の区長に依頼した。要請に協力しない対象店舗無し。	各離島地区の区長に依頼し毎日見回り実施。要請に協力しない対象店舗ほぼ無し。
41	与那国町	1月22日以降毎日見回り実施。協力率100%	毎日見回り実施。協力率100%