

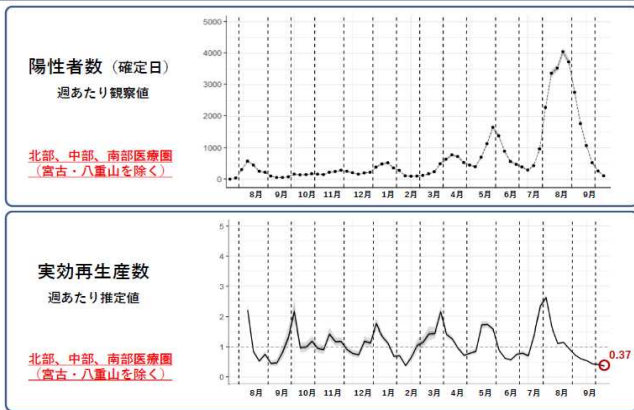
# 沖縄県新型コロナウイルス感染症発生動向報告

沖縄県疫学・統計解析委員会

## 【現状】

### 新規陽性者数・実効再生産数

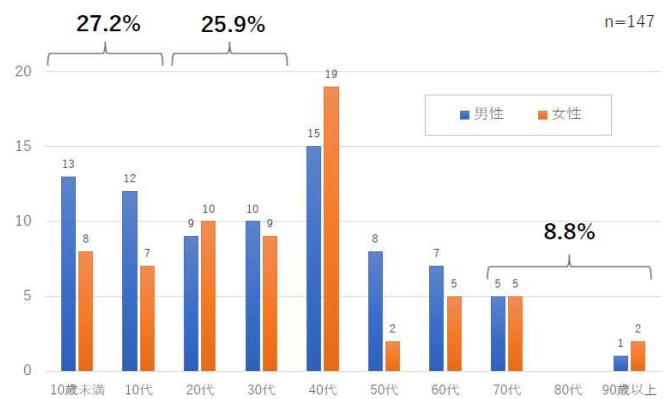
図 1 陽性者数の推移と実効再生産数（北部、中部、南部）



沖縄県における先週（10月4日-10日）の新規陽性者数は、147人（先々週322人）でした。沖縄本島（周辺離島を含む）における週あたりの実効再生産数(R)は**0.37** (95%CrI:0.30, 0.44)（図1）、このうち那覇市の実効再生産数(R)は0.37 (95%CrI:0.26, 0.50)でした。また、宮古は0.13 (95%CrI:0.02, 0.34)、八重山は0.95 (95%CrI:0.45, 1.67)でした。

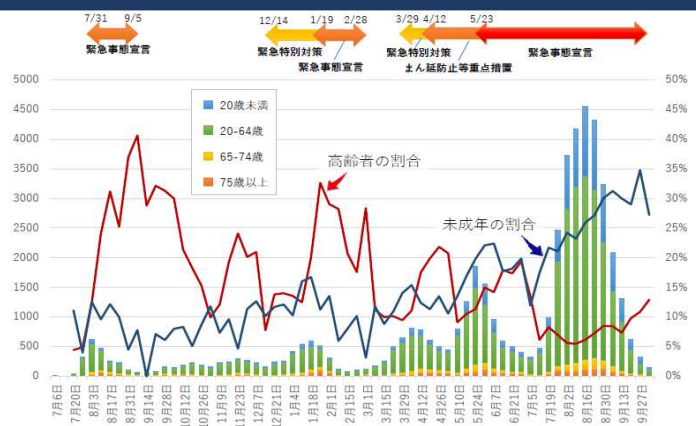
### 年代別推移

図 2 沖縄県における性年齢階級別症例数（10月4日～10日）



年代別では、40代34人（23%）で最多でした。次いで、10歳未満が21人（14%）、10代、20代、30代が19人（13%）で並んで続きます（図2）。

図 3 年齢階級別陽性者数の推移（週あたり）



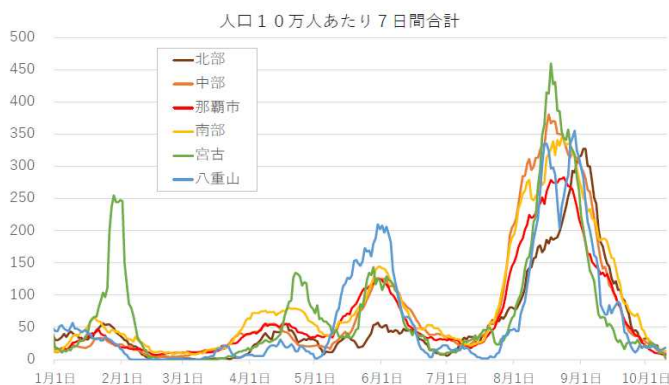
週あたりの推移をみると、未成年の占める割合は高いままで推移しており、高齢者の占める割合は低いものの上昇傾向となっています（図3）。

## 幼年・若年層

学校別では、保育園・幼稚園児14人（先々週15人）、小学生17人（先々週43人）、中学生7人（先々週9人）、高校生3人（先々週12人）、専門学校生1人（先々週1人）でした。保健所による疫学調査によると、小学生と中学生の新規陽性者の推定感染経路は、家庭9人（38%）、学校3人（13%）、友人・知人2人（8%）、不明・調査中10人（42%）でした。

## 保健所管轄区域別推移

図4 保健所管轄区域にみる新規陽性者数の推移（沖縄県）



保健所管轄区域別（7日間合計）では、北部9人（先々週27人）、中部52人（先々週115人）、那覇市29人（先々週61人）、南部44人（先々週92人）、宮古1人（先々週15人）、八重山10人（先々週10人）でした（図4）。

## 感染経路

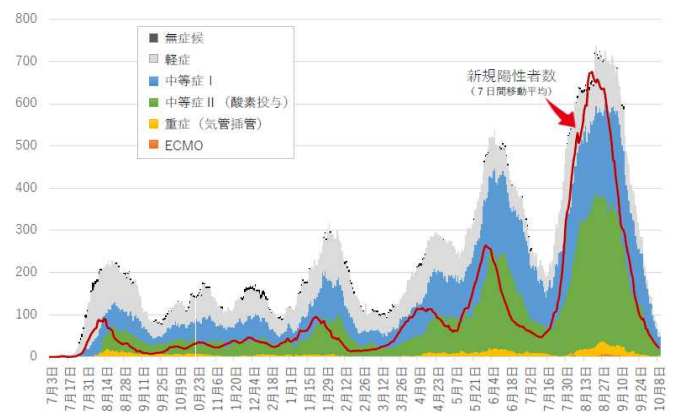
保健所による疫学調査によると、先週の新規陽性者147人の推定感染経路は、家庭44人（30%）で最多でした。次いで、会食9人（6%）、職場7人（5%）と続きます。ただし、不明・調査中が73人（50%）でした。

## 渡航者関連

先週の新規陽性者のうち、疫学調査で渡航歴を認めた者はいませんでした。

## 入院患者数推移

図5 新規陽性者数および重症度別入院患者数



入院患者数は、先週末（10月10日時点）で58人（10月3日時点142人）と減少しています。酸素投与など中等症患者46人（10月3日時点124人）と減少していますが、気管挿管など重症患者は4人（10月3日時点3人）と横ばいです。なお、入院患者数が60人以下となったのは、昨年7月以来のことです（図5）。

## 【今後の見通し】

図6 今後1週間（10月11日-17日）の発生見込み数

分析データ： 新規陽性者数、年齢群別・医療県別入院率； 沖縄県  
 年齢群別重症化率； 厚生労働省  
 平均期間（入院・重症）； HER-SYS

実効再生産数	新規陽性者数（確定日）			入院患者数※			重症患者数※		
	0.5	1.0	1.5	0.5	1.0	1.5	0.5	1.0	1.5
北部	5	10	20	7	8	9	0.1	0.1	0.1
中部	25	51	103	13	16	21	0.2	0.3	0.5
那覇市	15	31	62	13	15	19	2.7	2.8	3.0
南部	22	45	91	15	17	21	0.2	0.3	0.5
宮古	3	6	12	0	0	1	0.0	0.0	0.0
八重山	4	9	18	3	4	5	0.1	0.1	0.2
合計	75	152	306	51	60	74	3	4	4

※ 10月17日時点の見込み数

沖縄県疫学統計・解析委員会

沖縄県では、県内全域において流行は縮小傾向にあります。ただし、緊急事態宣言が解除された10月1日から2週間が経過するため、活動再開の影響が出てくる可能性があります。今週の新規陽性者数は、再生算数の推定結果を考慮すると、100人以下へ減少すると推定します。また、今週末までに入院患者数は50人以下へと減少すると見込まれます（図6）。



令和 3 年 10 月 13 日現在

## 沖縄県内の人口変動状況について

外出自粛の効果を定量的に分析するため、KDDI の位置情報ビッグデータ分析ツール「KDDI Location Analyzer」を利用し、検証を行った。

調査箇所は、本島・宮古・八重山の 3 地域で繁華街・商業地域・空港エリアとし、合計 18 地点(のべ 20 地点)を設定した。

### 1. 調査箇所・時間

令和 2 年 3 月 20 日(金・祝)又は 21 日(土)を基準日と設定し、(1)繁華街エリアに関しては土曜日の 22 時時点、(2)商業エリアに関しては日曜祝祭日の 15 時時点、(3)空港に関しては日曜祝祭日 1 日単位で検証を行った。

#### (1) 繁華街エリア：22 時時点(10 地点)

- ①名護市：みどり街周辺、②沖縄市：中の町・ゲート通り周辺、③那覇市：松山周辺  
④那覇市：久茂地周辺、⑤那覇市：てんぶす那覇周辺(桜坂・平和通り等)、  
⑥那覇市：栄町周辺、⑦浦添市：屋富祖周辺、⑧宜野湾市：普天間周辺  
⑨宮古島市：西里通り・下里通り周辺、⑩石垣市：美崎町周辺

#### (2) 商業エリア：15 時時点(7 地点)

- ①北谷町：美浜周辺、②北中城村：イオンモール沖縄ライカム、  
③浦添市：サンエー浦添西海岸パルコシティ、  
④豊見城市：豊崎ショッピングモールあしびな、⑤那覇市：サンエー那覇メインプレイス  
⑥那覇市：久茂地周辺、⑦那覇市：てんぶす那覇周辺(桜坂・平和通り等)

#### (3) 空港エリア：1 日単位(3 地点)

- ①那覇空港、②宮古空港、③石垣空港

### 2. 分析結果(令和 2 年 3 月 20 日(金・祝)、又は 21 日(土)を基準日と設定)

#### (1) 繁華街エリア：22 時時点(10 地点平均)

R2.3.21 基準日	7/17 (土)	7/24 (土)	7/31 (土)	8/7 (土)	8/14 (土)	8/21 (土)	8/28 (土)	9/4 (土)	9/11 (土)	9/18 (土)	9/25 (土)	10/2 (土)	10/ (土)
0	▲54.8	▲56.0	▲51.0	▲53.9	▲55.0	▲56.1	▲60.0	▲54.9	▲53.6	▲53.2	▲56.4	▲46.4	▲40.6

#### (2) 商業エリア：15 時時点(7 地点平均)

R2.3.20 基準日	7/17 (日)	7/25 (日)	8/1 (日)	8/8 (日)	8/15 (日)	8/22 (日)	8/29 (日)	9/5 (日)	9/12 (日)	9/19 (日)	9/26 (日)	10/3 (日)	10/10 (日)
0	▲15.2	▲22.1	▲27.1	▲42.0	▲45.8	▲54.2	▲50.0	▲44.9	▲44.3	▲28.3	▲26.4	▲20.1	▲16.9

#### (3) 空港エリア：1 日単位(3 地点平均)

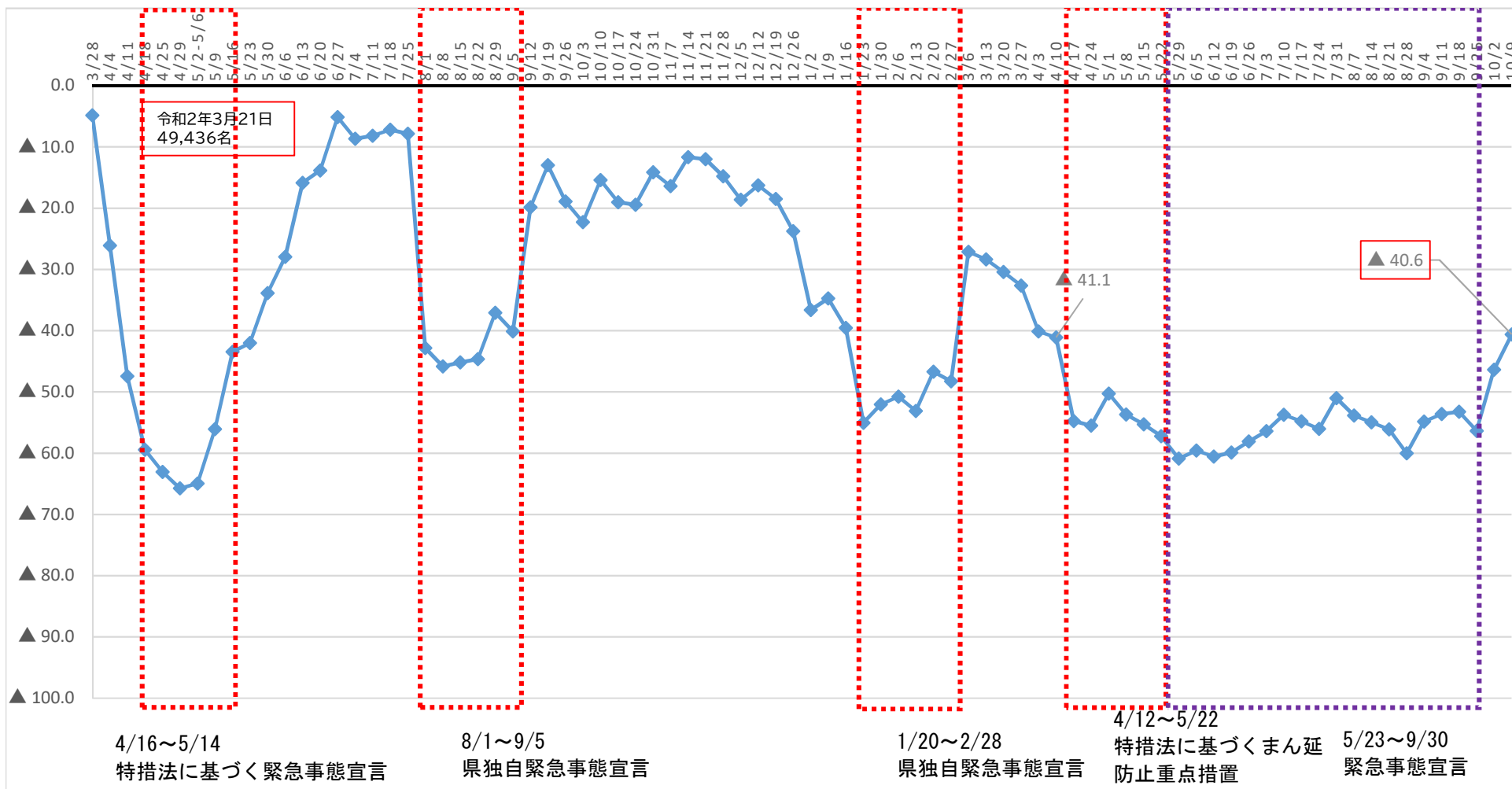
R2.3.20 基準日	7/18 (日)	7/25 (日)	8/1 (日)	8/8 (日)	8/15 (日)	8/22 (日)	8/29 (日)	9/5 (日)	9/12 (日)	9/19 (日)	9/26 (日)	10/3 (日)	10/10 (日)
0	▲33.7	▲30.5	▲31.3	▲45.4	▲34.5	▲62.0	▲52.8	▲62.5	▲85.6	▲42.0	▲34.2	▲34.2	▲32.4

### 3. 留意事項

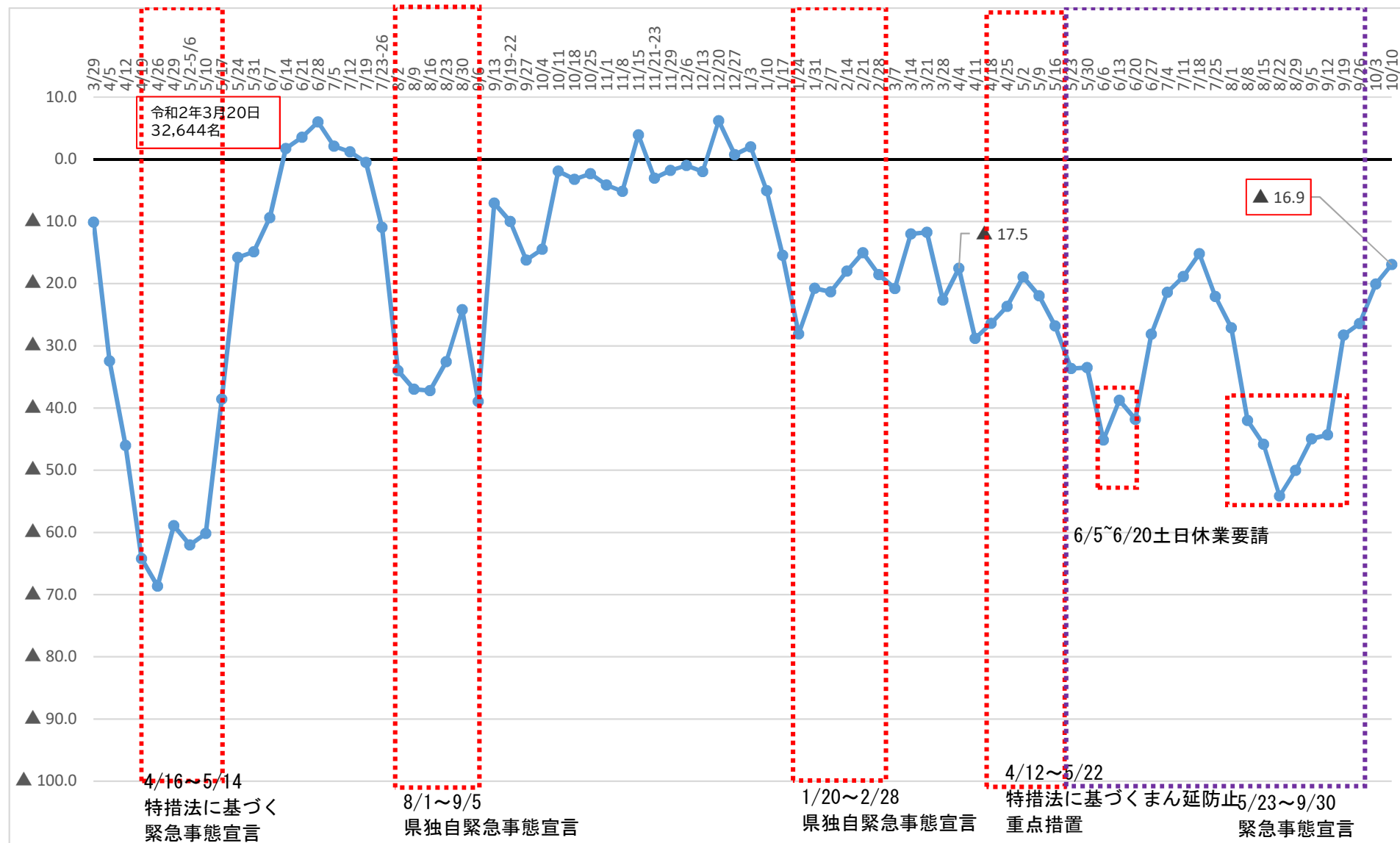
- ① 提供企業：KDDI(KDDI Location Analyzer)のサービスに基づく資料  
au スマートフォンユーザーのうち個別同意を受けたユーザーを  
対象に、個人を特定できない処理を行って集計
- ② 最新数値：4 日前の数値
- ③ 集計方法：全人口推計値  
位置情報の利用に許諾して頂いたユーザー数の他、全人口に対す  
るユーザーの割合から、拡大推計した人口数での集計
- ④ 分析方法：滞在人口分析
- ⑤ 滞在時間：15 分以上（15 分・30 分・60 分で設定可能）
- ⑥ 時間設定：エリアで時間等設定（1 時間及び 1 日単位で設定可能）
  - 繁華街エリア：22 時時点
  - 商業エリア：15 時時点
  - 空港エリア：1 日単位
- ⑦ 滞在区分：**全体の数値**（居住者・勤務者・来街者で区分可能）
- ⑧ 調査地点：18 地点（のべ 20 地点）  
繁華街：10 地点、商業：7 地点、空港：3 地点
- ⑨ 地域設定：調査地点の中央点を設定し、中央点から半径 100m～500m の範囲  
で集計を行っている（最大半径 2 km まで設定可能）

# 沖縄県内の人口変動状況について

【Ⅰ 繁華街エリア合計：3月21日(土)と比較して各土曜日22時時点】

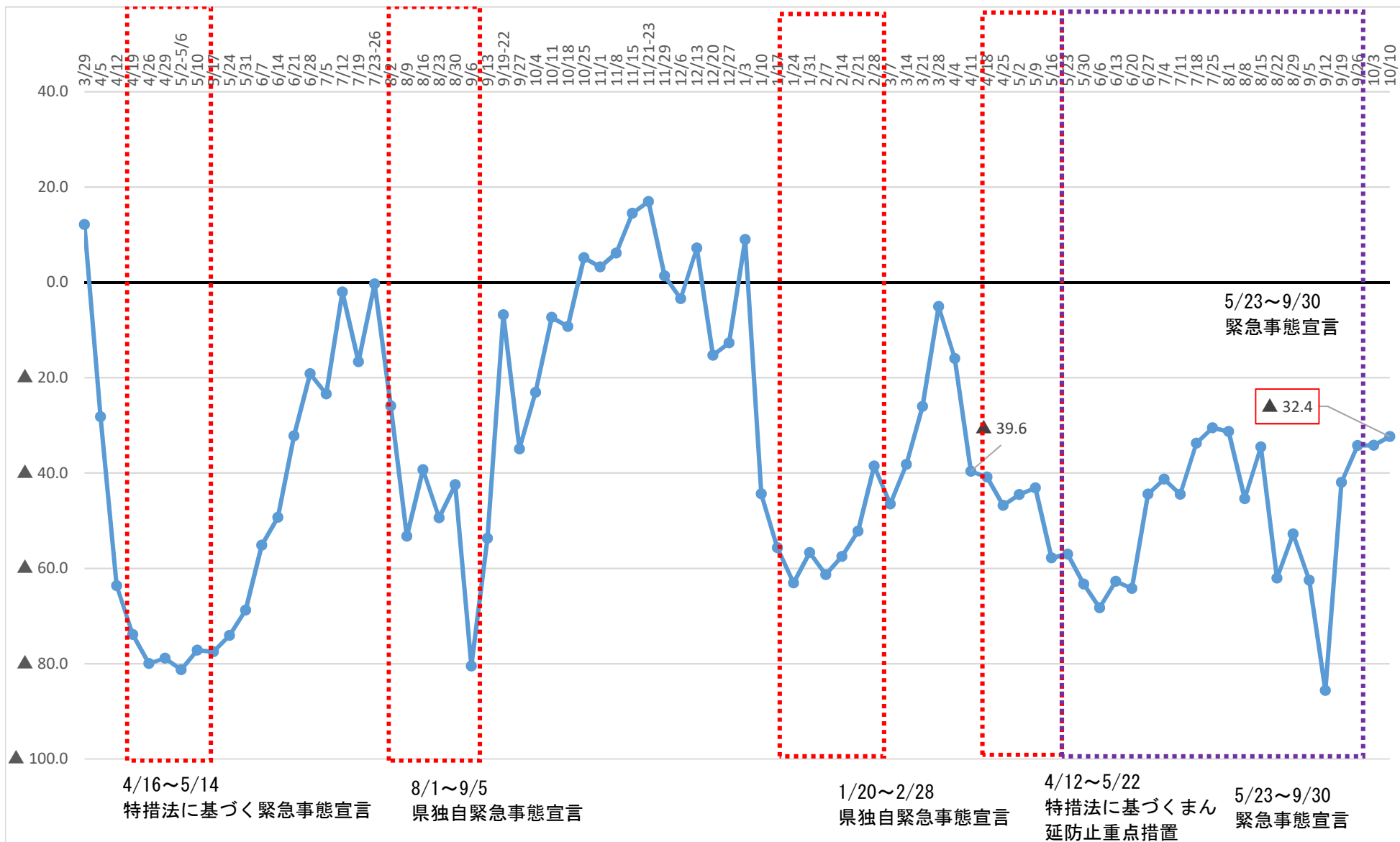


【Ⅱ 商業エリア合計：3月20日(金祝)と比較して各日曜日15時時点】





【Ⅲ 空港エリア合計：3月20日(金祝)と比較して各日曜日 1日単位】



## 宮古・八重山地域の感染状況

令和3年10月13日時点

令和2年10月16日(金)から宮古及び八重山地域を医療フェーズ5へ引き上げ  
 令和2年11月17日(火)から宮古及び八重山地域を医療フェーズ4へ引き下げ  
 令和2年12月9日(水)から宮古を医療フェーズ5へ引き上げ  
 令和3年1月14日(木)から県内全域で医療フェーズ5へ引き上げ  
 令和3年2月27日(土)から宮古・八重山地域を医療フェーズ3Bに引き下げ  
 令和3年4月3日(土)から宮古・八重山地域を医療フェーズ4に引き上げ  
 令和3年4月20日(火)から宮古・八重山地域を医療フェーズ5に引き上げ  
**令和3年10月1日(金)から宮古・八重山地域を医療フェーズ3Bに引き下げ**

## 【宮古】

総括情報部

判断指標		9/29	9/30	10/1	10/2	10/3	10/4	10/5	10/6	10/7	10/8	10/9	10/10	10/11	10/12	10/13
圏内の医療体制	① 療養者数（入院中・宿泊療養中・自宅療養中・入院等調整中）	12	13	13	11	17	15	15	14	9	7	7	6	6	2	1
	② 現時点：病床占有率（入院中/病床数）	4.0%	4.0%	4.0%	3.7%	3.7%	3.7%	3.7%	0.0%	0.0%	0.0%	0.0%	0.0%	0.0%	0.0%	0.0%
圏内の感染状況	④ 新規感染者数（直近1週間合計）	10	12	12	12	16	14	13	13	7	6	6	1	1	0	0
	⑤ 感染経路不明な症例の割合（直近1週間平均）	60.0%	50.0%	50.0%	50.0%	37.5%	35.7%	30.8%	30.8%	28.6%	16.7%	16.7%	100.0%	100.0%	0.0%	0.0%
判断指標関係	① 病床数															
	○医療機関病床数	50	50	50	27	27	27	27	27	27	27	27	27	27	27	27
	○宿泊施設病床数	77	77	77	77	77	77	77	77	77	77	77	77	77	77	77
	② 重症用病床数	4	4	4	4	4	4	4	4	4	4	4	4	4	4	4
	③ 新規感染者数	0	6	1	0	5	0	1	0	0	0	0	0	0	0	0
	④ 感染経路不明者数	0	2	1	0	0	0	1	0	0	0	0	0	0	0	0
⑤ 重症者数	0	0	0	0	0	0	0	0	0	0	0	0	0	0	0	
⑥ 入院患者数	2	2	2	1	1	1	1	1	0	0	0	0	0	0	0	

## 【八重山】

判断指標		9/29	9/30	10/1	10/2	10/3	10/4	10/5	10/6	10/7	10/8	10/9	10/10	10/11	10/12	10/13
圏内の医療体制	① 療養者数（入院中・宿泊療養中・自宅療養中・入院等調整中）	12	13	11	11	10	9	12	14	14	12	10	10	11	12	11
	② 現時点：病床占有率（入院中/病床数）	6.7%	11.1%	14.8%	14.8%	14.3%	14.3%	10.7%	14.3%	18.5%	14.3%	11.1%	11.1%	10.7%	3.6%	3.6%
圏内の感染状況	④ 新規感染者数（直近1週間合計）	12	13	13	12	12	12	14	12	9	8	8	9	10	10	8
	⑤ 感染経路不明な症例の割合（直近1週間平均）	75.0%	84.6%	92.3%	91.7%	91.7%	91.7%	71.4%	50.0%	33.3%	25.0%	25.0%	33.3%	30.0%	30.0%	25.0%
判断指標関係	① 病床数															
	○医療機関病床数	60	36	27	27	28	28	28	28	27	28	27	27	28	28	28
	○宿泊施設病床数	55	55	55	55	55	55	55	55	55	55	55	55	55	55	55
	② 重症用病床数	4	2	2	2	2	2	2	2	2	2	2	2	2	2	2
	③ 新規感染者数	5	4	1	0	0	0	4	3	1	0	0	1	1	4	1
	④ 感染経路不明者数	5	3	1	0	0	0	1	1	0	0	0	1	0	1	0
⑤ 重症者数	0	0	0	0	0	0	0	0	0	0	0	0	0	0	0	
⑥ 入院患者数	4	4	4	4	4	4	4	3	4	5	4	3	3	3	1	

## 検査事業実績

## 1 エssenシャルワーカー定期PCR検査実績(4/26～10/8)

		10/4～10/8	対前週比	累計
介護	受検者数	0 人	-1,032 人	193,590 人
	陽性者数	0 人	+0 人	118 人
	陽性率		-	0.06%
障害	受検者数	352 人	-878 人	59,814 人
	陽性者数	0 人	+0 人	41 人
	陽性率	0.00%	-	0.07%
保育	受検者数	2,557 人	-360 人	38,900 人
	陽性者数	0 人	+0 人	17 人
	陽性率	0.00%	-	0.04%

## 2 安価なPCR検査補助の実績(2/17～10/7)

	10/1～10/7	対前週比	累計
受検者数	4,030 人	-873 人	192,532 人
陽性者数	29 人	-21 人	4,824 人
陽性率	0.72%	-	2.51%

## 3 飲食店検査の実績(3/27～10/8)

	10/2～10/8	対前週比	累計
受検者数	174 人	-45 人	6,657 人
陽性者数	3 人	+3 人	280 人
陽性率	1.72%	-	4.21%

## 4 モニタリング検査の実績(3/29～10/3)

	9/27～10/3	対前週比	累計
受検者数	6,538 人	+3,061 人	65,327 人
陽性者数	2 人	+1 人	39 人
陽性率	0.03%	-	0.06%

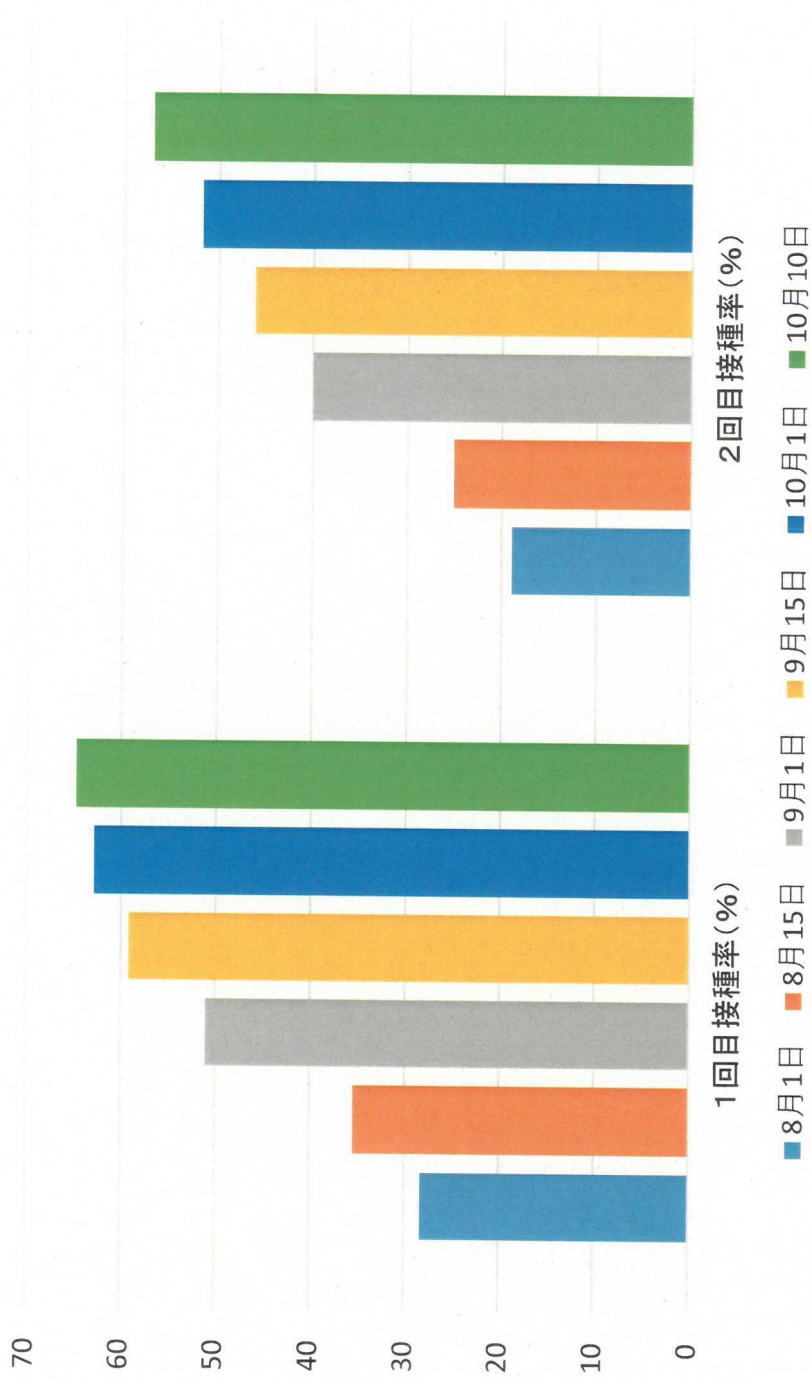
## 5 学校PCR検査の実績(5/31～10/8)

	10/1～10/8	対前週比	累計
学校数	25 校	-33 校	772 校
小学校	11 校	-9 校	245 校
中学校	2 校	-11 校	171 校
高等学校	2 校	-11 校	200 校
特別支援学校	0 校	+0 校	16 校
学童クラブ	2 校	-3 校	125 校
保育所・幼稚園	8 校	+1 校	15 校
受検者数	1,064 人	-728 人	24,173 人
陽性者数	5 人	-1 人	210 人
陽性率	0.47%	-	0.87%

- 1 目標（基本方針）
  - ・遅くとも10月末までに全人口の70%に当たる104万人以上への1回目の接種を  
目指す。
- 2 現在の状況と今後の推移予定
  - ・ **10月12日時点接種実績**

<b>1回目</b>	<b>967,206人 (64.1%)</b>
<b>2回目</b>	<b>861,687人 (58.0%)</b>
  - ・ 目標を達成するためには、少なくとも1日あたり3,500回以上の1回目接種を  
実施する必要があるが、少し厳しい状況。
- 3 県内各市町村の接種状況
  - ・ 離島では概ね接種が完了しているが、中部地区、南部地区に1回目接種率が50  
%台と低い市町が散見される。
  - ・ 12～39歳の若者世代の1回目接種率が約55%と低い状況である。
- 4 目標達成のための県対応策
  - ・ ワクチン接種の効果や副反応などの正しい知識及びSNS上に流れる情報の真偽  
を記載したリーフレットの作成
  - ・ 知事から市長会への協力依頼（予定）
  - ・ 接種率の低い市町村を対象とした首長等へのヒアリングの実施
  - ・ 県内の18～44歳（若者世代等）を対象に、ヤフー、インスタグラム等を活用し  
たワクチンに関する広告の配信
  - ・ **県ワクチン接種センターにおける若者世代へのさらなる接種の勧奨等**

# 新型コロナウイルスワクチン接種率（沖縄県）



	8月1日	8月15日	9月1日	9月15日	10月1日	10月10日
1回目接種率 (%)	28.3	35.4	51	59.1	62.8	64.7
2回目接種率 (%)	18.9	25	40	46.1	51.7	56.9

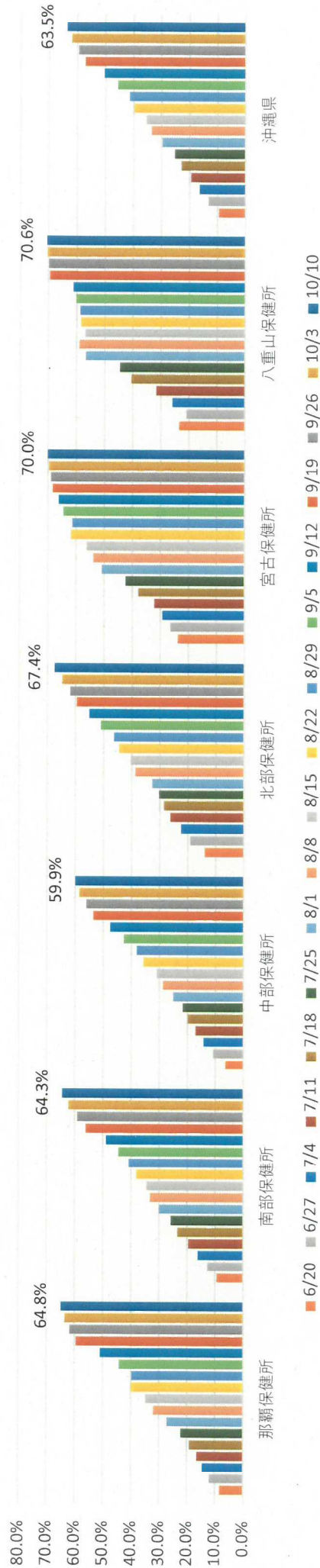


新型コロナウイルスワクチン接種推移資料（全年代VRS登録）※9/5にR3.1.1に人口を修正

全年代接種件数割合1回目	6/20	6/27	7/4	7/11	7/18	7/25	8/1	8/8	8/15	8/22	8/29	9/5	9/12	9/19	9/26	10/3	10/10
那覇保健所	8.3%	12.1%	14.5%	16.5%	19.1%	22.1%	27.2%	32.0%	34.8%	40.0%	39.7%	44.2%	50.9%	59.5%	61.7%	63.5%	64.8%
南部保健所	9.4%	12.7%	16.1%	19.5%	23.4%	25.8%	30.0%	33.3%	34.5%	38.1%	40.8%	44.5%	48.8%	56.1%	59.0%	62.1%	64.3%
中部保健所	6.4%	10.7%	14.1%	17.1%	19.8%	21.6%	25.0%	28.8%	30.9%	35.7%	38.0%	42.6%	47.4%	53.4%	56.0%	58.4%	59.9%
北部保健所	14.0%	19.1%	22.3%	26.2%	28.5%	30.1%	32.7%	38.7%	40.4%	44.4%	46.2%	50.9%	55.0%	59.5%	61.8%	64.7%	67.4%
宮古保健所	23.8%	26.5%	29.2%	32.1%	37.8%	42.3%	50.8%	53.8%	56.2%	61.8%	61.2%	64.4%	66.1%	68.3%	68.9%	69.6%	70.0%
八重山保健所	23.5%	20.9%	25.8%	31.5%	40.4%	44.5%	56.7%	59.0%	58.4%	58.4%	58.7%	60.1%	61.1%	69.5%	69.8%	70.3%	70.6%
沖縄県	9.5%	13.1%	16.3%	19.4%	22.8%	25.2%	29.6%	33.6%	35.4%	39.8%	41.4%	45.6%	50.3%	57.1%	59.5%	61.9%	63.5%

○8/22にVRS登録があった医療従事者をVSYSに登録し直した関係で減少している市町村がある

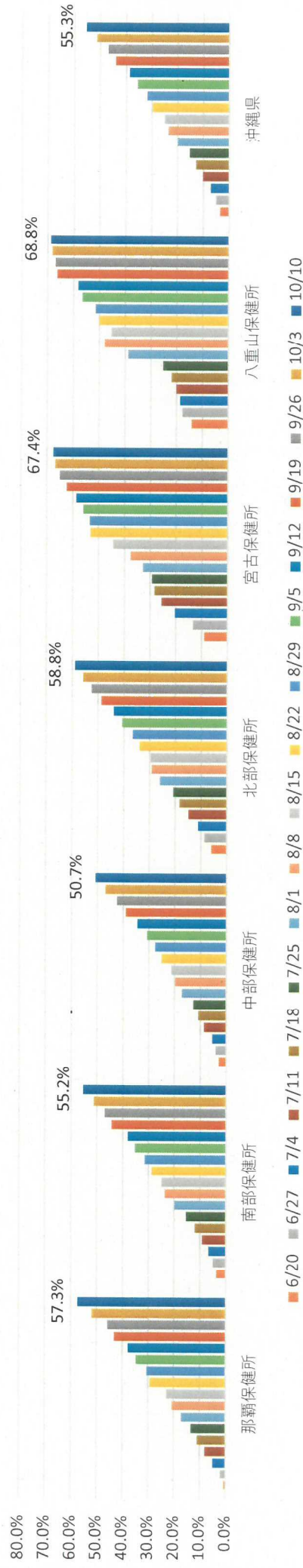
全年代接種件数割合1回目



新型コロナウイルスワクチン接種推移資料（全年代）

全年代接種件数割合2回目	6/20	6/27	7/4	7/11	7/18	7/25	8/1	8/8	8/15	8/22	8/29	9/5	9/12	9/19	9/26	10/3	10/10
那覇保健所	0.7%	2.0%	4.9%	8.0%	10.9%	13.3%	17.1%	20.8%	22.8%	29.3%	30.5%	34.7%	37.7%	43.2%	45.7%	51.8%	57.3%
南部保健所	3.7%	5.0%	6.6%	9.1%	12.0%	15.3%	19.9%	23.7%	24.8%	28.7%	31.4%	35.3%	37.9%	44.2%	46.8%	51.2%	55.2%
中部保健所	2.9%	4.1%	5.4%	8.5%	10.8%	12.7%	17.2%	19.9%	21.2%	25.1%	27.5%	30.6%	34.4%	38.9%	42.3%	46.8%	50.7%
北部保健所	6.0%	8.6%	11.0%	14.9%	18.3%	20.6%	26.0%	29.1%	29.6%	33.8%	36.6%	40.6%	43.8%	48.6%	52.4%	55.7%	58.8%
宮古保健所	9.0%	13.3%	20.4%	25.5%	28.2%	29.2%	32.8%	37.7%	44.3%	53.1%	53.4%	55.9%	58.6%	62.3%	64.9%	66.7%	67.4%
八重山保健所	14.2%	17.7%	18.5%	20.1%	21.9%	25.2%	38.7%	47.9%	45.3%	50.0%	51.4%	56.6%	58.1%	66.2%	66.9%	68.1%	68.8%
沖縄県	3.5%	5.0%	7.1%	10.1%	12.8%	15.2%	19.9%	23.5%	25.0%	29.6%	31.8%	35.5%	38.5%	44.0%	46.8%	51.3%	55.3%

全年代接種件数割合2回目





# 沖縄県年代別接種率

(2021.10.10)

	1回目接種率	2回目接種率
12～19歳	55.5%	36.2%
20～29歳	55.5%	40.9%
30～39歳	62.8%	50.5%
40～49歳	71.5%	60.8%
50～59歳	78.4%	70.1%
60～69歳	84.6%	80.5%
70～79歳	91.9%	89.7%
80～89歳	90.0%	87.8%
90～99歳	86.9%	84.1%
100歳以上	76.1%	73.1%

VRS (医療従事者含む) データより



# 全年代1回目接種率 (2021.10.10)

