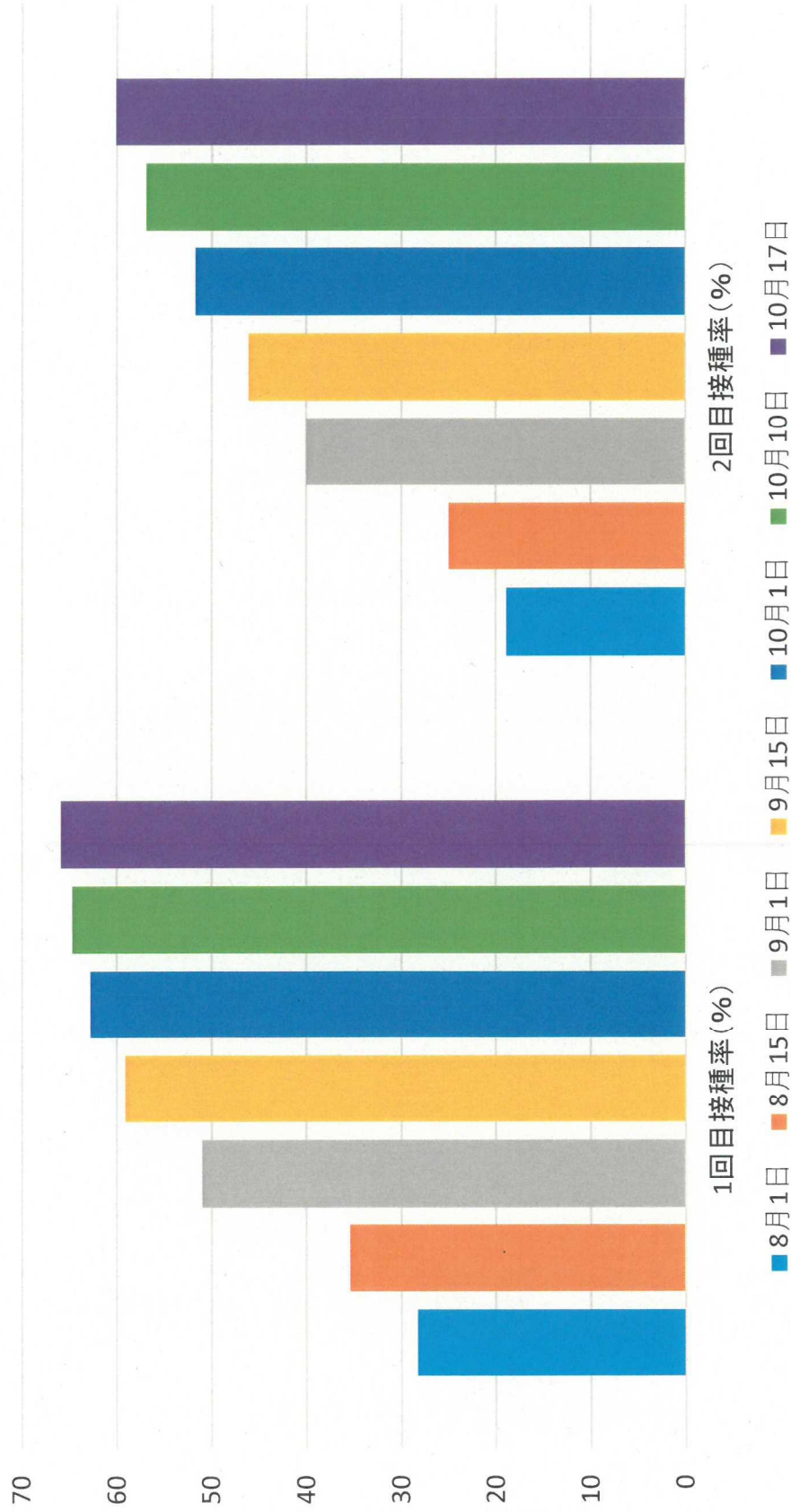


ワクチンの接種状況について

- 1 目標（基本方針）
 - ・遅くとも10月末までに全人口の70%に当たる104万人以上への1回目の接種を
目指す。
- 2 現在の状況と今後の推移予定
 - ・10月19日時点接種実績 1回目 984,496人 (66.3%)
2回目 905,698人 (61.0%)
 - ・目標を達成するためには、少なくとも1日あたり4,600回以上の1回目接種を
実施する必要があるが、少し厳しい状況。
- 3 県内各市町村の接種状況
 - ・離島では概ね接種が完了しているが、中部地区、南部地区に1回目接種率が59
～60%台前半と低い市町が散見される。
 - ・12～39歳の若者世代の1回目接種率が約58%と低い状況である。
- 4 目標達成のための県対応策
 - ・ワクチン接種の効果や副反応などの正しい知識及びSNS上に流れる情報の真偽
を記載したリーフレットの作成、**学校を通し中学・高校生へ配布**
 - ・記事から市長会への協力依頼（10月19日実施）
 - ・接種率の低い市町村を対象とした首長等へのヒアリングの実施（～10/22）
 - ・県内の18～44歳（若者世代等）を対象に、ヤフー、インスタグラム等を活用し
たワクチンに関わる広告の配信

新型コロナウイルスワクチン接種率（沖縄県）



	8月1日	8月15日	8月15日	9月1日	9月15日	10月1日	10月10日	10月17日
1回目接種率 (%)	28.3	35.4	51	59.1	62.8	64.7	65.9	65.9
2回目接種率 (%)	18.9	25	40	46.1	51.7	56.9	60.1	60.1

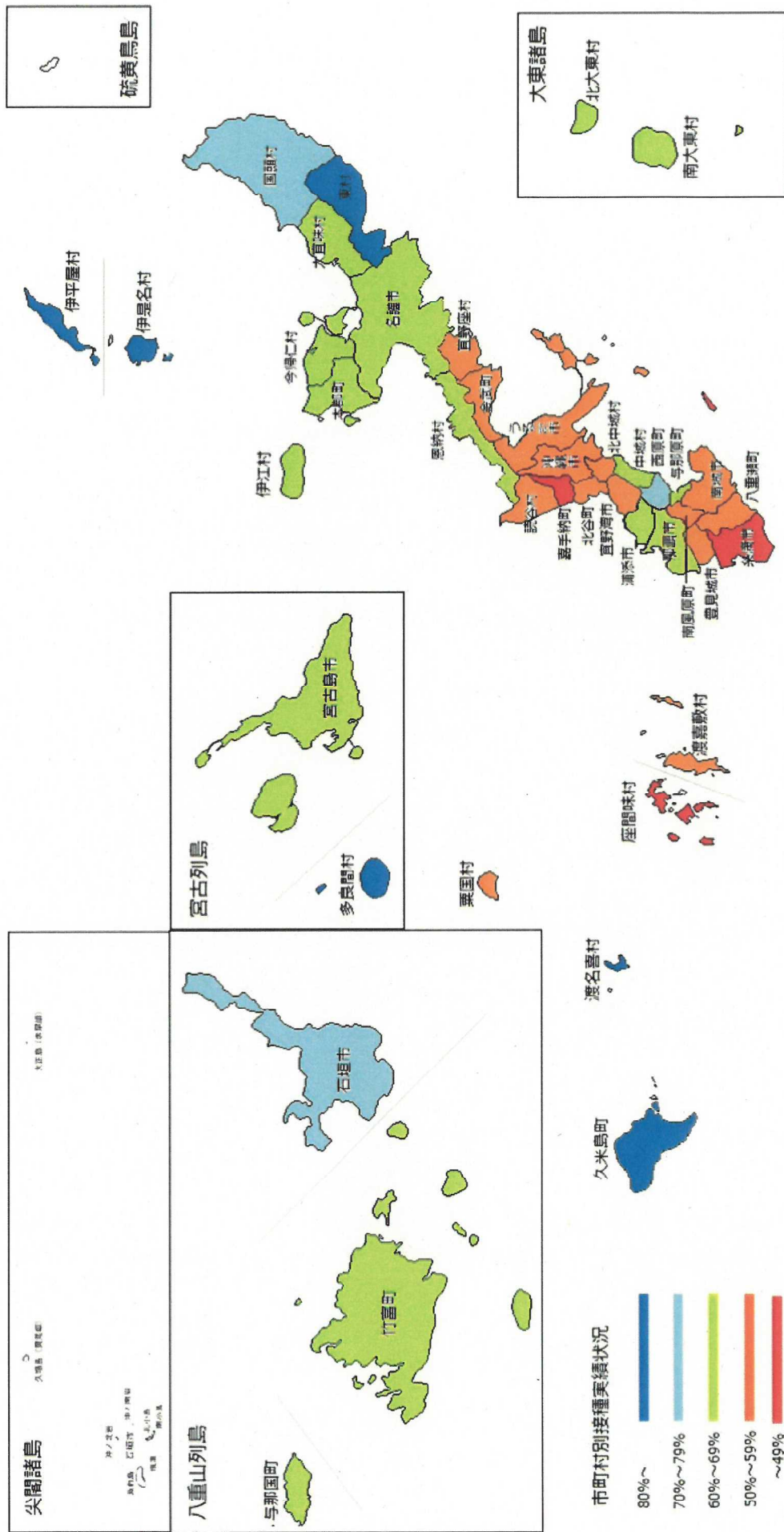
沖縄県年代別接種率

(2021.10.17)

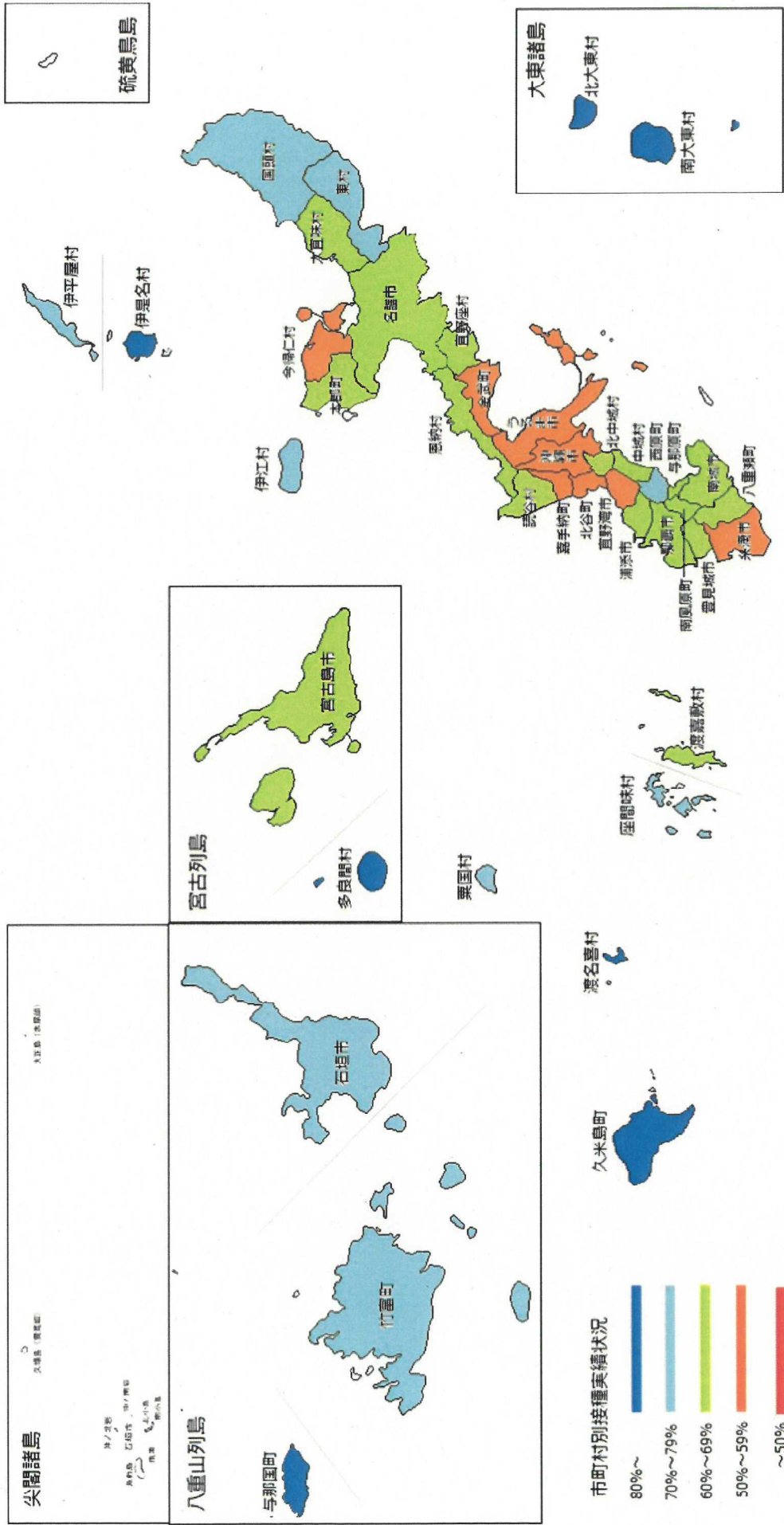
	1回目接種率	2回目接種率
12～19歳	58.3%	43.2%
20～29歳	57.9%	46.1%
30～39歳	64.6%	55.6%
40～49歳	73.0%	65.1%
50～59歳	79.7%	73.5%
60～69歳	85.2%	82.1%
70～79歳	92.5%	90.7%
80～89歳	90.6%	88.8%
90～99歳	88.0%	85.4%
100歳以上	78.0%	75.0%

VRS (医療従事者含む) データより

12~19歳1回目接種率 (2021.10.17)



20~39歳 1回目接種率 (2021.10.17)



市町村別接種率(年代別)

市区町村	1回目接種率					
	R3.10.17(日)時点	全年代	12~19歳	20~39歳	40~64歳	65歳以上
沖縄県		64.82%	58.28%	61.52%	77.61%	89.88%
全国		72.94%	62.46%	67.90%	81.65%	92.43%
那覇市		66.55%	60.71%	63.08%	78.28%	87.32%
宜野湾市		58.94%	55.84%	54.28%	71.23%	86.49%
石垣市		70.77%	70.78%	71.22%	83.49%	93.18%
浦添市		65.09%	60.27%	62.87%	78.54%	89.98%
名護市		66.20%	61.19%	62.64%	80.72%	91.27%
糸満市		61.61%	44.34%	59.09%	76.48%	90.27%
沖縄市		60.65%	53.69%	55.76%	72.74%	89.27%
豊見城市		64.52%	58.89%	63.73%	81.55%	92.07%
うるま市		61.13%	52.67%	54.33%	73.40%	89.79%
宮古島市		70.05%	63.16%	67.75%	81.10%	92.16%
南城市		67.53%	56.78%	65.51%	80.54%	92.64%
国頭村		76.42%	74.43%	70.15%	83.38%	93.93%
大宜味村		74.57%	66.50%	63.62%	80.26%	90.85%
東村		76.53%	80.36%	72.48%	77.21%	96.43%
今帰仁村		69.47%	63.14%	58.88%	76.97%	91.88%
本部町		69.83%	66.36%	60.85%	78.61%	91.36%
恩納村		67.61%	61.18%	65.22%	75.88%	91.40%
宜野座村		64.82%	59.29%	61.27%	79.70%	92.20%
金武町		63.98%	59.61%	56.79%	76.30%	89.40%
伊江村		77.23%	65.12%	79.34%	88.03%	93.01%
読谷村		63.48%	54.29%	61.16%	75.27%	88.65%
嘉手納町		61.33%	41.67%	57.38%	74.30%	88.12%
北谷町		60.07%	54.33%	55.25%	72.00%	88.70%
北中城村		63.62%	58.71%	60.96%	74.42%	89.54%
中城村		64.83%	62.27%	64.94%	78.92%	92.29%
西原町		71.10%	71.54%	70.15%	83.87%	93.85%
与那原町		65.62%	62.15%	65.90%	82.40%	89.75%
南風原町		64.28%	58.58%	65.35%	82.36%	92.88%
渡嘉敷村		68.94%	53.66%	69.87%	81.64%	95.65%
座間味村		72.35%	37.21%	76.09%	86.02%	93.18%
粟国村		75.44%	55.77%	73.63%	78.57%	92.97%
渡名喜村		81.87%	106.25%	95.56%	83.33%	84.71%
南大東村		77.61%	61.11%	84.35%	93.76%	93.29%
北大東村		76.29%	65.79%	84.03%	91.58%	96.69%
伊平屋村		80.17%	86.78%	79.79%	88.86%	99.72%
伊是名村		78.14%	85.87%	84.76%	86.29%	95.08%
久米島町		78.59%	80.03%	81.77%	88.15%	94.41%
八重瀬町		65.05%	53.42%	63.93%	81.61%	92.89%
多良間村		83.68%	81.98%	80.00%	96.99%	97.42%
竹富町		70.44%	63.04%	74.90%	80.71%	94.93%
与那国町		72.08%	61.54%	80.24%	82.74%	94.61%

市町村別接種率(年代別)

市区町村	2回目接種率					
	R3.10.17(日)時点	全年代	12~19歳	20~39歳	40~64歳	65歳以上
沖縄県		58.50%	43.15%	51.23%	71.02%	88.00%
全国		65.11%	40.37%	53.58%	73.37%	91.25%
那覇市		60.96%	48.23%	53.79%	72.54%	85.49%
宜野湾市		49.35%	37.07%	39.62%	59.68%	84.30%
石垣市		69.40%	67.69%	68.06%	81.93%	93.71%
浦添市		59.89%	50.94%	54.97%	72.57%	87.99%
名護市		57.10%	25.92%	48.86%	74.01%	89.37%
糸満市		52.10%	22.48%	44.46%	65.59%	87.45%
沖縄市		52.63%	40.12%	43.65%	62.96%	86.22%
豊見城市		56.63%	37.75%	50.15%	74.35%	90.33%
うるま市		55.62%	42.84%	45.85%	66.75%	87.67%
宮古島市		67.95%	59.18%	64.13%	79.07%	91.03%
南城市		61.69%	39.05%	54.92%	75.03%	91.49%
国頭村		72.21%	60.06%	61.35%	79.68%	92.34%
大宜味村		72.80%	59.00%	61.75%	78.76%	89.58%
東村		75.07%	79.46%	70.54%	75.44%	95.30%
今帰仁村		65.55%	49.67%	53.36%	72.89%	90.19%
本部町		63.63%	43.90%	49.17%	73.14%	89.59%
恩納村		64.65%	53.80%	60.77%	72.76%	90.58%
宜野座村		62.88%	55.13%	58.02%	77.83%	91.19%
金武町		61.23%	52.14%	52.26%	73.49%	88.35%
伊江村		76.15%	63.58%	76.65%	87.33%	92.09%
読谷村		57.34%	34.42%	53.52%	69.72%	85.67%
嘉手納町		55.21%	21.83%	44.57%	69.91%	87.32%
北谷町		56.11%	47.49%	48.46%	67.25%	88.10%
北中城村		52.67%	41.16%	43.50%	60.11%	86.17%
中城村		55.47%	42.53%	49.28%	69.47%	88.94%
西原町		64.10%	56.54%	56.98%	77.47%	92.30%
与那原町		61.20%	49.94%	58.50%	78.57%	88.17%
南風原町		56.76%	30.47%	52.90%	77.54%	91.42%
渡嘉敷村		67.41%	53.66%	67.31%	79.30%	95.03%
座間味村		71.46%	30.23%	75.00%	84.50%	94.55%
粟国村		73.39%	46.15%	71.43%	77.23%	92.19%
渡名喜村		79.82%	100.00%	95.56%	82.35%	82.17%
南大東村		76.23%	52.22%	82.61%	92.84%	93.29%
北大東村		75.94%	63.16%	84.03%	90.59%	96.69%
伊平屋村		77.42%	76.86%	71.81%	87.85%	99.44%
伊是名村		75.87%	75.00%	80.95%	84.16%	94.61%
久米島町		76.37%	76.23%	76.89%	86.14%	93.59%
八重瀬町		56.08%	20.37%	48.77%	74.60%	91.02%
多良間村		82.03%	76.58%	76.77%	96.72%	95.70%
竹富町		68.89%	58.70%	72.50%	79.51%	93.51%
与那国町		64.17%	23.93%	70.21%	76.06%	90.84%

沖縄県広域ワクチン接種センターの接種実績等について

R3.10.19 保健医療部

1 接種実績(6/15～10/18)

(1) 沖縄コンベンションセンター会場(6/15～10/11)

ア 接種回数	76,155 回
イ 接種実人数	40,731 人
ウ 2回接種終了者	35,424 人

(2) 県立武道館アリーナ会場(6/15～10/18)

ア 接種回数	71,223 回
イ 接種実人数	38,454 人
ウ 2回接種終了者	32,769 人

※武道館:モデルナとアストラゼネカを合算して集計

(3) 那覇クルーズターミナル会場(6/15～10/6)

ア 接種回数	24,045 回
イ 接種実人数	13,506 人
ウ 2回接種終了者	10,539 人

※ターミナル:ファイザーとモデルナを合算して集計

【合計】

ア 接種回数	171,423 回
イ 接種実人数	92,691 人
ウ 2回接種終了者	78,732 人

2 予約率

		(予約数)	(予約枠)
(1) 10月分	42%	28,009 名	67,120 名
ア コンベンションセンター	45%	12,499 名	28,020 名
イ 武道館	50%	14,992 名	30,100 名
ウ クルーズターミナル	6%	518 名	9,000 名

空港PCR検査プロジェクト・TACO・RICCA等の状況

1 空港PCR検査プロジェクトの実績数

令和3年10月11日(月)～令和3年10月17日(日)

	今回(10/11～10/17)		対先週比		累計
PCR検査受検者	1,547	人	+178	人	51,571
うち県内在住者(県内)	1,287	人	+156	人	38,563
うち県外在住者(県外)	260	人	+22	人	13,008
うち陽性者	0	人	0	人	311
【空港別PCR検査結果内訳】					
	受検者			陽性者	
・那覇空港	1,035	人	(県内832人、県外203人)	0	人
・宮古空港	203	人	(県内181人、県外22人)	0	人
・下地島空港	29	人	(県内26人、県外3人)	0	人
・新石垣空港	161	人	(県内130人、県外31人)	0	人
・久米島空港	119	人	(県内118人、県外1人)	0	人

2 那覇空港抗原検査

令和3年10月11日(月)～令和3年10月17日(日)

	今回(10/11～10/17)		対先週比		累計
抗原検査受検者	487	人	+62	人	10,365
うち県内在住者(県内)	306	人	+22	人	5,579
うち県外在住者(県外)	181	人	+40	人	4,786
うち陽性者	0	人	-1	人	47
【陽性者内訳】県内0名、県外0名 うち迅速PCR検査陽性者 0名(県内0名、県外0名)					

3 TACO(那覇空港)の週間実績数

令和3年10月11日(月)～令和3年10月17日(日)

サーモグラフィー通過者	146,618	人	出発 64,508 人 到着 82,110 人
	前週実績: 124,991人(10/4-10/10) (+21,627)		
発熱者数	0	人	
問診実施件数	0	件	
検査実施数	0	件	
電話対応件数	9	件	
うち健康相談・問診実施数	3	件	

4 RICCAの状況

	10/15時点		前回比10/8
登録者数	116,862	人	+638
登録施設等(QRコード発行件数)	21,050	件	+104

令和3年 10月21日

新型コロナウイルス感染症に係る影響及び対応状況
【対策本部(文化観光スポーツ部)】

項目	内容
1.新型コロナウイルス感染症について報告すべき事項	<p><入域観光客数の状況> R3年 8月 288,200人 (R2(2020)年同月比+42.1%、R1(2019)年比△71.8%)</p> <p><航空会社の減便率 主要方面下り 9/9 時点> R3年 8月 17.9%、9月 27.6%、10月 9.2%</p> <p><シルバーウィークの入域観光客数 9/18~9/27> R3年 76,213人 R2年 106,529人 (△30,316人、△28.5%)</p> <p>主要エアラインから輸送実績の聞き取りにより推計</p>
2.上記に対する現在の取り組み状況及び課題など	<p><水際対策></p> <ol style="list-style-type: none"> ① 内閣官房による沖縄路線搭乗者への PCR 等検査について、航空会社、旅行業・宿泊業団体、観光施設協会等に周知協力を依頼(7/13、7/26) ② NAPP 周知のための那覇空港内吊り看板広告(7/12~)、通路へのフラッグ掲出(7/16~) ③ 出発地での事前の検査に関するアンケート調査を実施(第1回目:7/15~20、第2回目:9/17~9/23) ④ 久米島空港 PCR 検査体制整備(7/16~) ⑤ 離島空港 PCR 検査について航空便を利用しない離島住民も対象に追加(7/16~) ⑥ 那覇空港における抗原検査の運用開始(7/22~、PCR 検査と抗原検査で1日最大 1,000 件の体制) ⑦ 沖縄県 HP や沖縄観光情報 WEB サイト「おきなわ物語」、SNS 等で、内閣官房による無料 PCR 検査を含めた出発地での検査受検の呼びかけ、県内空港における検査体制等について周知広報実施 ⑧ 那覇空港及び本土から直行便の就航する離島空港における旅行者専用相談センター沖縄(TACO)の運営(発熱者対応・旅ナカの健康相談対応) ⑨ 県外の県人会への帰省、出張等の自粛周知協力を依頼 ⑩ 旅行前の上陸地における PCR 等検査の受検状況をアンケ

	<p>ート調査し、結果を公表(8/20)、専門家会議及び経済対策関係団体会議へ概要報告。</p> <p>国の搭乗前モニタリング検査の効果捕捉と時系列の変化による分析を試みるため、9月下旬に再度アンケート調査(第2回)を実施(10月15日結果公表)</p> <p>① 旅行前検査の徹底・強化について国に要請(直接 8/30、全国知事会を通じては随時) →搭乗前モニタリング検査について、沖縄路線のみ 10月31日まで延長。</p> <p><観光関連事業者等支援></p> <p>① 緊急事態措置等の影響を受けた観光関連事業者をはじめとする幅広い業種の県内事業者に対し、支援金を給付する「観光関連事業者等応援プロジェクト」の申請受付を7月30日から開始</p> <p>② 宿泊事業者において実施する感染拡大防止策の強化、事業継続に向けた前向き投資に対し、事業規模に応じて最大500万円を支援する「おきなわ宿泊事業者感染防止対策等支援事業」の申請受付を9月13日から開始</p> <p><その他></p> <p>県庁舎壁面へのプロジェクションマッピングによる感染防止対策注意喚起(8/11~9/30)</p>
<p>3.当面の対応方針 (実施計画)</p>	<p><水際対策></p> <p>① 関係団体・事業者の周知状況を確認し、引き続き周知・徹底を求めるとともに、沖縄観光コンベンションビューローと連携し観光情報WEBサイトやSNS等で検査受検について情報発信していく。</p> <p>② アンケート調査の結果を集計・分析し、要請等国への働きかけや効果的な周知広報に繋げる。</p> <p><観光関連事業者等支援></p> <p>① 観光関連事業者等応援プロジェクトの実施にあたり、関係機関及び関係団体への個別訪問や、通知を行い、周知協力を依頼している。加えて、テレビ、新聞、ラジオ等各種広報媒体を活用して、周知を図る。</p> <p>② おきなわ宿泊事業者感染防止対策等支援事業の実施にあたり、事務局(OCVB)を通じて、対象となる宿泊事業者や観光協会など関係団体へ通知するとともに、説明会を開催</p>

	し周知を図る。
4.その他本部会議報告事項	

※その他各部で別途整理した情報があれば、必要に応じ追加添付等してください。

令和3年10月 21 日

新型コロナウイルス感染症に係る影響及び対応状況
【対策本部(病院事業局)】

項目	内容
1.新型コロナウイルス感染症について報告すべき事項	○新型コロナウイルスに係る県立病院の状況 ○各県立病院の入院者数、病床確保及び病床稼働率 ○各県立病院におけるクラスターの発生状況 ※上記の報告事項は、定例の対策本部会議で、別様式の資料で最新の状況報告を行う。
2.上記に対する現在の取り組み状況及び課題など	※上記の報告の中で、現在の取組状況、課題及び各病院長のコメントの報告を行う。
3.当面の対応方針(実施計画)	○各医療フェーズに応じた病床確保を行う。 ○クラスター発生時には、速やかに庁内で情報共有し公表を行うとともに、その後も終息までの間は、感染状況及び診療体制について、県立病院ホームページに掲載する。 ○感染予防、感染拡大防止の指導・助言等のため社会福祉施設等へ県立病院職員の派遣を行う。 ○ワクチンの住民接種について、県立病院も可能な範囲で協力することとし、医師会と各県立病院で調整し、住民接種の加速化を進める。 ○各県立病院(病院事業局)は第5波の総括、課題を抽出し第6波に備えた対策を検討する。
4.その他本部会議報告事項	なし

※その他各部で別途整理した情報があれば、必要に応じ追加添付等してください。

令和3年10月21日

新型コロナウイルス感染症に係る影響及び対応状況
【対策本部(教育部)】

項目	内容
1.新型コロナウイルス感染症について報告すべき事項	
2.上記に対する現在の取り組み状況及び課題など	
3.当面の対応方針(実施計画)	
4.その他本部会議報告事項	○各関係機関に対し、以下の通知を発出 ・「県立学校における地域の感染レベルに応じた感染症対策等について(令和3年10月15日時点)」(令和3年10月15日付け教保第1205号)

※その他各部で別途整理した情報があれば、必要に応じ追加添付等してください。