

宿泊療養施設:入居状況等の報告

1. 運営状況

	那 覇		北 部	宮 古		八重山	合 計
	リブックス 那覇	東横イン 旭橋駅前	ホテル・スイート 名護	ピ・スイー 宮古島 NEXUS	ピ・スイート 宮古島	アパホテル 石垣	
開設日 (再開日)	7月30日	8月4日	10月20日	8月12日	1月28日	8月4日	
確保部屋数	60部屋	200部屋	30部屋	0部屋	73部屋	50部屋	413部屋
入居部屋数	24部屋	94部屋	16部屋	0部屋	24部屋	25部屋	183部屋
残部屋数	36部屋	106部屋	14部屋	0部屋	49部屋	25部屋	230部屋
総入所者数	438人	3449人	265人	101人	238人	210人	4701人
総退所者数	406人	3351人	247人	101人	214人	183人	4502人
入居人数	32人	98人	18人	0人	24人	27人	199人
陽性者数	32人	96人	18人	0人	24人	27人	197人

2. 男女別人数・比率

男女比	男性人数	女性人数	計
人数	106人	93人	199人
比率	53.3%	46.7%	100.0%

3. 年代別人数・比率

年代別	男性人数	女性人数	計	年代別割合
10歳未満	6人	1人	7人	3.5%
10代	8人	13人	21人	10.6%
20代	32人	35人	67人	33.7%
30代	22人	9人	31人	15.6%
40代	21人	16人	37人	18.6%
50代	13人	10人	23人	11.6%
60代	4人	5人	9人	4.5%
70代	人	4人	4人	2.0%
80代	人	人	人	0.0%
年齢確認中	人	人	人	0.0%
小計	106人	93人	199人	100.0%

沖縄県内の人口変動状況について

外出自粛の効果を定量的に分析するため、KDDIの位置情報ビッグデータ分析ツール「KDDI Location Analyzer」を利用し、検証を行った。

調査箇所は、本島・宮古・八重山の3地域で繁華街・商業地域・空港エリアとし、合計18地点(のべ20地点)を設定した。

1. 調査箇所・時間

令和2年3月20日(金・祝)又は21日(土)を基準日と設定し、(1)繁華街エリアに関しては土曜日の22時時点、(2)商業エリアに関しては日曜祝祭日の15時時点、(3)空港に関しては日曜祝祭日1日単位で検証を行った。

(1) 繁華街エリア：22時時点(10地点)

- ①名護市：みどり街周辺、②沖縄市：中の町・ゲート通り周辺、③那覇市：松山周辺
④那覇市：久茂地周辺、⑤那覇市：てんぷす那覇周辺(桜坂・平和通り等)、
⑥那覇市：栄町周辺、⑦浦添市：屋富祖周辺、⑧宜野湾市：普天間周辺
⑨宮古島市：西里通り・下里通り周辺、⑩石垣市：美崎町周辺

(2) 商業エリア：15時時点(7地点)

- ①北谷町：美浜周辺、②北中城村：イオンモール沖縄ライカム、
③浦添市：サンエー浦添西海岸パルコシティ、
④豊見城市：豊崎ショッピングモールあしびな、⑤那覇市：サンエー那覇メインプレイス
⑥那覇市：久茂地周辺、⑦那覇市：てんぷす那覇周辺(桜坂・平和通り等)

(3) 空港エリア：1日単位(3地点)

- ①那覇空港、②宮古空港、③石垣空港

2. 分析結果(令和2年3月20日(金・祝)又は21日(土)を基準日と設定)

(1) 繁華街エリア：22時時点(10地点平均)

	3/21 (土)	4/4 (土)	5/2 (土)	7/25 (土)	8/8 (土)	2/13 (土)	3/27 (土)	4/3 (土)	4/10 (土)	4/17 (土)	4/24 (土)	5/1 (土)	5/8 (土)	5/15 (土)
基準日	▲44.7	▲64.9	▲7.8	▲45.8	▲53.1	▲32.6	▲40.1	▲41.1	▲54.8	▲55.5	▲50.3	▲53.7	▲55.3	

(2) 商業エリア：15時時点(7地点平均)

	3/20 (金祝)	4/5 (日)	5/2-5/6 土-水	7/23-26 木-日	9/6 (日)	2/14 (日)	3/28 (日)	4/4 (日)	4/11 (日)	4/18 (日)	4/25 (日)	5/2 (日)	5/9 (日)	5/16 (日)
基準日	▲32.4	▲62.0	▲10.9	▲39.0	▲18.0	▲22.7	▲17.5	▲28.8	▲26.4	▲23.7	▲18.9	▲22.0	▲26.8	

(3) 空港エリア：1日単位(3地点平均)

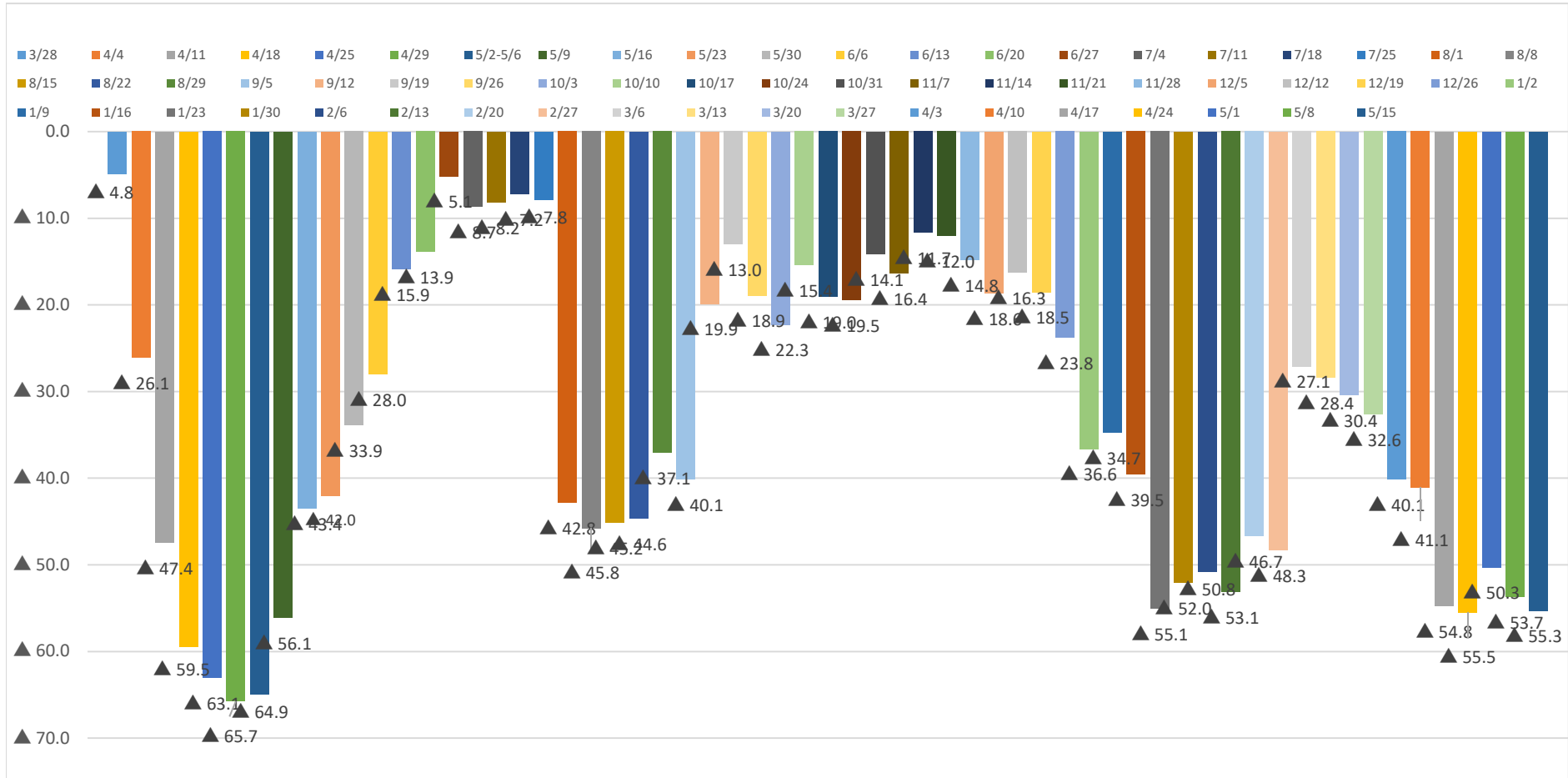
	3/21 (金祝)	4/5 (日)	5/2-5/6 土-水	7/23-25 木-日	9/6 (日)	2/14 (日)	3/28 (日)	4/4 (日)	4/11 (日)	4/18 (日)	4/24 (日)	5/2 (日)	5/9 (日)	5/16 (日)
基準日	▲28.2	▲81.3	▲0.3	▲80.5	▲57.5	▲5.0	▲16.0	▲39.6	▲40.9	▲46.8	▲44.5	▲43.1	▲57.8	

3. 留意事項

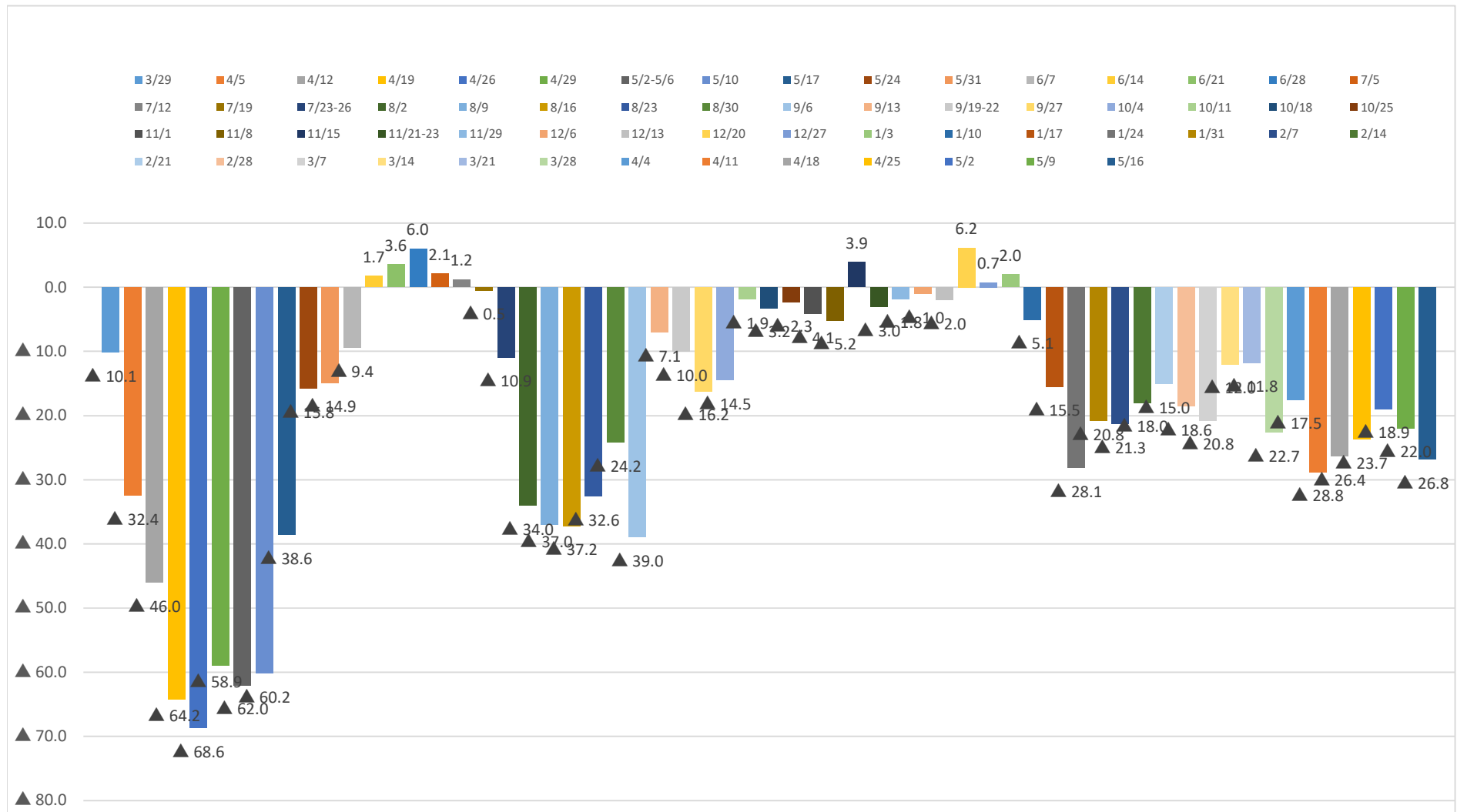
- ① 提供企業：KDDI(KDDI Location Analyzer)のサービスに基づく資料
au スマートフォンユーザーのうち個別同意を受けたユーザーを
対象に、個人を特定できない処理を行って集計
- ② 最新数値：4 日前の数値
- ③ 集計方法：全人口推計値
位置情報の利用に許諾して頂いたユーザー数の他、全人口に対す
るユーザーの割合から、拡大推計した人口数での集計
- ④ 分析方法：滞在人口分析
- ⑤ 滞在時間：15 分以上（15 分・30 分・60 分で設定可能）
- ⑥ 時間設定：エリアで時間等設定（1 時間及び 1 日単位で設定可能）
 - 繁華街エリア：22 時時点
 - 商業エリア：15 時時点
 - 空港エリア：1 日単位
- ⑦ 滞在区分：**全体の数値**（居住者・勤務者・来街者で区分可能）
- ⑧ 調査地点：18 地点（のべ 20 地点）
繁華街：10 地点、商業：7 地点、空港：3 地点
- ⑨ 地域設定：調査地点の中央点を設定し、中央点から半径 100m～500m の範囲
で集計を行っている（最大半径 2 km まで設定可能）

沖縄県内の人口変動状況について

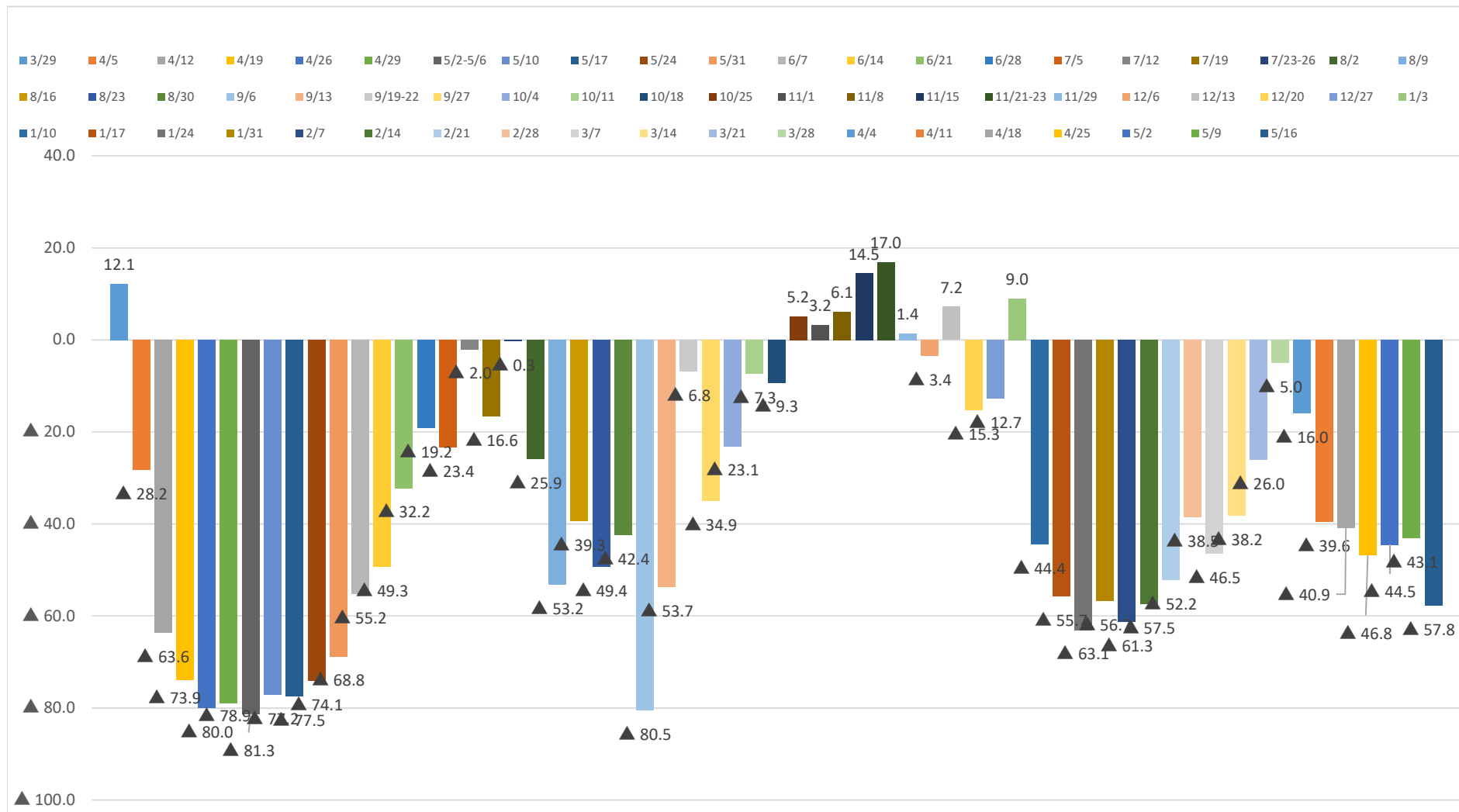
【 1 繁華街エリア合計：3月21日(土)と比較して各土曜日22時時点】



【Ⅱ 商業エリア合計：3月20日(金祝)と比較して各日曜日15時時点】



【Ⅲ 空港エリア合計：3月20日(金祝)と比較して各日曜日1日単位】



宮古・八重山地域の感染状況

令和3年5月23日時点

令和2年10月16日(金)から宮古及び八重山地域を医療フェーズ5へ引き上げ
 令和2年11月17日(火)から宮古及び八重山地域を医療フェーズ4へ引き下げ
 令和2年12月9日(水)から宮古を医療フェーズ5へ引き上げ
 令和3年1月14日(木)から県内全域で医療フェーズ5へ引き上げ
 令和3年2月27日(土)から宮古・八重山地域を医療フェーズ3Bに引き下げ
 令和3年4月3日(土)から宮古・八重山地域を医療フェーズ4に引き上げ
 令和3年4月20日(火)から宮古・八重山地域を医療フェーズ5に引き上げ

【宮古】

総括情報部

判断指標		5/9	5/10	5/11	5/12	5/13	5/14	5/15	5/16	5/17	5/18	5/19	5/20	5/21	5/22	5/23
圏内の医療体制	① 療養者数（入院中・宿泊療養中・自宅療養中・入院等調整中）	39	34	33	29	27	29	32	28	29	21	28	30	29	37	54
	② 現時点：病床占有率（入院中/病床数）	31.6%	29.1%	29.1%	22.6%	25.5%	26.0%	30.0%	28.0%	25.0%	20.8%	21.7%	20.8%	25.0%	27.5%	36.5%
圏内の感染状況	④ 新規感染者数（直近1週間合計）	27	20	24	21	19	19	21	19	22	19	18	24	26	32	49
	⑤ 感染経路不明な症例の割合（直近1週間平均）	63.0%	55.0%	58.3%	66.7%	68.4%	73.7%	76.2%	73.7%	72.7%	73.7%	77.8%	83.3%	73.1%	56.3%	57.1%
判断指標関係	① 病床数															
	○医療機関病床数	57	55	55	53	51	50	50	50	48	48	46	48	48	51	52
	○宿泊施設病床数	73	73	73	73	73	73	73	73	73	73	73	73	73	73	73
	② 重症用病床数	4	4	4	4	4	4	4	4	4	4	4	4	4	4	4
	③ 新規感染者数	2	2	4	3	1	5	4	0	5	1	2	7	7	10	17
	④ 感染経路不明者数	2	0	3	2	1	4	4	0	2	1	2	7	3	3	10
	⑤ 重症者数	0	0	0	0	0	0	0	0	0	0	0	0	0	0	0
⑥ 入院患者数	18	16	16	12	13	13	15	14	12	10	10	10	10	12	19	

【八重山】

判断指標		5/9	5/10	5/11	5/12	5/13	5/14	5/15	5/16	5/17	5/18	5/19	5/20	5/21	5/22	5/23
圏内の医療体制	① 療養者数（入院中・宿泊療養中・自宅療養中・入院等調整中）	26	32	40	48	54	70	81	89	89	83	99	103	110	115	119
	② 現時点：病床占有率（入院中/病床数）	22.7%	25.0%	29.5%	30.4%	37.5%	52.2%	62.5%	70.2%	76.1%	75.0%	70.2%	75.0%	78.3%	67.3%	64.3%
圏内の感染状況	④ 新規感染者数（直近1週間合計）	20	24	31	40	43	54	62	64	69	68	71	83	84	81	79
	⑤ 感染経路不明な症例の割合（直近1週間平均）	85.0%	83.3%	87.1%	85.0%	90.7%	94.4%	93.5%	93.8%	92.8%	92.6%	93.0%	90.4%	88.1%	88.9%	88.6%
判断指標関係	① 病床数															
	○医療機関病床数	44	44	44	46	48	46	48	47	46	48	47	48	46	55	56
	○宿泊施設病床数	50	50	50	50	50	50	50	50	50	50	50	50	50	50	50
	② 重症用病床数	2	2	2	2	2	4	4	4	4	4	4	4	4	4	4
	③ 新規感染者数	6	4	8	10	6	17	11	8	9	7	13	18	18	8	6
	④ 感染経路不明者数	6	3	8	8	6	17	10	8	7	7	11	15	16	8	6
	⑤ 重症者数	0	0	0	0	0	0	0	0	0	0	0	0	0	0	0
⑥ 入院患者数	10	11	13	14	18	24	30	33	35	36	33	36	36	37	36	

実施機関				2020	2021															
				7月8日	1月1日	2月8日	2月15日	2月22日	3月1日	3月8日	3月15日	3月22日	3月29日	4月5日	4月12日	4月19日	4月26日	5月3日	5月10日	5月17日
				12月末	2月7日	2月14日	2月21日	2月28日	3月7日	3月14日	3月21日	3月28日	4月4日	第1週	第2週	第3週	第4週	第1週	第2週	第3週
県衛生環境研究所	検査数		868	0	0	54	1	0	10	1	73	43	94	83	84	98	113	60	98	56
	陽性数	N501Y	269	0	0	0	0	0	2	0	1	0	5	20	19	39	64	35	39	45

その他

民間検査センターA	検査数		489		9	7	10	8	12	5			8	44	38	63	58	79	60	88
	陽性数	N501Y	226		0	0	0	0	0	0			2	8	7	23	32	47	47	60
民間検査センターB	検査数		101					1					12	24	22	5	8	7	22	
	陽性数	N501Y	49					0					4	12	8	3	5	2	15	

合計	検査数		1458		9	61	11	9	22	6	73	43	102	139	146	183	176	147	165	166
	陽性数	N501Y	544	0	0	0	0	0	2	0	1	0	7	32	38	70	99	87	88	120

新規陽性患者数	5221	2479	147	93	111	128	175	254	492	649	574	795	646	490	470	775	628
---------	------	------	-----	----	-----	-----	-----	-----	-----	-----	-----	-----	-----	-----	-----	-----	-----

新規患者に対する変異株検査の割合	0.00%	0.36%	41.50%	11.83%	8.11%	17.19%	3.43%	28.74%	8.74%	15.72%	24.22%	18.36%	28.33%	35.92%	31.28%	21.29%	19.11%
総検査数に対するN501Y陽性件数の割合		0.00%	0.00%	0.00%	0.00%	9.09%	0.00%	1.37%	0.00%	6.86%	23.02%	26.03%	38.25%	56.25%	59.18%	53.33%	72.29%

沖縄県から提供のあった株について、由来を知るためにゲノム解析を実施。

国立感染症研究所	検査数		1226	951					88					0	98			89		
	検査結果	N501Y	0																	
		E484K	195	6					21					0	79				89	
		L452R	1	0					1					0	0				0	

新型コロナウイルスワクチン対策チーム進捗状況報告

I. 医療従事者向け進捗状況

1. 医療従事者向け接種者数の把握
→各市町村からとりまとめ、2月17日に国（厚生労働省）へ報告済み。
沖縄県全体：57,246名
2. 新型コロナワクチン（第1弾）の国からの発送が決定
→沖縄県には14箱（2,730バイアル、13,650人分）が割り当てられた。
※ 3月5日から接種開始。
3. 5月17日の週までに計=59,280人分（対象者数の104%）
5月中には1回目の接種が終了する見込み。
5. 令和3年5月23日 8:30時点の沖縄県内の接種者数…77,908回
1回目・・・45,754人（79.9%）
2回目・・・32,154人（56.2%）

II. 住民向け進捗状況

1. 各市町村の住民接種体制の構築
→個別接種か集団接種か等含め、各市町村は、地区医師会と連携し検討中。
県では、今後、連携会議等で進捗状況を確認し、必要に応じ、支援を行っていく。
医療従事者の確保が課題となる。琉大病院・県立病院等に協力を依頼中。
(ディープフリーザー配置済)
2. 高齢者向けのワクチンについて
→4月5日の週に配送される2箱については、地域性・接種計画の進捗等、総合的に判断し、宮古島市及びうるま市へ配分することを決定。
4月12日、19日の週に沖縄県にそれぞれ10箱納入。
4月26日の週に沖縄県に79箱（77,025回分）納入。
5月10日の週と5月17日の週に計133箱（155,610回分）。
5月24日の週と5月31日の週に計163箱（190,710回分）
6月7日の週と6月14日の週に計123箱（143,910回分）
6月21日の週と6月28日の週に計120箱（140,400回分） 納入予定
計729,105回分（364,552.5人分）沖縄県高齢者人口332,310人の**110%**
分のワクチンが6月中に納入予定。

実施状況

- 4月12日に宮古島市のグループホームで接種開始。
4月15日及び18日にうるま市津堅島で高齢者及び高齢者以外に接種開始。
4月18日に伊江村で75歳以上を対象に接種開始。

5月21日現在、36市町村で接種開始

5月23日現在 1回目名 20,299 (6.3%) 2回目 1949名 (0.6%)

高齢者施設従事者 計 2,895回その他 873回

今後の見込み

7月中に終了見込み 35市町村

8月～9月終了見込み 6市町村

3. コールセンターの設置について

→3月15日からワクチン接種にかかる副反応等の専門相談ができるコールセンターを稼働。連絡先と対応時間は次のとおり。

電話：098-894-4856

時間：9:00～17:00（土日祝祭日含む）

4. アナフィラキシー（副反応）発生時の教材の作成

→接種時に起こる可能性のあるアナフィラキシーへの対応方法等について、琉球大学と作成済み。医師会、病院等に提供済み。

6. 小規模離島接種体制

ほぼすべての離島で、高齢者接種の日程を設定済み。

伊江村、伊是名村、伊平屋村、うるま市津堅島、南城市久高島、久米島町、座間味村、渡名喜村、栗国村、渡嘉敷村、北大東村、多良間村、竹富町竹富島・西表島、与那国町で開始

今後の予定

5月29日南大東村、6月2日黒島、18日小浜島、26日波照間島

医療従事者の確保についてもほぼ調整済み

小規模離島では、自治体の希望に応じ、高齢者以外の接種も行う予定

7. 広域接種センター

接種場所及び期間：中南部で2箇所、6月中旬～9月初旬

運営方法：センターは県が設置し、運営を民間企業に委託。

運営開始予定：6月中旬からの接種予定。

医師・看護師の確保：県医師会との協力体制のもと、安定的に医師および看護師を確保する。

Ⅲ. 課題

1. 医療従事者の確保

医療従事者向け接種：具体的な接種につき、地区医師会で調整中。

一般住民向け接種：地域のクリニックの参画が必要なことから、さらなる調整が必要。

離島接種：台風時の対応

飛行機減便で医療従事者の応援に影響する可能性あり

検査事業実績

1 安価なPCR検査補助の実績(5/14～5/20)

	5/14～5/20	対前週比	累計
受検者数	5,248 人	+817 人	40,104 人
陽性者数	182 人	+82 人	574 人
陽性率	3.47%	-	1.43%

2 飲食店検査の実績(3/27～5/21)

	松山地区 3/27～4/11分	10市5町 4/12～5/21分	合計
受検者数	632 人	1,290 人	1,922 人
陽性者数	3 人	36 人	39 人
陽性率	0.47%	2.79%	2.03%

3 モニタリングの実績(3/29～5/16)

	5/10～5/16	対前週比	累計
受検者数	762 人	+335 人	3,478 人
陽性者数	1 人	+1 人	6 人
陽性率	0.13%	-	0.17%

市町村	対象		5/17-5/21			累計		
	事業所数	対象者数	受検者数	陽性者数	陽性率	受検者数	陽性者数	陽性率
計	1,944	24,764	5,081	1	0.020%	13,630	4	0.029%
那覇市	350	4,522						
宜野湾市	124	1,186						
石垣市	68	775						
浦添市	99	1,528	495			1,906		
名護市	95	1,162				2,165	2	0.09%
糸満市	73	789						
沖縄市	220	2,787	1,383	1	0	4,874	2	0.04%
豊見城市	90	1,337	1,175			1,175		
うるま市	139	1,725	1,529			3,011		
宮古島市	128	1,391						
南城市	69	1,080	499			499		
北部保健所管内	94	1,123						
中部保健所管内	207	2,817						
南部保健所管内	181	2,445						
宮古保健所管内								
八重山保健所管内	7	97						

<推移>	4/26-4/30	2,239	2	0.089%
	5/1/5/7	2,944		
	5/8-5/14	3,366	1	0.030%
	5/15-5/21	5,081	1	0.020%

新型インフルエンザ等対策特別措置法第31条の6第3項の規定に基づく命令対象施設一覧

新型インフルエンザ等対策本部特別措置法第31条の6第1項に基づき、営業時間短縮の協力要請を行っている沖縄県のまん延防止等重点措置区域内の飲食店について、要請への対応状況及び感染防止対策の確認を行うとともに、要請に応じていないことを確認した施設に対し、同法第31条の6第3項に基づく命令を行いました。

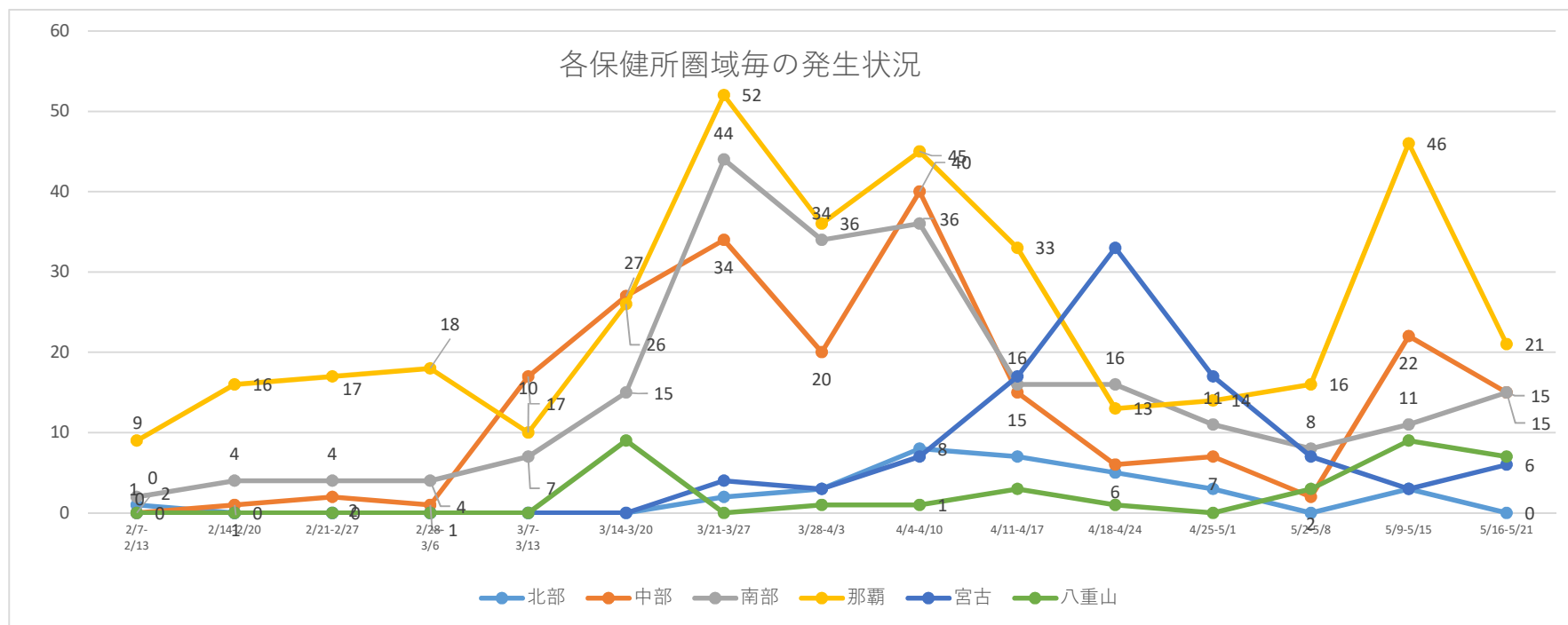
令和3年5月22日現在

	施設名称	施設所在地	命令の内容	命令の理由
1	Bar LAUGHs	那覇市久茂地3-11-10	午後8時までの営業時間変更命令	午後8時以降の営業が確認されたため
2	ダーツギャル シェルガーデン	那覇市久茂地3-12-4	午後8時までの営業時間変更命令	午後8時以降の営業が確認されたため
3	海鮮トロ箱と島やさい天串 んもんちゅが	那覇市牧志1-2-8	午後8時までの営業時間変更命令	午後8時以降の営業が確認されたため
4	居酒屋 ひょうきん	那覇市泉崎1-17-17	午後8時までの営業時間変更命令	午後8時以降の営業が確認されたため
5	あしどり泉崎	那覇市泉崎1-16-1	午後8時までの営業時間変更命令	午後8時以降の営業が確認されたため
6	沖縄SOUL FOOD じゃむ	那覇市牧志2-2-30	午後8時までの営業時間変更命令	午後8時以降の営業が確認されたため
7	ロッキーカナイ	那覇市牧志2-2-30	午後8時までの営業時間変更命令	午後8時以降の営業が確認されたため
8	琉球横丁 アガリコ餃子楼	那覇市牧志2-2-30	午後8時までの営業時間変更命令	午後8時以降の営業が確認されたため
9	牛タンいろ葉 国際通りのれん街	那覇市牧志2-2-30	午後8時までの営業時間変更命令	午後8時以降の営業が確認されたため
10	でんすけ商店 国際通りのれん街	那覇市牧志2-2-30	午後8時までの営業時間変更命令	午後8時以降の営業が確認されたため
11	おでん 小谷	那覇市牧志2-2-30	午後8時までの営業時間変更命令	午後8時以降の営業が確認されたため
12	琉球酒場 まーさんの家	那覇市松尾1-3-1	午後8時までの営業時間変更命令	午後8時以降の営業が確認されたため
13	ダイニング&バー アフロネスト	那覇市久茂地3-9-11	午後8時までの営業時間変更命令	午後8時以降の営業が確認されたため
14	バーシェルガーデン クィーン	那覇市牧志1-9-1	午後8時までの営業時間変更命令	午後8時以降の営業が確認されたため

※ 19件の店舗を対象に5月18日付け弁明通知書を作成、手交のために訪問したが、うち4件はその時点で要請に応じており、うち1件は5月21日時点で要請に応じた。
5月21日時点で引き続き時短要請に応じていないことを確認した14件について、5月22日付けで命令を発出した。

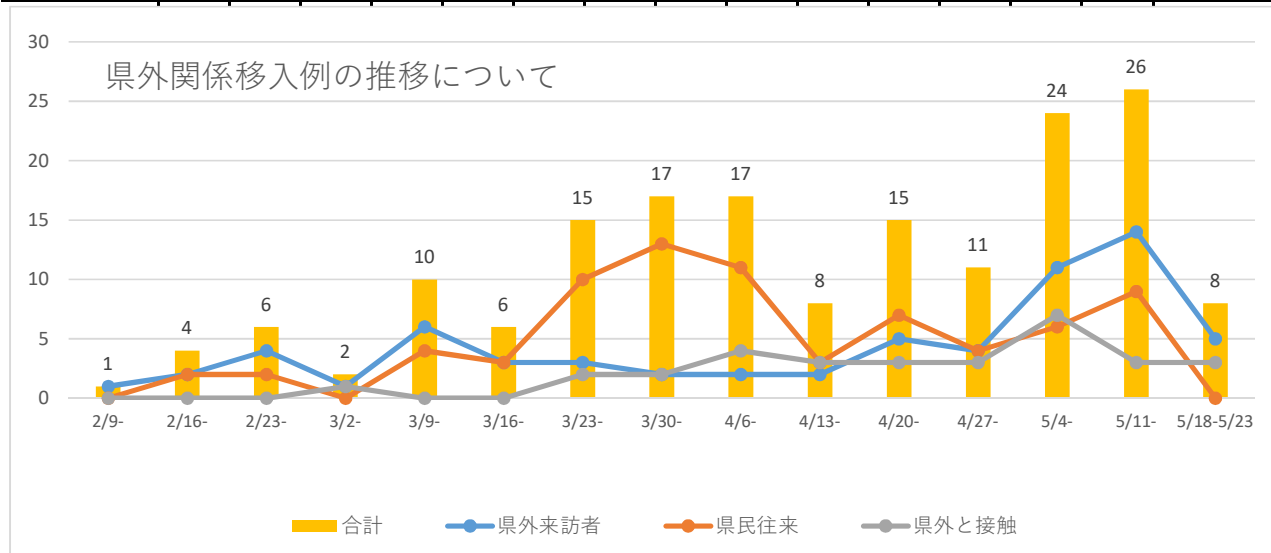
各保健所管内の圏域毎の状況（飲食関係）

	2/7-2/13	2/14-2/20	2/21-2/27	2/28-3/6	3/7-3/13	3/14-3/20	3/21-3/27	3/28-4/3	4/4-4/10	4/11-4/17	4/18-4/24	4/25-5/1	5/2-5/8	5/9-5/15	5/16-5/21
北部	1	0	0	0	0	0	2	3	8	7	5	3	0	3	0
中部	0	1	2	1	17	27	34	20	40	15	6	7	2	22	15
南部	2	4	4	4	7	15	44	34	36	16	16	11	8	11	15
那覇	9	16	17	18	10	26	52	36	45	33	13	14	16	46	21
宮古	0	0	0	0	0	0	4	3	7	17	33	17	7	3	6
八重山	0	0	0	0	0	9	0	1	1	3	1	0	3	9	7
合計	12	21	23	23	34	77	136	97	137	91	74	52	36	94	64



移入例の陽性者数の速報値について

1週間毎	2/9-	2/16-	2/23-	3/2-	3/9-	3/16-	3/23-	3/30-	4/6-	4/13-	4/20-	4/27-	5/4-	5/11-	5/18-5/23	総合計
県外来訪者	1	2	4	1	6	3	3	2	2	2	5	4	11	14	5	137
県民往来	0	2	2	0	4	3	10	13	11	3	7	4	6	9	0	144
県外と接触	0	0	0	1	0	0	2	2	4	3	3	3	7	3	3	138
合計	1	4	6	2	10	6	15	17	17	8	15	11	24	26	8	419
全体に占める割合	1%	4%	6%	2%	5%	2%	3%	3%	3%	1%	2%	2%	4%	3%	1%	4%
全体の発症者数	106	108	108	130	191	299	525	676	676	790	612	452	542	817	1015	10,610
内1都3県	1	2	0	0	6	2	5	5	5	0	3	6	10	6	1	185
移入例に占める割合	100%	50%	0%	0%	60%	33%	33%	29%	29%	0%	20%	55%	42%	23%	13%	44%



- ※ 3月後半からは県民の出張、旅行、スポーツイベントによる往来が主になっている。
- ※ 4月以降は、首都圏より関西圏（大阪・兵庫）関連の感染が増加している。
- ※ 4月後半から他県での感染拡大に伴い、関西圏への出張に関連した感染が増加している。
- ※ 5月連休は、首都圏・関西圏・北海道との往来による感染が増加している。

【参考：首都圏等の10万人当たりの新規陽性者数】

1週間毎	2/9-	2/16-	2/23-	3/2-	3/9-	3/16-	3/23-	3/30-	4/6-	4/13-	4/20-	4/27-	5/4-	5/11-	5/18-	
東京都	19.0	16.5	13.2	12.7	14.4	15.2	17.9	19.6	23.9	30.1	36.6	43.8	39.0	39.3	32.6	
大阪府	9.3	7.1	5.5	6.0	7.5	9.8	21.9	43.8	64.3	87.9	88.4	89.3	66.5	56.1	37.5	
沖縄県	7.8	6.7	7.4	9.0	12.6	17.6	35.4	45.0	54.8	55.3	44.0	34.5	30.8	54.7	78.4	
全国平均	8.1	6.8	5.4	5.7	6.4	7.2	10.0	13.5	17.1	22.8	26.8	29.9	29.6	33.2	28.6	
県外来訪者うち 県内住所	0	0	0	0	0	0	1	1	1	0	3	1	0	5	0	25

NAPP・TACO・RICCA等の状況

1 NAPPの実績数

令和3年5月17日(月)～令和3年5月23日(日)

	今回(5/17～23)	対先週比	累計
NAPP受検者	752人	-8人	11,275
うち県内在住者	535人	+37人	7,400
うち県外在住者	217人	-45人	3,875
うち陽性者	4人	-1人	34
【陽性事例】県内在住者2名 県外在住者2名			

2 TACO(那覇空港)の週間実績数

令和3年5月17日(月)～令和3年5月23日(日)

サーモグラフィー通過者	82,287人	出発 到着	36,779人 45,508人
	前週実績: 85,234人(5/10-16) (-2,947人)		
発熱者数	0人		
問診実施件数	0件		
検査実施数	0件		
電話対応件数	8件		
うち健康相談・問診実施数	2件		

3 RICCAの状況

	5/24時点	前回比5/17
登録者数	95,761人	+1,880
登録施設等(QRコード発行件数)	15,770件	+640