

ワクチンの接種状況について

- 1 現在の状況と今後の推移予定

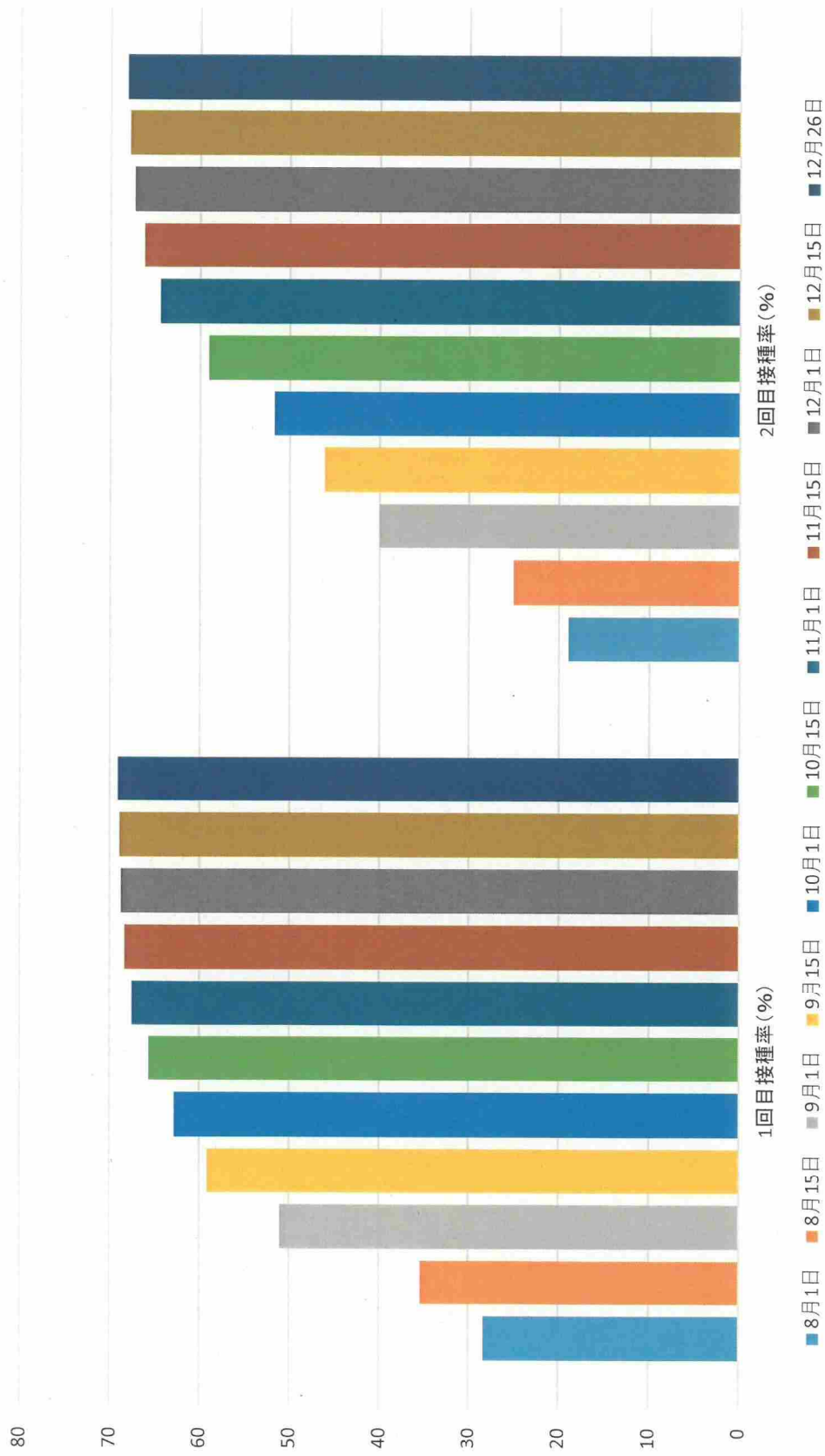
12月26日時点接種実績	1回目	1,026,066人	(69.1%)
	2回目	1,011,679人	(68.1%)
	3回目	7,137人	(0.5%)

- 2 県内各市町村の接種状況
 - ・ 離島では概ね接種が完了しているが、中部地区、に1回目接種率が60%前半と低い市町が散見される。
 - ・ 12～39歳の若者世代の1回目接種率が66.8%と低い状況である。

- 3 県対応策
 - ・ ワクチン接種の効果や副反応などの正しい知識及びSNS上に流れる情報の真偽を記載したリーフレットの作成、学校を通し中学・高校生へ配布
 - ・ 県内の18～44歳（若者世代等）を対象に、ヤフー、インスタグラム等を活用したワクチンに関わる広告の配信（10月で終了）

- 1 3回目接種（追加接種）12月1日から開始。（重点医療機関で順次開始）
 - ・ 2回目接種から原則8ヶ月以降。医療従事者、高齢者施設入居者、従事者について6ヶ月に、その他高齢者については7ヶ月に前倒し。
 - ・ 石垣市、宮古島市等で高齢者に対し接種を開始済み。
 - ・ 市町村で実施。職域接種も実施予定。県の広域も検討中。
 - ・ mRNAワクチン（ファイザー）を使用。交互接種可。
 - ・ 市町村でもモデルナの使用が必要になる見込み。

新型コロナウイルスワクチン接種率（沖縄県）



	8月1日	8月15日	9月1日	9月15日	10月1日	10月15日	11月1日	11月15日	12月1日	12月15日	12月26日
1回目接種率 (%)	18.9	28.3	35.4	51	59.1	62.8	67.5	68.3	68.7	68.9	69.1
2回目接種率 (%)			25	40	46.1	51.7	59	64.4	67.3	67.8	68.1

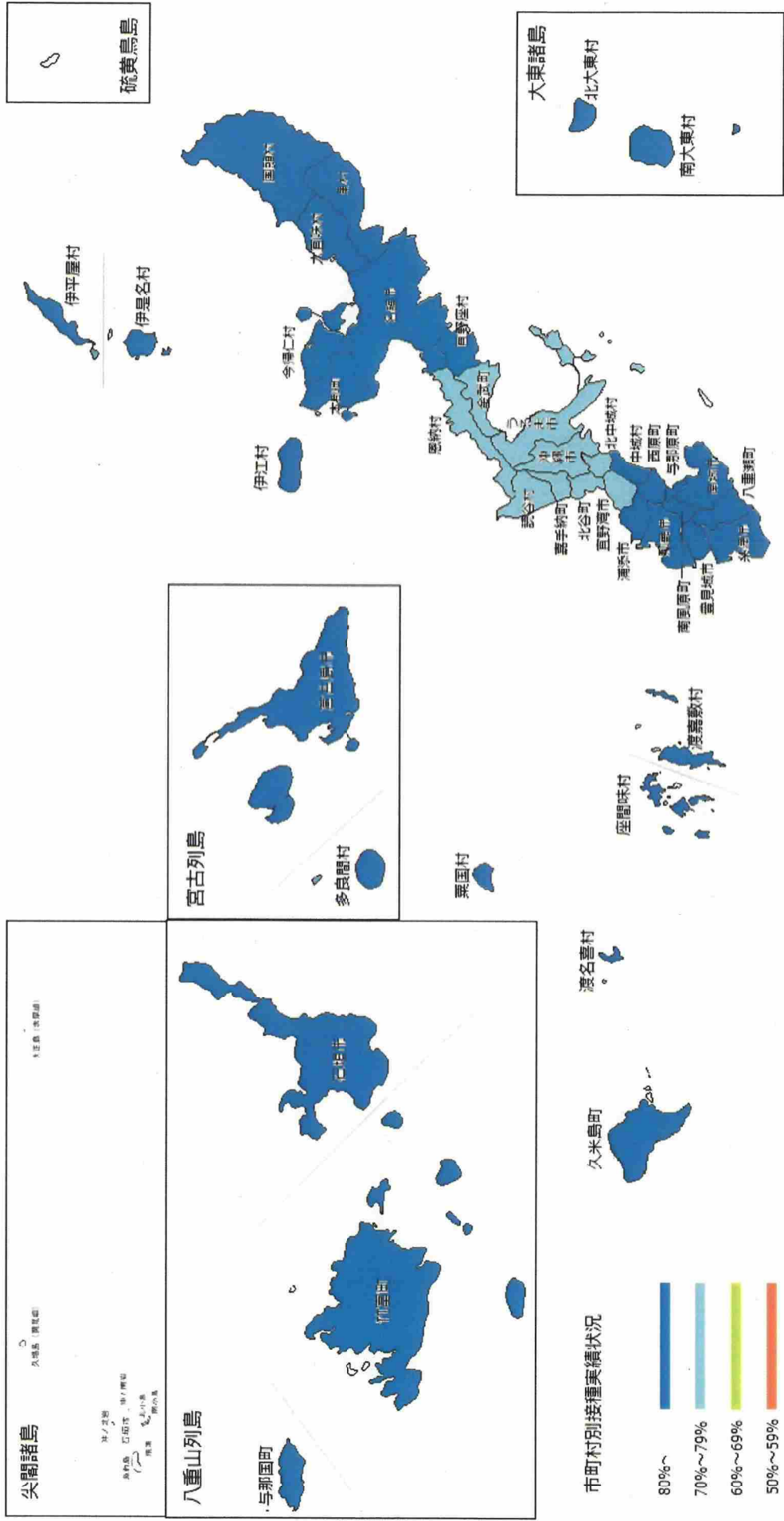
沖縄県年代別接種率

(2021.12.26)

	1回目接種率	2回目接種率
12～19歳	66.1%	64.2%
20～29歳	65.1%	63.5%
30～39歳	69.7%	68.5%
40～49歳	77.0%	76.0%
50～59歳	83.3%	82.5%
60～69歳	86.7%	86.1%
70～79歳	95.0%	94.4%
80～89歳	92.8%	92.1%
90～99歳	92.5%	91.6%
100歳以上	85.0%	83.5%

VRS (医療従事者含む) データより

40～64歳1回目接種率 (2021.12.26)



市町村別接種率(年代別)

R3.12.26(日)時点	1回目接種率					
	市区町村	全世代	12～19歳	20～39歳	40～64歳	65歳以上
	沖縄県	68.60%	66.11%	67.58%	81.04%	92.08%
	全国	78.11%	75.37%	77.17%	86.98%	93.51%
	那覇市	70.39%	67.36%	68.78%	81.59%	90.61%
	宜野湾市	64.18%	62.70%	62.28%	77.86%	88.48%
	石垣市	71.55%	71.69%	72.30%	83.94%	94.22%
	浦添市	68.96%	68.85%	68.75%	82.36%	92.03%
	名護市	70.50%	71.68%	70.31%	84.02%	92.91%
	糸満市	66.66%	58.14%	66.76%	81.10%	92.21%
	沖縄市	65.19%	61.52%	63.68%	77.25%	91.13%
	豊見城市	68.46%	67.62%	69.93%	84.87%	95.11%
	うるま市	66.46%	64.16%	63.35%	78.55%	91.57%
	宮古島市	71.00%	64.87%	69.11%	81.23%	93.81%
	南城市	69.88%	63.35%	68.35%	82.24%	94.52%
	国頭村	77.36%	74.43%	73.59%	82.96%	94.79%
	大宜味村	76.27%	68.00%	67.98%	81.87%	91.78%
	東村	80.96%	84.82%	79.84%	84.28%	98.70%
	今帰仁村	73.63%	71.20%	67.16%	81.33%	93.76%
	本部町	71.82%	70.56%	64.20%	80.44%	92.15%
	恩納村	69.55%	63.36%	68.13%	77.90%	92.81%
	宜野座村	66.69%	62.34%	64.60%	80.75%	93.75%
	金武町	66.45%	65.34%	61.93%	78.13%	89.96%
	伊江村	78.24%	70.68%	79.64%	87.89%	94.25%
	読谷村	66.94%	64.64%	66.59%	77.56%	91.34%
	嘉手納町	67.03%	64.06%	67.06%	77.37%	89.95%
	北谷町	63.40%	59.02%	60.79%	75.46%	90.91%
	北中城村	66.67%	66.15%	65.66%	77.55%	91.07%
	中城村	69.24%	68.56%	72.80%	83.17%	95.59%
	西原町	72.84%	74.17%	73.16%	85.08%	95.12%
	与那原町	67.34%	64.65%	68.05%	83.66%	92.41%
	南風原町	68.11%	69.98%	71.66%	85.23%	94.72%
	渡嘉敷村	70.06%	63.41%	69.23%	81.25%	99.38%
	座間味村	73.13%	41.86%	77.17%	86.63%	93.64%
	粟国村	78.95%	61.54%	84.62%	80.36%	95.70%
	渡名喜村	82.75%	106.25%	93.33%	84.31%	85.99%
	南大東村	77.78%	62.22%	84.35%	92.84%	94.25%
	北大東村	76.65%	73.68%	85.71%	89.60%	97.52%
	伊平屋村	81.67%	89.26%	85.11%	88.35%	101.69%
	伊是名村	78.90%	86.96%	87.62%	84.40%	97.66%
	久米島町	78.83%	78.13%	82.26%	87.08%	95.41%
	八重瀬町	69.99%	68.92%	71.05%	85.70%	95.48%
	多良間村	82.68%	80.18%	78.06%	95.36%	97.13%
	竹富町	71.12%	64.13%	74.70%	81.20%	97.06%
	与那国町	72.92%	65.81%	81.71%	82.74%	95.69%

市町村別接種率(年代別)

R3.12.26(日)時点	2回目接種率				
市区町村	全世代	12～19歳	20～39歳	40～64歳	65歳以上
沖縄県	67.65%	64.24%	66.20%	80.18%	91.45%
全国	77.43%	73.72%	76.22%	86.44%	93.14%
那覇市	69.38%	65.68%	67.27%	80.64%	89.91%
宜野湾市	63.15%	60.78%	60.81%	76.88%	87.84%
石垣市	71.10%	70.78%	71.04%	83.20%	94.88%
浦添市	68.23%	67.41%	67.88%	81.70%	91.34%
名護市	69.68%	70.19%	69.17%	83.26%	92.32%
糸満市	65.84%	56.28%	65.53%	80.49%	91.72%
沖縄市	63.79%	58.92%	61.55%	75.99%	90.16%
豊見城市	67.44%	65.23%	68.30%	84.02%	94.49%
うるま市	65.15%	61.71%	61.62%	77.18%	90.71%
宮古島市	70.25%	63.64%	67.93%	80.53%	93.28%
南城市	69.10%	61.51%	67.29%	81.63%	93.96%
国頭村	76.53%	73.28%	72.08%	82.12%	94.00%
大宜味村	75.09%	63.00%	66.74%	81.01%	90.93%
東村	79.85%	84.82%	77.13%	83.39%	97.89%
今帰仁村	72.62%	68.69%	66.08%	80.61%	92.95%
本部町	70.93%	68.21%	63.15%	79.87%	91.41%
恩納村	68.89%	62.10%	67.68%	77.05%	92.33%
宜野座村	65.94%	61.38%	63.65%	80.09%	93.07%
金武町	65.83%	63.20%	61.14%	77.67%	89.63%
伊江村	77.64%	70.06%	78.44%	87.40%	93.73%
読谷村	66.17%	62.41%	65.50%	76.96%	90.87%
嘉手納町	66.29%	61.91%	65.60%	76.85%	89.64%
北谷町	62.70%	57.74%	59.77%	74.93%	90.25%
北中城村	65.63%	63.71%	64.18%	76.60%	90.44%
中城村	68.67%	67.58%	72.06%	82.74%	94.73%
西原町	71.97%	72.21%	71.88%	84.38%	94.63%
与那原町	66.55%	63.37%	66.78%	83.06%	91.61%
南風原町	67.46%	68.35%	70.74%	84.72%	94.33%
渡嘉敷村	69.22%	63.41%	69.23%	79.69%	98.14%
座間味村	72.46%	39.53%	75.54%	85.41%	95.00%
粟国村	78.36%	61.54%	84.62%	79.46%	95.31%
渡名喜村	81.29%	106.25%	93.33%	84.31%	82.80%
南大東村	77.29%	60.00%	83.91%	92.61%	93.93%
北大東村	75.94%	71.05%	84.87%	89.11%	96.69%
伊平屋村	81.33%	88.43%	84.57%	88.10%	101.69%
伊是名村	76.85%	78.26%	83.81%	82.51%	97.19%
久米島町	77.81%	76.55%	80.71%	86.14%	94.76%
八重瀬町	69.26%	66.77%	70.28%	85.18%	94.98%
多良間村	82.13%	80.18%	76.77%	95.63%	95.70%
竹富町	70.48%	63.41%	73.70%	80.92%	95.94%
与那国町	72.20%	63.25%	81.12%	81.76%	95.15%

沖縄県広域ワクチン接種センターの接種実績等について

R3/12/28 保健医療部

1 接種実績(R3/6/15~12/28)

(1) 沖縄県ワクチン接種センター※(R3/6/15~11/30) (先週からの増加数)

ア 接種回数	180,379 回	(0 回)
イ 1回接種終了者	91,632 名	(0 名)
ウ 2回接種終了者	88,747 名	(0 名)

※沖縄コンベンションセンター, 県立武道館アリーナ, 那覇クルーズターミナル(計3会場)

(2) 県立武道館会場(錬成道場)(R3/12/3~12/28) (先週からの増加数)

ア 接種回数	862 回	(141 回)
イ 1回接種終了者	342 名	(40 名)
ウ 2回接種終了者	520 名	(101 名)

【合計】 (先週からの増加数)

ア 接種回数	181,241 回	(141 回)
イ 1回接種終了者	91,974 名	(40 名)
ウ 2回接種終了者	89,267 名	(101 名)

2 予約率 (予約率) (予約数)

(1)R4年 1月分

ア 武道館	38%	904 名	340 名
-------	-----	-------	-------

(2) 1回目の接種者・予約者

武道館 25 名

※うち、予約者 25 名

オミクロン株の対応状況について (R3. 12. 29現在)

1 発生等状況

(1) 県内オミクロン株陽性者

<患者情報>

令和3年12月29日現在

No.	年代	性別	居住地	発症日	症状	確定日	ワクチン	備考	番号
1	50代	男	うるま市	12/12	倦怠感	12/15	済	入院	50520
2	50代	女	中部管内	12/12	発熱等	12/15	済	入院	50523
3	60代	男	中部管内	12/14	発熱等	12/15	済	入院	50522
4	40代	女	うるま市	12/17	発熱等	12/17	無	入院	50530
5	30代	男	中部管内	12/17	発熱等	12/17	済	入院	50527
6	20代	男	中部管内	12/18	発熱等	12/19	済	入院	50536
7	50代	男	中部管内	12/19	鼻水等	12/20	済	入院	50545
8	40代	男	中部管内	12/18	発熱等	12/20	済	入院	50544
9	10歳未満	男	中部管内	12/19	無症状	12/20	無	入院	50542
10	30代	女	中部管内	12/19	発熱等	12/20	無	入院	50546
11	60代	男	那覇市	12/20	発熱等	12/22	無	入院	50570
12	40代	女	豊見城市	12/21	発熱等	12/23	済	入院	50581
13	40代	女	中部管内	12/22	発熱等	12/23	無	入院	50601
14	50代	男	沖縄市	12/22	発熱等	12/23	済	自宅	50602
15	40代	女	沖縄市	12/22	発熱等	12/23	1回	自宅	50603
16	40代	女	沖縄市	12/23	発熱等	12/24	済	入院	50620
17	30代	女	名護市	12/21	発熱等	12/22	済	入院	50555
18	40代	男	うるま市	12/21	発熱等	12/22	無	入院	50554
19	10代	女	うるま市	12/19	発熱等	12/22	無	入院	50567
20	20代	女	中部管内	12/22	発熱等	12/24	無	入院	50614

(2) オミクロン及びL452R陰性確認者の濃厚接触者の状況

令和3年12月29日現在

	濃厚接触者数	うち陽性者数	うち入院者数	うち宿泊隔離者数	うち自宅待機者数	備考
計	68	8	8	33	27	ホテル入所拒否者あり

(3) 県内陽性者のデルタ株 (L452R) 陰性確認等

令和3年12月29日現在

covid19陽性かつL452R陰性かつゲノム解析中の人	15名	12/31以降
------------------------------	-----	---------

(4) 基地内発生状況

令和3年12月29日現在

場所	累計 (12/13- 29)	12/13	12/14	12/15	12/16	12/17	12/18	12/19	12/20	12/21	12/22	12/23	12/24	12/25	12/26	12/27	12/28	12/29	週合計 12/23- 12/29
嘉手納基地	27		1		1		2	1	1		3	1	2	2		6	1	6	18
普天間基地	2										1							1	1
キャンプハンセン	281			8	6	13	128	29	2	20	17	9	8	15	10	5	7	4	58
キャンプキンザー	11												1	2			4	4	11
キャンプフォスター	12						2	1			1	2	2				1	3	8
キャンプコートニー	17								1			9	2		5				16
キャンプシュワブ	3											1	1	1					3
トリイ通信施設	3						1				1	1							1
不明(確認中、退役軍人含む)	13					1				1		4	2	2	1			2	11
合計	369		1	8	7	14	133	31	4	21	23	27	18	19	19	11	13	20	127

2 従業員・接触者等PCR検査状況

○接触者PCR検査センター(中部・南部)

※南部は12/21以降実施

陽性者との接触者等に加えて、基地関係者を対象とした集中検査を実施

検査日	検査数		陽性者数		陽性率		備考
	基地関係	総数	基地関係	総数	基地関係	総数	
12月18日	332	351	1	1	0.3%	0.3%	ハンセン
12月19日	213	261	2	3	0.9%	1.1%	ハンセン2
12月20日	40	77	1	2	2.5%	2.6%	ハンセン
12月21日	21	51	1	2	4.8%	3.9%	ハンセン
12月22日	17	48	0	0	0.0%	0.0%	
12月23日	6	45	0	0	0.0%	0.0%	
12月24日	15	81	1	4	6.7%	4.9%	ハンセン
12月25日	7	46	1	1	14.3%	2.2%	ハンセン家族
12月26日	3	74	0	4	0.0%	5.4%	
12月27日	16	48	3	4	18.8%	8.3%	嘉手納家族3
12月28日	17	118	2	13	11.8%	11.0%	ハンセン1、嘉手納1
期間累計	687	1200	12	34	1.7%	2.8%	

※基地関係検査数には、ハンセン従業員のほか、その家族、その他基地関係者含む

○金武町臨時検査(金武町立体育館下駐車場)

ハンセン等基地関係者、飲食関係者、タクシー運転手等を対象として臨時検査を実施
(検査予定:100-150名/日)

検査日	検査数	陽性者数	陽性率	備考
12月22日	77	0	0.0%	
12月23日	107	0	0.0%	
12月24日	113	0	0.0%	
期間累計	297	0	0.0%	

○本部町臨時検査(本部町役場)

2週間以内に飲食を伴う会合に参加した方又は町内の接待を伴う飲食店に勤務する方や、接触者を対象に臨時検査を実施 (検査予定:120名/日)

検査日	検査数	陽性者数	陽性率	備考
12月26日	114	0	0.0%	

○名護市臨時検査(沖縄PCR検査センター名護店(ミタカトレード))

基地関係者、接触があった方又はその不安のある方を対象に臨時検査を実施
(検査予定:100-200名/日)

検査日	検査数	陽性者数	陽性率	備考
12月26日	87	0	0.0%	
12月27日	69	0	0.0%	
12月28日	77	0	0.0%	
期間累計	233	0	0.0%	

※28日以降は、一般無料検査(対象者は県民全員)

3 入院病床確保状況 (オミクロン株陽性者)

令和3年12月29日現在

個室対応 病床数	入院中の 患者数	新たに受け入れ 可能な病床数	備考
77 床	18 名	34 床	

4 宿泊療養施設状況 (濃厚接触者)

令和3年12月29日現在

No.	宿泊療養施設名称	確保数	場所	入所者数	開設日	備考
1	那覇市	84	那覇市	24	12月17日	
2	うるま市	56	うるま市	9	12月17日	

5 搬送車両稼働状況 (オミクロン確定及び濃厚接触者対応)

令和3年12月29日現在

No.	搬送車用途	12/23	12/24	12/25	12/26	12/27	12/28	備考
1	オミクロン専用	1	0	0	0	0	0	
2	デルタ株専用	0	0	0	0	1	1	
3	デルタ株専用	0	1	0	1	1	1	
4	濃厚接触者専用	0	0	1	0	0	0	
5	濃厚接触者専用（アサ沖縄）	1	1	0	0	0	0	
	計	2	2	1	0	2	2	

6 その他

- 県衛生環境研究所による解析で、県内初のオミクロン株が確認されたことを受け、即日記者会見を開催し公表(12/17)
- 厚生労働省から派遣された感染症対策専門家(2名)が、12月18日から県対策本部に合流
- 知事から県民へオミクロン株への注意喚起と、本島北部保健所管内へ「注意報」を発出(12/21)
- 基地従業員のほか、金武町(中央公民館)にて飲食関係者やタクシー運転者等を対象とした臨時検査を実施。(12月22日～24日)
- ゲノム解析中の患者が参加していた調理師免許会場の同席者の内、接触者13名に検査実施を呼びかけ。その他参加者にもHP等で呼びかけ。
- 県知事から外務省と米軍に対策徹底要請(12/21)
- 県知事から内閣総理大臣に米軍基地におけるコロナ対策の徹底を要請(12/23)
- 知事からオミクロン株への注意喚起と検査受検を要請(12/24)
- 知事からオミクロン株と年末年始の感染拡大への注意喚起(12/27)
- 全国知事会役員会で知事が、地方における柔軟な医療提供体制を認めることや米軍基地の感染対策徹底等を全国知事会から国に要望するよう発言(12/27)

オミクロン株に関する今後の対応について

	現 状	変 更
陽性者	陽性者の全例入院	重症度及び重症化リスクに応じて入院判断を行い、軽症者及び無症状者はホテルでの療養を認める。ホテル療養においては、引き続き感染防止策を徹底する。
	デルタ株とオミクロン株のコホート管理	可能な限りコホート隔離を実施するが、状況に応じ、柔軟な対応も可能とする。
	退院時PCR陰性確認	当面は現状どおりとし、今後、国の方針を注視する。
濃厚接触者	全例ホテル入所・健康観察	濃厚接触者の状態など状況に応じ、ホテル管理が困難な場合は柔軟に対応する。
	ホテル、自宅のPCR検査	確認時点及び解除前等の複数回のPCR検査を実施。また、症状が発現した場合は随時検査を行う。