

【資料4】

宿泊療養施設 及び 搬送車両稼働 の報告

1 宿泊療養施設

左側 右側
上段:入居 総数
下段:退居

作成日: 11/29(火)

※各宿泊療養施設の名簿データより集計

宿泊療養施設名称	看護師数	確保数 居室数	11/26(土)		11/27(日)		11/28(月)		稼働率 (保正施設稼働率)	備考(最大実績値等)	
			入居	退居	入居	退居	入居	退居			
(1) 東横イン旭橋駅前	13人	200室 284室	17 7	47	13 11	49	14 8	55	27.5	第四波最大実績値: 3/30、142人(71%) 第六波最大実績値: 3/5、177人(88.5%)、最大受入人数: 1/8、33人 ※12/17濃厚接触者用(84室) 1/1より一部陽性者使用 第七波最大実績値: 5/16、184人(92%)、最大受入人数: 5/1、43人	
(2) リゾネックス那覇	人	60室 84室	休止								第四波最大実績値: 4/7、51人(85%) 第七波最大実績値: 8/21、44人 (73.3%) 6/1~簡易型宿泊療養施設として再稼働 (R3/8/10~R4/5/31休止) 10/1~休止
(3) 那覇市内ホテル ①	3人	150室 200室	17 2	48	11 7	52	7 10	49	32.7	第六波最大実績値: 1/6、138人(92.0%)、最大受入人数:1/4、23人 第七波最大実績値: 4/30、140人(93%)、最大受入人数: 4/23、30人 7/21~簡易型に変更	
(4) 那覇市内ホテル ②	15人	150室 227室	9 5	60	16 7	69	5 21	53	35.3	第六波最大実績値: 1/6、114人(76.0%)、最大受入人数:1/4、25人 第七波最大実績値: 8/23、142人 (94.7%)、最大受入人数:8/20、28人	
(5) アンサ沖縄リゾート	10人	100室 123室	0 0	0	0 0	0	0 0	0	0.0	第五波最大実績値: 9/7、87人(87%) 第六波最大実績値: 1/8、104人(104%)、最大受入人数:1/3、27人 第七波最大実績値: 6/18、99人 (99%)、最大受入人数: 6/17、28人 11/23~受入停止	
(6) 那覇市内ホテル ③	人	78室 120室	休止								第六波最大実績値: 3/3、84人(107.7%)、最大受入人数:2/27、19人 第七波最大実績値: 4/20、81人 (103.8%) 6/1~簡易型に変更 10/1~休止
(7) アバホテル那覇	3人	250室 350室	8 5	40	4 9	35	11 7	39	15.6	第七波最大実績値: 8/25、103人 (41.2%) 5/1~簡易型宿泊療養施設として再稼働 (R4/2/27~4/30休止)	
中南部 小計		988室	51 19	195	44 34	205	37 46	196	23.1	最大実績値: 第六波最大実績値 3/4、549人(81.0%) 最大実績値: 第七波最大実績値 8/23、636人(64.4%)	
(8) ピースアイランド名護	12人	60室 138室	0 0	3	1 1	3	1 1	3	5.0	第六波最大実績値: 1/6、67人(111.7%)、最大受入人数:12/23、17人	
(9) ピースアイランド宮古島	3人	77室 93室	2 3	8	0 2	6	1 1	6	7.8	第六波最大実績値: 1/8、46人(59.7%)、最大受入人数:1/4、12人	
(10) アバホテル石垣島	4人	55室 89室	0 1	10	0 2	8	2 3	7	12.7	第五波最大実績値: 8/11、41人(74.5%)、最大受入人数:1/5、14人 第七波最大実績値: 7/17、45人(81.8%)、最大受入人数: 7/13、14人	
県内 合計		1180室	53 23	216	45 39	222	41 51	212	20.3	最大実績値: 第六波最大実績値 3/4、624人(71.7%) 最大実績値: 第七波最大実績値 8/20、707人(59.9%)	

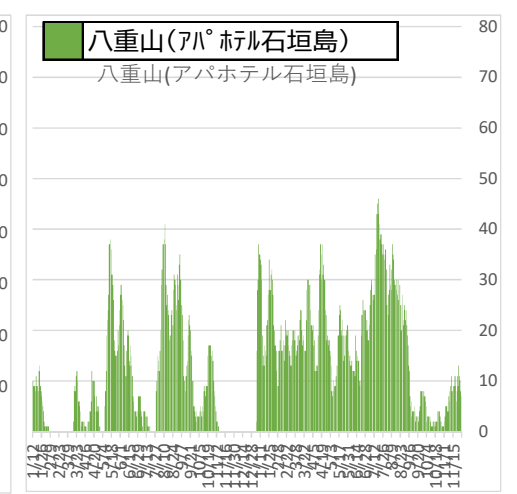
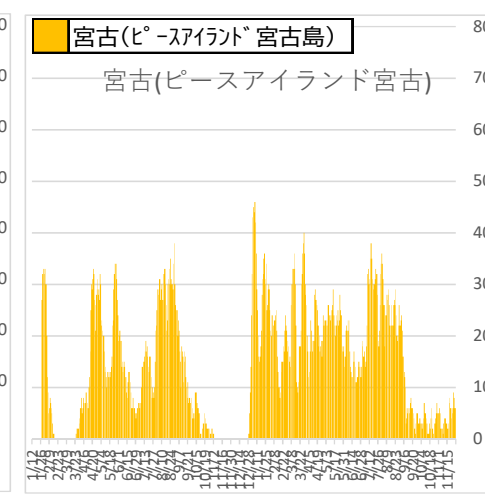
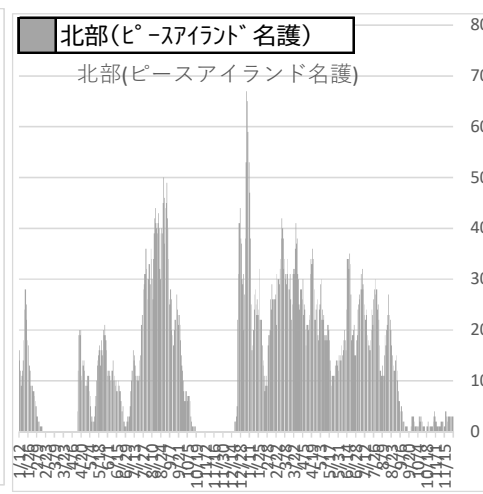
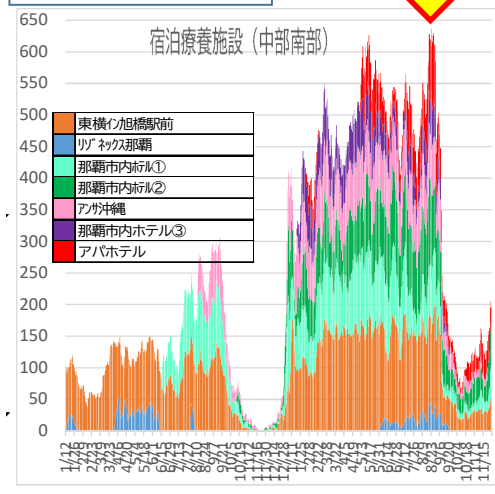
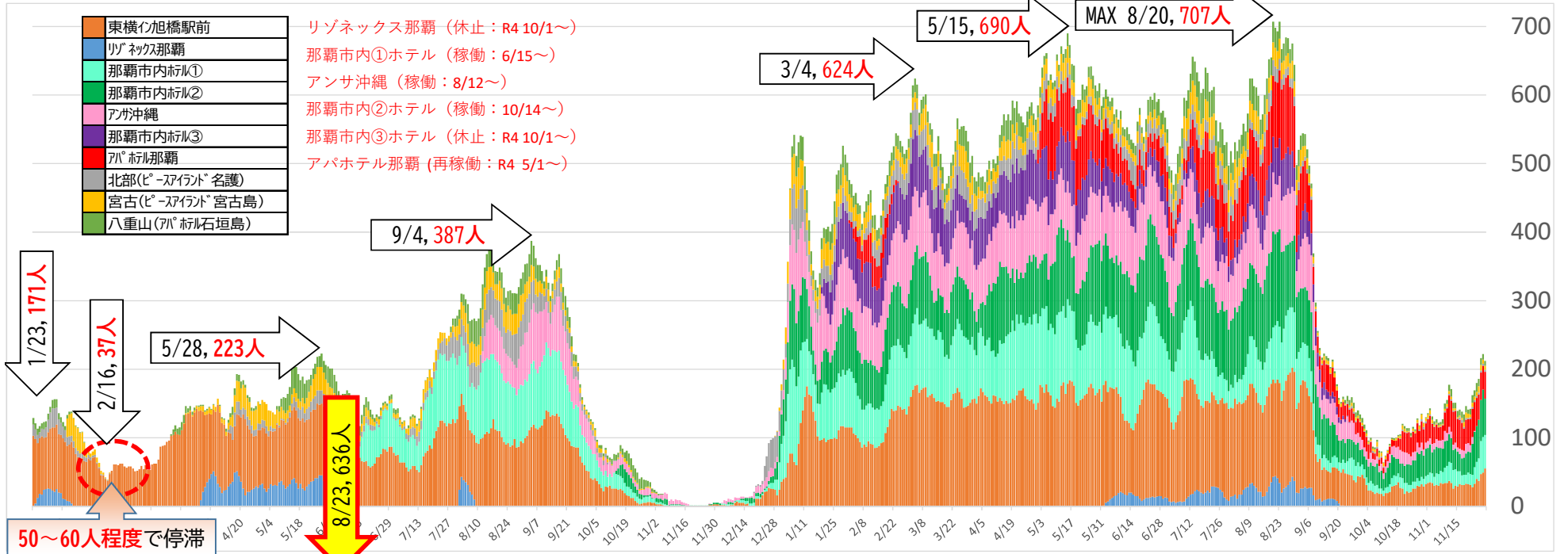
※修正報告等により、前日の数字から変わっている場合もあります。

2 搬送車両稼働状況

車両	11/22(火)	11/23(水)	11/24(木)	11/25(金)	11/26(土)	11/27(日)	11/28(月)	月R4 月ごとの平均搬送件数	
								月	件/日
(1) ステップワゴン白	1	3	5	3	3	5	5	1月	23.4 件/日
(2) ステップワゴン黒	0	0	0	0	0	0	0	2月	26.9 件/日
(3) セレナ白	4	3	2	3	1	4	2	3月	23.3 件/日
(4) セレナ白(8人乗り対応)	3	4	1	2	6	2	1	4月	27.1 件/日
(5) セレナ肌(車椅子対応)	3	3	2	1	5	0	0	5月	30.4 件/日
(6) セレナ白(アンサ車椅子対応)	1	1	0	0	2	1	1	6月	27.7 件/日
(7) ノア	0	0	0	0	0	0	0	7月	40.0 件/日
(8) セレナ白(8人乗り対応)	4	3	2	2	2	3	1	8月	44.0 件/日
(9) 北部保健所救急車	0	0	0	0	0	1	0	9月	16.8 件/日
(10) 民間救急車両(委託:メデイトランセ)	1	0	3	0	3	1	0	10月	6.9 件/日
(11) ストレッチャー対応車両	2	0	0	1	1	0	1	11月	件/日
(12) マイクロバス	0	0	0	0	0	0	0	12月	件/日
(13) タクシー(早出)	休止								
(14) タクシー(遅出)									
(15) タクシー(遅出)									
(16) タクシー(遅出)									
合計	19	17	15	12	23	17	11	直近1週間	16.3 件/日

沖縄県 軽症者等宿泊療養施設 (入居人数推移)

令和4年11月28日時点



沖縄県におけるクラスター(関連含む)発生状況 (令和4年11月公表分)

資料 5

2022/11/30

総括情報部

施設等数	分類	発生場所	合計		1223 施設等		18116 人	備考
			初発例 発生日	最終 発生日	陽性者数			
956	病院	名護市	11月14日	11月22日	8			患者8名
957	社会福祉施設	糸満市	1月9日	2月7日	9			スタッフ3、利用者6
958	社会福祉施設	糸満市	1月13日	2月3日	17			スタッフ6、利用者11
959	社会福祉施設	豊見城市	1月14日	1月28日	84			スタッフ28、利用者56
960	社会福祉施設	豊見城市	1月17日	1月25日	6			スタッフ1、利用者5
961	社会福祉施設	糸満市	1月17日	1月28日	27			スタッフ2、利用者25
962	社会福祉施設	南部保健所管内	1月17日	1月27日	35			スタッフ9、利用者26
963	社会福祉施設	豊見城市	1月25日	1月29日	5			スタッフ3、利用者2
964	社会福祉施設	南部保健所管内	1月27日	2月25日	22			スタッフ5、利用者17
965	社会福祉施設	南部保健所管内	2月1日	2月25日	43			スタッフ9、利用者34
966	社会福祉施設	南部保健所管内	2月2日	2月16日	9			スタッフ2、利用者7
967	社会福祉施設	浦添市	2月13日	2月17日	43			スタッフ20、利用者23
968	社会福祉施設	南城市	2月14日	3月9日	40			スタッフ15、利用者25
969	社会福祉施設	浦添市	2月15日	2月20日	14			スタッフ5、利用者9
970	社会福祉施設	南部保健所管内	2月17日	2月23日	23			スタッフ1、利用者22
971	社会福祉施設	豊見城市	2月18日	2月24日	16			スタッフ2、利用者14
972	社会福祉施設	豊見城市	2月20日	2月24日	7			スタッフ7
973	社会福祉施設	糸満市	2月21日	3月8日	34			スタッフ13、利用者21
974	社会福祉施設	南部保健所管内	2月21日	3月7日	32			スタッフ4、利用者28
975	社会福祉施設	豊見城市	2月21日	3月4日	9			スタッフ5、利用者4
976	社会福祉施設	豊見城市	2月24日	3月7日	11			スタッフ5、利用者6
977	社会福祉施設	糸満市	2月26日	3月10日	72			スタッフ15、利用者57
978	社会福祉施設	糸満市	3月2日	3月13日	14			スタッフ5、利用者9
979	社会福祉施設	浦添市	3月9日	3月31日	12			スタッフ3、利用者9
980	社会福祉施設	豊見城市	3月19日	4月9日	18			スタッフ6、利用者12
981	社会福祉施設	糸満市	3月22日	3月28日	9			スタッフ1、利用者8
982	社会福祉施設	浦添市	3月24日	4月1日	6			スタッフ3、利用者3
983	社会福祉施設	糸満市	3月27日	4月9日	7			スタッフ3、利用者4
984	社会福祉施設	浦添市	3月27日	3月30日	5			スタッフ5
985	社会福祉施設	浦添市	3月31日	4月10日	5			スタッフ3、利用者2
986	社会福祉施設	南部保健所管内	4月3日	4月7日	6			スタッフ2、利用者4
987	社会福祉施設	豊見城市	4月6日	4月15日	11			スタッフ5、利用者6
988	社会福祉施設	南部保健所管内	4月7日	4月21日	15			スタッフ4、利用者11
989	社会福祉施設	浦添市	4月7日	4月13日	6			スタッフ5、利用者1
990	社会福祉施設	浦添市	4月8日	4月22日	5			スタッフ1、利用者4
991	社会福祉施設	南部保健所管内	4月9日	4月12日	5			利用者5
992	社会福祉施設	南部保健所管内	4月12日	4月17日	16			スタッフ10、利用者6
993	社会福祉施設	南城市	4月13日	5月16日	52			スタッフ10、利用者42
994	社会福祉施設	南部保健所管内	4月13日	4月17日	5			利用者5
995	社会福祉施設	浦添市	4月13日	4月13日	6			スタッフ1、利用者5
996	社会福祉施設	浦添市	4月14日	4月25日	11			スタッフ3、利用者8
997	社会福祉施設	南部保健所管内	4月14日	4月25日	35			スタッフ6、利用者29
998	社会福祉施設	南城市	4月14日	4月18日	7			スタッフ4、利用者3
999	社会福祉施設	南城市	4月14日	4月28日	54			スタッフ9、利用者45
1000	社会福祉施設	糸満市	4月15日	4月27日	6			スタッフ4、利用者2
1001	社会福祉施設	豊見城市	4月15日	4月25日	14			スタッフ6、利用者8
1002	社会福祉施設	浦添市	4月15日	5月12日	7			スタッフ1、利用者6
1003	社会福祉施設	南城市	4月19日	4月28日	7			スタッフ6、利用者1
1004	社会福祉施設	南部保健所管内	4月20日	5月2日	39			スタッフ5、利用者34
1005	社会福祉施設	南城市	4月21日	5月6日	10			スタッフ5、利用者5
1006	社会福祉施設	豊見城市	4月21日	4月25日	6			スタッフ5、利用者1
1007	社会福祉施設	南部保健所管内	4月22日	4月29日	6			スタッフ1、利用者5

沖縄県におけるクラスター(関連含む)発生状況 (令和4年11月公表分)

資料 5

2022/11/30

総括情報部

施設等数	分類	発生場所	合計		1223 施設等		18116 人	備考
			初発例 発生日	最終 発生日	陽性者数			
1008	社会福祉施設	南部保健所管内	4月22日	4月30日	10			スタッフ2、利用者8
1009	社会福祉施設	糸満市	4月24日	5月3日	11			スタッフ1、利用者10
1010	社会福祉施設	糸満市	4月25日	5月1日	12			スタッフ3、利用者9
1011	社会福祉施設	糸満市	4月26日	5月6日	7			スタッフ1、利用者6
1012	社会福祉施設	南城市	4月28日	5月8日	12			スタッフ8、利用者4
1013	社会福祉施設	浦添市	4月28日	5月17日	5			スタッフ4、利用者1
1014	社会福祉施設	浦添市	4月29日	5月2日	13			スタッフ2、利用者11
1015	社会福祉施設	浦添市	4月29日	5月2日	13			スタッフ2、利用者11
1016	社会福祉施設	糸満市	5月1日	5月28日	34			スタッフ4、利用者30
1017	社会福祉施設	南部保健所管内	5月2日	5月17日	23			スタッフ2、利用者21
1018	社会福祉施設	浦添市	5月2日	5月5日	6			スタッフ2、利用者4
1019	社会福祉施設	南部保健所管内	5月3日	5月8日	10			スタッフ5、利用者5
1020	社会福祉施設	南城市	5月6日	5月20日	5			スタッフ2、利用者3
1021	社会福祉施設	南部保健所管内	5月6日	5月10日	16			スタッフ5、利用者11
1022	社会福祉施設	南部保健所管内	5月7日	5月21日	25			スタッフ6、利用者19
1023	社会福祉施設	浦添市	5月7日	5月27日	7			スタッフ2、利用者5
1024	社会福祉施設	浦添市	5月7日	5月19日	11			スタッフ3、利用者8
1025	社会福祉施設	南部保健所管内	5月7日	5月13日	8			スタッフ4、利用者4
1026	社会福祉施設	南城市	5月7日	5月21日	8			スタッフ2、利用者6
1027	社会福祉施設	糸満市	5月9日	5月13日	10			スタッフ1、利用者9
1028	社会福祉施設	豊見城市	5月9日	5月21日	31			スタッフ6、利用者25
1029	社会福祉施設	豊見城市	5月9日	6月7日	5			スタッフ2、利用者3
1030	社会福祉施設	南部保健所管内	5月9日	5月28日	29			スタッフ9、利用者20
1031	社会福祉施設	浦添市	5月10日	5月19日	11			スタッフ6、利用者5
1032	社会福祉施設	糸満市	5月10日	5月26日	34			スタッフ5、利用者29
1033	社会福祉施設	糸満市	5月10日	5月26日	6			スタッフ1、利用者5
1034	社会福祉施設	豊見城市	5月11日	5月16日	5			スタッフ5
1035	社会福祉施設	浦添市	5月11日	5月24日	5			スタッフ2、利用者3
1036	社会福祉施設	豊見城市	5月12日	5月21日	12			スタッフ3、利用者9
1037	社会福祉施設	南部保健所管内	5月13日	5月30日	14			スタッフ3、利用者11
1038	社会福祉施設	南部保健所管内	5月16日	5月17日	6			スタッフ3、利用者3
1039	社会福祉施設	浦添市	5月17日	5月25日	5			スタッフ3、利用者2
1040	社会福祉施設	浦添市	5月18日	5月20日	7			スタッフ5、利用者2
1041	社会福祉施設	浦添市	5月18日	5月22日	9			スタッフ2、利用者7
1042	社会福祉施設	南部保健所管内	5月18日	5月24日	6			スタッフ3、利用者3
1043	社会福祉施設	糸満市	5月20日	5月25日	8			スタッフ3、利用者5
1044	社会福祉施設	南部保健所管内	5月21日	6月17日	10			スタッフ3、利用者7
1045	社会福祉施設	南部保健所管内	5月26日	5月28日	5			スタッフ5
1046	社会福祉施設	浦添市	5月27日	5月31日	14			スタッフ6、利用者8
1047	社会福祉施設	浦添市	5月27日	6月3日	19			スタッフ2、利用者17
1048	社会福祉施設	浦添市	5月28日	5月31日	5			スタッフ2、利用者3
1049	社会福祉施設	糸満市	5月28日	6月22日	9			スタッフ6、利用者3
1050	社会福祉施設	糸満市	5月29日	6月15日	12			スタッフ3、利用者9
1051	社会福祉施設	糸満市	5月30日	6月18日	21			スタッフ4、利用者17
1052	社会福祉施設	豊見城市	5月31日	6月7日	10			スタッフ2、利用者8
1053	社会福祉施設	糸満市	6月1日	6月18日	69			スタッフ23、利用者46
1054	社会福祉施設	豊見城市	6月1日	6月9日	8			スタッフ2、利用者6
1055	社会福祉施設	糸満市	6月1日	6月8日	11			スタッフ1、利用者10
1056	社会福祉施設	糸満市	6月2日	6月11日	6			スタッフ3、利用者3
1057	社会福祉施設	南部保健所管内	6月3日	6月21日	10			スタッフ5、利用者5
1058	社会福祉施設	糸満市	6月6日	6月9日	15			スタッフ5、利用者10
1059	社会福祉施設	南部保健所管内	6月6日	6月23日	12			スタッフ4、利用者8

沖縄県におけるクラスター(関連含む)発生状況 (令和4年11月公表分)

資料 5

2022/11/30

総括情報部

施設等数	分類	発生場所	合計		1223 施設等		18116 人	備考
			初発例 発生日	最終 発生日	陽性者数			
1060	社会福祉施設	南部保健所管内	6月6日	6月16日	6			スタッフ3、利用者3
1061	社会福祉施設	浦添市	6月7日	6月11日	14			スタッフ4、利用者10
1062	社会福祉施設	浦添市	6月8日	6月28日	14			スタッフ4、利用者10
1063	社会福祉施設	糸満市	6月9日	8月1日	18			スタッフ18
1064	社会福祉施設	北部保健所管内	6月9日	7月6日	28			スタッフ5、利用者23
1065	社会福祉施設	南部保健所管内	6月13日	7月9日	39			スタッフ11、利用者28
1066	社会福祉施設	糸満市	6月14日	6月24日	14			利用者14
1067	社会福祉施設	南城市	6月14日	6月21日	7			スタッフ1、利用者6
1068	社会福祉施設	浦添市	6月15日	7月5日	11			スタッフ3、利用者8
1069	社会福祉施設	豊見城市	6月15日	6月25日	6			スタッフ1、利用者5
1070	社会福祉施設	南部保健所管内	6月16日	6月24日	5			スタッフ1、利用者4
1071	社会福祉施設	豊見城市	6月18日	6月28日	9			スタッフ2、利用者7
1072	社会福祉施設	浦添市	6月19日	6月22日	6			スタッフ1、利用者5
1073	社会福祉施設	南城市	6月19日	7月15日	29			スタッフ16、利用者13
1074	社会福祉施設	糸満市	6月19日	6月25日	28			スタッフ3、利用者25
1075	社会福祉施設	浦添市	6月20日	6月27日	7			スタッフ1、利用者6
1076	社会福祉施設	南城市	6月20日	6月27日	32			スタッフ5、利用者27
1077	社会福祉施設	豊見城市	6月20日	7月15日	33			スタッフ9、利用者24
1078	社会福祉施設	浦添市	6月20日	7月15日	33			スタッフ9、利用者24
1079	社会福祉施設	南部保健所管内	6月21日	7月7日	33			スタッフ10、利用者23
1080	社会福祉施設	南城市	6月21日	6月28日	11			スタッフ1、利用者10
1081	社会福祉施設	浦添市	6月26日	7月29日	8			スタッフ2、利用者6
1082	社会福祉施設	南部保健所管内	6月27日	7月7日	18			スタッフ3、利用者15
1083	社会福祉施設	南部保健所管内	6月28日	7月9日	29			スタッフ13、利用者16
1084	社会福祉施設	南部保健所管内	6月28日	7月18日	9			スタッフ1、利用者8
1085	社会福祉施設	糸満市	6月30日	8月23日	22			スタッフ7、利用者15
1086	社会福祉施設	南城市	7月1日	7月13日	6			スタッフ1、利用者5
1087	社会福祉施設	豊見城市	7月4日	8月19日	35			スタッフ2、利用者33
1088	社会福祉施設	浦添市	7月4日	7月12日	9			スタッフ4、利用者5
1089	社会福祉施設	糸満市	7月4日	7月9日	5			スタッフ3、利用者2
1090	社会福祉施設	南城市	7月6日	7月20日	8			スタッフ4、利用者4
1091	社会福祉施設	浦添市	7月6日	7月19日	8			利用者8
1092	社会福祉施設	糸満市	7月6日	7月27日	18			スタッフ5、利用者13
1093	社会福祉施設	豊見城市	7月7日	7月13日	10			スタッフ5、利用者5
1094	社会福祉施設	豊見城市	7月8日	7月28日	9			スタッフ2、利用者7
1095	社会福祉施設	豊見城市	7月8日	7月8日	6			スタッフ5、利用者1
1096	社会福祉施設	浦添市	7月11日	7月18日	8			利用者8
1097	社会福祉施設	南部保健所管内	7月11日	7月28日	5			スタッフ3、利用者2
1098	社会福祉施設	南部保健所管内	7月12日	7月29日	36			スタッフ4、利用者32
1099	社会福祉施設	南部保健所管内	7月12日	7月29日	5			スタッフ1、利用者4
1100	社会福祉施設	南部保健所管内	7月13日	8月1日	28			スタッフ4、利用者24
1101	社会福祉施設	南部保健所管内	7月13日	8月3日	45			スタッフ11、利用者34
1102	社会福祉施設	北部保健所管内	7月13日	8月2日	99			スタッフ31、利用者68
1103	社会福祉施設	浦添市	7月14日	7月16日	8			スタッフ2、利用者6
1104	社会福祉施設	南部保健所管内	7月16日	8月8日	26			スタッフ3、利用者23
1105	社会福祉施設	南部保健所管内	7月16日	7月21日	9			スタッフ5、利用者4
1106	社会福祉施設	浦添市	7月18日	8月16日	32			スタッフ12、利用者20
1107	社会福祉施設	浦添市	7月19日	8月1日	20			スタッフ1、利用者19
1108	社会福祉施設	南部保健所管内	7月19日	7月26日	23			スタッフ1、利用者22
1109	社会福祉施設	宮古島市	7月19日	8月13日	44			スタッフ11、利用者33
1110	社会福祉施設	南城市	7月20日	8月13日	14			スタッフ9、利用者5
1111	社会福祉施設	南部保健所管内	7月20日	9月2日	28			利用者28

沖縄県におけるクラスター(関連含む)発生状況 (令和4年11月公表分)

資料 5

2022/11/30

総括情報部

施設等数	分類	発生場所	合計		1223 施設等		18116 人	備考
			初発例 発生日	最終 発生日	陽性者数			
1112	社会福祉施設	南城市	7月21日	8月1日	44			スタッフ5、利用者39
1113	社会福祉施設	浦添市	7月21日	7月25日	15			スタッフ3、利用者12
1114	社会福祉施設	糸満市	7月21日	7月21日	6			利用者6
1115	社会福祉施設	南城市	7月22日	8月11日	31			スタッフ4、利用者27
1116	社会福祉施設	浦添市	7月22日	8月13日	6			利用者6
1117	社会福祉施設	南部保健所管内	7月22日	8月1日	15			スタッフ1、利用者14
1118	社会福祉施設	浦添市	7月22日	8月3日	5			スタッフ1、利用者4
1119	社会福祉施設	名護市	7月22日	8月24日	29			スタッフ15、利用者14
1120	社会福祉施設	浦添市	7月23日	7月28日	7			スタッフ4、利用者3
1121	社会福祉施設	豊見城市	7月23日	8月13日	38			スタッフ4、利用者34
1122	社会福祉施設	豊見城市	7月23日	8月1日	22			スタッフ2、利用者20
1123	社会福祉施設	南部保健所管内	7月23日	7月27日	6			スタッフ2、利用者4
1124	社会福祉施設	南部保健所管内	7月24日	8月27日	73			スタッフ5、利用者68
1125	社会福祉施設	糸満市	7月24日	8月3日	5			スタッフ1、利用者4
1126	社会福祉施設	南部保健所管内	7月24日	7月29日	5			利用者5
1127	社会福祉施設	南部保健所管内	7月24日	8月4日	8			スタッフ1、利用者7
1128	社会福祉施設	宮古島市	7月24日	8月9日	19			スタッフ5、利用者14
1129	社会福祉施設	糸満市	7月25日	8月14日	12			スタッフ1、利用者11
1130	社会福祉施設	浦添市	7月25日	8月15日	24			スタッフ5、利用者19
1131	社会福祉施設	浦添市	7月25日	8月10日	11			スタッフ1、利用者10
1132	社会福祉施設	南城市	7月26日	8月31日	18			スタッフ5、利用者13
1133	社会福祉施設	浦添市	7月26日	8月9日	25			利用者25
1134	社会福祉施設	南部保健所管内	7月26日	7月29日	9			利用者9
1135	社会福祉施設	糸満市	7月28日	7月28日	8			スタッフ1、利用者7
1136	社会福祉施設	浦添市	7月28日	8月13日	14			スタッフ1、利用者13
1137	社会福祉施設	浦添市	7月28日	8月9日	39			スタッフ1、利用者38
1138	社会福祉施設	宮古島市	7月28日	8月12日	16			利用者16
1139	社会福祉施設	糸満市	7月29日	8月23日	20			スタッフ3、利用者17
1140	社会福祉施設	南城市	7月30日	8月19日	39			スタッフ3、利用者36
1141	社会福祉施設	南部保健所管内	7月30日	8月3日	8			利用者8
1142	社会福祉施設	宮古島市	7月30日	8月15日	36			スタッフ16、利用者20
1143	社会福祉施設	名護市	7月31日	8月12日	6			スタッフ1、利用者5
1144	社会福祉施設	南城市	8月1日	8月8日	5			利用者5
1145	社会福祉施設	宮古島市	8月1日	8月13日	9			スタッフ2、利用者7
1146	社会福祉施設	豊見城市	8月2日	8月31日	37			スタッフ2、利用者35
1147	社会福祉施設	北部保健所管内	8月2日	8月10日	7			スタッフ1、利用者6
1148	社会福祉施設	名護市	8月2日	8月14日	18			スタッフ7、利用者11
1149	社会福祉施設	南部保健所管内	8月3日	8月11日	25			スタッフ3、利用者22
1150	社会福祉施設	豊見城市	8月3日	8月8日	15			スタッフ3、利用者12
1151	社会福祉施設	南部保健所管内	8月3日	9月3日	37			スタッフ2、利用者35
1152	社会福祉施設	北部保健所管内	8月3日	8月26日	52			スタッフ15、利用者37
1153	社会福祉施設	豊見城市	8月4日	9月3日	37			スタッフ4、利用者33
1154	社会福祉施設	浦添市	8月4日	8月15日	8			利用者8
1155	社会福祉施設	浦添市	8月4日	8月30日	5			利用者5
1156	社会福祉施設	糸満市	8月5日	9月15日	87			スタッフ7、利用者80
1157	社会福祉施設	南城市	8月5日	8月11日	29			スタッフ1、利用者28
1158	社会福祉施設	南城市	8月5日	8月30日	9			スタッフ2、利用者7
1159	社会福祉施設	北部保健所管内	8月5日	9月1日	31			スタッフ11、利用者20
1160	社会福祉施設	浦添市	8月6日	8月29日	36			スタッフ4、利用者32
1161	社会福祉施設	浦添市	8月6日	8月29日	7			利用者7
1162	社会福祉施設	南部保健所管内	8月8日	8月26日	23			スタッフ4、利用者19
1163	社会福祉施設	豊見城市	8月8日	9月7日	60			スタッフ4、利用者56

沖縄県におけるクラスター(関連含む)発生状況 (令和4年11月公表分)

資料 5

2022/11/30

総括情報部

施設等数	分類	発生場所	合計		1223 施設等		18116 人	備考
			初発例 発生日	最終 発生日	陽性者数			
1164	社会福祉施設	南城市	8月8日	8月23日	20			スタッフ4、利用者16
1165	社会福祉施設	糸満市	8月8日	8月17日	13			利用者13
1166	社会福祉施設	浦添市	8月9日	8月15日	12			スタッフ3、利用者9
1167	社会福祉施設	宮古島市	8月9日	8月15日	9			スタッフ4、利用者5
1168	社会福祉施設	浦添市	8月10日	8月24日	17			利用者17
1169	社会福祉施設	豊見城市	8月10日	8月23日	10			利用者10
1170	社会福祉施設	浦添市	8月11日	8月21日	7			利用者7
1171	社会福祉施設	浦添市	8月12日	8月24日	23			スタッフ3、利用者20
1172	社会福祉施設	糸満市	8月12日	8月24日	23			スタッフ3、利用者20
1173	社会福祉施設	豊見城市	8月13日	9月2日	13			スタッフ3、利用者10
1174	社会福祉施設	南部保健所管内	8月13日	8月31日	9			スタッフ1、利用者8
1175	社会福祉施設	南部保健所管内	8月13日	8月24日	5			スタッフ3、利用者2
1176	社会福祉施設	豊見城市	8月13日	8月20日	7			スタッフ1、利用者6
1177	社会福祉施設	南部保健所管内	8月13日	8月23日	18			スタッフ1、利用者17
1178	社会福祉施設	南部保健所管内	8月15日	8月20日	10			スタッフ1、利用者9
1179	社会福祉施設	浦添市	8月15日	8月20日	6			利用者6
1180	社会福祉施設	豊見城市	8月15日	8月29日	10			利用者10
1181	社会福祉施設	南部保健所管内	8月15日	8月26日	14			利用者14
1182	社会福祉施設	南部保健所管内	8月15日	9月9日	11			スタッフ2、利用者9
1183	社会福祉施設	浦添市	8月16日	8月22日	7			利用者7
1184	社会福祉施設	南城市	8月16日	9月4日	6			スタッフ1、利用者5
1185	社会福祉施設	南城市	8月17日	9月6日	28			スタッフ3、利用者25
1186	社会福祉施設	豊見城市	8月17日	9月5日	19			スタッフ6、利用者13
1187	社会福祉施設	豊見城市	8月17日	8月27日	6			スタッフ3、利用者3
1188	社会福祉施設	南部保健所管内	8月17日	8月27日	6			利用者6
1189	社会福祉施設	糸満市	8月18日	9月4日	9			スタッフ1、利用者8
1190	社会福祉施設	南部保健所管内	8月18日	8月27日	35			スタッフ3、利用者32
1191	社会福祉施設	南城市	8月18日	8月27日	45			スタッフ3、利用者42
1192	社会福祉施設	豊見城市	8月19日	8月29日	9			スタッフ1、利用者8
1193	社会福祉施設	糸満市	8月19日	8月31日	7			スタッフ1、利用者6
1194	社会福祉施設	南城市	8月19日	8月22日	5			利用者5
1195	社会福祉施設	糸満市	8月19日	8月24日	10			利用者10
1196	社会福祉施設	南部保健所管内	8月21日	9月7日	81			スタッフ14、利用者67
1197	社会福祉施設	名護市	8月21日	8月22日	8			利用者8
1198	社会福祉施設	南部保健所管内	8月22日	8月27日	6			利用者6
1199	社会福祉施設	豊見城市	8月22日	8月28日	8			利用者8
1200	社会福祉施設	豊見城市	8月24日	8月24日	10			スタッフ5、利用者5
1201	社会福祉施設	南部保健所管内	8月24日	9月4日	7			利用者7
1202	社会福祉施設	糸満市	8月24日	9月1日	6			利用者6
1203	社会福祉施設	糸満市	8月25日	8月29日	5			スタッフ2、利用者3
1204	社会福祉施設	北部保健所管内	8月25日	9月7日	15			スタッフ7、利用者8
1205	社会福祉施設	名護市	8月28日	9月8日	14			スタッフ4、利用者10
1206	社会福祉施設	南部保健所管内	8月31日	8月31日	7			利用者7
1207	社会福祉施設	名護市	8月31日	9月6日	9			スタッフ5、利用者4
1208	社会福祉施設	糸満市	9月1日	9月7日	6			利用者6
1209	社会福祉施設	南部保健所管内	9月8日	9月15日	9			スタッフ1、利用者8
1210	社会福祉施設	豊見城市	9月10日	9月22日	8			スタッフ3、利用者5
1211	社会福祉施設	北部保健所管内	9月10日	9月18日	13			スタッフ3、利用者10
1212	病院	宮古島市	7月28日	8月12日	38			職員5、患者33
1213	病院	北部保健所管内	8月18日	8月29日	17			職員7、患者10
1214	社会福祉施設	豊見城市	9月20日	10月1日	15			スタッフ1、利用者14
1215	病院	糸満市	10月12日	10月19日	10			職員6、患者4

沖縄県におけるクラスター(関連含む)発生状況 (令和4年11月公表分)

資料 5

2022/11/30

総括情報部

施設等数	分類	発生場所	合計		1223 施設等		18116 人	備考
			初発例 発生日	最終 発生日	陽性者数			
1216	社会福祉施設	糸満市	10月15日	10月20日	5			利用者5
1217	社会福祉施設	南城市	10月21日	10月31日	75			スタッフ29、利用者46
1218	病院	浦添市	10月25日	10月27日	5			職員3、患者2
1219	病院	糸満市	10月26日	10月29日	17			職員3、患者14
1220	社会福祉施設	浦添市	10月28日	10月31日	6			スタッフ3、利用者3
1221	社会福祉施設	那覇市	10月28日	11月12日	17			スタッフ4、利用者13
1222	社会福祉施設	那覇市	11月3日	11月9日	19			スタッフ7、利用者12
1223	社会福祉施設	那覇市	11月5日	11月19日	17			スタッフ4、利用者13
11月公表分			327	施設等	5788			
					18116			

検査事業実績

1 エssenシャルワーカー定期PCR検査実績(R3/4/9～R4/11/25)【暫定値】
 ※R4/12/12より再開予定

		11/19-11/25	対前週比	累計
介護	受検者数	0 人	+0 人	576,699 人
	陽性者数	0 人	+0 人	2,011 人
	陽性率	-	-	0.35%
障害	受検者数	0 人	+0 人	201,613 人
	陽性者数	0 人	+0 人	819 人
	陽性率	-	-	0.41%
保育	受検者数	0 人	+0 人	178,720 人
	陽性者数	0 人	+0 人	840 人
	陽性率	-	-	0.47%

2 安価なPCR検査補助の実績(R3.2/17～R4.3/31)【暫定値】

※一般無料検査に統合

3 飲食店検査の実績

※一般無料検査に統合

4 ワクチン検査パッケージ・対象者全員検査等/一般無料検査の実績(12/25～11/25)【暫定値】

※ワクパケ対象者全員検査は8月末日で終了

一般無料検査	11/19-11/25	対前週比	累計
受検者数	16,076 件	2,413 件	1,124,020 件
陽性者数	668 件	95 件	110,467 件
陽性率	4.16%	-	9.83%

5 学校PCR検査の実績(R4.11/19～R4.11/25)

		11/19～11/25	対前週比	累計
学校数		15 校	+6 校	6,829 校
学校	小学校	0 校	+0 校	1,304 校
	中学校	0 校	+0 校	720 校
	高等学校	0 校	+0 校	389 校
	特別支援学校	0 校	-1 校	72 校
	学童クラブ	3 校	+2 校	851 校
	保育所・幼稚園	12 校	+5 校	3,493 校
受検者数		258 人	+127 人	144,704 人
陽性者数		1 人	-1 人	2,957 人
陽性率		0.39%	-1.14%	2.04%

ワクチン接種状況

1 現在の状況

・ 11月28日時点接種実績	1回目	1,070,162人	(72.1%)	※1
	2回目	1,059,133人	(71.3%)	※1
	3回目	744,111人	(50.1%)	※1
	高齢者	289,095人	(85.2%)	
	4回目	354,486人	(23.9%)	
	60歳以上	264,154人	(61.5%)	
	5回目	37,546人	(2.5%)	
	60歳以上	35,653人	(8.3%)	

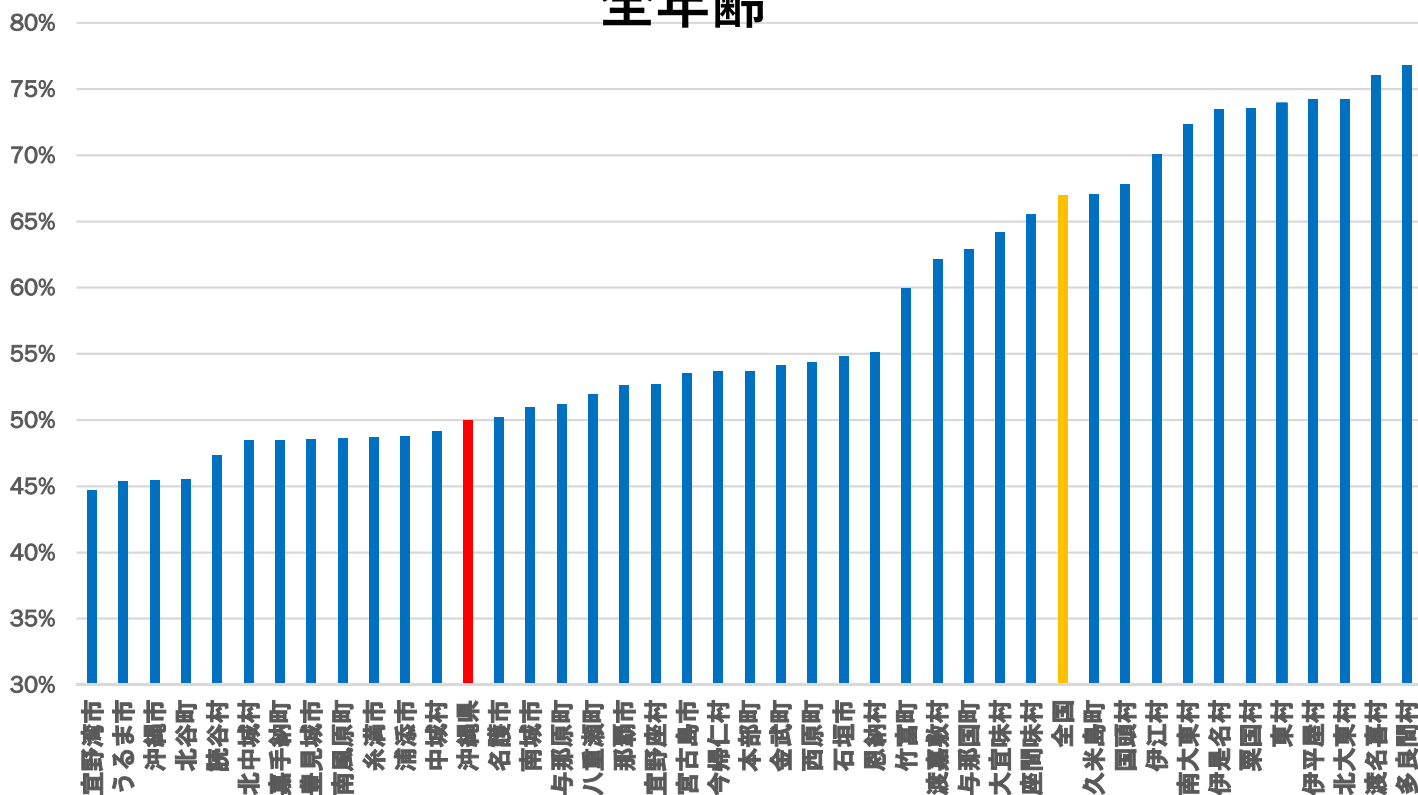
※1 基地従業員接種人数を含む

2 離島町村（13町村）の令和4年秋開始接種（オミクロン株対応ワクチン等）実施状況

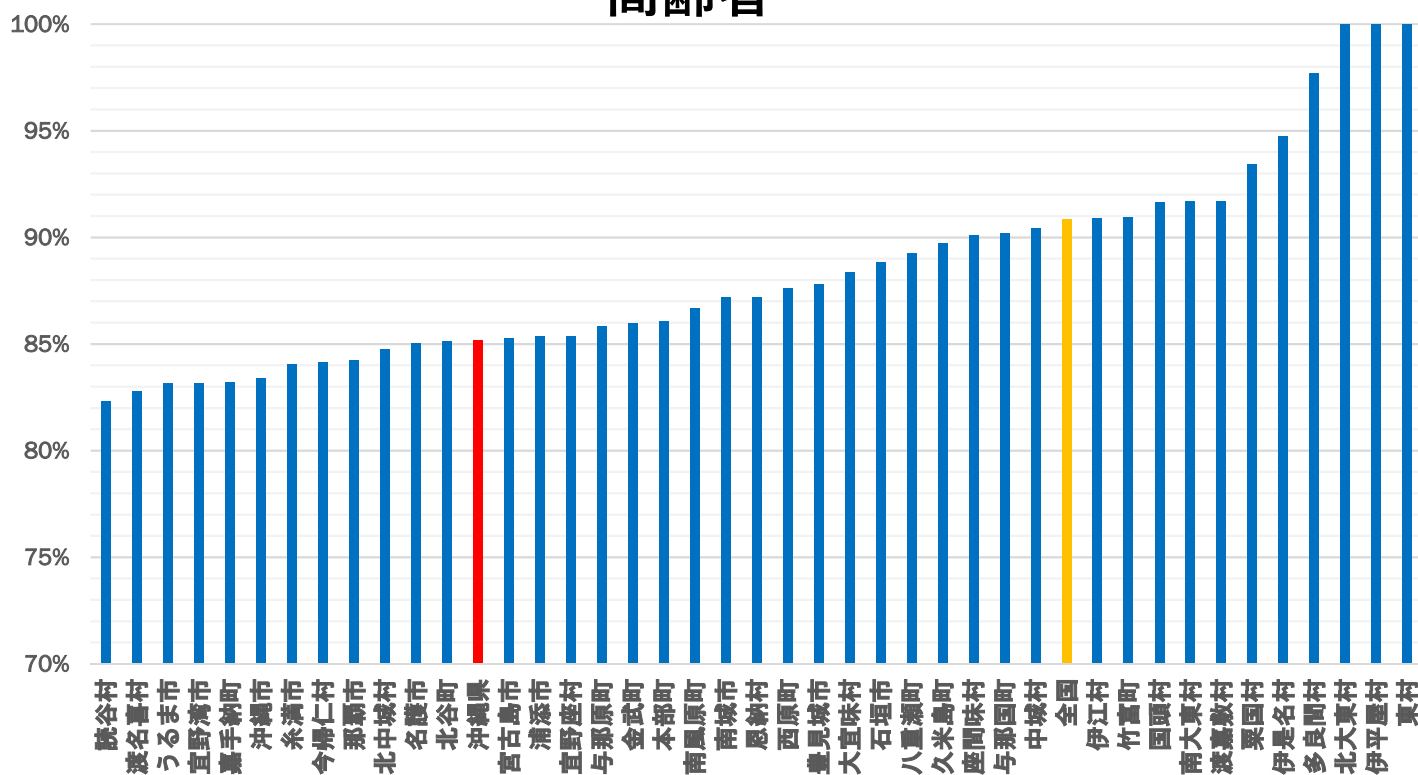
- ・ 開始済：①伊江村、②伊是名村、③北大東村、④南大東村
⑤久米島町、⑥竹富町、⑦渡名喜村、⑧座間味村
⑨栗国村
- ・ 12月開始予定：与那国町、渡嘉敷村、伊平屋村、多良間村

3回目接種率：41市町村（2022/11/28）

全年齡

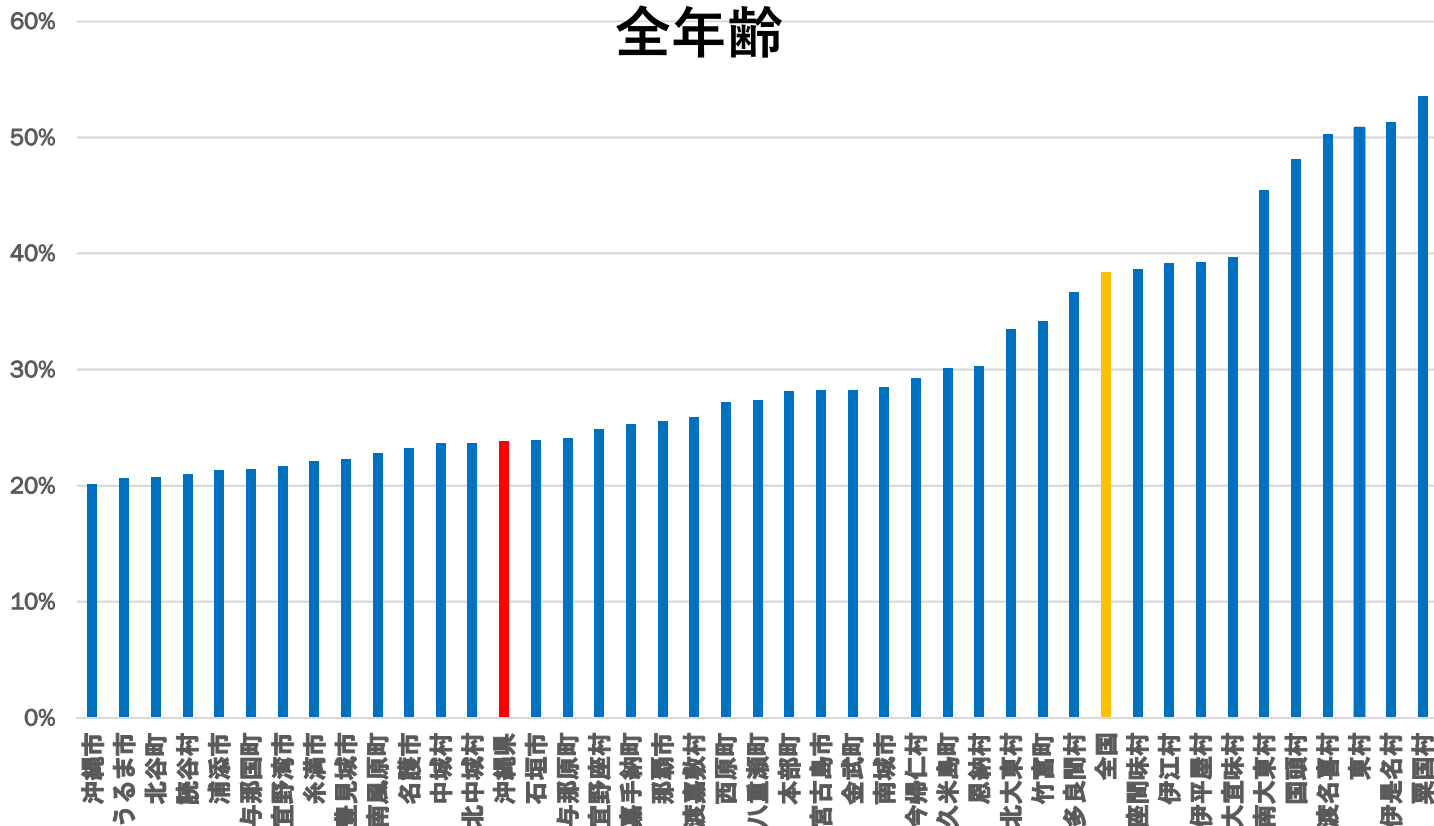


高齢者

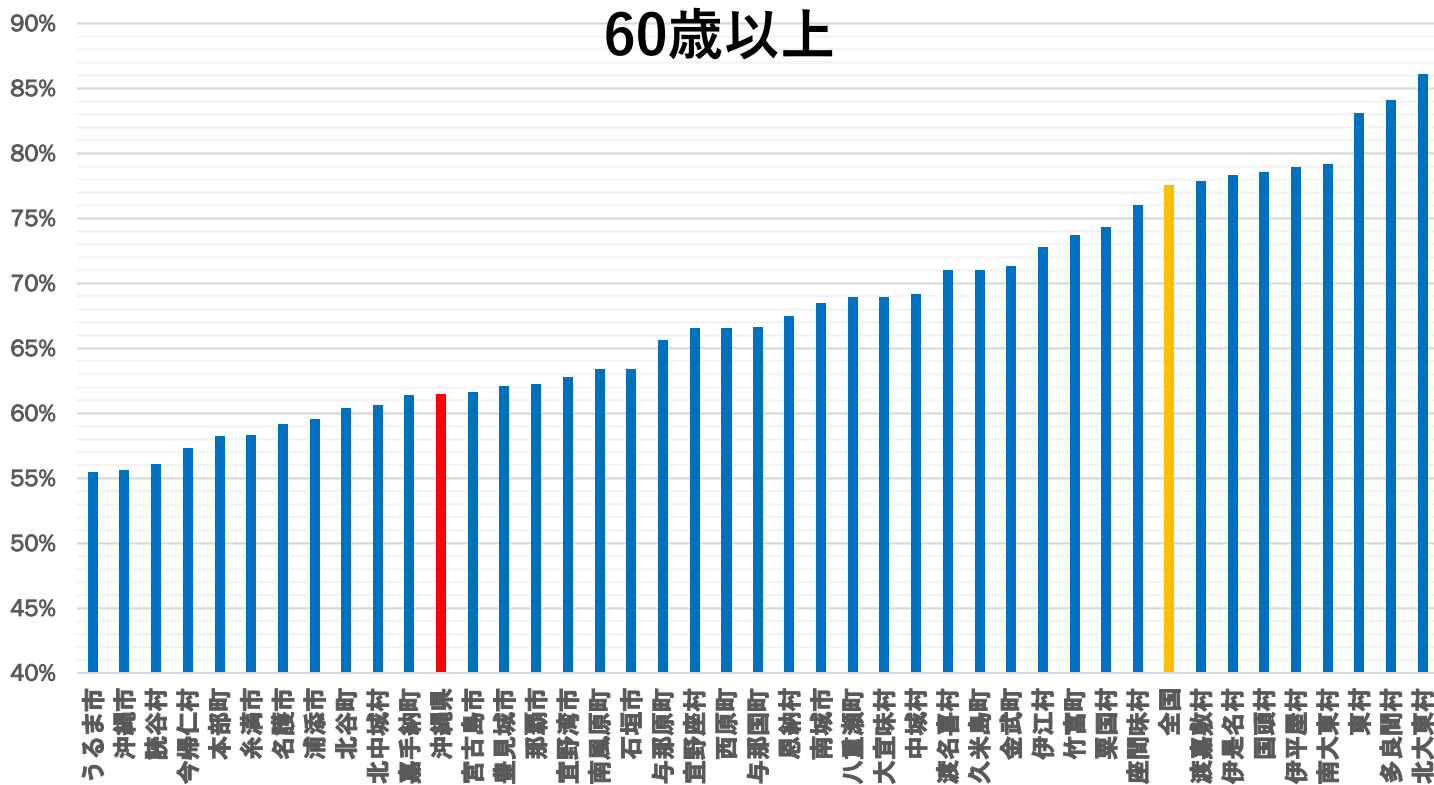


4回目接種率：41市町村（2022/11/28）

全年齡



60歳以上



沖縄県年代別接種率 (2022.11.28)

	1回目接種率	2回目接種率	3回目接種率	4回目接種率	5回目接種率
生後6月～4歳	0.1%	0.0%	0.0%	-	-
5～11歳	9.3%	8.6%	1.7%	-	-
12～19歳	64.9%	63.7%	25.5%	2.7%	0.0%
20～29歳	71.2%	69.9%	33.4%	4.7%	0.0%
30～39歳	72.2%	71.3%	39.2%	7.2%	0.1%
40～49歳	78.4%	77.8%	49.8%	12.5%	0.3%
50～59歳	85.0%	84.5%	63.9%	21.2%	0.6%
60～69歳	87.3%	87.0%	76.1%	50.2%	5.3%
70～79歳	95.4%	95.0%	88.8%	71.8%	11.6%
80～89歳	92.8%	92.4%	86.0%	68.3%	9.7%
90～99歳	95.0%	94.6%	87.9%	66.2%	7.7%
100歳以上	86.7%	85.7%	79.8%	56.1%	5.5%

VRS（医療従事者含む）データより

令和4年秋開始接種(オミクロン株対応ワクチン等) 接種対象者数及び接種実績

令和4年11月28日時点

(単位：対象者数(人)、回数(回))

			接種時期					
			10月	(累計)	11月	(累計)	12月	(累計)
3 回 目	12～59歳 (3回目未接種者)	対象者数	274,227	(274,227)	700	(274,927)	533	(275,460)
		接種実績	7,208	(7,208)	7,800	(15,008)	0	(15,008)
		接種率	2.63%	(2.63%)	1114.29%	(5.46%)	0.00%	(5.45%)
	60歳以上 (3回目未接種者)	対象者数	37,723	(37,723)	129	(37,852)	140	(37,992)
		接種実績	1,317	(1,317)	1,177	(2,494)	0	(2,494)
		接種率	3.49%	(3.49%)	912.40%	(6.59%)	0.00%	(6.56%)
4 回 目	12～59歳 (3回目接種済者かつ 4回目未接種者)	対象者数	319,451	(319,451)	12,943	(332,394)	5,977	(338,371)
		接種実績	20,417	(20,417)	43,754	(64,171)		(64,171)
		接種率	6.39%	(6.39%)	338.05%	(19.31%)	0.00%	(18.96%)
	60歳以上 (4回目未接種者)	対象者数	114,249	(114,249)	2,701	(116,950)	1,426	(118,376)
		接種実績	19,134	(19,134)	11,622	(30,756)	0	(30,756)
		接種率	16.75%	(16.75%)	430.29%	(26.30%)	0.00%	(25.98%)
5 回 目	18～59歳 (4回目接種済者)	対象者数	3,525	(3,525)	13,772	(17,297)	7,180	(24,477)
		接種実績	22	(22)	1,861	(1,883)		(1,883)
		接種率	0.62%	(0.62%)	13.51%	(10.89%)	0.00%	(7.69%)
	60歳以上 (4回目接種済者)	対象者数	105,013	(105,013)	93,068	(198,081)	36,538	(234,619)
		接種実績	515	(515)	35,138	(35,653)		(35,653)
		接種率	0.49%	(0.49%)	37.76%	(18.00%)	0.00%	(15.20%)
計	59歳以下 小計	対象者数	597,203	597,203	27,415	624,618	13,690	638,308
		接種実績	27,647	27,647	53,415	81,062	0	81,062
		接種率	4.63%	(4.63%)	194.84%	(12.98%)	0.00%	(12.70%)
	60歳以上 小計	対象者数	256,985	256,985	95,898	352,883	38,104	390,987
		接種実績	20,966	20,966	47,937	68,903	0	68,903
		接種率	8.16%	(8.16%)	49.99%	(19.53%)	0.00%	(17.62%)
合計	対象者数	854,188	854,188	123,313	977,501	51,794	1,029,295	
	接種実績	48,667	48,667	101,409	150,076	0	150,076	
	接種率	5.70%	(5.70%)	82.24%	(15.35%)	0.00%	(14.58%)	

※R4.10月の3回目接種対象者数は、9月末時点の3回目未接種者数と10月の3回目接種対象者数の合計。

※R4.10月の4回目接種対象者数について

12歳～59歳：R4.10月の4回目接種対象者は、7月までに3回目接種した者の合計（9月末までに従来株での4回目接種した者を除く）。

60歳以上：9月末時点の4回目未接種者数と10月の4回目接種対象者の合計。

※R4.10月の5回目接種対象者数は、7月までの4回目接種者数。

※VRS上において年齢不詳となっている者の数は含んでいない（但し、2価ワクチン接種実績数を除く）。

県広域ワクチン接種センター予約状況

11/1～11/30

11/29時点

	予約枠	予約率	1回目	2回目	3回目	4回目	5回目	合計
結婚式場NBC沖縄	405	98%	14	4	113	235	32	398
那覇クルーズターミナル	2,250	98%	32	28	470	1,352	316	2,198
臨時会場 (大学・商業施設等)	1,526	100%	0	0	352	926	248	1,526
計	4,181	99%	46	32	935	2,513	596	4122

○中部： 結婚式場NBC沖縄

- ・接種日： 金 接種規模：120～165名（一部使用不可日あり）

○南部： 那覇クルーズターミナル

- ・接種日： 金 接種規模：225～270名
- ・接種日： 土 接種規模：165～210名
- ・接種日： 日 接種規模：180～225名

○臨時会場： 大学・商業施設等

- ・接種日： 11/02 高齢者施設(2施設) 接種規模：合計約25名
- ・接種日： 11/02 沖縄市役所 接種規模：90名
- ・接種日： 11/05 イオンモール沖縄ライカム 接種規模：120名
- ・接種日： 11/12 うるマルシェ 接種規模：120名
- ・接種日： 11/16、22 琉球大学 接種規模：120名
- ・接種日： 11/19 サンエー那覇メインプレイス 接種規模：270名
- ・接種日： 11/21 自治会 接種規模：約120名
- ・接種日： 11/26 イーアス沖縄豊崎 接種規模：120名
- ・接種日： 11/26 宜野湾市役所 接種規模：90名
- ・接種日： 11/30 沖縄県庁 接種規模：90名

沖縄県広域ワクチン接種センターの接種実績等について

R4/11/30 保健医療部

1 接種実績

(1) 県広域ワクチン接種センター (R3/6/15～R3/11/30)

沖縄コンベンションセンター, 県立武道館アリーナ, 那覇クルーズターミナル

ア 接種回数	180,379 回
イ 1回目接種者	91,632 名
ウ 2回目接種者	88,747 名

(2) 県モデルナセンター (R3/12/3～R4/2/6)

県立武道館(錬成道場)

ア 接種回数	2,061 回
イ 1回目接種者	692 名
ウ 2回目接種者	973 名
エ 3回目接種者	396 名

(3) 県広域ワクチン接種センター (R4/2/5～R4/11/29)

那覇クルーズターミナル, 結婚式場NBC沖縄, 北部合同庁舎,
臨時会場(商業施設, 県庁, 大学, 高齢者施設等)

(先週からの増加数)

ア 接種回数	46,500 回	(1,340 回)
イ 1回目接種者	1,006 名	(10 名)
ウ 2回目接種者	1,135 名	(6 名)
エ 3回目接種者	36,121 名	(279 名)
オ 4回目接種者	7,543 名	(1,045 名)
カ 5回目接種者	695 名	(236 名)

【 合計 】

ア 接種回数	228,940 回
イ 1回目接種者	93,330 名
ウ 2回目接種者	90,855 名
エ 3回目接種者	36,517 名
オ 4回目接種者	7,543 名
カ 5回目接種者	695 名

2 企業・団体枠（大学等含む）の接種状況

(1) 県広域ワクチン接種センター

<実績>

- 11企業(307名)、7大学等(437名)、6専門学校(312名)、4高齢者施設(54名)、その他(117名)

(合計1227名へ接種)

(内訳)

(令和4年3月末まで)

- 10企業(293名)、1大学等(21名)(合計314名へ接種)

(令和4年4月以降)

- 2企業(14名)、6大学等(416名)、6専門学校(312名)、4高齢者施設(54名)、その他(117名)

(合計913名へ接種) **先週から43名増**

<調整中>

- なし

(2) 市町村接種会場

<実績>

- 1企業(13名、那覇市)
- 1高等専門学校(36名、名護市)
- 1大学(20名、宜野湾市)
- 1大学(113名、名護市、6/4)

<調整中>

- なし

3 出向き接種の状況

(1) 商業施設等

(単位：名)

	日付	臨時会場	使用ワクチン	接種時間	接種実績	1回目	2回目	3回目	4回目	5回目	計
1	令和4年4月30日(土)	サンエー那覇メインプレイス	モデルナ	14:00~18:00	総数 (当日受付)	18 (7)	4 (0)	477 (209)			499 (216)
2	令和4年5月14日(土)	イオンモール沖縄ライカム	モデルナ	15:00~20:00	総数 (当日受付)			285 (112)			285 (112)
3	令和4年6月4日(土)	イーアス沖縄豊崎	モデルナ	14:00~19:00	総数 (当日受付)			220 (66)			220 (66)
4	令和4年6月5日(日)	イーアス沖縄豊崎	モデルナ	11:00~16:00	総数 (当日受付)			127 (40)			127 (40)
5	令和4年6月18日(土)	読谷村地域振興センター	モデルナ	14:00~19:00	総数 (当日受付)			27 (11)			27 (11)
6	令和4年7月23日(土)	イオン名護ショッピングセンター	ノババックス	14:00~17:00	総数 (当日受付)	21 (3)	0 (0)	67 (14)			88 (17)
7	令和4年8月13日(土)	イオン名護ショッピングセンター	ノババックス	14:00~17:00	総数 (当日受付)	1 (1)	20 (0)	47 (11)			68 (12)
8	令和4年8月27日(土)	イーアス沖縄豊崎	ノババックス	14:00~17:00	総数 (当日受付)	20 (8)	0 (0)	78 (17)			98 (25)
9	令和4年9月4日(日)	うるマルシェ	モデルナ	12:00~15:00	総数	台風中止					
10	令和4年9月10日(土)	イオンモール沖縄ライカム	モデルナ	14:00~17:00	総数 (当日受付)			49 (20)	21 (7)		70 (27)
11	令和4年9月17日(土)	イーアス沖縄豊崎	ノババックス	14:00~17:00	総数 (当日受付)		19 (1)	58 (25)			77 (26)
12	令和4年9月17日(土)	沖縄市農民研修センター	モデルナ	14:00~16:00	総数 (当日受付)			35 (4)	34 (2)		69 (6)
13	令和4年9月23日(金・祝)	うるマルシェ	モデルナ BA.1	12:00~15:00	総数 (当日受付)			35 (11)	143 (48)		178 (59)
14	令和4年10月9日(日)	イオンモール沖縄ライカム	モデルナ BA.1	14:00~16:00	総数 (当日受付)			58 (20)	71 (20)		129 (40)
15	令和4年10月15日(土)	イーアス沖縄豊崎	モデルナ BA.1	14:00~16:00	総数 (当日受付)			55 (18)	40 (6)		95 (24)
16	令和4年10月22日(土)	イオンモール沖縄ライカム	モデルナ BA.1	14:00~16:00	総数 (当日受付)			69 (13)	104 (36)		173 (49)
17	令和4年10月29日(土)	うるマルシェ	モデルナ BA.1	12:00~14:00	総数 (当日受付)			34 (9)	76 (21)	3 (2)	113 (32)
18	令和4年11月5日(土)	イオンモール沖縄ライカム	モデルナ BA.1	14:00~16:00	総数 (当日受付)			60 (17)	156 (48)	7 (3)	223 (68)
19	令和4年11月12日(土)	うるマルシェ	モデルナ BA.1	12:00~14:00	総数 (当日受付)			42 (15)	134 (41)	20 (1)	196 (57)
20	令和4年11月19日(土)	サンエー那覇メインプレイス	モデルナ BA.1	14:00~17:00	総数 (当日受付)			73 (20)	270 (87)	66 (18)	409 (125)
21	令和4年11月26日(土)	イーアス沖縄豊崎	モデルナ BA.1	14:00~16:00	総数 (当日受付)			36 (11)	160 (59)	27 (8)	223 (78)
22 予定	令和4年12月3日(土)	イオンモール沖縄ライカム	モデルナ BA.4-5	14:00~16:00	総数 (当日受付)						
23 予定	令和4年12月10日(土)	うるマルシェ	モデルナ BA.4-5	12:00~14:00	総数 (当日受付)						
24 予定	令和4年12月10日(土)	イーアス沖縄豊崎	モデルナ BA.4-5	14:00~16:00	総数 (当日受付)						
25 予定	令和4年12月17日(土)	うるマルシェ	モデルナ BA.4-5	12:00~14:00	総数 (当日受付)						

※当日受付は、内数

(単位：名)

	日付	臨時会場	使用 ワクチン	接種時間	接種実績	1回目	2回目	3回目	4回目	5回目	計
26 予定	令和4年12月17日（土）	イーアス沖縄豊崎	モデルナ BA.4-5	14:00～16:00	総数 (当日受付)						
27 予定	令和4年12月24日（土）	うるマルシェ	モデルナ BA.4-5	12:00～14:00	総数 (当日受付)						
商業施設等 出向き接種 実績 計					総数 (当日受付)	60 (19)	43 (1)	1,932 (663)	1,209 (375)	123 (32)	3,367 (1,090)

※当日受付は、内数

(2) 県庁・大学等

(単位：名)

	日付	臨時会場	使用ワクチン	接種時間	接種実績						
					1回目	2回目	3回目	4回目	5回目	計	
1	令和4年7月28日(木)	沖縄県庁	モデルナ	14:00~16:30	総数			151	49		200
					(当日受付)			(45)	(14)		(59)
2	令和4年7月29日(金)	沖縄県庁	モデルナ	14:00~16:30	総数			194	73		267
					(当日受付)			(71)	(34)		(105)
3	令和4年8月3日(水)	名城大学	ノババックス	17:00~19:30	総数	8	0	32			40
					(当日受付)	(0)	(0)	(10)			(10)
4	令和4年8月4日(木)	名城大学	モデルナ	17:00~19:30	総数			38	21		59
					(当日受付)			(26)	(11)		(37)
5	令和4年8月5日(金)	沖縄国際大学	モデルナ	17:00~19:30	総数			128	21		149
					(当日受付)			(35)	(4)		(39)
6	令和4年8月15日(月)	沖縄大学	モデルナ	17:00~19:30	総数			60	16		76
					(当日受付)			(14)	(2)		(16)
7	令和4年8月25日(木)	沖縄県庁	ノババックス	17:30~20:00	総数	9	2	78			89
					(当日受付)	(1)	(0)	(24)			(25)
8	令和4年8月26日(金)	沖縄県庁	モデルナ	17:30~20:00	総数			85	70		155
					(当日受付)			(23)	(28)		(51)
9	令和4年9月2日(金)	琉球大学	ノババックス	17:00~19:30	総数	8	3	58			69
					(当日受付)	(1)	(0)	(16)			(17)
10	令和4年9月9日(金)	沖縄国際大学	モデルナ	17:00~19:30	総数			27	22		49
					(当日受付)			(8)	(5)		(13)
11	令和4年9月30日(金)	高齢者施設(2か所) (浦添市)	モデルナ BA.1		総数			2	30		32
12	令和4年10月7日(金)	沖縄県立看護大学	モデルナ BA.1	14:30~17:00	総数			9	70		79
					(当日受付)			(1)			(1)
13	令和4年10月8日(土)	沖縄看護専門学校 (与那原町)	モデルナ BA.1	14:00~15:00	総数			7	24		31
					(当日受付)				(4)		(4)
14	令和4年10月13日(木)	浦添看護専門学校	モデルナ BA.1	17:00~18:00	総数			14	23		37
15	令和4年10月15日(土)	ぐしかわ看護専門学校	モデルナ BA.1	14:00~15:00	総数			4	15		19
16	令和4年10月21日(金)	浦添看護専門学校	モデルナ BA.1	17:00~18:00	総数			8	70		78
17	令和4年10月28日(金)	宜野湾市役所	モデルナ BA.1	18:30~20:00	総数			22	88		110
					(当日受付)			(3)	(17)		(20)
18	令和4年11月2日(水)	高齢者施設(2か所) (豊見城市、浦添市)	モデルナ BA.1		総数				22		22
19	令和4年11月2日(水)	沖縄市役所	モデルナ BA.1	18:00~20:00	総数			48	125	4	177
					(当日受付)			(16)	(30)	(0)	(46)
20	令和4年11月16日(水)	琉球大学	モデルナ BA.1	18:00~20:00	総数			59	120	16	195
					(当日受付)			(16)	(23)	(3)	(42)
21	令和4年11月21日(月)	自治会 (浦添市)	モデルナ BA.1		総数				17	100	117
					(当日受付)				(6)	(5)	(11)
22	令和4年11月22日(火)	琉球大学	モデルナ BA.1	18:00~20:00	総数			35	163	19	217
					(当日受付)			(9)	(35)	(2)	(46)
23	令和4年11月26日(土)	宜野湾市役所	モデルナ BA.1	18:00~20:00	総数			41	108	22	171
					(当日受付)			(15)	(38)	(6)	(59)
24 予定	令和4年11月30日(水)	沖縄県庁	モデルナ BA.1	15:00~16:30	総数						
					(当日受付)						
25 予定	令和4年12月1日(木)	沖縄県庁	モデルナ BA.1	18:00~19:30	総数						
					(当日受付)						

※当日受付は、内数

(単位：名)

	日付	臨時会場	使用 ワクチン	接種時間	接種実績	1回目	2回目	3回目	4回目	5回目	計
26 予定	令和4年12月2日(金)	沖縄県庁	モデルナ BA.1	18:00~19:30	総数 (当日受付)						
27 予定	令和4年12月5日(月)	琉球大学	モデルナ BA.4-5	18:00~20:00	総数 (当日受付)						
28 予定	令和4年12月6日(火)	琉球大学	モデルナ BA.4-5	18:00~20:00	総数 (当日受付)						
29 予定	令和4年12月7日(水)	高齢者施設 (浦添市)	モデルナ BA.4-5		総数						
30 予定	令和4年12月8日(木)	企業 (浦添市)	モデルナ BA.4-5		総数						
31 予定	令和4年12月9日(金)	沖縄国際大学	モデルナ BA.4-5	18:00~20:00	総数 (当日受付)						
32 予定	令和4年12月10日(土)	沖縄市役所	モデルナ BA.4-5	18:00~20:00	総数 (当日受付)						
33 予定	令和4年12月15日(木)	企業 (浦添市)	モデルナ BA.4-5		総数						
34 予定	令和4年12月16日(金)	沖縄国際大学	モデルナ BA.4-5	18:00~20:00	総数 (当日受付)						
35 予定	令和4年12月16日(金)	北谷町役場	モデルナ BA.4-5	18:00~20:00	総数 (当日受付)						
県庁・大学等 出向き接種 実績 計					総数	25	5	1,100	1,147	161	2,438
					(当日受付)	(2)	(0)	(332)	(251)	(16)	(601)

※当日受付は、内数

空港検査プロジェクト・TACOの状況

1. 空港検査の状況(PCR)

PCR合計	11/21(月)～11/27(日)		対前週比		累計	
検査数	2,003	人	381	人	194,403	人
うち県内在住者(県内)	1,802	人	364	人	167,721	人
うち県外在住者(県外)	201	人	17	人	26,682	人
陽性者数	45	人	23	人	4,084	人
うち陽性率	2.2	%	0.8	%	-	
うち発生届対象者※	3	人	3	人	12	人
那覇空港	11/21(月)～11/27(日)			対前週比		
	県内	県外	合計	県内	県外	合計
検査数	1,294	155	1,449	278	14	292
陽性者数	16	3	19	14	0	14
うち発生届対象者※	0	0	0	0	0	0
宮古空港	11/21(月)～11/27(日)			対前週比		
	県内	県外	合計	県内	県外	合計
検査数	299	22	321	48	1	49
陽性者数	21	0	21	8	0	8
うち発生届対象者※	1	0	1	1	0	1
下地島空港	11/21(月)～11/27(日)			対前週比		
	県内	県外	合計	県内	県外	合計
検査数	62	3	65	17	0	17
陽性者数	3	0	3	0	0	0
うち発生届対象者※	2	0	2	2	0	2
新石垣空港	11/21(月)～11/27(日)			対前週比		
	県内	県外	合計	県内	県外	合計
検査数	147	21	168	21	2	23
陽性者数	0	2	2	-1	2	1
うち発生届対象者※	0	0	0	0	0	0

2. 空港検査の状況(抗原)

那覇空港	11/21(月)～11/27(日)		対前週比		累計	
検査数	486	人	22	人	35,316	人
うち県内在住者(県内)	290	人	29	人	22,962	人
うち県外在住者(県外)	196	人	-7	人	12,354	人
陽性者数	5	人	3	人	227	人
うち発生届対象者※	0	人	0	人	0	人

※「うち発生届対象者」については、令和4年9月26日以降の値となっている。

3. 旅行者専用相談センター沖縄(TACO)の週間実績数

	11/21(月)～11/27(日)
空港における体調不良者数	0 人
問診実施件数	0 人
検査実施数	0 人
電話対応件数	59 人
うち健康相談・問診実施数	27 人

第19回沖縄県新型コロナウイルス感染症対策専門家会議発言要旨メモ

日時：令和4年11月26日(土)16時00分～17時30分

場所：沖縄県庁6階第2特別会議室

1 報告

県内の感染状況について（糸数部長）

- 人口10万人あたりの新規陽性者数は、11/25時点で175.32となっており、全国平均より低く47位となっている。一方で、新規陽性者数は、11/26時点で458名となっており、昨日よりも少し下がっているが、1週間前より増加フェーズにあると考えている。
- 病床使用率については、11/25時点で18.8%であるが、本日20%を超えた。また、入院者数は、11/26時点で129名に増加しており、宿泊療養者数も増加している。
⇒入院者数は、本日お昼の速報では、さらに8名増で137名で、増加傾向がみてとれる。
- 全数届の廃止に伴い、発生状況の把握については、医療機関の所在地が属する保健所別で集計しているが、全体の数字が反映されているかどうかは注意が必要である。
- オミクロン株対応ワクチンについて、60歳以上では14.81%となっており、これを今年中に70%とすることを目標としている。
- インフルエンザの第47週の定点当たりの発生率は0.3であり、流行しているレベルでないが、定点報告17の内訳は、北部16、那覇市1となっており、北部地域で増えている状況である。

2 議題

警戒レベルの判断指標の見直しについて（糸数部長）

- 内閣官房新型コロナウイルス等感染症対策推進室から新たなレベル分類の運用が示され、レベル判断に当たっては、保健医療の負荷の状況、社会経済活動の状況及び感染状況に関する事象等を十分に勘案し、専門家等の意見も参考にしつつ総合的に判断することとされた。
- 国の示した新たなレベル分類の指標として、病床使用率、重症病床使用率ともに、レベル1は30%以下、レベル2は50%以下、レベル3は50%超、レベル4は80%超とされた。
- 国の示した各レベルの事象において、保健医療の負荷の状況についてレベル1は外来医療・入院医療ともに負荷は小さい、レベル2は患者数が急増し負荷が高まり始める等、レベル3は救急搬送困難事案が急増する等、レベル4はかなり厳しい例示となっている。
- 今回、新しい事象として「経済活動の状況」が示されており、レベル2は職場の欠勤者が増加し、業務継続に支障を生じる事業者が出始める、レベル3は職場で欠勤者が多数発生し、業務継続が困難になる事業者が多数発生する、レベル4は職場の欠勤者数が膨大になり社会インフラの維持に支障が生じるとなっている。
- レベル3医療負荷拡大期になると「医療ひっ迫防止対策宣言」を発出し、それでも感染拡大が続くと「医療非常事態宣言」を発出し、住民・事業者に対し協力要請又は呼びかける

ことになっている。外出・移動は必要不可欠なものに限ることや、飲食店・施設の時短・休業は要請しないが、イベントの延期等の慎重な対応の要請などとなっている。レベル4は、医療機能不全期で、避けたいレベルとなっている。

【委員の主な意見など】

<警戒レベルの判断指標の見直しについて>

- レベル4の感染状況について、「今冬の新型コロナウイルス感染者の想定を超える膨大な数の感染者数の発生」で医療機能不全期とされるが、その前のレベル3で医療は崩壊しているのではないかと疑念がある。
- 病床使用率の数値はすでに発生した感染の状況を反映しているだけであり、後手の対応となるため、早いデータとして外来の状況を把握して共有することが大切である。
- 新型コロナウイルス感染症だけに限った指標になっているが、インフルエンザ、RSウイルスなどもあり、一般病床、外来を含めた判断が必要である。
- 病床使用率について、病床の確保自体が難しく、感染が拡大すると診療制限やスタッフの確保等で受け入れることができる数に限界が出てくる。
- 保健医療の負荷として、県立病院の救急外来の状況とあるが、救急外来は小児科からひっ迫するため、小児科に特化した数字も必要である。
- 医療のひっ迫を考慮すると、救急搬送困難例も指標に追加する必要がある。
- 社会経済活動の状況について、リモートワークなどもあり、職場等での欠勤者数は指標として取りづらいのではないかと。
- 県が総合的に判断する場合、経済関係団体の調整会議でそれぞれの分野ごとに状況の聞き取りを行っている。また、各業界と情報提供をいただける関係もできており、こちらの情報を提供しながら、正式な会議以外でも早期に判断できるような協力も行っている。そのため、具体的な数値化も含め、新しい指標の見直し案を各業界に理解いただきながら、より適切な判断につながるような形を作っていく。
- 県のアドバイザーボードの目的とは少し異なるが、社会経済活動の状況の事象について、意見を求めることもできるのではないかと。
- 医療機関のひっ迫を表せる判断指標とそれの場合の対策について、あらかじめ、県民にわかるように情報発信する必要がある。
- 第7波の時に各地区医師会が抗原検査センターや発熱外来を始めたが、患者が増えるペースより遅れて開始したことから、迅速な対応ができるよう、地区医師会にどのタイミングで応援を出すか、その連携体制や議論が必要である。
- 警戒レベルの判断にはタイムラグがあるため、病院長ラインで救急外来の病院から要請があり次第対応の方が実態に即している。

<現状と見直し等について>

- 国のアドバイザー会議の委員提出資料によると沖縄県は、ワクチンと自然免疫をあわ

せた免疫保持者割合が10/16基準では全国で突出して高かったが、11月13日基準では免疫保持者割合が下がってきており、全国と同じグループに近づいてきている。

- 新型コロナとインフルエンザが同時流行した場合、1日新規感染者数が新型コロナウィルス5,184人、インフルエンザ3,732人で、合計8千人を超えることが試算されている。
- 現状としてレベル1のフェーズにあるという認識でよい。ただし、じわりと感染が増えており、県内では経済活動が活発化していることから、油断できない状況である。

<第6・7波の振り返りについて>

- 死亡率が低いことはオミクロン株の特徴だと思うが、実際、陽性者数が増えると死亡者数も増え、火葬場が足りなくなる事態が発生したことから、死亡率が低くても、これだけ拡がるとこれだけの人数が亡くなるという認識も考察として記載すべきである。
- 第7波での対策において足りない部分もあったため、どう改善するかということも組み入れるべきである。
- 第7波の時は医療崩壊していたため、そうならないよう対策を考えなければならない。医療や薬へのアクセスをどう確保するかを早めに準備する必要がある。
- 水際対策についてのアセスメントがない。沖縄県は地政学的に、外から流入を県外、国際線、米軍と把握できる県外と異なる環境にあり、その辺りの考察も追加してほしい。

<ワクチン接種について>

- 流行が落ち着いていることもあり、県民のワクチンへの意欲も落ちてきている。全体にワクチン接種を呼びかけても反応が乏しい。
- 沖縄県のワクチン接種率が最下位であることをもっと広報で伝えるべきである。
- 高齢者、乳幼児、妊婦はそれぞれワクチン接種が必要であるため、それぞれにターゲットを絞ったアプローチが必要である。例えば高齢者施設に接種確認の文書を送ることもよいかもしれない。
- 接種が1回目か、2回目かが、だんだんわかりにくくなってきている。また、1回目、2回目接種が今年度に終了する予定の中で、接種を促進するため、副反応の小さいノババックスのワクチン等について県民にわかりやすい情報発信が重要である。
- 副反応が心配で接種しない人がいる中で、再感染での入院率が高いことや、後遺症が出やすいというデータがあることなど、医師からワクチンの効果や副反応などについてホームページやSNSなどで発信しないと若い世代や3回目接種していない人には届きにくい。例えば、乳幼児のワクチン接種も始まっているため、県内の小児科や感染症の先生から広報を行うことも検討してはどうか。

商工労働部報告事項

【第7回】

新型コロナウイルス感染症の影響に係る経済対策関係団体会議（幹事会）
意見概要（速報版）

1. 日時 令和4年11月28日（月） 16:30～17:15
 2. 場所 県庁3階 第5会議室（オンライン会議）
 3. あいさつ（松永商工労働部長）
-

4. 報告事項

(1) 現在の感染状況と警戒レベル判断指標等の見直しについて

- ✓ 現在の警戒レベル判断指標等の状況について報告した。
 - ・人口10万人当たりの新規陽性者数は増加傾向。
 - ・病床使用率も増加傾向にあり、11月26日から20%を超えている。
 - ・全国の10万人当たりの新規陽性者数は、北海道・東北が継続的に増加している中、沖縄県は47位。
- ✓ ワクチンの接種状況及び広域ワクチン接種センターの取組を説明した。
 - ・3回目接種率は50%、高齢者は85.1%。4回目接種率は60歳以上は61.0%であり、5回目接種も始まっている。
 - ・県広域接種センターでは、出向き接種に取り組んでおり、今後も大型商業施設や役所、高齢者施設などで実施予定。
- ✓ 国の示した新たなレベル分類（レベルに応じた指標や事象）の説明及び、沖縄県警戒レベル判断指標の変更案を説明した。
 - ・新たなレベル分類後の適用後、現在の本県の警戒レベルは、病床使用率等の「指標」はレベル1相当
 - ・専門家会議では、「保健医療の負荷状況」の「事象」はレベル1相当と発言があった。
 - ・「社会経済活動」における「事象」として、「欠勤者の増加」について本会議の皆様からの意見を伺ったところ、経済団体からは欠勤者増加等の事象の報告はなかった。

(2) 経済施策について

- ✓ 新型コロナウイルス感染症の影響に対する経済対策の主な事業一覧を提供し、11月補正予算によって拡充される主な事業を紹介した。
 - ・「県単融資制度」16.4億円等の拡充を予定。
 - ・「地方創生臨時交付金」の追加分等を活用し、「原油・物価高対策緊急支援事業」25.8億円の補正を予定。

- ✓ 「おきなわ物価高対策支援金」の概要を説明し、今後の周知計画を紹介した。
 - ・11月16日から特設サイトにて申請受付を開始。
 - ・新聞広告や、市町村・各団体等に広報用チラシの送付、SNSや県広報媒体等を活用し周知を行っていく。
 - ・経済団体の皆様にも、事業の周知等にご協力をお願いしたい。
- ✓ 第2弾の「おきなわ物価高対策支援金」の支給について、11月補正予算に計上するとともに、支給対象は令和4年7月から9月の間に原油価格・物価高騰等の影響を受けた事業者を対象とした。支給対象が4月から6月となる第1弾を受給した方も申請可能となる。
詳細な制度設計について、支援要件等が確定したら改めて周知する。

＜出席者からの主な意見＞

- ✓ 現在、県の感染状況は全国で最も低いレベルであるが、今後の感染状況の見通しについて、どのように予測しているか。

→保健医療部 宮里感染対策統括監

現在の状況として、47都道府県の中で最も人口10万人当たりの感染者数が少ないが、県内の感染者数は増加傾向にある。

2週間前までは入院患者数が70名～80名だったが現在は倍を超えるような入院者数になっており、今後このような状況が続くと医療に支障が出てくると考えている。

県としては、コロナ診療にあたる病床等の確保にも努めていくが、入院患者や医療にも影響が出てくる可能性は否定はできない。

- ✓ 沖縄県警戒レベル判断指標の変更案について、病床使用率と重症者用病床使用率等から考えると、県としてはレベル1が相当と考えているのか、それともその他に追加された判断指標を加えるとレベル2が相当と考えているのか、県としての今の判断を教えてください。

→保健医療部 宮里感染対策統括監

判断指標である病床使用率、重症者病床使用率が現時点で30%以下の状況であるため、新しいレベル分類でもレベル1相当ではないかと考えている。

専門家会議の先生方も本県の状況はレベル1ではないかというご意見をいただいている。

- ✓ 半年から1年前までは、10万人あたりの新規感染者数が全国1位だったにもかかわらず、最近では全国47位で新規感染者数が低い状況となっている。どのようなことが要因となって新規感染者数が低下したのか。

→保健医療部 宮里感染対策統括監

ワクチン接種とあわせて、感染によって得られた免疫がある程度保持され、全国と比較して新規感染者数が低くなっていると考えている。ただし、今後、免疫保持者の割合も減少に転じ、全国と同水準に近づくことも考えられるため、オミクロン株対応ワクチンも積極的に接種し、免疫保持者の割合を高める必要がある。

- ✓ おきなわ物価高対策支援金に関して、一律支援型の支援要件では、赤字法人は対象とならないのか。赤字法人は、営業利益が0となるため、考え方を整理してほしい。

→商工労働部 比嘉産業政策課長

ホームページやチラシ等の周知方法も含めて検討し、適切な表現を検討したい。

- ✓ 県単融資制度の支援について、保証協会の保証料の補助について強化をお願いしたい。
- ✓ コロナ関連の融資については、条件変更や借り換え等の柔軟な対応が必要になると考えているため、金融機関に対する協力要請等をお願いしたい。
- ✓ 今後、事業者の方が厳しい状況になることが予想されるため、返済猶予等の柔軟な対応をお願いしたい。

→商工労働部 砂川産業雇用統括監

保証料の補助に関して、原油原材料の高騰を原因とする融資については、6月にセーフティネット資金として保証料を補助するため補正を組んでいる。

借り換えについては、県知事名で各金融機関に対して、借り換えのスケジュール変更など柔軟な対応を要請したところである。

事業者に対する伴走型支援資金についても、補正を組んでいる。こちらは、保証料が実質ゼロとなっており、要望に沿った支援が出来ればと考えている。

- ✓ 経済対策について、県において11月補正でも様々な事業が計上されていることに対し感謝申し上げたい。
- ✓ 沖縄電力が、来年の4月1日から電気料金を39.3%値上げするという
ことで、値上げ幅が大きい。家庭も企業も非常に痛い話なので、今後の対策になると思うが、県として今後どのような支援を考えているのか教えていただきたい。

→商工労働部産業政策課 比嘉課長

国において、高圧電力を契約している企業への支援や家庭負担に対する支援が行われることになるため、動向を見ながら県として何が出来るか検討してまいりたい。

- ✓ 是非検討をお願いしたい。地方創生臨時交付金の配分について、沖縄独自の理屈も考えていただき、手厚く配分を受けられるよう対応してほしい。

【総括】

- ✓ 今回いただいた意見、質問は以下のとおり。
 - ① 感染の今後の見込み、新たなレベル分類における判断の考え方についての質問
 - ② 新規感染者が現在全国47位という要因と、集団免疫が得られたのかという質問
 - ③ 経済対策として、おきなわ物価高対策支援金の支援要件に関する質問、要望
 - ④ 資金繰りに関して、保証料補助、あるいは条件変更借り換え返済猶予などの対応に対する質問、要望
 - ⑤ 経済対策に関して、沖縄電力が値上げされる見込みだが、電力に対する支援をしていくかという質問、要望

今回皆様からいただいた意見は、新型コロナウイルス対策本部会議にて報告したい。

忙しい中ご参加いただき、ありがとうございました。

<参加者>

商工労働部	部長	松永	享
商工労働部	産業振興統括監	谷合	誠
商工労働部	産業雇用統括監	砂川	健
商工労働部	産業政策課長	比嘉	淳
文化観光スポーツ部	観光政策統括監	真島	洋企
保健医療部	感染対策統括監	宮里	義久
農林水産部	農政企画統括監	下地	常夫

(以下オンラインでの参加) 17団体中10団体参加

一般社団法人沖縄県経営者協会	専務理事	田端	一雄
沖縄県中小企業団体中央会	総務部長	佐久本	和代 (代理出席)
沖縄県商工会議所連合会	事務局長	福地	敦士 (代理出席)
沖縄県商工会連合会	専務理事	親川	進
沖縄県中小企業家同友会	事務局長	島尻	裕巳
公益社団法人沖縄県工業連合会	専務理事	我謝	育則
沖縄経済同友会	事務局長	竹越	康一郎
一般財団法人沖縄観光コンベンションビューロー	専務理事	前原	正人
沖縄県情報通信関連産業団体連合会	事務局長	仲井間	宗久
沖縄県社交飲食業生活衛生同業組合	専務理事	川上	直也

判断指標の見直し案について（1）

内閣官房新型コロナウイルス等感染症対策推進室発令和4年11月16日付事務連絡「今秋以降の感染拡大で保健医療への負荷が高まった場合のレベル分類の運用について」により新たなレベル分類の運用が示され、「レベル判断に当たっては、設定した指標が目安を超えた場合に機械的に判断するのではなく、**保健医療の負荷の状況、社会経済活動の状況及び感染状況に関する事象等**を十分に勘案し、必要に応じて各都道府県の実情等を把握している専門家等の意見も参考にしつつ、各都道府県において総合的に判断すること。」とされた。

【国の示した新たなレベル分類の概要】

		レベル1 感染小康期	レベル2 感染拡大初期	レベル3 医療負荷増大期	レベル4 医療機能不全期（避けたいレベル）
指標	病床使用率	30%以下	50%以下	50%超	80%超
指標	重症病床使用率	30%以下	50%以下	50%超	80%超
国の対応		・同時流行への備え ・基本的感染対策	・リスクに応じた受診療養の呼掛け ・施設等へ対応を呼掛け	「医療ひっ迫防止対策強化地域」として 位置付け支援	社会の感染レベルを下げる必要がある

【国の示した各レベルの事象（例示）】

		レベル1 感染小康期	レベル2 感染拡大初期	レベル3 医療負荷増大期	レベル4 医療機能不全期（避けたいレベル）
保健医療の負荷の状況		外来医療・入院医療ともに負荷は小さい	・診療・検査医療機関（発熱外来）の患者数が急増し負荷が高まり始める ・救急外来の受診者数が増加する ・病床使用率、医療従事者の欠勤者数が上昇傾向となる	・発熱外来・救急外来に多くの患者が殺到する、重症化リスクの高い者がすぐに受診できない状況が発生 ・救急搬送困難事案が増加する ・入院患者が増加し、また医療従事者にも欠勤者が多数発生し、入院医療の負荷が高まる	・膨大な数の感染者に発熱外来や救急外来で対応しきれなくなり、一般外来にも患者が殺到する ・救急車を要請されても対応できない状況が発生する。通常医療も含めた外来医療全体がひっ迫し、機能不全の状態 ・膨大な数の感染者により入院が必要な中等症・重症の患者数の絶対数が著しく増加する ・多数の医療従事者の欠勤者発生と相まって、入院医療がひっ迫する ・入院できずに自宅療養中・施設内療養中に死亡する者が多数発生する ・通常診療を大きく制限せざるを得ない状態
社会経済活動の状況		－	職場の欠勤者が増加し、業務継続に支障を生じる事業者が出始める	職場で欠勤者が多数発生し、業務継続が困難になる事業者が多数発生する	職場の欠勤者数が膨大になり社会インフラの維持に支障が生じる
感染状況		感染者は低位で推移しているか、徐々に増加している状態	感染者が急速に増え始める	医療の負荷を増大させるような数の感染者が発生	今冬の新型コロナウイルス感染者の想定を超える膨大な数の感染者が発生

判断指標の見直し案について（2）

【沖縄県警戒レベル判断指標変更案】

		レベル1 感染小康期	レベル2 感染拡大初期	レベル3 医療負荷増大期	レベル4 医療機能不全期
判断指標	病床使用率	30%以下	50%以下	50%超	80%超
判断指標	重症者用病床使用率	30%以下	50%以下	50%超	80%超

【沖縄県警戒レベルを判断する事象】

状況	事象	事象の確認
保健医療の負荷の状況	<ul style="list-style-type: none"> ・外来医療の状況 ・救急医療の状況 ・入院医療の状況 ・社会福祉施設等における療養状況 	感染症専門家会議からの意見 （外来医療の状況） 医療機関の救急外来の状況 （救急医療の状況） 医療機関の救急制限の状況 （入院医療の状況） 重点医療機関の医療従事者の欠勤者の推移、病床使用率、重症者用病床使用率 （社会福祉施設等における療養状況） 施設内療養者数の推移 等
社会経済活動の状況	職場等での欠勤者の増加	各業界団体等からの意見 各業界団体における欠勤者の状況 等
感染状況	感染者数の増加	前週比 人口10万人あたり新規陽性者数

沖縄県警戒レベル判断に当たっては、上記において設定した指標が目安を超えた場合に機械的に判断するのではなく、保健医療の負荷の状況、社会経済活動の状況及び感染状況に関する事象等を十分に勘案し、必要に応じて実情等を把握している専門家等の意見も参考にしつつ、総合的に判断することとする。

【国の示した新たなレベル分類と措置の概要】

		レベル1 感染小康期	レベル2 感染拡大初期	レベル3 医療負荷増大期	レベル4 医療機能不全期
判断指標①	病床使用率	30%以下	50%以下	50%超	80%超
判断指標②	重症病床使用率	30%以下	50%以下	50%超	80%超
国の対応		<ul style="list-style-type: none"> ・同時流行への備え ・基本的対感染対策 	<ul style="list-style-type: none"> ・リスクに応じた受診療養の呼掛け ・施設等へ対応を呼掛け 	都道府県が「医療ひっ迫防止対策強化宣言」を行い、国は当該都道府県を「医療ひっ迫防止対策強化地域」として位置付け支援する	社会の感染レベルを下げる必要がある

医療非常事態宣言

医療ひっ迫防止対策強化宣言の措置の概要

1. 医療体制の機能維持

- ・重症化リスクが低い人は、発熱外来を受診する前に、自宅で検査キットによるセルフチェックを行う
- ・救急外来及び救急車の利用は、真に必要な場合に限る
- ・必要に応じて、病床確保等に関する医療機関への協力要請（感染症法第16条の2等）を行う。 等

2. 感染拡大防止措置

- ・住民に対し、感染拡大の状況、医療の負荷の状況を丁寧に伝えるとともに、協力を呼びかける。
- ・住民への協力要請 又は呼びかけを行う。（速やかにオミクロン株対応ワクチンを接種する。高齢者施設等の利用者に対して一時帰宅時等の節目での検査を行う。混雑した場所や感染リスクの高い場所への外出など、感染拡大につながる行動を控える。大人数の会食や大規模なイベントへの参加は見合わせることも含めて慎重に検討判断する。学校や部活動、習い事・学習塾、友人との集まりでの感染に特に気を付ける。）
- ・事業者への協力要請 又は呼びかけを行う。（テレワーク等の推進。医療機関、高齢者施設、学校、保育所等において、分科会提言の対策を講じる。） 等

3. 業務継続体制の確保

- ・多数の欠勤者を前提とした業務継続体制の確保を促す。
- ・一時的に業務が実施できない場合があることやその時の対応について、事前に、住民や取引先や顧客等に示すことを促す。
- ・濃厚接触者でない接触者に対する出勤停止を要請しないことを周知する。 等

医療非常事態宣言の措置の概要

「レベル3 医療負荷増大期」において、感染拡大のスピードが急激な場合や「医療ひっ迫防止対策強化宣言」に基づく対策を講じても感染拡大が続き、医療が機能不全の状態になり、社会インフラの維持にも支障が生じる段階（「レベル4 医療機能不全期」）になることを回避するために、都道府県が「医療非常事態宣言」を行い、国は、当該都道府県を「医療非常事態地域」として位置付ける。当該都道府県は、住民及び事業者に対して、人の接触機会の低減について、より強力な要請・呼びかけを行う。

【住民・事業者に対する協力要請 又は呼びかけ】

- ①外出・移動は必要不可欠なものに限ることを要請（出勤大幅抑制、帰省・旅行の自粛も要請）
- ②飲食店や施設の時短・休業は要請しないが、外出自粛要請に関する理解を求める。イベントの延期等の慎重な対応を要請
- ③原則として、学校の授業は継続。部活動の大会や学校行事等には開催方式の変更等を含め慎重な対応を要請

※「具体的な感染拡大防止措置等については、実際の保健医療への負荷の状況及び社会経済活動の状況等を踏まえ、医療体制の機能維持・確保、業務継続体制の確保等に係る措置と合わせて示すものとする。」とされている。

令和 4 年 11 月 30 日
総括情報部

新たな警戒レベル判断指標に対応したレベルの適用について

1. 県判断指標の状況

沖縄県では、以下のとおり判断指標を設定

	レベル 1 感染小康期	レベル 2 感染拡大初期	レベル 3 医療負荷増大期	レベル 4 医療機能不全期
病床使用率	30%以下	50%以下	50%超	80%超
重症病床使用率	30%以下	50%以下	50%超	80%超

【令和 4 年 11 月 29 日現在】レベル 1 相当

病床使用率：26.4%（前週 16.2%）、重症者用病床使用率：25.0%（前週 15.0%）

2. 事象の状況

（1）保健医療への負荷の状況

- ・ 感染症対策専門家会議において、保健医療への負荷はレベル 1 相当との意見
- ・ 外来医療や救急医療の状況は、現時点で大きな負荷がある状況にはない。
- ・ 入院医療の状況について、病床使用率等の判断指標もレベル 1 の基準内となっている。医療従事者の欠勤者も増加傾向にあるものの、低い水準となっている。
- ・ 施設内の療養状況について、低い水準で推移している。

（2）社会経済活動の状況

- ・ 関係団体における欠勤者の増加について、新規陽性者の増加により、職場における欠勤者は散発的に発生しているものの、業務継続に支障が生じるまでの状況とはなっていない。

（3）感染状況

- ・ 新規陽性者は増加傾向となっているものの、現時点では低い水準となっている。

3. まとめ

上記判断指標及び事象の状況から総合的に勘案し、新レベル分類における、沖縄県の現在の警戒レベルは「レベル 1」に決定する。

ただし、県内における感染状況や、保健医療の負荷は着実に悪化していることから、県民や事業者にあらかじめ基本的な感染対策の徹底をよびかけるとともに、各種判断指標や事象を注視し今後の対応に備える。

保育 PCR 検査の RADECO への移行について

保健医療部

1 経緯等

- 令和4年度は感染状況を踏まえ、前年度より継続して4月から小中学校・高等学校などの教育施設及び保育施設等の生徒・児童等を対象にした学校・保育 PCR 検査を実施してきた。
- 令和4年5月の大型連休後より、陽性者が急増し、学校 PCR 検査に遅延が生じたため、同年6月中旬から、有症状者の小学生、中学生及び高校生並びにその濃厚接触者となりうる同居者を対象とした、申請に基づく抗原検査キットを配付する事業（RADECO）を展開し、学校・保育 PCR 検査は保育 PCR 検査へ移行した。
- しかし、令和4年7月から8月には、1日に50件を超える申請数があり、保育 PCR 検査においても検査対応に遅延が生じた。
そのため、無症状であれば結果を待たず園児の登園を可能とする予定であったが、保育関係団体等から反対意見があり、検査結果が判明してから登園可能とする、あるいは判明前に待機期間が終了すれば登園可能とする対応を行った。
また、保育士等へは有症状時や接触者となった際に使用する抗原検査キットを配布した。
- 上記を踏まえ、今後のさらなる感染拡大が起きた際に未就学児に対して、医療機関のひっ迫を回避しつつ、迅速な検査対応を行うため、学校 PCR 検査と同様、保育 PCR 検査を12月中旬を目途に RADECO に移行し、検査体制を整えたい。
- RADECO への移行について、令和4年11月11日に、一般社団法人沖縄県私立保育園連盟及び日本保育協会沖縄県支部の代表者と意見交換を行った。
園施設内の感染対策として、保育士への定期検査の継続と、今冬の感染拡大に備えて追加で抗原検査キットを配布する計画を含めて説明したところ、移行について了解を得られた。
また、会話（大声や飛沫が飛ぶ会話）の際に、感染対策を行わず飲食での接触があった場合等を除き、園施設内で接触者となった無症状の園児については登園可能とする対応を行いたい旨を説明した。

2 保育 PCR 検査の RADECO への移行に向けた体制整備について

- 過去2年間は、年末年始に感染拡大が認められており、感染拡大のあった際にも速やかな対応ができるよう、RADECO の1日あたりの受付枠を400件から800件へ検討する。
- 鼻腔ぬぐい液を検体とする抗原検査キットは、未就学児が自己検査できない課題があったが、唾液型の抗原検査キットを使用することで解決できることから、数量を確保し、配布する。

外来医療体制整備計画の策定に向けた現状把握と課題

保健医療部

令和4年10月17日付け国の事務連絡により、今冬の新型コロナウイルス感染症とインフルエンザの同時流行に備えた外来医療体制整備計画の策定依頼があり、11月14日までに計画案を作成することとなっているため、診療・検査医療機関（いわゆる発熱外来）等に対し、診療能力把握のためのアンケートを行った（回答率81.1%）。

1. ピーク時における患者数の想定及び外来医療体制の診療能力の把握（R4.11.18現在）

	人数			備考
	平日	土曜	日曜 祝日	
(1) 新型コロナ及びインフルエンザの1日当たりの患者数	8,916 (新型コロナ：5,184、 季節性インフル：3,732)			国の想定試算より
(2) 発熱外来等を受診する可能性のある患者数	7,467			(1) から、新型コロナ抗原検査キット及び一般無料検査で陽性となる想定人数等を除外した患者数
	平日	土曜	日曜 祝日	備考
(3) 発熱外来等での診療可能人数	7,532	5,411	1,382	発熱外来等へのアンケート調査結果より
(4) ピーク時の発熱外来等での診療可能人数	8,605	6,030	1,596	
(5) (4) と (2) の差分	1,138	-1,437	-5,871	

2. ピーク時における外来医療体制の課題と対策（案）

- (1) 課題
土曜及び日曜祝日の診療能力を増加させる。
(2) 対策（案）

	平日	土曜	日曜 祝日	備考
(ア) 発熱外来等へ協力金を交付し、日曜祝日の開院について協力依頼	—	—	390	これまでの実績より
(イ) 県医師会及び地区医師会へ、臨時診療所開設の協力依頼	—	調整中	調整中	例として、地区医師会等での臨時的診療所の設置
(ウ) 県医師会及び民間検査機関等と連携し、臨時検査会場等の設置	500	500	500	例として、今夏に県医師会へ依頼し、設置した発熱軽症者抗原定性検査センター等
(エ) 医療機関へ、県医師会及び地区医師会と連携し、発熱外来への参加呼びかけ	—	—	—	
(オ) 県民へ、軽症時の新型コロナ抗原検査キットによる自己検査を促す	—	—	—	陽性者登録センターの登録対応能力を3,500/日まで増加
(ア)～(オ)の合計	500	500	890	

【参考】

発熱外来指定数：286医療機関（アンケート調査実施時点）

新型コロナウイルス感染症に関する問い合わせ先 令和4年12月1日 開始

発熱や咳の症状で検査や受診、または後遺症に関する問い合わせ

沖縄県発熱コールセンター

 **098-866-2129**

24時間 365日

陽性となった方で健康相談や陽性者登録に関する問い合わせ

沖縄県陽性者フォローアップシステム

 **098-894-8291**

毎日 9時～17時
(健康相談は24時まで)

※体調急変など緊急の場合は音声ガイダンスを待たずに「1」を押すか「119番（救急）」へお電話してください。

新型コロナワクチン接種に関する問い合わせ

沖縄県新型コロナワクチン専門相談・県広域会場予約センター

 **098-894-8410**

(専門相談) 毎日 9時～17時
(会場予約) 月～土（祝日除く）10時～17時

※市町村が設置する会場の接種予約は、各市町村窓口へお問い合わせください。