

宿泊療養施設 及び 搬送車両稼働 の報告

1 宿泊療養施設

左側 右側
上段:入居 総数
下段:退居

作成日: 11/1(火)

※各宿泊療養施設の名簿データより集計

宿泊療養施設名称	看護師数	確保数 居室数	10/29(土)		10/30(日)		10/31(月)		稼働率 (保証施設稼働率)	備考(最大実績値等)	
			上	下	上	下	上	下			
(1) 東横イン旭橋駅前	13人	200室 284室	8 5	32	4 7	29	7 4	32	16.0	第四波最大実績値: 3/30、142人(71%) 第六波最大実績値: 3/5、177人(88.5%)、最大受入人数: 1/8、33人 ※12/17濃厚接触者用(84室) 1/1より一部陽性者使用 第七波最大実績値: 5/16、184人(92%)、最大受入人数: 5/1、43人	
(2) リゾネックス那覇	人	60室 84室	休止								第四波最大実績値: 4/7、51人(85%) 第七波最大実績値: 8/21、44人 (73.3%) 6/1~簡易型宿泊療養施設として再稼働 (R3/8/10~R4/5/31休止) 10/1~休止
(3) 那覇市内ホテル ①	3人	150室 200室	6 3	11	1 1	11	1 0	12	8.0	第六波最大実績値: 1/6、138人(92.0%)、最大受入人数:1/4、23人 第七波最大実績値: 4/30、140人(93%)、最大受入人数: 4/23、30人 7/21~簡易型に変更	
(4) 那覇市内ホテル ②	15人	150室 227室	2 3	38	3 7	34	7 1	40	26.7	第六波最大実績値: 1/6、114人(76.0%)、最大受入人数:1/4、25人 第七波最大実績値: 8/23、142人 (94.7%)、最大受入人数: 8/20、28人	
(5) アンサ沖縄リゾート	10人	100室 123室	4 2	12	1 4	9	2 2	9	9.0	第五波最大実績値: 9/7、87人(87%) 第六波最大実績値: 1/8、104人(104%)、最大受入人数:1/3、27人 第七波最大実績値: 6/18、99人 (99%)、最大受入人数: 6/17、28人 12/17より濃厚接触者用(56室) 1/1より一部陽性者用	
(6) 那覇市内ホテル ③	人	78室 120室	休止								第六波最大実績値: 3/3、84人(107.7%)、最大受入人数:2/27、19人 第七波最大実績値: 4/20、81人 (103.8%) 6/1~簡易型に変更 10/1~休止
(7) アバホテル那覇	3人	250室 350室	10 3	31	0 2	29	3 4	28	11.2	第七波最大実績値: 8/25、103人 (41.2%) 5/1~簡易型宿泊療養施設として再稼働 (R4/2/27~4/30休止)	
中南部 小計		988室	30 16	124	9 21	112	20 11	121	14.2	最大実績値: 第六波最大実績値 3/4、549人(81.0%) 最大実績値: 第七波最大実績値 8/23、636人(64.4%)	
(8) ピースアイランド名護	12人	60室 138室	1 0	3	1 0	4	0 1	3	5.0	第六波最大実績値: 1/6、67人(111.7%)、最大受入人数:12/23、17人	
(9) ピースアイランド宮古島	8人	77室 93室	2 0	7	0 2	5	1 1	5	6.5	第六波最大実績値: 1/8、46人(59.7%)、最大受入人数:1/4、12人	
(10) アバホテル石垣島	4人	55室 89室	0 0	1	0 0	1	0 0	1	1.8	第五波最大実績値: 8/11、41人(74.5%)、最大受入人数:1/5、14人 第七波最大実績値: 7/17、45人(81.8%)、最大受入人数: 7/13、14人	
県内 合計		1180室	33 16	135	10 23	122	21 13	130	12.5	最大実績値: 第六波最大実績値 3/4、624人(71.7%) 最大実績値: 第七波最大実績値 8/20、707人(59.9%)	

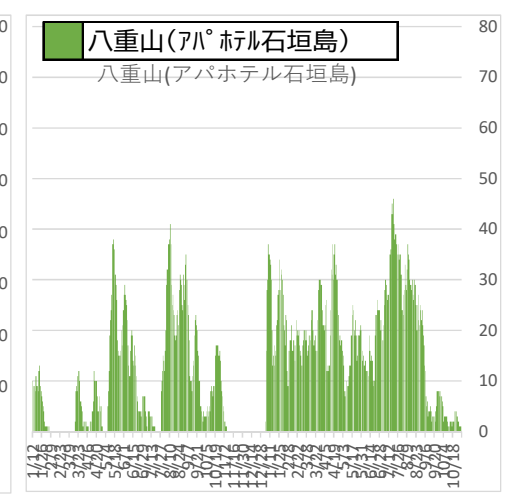
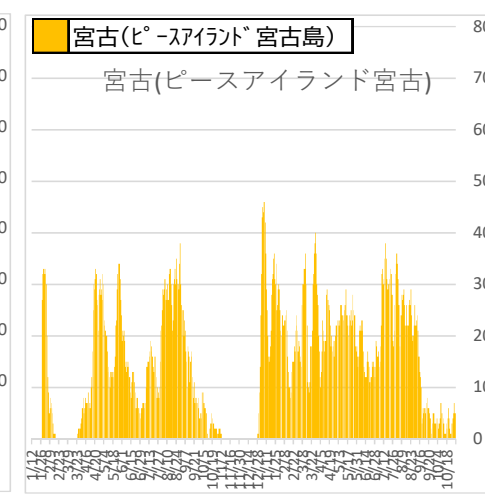
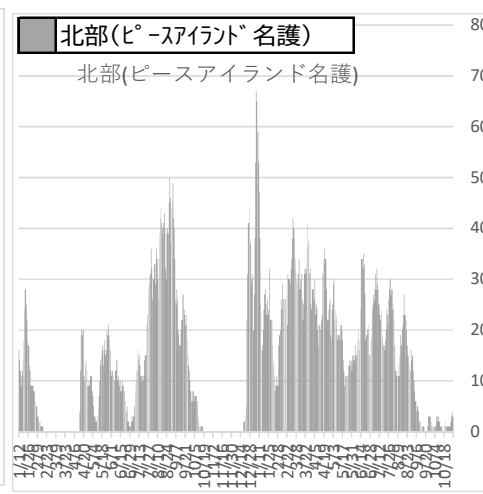
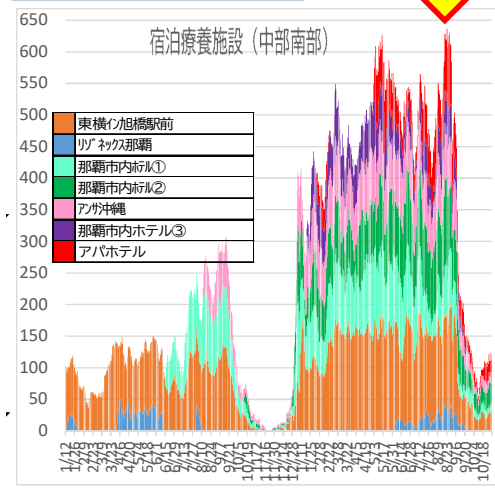
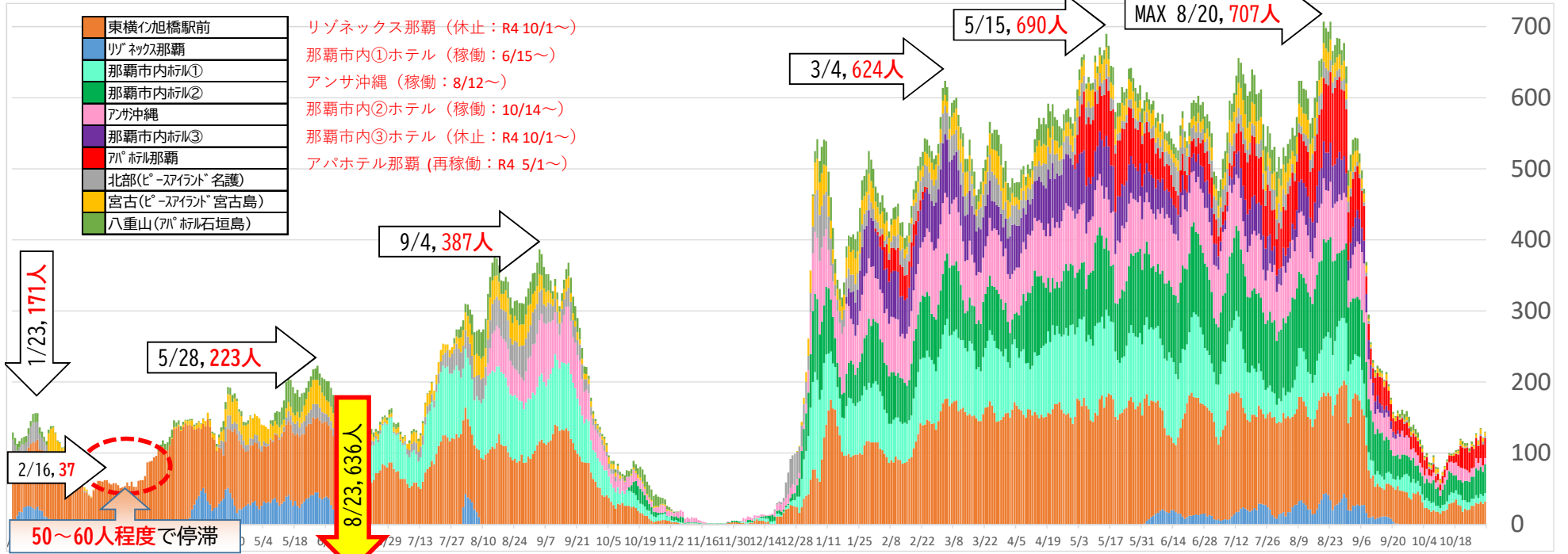
※修正報告等により、前日の数字から変わっている場合もあります。

2 搬送車両稼働状況

車両	10/25(火)	10/26(水)	10/27(木)	10/28(金)	10/29(土)	10/30(日)	10/31(月)	月R4 月ごとの平均搬送件数		
								1月	2月	3月
(1) ステップワゴン白	1	0	2	3	1	0	2	1月	23.4	件/日
(2) ステップワゴン黒	0	0	0	0	0	0	0	2月	26.9	件/日
(3) セレナ白	3	2	2	2	2	0	3	3月	23.3	件/日
(4) セレナ白(8人乗り対応)	1	0	3	2	4	0	1	4月	27.1	件/日
(5) セレナ肌(車椅子対応)	0	0	0	2	1	0	0	5月	30.4	件/日
(6) セレナ白(アンサ車椅子対応)	0	3	0	3	1	0	0	6月	27.7	件/日
(7) ノア	0	0	0	0	0	0	0	7月	40.0	件/日
(8) セレナ白(8人乗り対応)	2	2	3	2	0	0	2	8月	44.0	件/日
(9) 北部保健所救急車	1	0	1	0	1	0	1	9月	16.8	件/日
(10) 民間救急車両(委託:メデイトランセ)	0	1	1	0	1	0	0	10月	6.9	件/日
(11) ストレッチャー対応車両	1	0	1	0	1	0	0	11月		件/日
(12) マイクロバス	0	0	0	0	0	0	0	12月		件/日
(13) タクシー(早出)	休止									
(14) タクシー(遅出)										
(15) タクシー(遅出)										
(16) タクシー(遅出)										
合計	9	8	13	14	12	0	9	直近1週間	9.3	件/日

沖縄県 軽症者等宿泊療養施設（入居人数推移）

令和4年10月31日時点



沖縄県におけるクラスター(関連含む)発生状況
(令和4年10月公表分)

資料 5

2022/11/1

総括情報部

施設等数	分類	発生場所	合計		902 施設等		12411 人	備考
			初発例 発生日	最終 発生日	陽性者数			
881	社会福祉施設	那覇市	7月22日	7月30日	10			スタッフ4名、利用者6名
882	社会福祉施設	那覇市	7月24日	7月27日	16			スタッフ5名、利用者11名
883	社会福祉施設	那覇市	7月26日	8月18日	20			スタッフ3名、利用者17名
884	社会福祉施設	那覇市	7月25日	8月2日	12			スタッフ7名、利用者5名
885	社会福祉施設	那覇市	7月29日	8月10日	6			スタッフ1名、利用者5名
886	社会福祉施設	那覇市	7月28日	8月2日	17			スタッフ6名、利用者11名
887	社会福祉施設	那覇市	8月2日	8月17日	27			スタッフ4名、利用者23名
888	社会福祉施設	那覇市	8月3日	8月12日	12			利用者12名
889	社会福祉施設	那覇市	8月3日	8月18日	8			スタッフ3名、利用者5名
890	社会福祉施設	那覇市	8月9日	8月11日	5			利用者5名
891	社会福祉施設	那覇市	8月18日	8月25日	16			スタッフ7名、利用者9名
892	病院	名護市	8月4日	8月17日	7			職員1名、患者6名
893	社会福祉施設	名護市	8月4日	8月19日	9			スタッフ0名、利用者9名
894	社会福祉施設	北部保健所管内	8月15日	9月1日	37			スタッフ15名、利用者22名
895	社会福祉施設	名護市	8月21日	9月5日	13			スタッフ6名、利用者7名
896	社会福祉施設	名護市	7月29日	8月9日	9			スタッフ3名、利用者6名
897	社会福祉施設	那覇市	8月19日	9月1日	19			スタッフ8名、利用者11名
898	社会福祉施設	那覇市	8月19日	8月25日	5			スタッフ1名、利用者4名
899	社会福祉施設	那覇市	8月23日	8月25日	5			スタッフ5名、利用者0名
900	社会福祉施設	那覇市	9月6日	9月23日	32			スタッフ14名、利用者18名
901	社会福祉施設	那覇市	9月17日	9月25日	5			スタッフ1名、利用者4名
902	社会福祉施設	那覇市	9月22日	9月30日	17			スタッフ7名、利用者10名
10月公表分			99 施設等		1711			
					12411			

検査事業実績

1 エssenシャルワーカー定期PCR検査実績(R3/4/9～R4/10/28)【暫定値】

		10/22-10/28	対前週比	累計
介護	受検者数	7,457 人	-2,685 人	574,036 人
	陽性者数	4 人	-9 人	2,007 人
	陽性率	0.05%	-	0.35%
障害	受検者数	2,961 人	-487 人	200,081 人
	陽性者数	6 人	+0 人	816 人
	陽性率	0.20%	-	0.41%
保育	受検者数	3,095 人	-380 人	177,182 人
	陽性者数	6 人	+1 人	837 人
	陽性率	0.19%	-	0.47%

2 安価なPCR検査補助の実績(R3.2/17～R4.3/31)【暫定値】

※一般無料検査に統合

3 飲食店検査の実績

※一般無料検査に統合

4 ワクチン検査パッケージ・対象者全員検査等/一般無料検査の実績(12/25～10/28)【暫定値】

※ワクパケ対象者全員検査は8月末日で終了

一般無料検査	10/22-10/28	対前週比	累計
受検者数	13,469 件	264 件	1,070,580 件
陽性者数	450 件	-59 件	108,157 件
陽性率	3.34%	-	10.10%

5 学校PCR検査の実績(R4.10/22～R4.10/28)

		10/22～10/28	対前週比	累計
学校数	小学校	11 校	-7 校	6,775 校
	中学校	0 校	+0 校	1,304 校
	高等学校	0 校	+0 校	720 校
	特別支援学校	0 校	+0 校	389 校
	学童クラブ	0 校	-2 校	70 校
	学童クラブ	3 校	+1 校	842 校
	保育所・幼稚園	8 校	-6 校	3,450 校
受検者数	123 人	-86 人	144,037 人	
陽性者数	4 人	+3 人	2,944 人	
陽性率	3.25%	2.77%	2.04%	

ワクチン接種状況

1 現在の状況

- ・ 10月31日時点接種実績

1回目	1,069,552人	(72.0%)	※1
2回目	1,058,640人	(71.3%)	※1
3回目	733,066人	(49.4%)	※1
高年齢者	287,795人	(84.8%)	
4回目	293,196人	(-%)	※2
60歳以上	250,356人	(58.2%)	

※1 基地従業員の接種人数を含む

※2 基礎疾患を有する者等の総数不明

2 4回目接種（追加接種）市町村の状況

- ・ 各自治体で集団接種・個別接種を順次開始

3 離島町村（13町村）の4回目実施状況

(1) 高齢者施設等（巡回接種）：全町村実施済

(2) 住民接種

実施済：①伊江村、②伊是名村、③伊平屋村、④座間味村
 ⑤渡嘉敷村、⑥北大東村、⑦南大東村、⑧与那国町
 ⑨渡名喜村(VRS登録中)、⑩久米島町、⑪多良間村
 ⑫粟国村

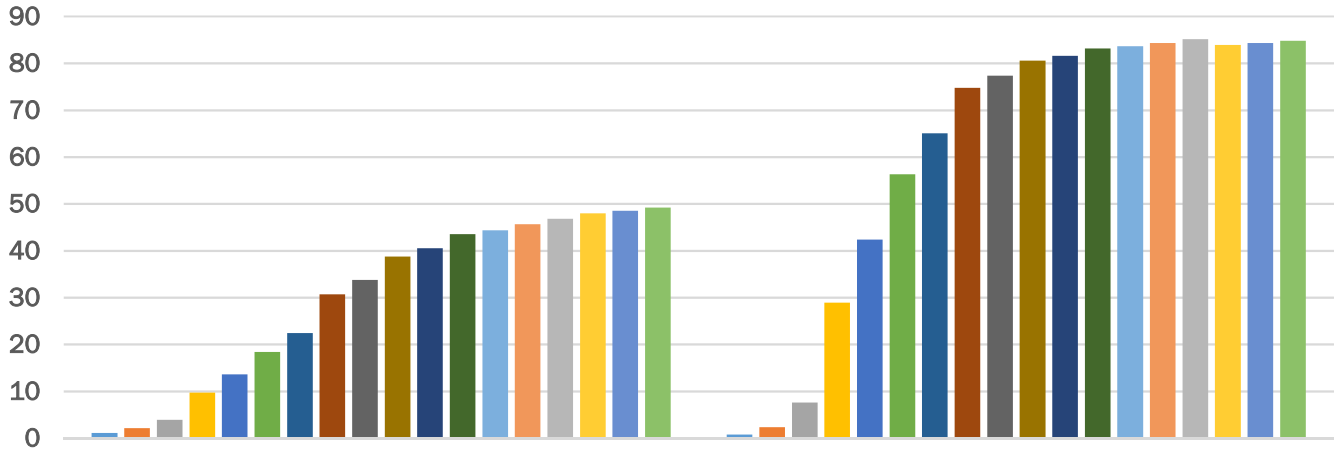
未実施：①竹富町(竹富島(済)、鳩間島(済)、黒島(済)、
 小浜島(済)、西表島(済)、波照間島(11/4～6))

※括弧書きは、住民接種の予定日

4 職域接種（3回目接種）

- ・ 県内で16団体から申請
- ・ 現時点11団体で開始済み（3月1日～）

新型コロナウイルスワクチン 3回目接種率(R4.10.31時点)VRS数値



全世代 3回目接種率 (%)

■1月10日 ■1月20日 ■1月30日
■3月10日 ■3月30日 ■4月10日
■6月9日 ■6月30日 ■7月31日

高齢者 3回目接種率 (%)

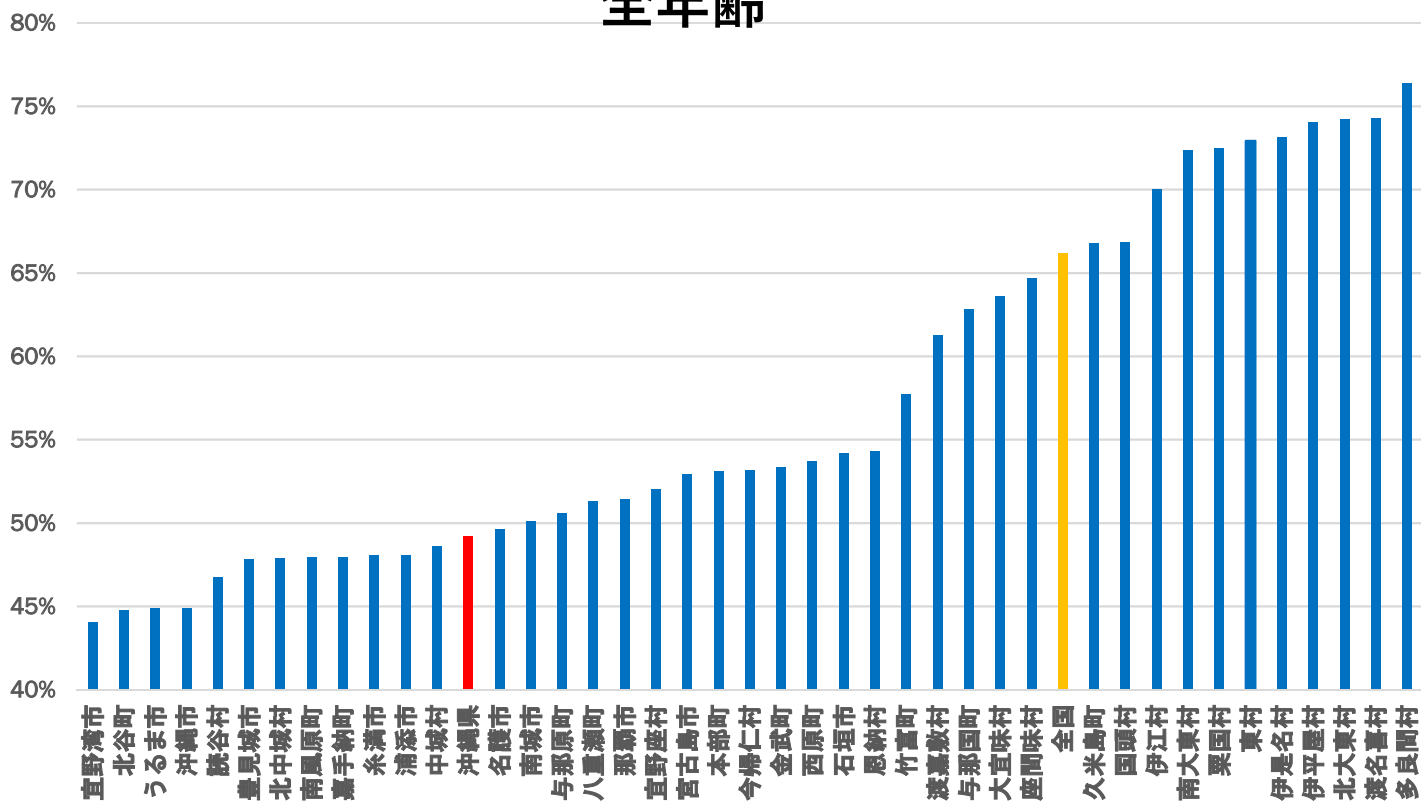
■2月13日 ■2月20日 ■3月1日
■4月20日 ■5月10日 ■5月30日
■8月31日 ■9月29日 ■10月31日

市区町村	1回目	2回目	3回目	順位
多良間村	92.04%	91.20%	76.39%	1
渡名喜村	87.57%	86.39%	74.26%	2
北大東村	86.31%	85.59%	74.23%	3
伊平屋村	84.74%	84.33%	74.02%	4
伊是名村	84.94%	83.39%	73.14%	5
東村	87.75%	86.81%	72.92%	6
粟国村	83.14%	82.84%	72.49%	7
南大東村	87.19%	86.60%	72.36%	8
伊江村	82.32%	81.55%	69.98%	9
国頭村	80.48%	79.93%	66.86%	10
久米島町	84.45%	83.10%	66.78%	11
座間味村	75.25%	75.03%	64.69%	12
大宜味村	79.77%	78.84%	63.57%	13
与那国町	78.02%	77.12%	62.78%	14
渡嘉敷村	73.80%	73.80%	61.27%	15
竹富町	73.62%	72.78%	57.70%	16
恩納村	72.75%	72.10%	54.28%	17
石垣市	73.83%	73.28%	54.18%	18
西原町	76.02%	75.07%	53.71%	19
金武町	69.74%	69.12%	53.36%	20
今帰仁村	75.36%	74.29%	53.16%	21
本部町	75.17%	74.88%	53.12%	22
宮古島市	73.53%	72.77%	52.94%	23
宜野座村	68.37%	67.66%	52.04%	24
那覇市	74.17%	73.50%	51.45%	25
八重瀬町	72.31%	71.68%	51.32%	26
与那原町	71.06%	70.35%	50.58%	27
南城市	71.62%	71.08%	50.11%	28
名護市	73.27%	72.48%	49.59%	29
沖縄県	71.73%	70.99%	49.22%	-
中城村	71.41%	70.76%	48.61%	30
浦添市	72.11%	71.54%	48.05%	31
糸満市	70.09%	69.26%	48.05%	32
嘉手納町	70.63%	70.05%	47.97%	33
南風原町	71.02%	70.26%	47.95%	34
北中城村	69.26%	68.52%	47.89%	35
豊見城市	70.80%	70.02%	47.86%	36
読谷村	69.36%	68.60%	46.71%	37
沖縄市	69.07%	68.04%	44.90%	38
うるま市	68.88%	68.22%	44.87%	39
北谷町	65.93%	65.23%	44.79%	40
宜野湾市	67.56%	66.72%	44.07%	41

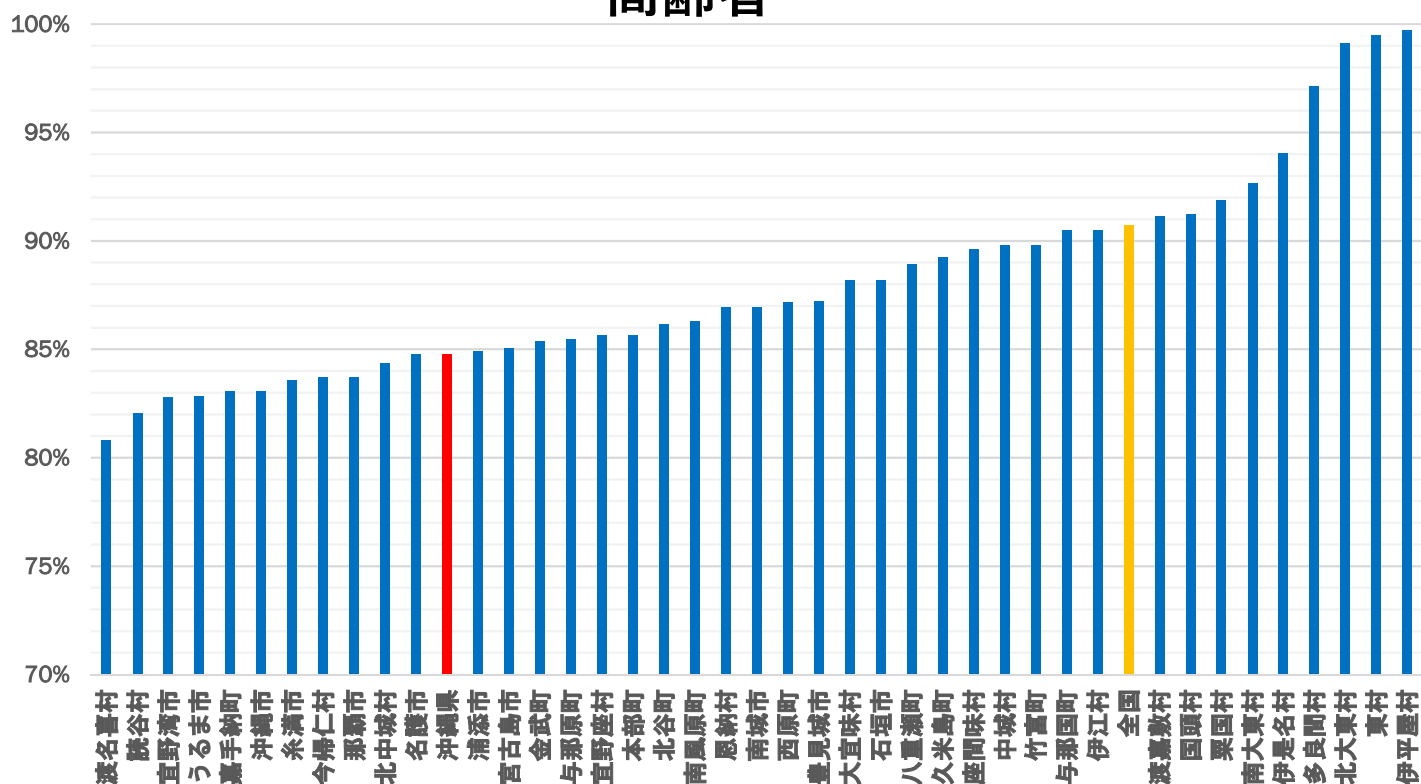
市区町村	1回目	2回目	3回目	順位
伊平屋村	101.89%	101.89%	99.73%	1
東村	107.12%	106.47%	99.51%	2
北大東村	109.40%	108.55%	99.15%	3
多良間村	102.02%	101.44%	97.12%	4
伊是名村	97.72%	97.49%	94.06%	5
南大東村	97.12%	96.81%	92.65%	6
粟国村	96.12%	95.74%	91.86%	7
国頭村	95.40%	94.98%	91.22%	8
渡嘉敷村	101.78%	101.78%	91.12%	9
伊江村	94.46%	94.14%	90.51%	10
与那国町	100.00%	99.47%	90.48%	11
竹富町	96.61%	96.11%	89.83%	12
中城村	98.25%	97.36%	89.83%	13
座間味村	96.85%	98.20%	89.64%	14
久米島町	95.56%	94.92%	89.27%	15
八重瀬町	95.36%	95.01%	88.91%	16
石垣市	94.56%	95.21%	88.19%	17
大宜味村	92.96%	92.54%	88.18%	18
豊見城市	95.17%	94.76%	87.22%	19
西原町	94.64%	94.28%	87.20%	20
南城市	93.10%	92.73%	86.95%	21
恩納村	92.45%	92.15%	86.93%	22
南風原町	93.61%	93.34%	86.28%	23
北谷町	93.21%	92.68%	86.18%	24
本部町	92.57%	92.36%	85.66%	25
宜野座村	91.07%	90.69%	85.64%	26
与那原町	92.23%	91.71%	85.49%	27
金武町	90.72%	90.52%	85.38%	28
宮古島市	92.70%	92.24%	85.07%	29
浦添市	92.61%	92.25%	84.91%	30
沖縄県	92.32%	91.96%	84.78%	-
名護市	92.45%	91.93%	84.76%	31
北中城村	90.90%	90.48%	84.38%	32
那覇市	91.24%	90.91%	83.70%	33
今帰仁村	91.88%	91.38%	83.70%	34
糸満市	91.56%	91.24%	83.57%	35
沖縄市	91.59%	91.07%	83.10%	36
嘉手納町	92.23%	91.90%	83.06%	37
うるま市	91.64%	91.27%	82.84%	38
宜野湾市	89.35%	88.97%	82.81%	39
読谷村	91.26%	90.88%	82.07%	40
渡名喜村	90.07%	87.42%	80.79%	41

3回目接種率：41市町村（2022/10/31）

全年齡

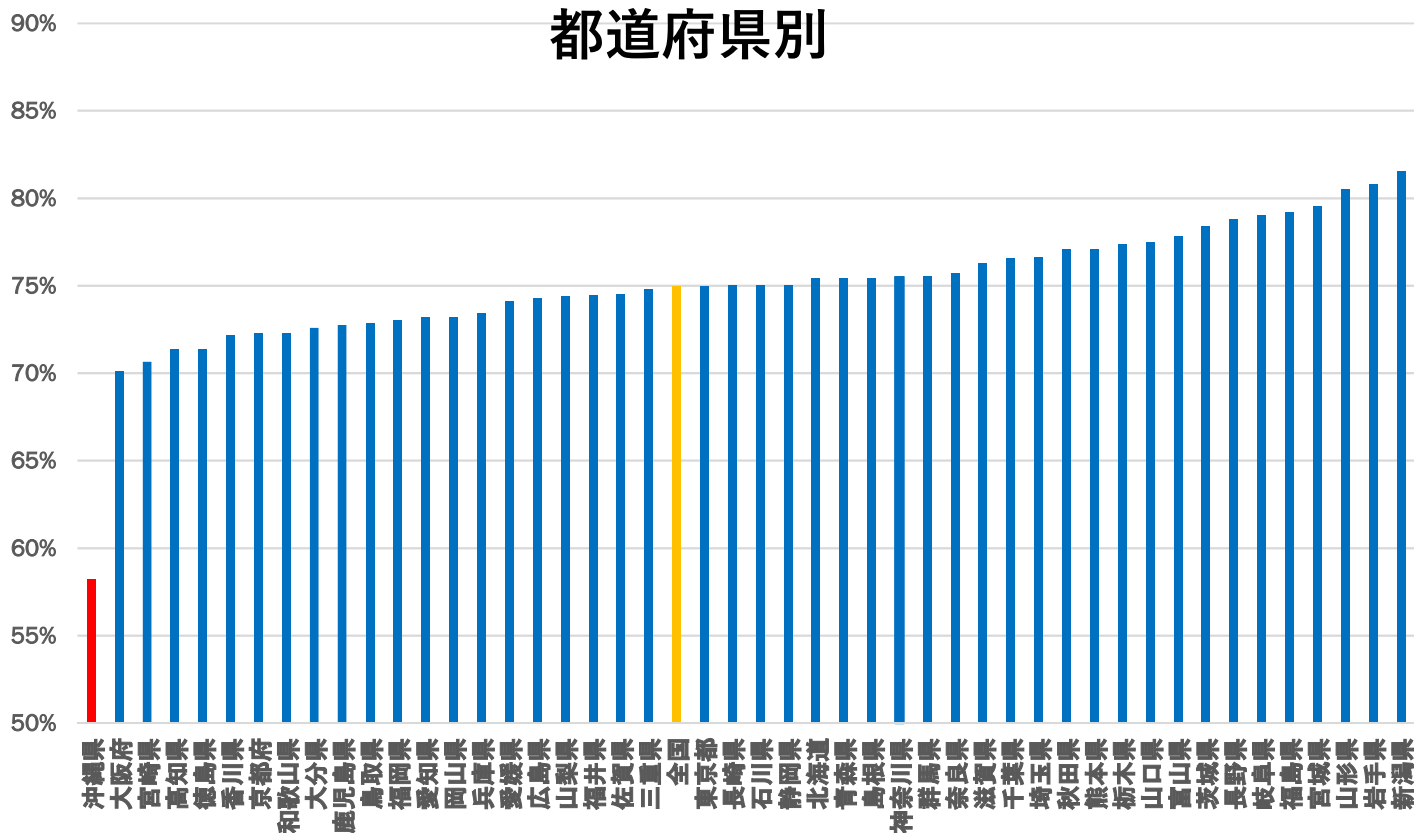


高齢者

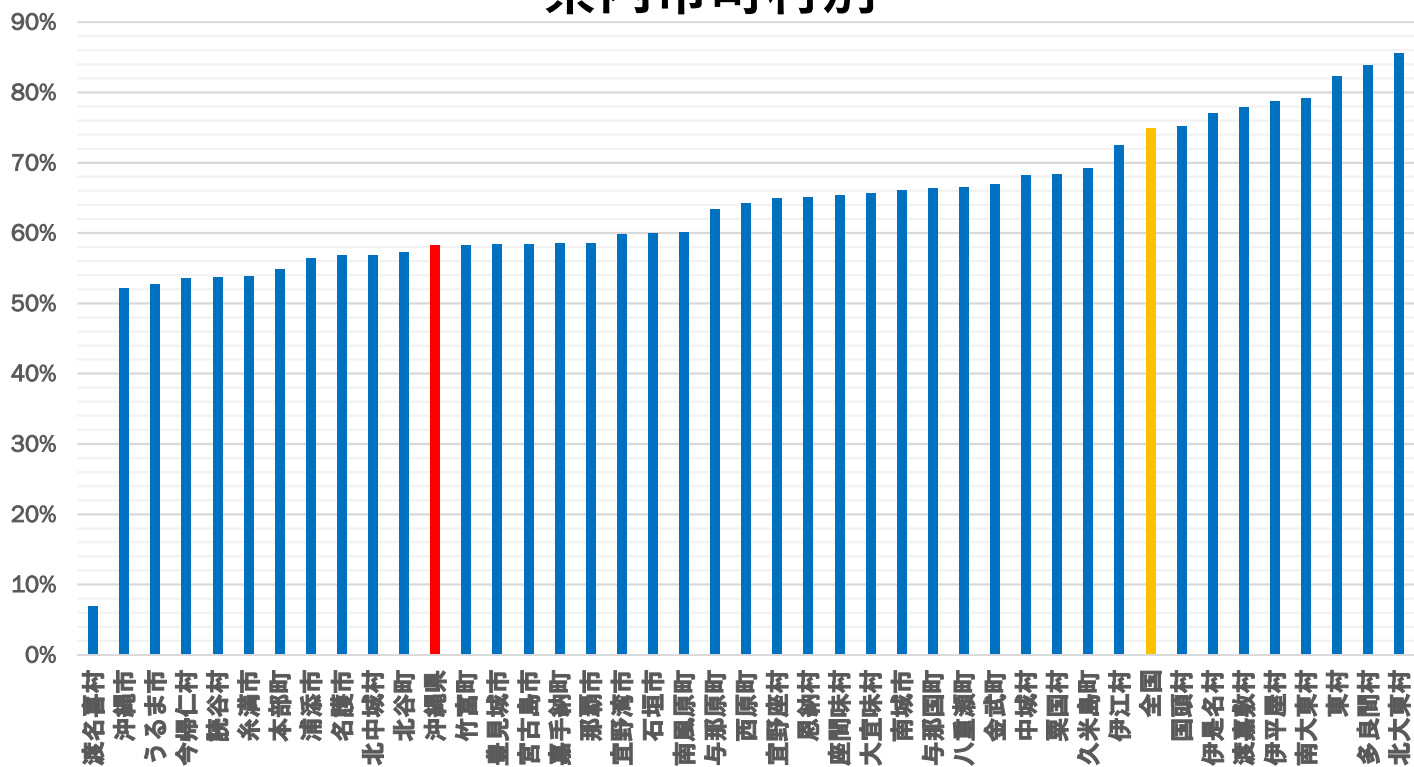


4回目接種率：60歳以上（2022/10/31）

都道府県別



県内市町村別



沖縄県年代別接種率 (2022.10.31)

	1回目接種率	2回目接種率	3回目接種率	4回目接種率	5回目接種率
生後6月～4歳	0.0%	0.0%	0.0%	-	-
5～11歳	9.3%	8.5%	0.7%	-	-
12～19歳	65.3%	64.1%	24.3%	0.4%	0.0%
20～29歳	71.2%	69.9%	32.5%	2.2%	0.0%
30～39歳	72.4%	71.5%	38.3%	3.6%	0.0%
40～49歳	78.6%	77.9%	49.1%	6.0%	0.0%
50～59歳	85.0%	84.5%	63.2%	10.3%	0.0%
60～69歳	87.6%	87.2%	75.9%	46.7%	0.1%
70～79歳	94.8%	94.5%	88.1%	68.8%	0.2%
80～89歳	92.7%	92.3%	85.7%	65.5%	0.1%
90～99歳	94.5%	94.1%	87.1%	62.2%	0.1%
100歳以上	86.8%	85.9%	79.3%	52.3%	0.1%

VRS（医療従事者含む）データより

追加接種（3回目接種）年代別対象者数及び接種実績

令和4年10月31日時点
 (単位：対象者数(人)、回数(回))

		追加接種時期											
		7月	(累計)	8月	(累計)	9月	(累計)	10月	(累計)	11月	(累計)	12月	(累計)
12歳 ～19歳	対象者数	1,485	(80,147)	831	(80,978)	1,228	(82,206)	1,599	(83,805)	251	(84,056)	206	(84,262)
	接種実績	3,150	(25,978)	3,558	(29,536)	1,200	(30,736)	1,289	(32,025)		(32,025)		(32,025)
	接種率	212.12%	(32.41%)	428.16%	(36.47%)	97.72%	(37.39%)	80.61%	(38.21%)	0.00%	(38.10%)	0.00%	(38.01%)
20歳 ～29歳	対象者数	943	(105,702)	585	(106,287)	340	(106,627)	643	(107,270)	145	(107,415)	99	(107,514)
	接種実績	2,004	(45,466)	2,146	(47,612)	1,129	(48,741)	1,230	(49,971)		(49,971)		(49,971)
	接種率	212.51%	(43.01%)	366.84%	(44.80%)	332.06%	(45.71%)	191.29%	(46.58%)	0.00%	(46.52%)	0.00%	(46.48%)
30歳 ～39歳	対象者数	758	(127,448)	371	(127,819)	257	(128,076)	479	(128,555)	117	(128,672)	96	(128,768)
	接種実績	2,590	(64,154)	2,213	(66,367)	1,213	(67,580)	1,515	(69,095)		(69,095)		(69,095)
	接種率	341.69%	(50.34%)	596.50%	(51.92%)	471.98%	(52.77%)	316.28%	(53.75%)	0.00%	(53.70%)	0.00%	(53.66%)
40歳 ～49歳	対象者数	600	(160,835)	266	(161,101)	177	(161,278)	328	(161,606)	98	(161,704)	67	(161,771)
	接種実績	3,266	(96,278)	2,754	(99,032)	1,337	(100,369)	1,526	(101,895)		(101,895)		(101,895)
	接種率	544.33%	(59.86%)	1035.34%	(61.47%)	755.37%	(62.23%)	465.24%	(63.05%)	0.00%	(63.01%)	0.00%	(62.99%)
50歳 ～59歳	対象者数	395	(156,620)	189	(156,809)	117	(156,926)	214	(157,140)	75	(157,215)	50	(157,265)
	接種実績	2,719	(113,024)	2,266	(115,290)	1,074	(116,364)	1,209	(117,573)		(117,573)		(117,573)
	接種率	688.35%	(72.16%)	1198.94%	(73.52%)	917.95%	(74.15%)	564.95%	(74.82%)	0.00%	(74.78%)	0.00%	(74.76%)
60歳 以上	対象者数	579	(389,292)	427	(389,719)	267	(389,986)	398	(390,384)	129	(390,513)	138	(390,651)
	接種実績	2,737	(348,614)	2,684	(351,298)	1,397	(352,695)	1,208	(353,903)		(353,903)		(353,903)
	接種率	472.71%	(89.55%)	628.57%	(90.14%)	523.22%	(90.44%)	303.52%	(90.66%)	0.00%	(90.63%)	0.00%	(90.59%)
計	対象者数	4,760	(1,020,044)	2,669	(1,022,713)	2,386	(1,025,099)	3,661	(1,028,760)	815	(1,029,575)	656	(1,030,231)
	接種実績	16,466	(693,514)	15,621	(709,135)	7,350	(716,485)	7,977	(724,462)	0	(724,462)	0	(724,462)
	接種率	345.92%	(67.99%)	585.28%	(69.34%)	308.05%	(69.89%)	217.89%	(70.42%)	0.00%	(70.37%)	0.00%	(70.32%)

3 回 目

※1 令和4年9月迄の3回目接種対象者数は、2回目接種から5箇月経過した者、10月以降は、3箇月経過した者の合計。但し10月のみ、令和4年5月、6月に2回目接種した者を含む。

※2 VRS上において年齢不詳となっている者の数は含んでいない。

追加接種（4・5回目接種）年代別対象者数及び接種実績

令和4年10月31日時点
(単位：対象者数(人)、回数(回))

	追加接種時期												
	7月	(累計)	8月	(累計)	9月	(累計)	10月	(累計)	11月	(累計)	12月	(累計)	
12歳 ～19歳	対象者数	-	-	-	9,036	(9,036)	16,942	(25,978)	3,558	(29,536)	1,200	(30,736)	
	接種実績	-	-	-	32	(66)	526	(592)	-	(592)	-	(592)	
	接種率	-	-	-	0.35%	(0.73%)	3.10%	(2.28%)	0.00%	(2.00%)	0.00%	(1.93%)	
20歳 ～29歳	対象者数	-	-	-	32,644	(32,644)	12,822	(45,466)	2,146	(47,612)	1,129	(48,741)	
	接種実績	-	-	-	728	(2,090)	1,366	(3,456)	-	(3,456)	-	(3,456)	
	接種率	-	-	-	2.23%	(6.40%)	10.65%	(7.60%)	0.00%	(7.26%)	0.00%	(7.09%)	
30歳 ～39歳	対象者数	-	-	-	48,530	(48,530)	15,624	(64,154)	2,213	(66,367)	1,213	(67,580)	
	接種実績	-	-	-	1,329	(3,988)	2,454	(6,442)	-	(6,442)	-	(6,442)	
	接種率	-	-	-	2.74%	(8.22%)	15.71%	(10.04%)	0.00%	(9.71%)	0.00%	(9.53%)	
40歳 ～49歳	対象者数	-	-	-	76,473	(76,473)	19,805	(96,278)	2,754	(99,032)	1,337	(100,369)	
	接種実績	-	-	-	2,394	(7,584)	4,916	(12,500)	-	(12,500)	-	(12,500)	
	接種率	-	-	-	3.13%	(9.92%)	24.82%	(12.98%)	0.00%	(12.62%)	0.00%	(12.45%)	
50歳 ～59歳	対象者数	-	-	-	94,969	(94,969)	18,055	(113,024)	2,266	(115,290)	1,074	(116,364)	
	接種実績	-	-	-	3,431	(11,018)	8,088	(19,086)	-	(19,086)	-	(19,086)	
	接種率	-	-	-	3.61%	(11.60%)	44.69%	(16.89%)	0.00%	(16.55%)	0.00%	(16.40%)	
60歳 以上	対象者数	169,669	(207,460)	93,687	(301,147)	30,260	(331,407)	17,207	(348,614)	2,684	(351,298)	1,397	(352,695)
	接種実績	98,433	(105,013)	92,731	(197,744)	36,307	(234,051)	16,305	(250,356)	-	(250,356)	-	(250,356)
	接種率	58.01%	(50.62%)	98.98%	(65.66%)	119.98%	(70.62%)	94.76%	(71.81%)	0.00%	(71.27%)	0.00%	(70.98%)
計	対象者数	169,669	(207,460)	93,687	(301,147)	291,912	(593,059)	100,455	(693,514)	15,621	(709,135)	7,350	(716,485)
	接種実績	98,433	(105,013)	92,731	(197,744)	44,221	(258,797)	33,635	(292,432)	0	(292,432)	0	(292,432)
	接種率	58.01%	(50.62%)	98.98%	(65.66%)	15.15%	(43.64%)	33.48%	(42.17%)	0.00%	(41.24%)	0.00%	(40.81%)
50歳 以上	対象者数	-	-	-	-	-	105,013	(105,013)	92,731	(197,744)	36,307	(234,051)	
	接種実績	-	-	-	-	-	430	(430)	-	(430)	-	(430)	
	接種率	-	-	-	-	-	0.41%	(0.41%)	0.00%	(0.22%)	0.00%	(0.18%)	

※1 令和4年9月の12歳～59歳の4回目接種対象者は、3回目接種から5箇月経過した者。

10月以降は、3回目接種から3箇月経過した者の合計。但し10月のみ、令和4年5月、6月に3回目接種した者を含む。

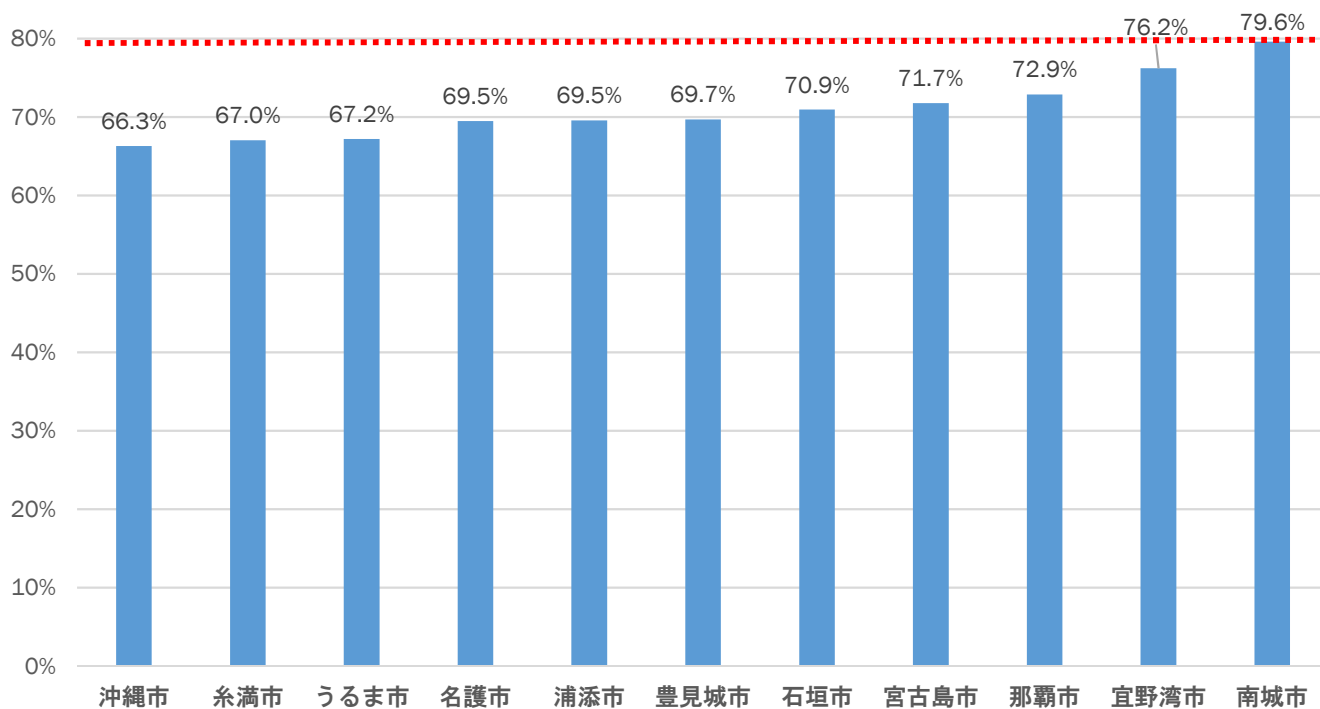
※2 令和4年9月迄の60歳以上の4回目接種対象者は、3回目接種から5箇月経過した者、10月以降は、3箇月経過した者の合計。但し10月のみ、令和4年5月、6月に3回目接種した者を含む。

※3 5回目接種対象者は、4回目接種から3箇月経過した者の合計。但し10月のみ、令和4年5月、6月に4回目接種した者を含む。

※4 VRS上において年齢不詳となっている者の数は含んでいない。

4回目接種(60歳以上)：11市 10月末までの接種対象者の接種実績

(2022.10.31)



接種間隔が、5ヶ月から3ヶ月に短縮されました！！

11/2夕方 沖縄市役所ロビー



オミクロン対応ワクチン接種！

接種日時 **令和4年11月2日(水)** 18:00~20:00 (最終受付時間:19:30)

接種会場 **沖縄市役所ロビー** ※会場都合上、100名/日程度上限です。ご了承ください。

使用するワクチン モデルナ社オミクロン対応ワクチン(BA.1)

接種対象者 **3、4、5回目接種される方で、**
令和4年8月2日までに前回接種済で(最終接種から3ヶ月経過)、
18歳以上の接種券お持ちの方 ※沖縄市以外の方も接種可能。
※過去に接種したワクチンの種類にかかわらず接種いただけます。

必要書類 ① お住まいの市町村から送付された**接種券・予診票**
※接種券発行後の引っ越し等で、現在の居住地と接種券に印字された住所が異なる場合は現在お住まいの市役所等において、接種券の再発行が必要です。
② **本人確認書類**(運転免許証、健康保険証、マイナンバーカード等)
③ **新型コロナワクチン接種の記録書**(1~4回目接種の記録)

当日受付について

○ **接種券をお持ちの方は【事前予約なし、当日受付】で接種を受けられます。**

※当日受付の方は、整理券(定員あり)を配布しますので、必要書類①②③をご持参の上、お越し下さい。スムーズに接種したい方は事前予約をお勧めします。

● **ご予約・お問い合わせ** ※予約の際は、接種券をお手元にご準備ください。

(1) **WEB予約** URL:<https://okinawa-covid.jp>

(2) **電話予約コールセンター** **098-943-2993**

受付時間 月~土(日・祝日除く)10時~17時





ワクチン接種を推進します。

イオンモール沖縄ライカムにて オミクロン株対応ワクチン 接種できます!!

接種費用
無料買い物
ついでに
便利!**使用するワクチン** モデルナ社2価ワクチン(BA.1)

[2価ワクチン(BA.1)とは?] 新型コロナウイルスの従来株とオミクロン株(BA.1)の成分が含まれているワクチンです。オミクロン株に対して、従来ワクチンを上回る重症化予防効果とともに、持続期間が短い可能性があるものの、感染予防効果や発症予防効果も期待されます。
(令和4年9月16日 厚生労働省情報提供資料より)

接種日時**11月5日** 14:00~16:00(最終受付時間 15:30)**接種会場**

イオンモール沖縄ライカム 3階 イオンホール

接種対象者**[3、4、5回目接種の方]**前回の接種日から**3か月**経過した**18歳以上**の方で、**接種券をお持ちの方**
(前回の接種日が8月5日より前の方)

※オミクロン株対応ワクチンは、一人1回接種できます。

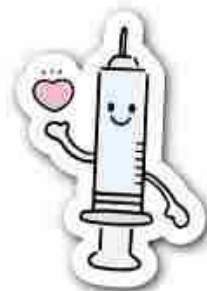
※過去に接種したワクチンの種類にかかわらず接種いただけます。

必要書類

- ①お住まいの市町村から送付された接種券・予診票
- ②本人確認書類(運転免許証、健康保険証、マイナンバーカード等)
- ③新型コロナワクチン接種の記録書(1~4回目接種の記録書)

当日受付について

- 接種券をお持ちの方は、**[事前予約なし、当日受付]**で接種を受けられます。
※当日受付の方については**整理券を配布**しますので、**必要書類①②③**をご持参の上、会場へお越しください。
※定員に達し次第、整理券の配布を終了します。
- 予約受付も開始しております。スムーズに接種したい方は、**事前予約**をお勧めします。

**ご予約 & お問い合わせ** *イオンモール沖縄ライカムへの直接のお問合せはお控えください!

ご予約は、インターネットまたは電話にて承ります。接種券をお手元にご準備ください。

WEB予約URL
<https://okinawa-covid.jp>**電話予約コールセンター** : 098-943-2993
受付時間 : 月~土(日・祝日を除く) 10時~17時

電話番号のおかけ間違いにご注意ください!



ワクチン接種を推進します。

オミクロン株対応ワクチン うるマルシェで 接種できます!!

お出かけ
ついでに
便利!

接種費用無料

使用するワクチン モデルナ社2価ワクチン(BA.1)

【2価ワクチン(BA.1)とは?】 新型コロナの従来株とオミクロン株(BA.1)の成分が含まれているワクチンです。オミクロン株に対して、従来型ワクチンを上回る重症化予防効果とともに、持続期間が短い可能性があるものの、感染予防効果や発症予防効果も期待されます。
(令和4年9月16日 厚生労働省情報提供資料より)

接種日時

11月12日(土) 12:00 ~ 14:00(最終受付時間 13:30)

接種会場

うるマルシェ内 2F 会議室(うるま市字前原183-2)

対象者

【3、4、5 回目接種の方】



前回の接種日から3ヶ月経過した18歳以上の方で、接種券をお持ちの方
(前回の接種日が8月12日より前の方)

※オミクロン株対応ワクチンは、一人1回接種できます。 ※過去に接種したワクチンの種類にかかわらず接種いただけます。

必要書類

- ①お住まいの市町村から送付された接種券・予診票
- ②本人確認書類(運転免許証、健康保険証、マイナンバーカード等)
- ③コロナワクチン接種の記録書(1~4回目接種の記録書)

●接種券をお持ちの方は、**【事前予約なし、当日受付】**で接種を受けられます。

※当日受付の方については整理券を配布しますので、必要書類①②③をご持参の上、会場へお越しください。
※定員に達し次第、整理券の配布を終了します。

●予約受付も開始しております。スムーズに接種したい方は、事前予約をお勧めします。

ご予約 & お問い合わせ

*うるマルシェへの直接のお問合せはお控えください!

ご予約は、インターネットまたは電話にて承ります。接種券をお手元にご準備ください。

WEB予約URL
<https://okinawa-covid.jp>



電話予約コールセンター: 098-943-2993
受付時間: 月~土(日・祝日を除く) 10時~17時
電話番号のおかけ間違いにご注意ください!

県広域ワクチン接種センター予約状況

10/1～10/31

10/31時点

	予約枠	予約率	1回目	2回目	3回目	4回目	5回目	合計
結婚式場NBC沖縄	1,215	42%	0	1	195	315	1	512
那覇クルーズターミナル	3,585	38%	45	29	561	720	2	1,357
臨時会場 (大学・商業施設等)	823	85%	0	0	250	452	1	703
計	5,623	46%	45	30	1,006	1,487	4	2572

○中部：結婚式場NBC沖縄

- ・接種日：金、土 接種規模：135～180名（一部使用不可日あり）

○南部：那覇クルーズターミナル

- ・接種日：金 接種規模：225～270名
- ・接種日：土、日、木 接種規模：165～180名
- ・接種日：土（夜） 接種規模：180名

○臨時会場：大学・商業施設等

- ・接種日：10/9、10/22 イオンモール沖縄ライカム 接種規模：120名
- ・接種日：10/15 イーアス沖縄豊崎 接種規模：120名
- ・接種日：10/28 宜野湾市役所 接種規模：90名
- ・接種日：10/29 うるマルシェ 接種規模：120名
- ・接種日：10/7 県立看護大学 接種規模：約85名
- ・接種日：10/8 沖縄看護専門学校 接種規模：約30名
- ・接種日：10/13、21 浦添看護学校 接種規模：合計約120名
- ・接種日：10/15 ぐしかわ看護専門学校 接種規模：約20名

沖縄県広域ワクチン接種センターの接種実績等について

R4/11/02 保健医療部

1 接種実績

(1) 県広域ワクチン接種センター (R3/6/15～R3/11/30)

沖縄コンベンションセンター, 県立武道館アリーナ, 那覇クルーズターミナル

ア 接種回数	180,379 回
イ 1回目接種者	91,632 名
ウ 2回目接種者	88,747 名

(2) 県モデルナセンター (R3/12/3～R4/2/6)

県立武道館(錬成道場)

ア 接種回数	2,061 回
イ 1回目接種者	692 名
ウ 2回目接種者	973 名
エ 3回目接種者	396 名

(3) 県広域ワクチン接種センター (R4/2/5～R4/11/01)

那覇クルーズターミナル, 結婚式場NBC沖縄, 北部合同庁舎,
臨時会場(商業施設, 県庁, 大学, 高齢者施設等)

(先週からの増加数)

ア 接種回数	41,539 回	(769 回)
イ 1回目接種者	970 名	(10 名)
ウ 2回目接種者	1,107 名	(1 名)
エ 3回目接種者	35,066 名	(236 名)
オ 4回目接種者	4,389 名	(522 名)
カ 5回目接種者	7 名	(7 名)

【 合計 】

ア 接種回数	223,979 回
イ 1回目接種者	93,294 名
ウ 2回目接種者	90,827 名
エ 3回目接種者	35,462 名
オ 4回目接種者	4,389 名
カ 5回目接種者	7 名

2 企業・団体枠（大学等含む）の接種状況

(1) 県広域ワクチン接種センター

<実績>

- 11企業(303名)、7大学等(346名)、6専門学校(312名)、2高齢者施設(32名)
(合計993名へ接種)

(内訳)

(令和4年3月末まで)

- 10企業(293名)、1大学等(21名)(合計314名へ接種)

(令和4年4月以降)

- 1企業(10名)、6大学等(325名)、6専門学校(312名)、2高齢者施設(32名)
(合計679名へ接種) 先週から増減なし

<調整中>

- なし

(2) 市町村接種会場

<実績>

- 1企業(13名、那覇市)
- 1高等専門学校(36名、名護市)
- 1大学(20名、宜野湾市)
- 1大学(113名、名護市、6/4)

<調整中>

- なし

3 出向き接種の状況

(1) 商業施設等

(単位：名)

	日付	臨時会場	(市町村)	使用 ワクチン	接種時間	接種実績						
						1回目	2回目	3回目	4回目		計	
1	令和4年4月30日(土)	サンエー那覇メインプレイス	(那覇市)	モデルナ	14:00~18:00	総数	18	4	477			499
						(うち、当日受付)	(7)	(0)	(209)			(216)
2	令和4年5月14日(土)	イオンモール沖縄ライカム	(北中城村)	モデルナ	15:00~20:00	総数			285			285
						(うち、当日受付)			(112)			(112)
3	令和4年6月4日(土)	イーアス沖縄豊崎	(豊見城市)	モデルナ	14:00~19:00	総数			220			220
						(うち、当日受付)			(66)			(66)
4	令和4年6月5日(日)	イーアス沖縄豊崎	(豊見城市)	モデルナ	11:00~16:00	総数			127			127
						(うち、当日受付)			(40)			(40)
5	令和4年6月18日(土)	読谷村地域振興センター	(読谷村)	モデルナ	14:00~19:00	総数			27			27
						(うち、当日受付)			(11)			(11)
6	令和4年7月23日(土)	イオン名護ショッピングセンター	(名護市)	ノバボックス	14:00~17:00	総数	21	0	67			88
						(うち、当日受付)	(3)	(0)	(14)			(17)
7	令和4年8月13日(土)	イオン名護ショッピングセンター	(名護市)	ノバボックス	14:00~17:00	総数	1	20	47			68
						(うち、当日受付)	(1)	(0)	(11)			(12)
8	令和4年8月27日(土)	イーアス沖縄豊崎	(豊見城市)	ノバボックス	14:00~17:00	総数	20	0	78			98
						(うち、当日受付)	(8)	(0)	(17)			(25)
9	令和4年9月4日(日)	うるマルシェ	(うるま市)	モデルナ	12:00~15:00	総数	台風中止					
10	令和4年9月10日(土)	イオンモール沖縄ライカム	(北中城村)	モデルナ	14:00~17:00	総数			49	21		70
						(うち、当日受付)			(20)	(7)		(27)
11	令和4年9月17日(土)	イーアス沖縄豊崎	(豊見城市)	ノバボックス	14:00~17:00	総数		19	58			77
						(うち、当日受付)		(1)	(25)			(26)
12	令和4年9月17日(土)	沖縄市農民研修センター	(沖縄市)	モデルナ	14:00~16:00	総数			35	34		69
						(うち、当日受付)			(4)	(2)		(6)
13	令和4年9月23日(金・祝)	うるマルシェ	(うるま市)	モデルナBA.1	12:00~15:00	総数			35	143		178
						(うち、当日受付)			(11)	(48)		(59)

(単位：名)

	日付	臨時会場	(市町村)	使用 ワクチン	接種時間	接種実績						
						1回目	2回目	3回目	4回目	5回目	計	
14	令和4年10月9日(日)	イオンモール沖縄ライカム	(北中城村)	モデルナBA.1	14:00~16:00	総数			58	71		129
						(うち、当日受付)			(20)	(20)		(40)
15	令和4年10月15日(土)	イーアス沖縄豊崎	(豊見城市)	モデルナBA.1	14:00~16:00	総数			55	40		95
						(うち、当日受付)			(18)	(6)		(24)
16	令和4年10月22日(土)	イオンモール沖縄ライカム	(北中城村)	モデルナBA.1	14:00~16:00	総数			69	104		173
						(うち、当日受付)			(13)	(36)		(49)
17	令和4年10月29日(土)	うるマルシェ	(うるま市)	モデルナBA.1	12:00~14:00	総数			34	76	3	113
						(うち、当日受付)			(9)	(21)	(2)	(32)
予定 18	令和4年11月5日(土)	イオンモール沖縄ライカム	(北中城村)	モデルナBA.1	14:00~16:00	総数						
						(うち、当日受付)						
予定 19	令和4年11月12日(土)	うるマルシェ	(うるま市)	モデルナBA.1	12:00~14:00	総数						
						(うち、当日受付)						
商業施設等の出向き接種実績 合計						総数	60	43	1,721	489	3	2,316
						(うち、当日受付)	(19)	(1)	(600)	(140)	(2)	(762)

(2) 県庁・大学等

(単位：名)

	日付	臨時会場	(市町村)	使用 ワクチン	接種時間	接種実績						
						1回目	2回目	3回目	4回目		計	
1	令和4年7月28日(木)	沖縄県庁	(那覇市)	モデルナ	14:00～16:30	総数			151	49		200
						(うち、当日受付)			(45)	(14)		(59)
2	令和4年7月29日(金)	沖縄県庁	(那覇市)	モデルナ	14:00～16:30	総数			194	73		267
						(うち、当日受付)			(71)	(34)		(105)
3	令和4年8月3日(水)	名桜大学	(名護市)	ノババックス	17:00～19:30	総数	8	0	32			40
						(うち、当日受付)	(0)	(0)	(10)			(10)
4	令和4年8月4日(木)	名桜大学	(名護市)	モデルナ	17:00～19:30	総数			38	21		59
						(うち、当日受付)			(26)	(11)		(37)
5	令和4年8月5日(金)	沖縄国際大学	(宜野湾市)	モデルナ	17:00～19:30	総数			128	21		149
						(うち、当日受付)			(35)	(4)		(39)
6	令和4年8月15日(月)	沖縄大学	(那覇市)	モデルナ	17:00～19:30	総数			60	16		76
						(うち、当日受付)			(14)	(2)		(16)
7	令和4年8月25日(木)	沖縄県庁	(那覇市)	ノババックス	17:30～20:00	総数	9	2	78			89
						(うち、当日受付)	(1)	(0)	(24)			(25)
8	令和4年8月26日(金)	沖縄県庁	(那覇市)	モデルナ	17:30～20:00	総数			85	70		155
						(うち、当日受付)			(23)	(28)		(51)
9	令和4年9月2日(金)	琉球大学	(西原町)	ノババックス	17:00～19:30	総数	8	3	58			69
						(うち、当日受付)	(1)	(0)	(16)			(17)
10	令和4年9月9日(金)	沖縄国際大学	(宜野湾市)	モデルナ	17:00～19:30	総数			27	22		49
						(うち、当日受付)			(8)	(5)		(13)
11	令和4年9月30日(金)	高齢者施設(2か所)	(浦添市)	モデルナBA.1		総数			2	30		32
						(うち、当日受付)						
12	令和4年10月7日(金)	沖縄県立看護大学	(那覇市)	モデルナBA.1	14:30～17:00	総数			9	70		79
						(うち、当日受付)			(1)	(0)		(1)
13	令和4年10月8日(土)	沖縄看護専門学校	(与那原町)	モデルナBA.1	14:00～15:00	総数			7	24		31
						(うち、当日受付)			(0)	(4)		(4)

(単位：名)

	日付	臨時会場	(市町村)	使用 ワクチン	接種時間	接種実績							
						1回目	2回目	3回目	4回目	5回目	計		
	14	令和4年10月13日(木)	浦添看護専門学校	(浦添市)	モデルナBA.1	17:00~18:00	総数			14	23		37
							(うち、当日受付)			(0)	(0)		(0)
	15	令和4年10月15日(土)	ぐしかわ看護専門学校	(うるま市)	モデルナBA.1	14:00~15:00	総数			4	15		19
							(うち、当日受付)			(0)	(0)		(0)
	16	令和4年10月21日(金)	浦添看護専門学校	(浦添市)	モデルナBA.1	17:00~18:00	総数			8	70		78
							(うち、当日受付)			(0)	(0)		(0)
	17	令和4年10月28日(金)	宜野湾市役所	(宜野湾市)	モデルナBA.1	18:30~20:00	総数			22	88		110
							(うち、当日受付)			(3)	(17)		(20)
予定	18	令和4年11月2日(水)	高齢者施設(2か所)	(豊見城市) (浦添市)	モデルナBA.1		総数						
予定	19	令和4年11月2日(水)	沖縄市役所	(沖縄市)	モデルナBA.1	18:00~20:00	総数						
							(うち、当日受付)						
県庁・大学等の出向き接種実績 合計							総数	25	5	917	592	0	1,539
							(うち、当日受付)	(2)	(0)	(276)	(119)	(0)	(397)

空港検査プロジェクト・TACOの状況

1. 空港検査の状況(PCR)

PCR合計	10/24(月)～10/30(日)		対前週比		累計	
検査数	1,324	人	-164	人	187,332	人
うち県内在住者(県内)	1,146	人	-82	人	161,368	人
うち県外在住者(県外)	178	人	-82	人	25,964	人
陽性者数	20	人	4	人	3,986	人
うち陽性率	1.5	%	0.4	%	-	
うち発生届対象者※	0	人	-1	人	7	人
那覇空港	10/24(月)～10/30(日)			対前週比		
	県内	県外	合計	県内	県外	合計
検査数	848	129	977	-56	-65	-121
陽性者数	11	2	13	6	0	6
うち発生届対象者※	0	0	0	0	0	0
宮古空港	10/24(月)～10/30(日)			対前週比		
	県内	県外	合計	県内	県外	合計
検査数	210	20	230	-7	-17	-24
陽性者数	1	0	1	-1	0	-1
うち発生届対象者※	0	0	0	0	0	0
下地島空港	10/24(月)～10/30(日)			対前週比		
	県内	県外	合計	県内	県外	合計
検査数	39	1	40	-3	-8	-11
陽性者数	2	0	2	-2	-1	-3
うち発生届対象者※	0	0	0	-1	0	-1
新石垣空港	10/24(月)～10/30(日)			対前週比		
	県内	県外	合計	県内	県外	合計
検査数	5	24	29	-5	5	0
陽性者数	0	0	0	0	-1	-1
うち発生届対象者※	0	0	0	0	0	0
久米島空港 ※10月31日で終了	10/24(月)～10/30(日)			対前週比		
	県内	県外	合計	県内	県外	合計
検査数	44	4	48	-11	3	-8
陽性者数	4	0	4	3	0	3
うち発生届対象者※	0	0	0	0	0	0

2. 空港検査の状況(抗原)

那覇空港	10/24(月)～10/30(日)		対前週比		累計	
検査数	531	人	-42	人	33,563	人
うち県内在住者(県内)	253	人	22	人	22,021	人
うち県外在住者(県外)	278	人	-64	人	11,542	人
陽性者数	0	人	0	人	216	人
うち発生届対象者※	0	人	0	人	0	人

※「うち発生届対象者」については、令和4年9月26日以降の値となっている。

3. 旅行者専用相談センター沖縄(TACO)の週間実績数

	10/24(月)～10/30(日)
空港における体調不良者数	0 人
問診実施件数	0 人
検査実施数	0 人
電話対応件数	37 人
うち健康相談・問診実施数	7 人

国内クルーズ船の受入対応について

【概要】

- 国内クルーズ船の寄港受入に際して、保健医療部、文化観光スポーツ部、土木建築部で意見交換等を行い沖縄県としての受入条件等を示した「当面の受入対応」について見直しを行った。
- 今回の見直しは、国内クルーズ船の寄港受入に際しての関係ガイドラインが改訂されたことに応じて行ったものである。
- 国内クルーズ船の寄港受入に際しては「当面の受入対応」に則り、沖縄県クルーズ船受入協議会の圏域毎に設置された地域協議会で合意を得る必要がある。

【背景及び経緯等】

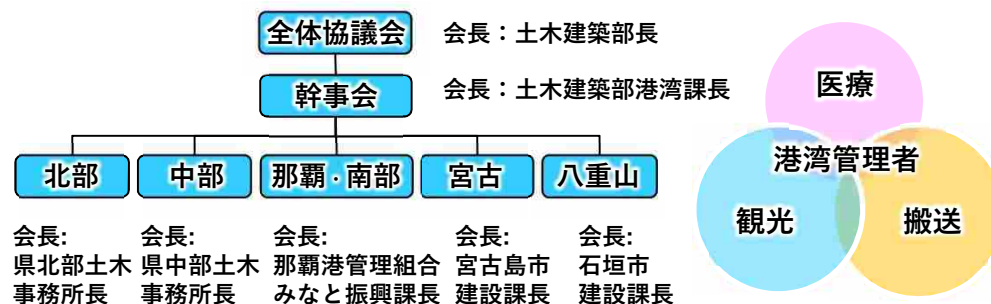
- 国内クルーズ船の寄港受入れに際して、指針的役割となる県の考え方を医療、観光、港湾部局で意見交換等を行い取りまとめた「当面の受入対応」を沖縄県新型コロナウイルス感染症対策本部会議で報告(令和4年5月25日)。
- 「当面の受入対応」に則り、令和4年6月に平良港(29日)、本部港(30日)へ国内クルーズ船の寄港が2年4カ月ぶりに果たされた。
- 国土交通省監修の下で関係業界団体が策定した船舶及び港湾における感染予防対策に関するガイドラインが令和4年7月31日に改訂・公表された。
- このような状況を踏まえて、今回、関係部局と意見交換等を重ね「当面の受入対応」を見直した。
- 今後、県内への国内クルーズ船の寄港予定は、石垣港(12/31)、那覇港(1/1~1/2)、県内小規模離島(6月頃)が計画されている。

【沖縄県クルーズ船受入協議会】

【目的】 県内港湾に寄港する国内クルーズ船の受入に関する合意を図る。

【構成員】 港湾、医療、搬送、観光の関係機関

港湾：土木建築部、那覇港管理組合、宮古島市、石垣市、沖縄総合事務局
 医療：保健医療部、病院事業局、各保健所、各県立病院
 搬送：知事公室、消防、海保、警察
 観光：文化観光スポーツ部、OCVB、各地域観光機関、クルーズ受入機関



当面の受入対応(案)

■受入方針

- ①受入判断を事前に示す場合、必要に応じ、地域の医療機関が逼迫し船内感染者の受入が困難になったと受入地域協議会が判断した場合、寄港受入の判断を変更する可能性がある。
- ②下記受入条件の遵守を前提に、国内クルーズ船から感染者の陸上隔離要請がある場合、原則、那覇港又は中城湾港で感染者を受入れる。
- ③船内で感染者が確認された場合でも、日本外航客船協会が定める基準に相当する運航停止基準が定められている場合に運航継続を可とする。

■国内クルーズ船受入に関する条件

1. 受入可能時期
①当該港湾地域及びその前に寄港した地域の「警戒レベルが2以下」であること。
2. 乗船条件
①出発港において乗客及び乗組員全員に対して、PCR、LAMP等の核酸増幅法又は抗原定量法のいずれかの方法による検査を実施するとともに、検査結果が判明するまで出港しないこと。 (乗組員に関して、前のクルーズから引続き乗船する場合、船内で定期的なPCR検査を実施していることから、当日PCR検査は不要とする。)
②旅行開始の2週間前までにワクチン接種を最新の状態にすることが望ましい。
3. 感染対策マニュアルの遵守
①海上運送法に基づき策定した衛生管理規程の遵守を徹底すること。
4. その他
(本部港へ寄港する場合) ①本部港への寄港にあたっては、港湾管理者と協議の上、那覇・南部又は中部への搬送体制の確保を前提とすること。
(平良港、石垣港へ寄港する場合(県内の他の港湾を発着港とする場合を除く)) ②平良港、石垣港への寄港にあたっては、出発港でのPCR検査と合わせて航行中の船内において、寄港前に全員の検査(抗原検査による判定、PCR検査により確定等)を実施すること。 また、検査で感染者が確認された場合には、那覇港又は中城湾港での受入れを原則としつつ、感染者の症状・容体により緊急の受入が必要な場合、平良港又は石垣港で受入れることについて、関係地域協議会において合意を得ていること。
(小規模離島へ寄港する場合) ③小規模離島への寄港にあたっては、感染者が確認された場合には、那覇港又は中城湾港での受入れを原則としつつ、感染者の症状・容体により緊急の受入が必要な場合、本部港、平良港又は石垣港で受入れることについて、関係地域協議会において合意を得ていること。 ※小規模離島：石垣島、宮古島以外の離島
(県内の港湾を発着する場合) ④県内の港湾を発着港とする場合は、3泊4日以内の旅程とすること。
(航行中に感染者が発生した場合においてクルーズを継続する場合) ⑤船内で感染者が確認された場合においてもクルーズ船の運航継続を可として本県へ寄港する場合にあっては、寄港直前の港湾において全ての感染者が受入可能な旅程とすること。 【理由】本土から本県への寄港は長時間を要し、寄港直前の港湾で受入れた一定人数を超過する船内隔離者の容体の急変も想定されるため。