

【資料4】

宿泊療養施設 及び 搬送車両稼働 の報告

1 宿泊療養施設

左側 右側
上段:入居 総数
下段:退居

作成日: 10/26(水)

※各宿泊療養施設の名簿データより集計

宿泊療養施設名称	看護師数	確保数 居室数	10/23(日)		10/24(月)		10/25(火)		稼働率 (保正施設稼働率)	備考(最大実績値等)
			6	20	4	21	8	26		
(1) 東横イン旭橋駅前	13人	200室 284室	6	20	4	21	8	26	13.0	第四波最大実績値: 3/30、142人(71%) 第六波最大実績値: 3/5、177人(88.5%)、最大受入人数: 1/8、33人 ※12/17濃厚接触者用(84室) 1/1より一部陽性者使用 第七波最大実績値: 5/16、184人(92%)、最大受入人数: 5/1、43人
(2) リゾネックス那覇	人	60室 84室	休止							第四波最大実績値: 4/7、51人(85%) 第七波最大実績値: 8/21、44人 (73.3%) 6/1~簡易型宿泊療養施設として再稼働 (R3/8/10~R4/5/31休止) 10/1~休止
(3) 那覇市内ホテル ①	3人	150室 200室	3	11	2	10	2	10	6.7	第六波最大実績値: 1/6、138人(92.0%)、最大受入人数:1/4、23人 第七波最大実績値: 4/30、140人(93%)、最大受入人数: 4/23、30人 7/21~簡易型に変更
(4) 那覇市内ホテル ②	15人	150室 227室	4	30	2	29	5	31	20.7	第六波最大実績値: 1/6、114人(76.0%)、最大受入人数:1/4、25人 第七波最大実績値: 8/23、142人 (94.7%)、最大受入人数: 8/20、28人
(5) アンサ沖縄リゾート	10人	100室 123室	0	15	3	13	1	12	12.0	第五波最大実績値: 9/7、87人(87%) 第六波最大実績値: 1/8、104人(104%)、最大受入人数:1/3、27人 第七波最大実績値: 6/18、99人 (99%)、最大受入人数: 6/17、28人 12/17より濃厚接触者用(56室) 1/1より一部陽性者用
(6) 那覇市内ホテル ③	人	78室 120室	休止							第六波最大実績値: 3/3、84人(107.7%)、最大受入人数:2/27、19人 第七波最大実績値: 4/20、81人 (103.8%) 6/1~簡易型に変更 10/1~休止
(7) アバホテル那覇	3人	250室 350室	5	32	1	28	3	30	12.0	第七波最大実績値: 8/25、103人 (41.2%) 5/1~簡易型宿泊療養施設として再稼働 (R4/2/27~4/30休止)
中南部 小計		988室	18	108	12	101	19	109	12.8	最大実績値: 第六波最大実績値 3/4、549人(81.0%) 最大実績値: 第七波最大実績値 8/23、636人(64.4%)
(8) ピースアイランド名護	12人	60室 138室	0	1	0	1	0	1	1.7	第六波最大実績値: 1/6、67人(111.7%)、最大受入人数:12/23、17人
(9) ピースアイランド宮古島	8人	77室 93室	0	1	0	1	2	3	3.9	第六波最大実績値: 1/8、46人(59.7%)、最大受入人数:1/4、12人
(10) アバホテル石垣島	4人	55室 89室	0	4	0	4	0	3	5.5	第五波最大実績値: 8/11、41人(74.5%)、最大受入人数:1/5、14人 第七波最大実績値: 7/17、45人(81.8%)、最大受入人数: 7/13、14人
県内 合計		1180室	18	114	12	107	21	116	11.1	最大実績値: 第六波最大実績値 3/4、624人(71.7%) 最大実績値: 第七波最大実績値 8/20、707人(59.9%)

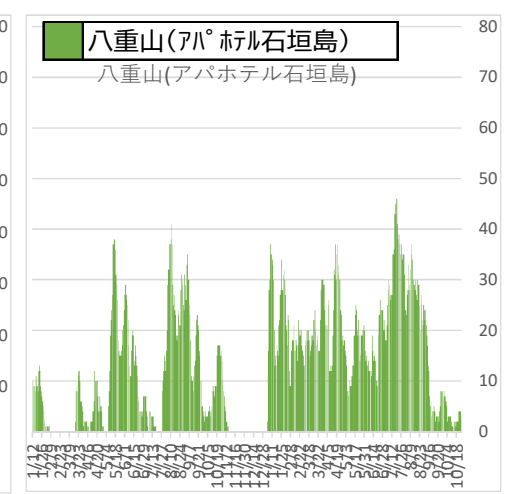
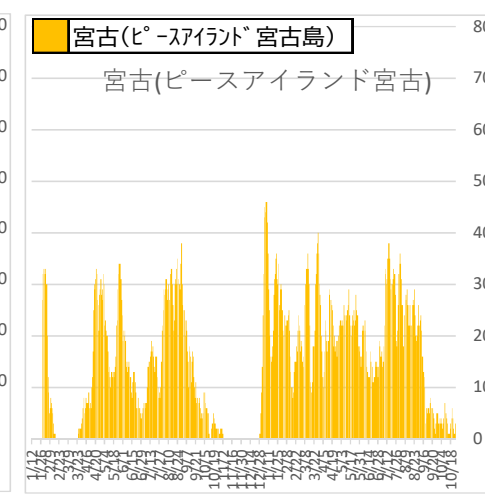
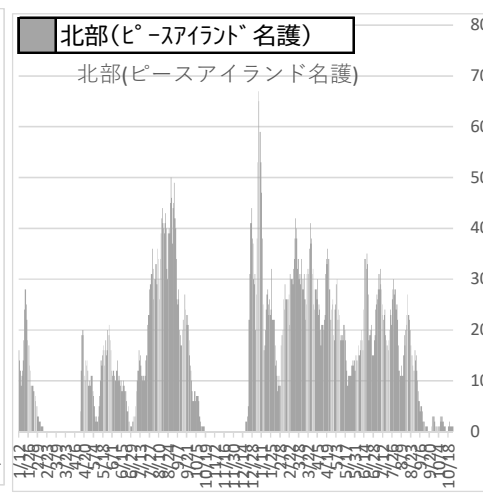
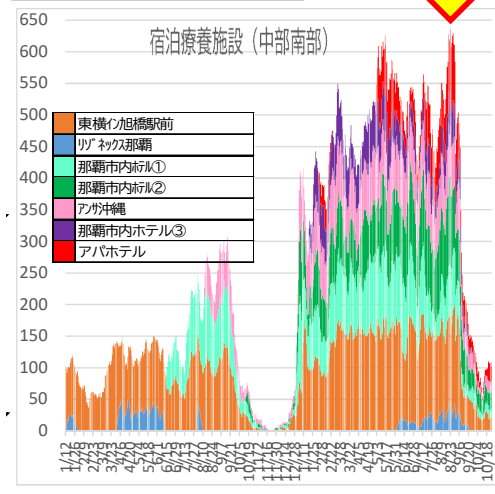
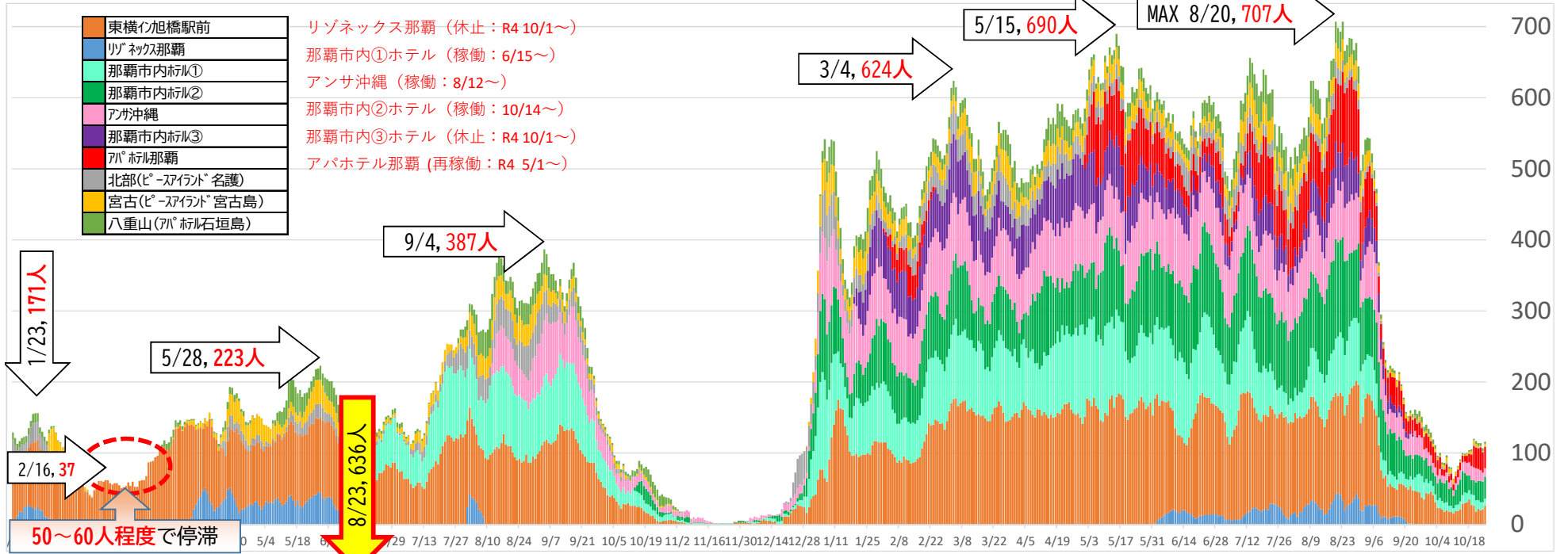
※修正報告等により、前日の数字から変わっている場合もあります。

2 搬送車両稼働状況

車両	10/19(水)	10/20(木)	10/21(金)	10/22(土)	10/23(日)	10/24(月)	10/25(火)	月R4 月ごとの平均搬送件数				
								1月	件/日			
(1) ステップワゴン白	3	2	1	0	1	1	1	1月	23.4	件/日		
(2) ステップワゴン黒	0	0	0	0	0	0	0	2月	26.9	件/日		
(3) セレナ白	1	2	1	2	2	1	3	3月	23.3	件/日		
(4) セレナ白(8人乗り対応)	1	2	1	0	2	1	1	4月	27.1	件/日		
(5) セレナ肌(車椅子対応)	1	1	2	0	1	1	0	5月	30.4	件/日		
(6) セレナ白(アンサ車椅子対応)	1	1	0	0	0	2	0	6月	27.7	件/日		
(7) ノア	0	0	0	0	0	0	0	7月	40.0	件/日		
(8) セレナ白(8人乗り対応)	1	1	2	1	2	1	2	8月	44.1	件/日		
(9) 北部保健所救急車	0	0	0	1	0	1	1	9月	16.8	件/日		
(10) 民間救急車両(委託:メデイトランセ)	0	1	0	0	0	0	0	10月		件/日		
(11) ストレッチャー対応車両	0	1	1	0	0	1	1	11月		件/日		
(12) マイクロバス	0	0	0	0	0	0	0	12月		件/日		
(13) タクシー(早出)	休止								直近1週間^		8.1	件/日
(14) タクシー(遅出)												
(15) タクシー(遅出)												
(16) タクシー(遅出)												
合計	8	11	8	4	8	9	9					

沖縄県 軽症者等宿泊療養施設 (入居人数推移)

令和4年10月25日時点



沖縄県におけるクラスター(関連含む)発生状況 (令和4年10月公表分)

資料 5

2022/10/26

総括情報部

施設等数	分類	発生場所	合計		880 施設等		12104 人	備考
			初発例 発生日	最終 発生日	陽性者数			
844	社会福祉施設	那覇市	8月24日	9月2日	33		職員6名、利用者27名	
845	社会福祉施設	那覇市	10月5日	10月10日	7		職員0名、利用者7名	
846	病院	南部保健所管内	10月11日	10月18日	8		職員4名、患者4名	
847	社会福祉施設	名護市	8月9日	8月22日	6		スタッフ4名、利用者2名	
848	社会福祉施設	名護市	6月6日	6月12日	12		スタッフ4名、利用者8名	
849	社会福祉施設	北部保健所管内	6月19日	7月5日	20		スタッフ9名、利用者11名	
850	社会福祉施設	名護市	7月20日	8月3日	30		スタッフ14名、利用者16名	
851	社会福祉施設	名護市	8月19日	9月2日	6		スタッフ3名、利用者3名	
852	社会福祉施設	那覇市	4月2日	4月15日	9		スタッフ4名、利用者5名	
853	社会福祉施設	那覇市	4月11日	4月11日	15		スタッフ8名、利用者7名	
854	社会福祉施設	那覇市	4月16日	5月13日	38		スタッフ4名、利用者34名	
855	社会福祉施設	那覇市	4月18日	5月23日	21		スタッフ8名、利用者9名	
856	社会福祉施設	那覇市	4月27日	5月6日	17		スタッフ7名、利用者10名	
857	社会福祉施設	那覇市	5月7日	5月18日	14		スタッフ3名、利用者11名	
858	社会福祉施設	那覇市	5月11日	5月15日	9		スタッフ2名、利用者7名	
859	社会福祉施設	那覇市	5月25日	6月5日	10		スタッフ3名、利用者7名	
860	社会福祉施設	那覇市	5月16日	5月31日	40		スタッフ6名、利用者34名	
861	社会福祉施設	那覇市	5月13日	5月23日	7		スタッフ2名、利用者5名	
862	社会福祉施設	那覇市	6月28日	7月12日	41		スタッフ5名、利用者36名	
863	社会福祉施設	那覇市	6月14日	6月22日	13		スタッフ6名、利用者7名	
864	社会福祉施設	那覇市	6月10日	6月18日	14		スタッフ1名、利用者13名	
865	社会福祉施設	那覇市	6月27日	7月15日	28		スタッフ5名、利用者23名	
866	社会福祉施設	那覇市	6月7日	6月25日	34		スタッフ8名、利用者26名	
867	社会福祉施設	那覇市	7月2日	7月11日	11		スタッフ3名、利用者8名	
868	社会福祉施設	那覇市	7月4日	7月21日	17		スタッフ3名、利用者14名	
869	社会福祉施設	那覇市	7月22日	8月30日	6		スタッフ1名、利用者5名	
870	社会福祉施設	那覇市	7月16日	7月21日	6		スタッフ0名、利用者6名	
871	社会福祉施設	那覇市	7月9日	7月20日	9		スタッフ2名、利用者7名	
872	社会福祉施設	那覇市	7月13日	7月20日	6		スタッフ1名、利用者5名	
873	社会福祉施設	那覇市	7月15日	8月15日	10		スタッフ0名、利用者10名	
874	社会福祉施設	那覇市	7月16日	7月22日	7		スタッフ4名、利用者3名	
875	社会福祉施設	名護市	5月20日	6月10日	31		スタッフ10名、利用者21名	
876	病院	名護市	6月4日	6月9日	8		職員3名、患者5名	
877	社会福祉施設	名護市	6月14日	7月1日	10		スタッフ4名、利用者6名	
878	社会福祉施設	名護市	6月13日	6月29日	30		スタッフ11名、利用者19名	
879	社会福祉施設	名護市	7月6日	7月12日	6		スタッフ1名、利用者5名	
880	社会福祉施設	北部保健所管内	7月30日	8月6日	9		スタッフ2名、利用者7名	
10月公表分			77 施設等		1404			
					12104			

検査事業実績

1 エssenシャルワーカー定期PCR検査実績(R3/4/9~R4/10/21)【暫定値】

		10/15-10/21	対前週比	累計
介護	受検者数	9,969 人	+2,617 人	566,406 人
	陽性者数	13 人	+7 人	2,003 人
	陽性率	0.13%	-	0.35%
障害	受検者数	3,425 人	+1,483 人	197,097 人
	陽性者数	6 人	+5 人	810 人
	陽性率	0.18%	-	0.41%
保育	受検者数	3,475 人	+306 人	174,087 人
	陽性者数	5 人	+1 人	831 人
	陽性率	0.14%	-	0.48%

2 安価なPCR検査補助の実績(R3.2/17~R4.3/31)【暫定値】

※一般無料検査に統合

3 飲食店検査の実績

※一般無料検査に統合

4 ワクチン検査パッケージ・対象者全員検査等/一般無料検査の実績(12/25~10/21)【暫定値】

※ワクパケ対象者全員検査は8月末日で終了

一般無料検査	10/15-10/21	対前週比	累計
受検者数	13,680 件	463 件	1,057,513 件
陽性者数	510 件	-109 件	107,709 件
陽性率	3.73%	-	10.19%

5 学校PCR検査の実績(R4.10/15~R4.10/21)

		10/15~10/21	対前週比	累計
学校数	小学校	18 校	+9 校	6,764 校
	中学校	0 校	+0 校	1,304 校
	高等学校	0 校	+0 校	720 校
	特別支援学校	0 校	+0 校	389 校
	特別支援学校	2 校	+2 校	70 校
	学童クラブ	2 校	+1 校	839 校
	保育所・幼稚園	2 校	+1 校	839 校
受検者数	209 人	+127 人	143,914 人	
陽性者数	1 人	+0 人	2,940 人	
陽性率	0.48%	-0.74%	2.04%	

ワクチン接種状況

1 現在の状況

- ・ 10月25日時点接種実績
- | | | | |
|-------|------------|---------|----|
| 1回目 | 1,069,448人 | (72.0%) | ※1 |
| 2回目 | 1,058,591人 | (71.3%) | ※1 |
| 3回目 | 730,731人 | (49.2%) | ※1 |
| 高齢者 | 287,407人 | (84.7%) | |
| 4回目 | 282,532人 | (-%) | ※2 |
| 60歳以上 | 246,187人 | (57.3%) | |

※1 基地従業員の接種人数を含む

※2 基礎疾患を有する者等の総数不明

2 4回目接種（追加接種）市町村の状況

- ・ 各自治体で集団接種・個別接種を順次開始

3 離島町村（13町村）の4回目実施状況

(1) 高齢者施設等（巡回接種）：全町村実施済

(2) 住民接種

実施済：①伊江村、②伊是名村、③伊平屋村、④座間味村
⑤渡嘉敷村、⑥北大東村、⑦南大東村、⑧与那国町
⑨渡名喜村(VRS登録中)、⑩久米島町、⑪多良間村
⑫粟国村

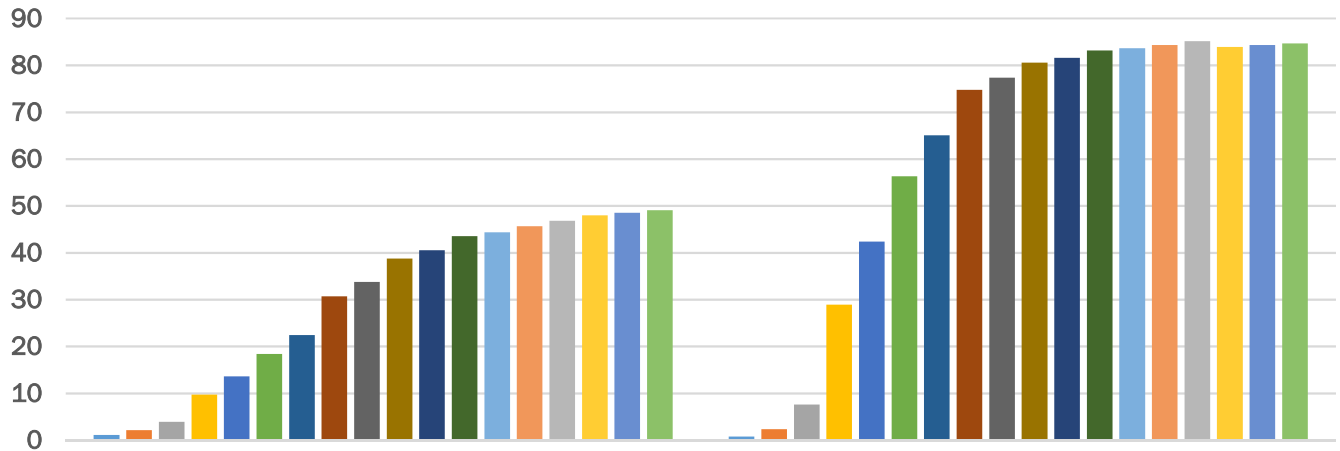
未実施：①竹富町(竹富島(済)、鳩間島(済)、黒島(済)、
小浜島(済)、西表島(済)、波照間島(11/4～6))

※括弧書きは、住民接種の予定日

4 職域接種（3回目接種）

- ・ 県内で16団体から申請
- ・ 現時点11団体で開始済み（3月1日～）

新型コロナウイルスワクチン 3回目接種率(R4.10.25時点)VRS数値



全世代 3回目接種率 (%)

■1月10日 ■1月20日 ■1月30日
■3月10日 ■3月30日 ■4月10日
■6月9日 ■6月30日 ■7月31日

高齢者 3回目接種率 (%)

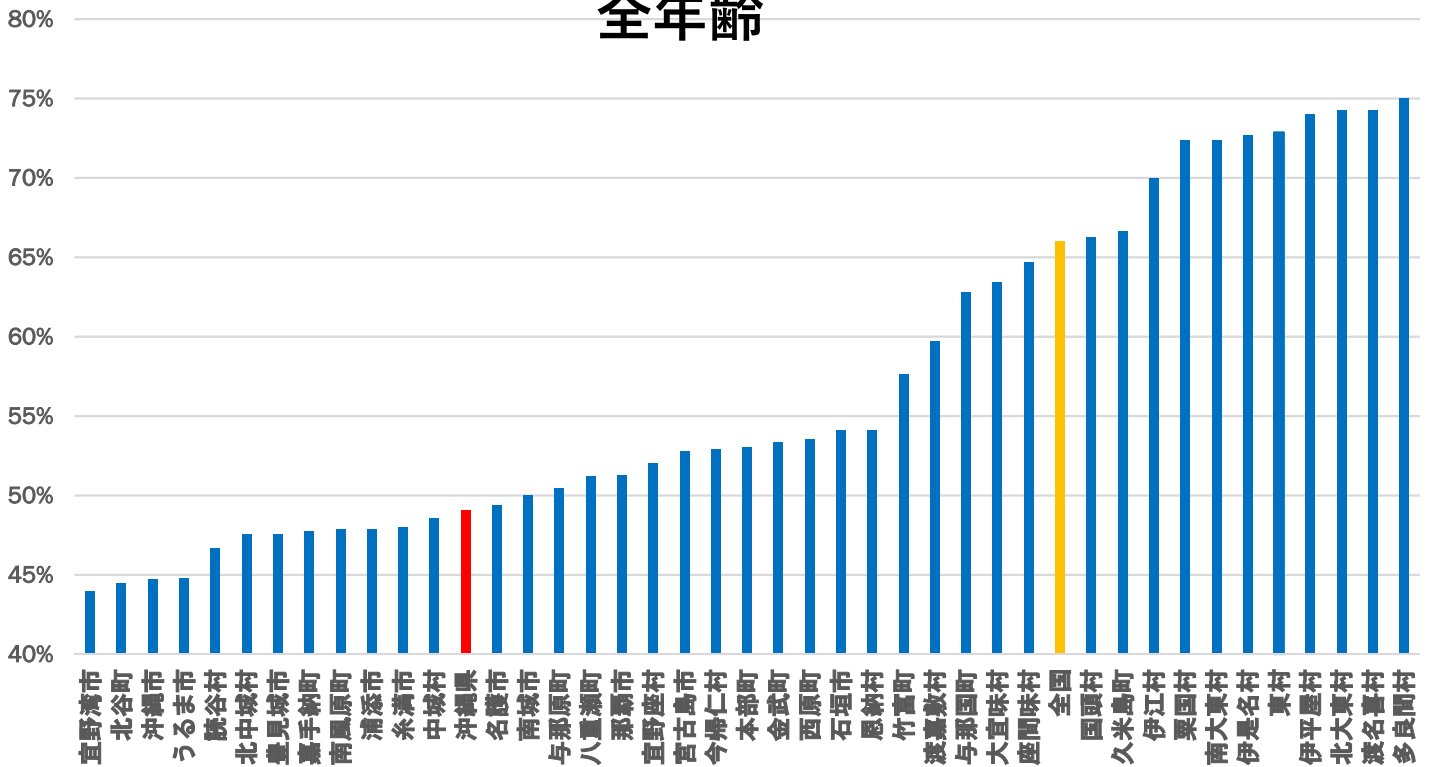
■2月13日 ■2月20日 ■3月1日
■4月20日 ■5月10日 ■5月30日
■8月31日 ■9月29日 ■10月25日

市区町村	1回目	2回目	3回目	順位
多良間村	92.04%	91.11%	75.00%	1
渡名喜村	87.57%	86.39%	74.26%	2
北大東村	86.31%	85.59%	74.23%	3
伊平屋村	84.74%	84.33%	74.02%	4
東村	87.75%	86.81%	72.86%	5
伊是名村	84.01%	83.39%	72.67%	6
南大東村	87.19%	86.60%	72.36%	7
粟国村	83.14%	82.84%	72.34%	8
伊江村	82.29%	81.52%	69.96%	9
久米島町	84.45%	83.07%	66.66%	10
国頭村	80.46%	79.93%	66.24%	11
座間味村	75.25%	75.03%	64.69%	12
大宜味村	79.77%	78.84%	63.44%	13
与那国町	78.02%	76.70%	62.78%	14
渡嘉敷村	73.66%	73.10%	59.72%	15
竹富町	73.58%	72.78%	57.66%	16
恩納村	72.75%	72.09%	54.09%	17
石垣市	73.73%	73.28%	54.07%	18
西原町	76.00%	75.07%	53.54%	19
金武町	69.74%	69.11%	53.32%	20
本部町	75.17%	74.88%	53.05%	21
今帰仁村	75.33%	74.27%	52.92%	22
宮古島市	73.53%	72.77%	52.80%	23
宜野座村	68.37%	67.66%	52.00%	24
那覇市	74.17%	73.50%	51.28%	25
八重瀬町	72.30%	71.68%	51.19%	26
与那原町	71.03%	70.33%	50.42%	27
南城市	71.60%	71.06%	50.02%	28
名護市	73.27%	72.48%	49.35%	29
沖縄県	71.72%	70.99%	49.06%	-
中城村	71.40%	70.76%	48.54%	30
糸満市	70.09%	69.26%	47.97%	31
浦添市	72.10%	71.53%	47.89%	32
南風原町	71.01%	70.26%	47.84%	33
嘉手納町	70.62%	70.05%	47.73%	34
豊見城市	70.79%	70.01%	47.57%	35
北中城村	69.26%	68.52%	47.52%	36
読谷村	69.36%	68.60%	46.66%	37
うるま市	68.88%	68.22%	44.76%	38
沖縄市	69.11%	68.07%	44.75%	39
北谷町	65.91%	65.22%	44.47%	40
宜野湾市	67.55%	66.71%	43.95%	41

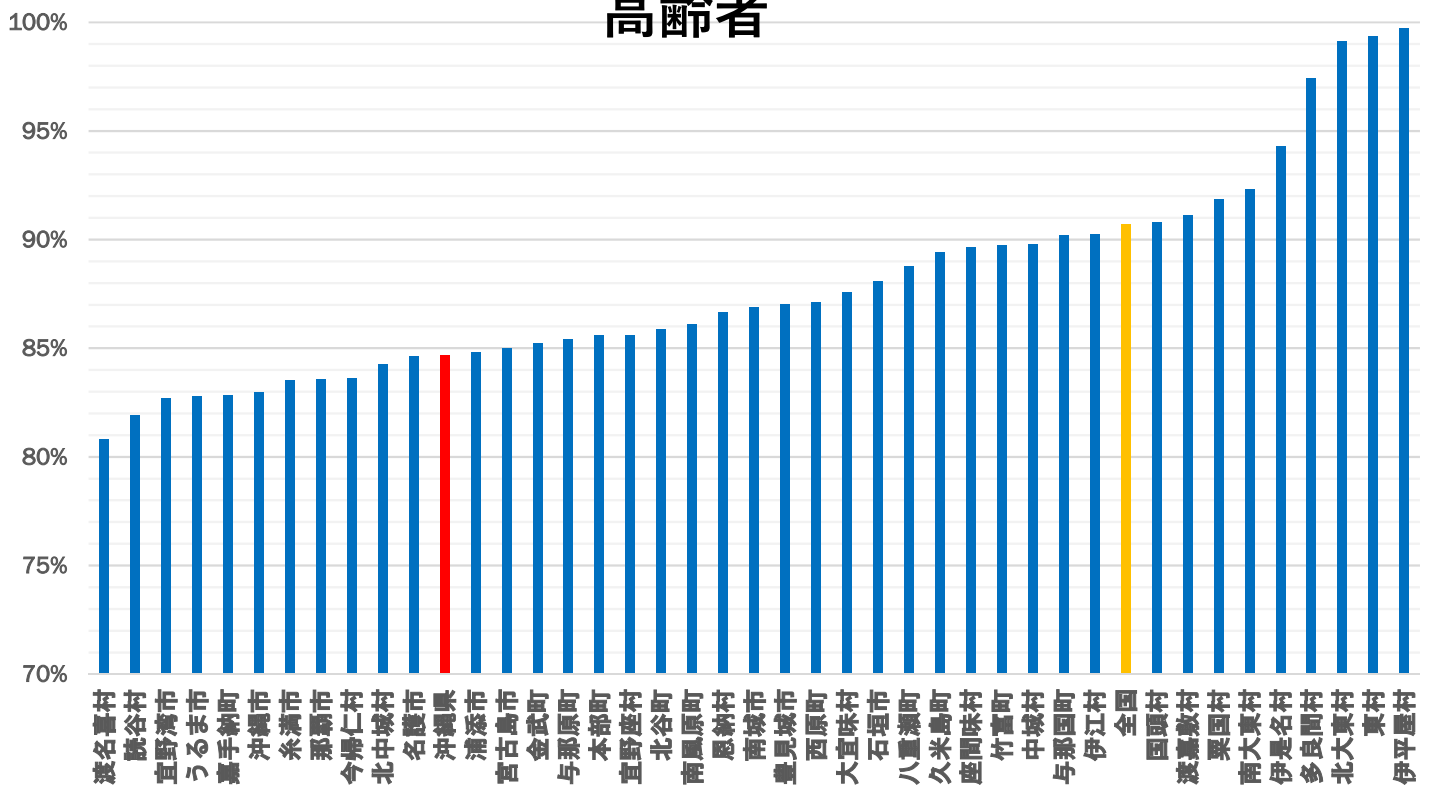
市区町村	1回目	2回目	3回目	順位
伊平屋村	101.89%	101.89%	99.73%	1
東村	106.96%	106.31%	99.35%	2
北大東村	109.40%	108.55%	99.15%	3
多良間村	102.31%	101.73%	97.41%	4
伊是名村	97.72%	97.72%	94.29%	5
南大東村	96.81%	96.49%	92.33%	6
粟国村	96.12%	95.74%	91.86%	7
渡嘉敷村	101.78%	101.78%	91.12%	8
国頭村	95.34%	94.92%	90.80%	9
伊江村	94.27%	93.95%	90.25%	10
与那国町	99.74%	99.21%	90.21%	11
中城村	98.20%	97.34%	89.81%	12
竹富町	96.51%	96.01%	89.73%	13
座間味村	96.85%	98.20%	89.64%	14
久米島町	95.73%	95.09%	89.40%	15
八重瀬町	95.25%	94.90%	88.78%	16
石垣市	94.52%	95.17%	88.06%	17
大宜味村	92.46%	92.12%	87.59%	18
西原町	94.65%	94.29%	87.13%	19
豊見城市	95.09%	94.68%	87.02%	20
南城市	93.05%	92.67%	86.88%	21
恩納村	92.30%	92.01%	86.64%	22
南風原町	93.46%	93.20%	86.11%	23
北谷町	93.13%	92.60%	85.85%	24
宜野座村	91.07%	90.69%	85.58%	25
本部町	92.48%	92.27%	85.57%	26
与那原町	92.21%	91.69%	85.42%	27
金武町	90.62%	90.39%	85.22%	28
宮古島市	92.63%	92.17%	84.99%	29
浦添市	92.56%	92.20%	84.80%	30
沖縄県	92.26%	91.90%	84.67%	-
名護市	92.37%	91.86%	84.64%	31
北中城村	90.95%	90.53%	84.28%	32
今帰仁村	91.79%	91.32%	83.61%	33
那覇市	91.19%	90.86%	83.58%	34
糸満市	91.54%	91.22%	83.54%	35
沖縄市	91.54%	91.02%	82.97%	36
嘉手納町	92.23%	91.90%	82.85%	37
うるま市	91.63%	91.27%	82.80%	38
宜野湾市	89.25%	88.88%	82.71%	39
読谷村	91.15%	90.78%	81.94%	40
渡名喜村	90.07%	87.42%	80.79%	41

3回目接種率：41市町村（2022/10/25）

全年齡

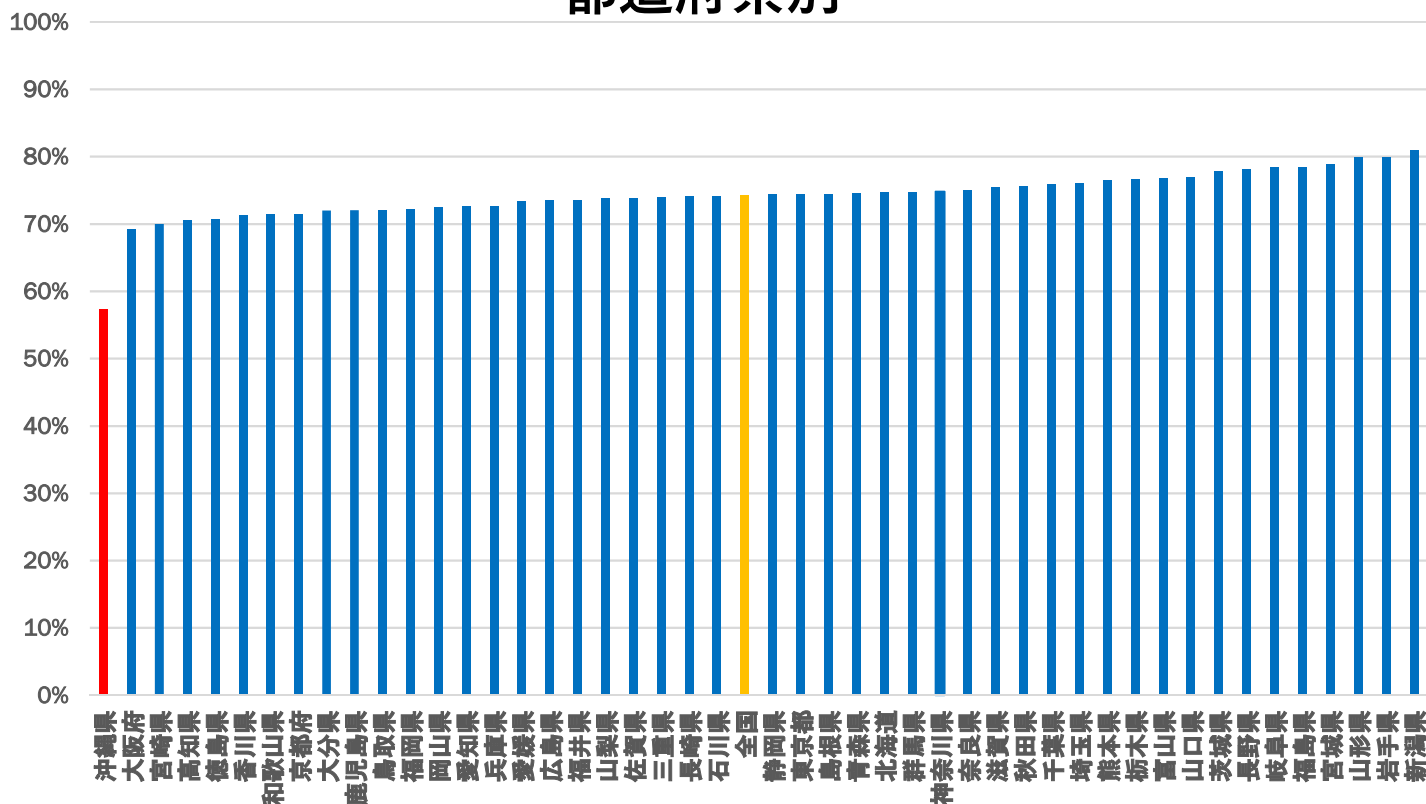


高齢者

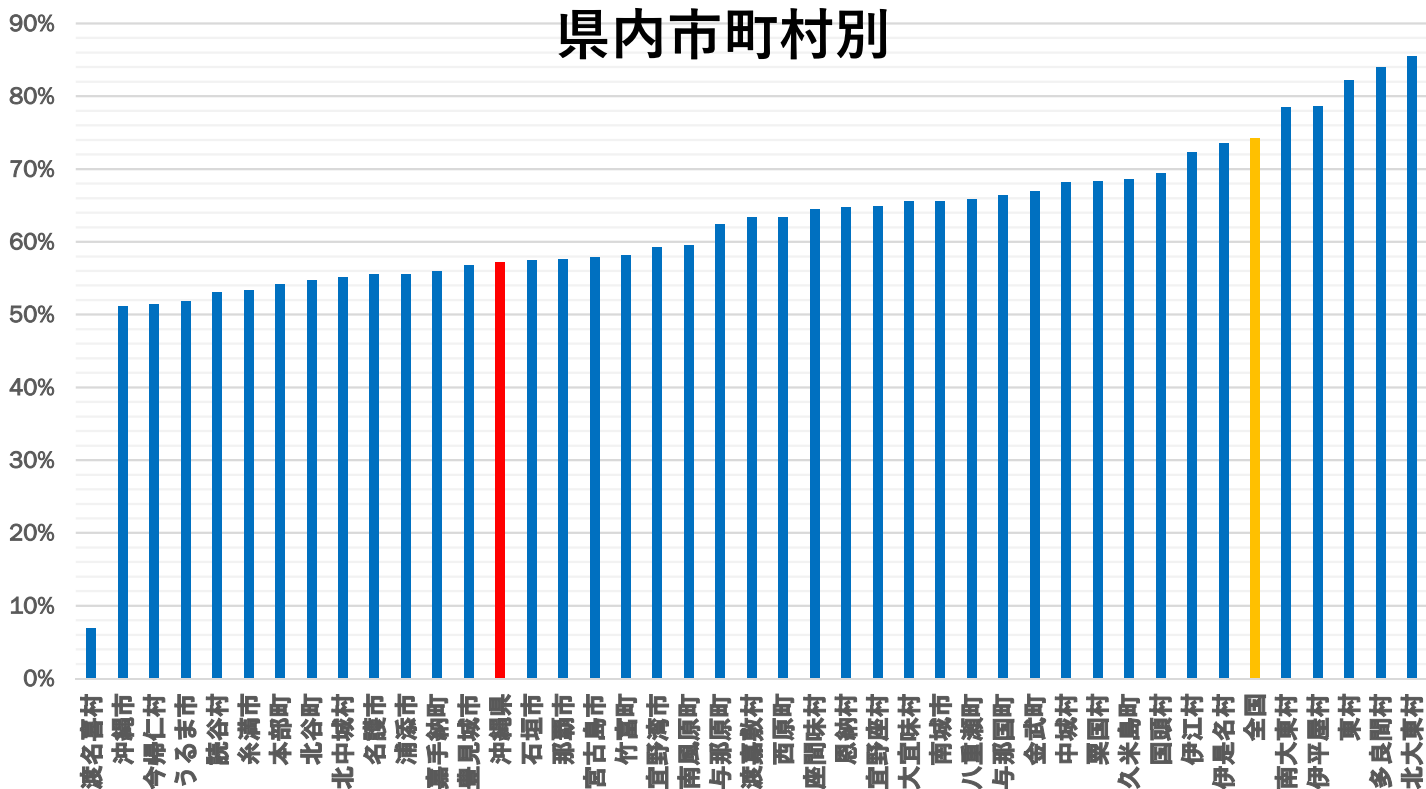


4回目接種率：60歳以上（2022/10/25）

都道府県別



県内市町村別



沖縄県年代別接種 (2022.10.25)

	1回目接種率	2回目接種率	3回目接種率	※4回目接種率
12～19歳	65.4%	64.2%	24.1%	0.1%
20～29歳	71.2%	69.9%	32.3%	1.9%
30～39歳	72.4%	71.5%	38.1%	3.0%
40～49歳	78.6%	77.9%	48.9%	5.1%
50～59歳	85.0%	84.5%	63.0%	8.6%
60～69歳	87.7%	87.3%	75.9%	45.8%
70～79歳	94.7%	94.4%	87.9%	67.8%
80～89歳	92.7%	92.2%	85.6%	64.6%
90～99歳	94.3%	93.9%	86.9%	60.9%
100歳以上	86.5%	85.6%	78.9%	50.4%

VRS（医療従事者含む）データより

※4回目接種の対象者は、当初、重症化リスクの高い60歳以上と18～59歳の基礎疾患がある者等となっていたこともあり、65歳以上ではなく60歳以上の者のデータを記載している。

追加接種（3・4回目接種）年代別対象者数及び接種実績

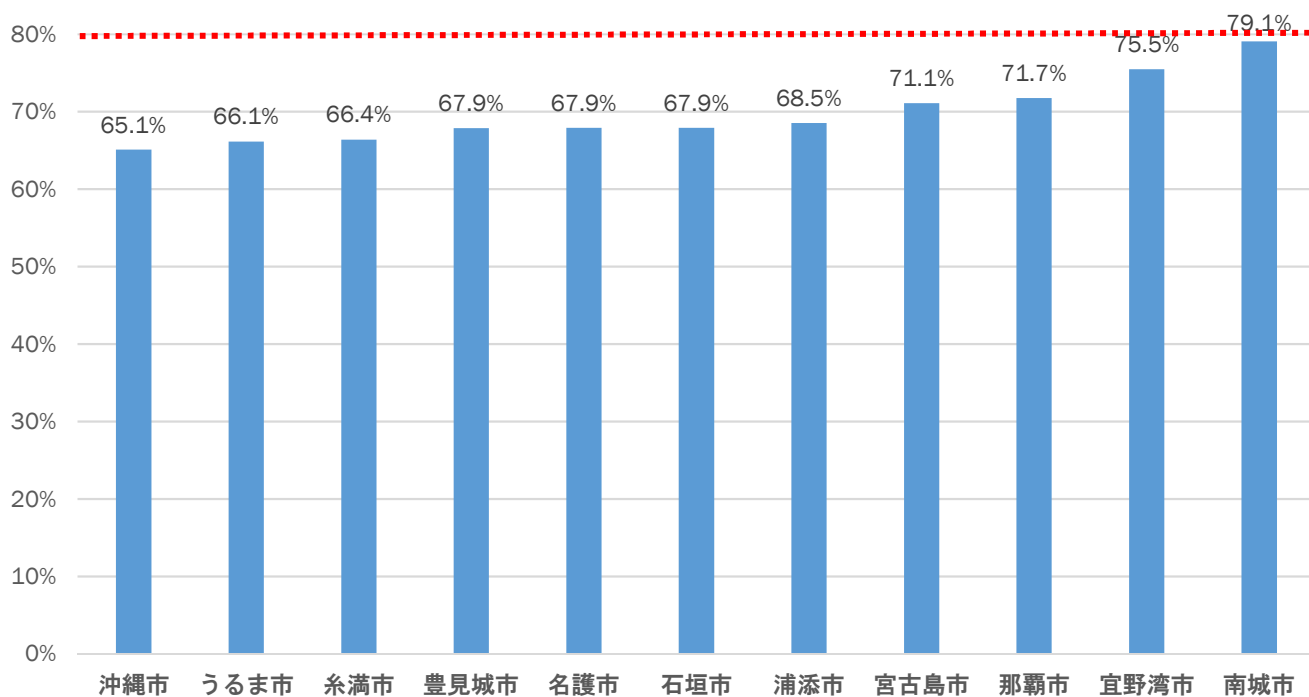
令和4年10月25日時点
（単位：対象者数（人）、回数（回））

	6月			7月			8月			9月			10月			(累計)		
	対象者数	接種実績	接種率	対象者数	接種実績	接種率	対象者数	接種実績	接種率	対象者数	接種実績	接種率	対象者数	接種実績	接種率	対象者数	接種実績	接種率
12歳 ～19歳	対象者数	3,811		(78,836)	1,487		(80,323)	831		(81,154)	1,222		(82,376)	1,571		(83,947)		
	接種実績	3,818		(22,903)	3,152		(26,055)	3,558		(29,613)	1,200		(30,813)	947		(31,760)		
	接種率	100.18%		(29.05%)	211.97%		(32.44%)	428.16%		(36.49%)	98.20%		(37.41%)	60.28%		(37.83%)		
20歳 ～29歳	対象者数	2,996		(104,808)	942		(105,750)	587		(106,337)	339		(106,676)	640		(107,316)		
	接種実績	3,636		(43,453)	2,001		(45,454)	2,133		(47,587)	1,127		(48,714)	936		(49,650)		
	接種率	121.36%		(41.46%)	212.42%		(42.98%)	363.37%		(44.75%)	332.45%		(45.67%)	146.25%		(46.27%)		
30歳 ～39歳	対象者数	2,439		(126,757)	758		(127,515)	369		(127,884)	257		(128,141)	479		(128,620)		
	接種実績	4,379		(61,590)	2,582		(64,172)	2,199		(66,371)	1,205		(67,576)	1,152		(68,728)		
	接種率	179.54%		(48.59%)	340.63%		(50.33%)	595.93%		(51.90%)	468.87%		(52.74%)	240.50%		(53.43%)		
40歳 ～49歳	対象者数	1,937		(160,294)	604		(160,898)	266		(161,164)	176		(161,340)	326		(161,666)		
	接種実績	5,028		(93,054)	3,267		(96,321)	2,743		(99,064)	1,333		(100,397)	1,151		(101,548)		
	接種率	259.58%		(58.05%)	540.89%		(59.86%)	1031.20%		(61.47%)	757.39%		(62.23%)	353.07%		(62.81%)		
50歳 ～59歳	対象者数	1,498		(156,190)	393		(156,583)	190		(156,773)	117		(156,890)	214		(157,104)		
	接種実績	4,272		(110,281)	2,714		(112,995)	2,257		(115,252)	1,070		(116,322)	903		(117,225)		
	接種率	285.18%		(70.61%)	690.59%		(72.16%)	1187.89%		(73.52%)	914.53%		(74.14%)	421.96%		(74.62%)		
60歳 以上	対象者数	1,584		(388,595)	578		(389,173)	426		(389,599)	268		(389,867)	398		(390,265)		
	接種実績	4,150		(345,772)	2,730		(348,502)	2,674		(351,176)	1,387		(352,563)	861		(353,424)		
	接種率	261.99%		(88.98%)	472.32%		(89.55%)	627.70%		(90.14%)	517.54%		(90.43%)	216.33%		(90.56%)		
計	対象者数	14,265		(1,015,480)	4,762		(1,020,242)	2,669		(1,022,911)	2,379		(1,025,290)	3,628		(1,028,918)		
	接種実績	25,283		(677,053)	16,446		(693,499)	15,564		(709,063)	7,322		(716,385)	5,950		(722,335)		
	接種率	177.24%		(66.67%)	345.36%		(67.97%)	583.14%		(69.32%)	307.78%		(69.87%)	164.00%		(70.20%)		
4回目	対象者数	34,310		(37,797)	169,689		(207,486)	93,632		(301,118)	30,203		(331,321)	17,181		(348,502)		
	接種実績	6,568		(6,582)	98,412		(104,994)	92,384		(197,378)	36,127		(233,505)	12,682		(246,187)		
	接種率	19.14%		(17.41%)	58.00%		(50.60%)	98.67%		(65.55%)	119.61%		(70.48%)	73.81%		(70.64%)		

※1 令和4年6月以降の3回目接種対象者数は、2回目接種から5箇月経過した者の合計。但し6月のみ、令和3年12月に2回目接種した者を含む。
 ※2 令和4年10月以降の3回目接種対象者数は、2回目接種から3箇月経過した者の合計。但し10月のみ、令和4年5月、6月に2回目接種した者を含む。
 ※3 令和4年6月以降の4回目接種対象者数は、3回目接種から5箇月経過した60歳以上の人数。
 ※4 令和4年10月以降の4回目接種対象者は、3回目接種から3箇月経過した者の合計。但し10月のみ、令和4年5月、6月に3回目接種した者を含む。
 ※5 VRS上において年齢不詳となっている者の数は含んでいない。（4回目接種実績数を除く。）

4回目接種(60歳以上)：11市 10月末までの接種対象者の接種実績

(2022.10.25)



主催：沖縄県[臨時沖縄県広域ワクチン接種センター]

【10/28】宜野湾市役所多目的会議室(本庁舎前プレハブ)に 新型コロナワクチン接種会場を設置します！！

1 接種日時：

- (1) 令和4年10月28日(金) 18:30~20:00 (最終受付時間:19:30)
使用するワクチン：モデルナ社2価ワクチン(BA.1)

2 接種会場：宜野湾市役所多目的会議室(本庁舎前プレハブ)

※会場の都合上、100名/日程度を上限といたしますので、ご了承ください

3 接種対象者： 宜野湾市周辺にお住まいの方等で以下に該当する方(宜野湾市以外の方も接種可能)。

- (1) **3回目**接種の方：2回目接種から5か月経過した18歳以上の方
- (2) **4回目**接種の方：3回目接種から5か月経過した18歳以上の方
※過去に接種したワクチンの種類にかかわらず接種いただけます。

4 必要書類

- (1) お住まいの市町村から送付された**接種券・予診票**
※接種券発行後の引っ越し等で、現在の居住地と接種券に印字された住所が異なる場合は現在お住まいの市役所等において、接種券の再発行が必要です。
- (2) 本人確認書類(**運転免許証、健康保険証、マイナンバーカード等**)
- (3) 新型コロナワクチン**接種の記録書**

5 当日受付について

- (1) 接種券をお持ちの方は、【事前予約なし、当日受付】でも接種可能です
- (2) 予約受付も行いますので、スムーズに接種したい方は事前予約をお勧めします

6 駐車場について

宜野湾市役所内一般駐車場。宜野湾市役所以外(コンビニ等)への駐車は、ご遠慮下さい。

●ご予約・お問い合わせ

- (1) WEB予約 URL：<https://okinawa-covid.jp>
- (2) 電話予約コールセンター **098-943-2993**
受付時間 月~土(日・祝日除く) 10時~17時
※予約の際は接種券をお手元にご準備ください。





ワクチン接種を推進します。

オミクロン株対応ワクチン うるマルシェで 接種できます!!

お出かけ
ついでに
便利!

接種費用無料

使用するワクチン モデルナ社2価ワクチン(BA.1)

【2価ワクチン(BA.1)とは?】 新型コロナの従来株とオミクロン株(BA.1)の成分が含まれているワクチンです。オミクロン株に対して、従来型ワクチンを上回る重症化予防効果とともに、持続期間が短い可能性があるものの、感染予防効果や発症予防効果も期待されます。
(令和4年9月16日 厚生労働省情報提供資料より)

接種日時

10月29日(土) 12:00 ~ 14:00(最終受付時間 13:30)

接種会場

うるマルシェ内 2F 会議室(うるま市字前原183-2)

対象者

【4回目接種の方】 3回目接種から5ヶ月経過した18歳以上の方で、接種券をお持ちの方

【3回目接種の方】 2回目接種から5ヶ月経過した18歳以上の方で、接種券をお持ちの方

※4、3回目接種は、過去に接種した新型コロナワクチンの種類にかかわらず接種いただけます。

※オミクロン株対応ワクチンは、一人1回接種できます。



必要書類

- ①お住まいの市町村から送付された接種券・予診票
- ②本人確認書類(運転免許証、健康保険証、マイナンバーカード等)
- ③コロナワクチン接種の記録書(1~3回目接種の記録書)

●接種券をお持ちの方は、**【事前予約なし、当日受付】**で接種を受けられます。

※当日受付の方については整理券を配布しますので、必要書類①②③をご持参の上、会場へお越しください。

※定員に達し次第、整理券の配布を終了します。

●予約受付も開始しております。スムーズに接種したい方は、事前予約をお勧めします。

ご予約 & お問い合わせ

*うるマルシェへの直接のお問合せはお控えください!

ご予約は、インターネットまたは電話にて承ります。接種券をお手元にご準備ください。

WEB予約URL

<https://okinawa-covid.jp>



電話予約コールセンター: 098-943-2993

受付時間: 月~土(日・祝日を除く) 10時~17時

電話番号のかけ間違いにご注意ください!

接種間隔が、5ヶ月から3ヶ月に短縮されました！！

11/2夕方 沖縄市役所ロビー



オミクロン対応ワクチン接種！

接種日時 **令和4年11月2日(水)** 18:00~20:00 (最終受付時間:19:30)

接種会場 **沖縄市役所ロビー** ※会場都合上、100名/日程度上限です。ご了承ください。

使用するワクチン モデルナ社オミクロン対応ワクチン(BA.1)

接種対象者 **3、4、5回目接種される方で、**
令和4年8月2日までに前回接種済で(最終接種から3ヶ月経過)、
18歳以上の接種券お持ちの方 ※沖縄市以外の方も接種可能。
※過去に接種したワクチンの種類にかかわらず接種いただけます。

必要書類 ① お住まいの市町村から送付された**接種券・予診票**
※接種券発行後の引っ越し等で、現在の居住地と接種券に印字された住所が異なる場合は現在お住まいの市役所等において、接種券の再発行が必要です。
② **本人確認書類**(運転免許証、健康保険証、マイナンバーカード等)
③ **新型コロナワクチン接種の記録書**(1~4回目接種の記録)

当日受付について

○ **接種券をお持ちの方は【事前予約なし、当日受付】で接種を受けられます。**

※当日受付の方は、整理券(定員あり)を配布しますので、必要書類①②③をご持参の上、お越し下さい。スムーズに接種したい方は事前予約をお勧めします。

●**ご予約・お問い合わせ** ※予約の際は、接種券をお手元にご準備ください。

(1)**WEB予約** URL:<https://okinawa-covid.jp>

(2)**電話予約コールセンター** **098-943-2993**

受付時間 月~土(日・祝日除く)10時~17時





ワクチン接種を推進します。

イオンモール沖縄ライカムにて オミクロン株対応ワクチン 接種できます!!

接種費用
無料

買い物
ついでに
便利!

使用するワクチン モデルナ社2価ワクチン(BA.1)

【2価ワクチン(BA.1)とは?】 新型コロナウイルスの従来株とオミクロン株(BA.1)の成分が含まれているワクチンです。オミクロン株に対して、従来ワクチンを上回る重症化予防効果とともに、持続期間が短い可能性があるものの、感染予防効果や発症予防効果も期待されます。
(令和4年9月16日 厚生労働省情報提供資料より)

接種日時

11月5日 14:00~16:00(最終受付時間 15:30)

接種会場

イオンモール沖縄ライカム 3階 イオンホール

接種対象者

【3,4,5回目接種の方】

前回の接種日から**3か月**経過した**18歳以上**の方で、**接種券をお持ちの方**
(前回の接種日が8月5日より前の方)

※オミクロン株対応ワクチンは、一人1回接種できます。

※過去に接種したワクチンの種類にかかわらず接種いただけます。

必要書類

- ①お住まいの市町村から送付された接種券・予診票
- ②本人確認書類(運転免許証、健康保険証、マイナンバーカード等)
- ③新型コロナワクチン接種の記録書(1~4回目接種の記録書)

当日受付について

- 接種券をお持ちの方は、**【事前予約なし、当日受付】**で接種を受けられます。
※当日受付の方については**整理券**を配布しますので、**必要書類①②③**をご持参の上、会場へお越しください。
※定員に達し次第、整理券の配布を終了します。
- 予約受付も開始しております。スムーズに接種したい方は、**事前予約**をお勧めします。



ご予約 & お問合せ

***イオンモール沖縄ライカムへの直接のお問合せはお控えください!**

ご予約は、インターネットまたは電話にて承ります。接種券をお手元にご準備ください。

WEB予約URL
<https://okinawa-covid.jp>



電話予約コールセンター : 098-943-2993
受付時間 : 月~土(日・祝日を除く) 10時~17時

電話番号の間違いにご注意ください!



ワクチン接種を推進します。

オミクロン株対応ワクチン うるマルシェで 接種できます!!

お出かけ
ついでに
便利!

接種費用無料

使用するワクチン モデルナ社2価ワクチン(BA.1)

【2価ワクチン(BA.1)とは?】 新型コロナの従来株とオミクロン株(BA.1)の成分が含まれているワクチンです。オミクロン株に対して、従来型ワクチンを上回る重症化予防効果とともに、持続期間が短い可能性があるものの、感染予防効果や発症予防効果も期待されます。
(令和4年9月16日 厚生労働省情報提供資料より)

接種日時

11月12日(土) 12:00 ~ 14:00(最終受付時間 13:30)

接種会場

うるマルシェ内 2F 会議室(うるま市字前原183-2)

対象者

【3、4、5回目接種の方】

前回の接種日から3ヶ月経過した18歳以上の方で、接種券をお持ちの方
(前回の接種日が8月12日より前の方)

※オミクロン株対応ワクチンは、一人1回接種できます。 ※過去に接種したワクチンの種類にかかわらず接種いただけます。



必要書類

- ①お住まいの市町村から送付された接種券・予診票
- ②本人確認書類(運転免許証、健康保険証、マイナンバーカード等)
- ③コロナワクチン接種の記録書(1~4回目接種の記録書)

●接種券をお持ちの方は、**【事前予約なし、当日受付】**で接種を受けられます。

※当日受付の方については整理券を配布しますので、必要書類①②③をご持参の上、会場へお越しください。
※定員に達し次第、整理券の配布を終了します。

●予約受付も開始しております。スムーズに接種したい方は、事前予約をお勧めします。

ご予約 & お問い合わせ

*うるマルシェへの直接のお問合せはお控えください!

ご予約は、インターネットまたは電話にて承ります。接種券をお手元にご準備ください。

WEB予約URL
<https://okinawa-covid.jp>



電話予約コールセンター : 098-943-2993
受付時間 : 月~土(日・祝日を除く) 10時~17時
電話番号のおかけ間違いにご注意ください!

県広域ワクチン接種センター予約状況

10/1～10/31

10/26時点

	予約枠	予約率	1回目	2回目	3回目	4回目	5回目	合計
結婚式場NBC沖縄	1,215	40%	0	0	182	299	0	481
那覇クルーズターミナル	3,585	35%	40	29	520	648	1	1,238
臨時会場 (大学・商業施設等)	823	82%	0	0	240	438	0	678
計	5,623	43%	40	29	942	1,385	1	2397

○中部：結婚式場NBC沖縄

- ・接種日：金、土 接種規模：135～180名（一部使用不可日あり）

○南部：那覇クルーズターミナル

- ・接種日：金 接種規模：225～270名
- ・接種日：土、日、木 接種規模：165～180名
- ・接種日：土（夜） 接種規模：180名

○臨時会場：大学・商業施設等

- ・接種日：10/9、10/22 イオンモール沖縄ライカム 接種規模：120名
- ・接種日：10/15 イーアス沖縄豊崎 接種規模：120名
- ・接種日：10/28 宜野湾市役所 接種規模：90名
- ・接種日：10/29 うるマルシェ 接種規模：120名
- ・接種日：10/7 県立看護大学 接種規模：約85名
- ・接種日：10/8 沖縄看護専門学校 接種規模：約30名
- ・接種日：10/13、21 浦添看護学校 接種規模：合計約120名
- ・接種日：10/15 ぐしかわ看護専門学校 接種規模：約20名

沖縄県広域ワクチン接種センターの接種実績等について

R4/10/27 保健医療部

1 接種実績

(1) 県広域ワクチン接種センター (R3/6/15~R3/11/30)

沖縄コンベンションセンター, 県立武道館アリーナ, 那覇クルーズターミナル

ア 接種回数	180,379 回
イ 1回目接種者	91,632 名
ウ 2回目接種者	88,747 名

(2) 県モデルナセンター (R3/12/3~R4/2/6)

県立武道館(錬成道場)

ア 接種回数	2,061 回
イ 1回目接種者	692 名
ウ 2回目接種者	973 名
エ 3回目接種者	396 名

(3) 県広域ワクチン接種センター (R4/2/5~R4/10/26)

那覇クルーズターミナル, 結婚式場NBC沖縄, 北部合同庁舎,
臨時会場(商業施設, 県庁, 大学, 高齢者施設等)

(先週からの増加数)

ア 接種回数	40,763 回	(702 回)
イ 1回目接種者	960 名	(9 名)
ウ 2回目接種者	1,106 名	(6 名)
エ 3回目接種者	34,830 名	(265 名)
オ 4回目接種者	3,867 名	(422 名)

【 合計 】

ア 接種回数	223,203 回
イ 1回目接種者	93,284 名
ウ 2回目接種者	90,826 名
エ 3回目接種者	35,226 名
オ 4回目接種者	3,867 名

2 企業・団体枠（大学等含む）の接種状況

(1) 県広域ワクチン接種センター

<実績>

- 11企業(303名)、7大学等(346名)、6専門学校(312名)、2高齢者施設(32名)
(合計993名へ接種)

(内訳)

(令和4年3月末まで)

- 10企業(293名)、1大学等(21名)(合計314名へ接種)

(令和4年4月以降)

- 1企業(10名)、6大学等(325名)、6専門学校(312名)、2高齢者施設(32名)
(合計679名へ接種) **先週から78名増**

<調整中>

- なし

(2) 市町村接種会場

<実績>

- 1企業(13名、那覇市)
- 1高等専門学校(36名、名護市)
- 1大学(20名、宜野湾市)
- 1大学(113名、名護市、6/4)

<調整中>

- なし

3 出向き接種の状況

(1) 商業施設等

(単位：名)

	日付	臨時会場	(市町村)	使用 ワクチン	接種時間	接種実績					
						1回目	2回目	3回目	4回目	計	
1	令和4年4月30日(土)	サンエー那覇メインプレイス	(那覇市)	モデルナ	14:00~18:00	総数	18	4	477		499
						(うち、当日受付)	(7)	(0)	(209)		(216)
2	令和4年5月14日(土)	イオンモール沖縄ライカム	(北中城村)	モデルナ	15:00~20:00	総数			285		285
						(うち、当日受付)			(112)		(112)
3	令和4年6月4日(土)	イーアス沖縄豊崎	(豊見城市)	モデルナ	14:00~19:00	総数			220		220
						(うち、当日受付)			(66)		(66)
4	令和4年6月5日(日)	イーアス沖縄豊崎	(豊見城市)	モデルナ	11:00~16:00	総数			127		127
						(うち、当日受付)			(40)		(40)
5	令和4年6月18日(土)	読谷村地域振興センター	(読谷村)	モデルナ	14:00~19:00	総数			27		27
						(うち、当日受付)			(11)		(11)
6	令和4年7月23日(土)	イオン名護ショッピングセンター	(名護市)	ノババックス	14:00~17:00	総数	21	0	67		88
						(うち、当日受付)	(3)	(0)	(14)		(17)
7	令和4年8月13日(土)	イオン名護ショッピングセンター	(名護市)	ノババックス	14:00~17:00	総数	1	20	47		68
						(うち、当日受付)	(1)	(0)	(11)		(12)
8	令和4年8月27日(土)	イーアス沖縄豊崎	(豊見城市)	ノババックス	14:00~17:00	総数	20	0	78		98
						(うち、当日受付)	(8)	(0)	(17)		(25)
9	令和4年9月4日(日)	うるマルシェ	(うるま市)	モデルナ	12:00~15:00	総数					
						(うち、当日受付)					
10	令和4年9月10日(土)	イオンモール沖縄ライカム	(北中城村)	モデルナ	14:00~17:00	総数			49	21	70
						(うち、当日受付)			(20)	(7)	(27)
11	令和4年9月17日(土)	イーアス沖縄豊崎	(豊見城市)	ノババックス	14:00~17:00	総数		19	58		77
						(うち、当日受付)		(1)	(25)		(26)
12	令和4年9月17日(土)	沖縄市農民研修センター	(沖縄市)	モデルナ	14:00~16:00	総数			35	34	69
						(うち、当日受付)			(4)	(2)	(6)
13	令和4年9月23日(金・祝)	うるマルシェ	(うるま市)	モデルナBA.1	12:00~15:00	総数			35	143	178
						(うち、当日受付)			(11)	(48)	(59)

(単位：名)

	日付	臨時会場	(市町村)	使用 ワクチン	接種時間	接種実績						
						1回目	2回目	3回目	4回目	計		
	14	令和4年10月9日(日)	イオンモール沖縄ライカム	(北中城村)	モデルナBA.1	14:00~16:00	総数			58	71	129
							(うち、当日受付)			(20)	(20)	(40)
	15	令和4年10月15日(土)	イーアス沖縄豊崎	(豊見城市)	モデルナBA.1	14:00~16:00	総数			55	40	95
							(うち、当日受付)			(18)	(6)	(24)
	16	令和4年10月22日(土)	イオンモール沖縄ライカム	(北中城村)	モデルナBA.1	14:00~16:00	総数			69	104	173
							(うち、当日受付)			(13)	(36)	(49)
予定	17	令和4年10月29日(土)	うるマルシェ	(うるま市)	モデルナBA.1	12:00~14:00	総数					
							(うち、当日受付)					
予定	18	令和4年11月5日(土)	イオンモール沖縄ライカム	(北中城村)	モデルナBA.1	14:00~16:00	総数					
							(うち、当日受付)					
予定	19	令和4年11月12日(土)	うるマルシェ	(うるま市)	モデルナBA.1	12:00~14:00	総数					
							(うち、当日受付)					
商業施設等の出向き接種実績 合計							総数	60	43	1,687	413	2,203
							(うち、当日受付)	(19)	(1)	(591)	(119)	(730)

(2) 県庁・大学等

(単位：名)

	日付	臨時会場	(市町村)	使用 ワクチン	接種時間	接種実績					
						1回目	2回目	3回目	4回目	計	
1	令和4年7月28日(木)	沖縄県庁	(那覇市)	モデルナ	14:00～16:30	総数			151	49	200
						(うち、当日受付)			(45)	(14)	(59)
2	令和4年7月29日(金)	沖縄県庁	(那覇市)	モデルナ	14:00～16:30	総数			194	73	267
						(うち、当日受付)			(71)	(34)	(105)
3	令和4年8月3日(水)	名桜大学	(名護市)	ノババックス	17:00～19:30	総数	8	0	32		40
						(うち、当日受付)	(0)	(0)	(10)		(10)
4	令和4年8月4日(木)	名桜大学	(名護市)	モデルナ	17:00～19:30	総数			38	21	59
						(うち、当日受付)			(26)	(11)	(37)
5	令和4年8月5日(金)	沖縄国際大学	(宜野湾市)	モデルナ	17:00～19:30	総数			128	21	149
						(うち、当日受付)			(35)	(4)	(39)
6	令和4年8月15日(月)	沖縄大学	(那覇市)	モデルナ	17:00～19:30	総数			60	16	76
						(うち、当日受付)			(14)	(2)	(16)
7	令和4年8月25日(木)	沖縄県庁	(那覇市)	ノババックス	17:30～20:00	総数	9	2	78		89
						(うち、当日受付)	(1)	(0)	(24)		(25)
8	令和4年8月26日(金)	沖縄県庁	(那覇市)	モデルナ	17:30～20:00	総数			85	70	155
						(うち、当日受付)			(23)	(28)	(51)
9	令和4年9月2日(金)	琉球大学	(西原町)	ノババックス	17:00～19:30	総数	8	3	58		69
						(うち、当日受付)	(1)	(0)	(16)		(17)
10	令和4年9月9日(金)	沖縄国際大学	(宜野湾市)	モデルナ	17:00～19:30	総数			27	22	49
						(うち、当日受付)			(8)	(5)	(13)
11	令和4年9月30日(金)	高齢者施設(2か所)	(浦添市)	モデルナBA.1		総数			2	30	32
						(うち、当日受付)					
12	令和4年10月7日(金)	沖縄県立看護大学	(那覇市)	モデルナBA.1	14:30～17:00	総数			9	70	79
						(うち、当日受付)			(1)	(0)	(1)
13	令和4年10月8日(土)	沖縄看護専門学校	(与那原町)	モデルナBA.1	14:00～15:00	総数			7	24	31
						(うち、当日受付)			(0)	(4)	(4)

(単位：名)

	日付	臨時会場	(市町村)	使用 ワクチン	接種時間	接種実績						
						1回目	2回目	3回目	4回目	計		
	14	令和4年10月13日(木)	浦添看護専門学校	(浦添市)	モデルナBA.1	17:00~18:00	総数			14	23	37
							(うち、当日受付)			(0)	(0)	(0)
	15	令和4年10月15日(土)	ぐしかわ看護専門学校	(うるま市)	モデルナBA.1	14:00~15:00	総数			4	15	19
							(うち、当日受付)			(0)	(0)	(0)
	16	令和4年10月21日(金)	浦添看護専門学校	(浦添市)	モデルナBA.1	17:00~18:00	総数			8	70	78
							(うち、当日受付)			(0)	(0)	(0)
予定	17	令和4年10月28日(金)	宜野湾市役所	(宜野湾市)	モデルナBA.1	18:30~20:00	総数					
							(うち、当日受付)					
予定	18	令和4年11月2日(水)	高齢者施設(2か所)	(豊見城市) (浦添市)	モデルナBA.1		総数					
							(うち、当日受付)					
予定	19	令和4年11月2日(水)	沖縄市役所	(沖縄市)	モデルナBA.1	18:00~20:00	総数					
							(うち、当日受付)					
県庁・大学等の出向き接種実績 合計							総数	25	5	895	504	1,429
							(うち、当日受付)	(2)	(0)	(273)	(102)	(377)

空港検査プロジェクト・TACOの状況

1. 空港検査の状況(PCR)

PCR合計	10/17(月)～10/23(日)		対前週比		累計	
検査数	1,488	人	-288	人	186,008	人
うち県内在住者(県内)	1,228	人	-327	人	160,222	人
うち県外在住者(県外)	260	人	39	人	25,786	人
陽性者数	16	人	-17	人	3,966	人
うち陽性率	1.1	%	-0.8	%	-	
うち発生届対象者※	1	人	0	人	1	人
那覇空港	10/17(月)～10/23(日)			対前週比		
	県内	県外	合計	県内	県外	合計
検査数	904	194	1,098	-300	49	-251
陽性者数	5	2	7	-6	2	-4
うち発生届対象者※	0	0	0	0	0	0
宮古空港	10/17(月)～10/23(日)			対前週比		
	県内	県外	合計	県内	県外	合計
検査数	217	37	254	-26	20	-6
陽性者数	2	0	2	-5	0	-5
うち発生届対象者※	0	0	0	-1	0	-1
下地島空港	10/17(月)～10/23(日)			対前週比		
	県内	県外	合計	県内	県外	合計
検査数	42	9	51	-13	4	-9
陽性者数	4	1	5	-9	0	-9
うち発生届対象者※	1	0	1	1	0	1
新石垣空港	10/17(月)～10/23(日)			対前週比		
	県内	県外	合計	県内	県外	合計
検査数	10	19	29	4	-32	-28
陽性者数	0	1	1	0	1	1
うち発生届対象者※	0	0	0	0	0	0
久米島空港 ※10月31日で終了	10/17(月)～10/23(日)			対前週比		
	県内	県外	合計	県内	県外	合計
検査数	55	1	56	8	-2	6
陽性者数	1	0	1	0	0	0
うち発生届対象者※	0	0	0	0	0	0

2. 空港検査の状況(抗原)

那覇空港	10/17(月)～10/23(日)		対前週比		累計	
検査数	573	人	-52	人	33,032	人
うち県内在住者(県内)	231	人	-90	人	21,768	人
うち県外在住者(県外)	342	人	38	人	11,264	人
陽性者数	0	人	-1	人	216	人
うち発生届対象者※	0	人	0	人	0	人

※「うち発生届対象者」については、令和4年9月26日以降の値となっている。

3. 旅行者専用相談センター沖縄(TACO)の週間実績数

	10/17(月)～10/23(日)	
空港における体調不良者数	0	人
問診実施件数	0	人
検査実施数	0	人
電話対応件数	38	人
うち健康相談・問診実施数	3	人

新型コロナウイルス・インフルエンザの大規模な流行が同時期に起きる場合に備えた重症化リスクの高い方の外来受診・療養の流れ (イメージ)

<重症化リスクの高い方の発熱等体調不良時の外来受診・療養の流れ>

※このフローは標準的なモデルです。各地域の状況に応じて変更される場合があります。

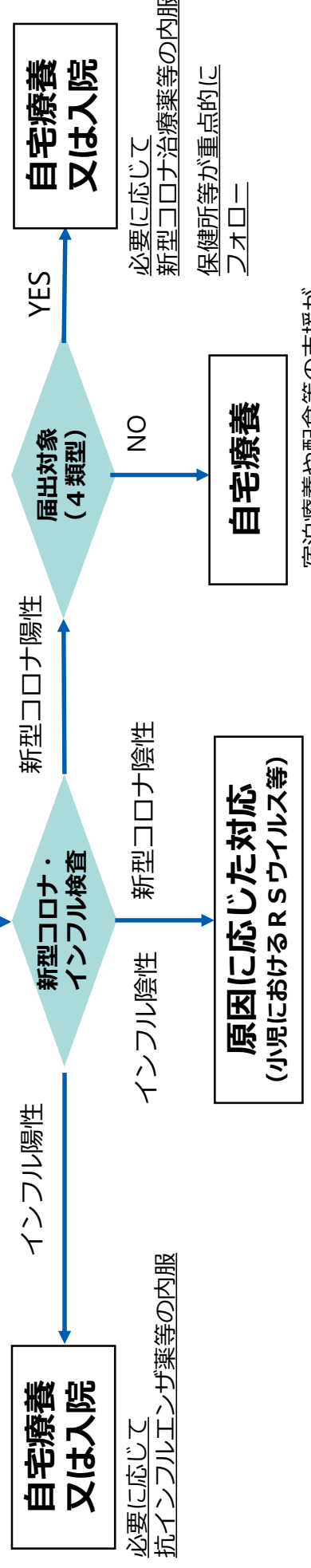


※迷った時は受診・相談センター等に
電話相談

速やかに受診

発熱外来等の情報は自治体のHP等に掲載

発熱外来／かかりつけ医／地域外来・検査センター



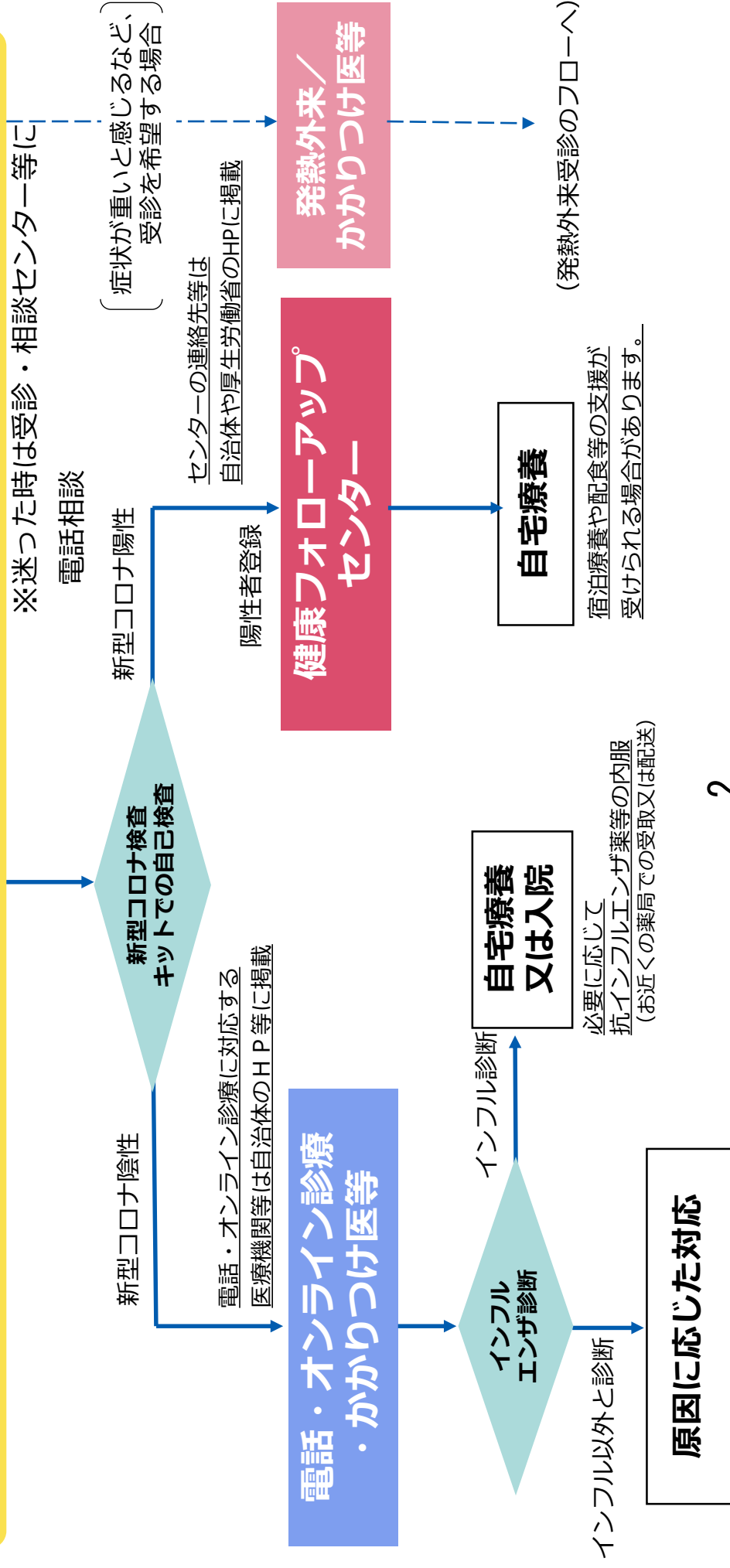
※自宅療養中の体調変化時等には、受診された医療機関や登録されている健康フォローアップセンターにご連絡ください。

新型コロナウイルス・インフルエンザの大規模な流行が同時期に起きる場合に備えた重症化リスクが低い方の外来受診・療養の流れ（イメージ）

<重症化リスクが低い方の発熱等体調不良時の外来受診・療養の流れ>

重症化リスクが低い若い方 (前頁以外の方)

※このフローは標準的なモデルです。各地域の状況に応じて変更される場合があります。



※自宅療養中の体調変化時等には、受診された医療機関や登録されている健康フォローアップセンターにご連絡ください。

新型コロナ・インフルエンザの同時流行を見据えた 感染状況に応じた国民の皆様への呼びかけ

感染が落ち着いている状況	感染者の増加が見られ同時流行 (又は新型コロナ/インフルの感染拡大)の兆し が見える状況	同時流行 (又は新型コロナ/インフルの感染拡大) により医療のひっ迫が懸念される状況
--------------	--	---

[コミュニケーションの狙い] 事前準備の促進： ▶ ワクチン接種の勧奨 ▶ 検査キット・解熱鎮痛剤の購入	[コミュニケーションの狙い] 重症化リスク別の行動喚起： ▶ 高リスク者：速やかな受診 ▶ 低リスク者：自己検査・自宅療養	[コミュニケーションの狙い] 重症化リスク別の行動喚起徹底： ▶ 高リスク者：速やかな受診 ▶ 低リスク者：自己検査・自宅療養
--	---	---

[提供情報のポイント] ▶ これまでにない感染規模の想定 ▶ 医療ひっ迫のリスク	[情報提供のポイント] ▶ 重症化リスクが低い方は速やかな 自宅療養を案内、発熱外来は高齢 者等の重症化リスクが高い方を案 内	[情報提供のポイント] ▶ 発熱外来は高齢者等の重症化リス クが高い方へ重点的に対応
---	--	---

[具体的なメッセージ] <ul style="list-style-type: none"> この冬は新型コロナウイルス感染症が今夏以上に拡大し季節性インフルエンザと同時に流行する可能性があります。 発熱外来をすみやかに受診できない場合にそなえてご自身で感染確認に必要な新型コロナ抗原検査キットや、自宅療養に必要な解熱鎮痛薬を、あらかじめ買っておきましょう。 	[具体的なメッセージ] <ul style="list-style-type: none"> 同時流行 (又は感染急拡大) の兆しが見られます。 高齢者・基礎疾患を有する方・妊婦・子ども等の皆様は症状があれば速やかに発熱外来を受診しましょう。 若い方は感染しても重症化して入院する割合は低くなっています。自己検査で陽性だった時は、健康フォローアップセンターの活用にご協力ください。 	[具体的なメッセージ] <より強い呼びかけを実施> <ul style="list-style-type: none"> 同時流行 (又は感染急拡大) により医療機関が速やかに受診出来ない状況が発生しています。 重症化リスクの高い方を守るため、左記の対応に一層の御協力をお願いします。ただし、我慢しすぎて重症化することも懸念されます。体調変化時など迷った時は、相談窓口に躊躇無くご相談下さい。 ※受診・相談センター、#7119 (救急要請相談)、#8000 (こども医療相談) など相談先を再周知
<ul style="list-style-type: none"> 新型コロナワクチンの早期接種をお願いいたします。 季節性インフルエンザワクチンについては、65歳以上の方等の定期接種対象者で、接種を希望される方は早めの接種をお願いします。 	<ul style="list-style-type: none"> 新型コロナワクチンの早期接種をお願いいたします。 季節性インフルエンザワクチンについては、65歳以上の方等の定期接種対象者で、接種を希望される方は早めの接種をお願いします。 	

[発信方法や主なターゲット] ○ 関係者が連携しながらワンボイスで、全国・地域の感染状況やターゲットに応じた情報発信を行う。 ・高齢者に対しては、マスメディア等を通じて、情報発信を行う。 ・若年層に向けた情報発信はWEBメディア等を活用する。	
関係団体 (医療) 経済団体 学会 (アカデミア) 政府 地方行政	⇒ 医療関係者・患者 ⇒ 経営者・従業員 ⇒ 国民 ⇒ 国民 ⇒ 住民 ³