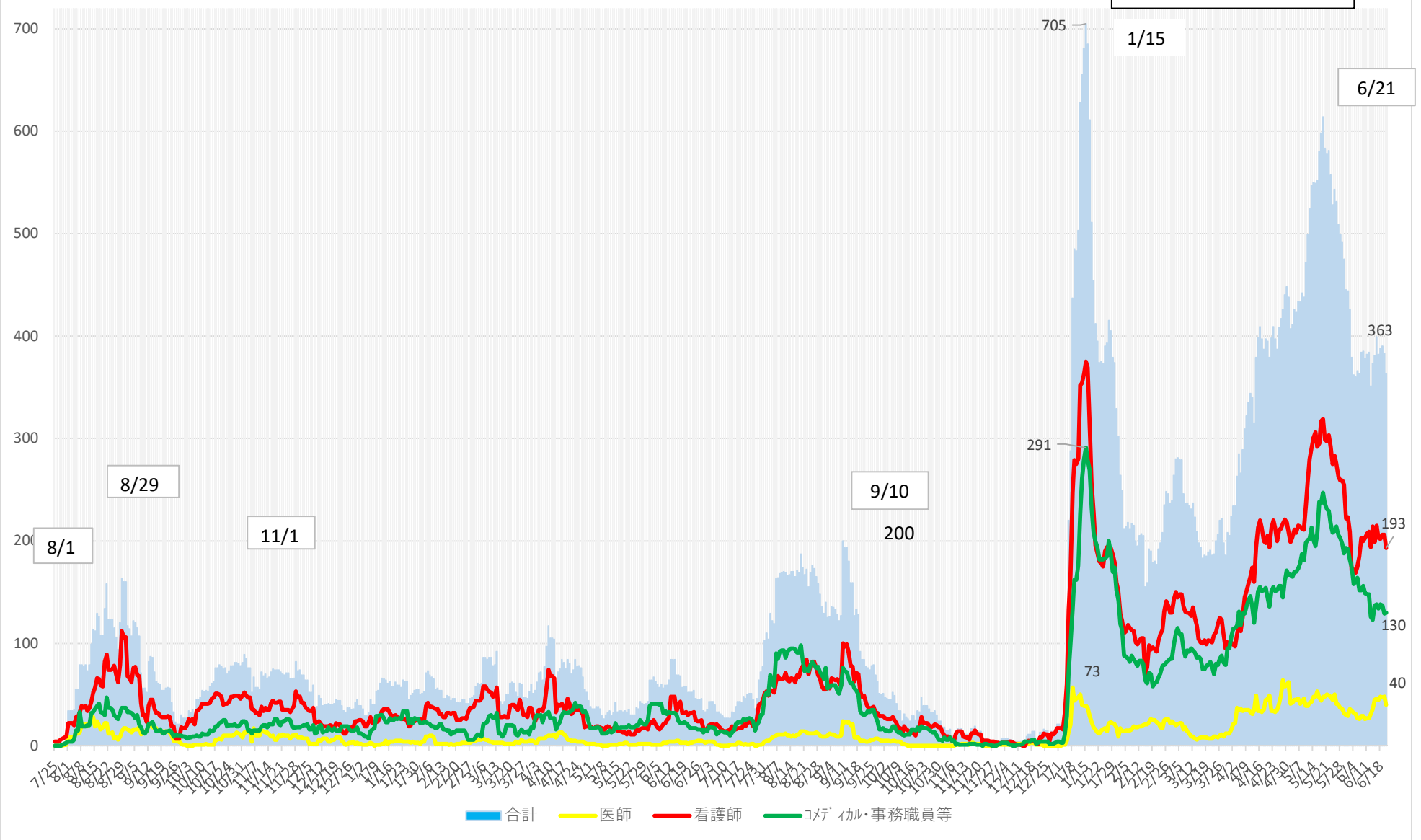


資料 3 - 7

### 患者受入医療機関の就業制限(休業)状況

令和4年6月21日時点  
総括情報部



推定感染源が飲食関係の市町村別陽性者数について  
(令和4年3月21日～令和4年6月19日(速報値))

	3/21- 3/27	3/28- 4/3	4/4- 4/10	4/11- 4/17	4/18- 4/24	4/25- 5/1	5/2- 5/8	5/9- 5/15	5/16- 5/22	5/23- 5/29	5/30- 6/5	6/6- 6/12	6/13- 6/19	直近 5週間 計
那覇市	60	55	47	47	49	47	47	76	45	33	32	30	33	173
宜野湾市	10	24	22	14	11	12	19	17	13	10	6	7	7	43
石垣市	4	8	10	26	14	11	4	8	9	4	5	4	6	28
浦添市	19	11	6	18	15	12	9	17	9	9	10	7	6	41
名護市	8	8	6	3	3	4	8	9	6	3	6	11	2	28
糸満市	8	7	10	7	5	5	7	11	5	7	6	10	3	31
沖縄市	18	17	21	13	24	14	21	28	22	12	17	8	3	62
豊見城市	12	12	6	7	11	10	7	14	5	9	4	6	6	30
うるま市	12	19	13	8	12	13	11	24	8	10	2	8	4	32
宮古島市	12	10	8	16	29	32	33	24	14	12	11	8	5	50
南城市	2	1	5	5	0	2	3	4	4	8	2	1	9	24
北部保健所	2	1	1	1	4	5	8	27	12	4	4	3	1	24
中部保健所	6	10	8	15	22	22	8	38	20	14	16	10	12	72
南部保健所	11	12	17	21	12	13	13	21	6	11	8	13	13	51
八重山保健所町村	0	0	0	0	1	0	1	0	0	0	0	1	1	2
宮古保健所町村	0	0	0	0	0	0	5	0	0	0	0	0	0	0
他県	0	0	0	0	1	1	0	3	0	0	0	0	0	0
合計	184	195	180	201	213	203	204	321	178	146	129	127	111	691

(確定日ベース)

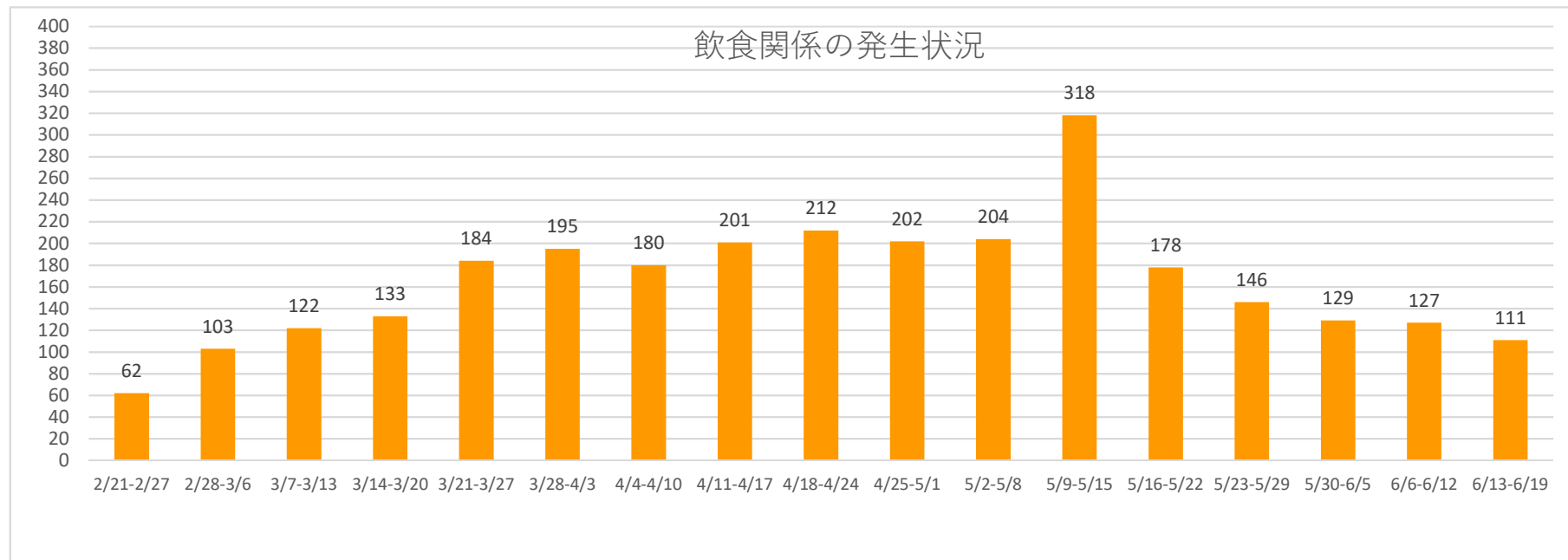
割合	3/21- 3/27	3/28- 4/3	4/4- 4/10	4/11- 4/17	4/18- 4/24	4/25- 5/1	5/2- 5/8	5/9- 5/15	5/16- 5/22	5/23- 5/29	5/30- 6/5	6/6- 6/12	6/13- 6/19	直近 5週間 計
那覇市	33%	31%	26%	22%	23%	22%	22%	36%	21%	15%	15%	14%	15%	25%
宜野湾市	5%	13%	12%	7%	5%	6%	9%	8%	6%	5%	3%	3%	3%	6%
石垣市	2%	4%	6%	12%	7%	5%	2%	4%	4%	2%	2%	2%	3%	4%
浦添市	10%	6%	3%	8%	7%	6%	4%	8%	4%	4%	5%	3%	3%	6%
名護市	4%	4%	3%	1%	1%	2%	4%	4%	3%	1%	3%	5%	1%	4%
糸満市	4%	4%	6%	3%	2%	2%	3%	5%	2%	3%	3%	5%	1%	4%
沖縄市	10%	9%	12%	6%	11%	7%	10%	13%	10%	6%	8%	4%	1%	9%
豊見城市	7%	7%	3%	3%	5%	5%	3%	7%	2%	4%	2%	3%	3%	4%
うるま市	7%	11%	7%	4%	6%	6%	5%	11%	4%	5%	1%	4%	2%	5%
宮古島市	7%	6%	4%	8%	14%	15%	15%	11%	7%	6%	5%	4%	2%	7%
南城市	1%	1%	3%	2%	0%	1%	1%	2%	2%	4%	1%	0%	4%	3%
北部保健所	1%	1%	1%	0%	2%	2%	4%	13%	6%	2%	2%	1%	0%	3%
中部保健所	3%	6%	4%	7%	10%	10%	4%	18%	9%	7%	8%	5%	6%	10%
南部保健所	6%	7%	9%	0%	0%	1%	0%	0%	0%	0%	0%	0%	0%	7%
他県	0%	0%	0%	0%	0%	0%	0%	0%	0%	0%	0%	0%	0%	0%
合計	100%	100%	100%	100%	100%	100%	100%	100%	100%	100%	100%	100%	100%	100%

※飲食関係の従業員も含めている。

※クラスター発生箇所等店舗箇所が分かる場合は該当市町村に計上

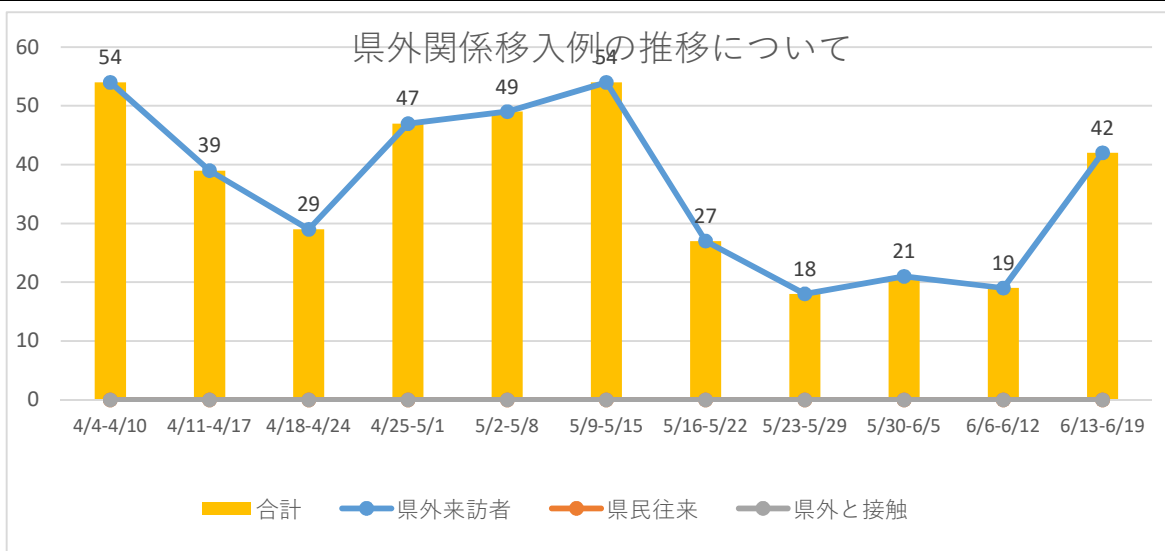
## 各保健所管内の圏域毎の状況（飲食関係）

	2/21- 2/27	2/28-3/6	3/7-3/13	3/14- 3/20	3/21- 3/27	3/28-4/3	4/4-4/10	4/11- 4/17	4/18- 4/24	4/25-5/1	5/2-5/8	5/9-5/15	5/16- 5/22	5/23- 5/29	5/30-6/5	6/6-6/12	6/13- 6/19
北部	5	10	17	10	10	9	7	4	7	9	16	36	18	7	10	14	3
中部	29	34	51	48	46	70	64	50	69	61	59	107	63	46	41	33	26
南部	8	28	28	27	52	43	44	58	43	42	39	67	29	44	30	37	37
那覇	10	16	16	29	60	55	47	47	49	47	47	76	45	33	32	30	33
宮古	7	3	4	1	12	10	8	16	29	32	38	24	14	12	11	8	5
八重山	3	12	6	18	4	8	10	26	15	11	5	8	9	4	5	5	7
合計	62	103	122	133	184	195	180	201	212	202	204	318	178	146	129	127	111



移入例の陽性者数の速報値について

1週間毎	4/4-4/10	4/11-4/17	4/18-4/24	4/25-5/1	5/2-5/8	5/9-5/15	5/16-5/22	5/23-5/29	5/30-6/5	6/6-6/12	6/13-6/19	総合計
県外来訪者	54	39	29	47	49	54	27	18	21	19	42	1381
県民往来	0	0	0	0	0	0	0	0	0	0	0	303
県外と接触	0	0	0	0	0	0	0	0	0	0	0	242
合計	54	39	29	47	49	54	27	18	21	19	42	1926
全体に占める割合	1%	0.4%	0.3%	0.5%	0.4%	0.4%	0.2%	0.2%	0.2%	0.2%	0.5%	1%
全体の発症者数	8,546	9,404	9,600	9,473	11,177	14,974	13,879	10,268	8,591	8,777	8,011	234,435
内1都3県	24	20	7	24	20	24	13	8	8	5	11	808
移入例に占める割合	44%	51%	24%	51%	41%	44%	48%	44%	38%	26%	26%	42%



※6月1週目は、12都道府県からの移入例を確認している。

※6月2週目は、10都道府県からの移入例を確認している。

※6月3週目は、23都道府県からの移入例を確認している。

【参考：首都圏等の10万人当たりの新規陽性者数】

1週間毎	4/4-	4/11-	4/18-	4/25-	5/2-	5/9-	5/16-	5/23-	5/30-	6/6-	6/13-
東京都	382.8	340.0	276.5	214.3	160.9	200.1	180.0	144.4	102.7	81.6	81.1
大阪府	304.5	293.9	237.1	199.8	181.2	248.0	224.0	179.3	119.3	102.3	88.4
沖縄県	571.5	636.4	651.1	620.5	733.4	1016.5	966.3	705.9	585.4	588.9	548.8
全国平均	267.6	262.3	225.2	190.9	158.0	214.6	193.2	150.5	102.6	83.4	77.4

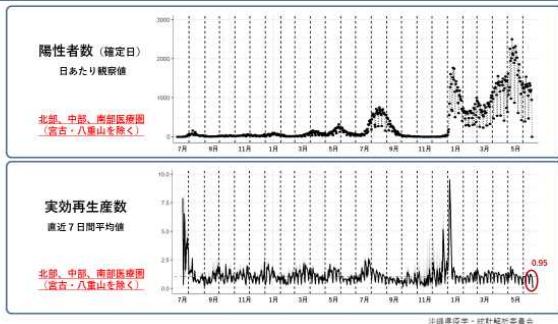
# 沖縄県新型コロナウイルス感染症発生動向報告

沖縄県疫学・統計解析委員会

## 【現状】

### 新規陽性者数・実効再生産数

図 1 陽性者数の推移と実効再生産数（北部、中部、南部）



沖縄県における先週（6月13日-19日）の新規陽性者数は、7,996人（先々週 8,777人）でした。沖縄本島（周辺離島を含む）における先週の実効再生産数(R) \*1 は 0.95 [最小値 0.38-最大値 1.22]、このうち那覇市は 0.85 [0.52-1.08] でした。また、宮古は 0.70 [0.37-1.14]、八重山は 0.88 [0.31-1.17] でした（図 1）。全県的に陽性者数は減少しています。

\*1：最終日を除いた直近 7 日間における日別推定値（平均値）の平均値。[ ]内は、直近 7 日間における日別推定値（平均値）の範囲（最小値から最大値）を表す。

### 保健所管区別

図 2 保健所管区別にみる新規陽性者数の推移（沖縄県）

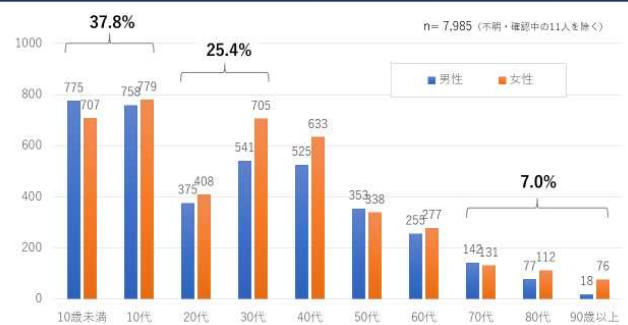


保健所管轄区域別（7日間合計）では、北部 634人（先々週 615人）、中部 3,035人（先々週 3,155人）、那覇市 1,442人（先々週 1,831人）、南部 2,454人（先々週 2,660人）、宮古 179人（先々週 300人）、八重山 208人（先々週 236人）でした（図 2）。北部、中部、南部は横ばいで推移しており、那覇市と宮古、八重山は減少しています。

県外からの渡航者は 42人（先々週 19人）と先週と比して急速に増加しています。最多の渡航元は東京都の 5人で、大阪府 4人、長崎県 4人と続き、23都道府県に渡ります。

### 年齢階級別推移

図 3 性年齢階級別にみる陽性者数（6月13日～19日）



年齢階級別では、10代 1,537人（19%）と最多であり、10歳未満 1,482人（19%）、30代 1,246人（16%）と続きます（図 3）。

図 4 年齢階級別にみる新規陽性者数の推移 (人口10万人あたり7日間合計)



10代が横ばいで推移していますが、その他の年代は緩徐に減少しています(図4)。

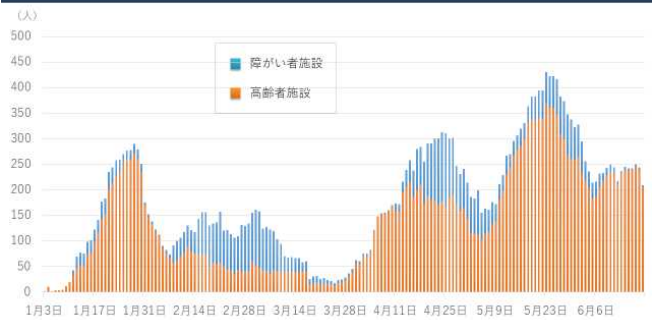
### 入院患者数推移

図 5 重症度別入院患者数と施設療養者数の推移



先週の新規入院患者数は154人(先々週189人)でした。このうち70歳以上の高齢者が104人(68%)を占めています。入院患者数は先週末時点で295人(6月12日時点298人)と横ばいで推移していますが、このうち酸素投与など中等症患者は175人(6月12日時点155人)と増加しています。気管挿管など重症患者は2人(6月12日時点4人)でした(図5)。

図 6 社会福祉施設における施設内療養者数



一方、社会福祉施設で療養されている陽性者は、先週末時点で41施設209人(6月12日時点217人)と高止まりしています(図6)。

【今後の見通しと対策】

沖縄県では、離島では新規陽性者数が減少していますが、本島と周辺離島は横ばいで続いています。子どもたちを中心とした流行であることは変わらず、交友関係や家庭内で感染が続いているものと考えられます。ただし、活動的な20代、30代でも感染が続いており、検査を受けていないことで把握しきれていない可能性もあります。

6月6日から15日までに県内で収集された陽性221検体について変異株の同定を行ったところ、オミクロン株の派生型「BA.5」が中部保健所管内の64検体中4検体(6.3%)より県内で初めて確認されました。この変異株は、現在県内で流行しているBA.2よりも感染力が高いと考えられており、今後、置き換わりながら来月以降の流行における主力になっていくと考えられます。なお、BA.5の病原性が上昇したとの報告はありません。

図7 今後1週間(6月20日-26日)の発生見込み数

分析データ： 新規陽性者数、年齢群別・医療系別入院率； 沖縄県  
年齢群別重症化率； 厚生労働省  
平均期間(入院・重症)； HER-SYS

	新規陽性者数(確定日)			入院患者数(6月26日時点)		
	0.5	1.0	1.5	0.5	1.0	1.5
沖縄本島	3,790	7,633	15,371	225	270	343
宮古圏域	94	190	383	3	4	5
八重山圏域	100	201	405	3	4	6
合計	3,985	8,024	16,158	232	278	355

沖縄県疫学・統計解析委員会

沖縄県では、現在も高いレベルでの流行が続いています。今週の新規陽性者数は6,500-9,000人となり、今週末までに入院患者数は260-290人に至ると見込まれます(図7)。今月中の流行規模は横ばいで推移するものの、7月18日の海の日を含む3連休などを経て、7月下旬以降は感染が拡がるのが考えられます。ただし、BA.5の市中における拡がりによっては、再拡大が早まる可能性があります。

人が集まる場所では、マスクを着用してください。公共のモノに触れたときは、こまめにアルコールなどで手を消毒してください。なお、外出を

控える必要はありません。屋外での散歩にはマスクは不要です。屋内で適切にマスクを着用していれば、ことさらに感染を恐れる必要はありません。

発熱などの症状を認めるときは、外出を自粛し、できるだけ人に会わないようにすることが極めて重要です。症状が軽快していたとしても、風邪症状を認めた日から7日間程度は、高齢者など重症化リスクの高い人に会わないように注意してください。

子どもたちでの流行が続いています。症状があるときは、学校を休むこと、友人と会わないことが感染拡大を防ぐ基本となります。加えて、友人の部屋に集まるなど閉鎖された空間で密集することのないよう、周囲の大人たちも気を配っていただければと思います。

高齢者の方々は、ワクチン接種を最新の状態としてください。県内の多くの市町村では、高齢者や基礎疾患を有する方など重症化リスクの高い方々への4回目ワクチン接種が開始されています。最寄りの市町村役場に確認してください。ワクチンにより皆さんが守られることは、沖縄県の医療と福祉を守り、周囲の人を守ることに繋がります。

# 【資料4】

## 宿泊療養施設 及び 搬送車両稼働 の報告

### 1 宿泊療養施設

左側 右側  
上段:入居 総数  
下段:退居

作成日: 6/21(火)

※各宿泊療養施設の名簿データより集計

宿泊療養施設名称	看護師数	確保数 居室数	6/18(土)		6/19(日)		6/20(月)		稼働率 (休止施設を除く)	備考(最大実績値等)
			入居	退居	入居	退居	入居	退居		
(1) 東横イン旭橋駅前	14人	200室 284室	31 14	137	23 12	148	30 18	160	80.0	第四波最大実績値: 3/30、142人(71%) 第六波最大実績値: 3/5、177人(88.5%)、最大受入人数: 1/8、33人 ※12/17濃厚接触者用(84室) 1/1より一部陽性者使用 第七波最大実績値: 5/16、184人(92%)、最大受入人数: 5/1、43人
(2) リソネックス那覇	4人	60室 84室	0 4	11	2 5	8	3 1	10	16.7	第四波最大実績値: 4/7、51人(85%) 6/1~簡易型宿泊料証施設として再稼働 (R3/8/10~R4/5/31休止)
(3) 那覇市内ホテル ①	13人	150室 200室	25 18	99	11 21	89	12 18	83	55.3	第六波最大実績値: 1/6、138人(92.0%)、最大受入人数: 1/4、23人 第七波最大実績値: 4/30、140人(93%)、最大受入人数: 4/23、30人
(4) 那覇市内ホテル ②	14人	150室 227室	25 21	117	18 20	115	18 27	106	70.7	第六波最大実績値: 1/6、114人(76.0%)、最大受入人数: 1/4、25人 第七波最大実績値: 5/12、134人(89.3%)、最大受入人数: 5/20、25人
(5) アンサ沖縄リゾート	13人	100室 123室	20 13	99	0 16	83	12 14	81	81.0	第五波最大実績値: 9/7、87人(87%) 第六波最大実績値: 1/8、104人(104%)、最大受入人数: 1/3、27人 第七波最大実績値: 4/28、91人(81%)、最大受入人数: 5/20、27人 12/17より濃厚接触者用(56室) 1/1より一部陽性者用
(6) 那覇市内ホテル ③	4人	78室 120室	3 10	28	2 2	28	5 6	27	34.6	第六波最大実績値: 3/3、84人(107.7%)、最大受入人数: 2/27、19人 第七波最大実績値: 4/20、81人 (103.8%) 6/1~簡易型に変更
(7) アパホテル那覇	3人	250室 350室	4 5	30	0 4	26	2 4	24	9.6	第七波最大実績値: 5/6、87人、(34.8%) 5/1~簡易型宿泊療養施設として再稼働 (R4/2/27~4/30休止)
<b>中南部 小計</b>		<b>988室</b>	<b>108 85</b>	<b>521</b>	<b>56 80</b>	<b>497</b>	<b>82 88</b>	<b>491</b>	<b>49.7</b>	最大実績値: 第六波最大実績値 3/4、549人(81.0%) 最大実績値: 第七波最大実績値 5/15、626人(67.5%)
(8) ビースアイランド名護	12人	60室 138室	5 2	35	7 9	33	0 6	27	45.0	第六波最大実績値: 1/6、67人(111.7%)、最大受入人数: 12/23、17人
(9) ビースアイランド宮古島	6人	77室 93室	1 3	15	1 2	14	2 5	11	14.3	第六波最大実績値: 1/8、46人(59.7%)、最大受入人数: 1/4、12人
(10) アパホテル石垣島	8人	55室 89室	0 4	10	2 3	9	3 2	10	18.2	第五波最大実績値: 8/11、41人(74.5%)、最大受入人数: 1/5、14人
<b>県内 合計</b>		<b>1180室</b>	<b>114 94</b>	<b>581</b>	<b>66 94</b>	<b>553</b>	<b>87 101</b>	<b>539</b>	<b>45.7</b>	最大実績値: 第六波最大実績値 3/4、624人(71.7%) 最大実績値: 第七波最大実績値 5/15、690人(61.6%)

※修正報告等により、前日の数字から変わっている場合もあります。

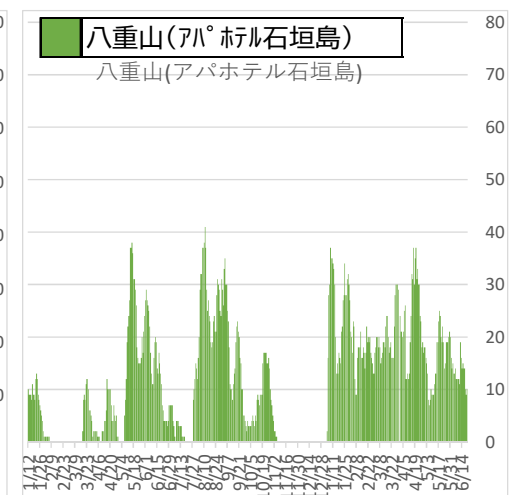
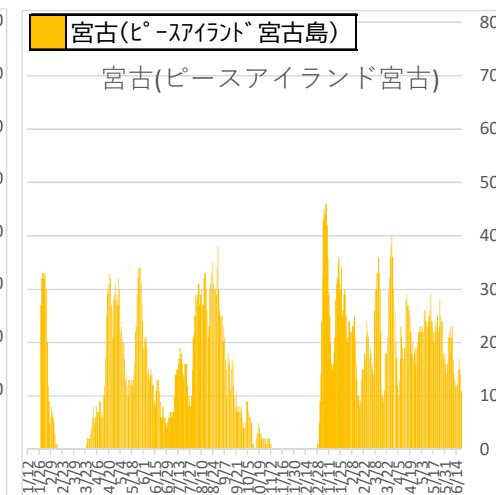
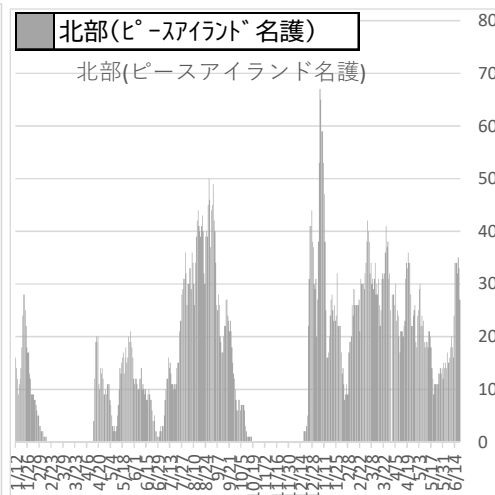
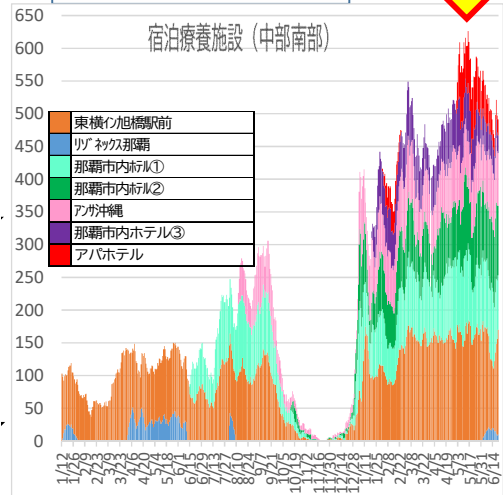
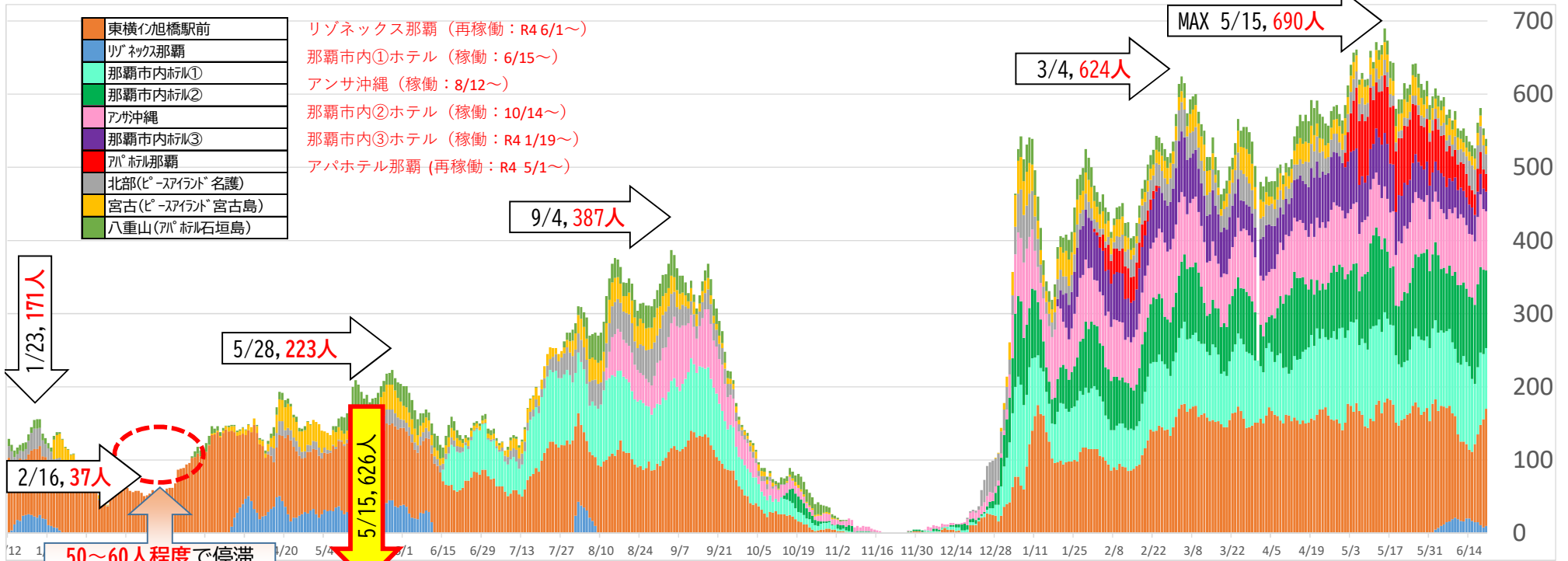
### 2 搬送車両稼働状況

車両	6/14(火)	6/15(水)	6/16(木)	6/17(金)	6/18(土)	6/19(日)	6/20(月)	月R4 月ごとの平均搬送件数	
								月	件/日
(1) ステップワゴン白	0	1	2	2	3	2	4	1月	23.4 件/日
(2) ステップワゴン黒	2	7	5	5	5	4	3	2月	26.9 件/日
(3) セレナ白	2	6	4	5	3	4	4	3月	23.3 件/日
(4) セレナ白(8人乗り対応)	3	4	4	5	3	3	3	4月	27.1 件/日
(5) セレナ肌(車椅子対応)	1	4	1	4	2	3	4	5月	31.4 件/日
(6) セレナ白(アンサ8人乗り対応)	3	6	1	3	0	0	1	6月	件/日
(7) ノア(那覇市内ホテル移送用)	搬送業務休止							7月	件/日
(8) セレナ白(車椅子対応)	4	4	4	4	4	3	4	8月	件/日
(9) セレナ白	0	0	0	0	0	0	0	9月	件/日
(10) 民間救急車両(委託)	5	2	5	5	4	5	3	10月	件/日
(11) ストレッチャー対応車両	0	3	2	0	0	0	0	11月	件/日
(12) マイクロバス	0	0	0	0	0	0	0	12月	件/日
<b>合計</b>	<b>20</b>	<b>37</b>	<b>28</b>	<b>33</b>	<b>24</b>	<b>24</b>	<b>26</b>	1月 直近1週間	27.4 件/日



# 沖縄県 軽症者等宿泊療養施設（入居人数推移）

令和4年6月20日時点



## 沖縄県内の人口変動状況について

外出自粛の効果を定量的に分析するため、KDDI の位置情報ビッグデータ分析ツール「KDDI Location Analyzer」を利用し、検証を行った。

調査箇所は、本島・宮古・八重山の 3 地域で繁華街・商業地域・空港エリアとし、合計 18 地点(のべ 20 地点)を設定した。

### 1. 調査箇所・時間

令和 2 年 3 月 20 日(金・祝)又は 21 日(土)を基準日と設定し、(1)繁華街エリアに関しては土曜日の 22 時時点、(2)商業エリアに関しては日曜祝祭日の 15 時時点、(3)空港に関しては日曜祝祭日 1 日単位で検証を行った。

#### (1) 繁華街エリア：22 時時点(10 地点)

- ①名護市：みどり街周辺、②沖縄市：中の町・ゲート通り周辺、③那覇市：松山周辺  
④那覇市：久茂地周辺、⑤那覇市：てんぶす那覇周辺(桜坂・平和通り等)、  
⑥那覇市：栄町周辺、⑦浦添市：屋富祖周辺、⑧宜野湾市：普天間周辺  
⑨宮古島市：西里通り・下里通り周辺、⑩石垣市：美崎町周辺

#### (2) 商業エリア：15 時時点(7 地点)

- ①北谷町：美浜周辺、②北中城村：イオンモール沖縄ライカム、  
③浦添市：サンエー浦添西海岸パルコシティ、  
④豊見城市：豊崎ショッピングモールあしびな、⑤那覇市：サンエー那覇メインプレイス  
⑥那覇市：久茂地周辺、⑦那覇市：てんぶす那覇周辺(桜坂・平和通り等)

#### (3) 空港エリア：1 日単位(3 地点)

- ①那覇空港、②宮古空港、③石垣空港

### 2. 分析結果(令和 2 年 3 月 20 日(金・祝)、又は 21 日(土)を基準日と設定)

#### (1) 繁華街エリア：22 時時点(10 地点平均)

R2.3.21 基準日	3/19 (土)	3/26 (土)	4/2 (土)	4/9 (土)	4/16 (土)	4/23 (土)	4/30 (土)	5/7 (土)	5/14 (土)	5/21 (土)	5/28 (土)	6/4 (土)	6/11 (土)
0	▲23.4	▲27.5	▲29.5	▲24.4	▲25.3	▲26.8	▲21.4	▲28.2	▲20.7	▲23.8	▲27.0	▲24.2	▲14.9

#### (2) 商業エリア：15 時時点(7 地点平均)

R2.3.20 基準日	3/20 (日)	3/27 (日)	4/3 (日)	4/10 (日)	4/17 (日)	4/24 (日)	5/1 (日)	5/8 (日)	5/15 (日)	5/22 (日)	5/29 (日)	6/5 (日)	6/12 (日)
0	4.5	▲10.4	▲12.4	▲17.1	▲16.7	▲15.2	▲0.2	▲7.0	▲16.9	▲11.5	▲16.1	▲10.9	▲6.0

#### (3) 空港エリア：1 日単位(3 地点平均)

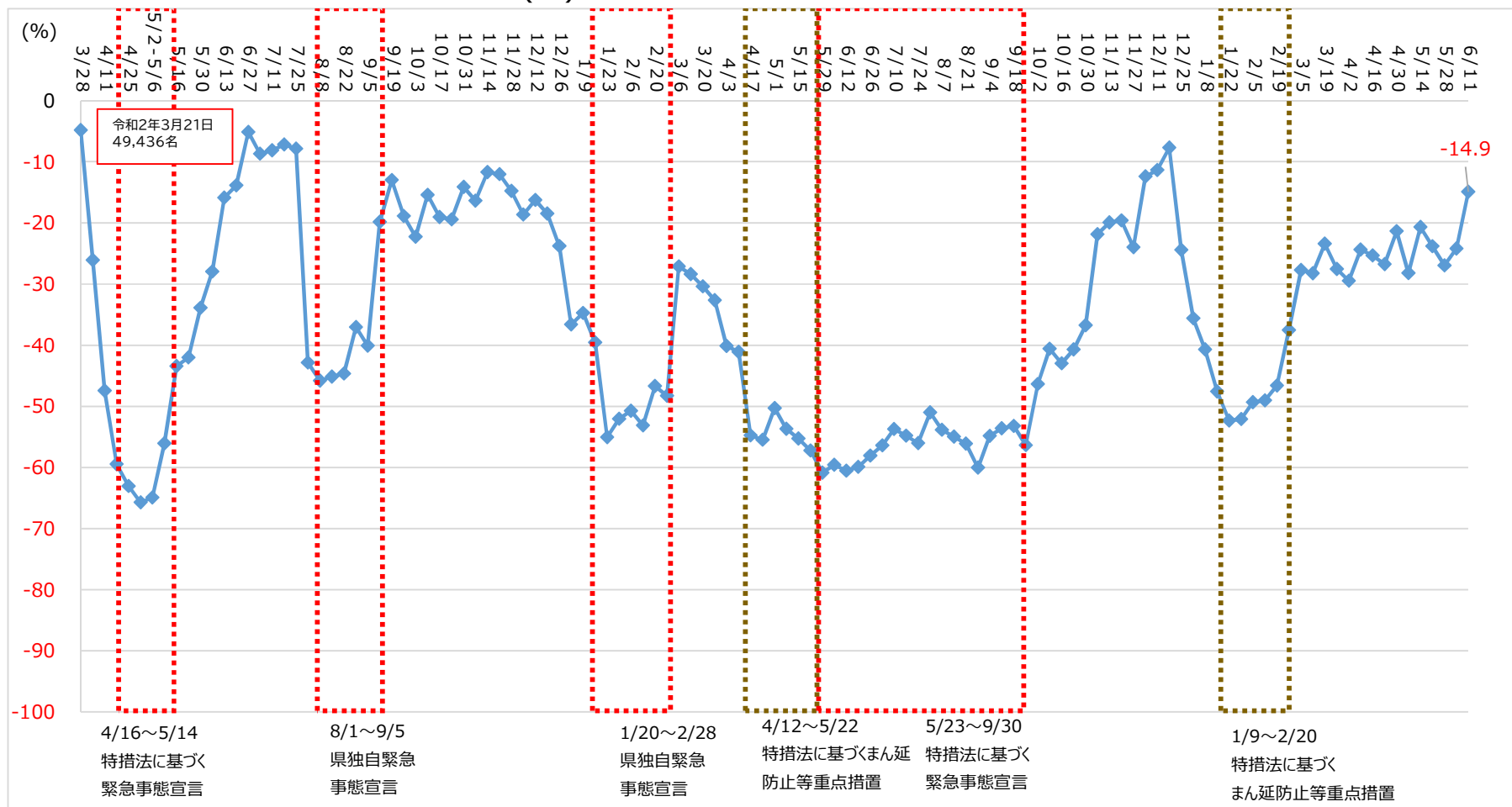
R2.3.20 基準日	3/20 (日)	3/27 (日)	4/3 (日)	4/10 (日)	4/17 (日)	4/24 (日)	5/1 (日)	5/8 (日)	5/15 (日)	5/22 (日)	5/29 (日)	6/5 (日)	6/12 (日)
0	▲26.4	▲6.1	▲7.0	▲24.4	▲14.0	5.5	▲4.0	▲9.6	▲10.4	▲26.8	▲23.1	▲12.2	▲2.2

### 3. 留意事項

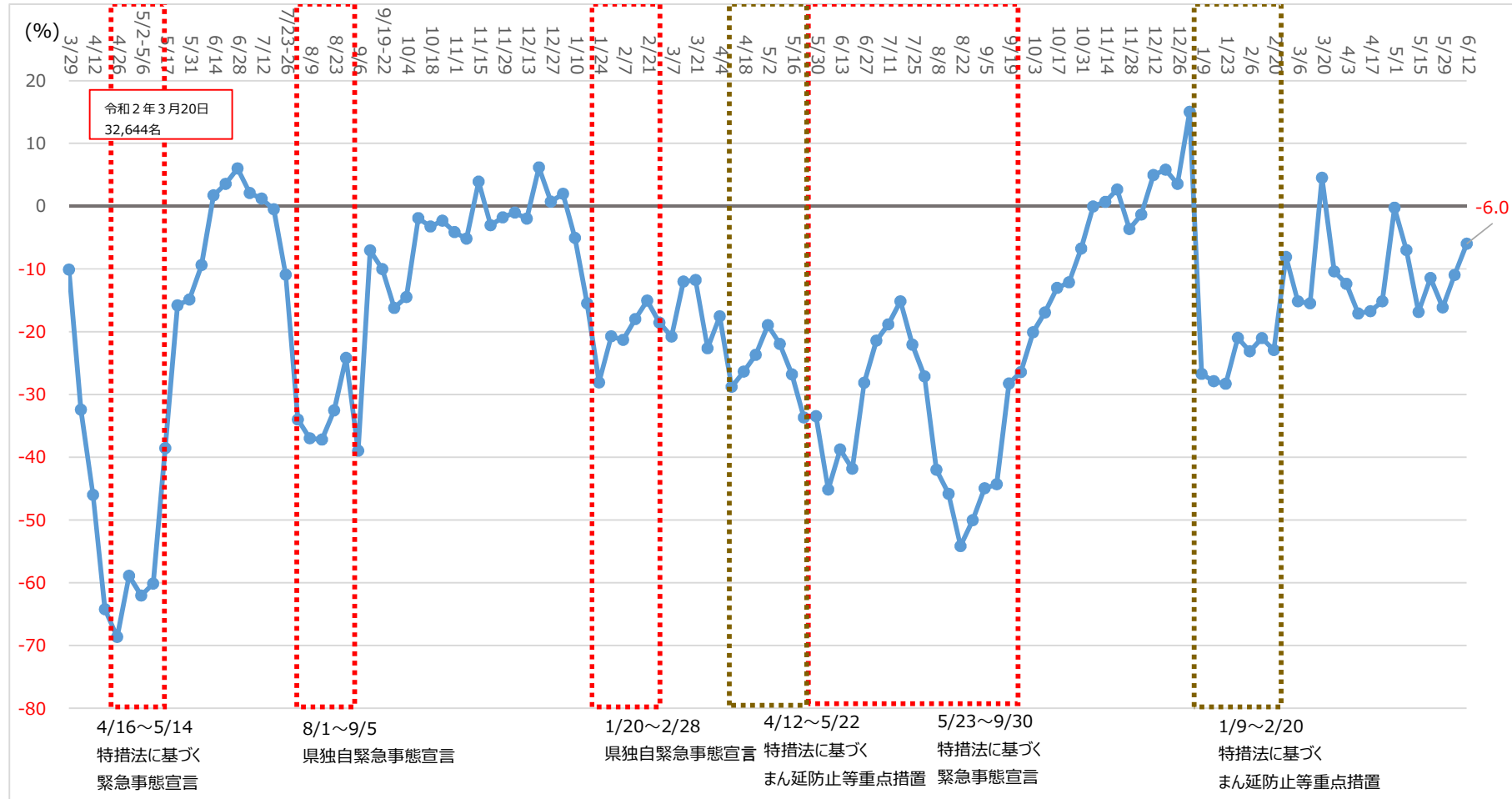
- ① 提供企業：KDDI(KDDI Location Analyzer)のサービスに基づく資料  
au スマートフォンユーザーのうち個別同意を受けたユーザーを  
対象に、個人を特定できない処理を行って集計
- ② 最新数値：4 日前の数値
- ③ 集計方法：全人口推計値  
位置情報の利用に許諾して頂いたユーザー数の他、全人口に対す  
るユーザーの割合から、拡大推計した人口数での集計
- ④ 分析方法：滞在人口分析
- ⑤ 滞在時間：15 分以上（15 分・30 分・60 分で設定可能）
- ⑥ 時間設定：エリアで時間等設定（1 時間及び 1 日単位で設定可能）
  - 繁華街エリア：22 時時点
  - 商業エリア：15 時時点
  - 空港エリア：1 日単位
- ⑦ 滞在区分：**全体の数値**（居住者・勤務者・来街者で区分可能）
- ⑧ 調査地点：18 地点（のべ 20 地点）  
繁華街：10 地点、商業：7 地点、空港：3 地点
- ⑨ 地域設定：調査地点の中央点を設定し、中央点から半径 100m～500m の範囲  
で集計を行っている（最大半径 2 km まで設定可能）

# 沖縄県内の人口変動状況について

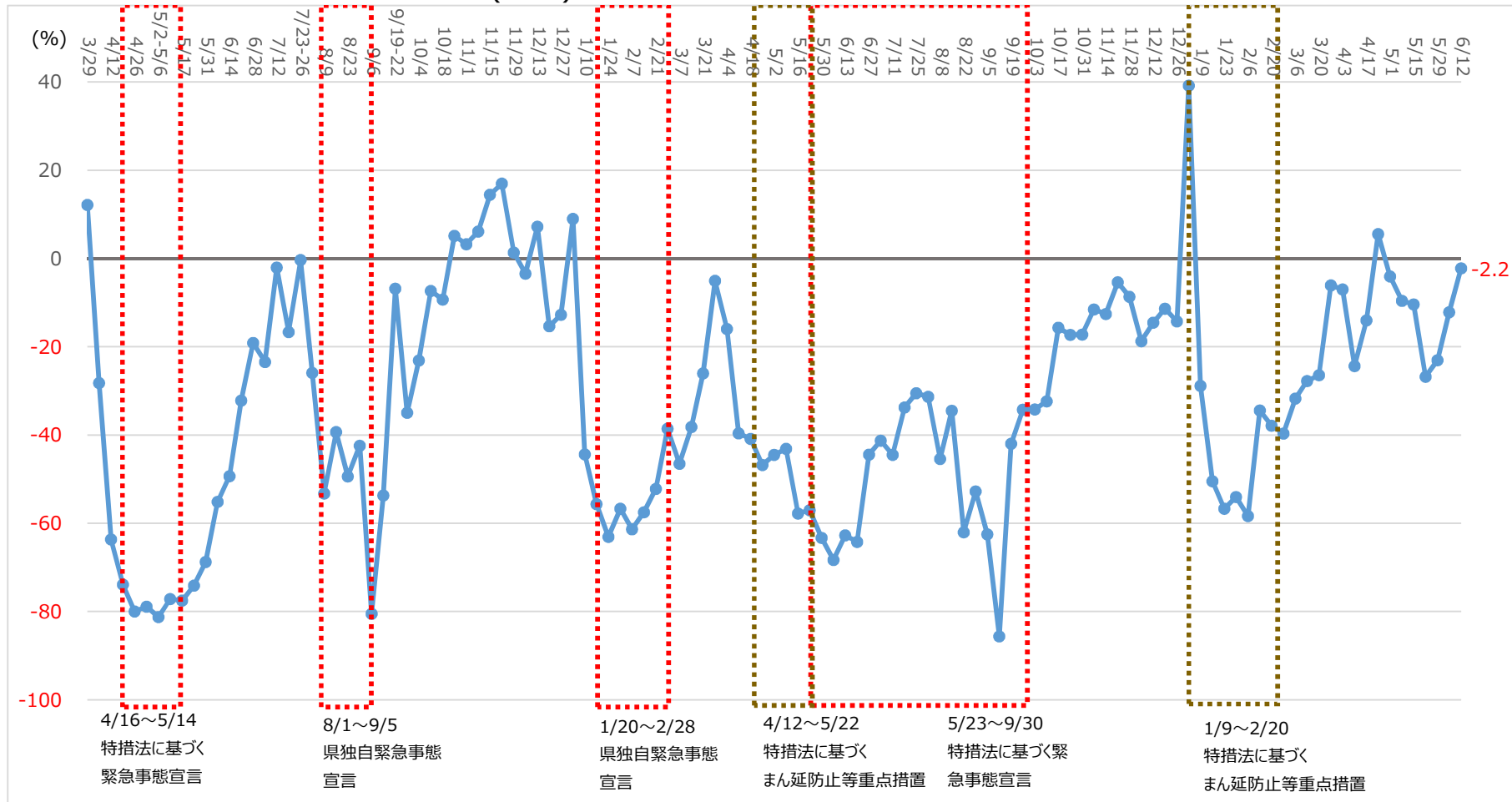
【I 繁華街エリア合計：令和2年3月21日(土)と比較して各土曜日22時時点】



【Ⅱ 商業エリア合計：令和2年3月20日(金祝)と比較して各日曜日15時時点】



【Ⅲ 空港エリア合計：令和2年3月20日(金祝)と比較して各日曜日 1日単位】



# 沖縄県におけるクラスター(関連含む)発生状況 (令和4年5-6月公表分)

資料 6

2022/6/22

総括情報部

施設等数	分類	発生場所	合計		690 施設等		8480 人	備考
			初発例 発生日	最終 発生日	陽性者数			
648	社会福祉施設	宮古島市	4月30日	5月1日	16			スタッフ3名、利用者13名
649	病院	宮古島市	4月29日	5月2日	10			職員3名、患者7名
650	病院	南部保健所管内	5月6日	5月8日	14			職員4名、入院患者10名
651	病院	宮古島市	5月5日	5月10日	46			職員13名、入院患者33名
652	社会福祉施設	北部保健所管内	4月8日	4月10日	10			スタッフ2名、利用者8名
653	保育施設	那覇市	2月28日	3月9日	9			スタッフ1名、利用者8名
654	保育施設	那覇市	3月14日	3月20日	6			利用者6名
655	社会福祉施設	那覇市	3月24日	4月4日	9			スタッフ5名、利用者4名
656	病院	那覇市	4月15日	4月19日	5			スタッフ5名
657	社会福祉施設	宮古島市	4月30日	5月5日	9			利用者9名
658	社会福祉施設	宮古島市	4月30日	5月13日	15			スタッフ6名、利用者9名
659	社会福祉施設	宮古島市	5月9日	5月10日	6			スタッフ4名、利用者2名
660	病院	うるま市			7			職員4名、患者3名
661	病院	うるま市			33			職員13名、患者20名
662	社会福祉施設	宮古島市	5月17日	5月27日	15			スタッフ5名、利用者10名
663	病院	宮古島市	5月17日	5月27日	10			職員3名、患者7名
664	社会福祉施設	石垣市	4月5日	4月16日	19			スタッフ9名、利用者10名
665	社会福祉施設	名護市	4月11日	4月15日	7			スタッフ1名、利用者6名
666	社会福祉施設	名護市	5月3日	5月12日	8			スタッフ1名、利用者7名
667	病院	那覇市	4月10日	4月28日	33			職員22名、患者11名
668	社会福祉施設	那覇市	5月14日	5月21日	31			スタッフ9名、利用者22名
669	社会福祉施設	那覇市	5月11日	5月21日	48			スタッフ12名、利用者36名
670	社会福祉施設	那覇市	4月6日	4月19日	15			スタッフ6名、利用者9名
671	社会福祉施設	石垣市	5月19日	5月28日	8			スタッフ2名、利用者6名
672	病院	南風原町			18			職員13名、患者5名
673	社会福祉施設	名護市	5月10日	5月20日	9			スタッフ5名、利用者4名
674	社会福祉施設	名護市	5月19日	5月25日	17			スタッフ5名、利用者12名
675	社会福祉施設	伊江村	5月9日	5月18日	13			スタッフ1名、利用者12名
676	社会福祉施設	石垣市	5月5日	5月22日	53			スタッフ9名、利用者44名
677	社会福祉施設	那覇市	4月12日	5月19日	37			スタッフ11名、利用者26名
678	社会福祉施設	那覇市	5月5日	6月10日	70			スタッフ25名、利用者45名
679	職場	石垣市	6月3日	6月7日	16			職員16名
680	事業所	本部町	6月11日	6月13日	13			研修会参加者13名
681	保育施設	与那国町	6月6日	6月8日	10			スタッフ3名、利用者7名
682	職場	石垣市	6月2日	6月7日	7			職員7名
683	社会福祉施設	宮古島市	6月11日	6月13日	5			スタッフ2名、利用者3名
684	社会福祉施設	宮古島市	6月10日	6月12日	8			スタッフ11名、利用者34名
685	社会福祉施設	那覇市	5月12日	5月29日	45			スタッフ11名、利用者34名
686	社会福祉施設	那覇市	5月7日	5月13日	12			スタッフ4名、利用者8名
687	社会福祉施設	那覇市	5月16日	5月23日	26			スタッフ5名、利用者21名
688	社会福祉施設	那覇市	4月26日	5月6日	6			スタッフ2名、利用者4名
689	社会福祉施設	北部保健所管内	5月9日	5月15日	10			スタッフ4名、利用者6名
690	社会福祉施設	北部保健所管内	5月7日	5月17日	40			スタッフ14名、利用者26名
			43 施設等		804			
					8480			

宮古・八重山地域の感染状況

令和4年6月21日時点  
総括情報部

【令和3年度以降】

令和3年4月3日(土)から宮古・八重山地域を医療フェーズ4に引き上げ  
 令和3年4月20日(火)から宮古・八重山地域を医療フェーズ5に引き上げ  
 令和3年10月1日(金)から宮古・八重山地域を医療フェーズ3Bに引き下げ  
 令和3年10月18日(月)から県内全域で医療フェーズ3Aに引き下げ  
 令和3年11月8日(月)から県内全域で医療フェーズ2に引き下げ  
 令和3年11月29日(月)から県内全域で医療フェーズ1に引き下げ

令和3年12月31日(金)から宮古・八重山地域を医療フェーズ3Aに引き上げ  
 令和4年1月7日(金)から県内全域で医療フェーズ5に引き上げ  
 令和4年3月14日(月)から宮古地域を医療フェーズ3Aに引き下げ  
 令和4年3月18日(金)から八重山地域を医療フェーズ4に引き下げ  
 令和4年5月9日(月)から宮古地域を医療フェーズ4に引き上げ  
 令和4年6月8日(水)から宮古・八重山地域を医療フェーズ3Aに引き下げ

【宮古】

判断指標		6/7	6/8	6/9	6/10	6/11	6/12	6/13	6/14	6/15	6/16	6/17	6/18	6/19	6/20	6/21
圏内の医療体制	① 療養者数（入院中・宿泊療養中・自宅療養中・入院等調整中）	451	461	442	419	405	386	368	364	350	323	294	271	254	235	216
	② 現時点：病床占有率（入院中/病床数）	3.6%	7.1%	8.9%	15.6%	12.5%	12.5%	12.5%	12.5%	6.3%	6.3%	6.3%	5.4%	8.1%	8.1%	8.1%
圏内の感染状況	③ 新規陽性者数（直近1週間合計）	360	356	349	314	301	296	300	266	249	240	230	213	191	180	158
判断指標関係	① 病床数															
	○医療機関病床数	56	56	56	32	32	32	32	32	32	32	32	37	37	37	37
	○宿泊施設病床数	77	77	77	77	77	77	77	77	77	77	77	77	77	77	77
	② 重症用病床数	4	4	4	1	1	1	1	1	1	1	1	1	1	1	1
	③ 新規陽性者数	82	49	41	30	41	34	23	48	32	32	20	24	12	12	26
	④ 重症者数	0	0	0	0	0	0	0	0	0	0	0	0	0	0	0
	⑤ 入院患者数	2	4	5	5	4	4	4	4	2	2	2	2	3	3	3

【八重山】

判断指標		6/7	6/8	6/9	6/10	6/11	6/12	6/13	6/14	6/15	6/16	6/17	6/18	6/19	6/20	6/21
圏内の医療体制	① 療養者数（入院中・宿泊療養中・自宅療養中・入院等調整中）	312	300	312	352	300	307	288	284	285	274	266	255	259	242	262
	② 現時点：病床占有率（入院中/病床数）	5.6%	7.1%	7.1%	3.6%	7.1%	7.1%	10.7%	10.7%	7.1%	7.1%	14.3%	3.6%	7.1%	10.7%	7.1%
圏内の感染状況	③ 新規陽性者数（直近1週間合計）	257	240	241	264	250	248	238	229	234	216	195	204	204	211	233
判断指標関係	① 病床数															
	○医療機関病床数	36	28	28	28	28	28	28	28	28	28	28	28	28	28	28
	○宿泊施設病床数	55	55	55	55	55	55	55	55	55	55	55	55	55	55	55
	② 重症用病床数	2	2	2	2	2	2	2	2	2	2	2	2	2	2	2
	③ 新規陽性者数	52	25	44	49	22	35	11	43	30	26	28	31	35	18	65
	④ 重症者数	0	0	0	0	0	0	0	0	0	0	0	0	0	0	0
	⑤ 入院患者数	2	2	2	1	2	2	3	3	2	2	4	1	2	3	2



## 検査事業実績

## 1 エssenシャルワーカー定期PCR検査実績(R3/4/9～R4/6/17)【暫定値】

		6/11～6/17	対前週比	累計
介護	受検者数	11,288 人	+8,250 人	409,831 人
	陽性者数	37 人	+29 人	887 人
	陽性率	0.33%	-	0.22%
障害	受検者数	2,630 人	+2,429 人	138,808 人
	陽性者数	3 人	+3 人	406 人
	陽性率	0.11%	-	0.29%
保育	受検者数	2,828 人	-1,673 人	116,349 人
	陽性者数	11 人	+0 人	390 人
	陽性率	0.39%	-	0.34%

## 2 安価なPCR検査補助の実績(R3.2/17～R4.3/31)【暫定値】

※一般無料検査に統合

## 3 飲食店検査の実績

※一般無料検査に統合

## 4 ワクチン検査パッケージ・対象者全員検査等/一般無料検査の実績(12/25～6/17)【暫定値】

ワクチン検査パッケージ 対象者全員検査等	6/11-6/17	対前週比	累計
受検者数	358 件	45 件	68,833 件
陽性者数	0 件	0 件	2,760 件
陽性率	0.00%	-	4.01%

一般無料検査	6/11-6/17	対前週比	累計
受検者数	26,676 件	-284 件	552,588 件
陽性者数	2,105 件	-154 件	42,159 件
陽性率	7.89%	-	7.63%

## 5 学校PCR検査の実績(R4.6/11～R4.6/17)

	6/11～6/17	対前週比	累計
学校数	214 校	-18 校	4,853 校
小学校	79 校	-12 校	1,299 校
中学校	41 校	-7 校	718 校
高等学校	1 校	-4 校	389 校
特別支援学校	4 校	+1 校	59 校
学童クラブ	19 校	-2 校	531 校
保育所・幼稚園	70 校	+6 校	1,857 校
受検者数	5,514 人	-551 人	120,304 人
陽性者数	84 人	-4 人	2,025 人
陽性率	1.52%	0.07%	1.68%

オミクロン株 BA.5 発生報告

令和 4 年 6 月 20 日

保健医療部ワクチン・検査推進課

令和 4 年 6 月 19 日（日）、衛生環境研究所の実施する変異株スクリーニング検査及びゲノム解析により、中部保健所管内の 4 名から、オミクロン株 BA.5 が県内で初めて確認されましたので、報告します。

- 1 検査検体数 : 221 検体（令和 4 年 6 月 6 日～6 月 15 日採取）
- 2 検査開始日 : 令和 4 年 6 月 16 日
- 3 結果判明日 : 令和 4 年 6 月 19 日
- 4 検査結果 : 変異株スクリーニング検査により、221 名中 4 名について  
BA.2 以外の変異株（BA.4、BA.5）が疑われ、これら 4 名についてゲノム解析を実施したところ全て BA.5 と確認された。

5 BA.5 が検出された 4 名の情報 :

- ① 40 代、男性、6/14 検体採取。  
推定感染源及び渡航歴は調査中。
- ② 60 代、男性、6/10 検体採取。
- ③ 20 代、男性、6/10 検体採取。  
②及び③は家族で、推定感染源は家庭内接触。渡航歴は調査中。
- ④ 60 代、女性、6/10 検体採取。  
推定感染源は家庭内接触。渡航歴は調査中。

①～④について、重症の報告はない。

6 オミクロン株 BA.5 の特徴

感染力・伝搬性：国内の第 6 波で主流であった BA.1 系統の感染力と比較して、BA.2 系統は 1.21 倍上回るのに対して、BA.5 系統は 1.40 倍上回るという報告もある。

重症度・病原性：BA.2 系統と比較した重症度・病原性については、不明である。

ワクチンの効果：ワクチンの効果については、明らかにされていない。

# ワクチン接種状況

## 1 現在の状況

- ・ 6月20日時点接種実績

1回目	1,062,918人	(71.6%)	※
2回目	1,050,920人	(70.8%)	※
3回目	670,836人	(45.2%)	※
高齢者	278,634人	(83.9%)	

※ 基地従業員の接種人数を含む

## 2 県広域接種センター

- ・ 沖縄県北部合同庁舎（名護市）毎週金・土 18：00～20：30
- ・ N.B.C.沖縄（沖縄市）毎週水～土 18：00～20：30
- ・ 那覇クルーズターミナル（那覇市）連日 18：00～20：30
- ※企業・団体枠（大学等を含む）の設置、接種券無しでの接種、予約なしの当日受付（受付時間：当日午後6時半まで）を実施
- ※4月30日 サンエー那覇メインプレス臨時会場  
接種者数：499名
- ※5月14日 イオンモール沖縄ライカム臨時会場  
接種者数：285名
- ※6月4,5日 イーアス沖縄豊崎臨時会場  
接種者数：347名
- ※6月18日 読谷村地域振興センター臨時会場  
接種者数：27名

## 3 3回目接種（追加接種）市町村の状況

- ・ 各自治体で集団接種・個別接種を実施中
- ・ 県内全市町村の高齢者の75%以上に接種実施

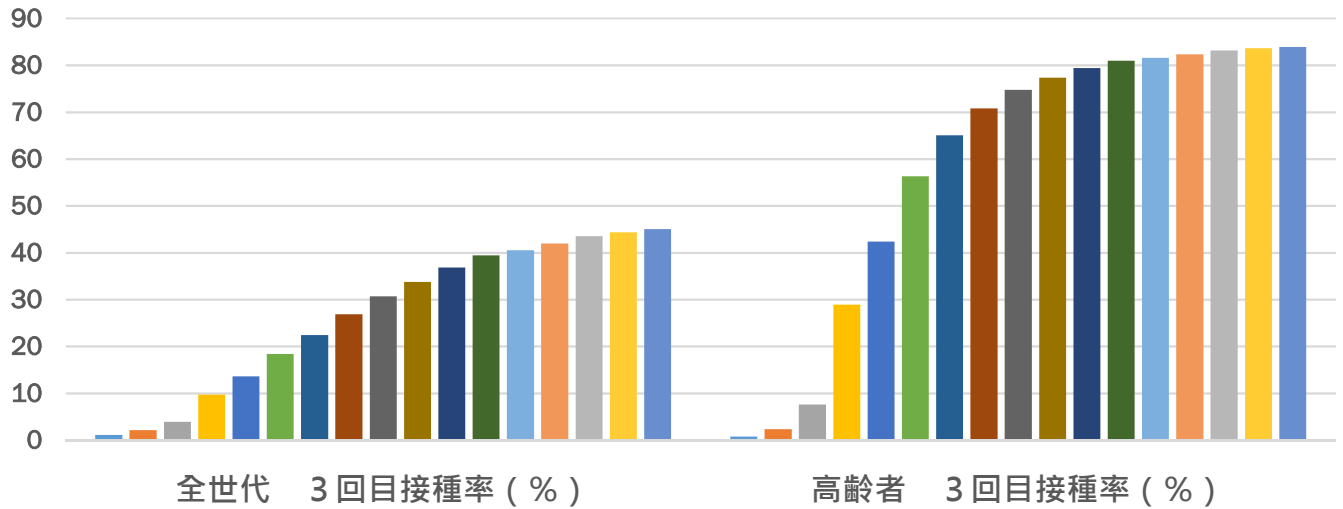
## 4 小規模離島の3回目実施状況

- ・ 全ての離島で3月中に希望する住民に接種実施

## 5 職域接種（追加接種）

- ・ 県内で16団体から申請
- ・ 現時点11団体で開始済み（3月1日～）

# 新型コロナウイルスワクチン 3回目接種率(R4.6.20時点)VRS数値



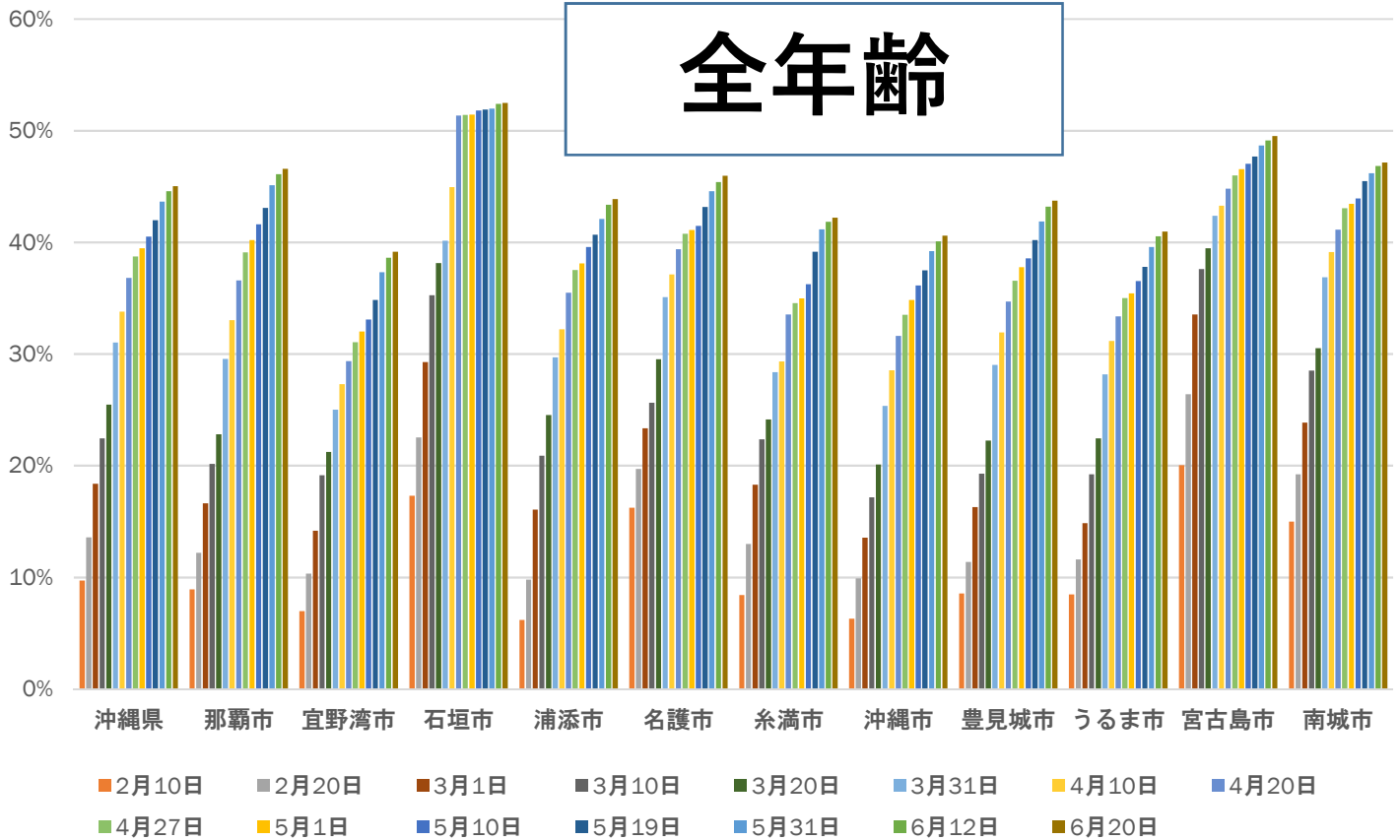
■1月10日   ■1月20日   ■1月30日   ■2月13日   ■2月20日   ■3月1日   ■3月10日   ■3月21日   ■3月30日  
■4月10日   ■4月20日   ■5月1日   ■5月10日   ■5月19日   ■5月30日   ■6月9日   ■6月20日

市区町村	1回目	2回目	3回目	順位
渡名喜村	86.84%	85.38%	73.10%	1
北大東村	85.03%	84.31%	71.48%	2
多良間村	90.28%	88.91%	71.13%	3
粟国村	81.87%	81.58%	69.74%	4
南大東村	84.97%	84.48%	69.36%	5
伊是名村	80.64%	79.95%	68.46%	6
伊平屋村	84.08%	82.50%	68.25%	7
伊江村	81.39%	80.65%	67.75%	8
東村	85.96%	85.09%	67.73%	9
座間味村	75.70%	75.47%	64.10%	10
国頭村	79.94%	79.28%	63.96%	11
久米島町	83.04%	81.55%	63.41%	12
与那国町	77.14%	74.58%	61.90%	13
大宜味村	78.83%	77.78%	60.83%	14
渡嘉敷村	72.84%	72.28%	57.94%	15
竹富町	73.58%	72.64%	56.92%	16
石垣市	73.27%	72.60%	52.48%	17
恩納村	72.58%	71.86%	51.54%	18
金武町	69.53%	68.72%	50.68%	19
今帰仁村	75.38%	74.38%	50.08%	20
本部町	74.58%	74.17%	49.68%	21
宮古島市	73.18%	72.38%	49.50%	22
宜野座村	69.01%	68.21%	49.50%	23
西原町	75.84%	74.92%	49.20%	24
八重瀬町	72.60%	71.89%	48.29%	25
南城市	72.28%	71.69%	47.15%	26
那覇市	73.37%	72.65%	46.58%	27
与那原町	70.52%	69.68%	46.43%	28
名護市	73.27%	72.40%	45.95%	29
沖縄県	71.29%	70.48%	45.04%	-
嘉手納町	69.58%	69.03%	44.17%	30
浦添市	71.88%	71.19%	43.88%	31
中城村	71.64%	70.96%	43.77%	32
豊見城市	70.54%	69.69%	43.73%	33
南風原町	71.07%	70.19%	43.68%	34
北中城村	69.15%	68.27%	43.36%	35
読谷村	69.25%	68.45%	42.34%	36
糸満市	69.73%	68.79%	42.20%	37
うるま市	68.75%	68.03%	40.97%	38
沖縄市	67.79%	66.68%	40.60%	39
北谷町	65.87%	65.13%	40.56%	40
宜野湾市	67.07%	66.17%	39.14%	41

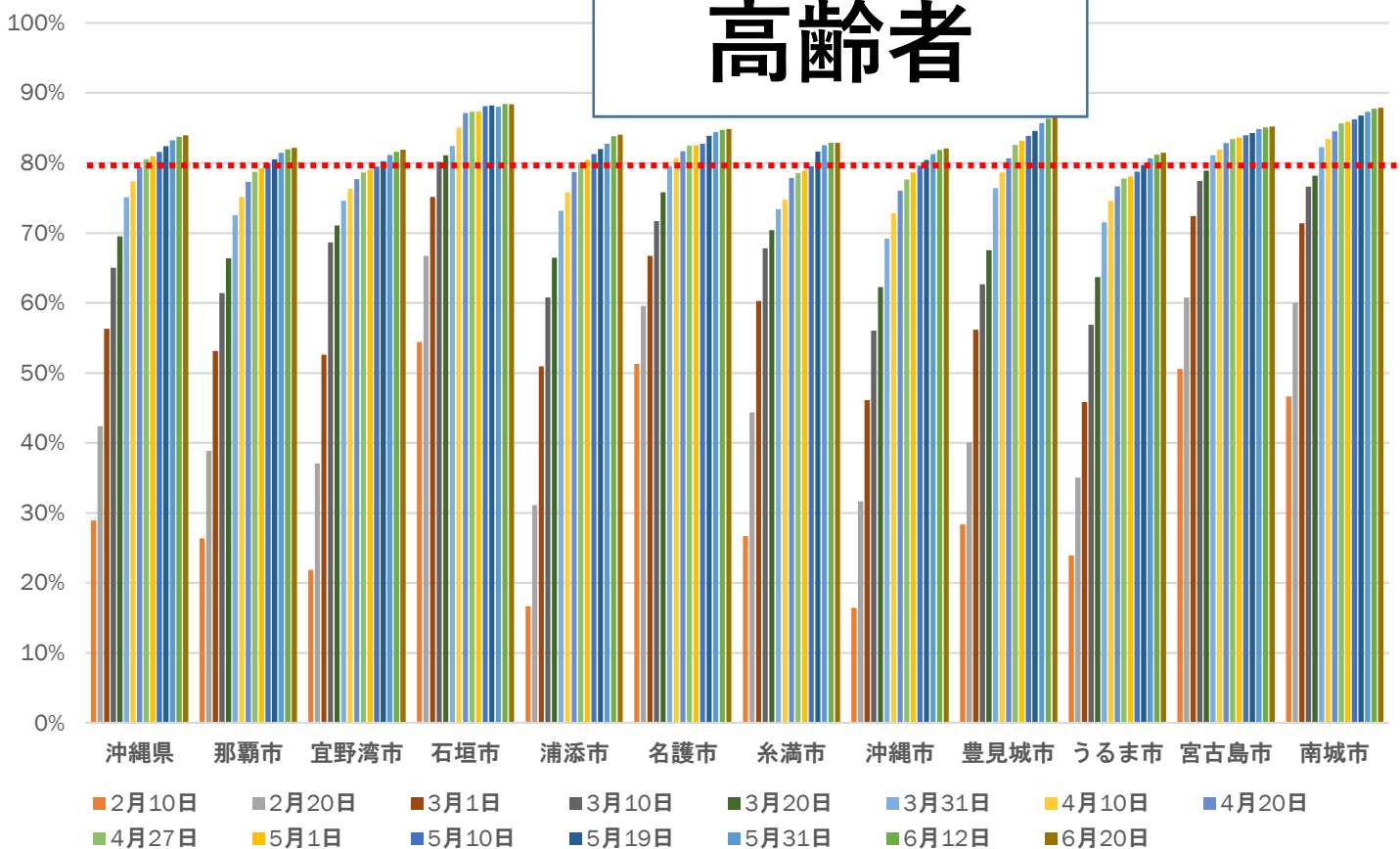
市区町村	1回目	2回目	3回目	順位
伊平屋村	104.23%	104.23%	100.28%	1
東村	103.73%	103.24%	94.65%	2
伊是名村	98.59%	98.59%	94.38%	3
渡嘉敷村	105.59%	105.59%	93.79%	4
多良間村	100.29%	99.43%	93.70%	5
北大東村	104.13%	103.31%	93.39%	6
南大東村	96.49%	96.49%	91.37%	7
伊江村	95.75%	95.36%	89.93%	8
国頭村	96.14%	95.53%	89.89%	9
竹富町	100.20%	99.39%	89.86%	10
八重瀬町	97.35%	96.98%	89.53%	11
与那国町	98.65%	98.38%	89.49%	12
久米島町	96.32%	95.54%	88.70%	13
粟国村	96.09%	95.70%	88.67%	14
中城村	98.57%	97.70%	88.61%	15
石垣市	96.12%	96.89%	88.37%	16
西原町	97.19%	96.80%	88.06%	17
南城市	95.73%	95.25%	87.88%	18
大宜味村	93.64%	93.22%	87.20%	19
豊見城市	96.54%	96.04%	86.73%	20
南風原町	96.33%	96.01%	86.71%	21
座間味村	97.73%	99.09%	86.36%	22
恩納村	93.75%	93.41%	86.19%	23
宮古島市	94.74%	94.29%	85.18%	24
名護市	94.64%	94.12%	84.85%	25
金武町	91.46%	91.10%	84.30%	26
今帰仁村	94.58%	94.15%	84.15%	27
浦添市	93.94%	93.53%	84.03%	28
北中城村	92.55%	92.05%	83.96%	29
沖縄県	93.75%	93.36%	83.93%	-
本部町	93.32%	93.06%	83.89%	30
与那原町	94.40%	93.75%	83.86%	31
北谷町	93.30%	92.72%	83.72%	32
宜野座村	94.08%	93.75%	82.99%	33
糸満市	93.90%	93.57%	82.85%	34
那覇市	92.12%	91.77%	82.15%	35
沖縄市	92.76%	92.24%	82.07%	36
宜野湾市	90.40%	90.00%	81.86%	37
嘉手納町	93.07%	92.85%	81.69%	38
うるま市	93.31%	92.87%	81.44%	39
読谷村	93.13%	92.72%	81.20%	40
渡名喜村	86.62%	83.44%	77.07%	41

# 3回目接種率：11市

## 全年齡

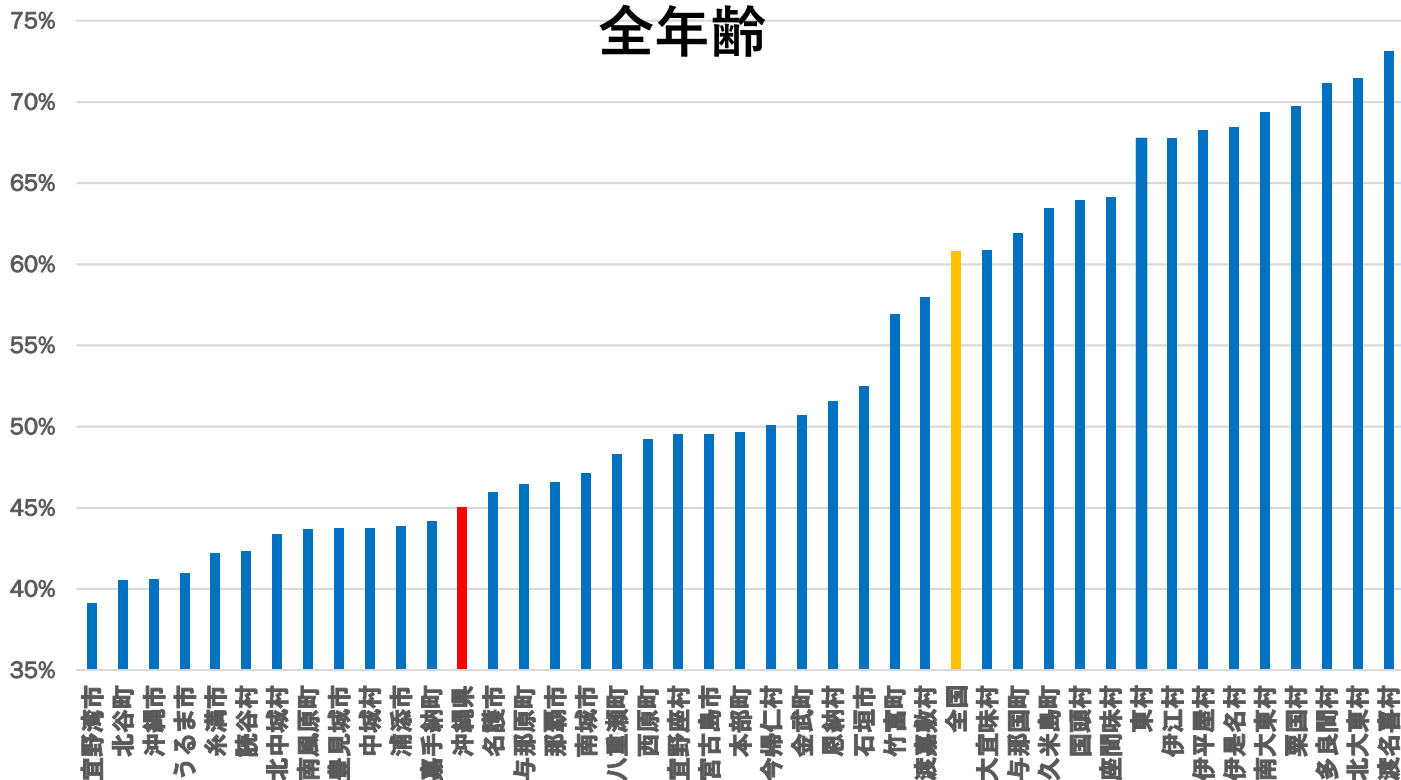


## 高齢者

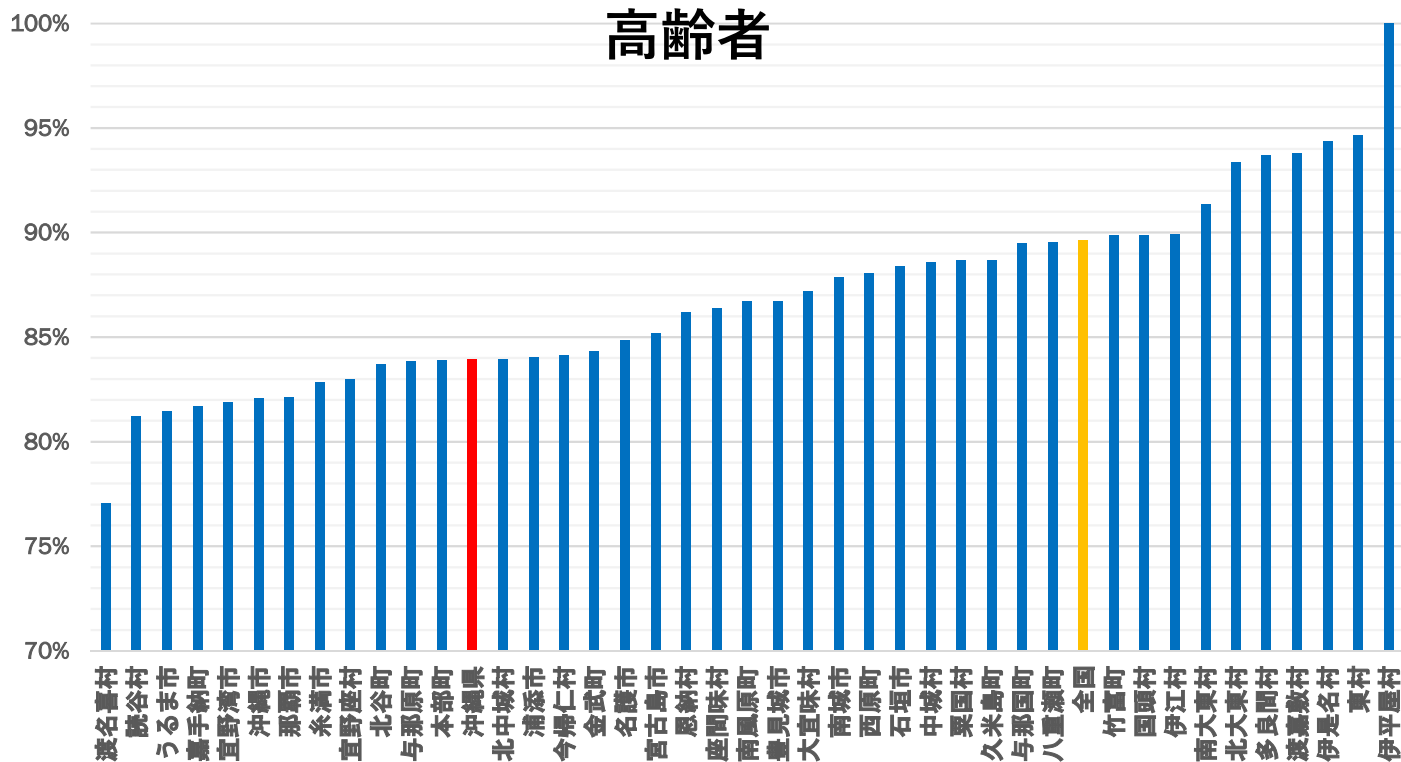


# 3回目接種率：41市町村（2022/06/20）

## 全年齡



## 高齢者



## 沖縄県年代別接種率 (2022.6.20)

	1回目接種率	2回目接種率	3回目接種率
12～19歳	66.7%	65.5%	※17.3%
20～29歳	69.7%	68.4%	26.9%
30～39歳	71.9%	71.0%	33.1%
40～49歳	78.2%	77.5%	43.8%
50～59歳	85.2%	84.7%	58.8%
60～69歳	87.0%	86.6%	72.7%
70～79歳	97.6%	97.2%	88.8%
80～89歳	94.5%	94.1%	85.0%
90～99歳	96.1%	95.5%	84.9%
100歳以上	92.9%	91.4%	79.9%

VRS（医療従事者含む）データより

※12～17歳の3回目接種は令和4年3月25日から実施。

# 追加接種（3回目接種）年代別対象者数及び接種実績

令和4年6月20日時点

(単位：対象者数(人)、回数(回))

		追加接種時期																	
		令和3年						令和4年											
		12月	1月	2月	3月	4月	5月	6月	7月	8月	(累計)	(累計)	(累計)						
12歳 ～19歳	対象者数	120	(120)	857	(977)	9,736	(10,713)	21,129	(31,842)	36,731	(68,573)	10,082	(78,655)	3,936	(82,591)	1,512	(84,103)	848	(84,951)
	接種実績	3	(3)	34	(37)	292	(329)	2,770	(3,099)	6,885	(9,984)	10,172	(20,156)	2,727	(22,883)	0	(22,883)	0	(22,883)
	接種率	2.50%	(2.50%)	3.97%	(3.79%)	3.00%	(3.07%)	13.11%	(9.73%)	18.74%	(14.56%)	100.89%	(25.63%)	69.28%	<b>(27.71%)</b>	0.00%	(27.21%)	0.00%	(26.94%)
20歳 ～29歳	対象者数	9,068	(9,068)	6,657	(15,725)	21,428	(37,153)	23,717	(60,870)	32,348	(93,218)	8,129	(101,347)	2,928	(104,275)	936	(105,211)	565	(105,776)
	接種実績	2,012	(2,012)	3,169	(5,181)	4,724	(9,905)	11,071	(20,976)	11,453	(32,429)	6,908	(39,337)	2,477	(41,814)	0	(41,814)	0	(41,814)
	接種率	22.19%	(22.19%)	47.60%	(32.95%)	22.05%	(26.66%)	46.68%	(34.46%)	35.41%	(34.79%)	84.98%	(38.81%)	84.60%	<b>(40.10%)</b>	0.00%	(39.74%)	0.00%	(39.53%)
30歳 ～39歳	対象者数	13,997	(13,997)	9,028	(23,025)	28,968	(51,993)	29,587	(81,580)	36,576	(118,156)	7,328	(125,484)	2,426	(127,910)	740	(128,650)	351	(129,001)
	接種実績	3,481	(3,481)	5,563	(9,044)	7,650	(16,694)	15,125	(31,819)	17,071	(48,890)	8,558	(57,448)	3,023	(60,471)	0	(60,471)	0	(60,471)
	接種率	24.87%	(24.87%)	61.62%	(39.28%)	26.41%	(32.11%)	51.12%	(39.00%)	46.67%	(41.38%)	116.78%	(45.78%)	124.61%	<b>(47.28%)</b>	0.00%	(47.00%)	0.00%	(46.88%)
40歳 ～49歳	対象者数	17,109	(17,109)	12,544	(29,653)	41,640	(71,293)	47,544	(118,837)	34,237	(153,074)	6,045	(159,119)	1,915	(161,034)	596	(161,630)	265	(161,895)
	接種実績	4,539	(4,539)	7,729	(12,268)	11,982	(24,250)	27,261	(51,511)	25,424	(76,935)	11,397	(88,332)	3,449	(91,781)	0	(91,781)	0	(91,781)
	接種率	26.53%	(26.53%)	61.62%	(41.37%)	28.78%	(34.01%)	57.34%	(43.35%)	74.26%	(50.26%)	188.54%	(55.51%)	180.10%	<b>(56.99%)</b>	0.00%	(56.78%)	0.00%	(56.69%)
50歳 ～59歳	対象者数	14,691	(14,691)	13,427	(28,118)	55,595	(83,713)	42,734	(126,447)	22,895	(149,342)	4,209	(153,551)	1,464	(155,015)	384	(155,399)	190	(155,589)
	接種実績	3,735	(3,735)	6,718	(10,453)	15,202	(25,655)	41,930	(67,585)	27,174	(94,759)	10,605	(105,364)	2,793	(108,157)	0	(108,157)	0	(108,157)
	接種率	25.42%	(25.42%)	50.03%	(37.18%)	27.34%	(30.65%)	98.12%	(53.45%)	118.69%	(63.45%)	251.96%	(68.62%)	190.78%	<b>(69.77%)</b>	0.00%	(69.60%)	0.00%	(69.51%)
60歳 以上	対象者数	107,562	(107,562)	159,202	(266,764)	75,303	(342,067)	26,010	(368,077)	13,600	(381,677)	3,824	(385,501)	1,565	(387,066)	572	(387,638)	429	(388,067)
	接種実績	3,388	(3,388)	34,491	(37,879)	169,968	(207,847)	92,194	(300,041)	29,174	(329,215)	9,809	(339,024)	2,541	(341,565)	0	(341,565)	0	(341,565)
	接種率	3.15%	(3.15%)	21.66%	(14.20%)	225.71%	(60.76%)	354.46%	(81.52%)	214.51%	(86.25%)	256.51%	(87.94%)	162.36%	<b>(88.24%)</b>	0.00%	(88.11%)	0.00%	(88.02%)
計	対象者数	162,547	(162,547)	201,715	(364,262)	232,670	(596,932)	190,721	(787,653)	176,387	(964,040)	39,617	(1,003,657)	14,234	(1,017,891)	4,740	(1,022,631)	2,648	(1,025,279)
	接種実績	17,158	(17,158)	57,704	(74,862)	209,818	(284,680)	190,351	(475,031)	117,181	(592,212)	57,449	(649,661)	17,010	(666,671)	0	(666,671)	0	(666,671)
	接種率	10.56%	(10.56%)	28.61%	(20.55%)	90.18%	(47.69%)	99.81%	(60.31%)	66.43%	(61.43%)	145.01%	(64.73%)	119.50%	<b>(65.50%)</b>	0.00%	(65.19%)	0.00%	(65.02%)

- ※1 令和4年5月迄の3回目接種対象者数は、2回目接種日から6箇月経過した者の数の合計。
- ※2 令和4年6月以降の3回目接種対象者数は、2回目接種日から5箇月経過した者の数の合計。但し6月のみ、令和3年12月に2回目接種した者を含む。
- ※3 VRS上において年齢不詳となっている者の数は含んでいない。



# 広域ワクチン接種センター予約状況

6/1～6/30

6/20時点

	予約枠	予約率	1回目	2回目	3回目	合計
北部合同庁舎	1,080	7%	1	6	65	72
結婚式場NBC沖縄	3,260	19%	10	18	583	611
那覇クルーズターミナル	8,065	13%	45	117	892	1,054
計	12,405	14%	56	141	1,540	1,737

○北部： 沖縄県北部合同庁舎

- ・接種日： 金 接種規模： 160名
- ・接種日： 土 接種規模： 210名

○中部： 結婚式場NBC沖縄

- ・接種日： 水、木（一部使用不可日あり） 接種規模： 240名
- ・接種日： 金（一部使用不可日あり） 接種規模： 360名
- ・接種日： 土（一部使用不可日あり） 接種規模： 420名
- ・接種日： 日（一部使用不可日あり） 接種規模： 300名

○南部： 那覇クルーズターミナル

- ・接種日： 月～木（一部使用不可日あり） 接種規模： 300名
- ・接種日： 金 接種規模： 470名
- ・接種日： 土 接種規模： 420名

# 沖縄県広域ワクチン接種センターの接種実績等について

R4/6/22 保健医療部

## 1 接種実績 (R3/6/15~R4/6/20)

### (1) 県広域ワクチン接種センター (R3/6/15~R3/11/30)

沖縄コンベンションセンター, 県立武道館アリーナ, 那覇クルーズターミナル

ア 接種回数	180,379 回
イ 1回目接種者	91,632 名
ウ 2回目接種者	88,747 名

### (2) 県モデルナセンター (R3/12/3~R4/2/6)

県立武道館(錬成道場)

ア 接種回数	2,061 回
イ 1回目接種者	692 名
ウ 2回目接種者	973 名
エ 3回目接種者	396 名

### (3) 県広域ワクチン接種センター (R4/2/5~R4/6/20)

那覇クルーズターミナル, 結婚式場NBC沖縄, 北部合同庁舎

サンエー那覇メインプレイス(4/30土), イオンモール沖縄ライカム(5/14土)

イーアス沖縄豊崎(6/4~5土日), 読谷村地域振興センター(6/18土)

(先週からの増加数)

ア 接種回数	29,557 回	(376 回)
イ 1回目接種者	647 名	(16 名)
ウ 2回目接種者	764 名	(18 名)
エ 3回目接種者	28,146 名	(342 名)

## 【 合計 】

(先週からの増加数)

ア 接種回数	211,997 回	(376 回)
イ 1回目接種者	92,971 名	(16 名)
ウ 2回目接種者	90,484 名	(18 名)
エ 3回目接種者	28,542 名	(342 名)

## 2 出向き接種の状況

### (1) 4/30 (土) サンエー那覇メインプレイス (那覇市) 臨時会場

	実績	(うち、 当日受付)
ア 接種回数	499 回	(216 回)
イ 1回目接種者	18 名	(7 名)
ウ 2回目接種者	4 名	(0 名)
エ 3回目接種者	477 名	(209 名)

事前予約
(298 回)
(19 名)
(4 名)
(275 名)

※4/30土12:00ㄨ切

### (2) 5/14 (土) イオンモール沖縄ライカム (北中城村) 臨時会場

	実績	(うち、 当日受付)
3回目接種者	285 名	(112 名)

事前予約
(179 名)

※5/14土12:00ㄨ切

### (3) 6/4 (土)、6/5 (日) イーアス沖縄豊崎 (豊見城市) 臨時会場

	実績	(うち、 当日受付)
3回目接種者	347 名	(106 名)
6/4 (土)	220 名	(66 名)
6/5 (日)	127 名	(40 名)

事前予約
(248 名)
(158 名)
(90 名)

※当日12:00ㄨ切

### (4) 6/18 (土) 読谷村地域振興センター (読谷村) 臨時会場

	実績	(うち、 当日受付)
3回目接種者	27 名	(11 名)

事前予約
(17 名)

※6/18土12:00ㄨ切

### 3 企業・団体枠（大学等含む）の接種状況

#### (1) 県広域ワクチン接種センター

##### <実績>

- 11企業(303名)、5大学(118名)、4専門学校(108名)  
(合計529名へ接種)

##### (内訳)

(令和4年3月末まで)

- 10企業(293名)、1大学(21名) (合計314名へ接種)

(令和4年4月以降)

- 1企業(10名)、4大学(97名)、4専門学校(108名)  
(合計215名へ接種) 先週から増なし

##### <調整中>

- 1専門学校 (31名、6/25) 先週から増なし

#### (2) 市町村接種会場

##### <実績>

- 1企業 (13名、那覇市)
- 1専門学校 (36名、名護市)
- 1大学 (20名、宜野湾市)
- 1大学 (113名、名護市、6/4)

##### <調整中>

- なし

県政記者クラブ各位

## 沖縄県広域ワクチン接種センターにおける 4回目接種の開始について

県広域ワクチン接種センターを運営する沖縄県では、下記のとおり、7月1日（金）から、新型コロナワクチンの4回目接種を開始いたしますので、お知らせします。

記

### 1 対象期間

令和4年7月1日（金）から当面の間

※6月23日（木）午前10時より、予約受付を開始します。

### 2 接種対象者（4回目接種）

○3回目接種から5か月経過した60歳以上の方で、接種券をお持ちの方

※60歳未満の基礎疾患を有する方等への接種は実施しません。

60歳未満の基礎疾患を有する方などで、4回目接種を希望される方は、かかりつけ医やお住まいの市町村の接種会場をご利用ください。

### 3 使用するワクチン

武田／モデルナ社ワクチン

### 4 接種会場

- (1) <北部会場> 沖縄県北部合同庁舎（名護市大南）
- (2) <中部会場> 結婚式場NBC沖縄（沖縄市胡屋）
- (3) <南部会場> 那覇クルーズターミナル（那覇市若狭）

※各会場の接種実施日や接種開始時間などの詳細については、予約ホームページや電話予約コールセンターにてご確認ください。

### 5 必要書類

- (1) 市町村から送付された接種券・予診票
- (2) 本人確認書類（運転免許証、健康保険証、マイナンバーカード等）
- (3) コロナワクチン接種の記録書（1～3回目接種の記録書）

### 6 その他案内

- (1) 接種券をお持ちの方は、事前予約なし、当日受付でも接種を受けられます。
- (2) 予約受付も行いますので、スムーズに接種したい方は、事前予約をお勧めします。
- (3) ご予約・お問合せは、インターネットまたは電話（098-943-2993）にて承ります。

### 7 3回目接種と1・2回目接種について

- (1) 沖縄県広域ワクチン接種センターでは、引き続き、モデルナ社ワクチンによる3回目接種についても実施します。
- (2) また、モデルナ社ワクチンを使用した1・2回目（初回）接種については、北部会場では6月25日（土）、中部会場と南部会場では6月30日（木）をもって終了します。
- (3) 7月以降の1・2回目接種（3回目接種も含む）については、武田社ワクチン（ノバックス）を使用して実施します。（詳細は追ってお知らせします。）

<プレスリリースに関する問い合わせ先>

県保健医療部ワクチン・検査推進課 神里、神谷、吉川（894-5127）

## 空港PCR検査プロジェクト・TACO・RICCA等の状況

### 1 空港PCR検査プロジェクトの実績数

令和4年6月13日(月)～令和4年6月19日(日)

	今回(6/13～6/19)		対前週比		累計	
PCR検査受検者	2,130	人	-44	人	138,053	人
うち県内在住者(県内)	1,997	人	-39	人	116,746	人
うち県外在住者(県外)	133	人	-5	人	21,307	人
うち陽性者	36	人	-5	人	1,579	人
陽性率	1.7	%	-0.2	ポイント	-	

#### 【空港別PCR検査結果内訳】

	受検者	陽性者
・那覇空港	1,306 人 (県内1,195人、県外111人)	8 人 (県内6人、県外2人)
・宮古空港	394 人 (県内381人、県外13人)	18 人 (県内16人、県外2人)
・下地島空港	100 人 (県内100人、県外0人)	5 人 (県内5人、県外0人)
・新石垣空港	205 人 (県内196人、県外9人)	3 人 (県内3人、県外0人)
・久米島空港	125 人 (県内125人、県外0人)	2 人 (県内2人、県外0人)

### 2 那覇空港抗原検査

令和4年6月13日(月)～令和4年6月19日(日)

	今回(6/13～6/19)		対前週比		累計	
抗原検査受検者	283	人	-6	人	25,387	人
うち県内在住者(県内)	222	人	-16	人	16,254	人
うち県外在住者(県外)	61	人	+10	人	9,133	人
うち陽性者(抗原検査陽性)	0	人	0	人	118	人

#### 【抗原検査陽性者内訳】県内0名、県外0名

うち迅速PCR検査陽性者 0 名(県内0名、県外0名)

#### 【同行者】県内0名、県外0名

うち迅速PCR検査陽性者 0 名(県内0名、県外0名)

### 3 TACO(那覇空港)の週間実績数

令和4年6月13日(月)～令和4年6月19日(日)

空港における体調不良者数	0	人
問診実施件数	0	件
検査実施数	0	件
電話対応件数	28	件
うち健康相談・問診実施数	10	件

### 4 RICCAの状況

	6/17時点	前回比6/10
登録者数	151,025 人	+182 人
登録施設等(QRコード発行件数)	19,233 件	+22 件

## 第15回沖縄県新型コロナウイルス感染症対策専門家会議発言要旨メモ

日時：令和4年6月18日(土)17時30分～19時30分

場所：沖縄県庁6階第2特別会議室

## 1 報告

## (1) 県内の感染状況について（宮里統括監）

- 人口10万人あたりの新規陽性者数は、6/18現在で556.45。病床使用率は38.6%、重症者用病床使用率は8.3%となっている。いずれも2週間前から下げ止まっている状況である。
- 新規PCR検査陽性率は、5/11で20%だったのが、現在は10%台で、前週比も1を下回っている。
- 新規陽性者数について圏域別の状況は、宮古圏域で改善しており、本島圏域は6/3以降下がったあと増えている。病症使用率は、本島圏域が45.6%、県全体では40%を下回っている。
- ワクチン接種の状況は、1回目及び2回目が70%台で、3回目接種は44.9%である。高齢者は80%台となっている。

## 2 議題

## 今後の県方針の変更（案）について（糸数部長）

- 現在の対処方針は、一定の期間を設定して詳細に県民への要請事項を記載し、23ページにわたったものとなっているが、県民等へ県の対処方針がより伝わりやすいよう、フォーマットを見直したい。
- 2つの案を検討しており、案1は、現行方針をベースに簡略化し、21ページ程度に抑えた内容。案2は、期間を明記しないほか、内容をさらに絞り込み、6ページ程度で、細分化されていた要請項目等を統廃合した内容である。
- 対処方針の変更(案)としては新規陽性者数の減少や医療ひっ迫が一定程度減少したため、会食の要請の緩和、部活動の緩和などの内容となっている。
- 特に、今回の変更(案)の大きなポイントとしては、会食に関する協力要請の「4人以下、2時間以内」の取扱いである。現在の感染状況は、流行の中心が20歳未満で、入院は高齢者が中心となっているが、いずれも飲酒を伴う会食を行う年齢でないこと。会食制限が半年間もの間続いていることから、効果的かつ持続可能な対策もメリハリをつけて実施することも重要である。これらのことから、認証店に限って、4人以下、2時間以内を一旦解除することが可能でないかと考えている。

## 【委員の主な意見】

## &lt;対処方針のフォーマットについて&gt;

- わかりやすくすることは大切で、案2に賛成である、これまでの対処方針は、内容が細

かすぎる。実際、県民は見ていないのではないか。

- 案2がよいが、シンプルすぎる。しっかり対処方針を読んでいる学校や事業者のため、細かい所とシンプルな所を分けて、案1と案2の中間位のものを作成してはどうか。
- スライドの情報量は少なく、日常の注意喚起の県民メッセージが伝わるようにすべき。
- 一般向けにはポイントをしばって、情報量を少なめにすべきである。対処方針は、大事なものを5つ程度として、学校や事業所には細かい内容で出すとよい。
- 案2の懸念として、文量が減って、県の感染対策が大きく緩和するという、誤ったメッセージとして捉えられないか。案1よりシンプルにし、案2より内容を入れるべきで、20ページ以内の程度がよい。
- 県のHPの見直しが必要。PDFが多すぎる。WEBの特性を生かして工夫してほしい。

<会食に関する要請の取扱いについて>

- 緩和は容認できない。沖縄県の感染状況は、日本で一番悪い。医療現場でも職員の感染等により休職が増えており、感染対策を緩めることが理解できない。医療現場の状況と乖離しており、緩和することは性急である。
- 高止まりの原因を分析することが必要。現状なぜ下げ止まっているのか。20代の感染が低い、実態を把握できていない可能性がある。
- 対策の効果が見えにくいとのコメントには賛同する。現在の感染症状況は、子ども達の流行が中心で、このような中で、飲食店での感染が要因というエビデンスは乏しい。要請を解除してもよいと思う一方で、沖縄県はいまだ高い水準にあるので、もう感染状況は落ち着いたと県民へ誤ったメッセージにならないか懸念がある。東京都の例では、当初、4人以下から、8人以下としており、沖縄県でも、段階的に緩和していくことが合理的と考える。個人的には、人数制限は緩和しても、時間はだめと考えられる。
- 「4人以下・2時間以内」は、認証店、非認証店ともに、効果が見えないので、解除でもよい。非認証店は、そもそも要請に協力しないため実効性に乏しいと思う。感染が増えた場合は、制限について協力をお願いすることについてきちんと示すなど、メリハリを付けるべきである。
- 4人以下の緩和の提案がされているが、県は、「今の感染状況を落ち着いている」という認識で良いのか。緩和する案を出すと、県民も感染は落ち着いている受け取ることなる、そのような覚悟が必要。1000人ぐらいは許容するとの認識でよいか。  
⇒(系数部長)ある程度の流行を容認して、社会経済活動を回すことは、ウィズコロナの議論になっていくと考えている。そこは、医療現場のひっ迫も大事な情報であるが、医療以外の様々な分野の方のご意見を伺いながら、県全体の大きな方針があるべきと思っている。今回は、現状の感染状況や対策のメリハリ等を踏まえて、緩和を提案しているところであり、保健医療部だけで流行を容認するかどうかの判断は難しい。



## &lt;会食以外の対処方針の変更(案)について&gt;

- 今後の基本的感染防止対策については、高齢者や妊婦のようなリスクの高い人への取組が重要であるため、削除すべきでない。
- 「PCR等検査」を削除するのではなく、「抗原検査キットの使用を促す」内容にすべきである。
- ワクチン接種の促進は残して、4回目の接種も記載すべである。
- 沖縄は移入例も多いので、県外との往来では、検査推奨を強調すべきである。

## &lt;ワクチン接種について&gt;

- ワクチン接種は、期日を決めて、目標設定する。各市町村でも目標を決めて進めていくべきである。個人情報に気をつけながら、妊婦の方がコロナに感染し、新生児も感染し、大変な医療現場の状況など、厳しい現状を伝えるべきである。

## &lt;基本的な感染対策の定着・維持&gt;

- 今後ヒトメタニューモウイルスやインフルエンザの流行も考えられるため、県民に定着している基本的感染対策、特にワクチン接種が緩まないよう、日常の感染対策の維持もメッセージにするべきである。

## &lt;今後のリスク、非コロナも含めた医療ひっ迫&gt;

- 他県と異なる沖縄県の感染状況で、社会経済活動を動かしていく、ウィズコロナの場合、死亡率の上昇など、一定のリスクがあることをきちんと説明する必要がある。
- コロナ病床の入院数は抑え込んでいるが、非コロナ病棟でのクラスター発生や職員の感染も多く、一般社会の流行は病院に持ち込まれるリスクになることを考慮して対応すべきである。医療のひっ迫については、非コロナも含めて発信してほしい。

## (まとめ)

- 対処方針のフォーマットは、特に県民に伝えたいメッセージを強調し、シンプルに県民に伝わりやすいようすべきである。案2の方が賛同が多かったが、重要なメッセージまで省かないようにするべきである。
- 会食の「4人以下、2時間以内」の緩和は、一定の条件を付して、おおむね、容認の意見が多かったが、反対の意見もあった。
- 感染状況は、ピーク時から減少しているものの、いまだ全国で最も高く、医療現場は厳しい状況であり、県民に対して、誤解を与えることがないようにするべきである。
- 手洗い・消毒など基本的な感染対策は、県民に広く定着しており、今後も、コロナ以外の感染症への対応のためにも、引き続き、続けていくべきである。

# 県民の皆様へのお願い

～身につけた感染対策を定着させよう～

- ◆ ご自身と大切な方を守るため、**コロナにうつらない、うつさない意識**を心がけましょう。
- ◆ 「**日頃から**」、「**会食や友人との交流の際**」、「**体調不良のとき**」の3つの場面における**感染対策の徹底**をお願いします。
- ◆ 発症予防・重症化予防のため、**ワクチン接種**をお願いします。

# 1 日頃から

## 感染対策を心がけましょう

- 「密集・密接・密閉」を回避し、混雑した場所や感染リスクが高い場所への外出・移動を控えましょう。
- 換気、マスクの正しい着用、手指消毒、毎日の健康観察を習慣化しましょう。
- 県外・離島に出発する前には、3回目のワクチン接種の完了又はPCR等検査を受検しましょう。
- 県外から帰った後は、速やかにPCR等検査を受検してください。

# 2 会食や友人との交流の際は

## できるだけ大人数、長時間の集まりを控え、屋内ではマスクを着用しましょう

- 発熱、のどの痛み、咳、鼻水など、少しでも体調に異常があれば参加しない、参加させないこと。
- 子どもが集まる場面(学童、学習塾や友人宅等)では、換気などの感染対策を大人がチェックすること。
- 屋内で集まるときはマスクを着用し、大人数でマスクを外すイベントでは、検査で陰性を確認すること。
- できるだけ同居家族やいつも一緒にいる方と会食を行い、大人数での会食を実施する場合は、できるだけ検査陰性者で行うこと。
- 会食にあたっては「感染防止対策認証店」を利用し、感染防止対策が徹底されていない飲食店等の利用は控えること。

※ 感染防止対策認証店以外の店を利用する場合、4人以下・2時間以内で行うこと。

# 3 体調不良のときは

## 発熱、のどの痛み、咳、鼻水など、少しでも症状がある場合、通勤、通学、外出、会食を控えてください

- 風邪症状を認めるときには、1週間程度は重症化リスクの高い高齢者、妊婦等には会わないように注意してください。
- 体調不良でコロナが疑われる場合、医療用の抗原検査キットを活用するか、医療機関に事前に連絡したうえで受診してください。

# 4 ワクチン接種は

## 3回目接種をお願いします（高齢者、基礎疾患を有する方は4回目接種）

- ワクチン接種を最新の状態にすれば、入院や死亡のリスクが低下します。
- 社会福祉施設の入居者やデイサービスの利用者は、集団感染のリスクが高いため、できるだけ接種を進めてください。
- 高血圧等の基礎疾患を有する方、肥満、喫煙する方など重症化リスクのある方も、ワクチン接種による重症化予防が期待できます。2

## 来訪者(沖縄への来訪を検討している)の皆様へ

- 来県前には、十分な健康観察と感染防止対策を徹底した上でお越してください。体調不良の際には来県を延期いただき、改めての来県をお待ちしております。
- 修学旅行で来県される方々は、感染防止対策を徹底した上で、別途「沖縄修学旅行防疫観光ガイドライン」等に基づいた行動をお願いします。
- その他、旅行等で、来県する前には、3回目のワクチン接種を完了するかPCR等検査で陰性を事前に確認ください。
- 沖縄滞在中に体調不調や発熱があった場合は、旅行者専用相談センター沖縄にご相談ください。  
**【旅行者専用相談センター沖縄(「TACO」:Traveler's Access Center Okinawa)】**  
 電話番号:098-840-1677 運営時間:8:00~21:00(年中無休)

## 飲食店等の皆様へ

対象施設	<p>[飲食店]飲食店(宅配・テイクアウトを除く)</p> <p>[遊興施設・結婚式場等]バー、カラオケボックス、結婚式場等で食品衛生法の飲食店営業許可を受けている店舗</p>
要請内容	<p>○沖縄県感染防止対策認証店については、引き続き、業種別ガイドラインの遵守など、感染防止対策を徹底し、「安全・安心な店」づくりをお願いします。</p> <p>①店舗内の衛生管理:店内の十分な換気を行うことや、お客様が触れる場所・器具の消毒</p> <p>②従業員等の安全衛生管理:従業員の就業前の日々の検温等体調管理の徹底、ワクチン接種推奨</p> <p>③お客様の安全:入店時の検温、手指消毒の徹底、余裕をもった配席など</p> <p>(軽度であっても発熱その他の症状のある方の入店のお断りや、お客様への感染防止対策の協力の周知) 等</p> <p>○沖縄県感染防止対策認証店以外の店舗については、同一グループ・同一テーブル原則4人以下・2時間以内とする呼びかけをお願いします。</p> <p>○感染防止対策を徹底し、早期に「沖縄県感染防止対策認証制度(第三者認証)」を取得することを推奨します。</p>

## イベントの開催について

### ◆ イベント主催者等に対して、規模要件等(人数上限・収容率等)に沿った開催を要請

	施設の収容定員(※1)		
	5,000人以下	5,000人超～10,000人以下	10,000人超
大声なし	収容定員まで可	5,000人まで可(※3)	収容定員の半分まで可(※3)
大声あり(※2)	収容定員の半分まで可		

※1: 収容定員が設定されていない場合は以下のとおりとする。

- ・大声なし → 密が発生しない程度の間隔(最低限人と人が接触しない程度の間隔)を空けることとする。
- ・大声あり → 十分な人と人との間隔(できるだけ2m、最低1m)を空けることとする。

※2: 「大声」は、「観客等が、①通常よりも大きな声量で、②反復・継続的に声を発すること」と定義し、これを積極的に推奨するまたは必要な対策を十分に施さない催物を「大声あり」に該当するものとする。

※3: 感染防止安全計画の作成・実施を条件に人数上限は収容定員まで可能となる。

- 主催者は、業種別ガイドラインの遵守を徹底するとともに、国の接触確認アプリ(COCOA)・沖縄県新型コロナ対策パーソナルサポート(RICCA)の導入又は名簿作成などの追跡対策を徹底すること。
- 参加者5,000人超かつ収容率50%超のイベントについては、主催者がイベント開催の2週間前までを目途に具体的な対策内容を記載した「感染防止安全計画」を作成し、県へ提出すること。県が求める要請を満たさない場合は、延期・中止を求めることがある。
- 全国的な感染拡大やイベントでのクラスターが発生し、国が業種別ガイドラインの見直しや収容率要件、人数上限の見直し等を行った場合には、迅速に対応すること。
- 多くの人が集まるイベントについては、来場者に対し、ワクチン接種又は事前のPCR等検査での陰性確認を勧奨すること。
- 飲食を提供する場合は、飲食専用エリア以外においては自粛を求めること。ただし、発声が無いことを前提に、飲食時以外のマスク着用担保や、マスクを外す時間を短くするため飲食時間を短縮する等の対策ができる環境においてはこの限りではない。
- 感染防止安全計画を策定しないイベントについては、チェックリストの作成等を通して感染対策を徹底すること(詳細は「イベントの開催制限について(<https://www.pref.okinawa.lg.jp/site/chijiko/kohokoryu/koho/20200828.html>)」を確認)

◆ イベントに参加する方々は、参加前後の基本的な感染対策の徹底と直行直帰等感染リスクの低減を図る取組をお願いします。

## 商業施設、集客施設の皆様へ

特措法施行令第11条第1項に規定する運動施設、遊技場、映画館、ショッピングセンター等の施設に以下の感染対策を実施すること。

- 業種別ガイドラインの遵守等、感染防止対策の徹底
- 入場者が密集しないよう整理・誘導（特に集客イベントを実施する場合は、密集・密接しないように取り組むこと）
- 入場者へマスクの着用徹底等の呼びかけ
- 会話等の飛沫による感染の防止に効果のある措置（特にフードコートについて、アクリル板等の設置又は座席の間隔の確保、換気の徹底などの措置）

## 事業者の皆様へ

- 従業員の体調管理を徹底し、体調の悪い方は、出勤しない・させないこと。
- 在宅勤務（テレワーク）、テレビ会議、時差通勤の拡大など、通勤・在勤時の密を防ぐ取組をすること。
- 業種別に定める新型コロナウイルス感染症予防対策ガイドラインを遵守すること。
- 職場でワクチン接種を勧奨すること（接種しやすい環境の整備をお願いします。）。

## 学校へのお願い

- 衛生管理マニュアル等を踏まえた対応を基本とする。
- 特に感染リスクが高い教育活動（※）については、同マニュアル上のレベルにとらわれず、基本的には実施を控える。感染が拡大していない地域でも、慎重に実施を検討するといった対応を行う。
- 健康観察表や健康観察アプリなども活用しながら、教職員及び児童生徒等の健康観察を徹底し、体調不良時は出勤、登校を控えるよう周知すること。
- 気温・湿度や暑さ指数が高い夏場においては熱中症対策を優先し、マスクを外すことを指導する。
- 部活動は、感染リスクが高い活動（※）を控えるなど感染防止対策を徹底し、平日2時間程度（早朝練習も含む）、土日休日3時間程度の活動とし、活動開始時・各種大会前には健康チェックを行うこと。
- 小中学生・高校生の有症状者及びその濃厚接触者となりうる同居家族が、自宅で抗原定性検査が実施できる「RADECO」の活用を促進すること（切り替わるまでの間、学校PCRと併用）。

※ 例：音楽における室内近距離で行う合唱やリコーダー等の管楽器の演奏、体育における密集する運動 等  
（オミクロン株の特徴を踏まえた感染防止策について【第12回新型コロナウイルス感染症対策分科会】より）



沖縄県ではこれまでの2年間、  
7月の連休後に感染が拡大しています！！



夏の流行拡大を最小限に抑えるため、以下の対策にご協力をお願いします。

### 1. ワクチンを接種しましょう

- コロナ罹患者のうち、70歳以上では5人に1人が入院、20歳未満でも400人に1人が入院しています。(※)
- ワクチン接種による発症予防・重症化予防効果が報告されています。
- 夏を迎える前に、ワクチン接種を最新の状態にしましょう。

県広域ワクチン接種  
予約はコチラ↓



※沖縄県疫学・統計  
解析委員会資料より

### 2. 感染対策を心がけましょう

- 3密を避け、健康観察アプリの活用等、体調管理を徹底しましょう。
- こまめな換気、会話する場面や室内などの正しいマスク着用、手指消毒の徹底をお願いします。
- 親のいないところでも、子どもが感染対策を怠らないよう、周囲の大人が気を配ってください。

健康観察アプリは  
コチラ↓



### 3. 体調不良時は外出しないで下さい

- 特に基礎疾患のある方は、日々の健康観察を徹底し、体調不良時は主治医へ相談してください。
- 日中はクリニック等かかりつけ医を受診、発熱時は県コールセンター(098-866-2129)を利用ください。

コロナかな？と  
思ったらコチラ↓



### 4. 会食による感染リスクを 認識しましょう

- 会食する際は、「感染防止対策認証店」を利用しましょう。
- ビーチパーティー等、不特定多数での会食後、1週間程度は高齢者等の重症化リスクの高い方と会うのは、控えてください。

認証店の検索は  
コチラ↓





# 屋外・屋内でのマスク着用について

- マスク着用は従来同様、基本的な感染防止対策として重要です。  
一人ひとりの行動が、大切な人と私たちの日常を守ることに繋がります。
- 屋外では、人との距離（2m以上を目安）が確保できる場合や、距離が確保できなくても、会話をほとんど行わない場合は、**マスクを着用する必要はありません。**
- 屋内では、人との距離（2m以上を目安）が確保できて、かつ会話をほとんど行わない場合は、**マスクを着用する必要はありません。**



## 【屋外】

距離が確保できる

距離が確保できない

会話をする

マスク必要なし



マスク着用推奨



会話をほとんど行わない

マスク必要なし



マスク必要なし



公園での散歩やランニング、サイクリングなど

徒歩や自転車での通勤など、屋外で人とすれ違う場面

## 【屋内】

距離が確保できる

距離が確保できない

会話をする

マスク着用推奨



マスク着用推奨



会話をほとんど行わない

マスク必要なし



マスク着用推奨



通勤ラッシュ時や人混みの中ではマスクを着用しましょう

高齢の方と会う時や病院に行く時は、マスクを着用しましょう。  
体調不良時の出勤・登校・移動はお控えください。



夏場は、熱中症防止の観点から、屋外でマスクの必要のない場面では、マスクを外すことを推奨します。

マスクに関するQ&A

