

【資料4】

宿泊療養施設 及び 搬送車両稼働 の報告

1 宿泊療養施設

左側 右側
上段：入居 総数
下段：退居

作成日： 1/19(水)

※各宿泊療養施設の名簿データより集計

宿泊療養施設名称	看護師数	確保数 居室数	1/16(日)		1/17(月)		1/18(火)		稼働率 (休止施設を除く)	自動架電数 (令和3年1/4時点)	備考(最大実績値等)
			左側	右側	左側	右側	左側	右側			
(1) 東横イン旭橋駅前	15人	200室 284室	19 32	125	7 30	102	18 23	(0) (3) 97 (0)	48.5	113件	第四波最大実績値：3/30、142人(71%) 第六波最大実績値：1/13、175人(87.5%) ※12/17濃厚接触者用(84室) 1/1より一部陽性者使用
(2) リゾネックス那覇	-	60室 84室	休止								8/10より休止 第四波最大実績値：4/7、51人(85%)
(3) 那覇市内ホテル ①	13人	150室 200室	8 11	52	6 10	48	15 10	53	35.3	17件	第六波最大実績値：1/6、138人(92.0%)
(4) 那覇市内ホテル ②	11人	150室 227室	8 12	30	11 8	33	14 11	36	24.0	20件	第六波最大実績値：1/6、114人(76.0%)
(5) アンサ沖縄リゾート	12人	100室 123室	10 8	76	14 4	86	15 7	(0) (0) 94 (0)	94.0	1件	第五波最大実績値：9/7、87人(87%) 第六波最大実績値：1/8、104人(104%) 12/17より濃厚接触者用(56室) 1/1より一部陽性者用
中南部 小計		660室	45 63	283	38 52	269	62 51	280	46.7		最大実績値：1/10、415人
(6) ピースアイランド名護	12人	60室 138室	2 1	17	8 5	20	4 0	24	40.0	-	第六波最大実績値：1/6、67人(111.7%)
(7) ピースアイランド宮古島	7人	77室 93室	2 1	16	5 3	18	7 4	(0) (0) 21 (0)	27.3	-	第六波最大実績値：1/8、46人(59.7%) 12月30日より一部濃厚接触者用()
(8) アバホテル石垣島	8人	55室 89室	2 0	15	2 4	13	7 3	17	30.9	-	第五波最大実績値：8/11、41人(74.5%)
県内 合計		852室	51 65	331	53 64	320	80 58	342	43.2		最大実績値：1/6、542人

※修正報告等により、前日の数字から変わっている場合もあります。

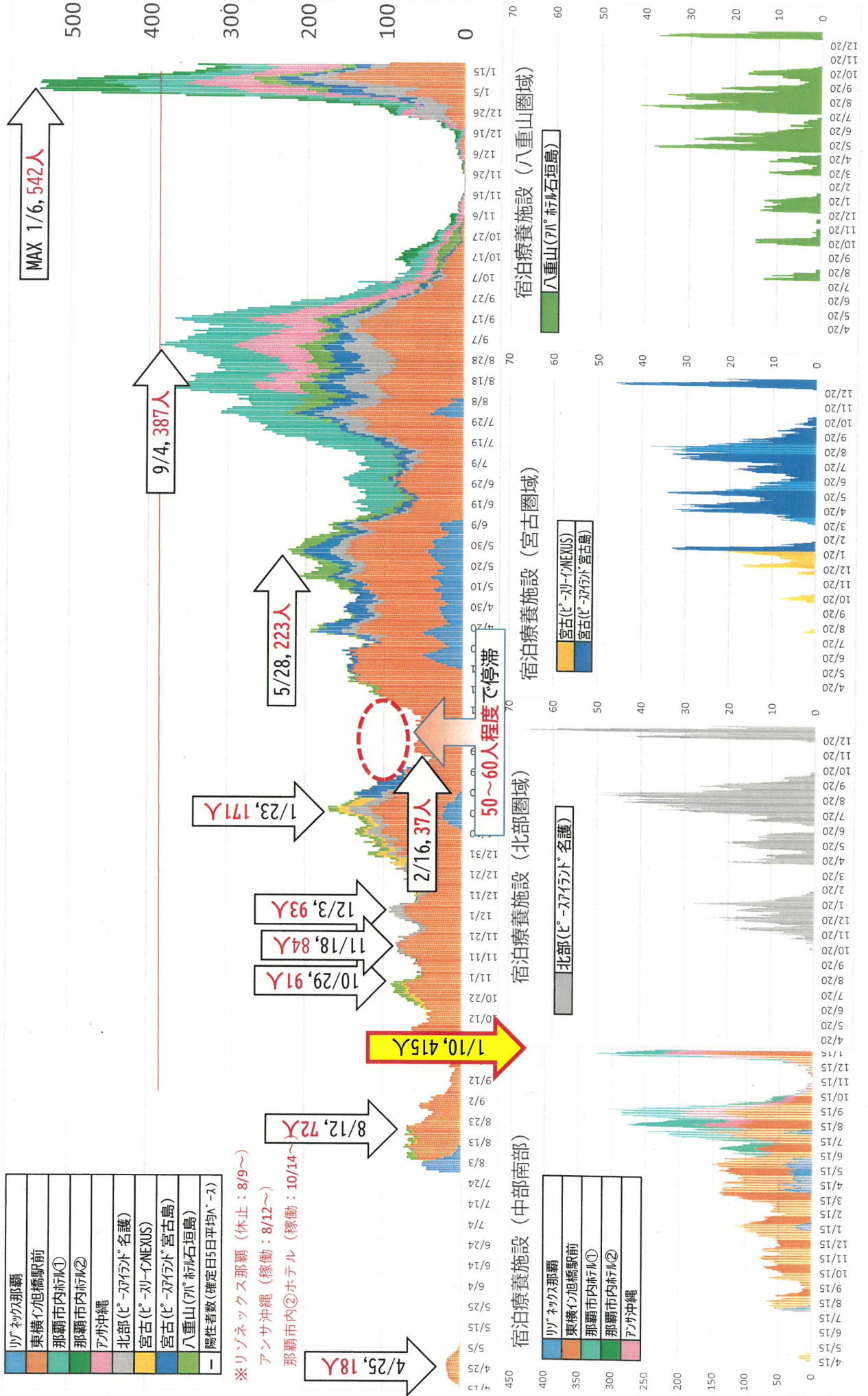
うち濃厚接触者 0

2 搬送車両稼働状況

車両	1/12(水)	1/13(木)	1/14(金)	1/15(土)	1/16(日)	1/17(月)	1/18(火)	月ごとの平均搬送件数				
								1月	2月	3月	直近1週間	
(1) ステップワゴン白	2	5	1	5	1	3	1	6.1	4.3	4.2	17.1	
(2) ステップワゴン黒	3	1	4	4	3	4	3	2月	4.3	件/日		
(3) セレナ白	6	3	5	4	4	3	5	3月	4.2	件/日		
(4) セレナ白(8人乗り対応)	4	2	0	2	1	4	5	4月	10.0	件/日		
(5) セレナ肌(車椅子対応)	3	1	2	0	4	1	0	5月	11.4	件/日		
(6) セレナ白(アンサ8人乗り対応)	2	3	3	2	2	1	2	6月	10.8	件/日		
(7) ノア(那覇市内ホテル移送用)	搬送業務休止								7月	13.2	件/日	
(8) セレナ白(ふれステ対応)	0	0	0	0	1	0	0	8月	25.8	件/日		
(9) 民間救急車両(夜間対応委託)	0	0	0	0	0	0	0	9月	20.8	件/日		
(10) ストレッチャー対応車両	0	0	1	0	1	0	3	10月	3.7	件/日		
(11) マイクロバス	0	0	0	0	0	0	0	11月	0.5	件/日		
合計	20	15	16	17	17	16	19	12月	1.9	件/日		
								直近1週間	17.1	件/日		

沖縄県 軽症者等宿泊療養施設（入居人数推移）

令和4年1月18日時点



リリネックス那覇
東横イン旭橋駅前
那覇市内ホテル①
那覇市内ホテル②
アン沖縄
北部(ピ-スライヴ)名護
宮古(ピ-スライヴ)宮古島
八重山(パル・ホテル石垣島)
- 入院者数(確定日5日平均値・人)

※リリネックス那覇（休止：8/9～）
アンサ沖縄（稼働：8/12～）
那覇市内②ホテル（稼働：10/14～）

4/25, 18人

8/12, 72人

1/10, 415人

10/29, 91人

11/18, 84人

12/3, 93人

1/23, 171人

2/16, 37人

5/28, 223人

9/4, 387人

MAX 1/6, 542人

リリネックス那覇
東横イン旭橋駅前
那覇市内ホテル①
那覇市内ホテル②
アン沖縄

北部(ピ-スライヴ)名護

宮古(ピ-スライヴ)NEBUS
宮古(ピ-スライヴ)宮古島

八重山(パル・ホテル石垣島)

沖縄県内の人口変動状況について

外出自粛の効果を定量的に分析するため、KDDI の位置情報ビッグデータ分析ツール「KDDI Location Analyzer」を利用し、検証を行った。

調査箇所は、本島・宮古・八重山の 3 地域で繁華街・商業地域・空港エリアとし、合計 18 地点(のべ 20 地点)を設定した。

1. 調査箇所・時間

令和 2 年 3 月 20 日(金・祝)又は 21 日(土)を基準日と設定し、(1)繁華街エリアに関しては土曜日の 22 時時点、(2)商業エリアに関しては日曜祝祭日の 15 時時点、(3)空港に関しては日曜祝祭日 1 日単位で検証を行った。

(1) 繁華街エリア：22 時時点(10 地点)

- ①名護市：みどり街周辺、②沖縄市：中の町・ゲート通り周辺、③那覇市：松山周辺
④那覇市：久茂地周辺、⑤那覇市：てんぶす那覇周辺(桜坂・平和通り等)、
⑥那覇市：栄町周辺、⑦浦添市：屋富祖周辺、⑧宜野湾市：普天間周辺
⑨宮古島市：西里通り・下里通り周辺、⑩石垣市：美崎町周辺

(2) 商業エリア：15 時時点(7 地点)

- ①北谷町：美浜周辺、②北中城村：イオンモール沖縄ライカム、
③浦添市：サンエー浦添西海岸パルコシティ、
④豊見城市：豊崎ショッピングモールあしびな、⑤那覇市：サンエー那覇メインプレイス
⑥那覇市：久茂地周辺、⑦那覇市：てんぶす那覇周辺(桜坂・平和通り等)

(3) 空港エリア：1 日単位(3 地点)

- ①那覇空港、②宮古空港、③石垣空港

2. 分析結果(令和 2 年 3 月 20 日(金・祝)、又は 21 日(土)を基準日と設定)

(1) 繁華街エリア：22 時時点(10 地点平均)

R2.3.21 基準日	10/23 (土)	10/30 (土)	11/6 (土)	11/13 (土)	11/20 (土)	11/27 (土)	12/4 (土)	12/11 (土)	12/18 (土)	12/25 (土)	1/1 (土)	1/8 (土)	1/15 (土)
0	▲40.7	▲36.8	▲21.9	▲19.9	▲19.6	▲24.0	▲12.4	▲11.4	▲7.7	▲24.4	▲35.6	▲40.7	▲47.6

(2) 商業エリア：15 時時点(7 地点平均)

R2.3.20 基準日	10/24 (日)	10/31 (日)	11/7 (日)	11/14 (日)	11/21 (日)	11/28 (日)	12/5 (日)	12/12 (日)	12/19 (日)	12/26 (日)	1/2 (日)	1/9 (日)	1/16 (日)
0	▲12.1	▲6.8	0.0	0.7	2.7	▲3.6	▲1.3	5.0	5.8	3.6	15.0	▲26.7	▲27.9

(3) 空港エリア：1 日単位(3 地点平均)

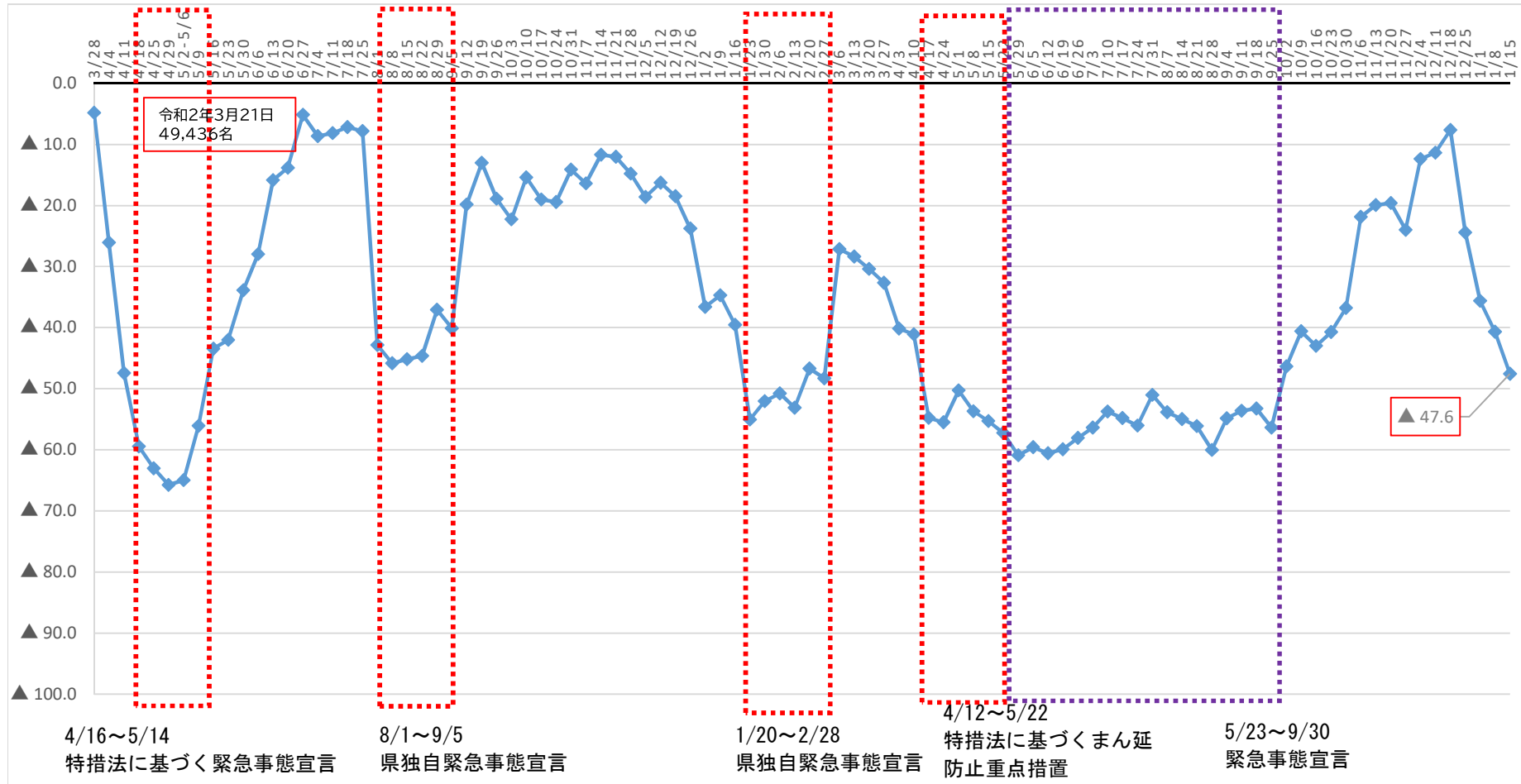
R2.3.20 基準日	10/24 (日)	10/31 (日)	11/7 (日)	11/14 (日)	11/21 (日)	11/28 (日)	12/5 (日)	12/12 (日)	12/19 (日)	12/26 (日)	1/2 (日)	1/9 (日)	1/16 (日)
0	▲17.3	▲17.2	▲11.5	▲12.5	▲5.4	▲8.6	▲18.7	▲14.5	▲11.3	▲14.3	39.2	▲28.8	▲50.5

3. 留意事項

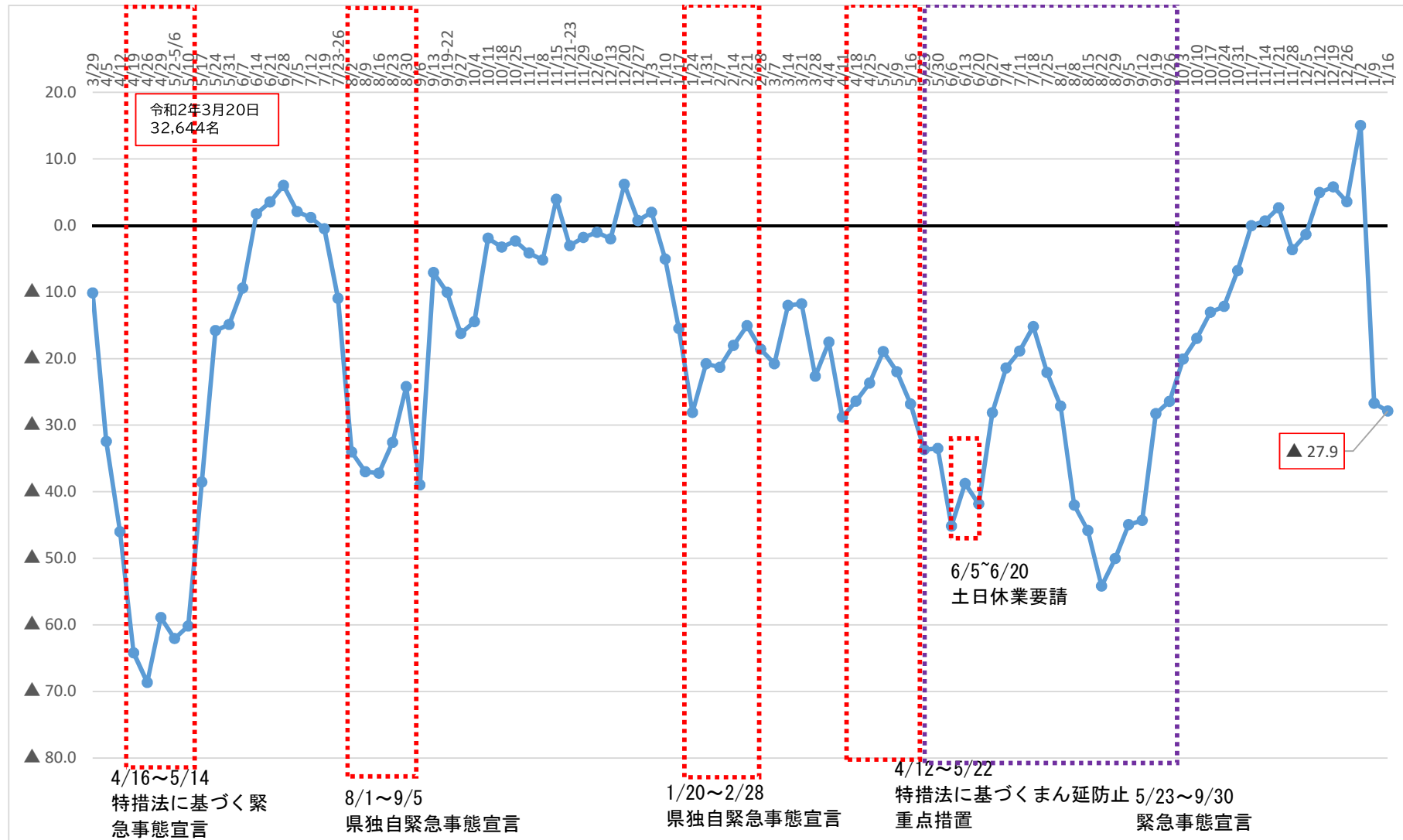
- ① 提供企業：KDDI(KDDI Location Analyzer)のサービスに基づく資料
au スマートフォンユーザーのうち個別同意を受けたユーザーを
対象に、個人を特定できない処理を行って集計
- ② 最新数値：4 日前の数値
- ③ 集計方法：全人口推計値
位置情報の利用に許諾して頂いたユーザー数の他、全人口に対す
るユーザーの割合から、拡大推計した人口数での集計
- ④ 分析方法：滞在人口分析
- ⑤ 滞在時間：15 分以上（15 分・30 分・60 分で設定可能）
- ⑥ 時間設定：エリアで時間等設定（1 時間及び 1 日単位で設定可能）
 - 繁華街エリア：22 時時点
 - 商業エリア：15 時時点
 - 空港エリア：1 日単位
- ⑦ 滞在区分：**全体の数値**（居住者・勤務者・来街者で区分可能）
- ⑧ 調査地点：18 地点（のべ 20 地点）
繁華街：10 地点、商業：7 地点、空港：3 地点
- ⑨ 地域設定：調査地点の中央点を設定し、中央点から半径 100m～500m の範囲
で集計を行っている（最大半径 2 km まで設定可能）

沖縄県内の人口変動状況について

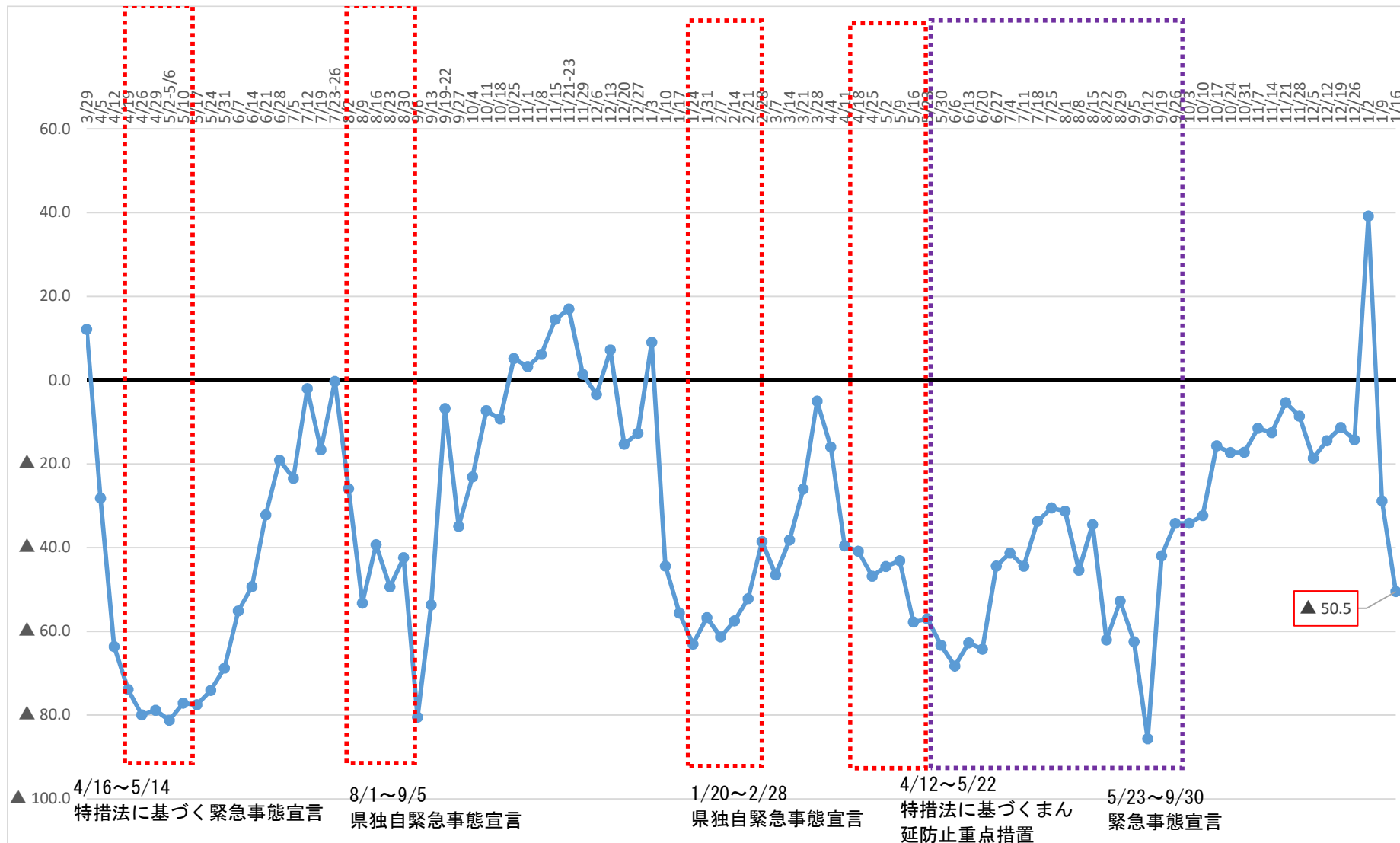
【Ⅰ 繁華街エリア合計：3月21日(土)と比較して各土曜日22時時点】



【Ⅱ 商業エリア合計：3月20日(金祝)と比較して各日曜日15時時点】



【Ⅲ 空港エリア合計：3月20日(金祝)と比較して各日曜日1日単位】



沖縄県におけるクラスター(関連含む)発生状況

資料 6

(令和3年12月~1月19日公表分)

2022.1.19時点

総括情報部

施設等数	分類	発生場所	合計		456 施設等		5069 人	
			初発例 発生日	最終 発生日	陽性者数	備考		
411	家庭内	那覇市	8月7日	8月12日	7			
412	事業所	那覇市	8月18日	8月24日	8	職員 8 名		
413	家庭内	那覇市	7月24日	7月31日	7			
414	事業所	名護市	8月16日	8月29日	11	職員11名		
415	事業所	宜野湾市	10月25日	11月4日	9	職員 9 名		
416	家庭内	石垣市	9月7日	9月8日	6			
417	家庭内	八重山保健所管内	8月31日	9月8日	11			
418	家庭内	八重山保健所管内	8月27日	8月31日	9			
419	社会福祉施設	石垣市	9月13日	9月17日	15	職員5名、入所者10名		
420	社会福祉施設	石垣市	8月23日	9月7日	20	職員 6 名、入所者14名		
421	飲食	石垣市	8月17日	8月30日	5	従業員5名		
422	家庭内	石垣市	8月27日	9月16日	6			
423	家庭内	那覇市	7月27日	7月31日	9			
424	教育機関	那覇市	8月14日	9月5日	11	スタッフ3名、生徒8名		
425	教育機関	那覇市	8月7日	9月4日	37	スタッフ 5 名、生徒32名		
426	家庭内	那覇市	8月16日	8月21日	5			
427	保育施設	那覇市	8月3日	8月15日	6	スタッフ 2 名、生徒 4 名		
428	保育施設	那覇市	8月12日	8月20日	5	スタッフ 2 名、生徒 3 名		
429	保育施設	那覇市	8月7日	8月14日	5	スタッフ 2 名、生徒 3 名		
430	家庭内	那覇市	8月31日	9月1日	7			
431	事業所	那覇市	5月6日	5月14日	13	職員8名、関係者3名、家族2名		
432	事業所	那覇市	7月23日	7月30日	10	職員10名		
433	病院	那覇市	8月18日	8月27日	15	職員5名、患者10名		
434	事業所	宜野湾市	11月9日	12月13日	16	職員11名、12/14職員1名、12/17職員2名、利用者2名追加		
435	家庭内	那覇市	9月7日	9月11日	5			
436	家庭内	那覇市	9月15日	9月18日	5			
437	保育施設	那覇市	8月4日	8月12日	6	スタッフ 3 名、生徒 3 名		
438	教育機関	那覇市	7月28日	8月5日	11	生徒11名		
439	社会福祉施設	那覇市	7月28日	8月9日	5	職員1名、利用者4名		
440	学校	那覇市	8月1日	8月6日	5	生徒 5 名		
441	飲食	那覇市	7月31日	8月4日	6	従業員6名		
442	社会福祉施設	沖縄市	8月11日	8月17日	40	職員1名、利用者39名		
443	社会福祉施設	北部保健所管内			30	職員 8 名、利用者18名、12/26利用者4名追加		
444	飲食	北部保健所管内	12月20日	12月25日	16	スタッフ1名、利用客15名		
445	事業所	北部保健所管内	12月18日	12月23日	5	従業員5名		
446	飲食	北部保健所管内	12月2日	12月7日	5	スタッフ 1 名、利用客1名、その他3名		
447	飲食	北部保健所管内	8月19日	8月25日	7	スタッフ7名		
448	飲食	那覇市	12月29日	1月2日	8	スタッフ 8 名		
449	事業所	宮古島市	12月28日	1月2日	12	職員 1 0 名、その他 2 名		
450	保育施設	浦添市	8月2日	8月8日	9	職員3名、園児6名		
451	事業所	南部保健所管内	8月18日	9月7日	26	スタッフ26名		
452	保育施設	浦添市	8月16日	8月22日	10	職員6名、園児4名		
453	病院	うるま市			9	職員 3 名、患者4名、1月14日患者1名、1月18日患者1名追加		
454	病院	南部保健所管内			5	患者 5 名		
455	事業所	宮古島市	1月1日	1月2日	5	職員5名		
456	飲食	宮古島市	1月4日	1月6日	11			
46 施設等					494			
					5069			

宮古・八重山地域の感染状況

令和4年1月19日時点

総括情報部

【令和2年度】

令和2年10月16日(金)から宮古及び八重山地域を医療フェーズ5へ引き上げ

令和2年11月17日(火)から宮古及び八重山地域を医療フェーズ4へ引き下げ

令和2年12月9日(水)から宮古を医療フェーズ5へ引き上げ

令和3年1月14日(木)から県内全域で医療フェーズ5へ引き上げ

令和3年2月27日(土)から宮古・八重山地域を医療フェーズ3Bに引き下げ

【令和3年度】

令和3年4月3日(土)から宮古・八重山地域を医療フェーズ4に引き上げ

令和3年4月20日(火)から宮古・八重山地域を医療フェーズ5に引き上げ

令和3年10月1日(金)から宮古・八重山地域を医療フェーズ3Bに引き下げ

令和3年10月18日(月)から県内全域で医療フェーズ3Aに引き下げ

令和3年11月8日(月)から県内全域で医療フェーズ2に引き下げ

令和3年11月29日(月)から県内全域で医療フェーズ1に引き下げ

令和3年12月31日(金)から宮古・八重山地域を医療フェーズ3Aに引き上げ

令和4年1月7日(金)から県内全域で医療フェーズ5に引き上げ

【宮古】

判断指標		1/5	1/6	1/7	1/8	1/9	1/10	1/11	1/12	1/13	1/14	1/15	1/16	1/17	1/18	1/19
圏内の医療体制	① 療養者数（入院中・宿泊療養中・自宅療養中・入院等調整中）	108	174	285	423	538	587	626	693	770	767	722	654	580	544	494
	② 現時点：病床占有率（入院中/病床数）	42.1%	42.1%	59.1%	35.6%	40.7%	34.5%	34.5%	44.0%	42.9%	44.4%	51.9%	50.0%	48.1%	53.7%	52.8%
圏内の感染状況	④ 新規感染者数（直近1週間合計）	96	164	272	402	506	547	566	608	649	601	514	452	418	414	368
	⑤ 感染経路不明な症例の割合（直近1週間平均）	80.2%	83.5%	83.8%	80.8%	81.2%	81.9%	81.8%	78.1%	73.7%	71.0%	68.5%	60.6%	54.5%	51.9%	53.8%

判断指標関係	① 病床数															
	○医療機関病床数	19	19	22	59	59	55	55	50	49	54	54	54	54	54	53
	○宿泊施設病床数	77	77	77	77	77	77	77	77	77	77	77	77	77	77	77
	② 重症用病床数	1	1	1	4	4	4	4	4	4	4	4	4	4	4	4
	③ 新規感染者数	41	68	110	133	110	56	48	83	109	62	46	48	22	44	37
	④ 感染経路不明者数(調査中含む)	33	60	91	99	90	51	39	45	63	40	24	12	5	26	28
⑤ 重症者数	0	0	0	0	0	0	0	0	0	0	0	0	0	0	0	
⑥ 入院患者数	8	8	13	21	24	19	19	22	21	24	28	27	26	29	28	

【八重山】

判断指標		1/5	1/6	1/7	1/8	1/9	1/10	1/11	1/12	1/13	1/14	1/15	1/16	1/17	1/18	1/19
圏内の医療体制	① 療養者数（入院中・宿泊療養中・自宅療養中・入院等調整中）	18	32	61	97	129	151	162	174	185	187	202	190	164	163	172
	② 現時点：病床占有率（入院中/病床数）	20.0%	12.5%	20.0%	21.4%	24.1%	25.4%	34.9%	33.3%	54.5%	50.0%	56.8%	47.7%	47.7%	43.2%	43.2%
圏内の感染状況	④ 新規感染者数（直近1週間合計）	18	32	60	96	126	147	157	156	161	149	135	125	110	132	152
	⑤ 感染経路不明な症例の割合（直近1週間平均）	83.3%	75.0%	75.0%	82.3%	80.2%	78.2%	79.6%	80.1%	82.0%	82.6%	82.2%	85.6%	85.5%	81.8%	78.3%

判断指標関係	① 病床数															
	○医療機関病床数	35	32	35	56	58	59	63	66	44	44	44	44	44	44	44
	○宿泊施設病床数	55	55	55	55	55	55	55	55	55	55	55	55	55	55	55
	② 重症用病床数	2	2	2	2	2	2	2	2	2	2	2	2	2	2	2
	③ 新規感染者数	14	14	28	37	31	21	12	13	19	16	23	21	6	34	33
	④ 感染経路不明者数(調査中含む)	12	9	21	35	23	14	11	12	16	12	23	19	1	25	23
⑤ 重症者数	0	0	0	0	0	0	0	0	0	0	0	0	0	0	0	
⑥ 入院患者数	7	4	7	12	14	15	22	22	24	22	25	21	21	19	19	

検査事業実績

1 エssenシャルワーカー定期PCR検査実績(4/26～1/14)

		1/8～1/14	対前週比	累計
介護	受検者数	12,520 人	+8,609 人	214,376 人
	陽性者数	83 人	+76 人	209 人
	陽性率	0.66%	-	0.10%
障害	受検者数	916 人	+349 人	63,818 人
	陽性者数	6 人	+6 人	47 人
	陽性率	0.66%	-	0.07%
保育	受検者数	1,543 人	+1,543 人	42,282 人
	陽性者数	17 人	+17 人	34 人
	陽性率	1.10%	-	0.08%

2 安価なPCR検査補助の実績(2/17～1/13)【暫定値】

	1/7～1/13	対前週比	累計
受検者数	10,696 人	+4,094 人	246,698 人
陽性者数	548 人	+232 人	6,215 人
陽性率	5.12%	-	2.52%

3 飲食店検査の実績

※一般無料検査に統合

4 ワクチン検査パッケージ/一般無料検査の実績(12/25～1/14)【暫定値】

ワクチン・検査 パッケージ	1/8-1/14	対前週比	累計
受検者数	6,347	2,484	14,604
陽性者数	275	211	343
陽性率	4.33%	-	2.35%

一般無料検査	1/8-1/14	対前週比	累計
受検者数	17,530	4,733	35,767
陽性者数	761	453	1,080
陽性率	4.34%	-	3.02%

5 学校PCR検査の実績(5/31～1/14)

	1/8～1/14	対前週比	累計
学校数	153 校	+137 校	1,017 校
小学校	26 校	+23 校	309 校
中学校	25 校	+20 校	204 校
高等学校	17 校	+17 校	227 校
特別支援学校	3 校	+3 校	20 校
学童クラブ	11 校	+8 校	146 校
保育所・幼稚園	71 校	+66 校	111 校
受検者数	4,589 人	+4,121 人	31,953 人
陽性者数	95 人	+90 人	327 人
陽性率	2.07%	-	1.02%