

【資料4】

宿泊療養施設 及び 搬送車両稼働 の報告

1 宿泊療養施設

左側 右側
上段:入居 総数
下段:退居

作成日: 1/12(水)

※各宿泊療養施設の名簿データより集計

宿泊療養施設名称	看護師数	確保数 居室数	1/9(日)		1/10(月)		1/11(火)		稼働率 (床上稼働者数)	備考(最大実績値等)
			左側	右側	左側	右側	左側	右側		
(1) 東横イン旭橋駅前	14人	200室 284室	31	122	21	140	27 ⁽⁰⁾	160 ⁽⁵⁾	80.0	第四波最大実績値: 3/30、142人(71%) 第六波最大実績値: 1/11、160人(80.0%) ※12/17濃厚接触者用(84室) 1/1より一部陽性者使用
(2) リゾネックス那覇	-	60室 84室	休止							8/10より休止 第四波最大実績値: 4/7、51人(85%)
(3) 那覇市内ホテル ①	14人	150室 200室	22	105	9	99	11	80	53.3	第六波最大実績値: 1/6、138人(92.0%)
(4) 那覇市内ホテル ②	13人	150室 227室	1	81	21	95	7	91	60.7	第六波最大実績値: 1/6、114人(76.0%)
(5) アンサ沖縄リゾート	12人	100室 123室	1	97	0	81	0 ⁽⁰⁾	54 ⁽⁰⁾	54.0	第五波最大実績値: 9/7、87人(87%) 第六波最大実績値: 1/8、104人(104%) 12/17より濃厚接触者用(56室) 1/1より一部陽性者用
中南部 小計		660室	55	405	51	415	45	385	64.2	最大実績値: 1/10、415人
(6) ピースアイランド名護	12人	60室 138室	5	59	2	53	2	47	78.3	第六波最大実績値: 1/6、67人(111.7%)
(7) ピースアイランド宮古島	7人	77室 93室	1	42	1	36	2 ⁽⁰⁾	29 ⁽⁰⁾	37.7	第六波最大実績値: 1/8、46人(59.7%) 12月30日より一部濃厚接触者用()
(8) アパホテル石垣島	8人	55室 89室	2	35	1	35	1	34	61.8	第五波最大実績値: 8/11、41人(74.5%)
県内 合計		852室	63	541	55	539	50	495	62.5	最大実績値: 1/6、542人

※修正報告等により、前日の数字から変わっている場合があります。

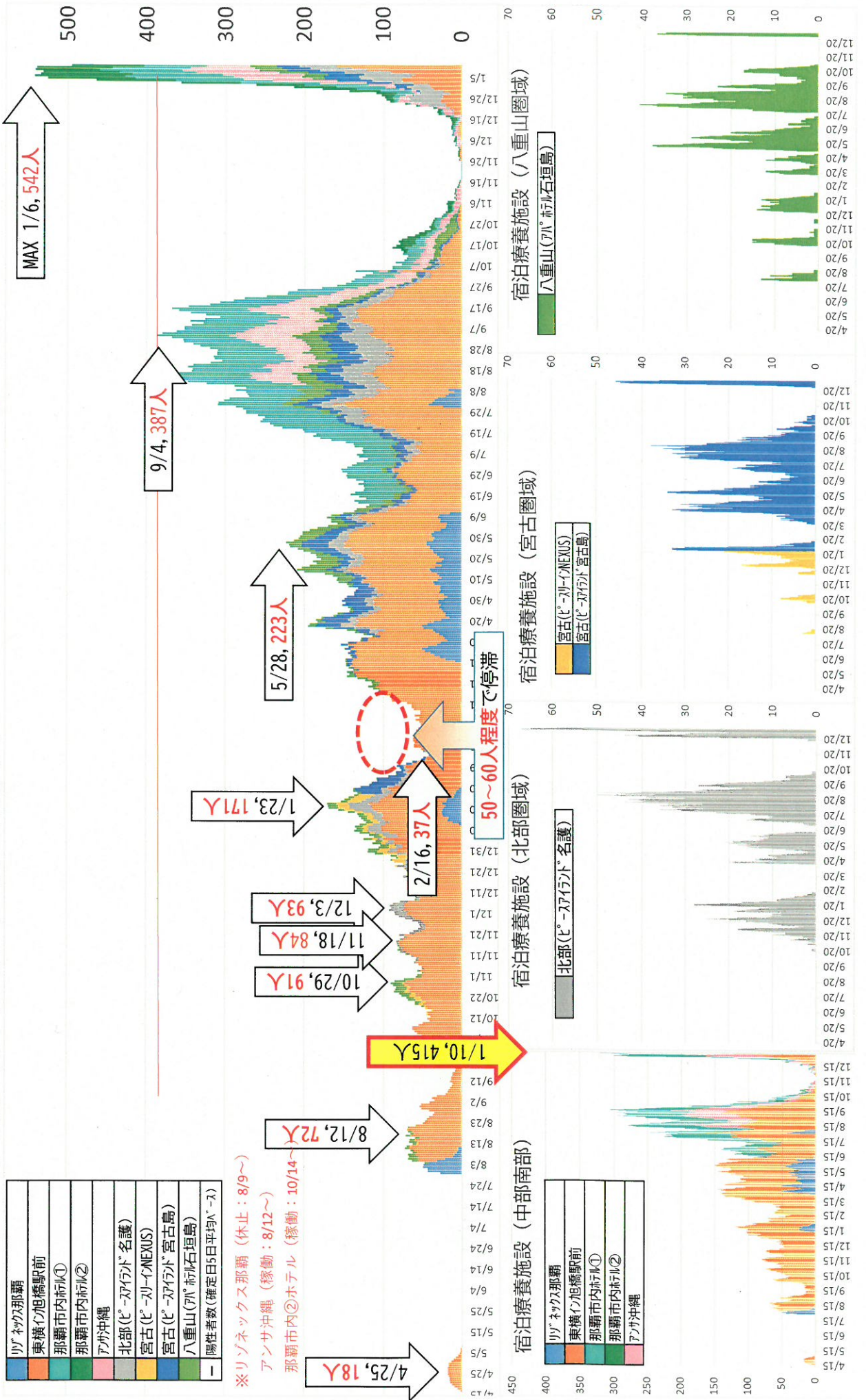
うち濃厚接触者 5

2 搬送車両稼働状況

車両	1/5(水)	1/6(木)	1/7(金)	1/8(土)	1/9(日)	1/10(月)	1/11(火)	月ごとの平均搬送件数		
								1月	2月	直近1週間
(1) ステップワゴン白	2	2	6	3	3	5	2	6.1	4.3	20.0
(2) ステップワゴン黒	5	2	5	3	5	3	4	4.3	20.8	20.0
(3) セレナ白	3	3	7	4	4	4	4	4.2	20.8	20.0
(4) セレナ白(8人乗り対応)	4	3	5	4	5	1	6	10.0	20.8	20.0
(5) セレナ肌(車椅子対応)	5	3	4	6	2	3	1	11.4	20.8	20.0
(6) セレナ白(アンサ8人乗り対応)	0	0	3	1	0	0	2	10.8	20.8	20.0
(7) ノア(那覇市内ホテル移送用)	搬送業務休止							13.2	20.8	20.0
(8) セレナ白(夜間対応委託)	0	0	0	0	0	0	0	25.8	20.8	20.0
(9) 民間救急車両(夜間対応委託)	0	0	0	0	0	0	0	20.8	20.8	20.0
(10) ストレッチャー対応車両	2	0	0	0	1	0	0	3.7	20.8	20.0
(11) マイクロバス	0	0	0	0	0	0	0	0.5	20.8	20.0
合計	21	13	30	21	20	16	19	20.0	20.8	20.0

沖縄県 軽症者等宿泊療養施設（入居人数推移）

令和4年1月11日時点



沖縄県内の人口変動状況について

外出自粛の効果を定量的に分析するため、KDDIの位置情報ビッグデータ分析ツール「KDDI Location Analyzer」を利用し、検証を行った。

調査箇所は、本島・宮古・八重山の3地域で繁華街・商業地域・空港エリアとし、合計18地点(のべ20地点)を設定した。

1. 調査箇所・時間

令和2年3月20日(金・祝)又は21日(土)を基準日と設定し、(1)繁華街エリアに関しては土曜日の22時時点、(2)商業エリアに関しては日曜祝祭日の15時時点、(3)空港に関しては日曜祝祭日1日単位で検証を行った。

(1) 繁華街エリア：22時時点(10地点)

- ①名護市：みどり街周辺、②沖縄市：中の町・ゲート通り周辺、③那覇市：松山周辺
④那覇市：久茂地周辺、⑤那覇市：てんぶす那覇周辺(桜坂・平和通り等)、
⑥那覇市：栄町周辺、⑦浦添市：屋富祖周辺、⑧宜野湾市：普天間周辺
⑨宮古島市：西里通り・下里通り周辺、⑩石垣市：美崎町周辺

(2) 商業エリア：15時時点(7地点)

- ①北谷町：美浜周辺、②北中城村：イオンモール沖縄ライカム、
③浦添市：サンエー浦添西海岸パルコシティ、
④豊見城市：豊崎ショッピングモールあしびな、⑤那覇市：サンエー那覇メインプレイス
⑥那覇市：久茂地周辺、⑦那覇市：てんぶす那覇周辺(桜坂・平和通り等)

(3) 空港エリア：1日単位(3地点)

- ①那覇空港、②宮古空港、③石垣空港

2. 分析結果(令和2年3月20日(金・祝)、又は21日(土)を基準日と設定)

(1) 繁華街エリア：22時時点(10地点平均)

R2.3.21 基準日	10/16 (土)	10/23 (土)	10/30 (土)	11/6 (土)	11/13 (土)	11/20 (土)	11/27 (土)	12/4 (土)	12/11 (土)	12/18 (土)	12/25 (土)	1/1 (土)	1/8 (土)
0	▲43.0	▲40.7	▲36.8	▲21.9	▲19.9	▲19.6	▲24.0	▲12.4	▲11.4	▲7.7	▲24.4	▲35.6	▲40.7

(2) 商業エリア：15時時点(7地点平均)

R2.3.20 基準日	10/17 (日)	10/24 (日)	10/31 (日)	11/7 (日)	11/14 (日)	11/21 (日)	11/28 (日)	12/5 (日)	12/12 (日)	12/19 (日)	12/26 (日)	1/2 (日)	1/9 (日)
0	▲13.0	▲12.1	▲6.8	0.0	0.7	2.7	▲3.6	▲1.3	5.0	5.8	3.6	15.0	▲26.7

(3) 空港エリア：1日単位(3地点平均)

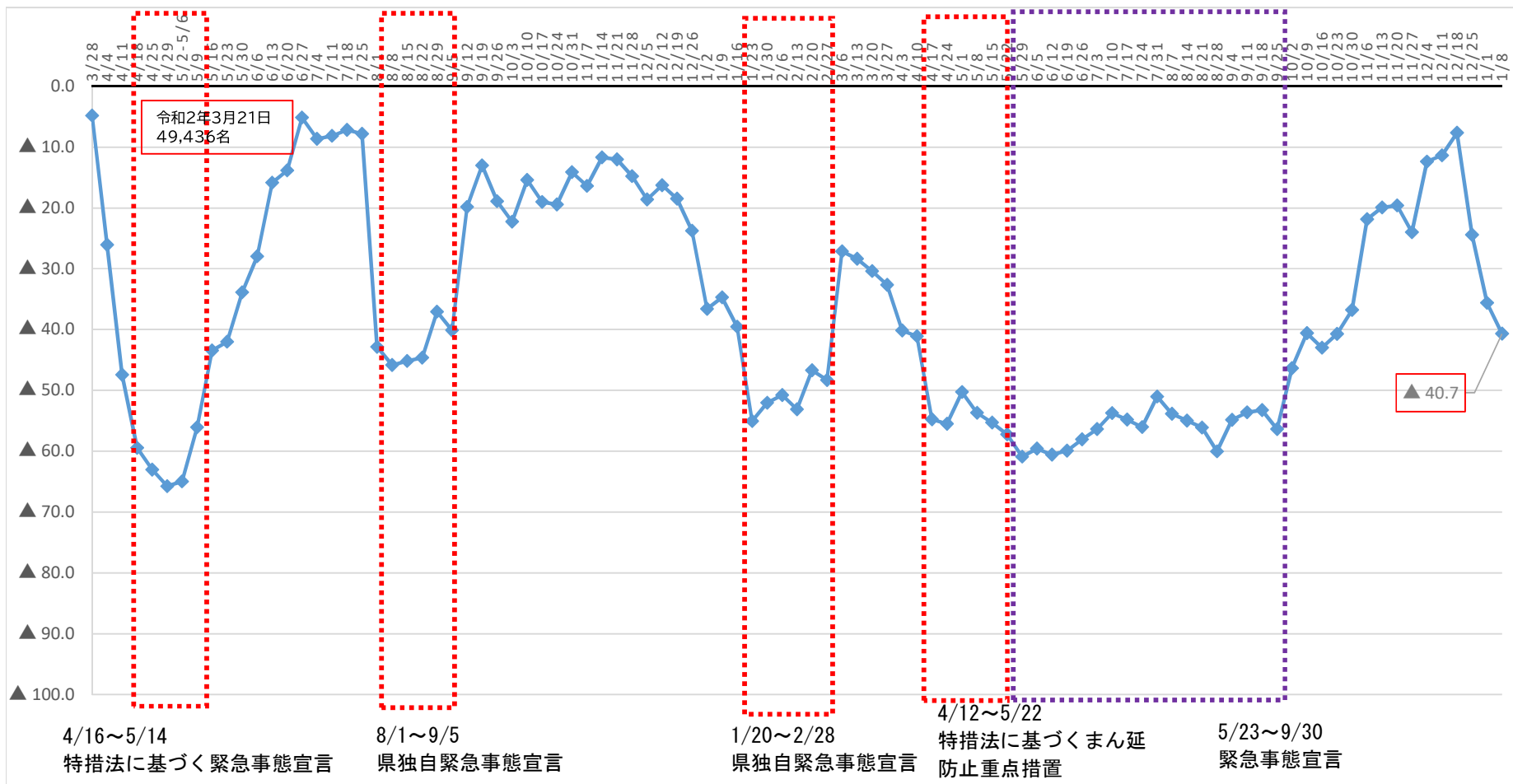
R2.3.20 基準日	10/17 (日)	10/24 (日)	10/31 (日)	11/7 (日)	11/14 (日)	11/21 (日)	11/28 (日)	12/5 (日)	12/12 (日)	12/19 (日)	12/26 (日)	1/2 (日)	1/9 (日)
0	▲15.7	▲17.3	▲17.2	▲11.5	▲12.5	▲5.4	▲8.6	▲18.7	▲14.5	▲11.3	▲14.3	39.2	▲28.8

3. 留意事項

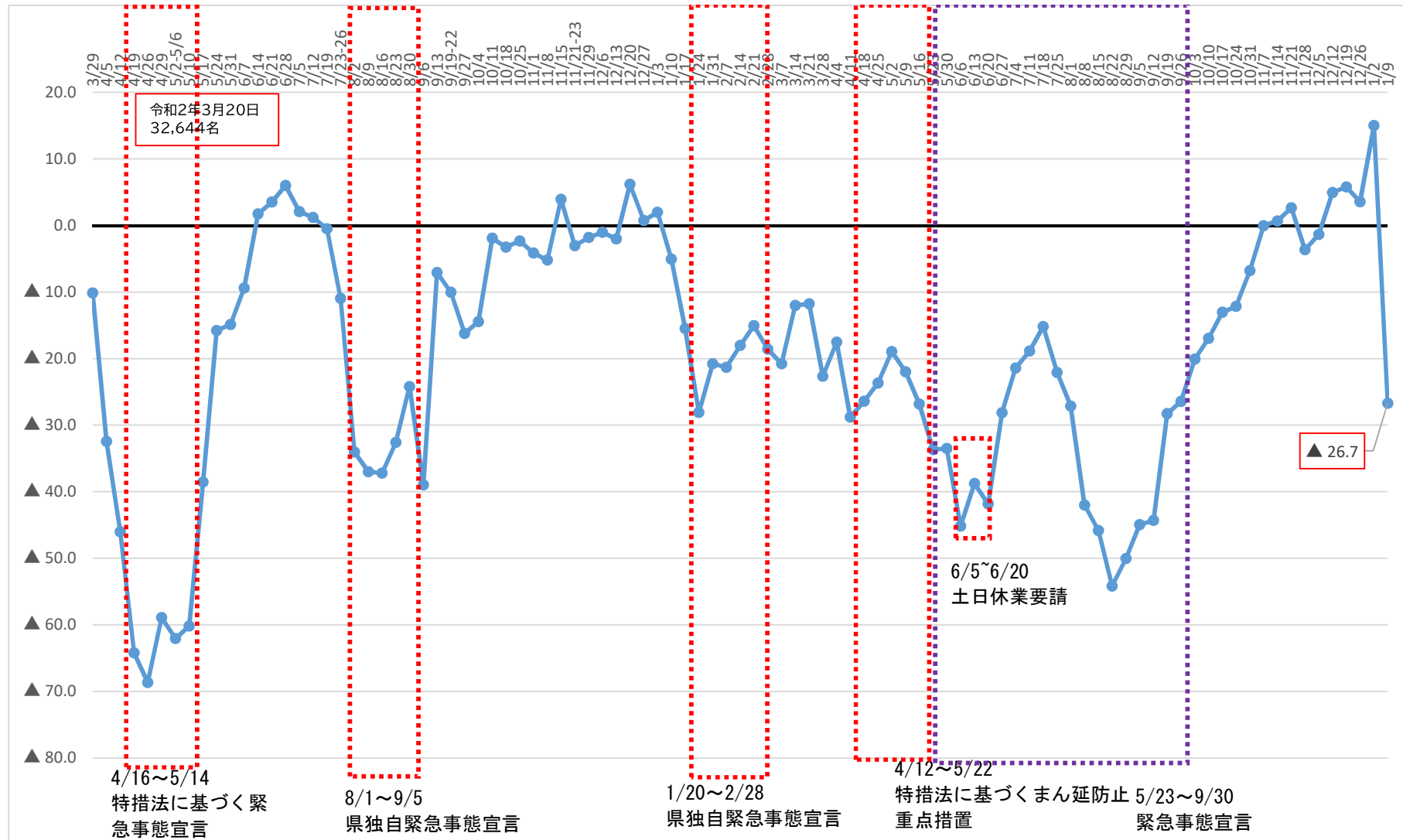
- ① 提供企業：KDDI(KDDI Location Analyzer)のサービスに基づく資料
au スマートフォンユーザーのうち個別同意を受けたユーザーを
対象に、個人を特定できない処理を行って集計
- ② 最新数値：4 日前の数値
- ③ 集計方法：全人口推計値
位置情報の利用に許諾して頂いたユーザー数の他、全人口に対す
るユーザーの割合から、拡大推計した人口数での集計
- ④ 分析方法：滞在人口分析
- ⑤ 滞在時間：15 分以上（15 分・30 分・60 分で設定可能）
- ⑥ 時間設定：エリアで時間等設定（1 時間及び 1 日単位で設定可能）
 - 繁華街エリア：22 時時点
 - 商業エリア：15 時時点
 - 空港エリア：1 日単位
- ⑦ 滞在区分：**全体の数値**（居住者・勤務者・来街者で区分可能）
- ⑧ 調査地点：18 地点（のべ 20 地点）
繁華街：10 地点、商業：7 地点、空港：3 地点
- ⑨ 地域設定：調査地点の中央点を設定し、中央点から半径 100m～500m の範囲
で集計を行っている（最大半径 2 km まで設定可能）

沖縄県内の人口変動状況について

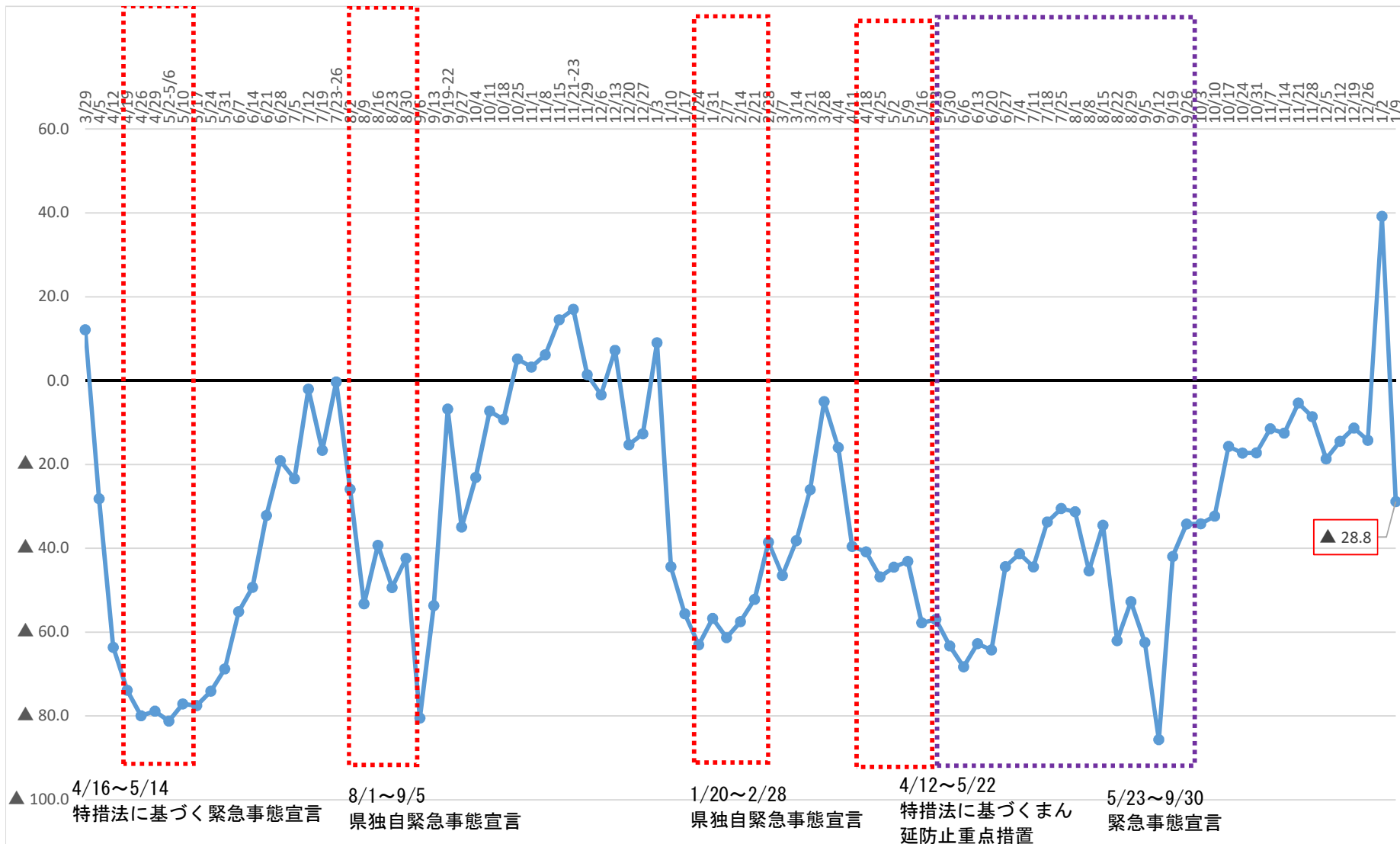
【Ⅰ 繁華街エリア合計：3月21日(土)と比較して各土曜日22時時点】



【Ⅱ 商業エリア合計：3月20日(金祝)と比較して各日曜日15時時点】



【Ⅲ 空港エリア合計：3月20日(金祝)と比較して各日曜日1日単位】



沖縄県におけるクラスター(関連含む)発生状況

資料 6

(令和3年12月~1月12日公表分)

2022.1.12時点

総括情報部

施設等数	分類	発生場所	合計		453 施設等		5046 人	
			初発例 発生日	最終 発生日	陽性者数	備考		
411	家庭内	那覇市	8月7日	8月12日	7			
412	事業所	那覇市	8月18日	8月24日	8	職員 8名		
413	家庭内	那覇市	7月24日	7月31日	7			
414	事業所	名護市	8月16日	8月29日	11	職員11名		
415	事業所	宜野湾市	10月25日	11月4日	9	職員 9名		
416	家庭内	石垣市	9月7日	9月8日	6			
417	家庭内	八重山保健所管内	8月31日	9月8日	11			
418	家庭内	八重山保健所管内	8月27日	8月31日	9			
419	社会福祉施設	石垣市	9月13日	9月17日	15	職員5名、入所者10名		
420	社会福祉施設	石垣市	8月23日	9月7日	20	職員 6名、入所者14名		
421	飲食	石垣市	8月17日	8月30日	5	従業員5名		
422	家庭内	石垣市	8月27日	9月16日	6			
423	家庭内	那覇市	7月27日	7月31日	9			
424	教育機関	那覇市	8月14日	9月5日	11	スタッフ3名、生徒8名		
425	教育機関	那覇市	8月7日	9月4日	37	スタッフ 5名、生徒32名		
426	家庭内	那覇市	8月16日	8月21日	5			
427	保育施設	那覇市	8月3日	8月15日	6	スタッフ 2名、生徒 4名		
428	保育施設	那覇市	8月12日	8月20日	5	スタッフ 2名、生徒 3名		
429	保育施設	那覇市	8月7日	8月14日	5	スタッフ 2名、生徒 3名		
430	家庭内	那覇市	8月31日	9月1日	7			
431	事業所	那覇市	5月6日	5月14日	13	職員8名、関係者3名、家族2名		
432	事業所	那覇市	7月23日	7月30日	10	職員10名		
433	病院	那覇市	8月18日	8月27日	15	職員5名、患者10名		
434	事業所	宜野湾市	11月9日	12月13日	16	職員11名、12/14職員1名、12/17職員2名、利用者2名追加		
435	家庭内	那覇市	9月7日	9月11日	5			
436	家庭内	那覇市	9月15日	9月18日	5			
437	保育施設	那覇市	8月4日	8月12日	6	スタッフ 3名、生徒 3名		
438	教育機関	那覇市	7月28日	8月5日	11	生徒11名		
439	社会福祉施設	那覇市	7月28日	8月9日	5	職員1名、利用者4名		
440	学校	那覇市	8月1日	8月6日	5	生徒 5名		
441	飲食	那覇市	7月31日	8月4日	6	従業員6名		
442	社会福祉施設	沖縄市	8月11日	8月17日	40	職員1名、利用者39名		
443	社会福祉施設	北部保健所管内			30	職員 8名、利用者18名、12/26利用者4名追加		
444	飲食	北部保健所管内	12月20日	12月25日	16	スタッフ1名、利用客15名		
445	事業所	北部保健所管内	12月18日	12月23日	5	従業員5名		
446	飲食	北部保健所管内	12月2日	12月7日	5	スタッフ 1名、利用客1名、その他3名		
447	飲食	北部保健所管内	8月19日	8月25日	7	スタッフ7名		
448	飲食	那覇市	12月29日	1月2日	8	スタッフ 8名		
449	事業所	宮古島市	12月28日	1月2日	12	職員 10名、その他 2名		
450	保育施設	浦添市	8月2日	8月8日	9	職員3名、園児6名		
451	事業所	南部保健所管内	8月18日	9月7日	26	スタッフ26名		
452	保育施設	浦添市	8月16日	8月22日	10	職員6名、園児4名		
453	病院	うるま市			7	職員 3名、患者4名		
43 施設等					471			
					5046			

宮古・八重山地域の感染状況

令和4年1月12日時点

【令和2年度】

令和2年10月16日(金)から宮古及び八重山地域を医療フェーズ5へ引き上げ
 令和2年11月17日(火)から宮古及び八重山地域を医療フェーズ4へ引き下げ
 令和2年12月9日(水)から宮古を医療フェーズ5へ引き上げ
 令和3年1月14日(木)から県内全域で医療フェーズ5へ引き上げ
 令和3年2月27日(土)から宮古・八重山地域を医療フェーズ3Bに引き下げ

【令和3年度】

令和3年4月3日(土)から宮古・八重山地域を医療フェーズ4に引き上げ
 令和3年4月20日(火)から宮古・八重山地域を医療フェーズ5に引き上げ
 令和3年10月1日(金)から宮古・八重山地域を医療フェーズ3Bに引き下げ
 令和3年10月18日(月)から県内全域で医療フェーズ3Aに引き下げ
 令和3年11月8日(月)から県内全域で医療フェーズ2に引き下げ
 令和3年11月29日(月)から県内全域で医療フェーズ1に引き下げ
 令和3年12月31日(金)から宮古・八重山地域を医療フェーズ3Aに引き上げ
 令和4年1月7日(金)から県内全域で医療フェーズ5に引き上げ

【宮古】

総括情報部

判断指標		12/29	12/30	12/31	1/1	1/2	1/3	1/4	1/5	1/6	1/7	1/8	1/9	1/10	1/11	1/12
圏内の医療体制	① 療養者数（入院中・宿泊療養中・自宅療養中・入院等調整中）	1	1	3	6	12	30	61	108	174	285	423	538	587	626	693
	② 現時点：病床占有率（入院中/病床数）	0.0%	0.0%	10.0%	0.0%	0.0%	30.0%	56.3%	42.1%	42.1%	59.1%	35.6%	40.7%	34.5%	34.5%	44.0%
圏内の感染状況	④ 新規感染者数（直近1週間合計）	0	0	2	5	11	26	55	96	164	272	402	506	547	566	608
	⑤ 感染経路不明な症例の割合（直近1週間平均）	0.0%	0.0%	0.0%	40.0%	54.5%	76.9%	80.0%	80.2%	83.5%	83.8%	80.8%	81.2%	81.9%	81.8%	78.1%
判断指標関係	① 病床数															
	○医療機関病床数	10	10	10	10	10	10	16	19	19	22	59	59	55	55	50
	○宿泊施設病床数	77	77	77	77	77	77	77	77	77	77	77	77	77	77	77
	② 重症用病床数	1	1	1	1	1	1	1	1	1	1	4	4	4	4	4
	③ 新規感染者数	0	0	2	3	6	15	29	41	68	110	133	110	56	48	83
	④ 感染経路不明者数（確認中含む）	0	0	0	2	4	14	24	33	60	91	99	90	51	39	45
⑤ 重症者数	0	0	0	0	0	0	0	0	0	0	0	0	0	0	0	
⑥ 入院患者数	0	0	1	0	0	3	9	8	8	13	21	24	19	19	22	

【八重山】

判断指標		12/29	12/30	12/31	1/1	1/2	1/3	1/4	1/5	1/6	1/7	1/8	1/9	1/10	1/11	1/12
圏内の医療体制	① 療養者数（入院中・宿泊療養中・自宅療養中・入院等調整中）	0	0	0	2	2	2	3	18	32	61	97	129	151	162	174
	② 現時点：病床占有率（入院中/病床数）	0.0%	0.0%	0.0%	6.3%	11.8%	8.7%	22.6%	20.0%	12.5%	20.0%	21.4%	24.1%	25.4%	34.9%	33.3%
圏内の感染状況	④ 新規感染者数（直近1週間合計）	0	0	0	1	2	2	4	18	32	60	96	126	147	157	156
	⑤ 感染経路不明な症例の割合（直近1週間平均）	0.0%	0.0%	0.0%	100.0%	100.0%	100.0%	75.0%	83.3%	75.0%	75.0%	82.3%	80.2%	78.2%	79.6%	80.1%
判断指標関係	① 病床数															
	○医療機関病床数	16	16	16	16	17	23	31	35	32	35	56	58	59	63	66
	○宿泊施設病床数	55	55	55	55	55	55	55	55	55	55	55	55	55	55	55
	② 重症用病床数	2	2	2	2	2	2	2	2	2	2	2	2	2	2	2
	③ 新規感染者数	0	0	0	1	1	0	2	14	14	28	37	31	21	12	13
	④ 感染経路不明者数（確認中含む）	0	0	0	1	1	0	1	12	9	21	35	23	14	11	12
⑤ 重症者数	0	0	0	0	0	0	0	0	0	0	0	0	0	0	0	
⑥ 入院患者数	0	0	0	1	2	2	7	7	4	7	12	14	15	22	22	

検査事業実績

1 エssenシャルワーカー定期PCR検査実績(4/26~1/7)

		1/3~1/7	対前週比	累計
介護	受検者数	3,911 人	+2,305 人	202,428 人
	陽性者数	7 人	+6 人	130 人
	陽性率	0.18%	-	0.06%
障害	受検者数	567 人	-174 人	62,902 人
	陽性者数	0 人	+0 人	41 人
	陽性率	0.00%	-	0.07%
保育	受検者数	0 人	+0 人	40,739 人
	陽性者数	0 人	+0 人	17 人
	陽性率		-	0.04%

2 安価なPCR検査補助の実績(2/17~1/6)【暫定値】

	12/31~1/6	対前週比	累計
受検者数	2,413 人	+543 人	231,359 人
陽性者数	177 人	+167 人	5,517 人
陽性率	7.34%	-	2.38%

3 飲食店検査の実績

※一般無料検査に統合

4 ワクチン検査パッケージ/一般無料検査の実績(12/25~1/7)【暫定値】

ワクチン・検査 パッケージ	1/1~1/7	対前週比	累計
受検者数	2,282	-1,938	6,502
陽性者数	49	45	53
陽性率	2.15%	-	0.82%

一般無料検査	1/1~1/7	対前週比	累計
受検者数	9,613	4,933	14,293
陽性者数	171	167	175
陽性率	1.78%	-	1.22%

5 学校PCR検査の実績(5/31~1/7)

	1/1~1/7	対前週比	累計
学校数	16 校	+8 校	864 校
小学校	3 校	-1 校	283 校
中学校	5 校	+5 校	179 校
高等学校	0 校	-2 校	210 校
特別支援学校	0 校	+0 校	17 校
学童クラブ	3 校	+3 校	135 校
保育所・幼稚園	5 校	+3 校	40 校
受検者数	468 人	+84 人	27,364 人
陽性者数	5 人	+3 人	232 人
陽性率	1.07%	-	0.85%

ワクチンの接種状況について

1 現在の状況

- ・ 1月11日時点接種実績

1回目	1,040,105人	(70.0%)
2回目	1,026,000人	(69.1%)
3回目	17,291人	(1.2%) 内高齢者 2,600人
- ・ 12～39歳の若者世代の1回目接種率が68.9%と低い状況である。

2 県対応策

- ・ 県モデルナ接種センター及び市町村にて、初回接種の継続

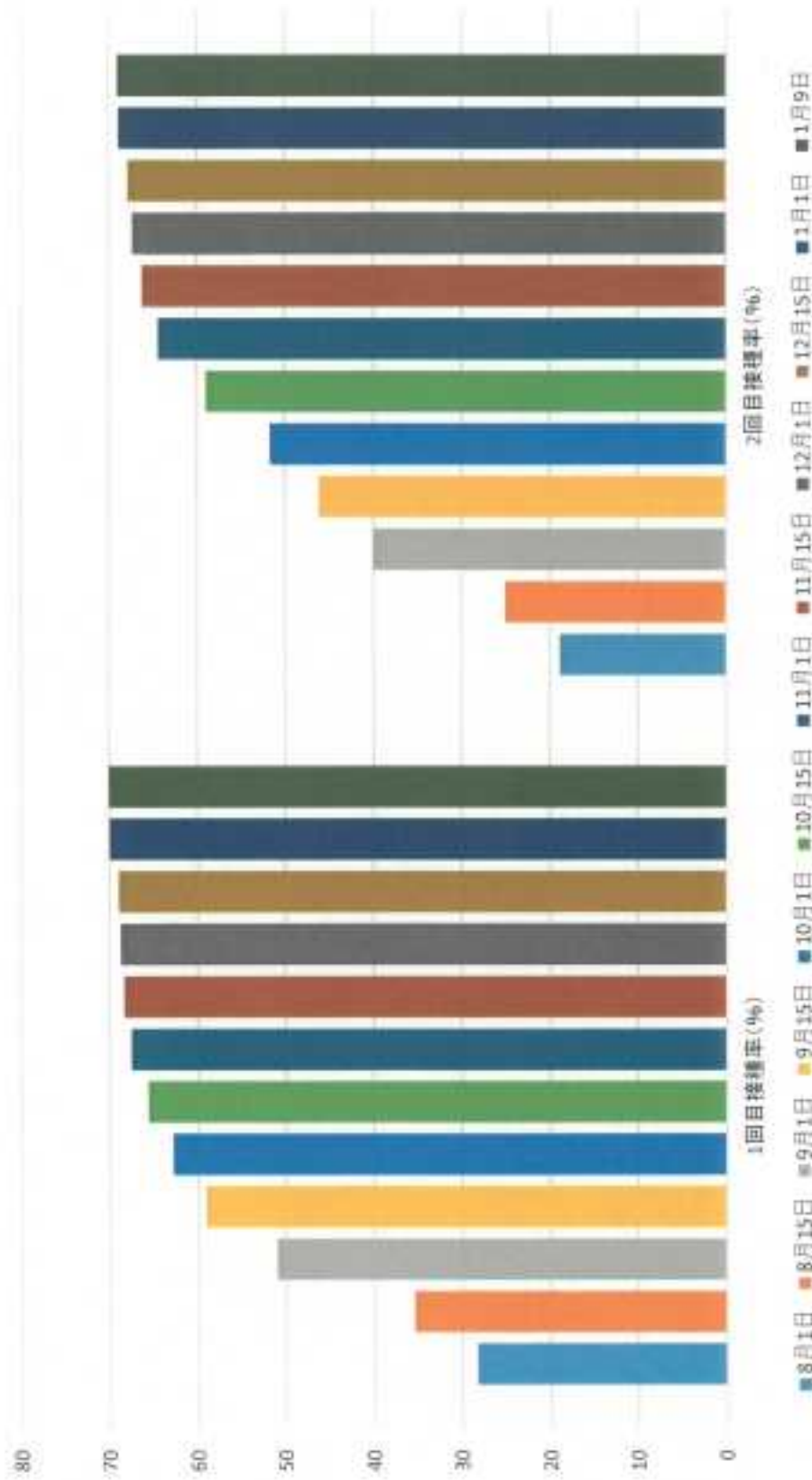
3 3回目接種（追加接種）12月1日から開始。（重点医療機関で順次開始）

- ・ 2回目接種から原則8ヶ月以降。医療従事者、高齢者施設入居者、従事者について6ヶ月に、その他の高齢者については7ヶ月に前倒し。
各市町村にてで高齢者に対し接種を開始済み。
- ・ 市町村に対し、施設での早急な接種を文書等で通知。
- ・ 今週、県医師会、看護協会、薬剤師会、琉大病院へ訪問し、協力依頼済み。
- ・ 市町村で実施。2月上旬から本島3箇所県広域接種センターを開設予定。
- ・ mRNAワクチン（ファイザーあるいはモデルナ）を使用。交差接種可。
- ・ 市町村でもモデルナの使用が必要になる見込み。
- ・ 首相会見では、3月から一般接種を前倒しで開始予定。

4 5-11歳の小児に対する接種

- ・ 3月から希望者に対し接種開始予定

新型コロナウイルスワクチン接種率（沖縄県）



	8月1日	8月15日	9月1日	9月15日	10月1日	10月15日	11月1日	11月15日	12月1日	12月15日	1月1日	1月9日
1回目接種率 (%)	18.9	35.4	51	59.1	62.8	65.6	67.5	68.3	68.7	68.9	69.9	70
2回目接種率 (%)		25	40	46.1	51.7	59	64.4	66.2	67.3	67.8	68.9	69

沖縄県年代別接種率 (2022.1.9)

	1回目接種率	2回目接種率
12～19歳	66.6%	64.8%
20～29歳	67.7%	66.0%
30～39歳	71.4%	70.1%
40～49歳	77.9%	76.9%
50～59歳	84.1%	83.3%
60～69歳	87.1%	86.5%
70～79歳	95.7%	95.2%
80～89歳	93.5%	92.9%
90～99歳	93.8%	92.9%
100歳以上	86.1%	84.6%

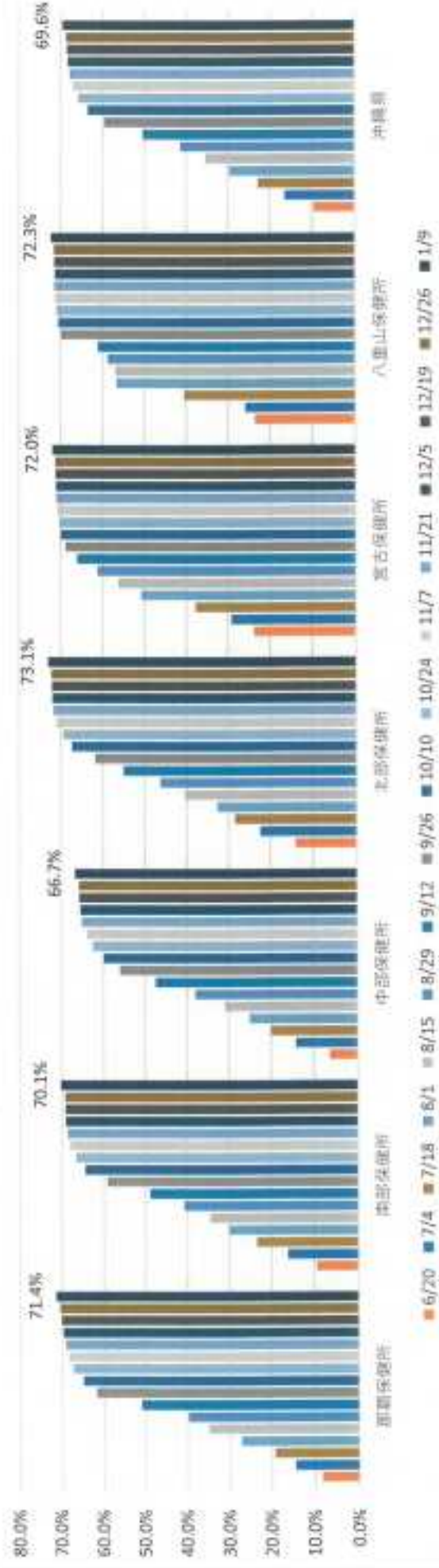
VRS (医療従事者含む) データより

新型コロナウイルスワクチン接種推移資料（全年代VRS登録）※9/5にR3.1.1に人口を修正※2週間単位に修正

全年代接種件数割合1回目	6/20	7/4	7/18	8/1	8/15	8/29	9/12	9/26	10/10	10/24	11/7	11/21	12/5	12/19	12/26	1/9
那覇保健所	8.3%	14.5%	19.1%	27.2%	34.8%	39.7%	50.9%	61.7%	64.8%	67.3%	68.4%	69.1%	69.6%	70.0%	70.4%	71.4%
南部保健所	9.4%	16.1%	23.4%	30.0%	34.5%	40.8%	48.8%	59.0%	64.3%	66.5%	67.9%	68.6%	69.0%	69.0%	69.1%	70.1%
中部保健所	6.4%	14.1%	19.8%	25.0%	30.9%	38.0%	47.4%	56.0%	59.9%	62.5%	63.9%	65.1%	65.5%	65.6%	65.8%	66.7%
北部保健所	14.0%	22.3%	28.5%	32.7%	40.4%	46.2%	55.0%	61.8%	67.4%	69.5%	71.0%	71.8%	72.0%	72.1%	72.2%	73.1%
宮古保健所	23.8%	29.2%	37.8%	50.8%	56.2%	61.2%	66.1%	68.9%	70.0%	70.3%	70.7%	71.0%	71.1%	71.2%	71.2%	72.0%
八重山保健所	23.5%	25.8%	40.4%	56.7%	56.9%	58.7%	61.1%	69.8%	70.6%	71.0%	71.3%	71.5%	71.4%	71.5%	71.6%	72.3%
沖縄県	9.5%	16.3%	22.8%	29.6%	35.4%	41.4%	50.3%	59.5%	63.5%	65.8%	67.0%	67.9%	68.3%	68.4%	68.6%	69.6%

○8/22にVRS登録があった医療従事者をVSSに登録し直した関係で減少している市町村がある

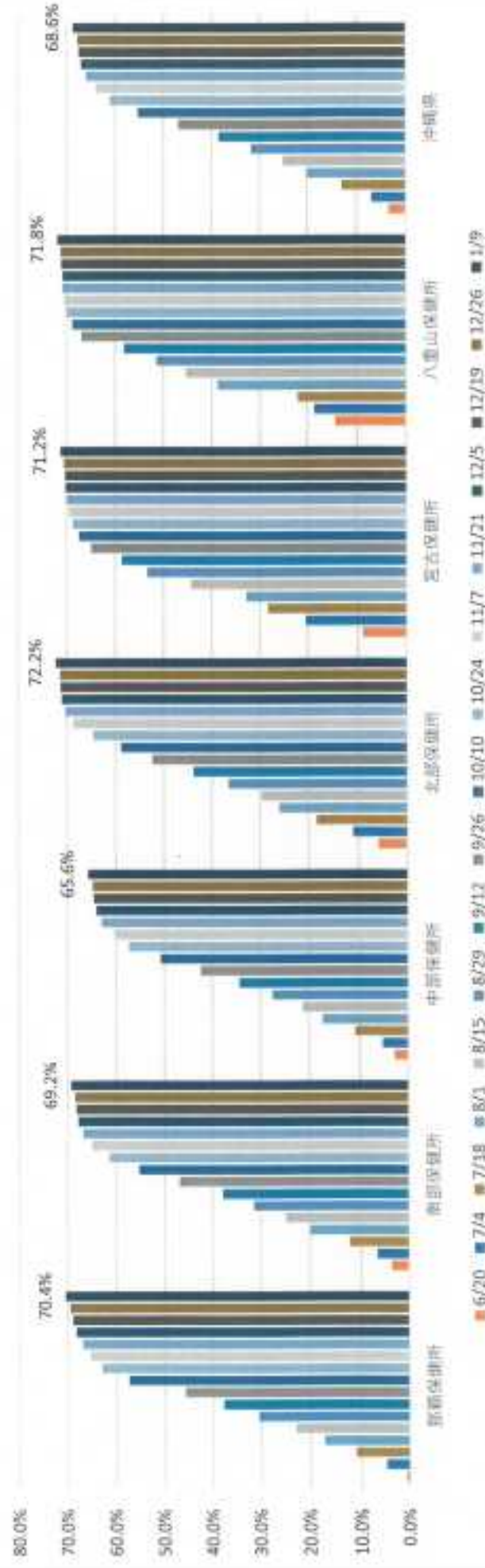
全年代接種件数割合1回目



新型コロナウイルスワクチン接種推移資料（全年代）

全年代接種件数割合2回目	6/20	7/4	7/18	8/1	8/15	8/29	9/12	9/26	10/10	10/24	11/7	11/21	12/5	12/19	12/26	1/9
那覇保健所	0.7%	4.9%	10.9%	17.1%	22.8%	30.5%	37.7%	45.7%	57.3%	62.9%	65.3%	65.9%	68.2%	68.9%	69.4%	69.4%
南部保健所	3.7%	6.6%	12.0%	19.9%	24.8%	31.4%	37.9%	46.8%	55.2%	61.3%	64.8%	66.7%	67.7%	68.1%	68.3%	69.2%
中部保健所	2.9%	5.4%	10.8%	17.2%	21.2%	27.5%	34.4%	42.3%	50.7%	57.2%	60.1%	62.9%	63.9%	64.5%	64.6%	65.6%
北部保健所	6.0%	11.0%	18.3%	26.0%	29.6%	36.6%	43.8%	52.4%	58.8%	64.5%	68.7%	70.1%	71.7%	72.7%	73.1%	73.1%
宮古保健所	9.0%	20.4%	28.2%	32.8%	44.3%	53.4%	58.6%	64.9%	67.4%	68.7%	69.4%	69.9%	70.7%	71.2%	71.7%	72.1%
八重山保健所	14.2%	18.5%	21.9%	38.7%	45.3%	51.4%	58.1%	66.9%	68.6%	69.9%	70.6%	71.6%	72.1%	72.6%	73.1%	73.1%
沖縄県	3.5%	7.1%	12.8%	19.9%	25.0%	31.8%	38.5%	46.8%	55.3%	61.1%	63.9%	65.9%	66.9%	67.4%	67.7%	68.6%

全年代接種件数割合2回目

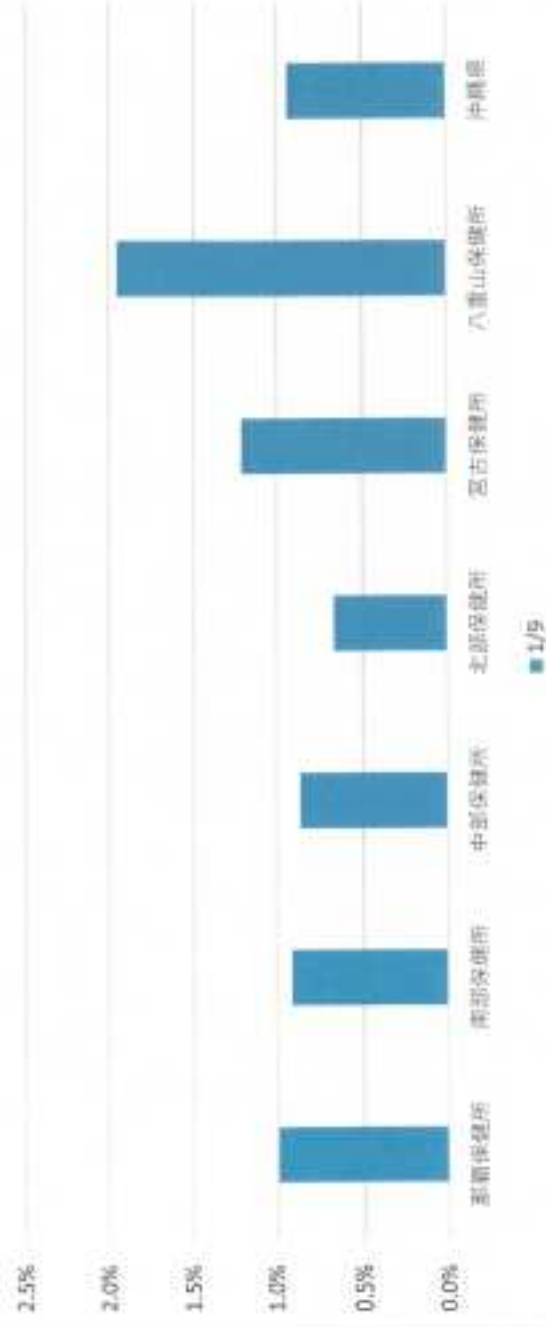


新型コロナウイルス接種推移資料（全年代VRS登録）※9/5にR3.1.1に人口を修正※2週間単位に修正

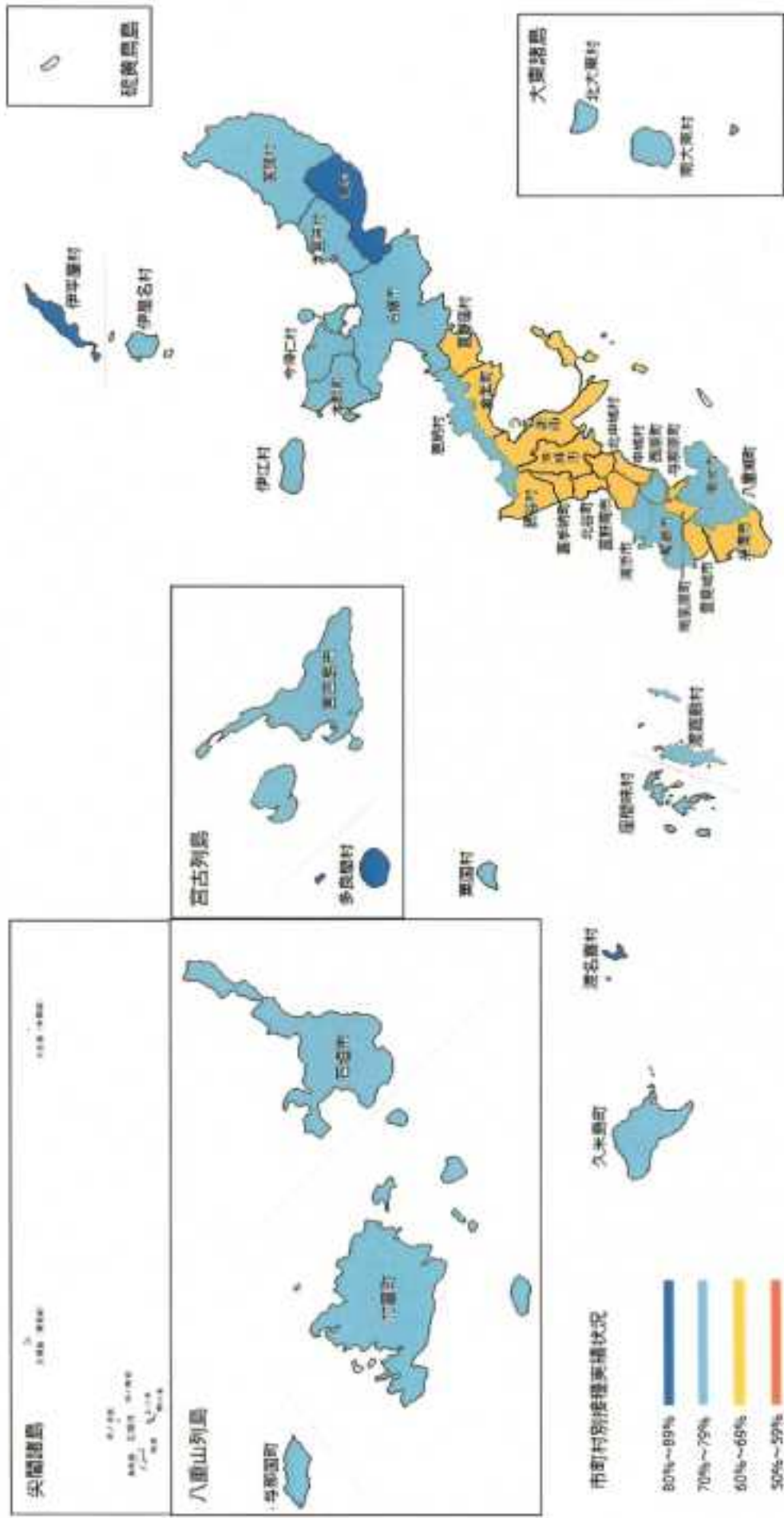
全年代接種件数割合1回目	1/9
那覇保健所	1.0%
南部保健所	0.9%
中部保健所	0.9%
北部保健所	0.7%
宮古保健所	1.2%
八重山保健所	2.0%
沖縄県	0.9%
人数	14,000

○12月は医療従事者、1月は施設入居者及び職員が対象となっている

全年代接種件数割合3回目



全年代1回目接種率 (2022.1.9)



市町村別接種率(年代別)

市区町村	1回目接種率				
	全世代	12～19歳	20～39歳	40～64歳	65歳以上
沖縄県	69.55%	66.56%	69.68%	81.80%	92.75%
全国	78.96%	75.61%	79.43%	87.54%	93.94%
那覇市	71.38%	67.66%	70.83%	82.37%	91.33%
宜野湾市	65.20%	63.02%	64.49%	78.71%	89.30%
石垣市	72.31%	72.18%	73.96%	84.55%	94.85%
浦添市	70.15%	69.44%	71.35%	85.42%	92.65%
名護市	71.50%	72.31%	72.58%	84.76%	93.53%
糸満市	67.85%	59.65%	69.17%	82.69%	92.60%
沖縄市	66.16%	61.95%	65.85%	78.09%	91.66%
豊見城市	68.88%	67.78%	70.62%	85.14%	95.67%
うるま市	67.37%	64.84%	65.41%	79.22%	92.21%
宮古島市	71.75%	65.13%	71.07%	81.81%	94.05%
南城市	70.75%	63.96%	70.61%	82.81%	94.97%
国頭村	78.04%	74.14%	75.79%	83.38%	95.40%
大宜味村	77.32%	69.50%	70.89%	82.10%	92.46%
東村	61.01%	64.82%	69.21%	83.90%	98.02%
今帰仁村	74.16%	70.81%	68.64%	81.73%	94.22%
本部町	72.79%	71.08%	67.26%	81.01%	92.72%
恩納村	71.12%	63.13%	72.57%	78.92%	93.52%
宜野座村	67.61%	62.66%	66.90%	81.57%	94.42%
金武町	67.41%	65.44%	64.26%	79.08%	90.61%
伊江村	78.71%	70.06%	81.20%	88.38%	94.35%
読谷村	67.83%	64.87%	68.70%	78.32%	92.02%
嘉手納町	67.98%	64.86%	68.62%	78.35%	90.81%
北谷町	64.48%	59.74%	63.07%	76.40%	91.61%
北中城村	67.61%	66.08%	67.90%	78.33%	91.82%
中城村	69.58%	68.87%	73.39%	83.35%	96.11%
西原町	73.92%	74.23%	75.80%	85.72%	96.19%
与那原町	68.74%	65.76%	70.68%	84.99%	93.50%
南風原町	69.10%	70.66%	73.68%	86.16%	95.40%
渡嘉敷村	72.14%	63.41%	71.79%	82.42%	100.70%
座間味村	74.02%	44.10%	78.26%	87.54%	94.55%
粟国村	79.09%	61.54%	85.71%	81.70%	93.75%
渡名喜村	83.04%	100.25%	93.33%	85.29%	98.99%
南大東村	79.33%	64.44%	88.96%	94.22%	95.85%
北大東村	79.68%	73.68%	88.08%	93.58%	101.65%
伊平屋村	81.92%	89.26%	86.70%	88.10%	101.97%
伊是名村	79.27%	88.87%	88.57%	85.11%	97.19%
久米島町	79.61%	78.61%	86.30%	87.65%	96.65%
八重瀬町	70.74%	68.92%	72.88%	86.21%	96.32%
多良間村	64.33%	81.98%	88.65%	87.27%	98.57%
竹富町	71.40%	63.77%	75.50%	81.48%	97.16%
与那国町	73.87%	66.67%	82.86%	83.36%	97.57%

市町村別接種率(年代別)

市区町村	2回目接種率				
	全世代	12~19歳	20~39歳	40~64歳	65歳以上
沖縄県	68.59%	64.75%	68.19%	80.97%	92.16%
全国	78.30%	74.16%	78.43%	87.04%	93.58%
那覇市	70.41%	66.17%	69.33%	81.42%	90.75%
宜野湾市	64.10%	61.24%	62.82%	77.63%	88.68%
石垣市	71.82%	70.97%	72.87%	83.77%	95.55%
浦添市	69.35%	67.86%	70.17%	82.73%	92.31%
名護市	70.60%	70.57%	71.31%	83.94%	93.93%
糸満市	66.64%	56.79%	67.37%	81.08%	93.18%
沖縄市	64.74%	59.43%	63.50%	76.91%	90.72%
豊見城市	67.88%	65.75%	68.97%	84.36%	95.11%
うるま市	66.40%	62.86%	63.99%	78.43%	91.54%
宮古島市	70.95%	63.80%	69.82%	81.96%	93.48%
南城市	69.97%	62.07%	69.42%	82.27%	94.46%
国頭村	77.30%	73.56%	74.28%	82.54%	94.78%
大宜味村	76.24%	65.00%	69.85%	81.44%	91.78%
東村	79.85%	84.82%	77.13%	83.64%	98.22%
今帰仁村	73.14%	68.69%	67.36%	80.92%	93.44%
本部町	72.06%	69.33%	66.37%	80.61%	92.05%
恩納村	70.34%	61.87%	71.76%	77.98%	95.04%
宜野座村	66.76%	61.38%	65.71%	80.91%	93.88%
金武町	66.75%	63.59%	63.12%	76.59%	90.28%
伊江村	78.06%	69.44%	80.99%	87.82%	93.99%
読谷村	67.05%	62.77%	67.59%	77.68%	91.54%
嘉手納町	67.26%	62.95%	67.18%	77.81%	90.50%
北谷町	63.70%	56.45%	61.83%	75.84%	90.91%
北中城村	66.48%	63.52%	66.27%	77.26%	91.18%
中城村	68.77%	67.37%	72.25%	82.78%	95.01%
西原町	72.99%	72.41%	74.30%	85.02%	95.60%
与那原町	67.85%	64.54%	69.20%	84.33%	92.58%
南風原町	68.35%	68.93%	72.50%	85.94%	95.14%
渡嘉敷村	71.03%	63.41%	71.79%	80.47%	102.48%
座間味村	73.47%	41.86%	77.72%	86.52%	95.45%
粟国村	78.65%	61.54%	85.71%	81.25%	93.75%
渡名喜村	81.56%	106.25%	93.33%	88.29%	92.80%
南大東村	78.84%	62.22%	80.62%	94.00%	95.53%
北大東村	78.97%	71.05%	89.06%	93.07%	100.00%
伊平屋村	81.56%	88.43%	88.17%	87.89%	101.97%
伊是名村	77.23%	77.17%	84.76%	83.22%	96.90%
久米島町	78.66%	76.70%	83.39%	88.63%	95.37%
八重瀬町	70.03%	67.42%	71.99%	85.71%	95.76%
多良間村	81.66%	81.99%	79.35%	97.27%	97.13%
竹富町	70.69%	63.04%	74.40%	80.99%	96.15%
与那国町	73.10%	64.10%	82.30%	82.41%	96.77%

沖縄県広域ワクチン接種センターの接種実績等について

R4/1/12 保健医療部

1 接種実績(R3/6/15～R4/1/12)

(1) 沖縄県ワクチン接種センター※(R3/6/15～R3/11/30) (先週からの増加数)

ア 接種回数	180,379 回	(0 回)
イ 1回接種終了者	91,632 名	(0 名)
ウ 2回接種終了者	88,747 名	(0 名)

※沖縄コンベンションセンター, 県立武道館アリーナ, 那覇クルーズターミナル(計3会場)

(2) 県立武道館会場(錬成道場)(R3/12/3～R4/1/12) (先週からの増加数)

ア 接種回数	1,150 回	(288 回)
イ 1回接種終了者	456 名	(114 名)
ウ 2回接種終了者	662 名	(142 名)
エ 3回接種終了者	32 名	(32 名)

【合計】 (先週からの増加数)

ア 接種回数	181,529 回	(288 回)
イ 1回接種終了者	92,088 名	(114 名)
ウ 2回接種終了者	89,409 名	(142 名)
エ 3回接種終了者	32 名	(32 名)

2 予約率 (予約率) (予約数)

(1)R4年 1月分

ア 武道館	79%	907 名	720 名
-------	-----	-------	-------

(2) 1回目の接種者・予約者

武道館	219 名
※うち、予約者	105 名

(3) 3回目の接種者・予約者

武道館	140 名
※うち、予約者	108 名

追加接種（3回目）にむけた市町村の取組み及び支援について

1 市町村の取組み

令和3年12月から、那覇市を始めとする県内市町村において、医療機関及び高齢者施設等での追加接種が開始されている。集団接種については、各市町村の体制が整い次第、順次開始されていく見込み。

2 ワクチンの確保

(1) 追加接種用として、163,800回分のワクチンを12月までに県内市町村に配分。1月及び2月には305,070回分のワクチンを受け入れ予定。初回接種の余剰分約200,000回と合わせて約669,000回分のワクチンが2月末までに確保される。

これにより、4月までに対象となる全ての県民の接種が可能となるワクチンが確保される見込み。

(2) 緊急的な接種に必要なワクチンについて、県モデルセンター運用ワクチンの活用を市町村に呼びかけ。

3 接種体制の確保

(1) 体制確保に向け、県医師会及び市町村と意見交換を実施。

(2) 医療従事者の市町村への派遣に係る医師会、看護協会、薬剤師会等関係機関への要請を実施。

(1/11~12)

(3) 小規模離島町村については、当該町村の要望に応じて医療従事者の派遣マッチングを実施中。

空港PCR検査プロジェクト・TACO・RICCA等の状況

1 空港PCR検査プロジェクトの実績数

令和4年1月3日(月)～令和4年1月9日(日)

	今回(1/3～1/9)		対先週比		累計
PCR検査受検者	5,759	人	+2390	人	71,979
うち県内在住者(県内)	5,105	人	+2350	人	55,795
うち県外在住者(県外)	654	人	+40	人	16,184
うち陽性者	29	人	+26	人	346
【空港別PCR検査結果内訳】					
	受検者		陽性者		
・那覇空港	3,077 人 (県内2,599人、県外478人)		27 人 (県内21人、県外6人)		
・宮古空港	767 人 (県内726人、県外41人)		1 人 (県内1人、県外0人)		
・下地島空港	463 人 (県内443人、県外20人)		1 人 (県内1人、県外0人)		
・新石垣空港	835 人 (県内732人、県外103人)		0 人 (県内0人、県外0人)		
・久米島空港	617 人 (県内605人、県外12人)		0 人 (県内0人、県外0人)		

2 那覇空港抗原検査

令和4年1月3日(月)～令和4年1月9日(日)

	今回(1/3～1/9)		対先週比		累計
抗原検査受検者	1,605	人	+252	人	16,901
うち県内在住者(県内)	1,131	人	+344	人	9,801
うち県外在住者(県外)	474	人	-92	人	7,100
うち陽性者	9	人	+9	人	56
【陽性者内訳】県内7名、県外2名 うち迅速PCR検査陽性者 9 名(県内7名、県外2名)					

3 TACO(那覇空港)の週間実績数

令和4年1月3日(月)～令和4年1月9日(日)

サーモグラフィー通過者	222,288	人	出発 118,594 人 到着 103,694 人
	前週実績: 323,357人(12/27-1/2) (-101,069)		
発熱者数	1	人	
問診実施件数	0	件	
検査実施数	0	件	
電話対応件数	15	件	
うち健康相談・問診実施数	5	件	
発熱者1名(嘔吐等の緊急性の高い症状があるため緊急搬送)			

4 RICCAの状況

	1/7時点		前回比1/2
登録者数	129,715	人	+2,976
登録施設等(QRコード発行件数)	22,206	件	+31

令和4年1月12日

新型コロナウイルス感染症に係る影響及び対応状況

【中部地方本部】

項目	内容
1.新型コロナウイルス感染症について報告すべき事項	11月15日(月)から(公社)沖縄県看護協会等に疫学調査等の委託業務開始。～令和4年3月31日予定。平日看護師7名、事務職員14名を予定。 令和4年1月2日(日)から県職員の動員を受入、新規陽性者の急増に伴い、1月7日(金)から1日あたり約40名の動員職員の協力を得て、疫学調査等に当たっている(1月2日～12日までの延べ人数254名)。 1月17日(月)から1月21日(金)まで、生活衛生・食品衛生・医事薬事・環境保全に関する窓口業務の一時休止(その後は適宜検討)する。
2.上記に対する現在の取り組み状況及び課題など	委託契約を締結したが、受注者が必要な人員の確保ができないため、県職員の動員に頼らざるを得ない。
3.当面の対応方針(実施計画)	県職員の最大限の動員と、疫学調査を重点化し、陽性者に発生届を受理後、翌日に連絡する。また、就業制限解除の通知を当該日に確実にを行う。
4.その他本部会議報告事項	

※その他各部で別途整理した情報があれば、必要に応じ追加添付等してください。