

IV 市町村母子保健

1. 市町村の世帯数及び人口

(表4-1)

保健所名	市町村名	世帯数 (世帯)	人 口		
			総数	男	女
沖 縄 県		539,984	1,410,140	691,782	718,358
北部福祉保健所		41,218	101,510	50,901	50,609
	名護市	25,262	60,939	30,334	30,605
	国頭村	2,108	5,062	2,550	2,512
	大宜味村	1,344	3,234	1,648	1,586
	大東村	687	1,788	1,001	787
	今帰仁村	3,495	9,249	4,582	4,667
	本部町	5,152	13,777	6,943	6,834
	伊江村	1,939	4,619	2,346	2,273
	伊平屋村	546	1,315	680	635
	伊是名村	685	1,527	817	710
中部福祉保健所		178,344	485,465	237,939	247,526
	宜野湾市	37,598	93,595	45,371	48,224
	沖縄市	49,971	132,076	64,071	68,005
	うるま市	39,959	117,980	58,765	59,215
	恩納村	4,019	10,336	5,275	5,061
	宜野座村	1,913	5,501	2,720	2,781
	金武町	4,441	11,052	5,430	5,622
	読谷村	13,044	38,937	19,264	19,673
	嘉手納町	4,990	13,722	6,704	7,018
	北谷町	10,340	27,744	13,378	14,366
	北中城村	5,384	16,100	7,708	8,392
	中城村	6,685	18,422	9,253	9,169
中央保健所		182,403	444,264	215,279	228,985
	那覇市	133,604	318,959	153,323	165,636
	浦添市	42,475	111,942	54,730	57,212
	渡嘉敷村	437	750	407	343
	座間味村	503	849	450	399
	粟国村	389	855	455	400
	渡名喜村	244	443	255	188
	南大東村	709	1,425	836	589
	北大東村	376	659	414	245
	久米島町	3,666	8,382	4,409	3,973
南部福祉保健所		93,264	273,226	135,359	137,867
	糸満市	20,130	57,858	29,023	28,835
	豊見城市	20,378	59,182	28,775	30,407
	西原町	12,387	34,997	17,491	17,506
	南城市	13,268	40,076	20,267	19,809
	八重瀬町	8,737	27,415	13,525	13,890
	与那原町	6,534	17,572	8,514	9,058
	南風原町	11,830	36,126	17,764	18,362
宮古福祉保健所		22,388	53,122	26,070	27,052
	宮古島市	21,899	51,959	25,449	26,510
	多良間村	489	1,163	621	542
八重山福祉保健所		22,367	52,553	26,234	26,319
	石垣市	19,681	47,093	23,458	23,635
	竹富町	1,997	3,841	1,955	1,886
	与那国町	689	1,619	821	798

注) 人口は、平成23年10月1日現在推計人口(総人口)である。

資料: 県企画部統計課

総人口 = 基準人口(総数) + 自然動態(日本人・外国人) + 社会動態(日本人・外国人)

2. 市町村別、保健所別妊娠届出状況(平成24年度)

(表4-2)

項目 保健所 市町村	出生数 (24年)	妊娠週数(月)数												(別掲)		(再掲)		再交付 数	
		満11週以内 (第3月以内)		満12週～19週 (第4月～第5月)		満20週～27週 (第6月～第7月)		満28週以上 (第8月以上)		分娩後		不詳		双胎以上 への交付		外国人への 交付			
		数	率	数	率	数	率	数	率	数	率	数	率	数	率	数	率		
全国総数	1,037,231	1,080,193	981,309	90.8	78,388	7.3	9,405	0.9	4,913	0.5	2,180	0.2	3,998	0.4					
沖縄県総数	17,074	17,644	15,250	86.4	1,984	11.2	254	1.4	112	0.6	33	0.2	11	0.1	184	1.6	106	0.6	314
北部保健所	1,041	1,135	983	86.6	131	11.5	15	1.3	4	0.4	2	0.2	-	-	13	1.2	4	0.4	3
国頭村	35	42	38	90.5	2	4.8	-	-	2	4.8	-	-	-	-	-	-	1	2.4	-
大宜味村	15	26	25	96.2	1	3.8	-	-	-	-	-	-	-	-	-	-	-	-	-
東村	16	11	10	90.9	1	9.1	-	-	-	-	-	-	-	-	-	-	-	-	-
今婦仁村	81	89	72	80.9	15	16.9	2	2.2	-	-	-	-	-	-	1	1.1	1	1.1	-
本部町	116	139	122	87.8	15	10.8	2	1.4	-	-	-	-	-	-	2	1.4	-	-	1
名護市	731	760	670	88.2	76	10.0	10	1.3	2	0.3	2	0.3	-	-	10	1.3	2	0.3	-
伊江村	28	38	25	65.8	12	31.6	1	2.6	-	-	-	-	-	-	-	-	-	-	2
伊平屋村	6	14	9	64.3	5	35.7	-	-	-	-	-	-	-	-	-	-	-	-	-
伊是名村	13	16	12	75.0	4	25.0	-	-	-	-	-	-	-	-	-	-	-	-	-
中部保健所	5,982	6,293	5,357	85.1	762	12.1	104	1.7	56	0.9	14	0.2	-	-	73	1.6	50	0.8	112
恩納村	104	125	99	79.2	17	13.6	5	4.0	1	0.8	3	2.4	-	-	1	0.8	6	4.8	8
宜野座村	95	82	76	92.7	3	1.0	3	3.7	-	-	-	-	-	-	1	1.2	-	-	6
金武町	129	151	130	86.1	18	11.9	2	1.3	1	0.7	-	-	-	-	4	2.6	-	-	2
うるま市	1,324	1,400	1,193	85.2	156	11.1	27	1.9	24	1.7	-	-	-	-	16	1.1	8	0.6	1
沖縄市	1,750	1,846	1,567	84.9	221	12.0	37	2.0	16	0.9	5	0.3	-	-	15	0.8	9	0.5	40
読谷村	476	487	415	85.2	62	12.7	8	1.6	2	0.4	-	-	-	-	6	1.2	3	0.6	7
嘉手納町	139	146	123	84.2	21	14.4	2	1.4	-	-	-	-	-	-	1	-	2	1.4	14
北谷町	317	348	299	85.9	38	10.9	4	1.1	2	0.6	5	1.4	-	-	5	-	6	1.7	17
北中城村	175	172	146	84.9	22	12.8	1	0.6	3	1.7	-	-	-	-	3	1.7	4	2.3	4
中城村	194	208	180	86.5	23	11.1	4	1.9	1	0.5	-	-	-	-	4	1.9	-	-	8
宜野湾市	1,279	1,328	1,129	85.0	181	13.6	11	0.8	6	0.5	1	0.1	-	-	17	-	12	0.9	5
中央保健所	5,179	5,316	4,676	88.0	525	9.9	76	1.4	26	0.5	7	0.1	6	0.1	54	3.6	35	0.7	105
那覇市	3,510	3,734	3,311	88.7	338	9.1	54	1.4	23	0.6	6	0.2	2	0.1	41	-	33	0.9	83
浦添市	1,542	1,449	1,264	87.2	165	11.4	17	1.2	2	0.1	1	0.1	-	-	12	0.8	1	0.1	4
久米島町	81	85	67	78.8	13	15.3	4	4.7	1	1.2	-	-	-	-	-	-	-	-	9
渡嘉敷村	12	8	6	75.0	2	25.0	-	-	-	-	-	-	-	-	-	-	-	-	-
座間味村	11	14	13	92.9	-	-	1	7.1	-	-	-	-	-	-	1	6.7	-	-	-
粟国村	1	9	8	88.9	1	11.1	-	-	-	-	-	-	-	-	-	-	-	-	9
渡名喜村	6	-	-	-	-	-	-	-	-	-	-	-	-	-	-	-	-	-	-
南大東村	13	14	5	35.7	5	35.7	-	-	-	-	-	-	4	28.6	-	-	1	7.1	-
北大東村	3	3	2	66.7	1	33.3	-	-	-	-	-	-	-	-	-	-	-	-	-
南部保健所	3,591	3,618	3,141	86.8	405	11.2	40	1.1	20	0.6	7	0.2	5	0.1	36	1.2	8	0.2	84
西原町	388	372	319	85.8	43	11.6	5	1.3	4	1.1	1	0.3	-	-	5	1.3	4	1.1	7
豊見城市	921	893	776	86.9	106	11.9	7	0.8	4	0.4	-	-	-	-	9	1.0	1	0.1	24
糸満市	740	789	684	86.7	84	10.6	14	1.8	4	0.5	2	0.3	1	0.1	5	0.6	-	-	7
南城市	359	390	324	83.1	57	14.6	7	1.8	2	0.5	-	-	-	-	3	0.8	3	0.8	19
与那原町	273	278	254	91.4	16	5.8	-	-	-	-	4	1.4	4	1.4	4	1.4	-	-	4
八重瀬町	356	373	326	87.4	39	10.5	5	1.3	3	0.8	-	-	-	-	5	1.3	-	-	8
南風原町	554	523	458	87.6	60	11.5	2	0.4	3	0.6	-	-	-	-	5	-	-	-	15
宮古保健所	619	572	479	83.7	76	13.3	9	1.6	5	0.9	3	0.5	-	-	2	0.3	4	0.7	1
宮古島市	606	563	471	83.7	75	13.3	9	1.6	5	0.9	3	0.5	-	-	2	0.4	4	0.7	1
多良間村	13	9	8	88.9	1	11.1	-	-	-	-	-	-	-	-	-	-	-	-	-
八重山保健所	662	710	614	86.5	85	12.0	10	1.4	1	0.1	-	-	-	-	6	0.8	5	0.7	9
石垣市	584	644	561	87.1	73	11.3	9	1.4	1	0.2	-	-	-	-	6	0.9	5	0.8	6
竹富町	56	49	37	75.5	11	22.4	1	2.0	-	-	-	-	-	-	-	-	-	-	3
与那国町	22	17	16	94.1	1	5.9	-	-	-	-	-	-	-	-	-	-	-	-	-

3. 年次別母子(親子)健康手帳交付状況

(表4-3)

年	総交付数	妊娠届出総数	妊娠週数(月)数								出生後交付 (別掲)		双胎以上 の交付 (別掲)		外国人 への交付 (再掲)						
			満11週以内 (第3月以内)		満12週～19週 (第4月～第5月)		満20週～27週 (第6月～第7月)		満28週以上 (第8月以上)								分娩後		不詳		
			数	率	数	率	数	率	数	率	数	率	数	率	数	率	数	率			
昭和 58年	21,076	20,855	8,022	38.5	9,918	47.6	2,137	10.2	755	3.6			23	0.1	221	1.0					
59年	21,757	21,528	9,148	42.5	9,649	44.8	1,976	9.2	736	3.4			19	0.1	229	1.1					
60年	21,263	21,037	9,582	45.5	8,947	42.5	1,695	8.1	755	3.6			58	0.3	226	1.1					
61年	20,846	20,657	10,019	48.5	8,399	40.7	1,517	7.3	696	3.4			26	0.1	189	0.9					
62年	20,291	20,136	10,416	51.7	7,695	38.2	1,405	7.0	613	3.0			7	0.0	155	0.8					
63年	19,239	19,050	10,551	55.4	6,755	35.5	1,178	6.2	563	3.0			3	0.0	189	1.0					
平成 元年	18,823	18,653	11,170	59.9	5,986	32.1	1,056	5.7	437	2.3			4	0.0	170	0.9					
2年	18,078	17,897	10,761	60.1	5,727	32.0	980	5.5	425	2.4			4	0.0	181	1.0					
3年	18,191	18,007	11,635	64.6	5,263	29.2	723	4.0	380	2.1			6	0.0	184	1.0					
4年	18,050	17,864	11,574	64.8	4,991	27.9	870	4.9	424	2.4			5	0.0	186	1.0					
5年	17,955	17,773	11,789	66.3	4,773	26.9	801	4.5	398	2.2			12	0.1	182	1.0					
6年	17,980	17,807	11,976	67.3	4,611	25.9	821	4.6	397	2.2			2	0.0	173	1.0					
7年	17,421	17,261	11,826	68.5	4,252	24.6	754	4.4	415	2.4			14	0.1	160	0.9					
8年	17,679	17,497	12,183	69.6	4,240	24.2	712	4.1	352	2.0			10	0.1	182	1.0					
9年	17,456	17,282	12,275	71.0	3,991	23.1	695	4.0	299	1.7			22	0.1	174	1.0					
10年	17,580	17,387	12,560	72.2	3,830	22.0	669	3.8	315	1.8			13	0.1	193	1.1					
11年	17,300	17,087	12,455	72.9	3,662	21.4	638	3.7	272	1.6			60	0.4	213	1.2					
12年	17,670	17,502	12,455	71.2	4,073	23.3	649	3.7	295	1.7			30	0.2	168	1.0					
13年	17,233	17,003	12,232	71.9	3,858	22.7	632	3.7	245	1.4			36	0.2	230	1.3					
14年	17,157	16,927	12,178	71.9	3,836	22.7	632	3.7	245	1.4			36	0.2	230	1.3					
15年	16,996	16,767	12,064	72.0	3,838	22.9	530	3.2	267	1.6			68	0.4	229	1.3	155	0.9			
16年	16,788	16,615	11,341	68.3	4,280	25.8	707	4.3	259	1.6			28	0.2	173	1.0	99	0.6			
17年	16,848	16,711	12,169	72.8	3,862	23.1	460	2.8	202	1.2			18	0.1	137	0.8	146	0.9			
18年	17,120	16,962	12,564	74.1	3,721	21.9	474	2.8	194	1.1			9	0.1	158	0.9	143	0.8			
19年	17,178	17,011	12,678	74.5	3,658	21.5	442	2.6	167	1.0			66	0.4	167	1.0	151	0.9			
20年	17,234	17,030	12,858	75.5	3,594	21.1	374	2.2	155	0.9			49	0.3	204	1.2	136	0.8			
21年	18,251	18,026	15,152	84.1	2,264	12.6	373	2.1	139	0.8	82	0.5	16	0.1	225	1.2	143	0.8	140	0.8	
22年	17,534	17,534	14,963	85.3	2,071	11.8	285	1.6	135	0.8	67	0.4	13	0.1			152	0.9	101	0.6	
23年	17,737	17,737	15,092	85.1	2,179	12.3	305	1.7	111	0.6	39	0.2	11	0.1			165	0.9	155	0.9	
24年	17,644	17,644	15,250	86.4	1,984	11.2	254	1.4	112	0.6	33	0.2	11	0.1			184	1.0	106	0.6	
再掲	19才以下	582	582	370	63.6	154	26.5	41	7.0	15	2.6	2	0.3	0	0.0			21	3.6	1	0.2
	35才以上	3,271	3,271	2,842	86.9	347	10.6	48	1.5	22	0.7	10	0.3	2	0.1			46	1.4	12	0.4

※外国人への交付は平成15年度から集計を行った。

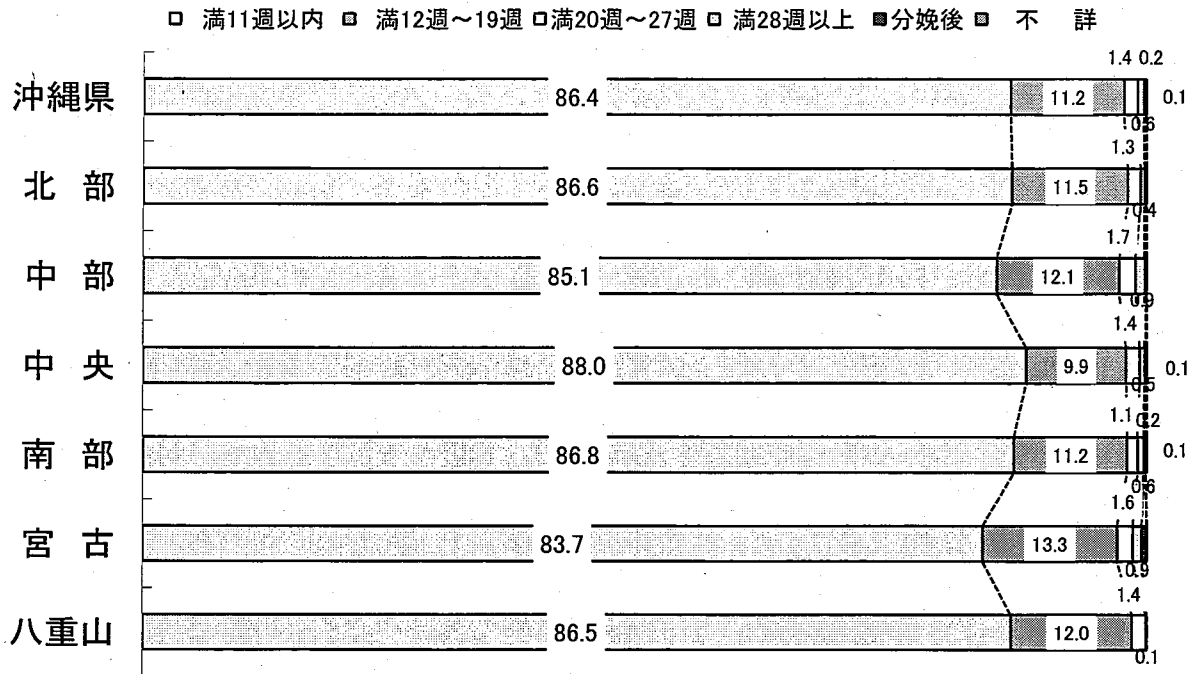
※平成19年度以前の「出生後交付」には、双胎以上への2冊目以降が含まれている。

※平成20・21年度は、「出生後交付」、「双胎以上への交付」を分けて表示している。

※平成22年度からは、「出生後交付」欄を省き、「分娩後交付」と「双胎以上への交付」にて、表示している。

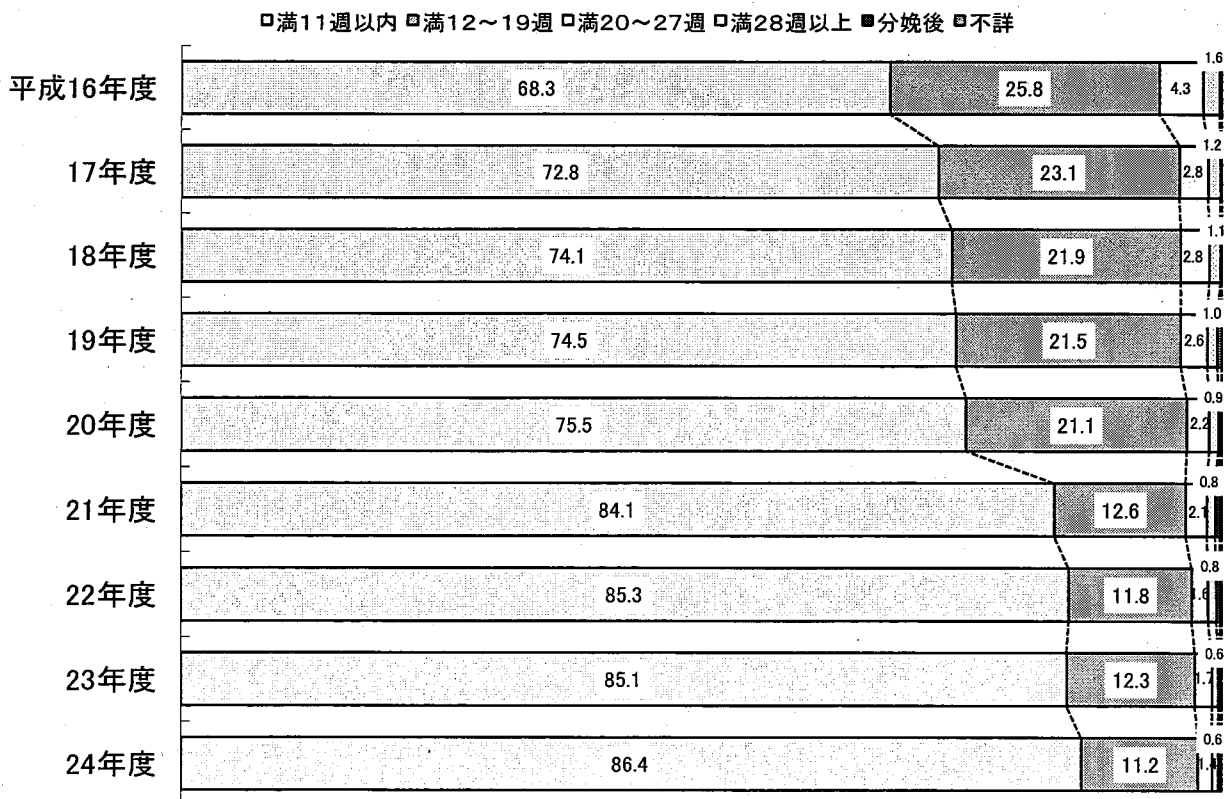
4. 保健所別妊娠届出状況(平成24年度)

(図4-1)



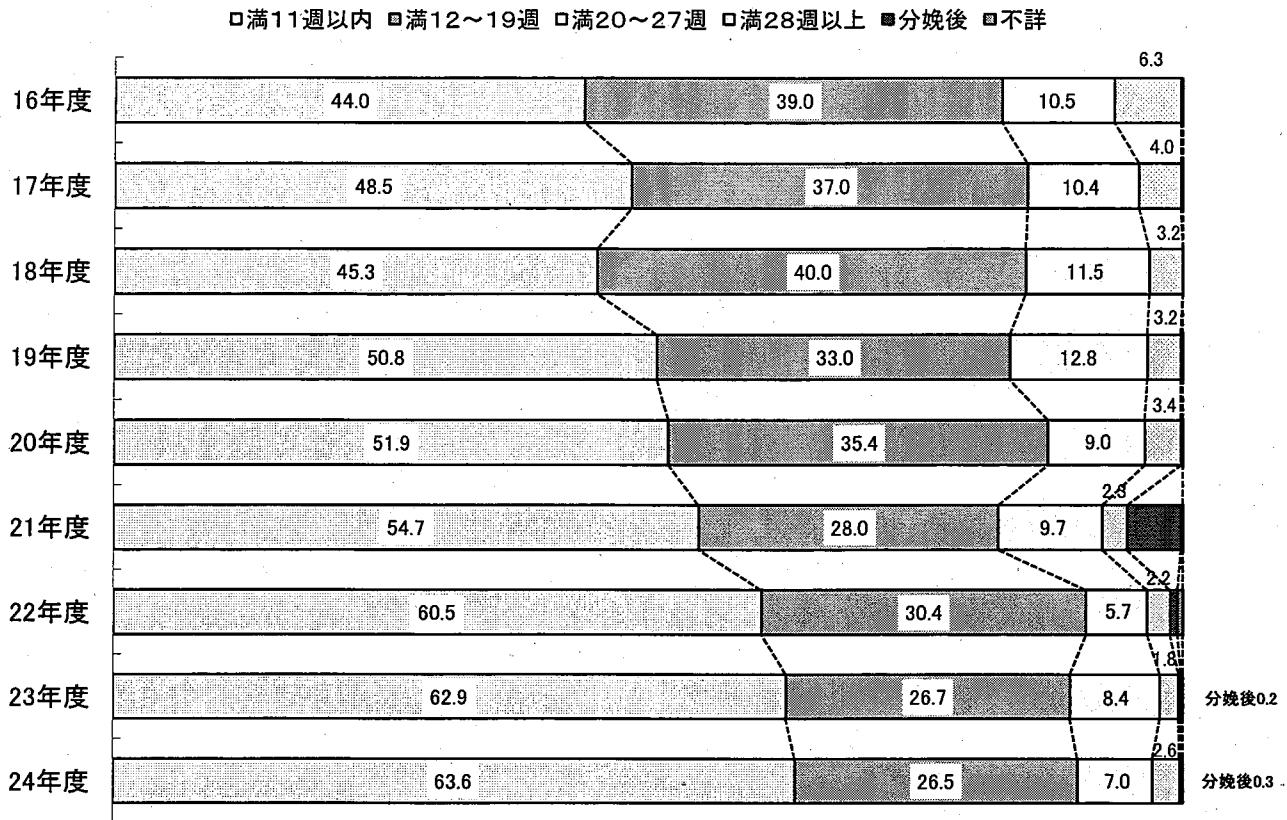
5. 妊娠届出の年次推移

(図4-2)



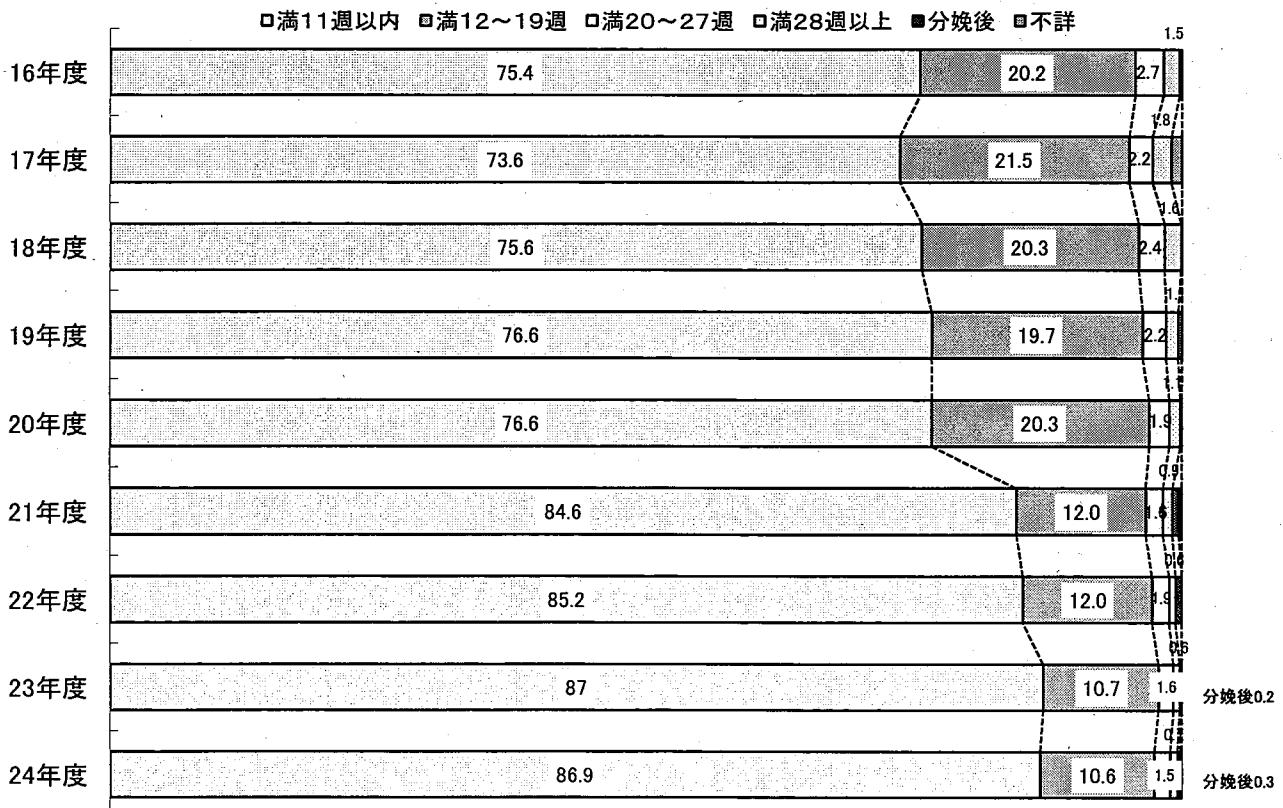
6. 19歳以下の妊娠届出の年次推移

(図4-3)



7. 35歳以上の妊娠届出の年次推移

(図4-4)



8. 市町村別家庭

	訪問指導		妊産婦						乳幼児(計)	
			妊産婦		妊婦		産婦			
	実人員	延人員	実人員	延人員	実人員	延人員	実人員	延人員	実人員	延人員
那覇市	1,217	1,735	237	345	52	80	185	265	737	988
宜野湾市	766	1,053	176	249	26	41	150	208	416	495
石垣市	498	677	198	260	14	31	184	229	214	303
浦添市	2,077	2,275	633	676	33	45	600	631	1,276	1,322
名護市	835	1,078	298	344	13	26	285	318	500	637
糸満市	1,052	1,150	339	355	5	8	334	347	459	496
沖縄市	2,225	2,687	559	687	15	19	544	668	607	717
豊見城市	1,618	2,082	743	760	1	1	742	759	773	1,088
うるま市	1,607	2,288	91	135	31	42	60	93	1,244	1,594
宮古島市	1,255	2,316	401	519	31	48	370	471	570	816
南城市	3,237	4,039	245	246	12	13	233	233	397	408
国頭村	120	319	36	43	2	2	34	41	42	68
大宜味村	74	152	20	20	2	2	18	18	32	32
東村	32	33	10	11	0	0	10	11	13	13
今帰仁村	320	572	72	74	1	1	71	73	74	80
本部町	254	272	96	99	23	24	73	75	143	148
恩納村	349	410	51	55	8	8	43	47	44	47
宜野座村	106	171	42	50	1	3	41	47	48	53
金武町	148	180	16	19	1	2	15	17	39	56
伊江村	72	110	24	24	0	0	24	24	26	28
読谷村	493	689	80	136	18	44	62	92	370	491
嘉手納町	157	280	10	20	3	6	7	14	100	140
北谷町	796	1,339	140	156	16	16	124	140	297	349
北中城村	106	113	4	6	2	2	2	4	78	83
中城村	239	260	82	87	2	2	80	85	127	142
西原町	285	471	30	60	10	19	20	41	198	232
与那原町	835	865	296	298	0	0	296	298	521	523
南風原町	557	685	49	71	12	19	37	52	80	114
渡嘉敷村	43	77	5	5	0	0	5	5	12	15
座間味村	112	209	7	8	4	5	3	3	14	15
粟国村	19	19	10	10	6	6	4	4	4	4
渡名喜村	26	109	6	9	1	1	5	8	8	11
南大東村	36	316	0	0	0	0	0	0	10	10
北大東村	22	79	1	2	1	2	0	0	3	3
伊平屋村	175	350	5	6	1	1	4	5	8	9
伊是名村	97	225	0	0	0	0	0	0	15	15
久米島町	182	317	58	59	1	1	57	58	71	80
八重瀬町	957	1,127	128	136	2	2	126	134	130	137
多良間村	78	226	9	16	8	13	1	3	19	25
竹富町	145	329	30	44	11	15	19	29	30	62
与那国町	32	39	0	0	0	0	0	0	21	21
計	23,254	31,723	5,237	6,100	369	550	4,868	5,550	9,770	11,870

訪問指導状況

(表4-4)

種		別(%)							
新生児 (未熟児を除く)		未熟児		乳児 (新生・未熟児除)		幼児		その他 (母子)	
実人員	延人員	実人員	延人員	実人員	延人員	実人員	延人員	実人員	延人員
98	119	7	10	473	563	159	296	155	259
253	261	7	17	94	126	62	91	17	28
135	140	24	33	28	54	27	76	0	0
216	219	18	24	987	1,007	55	72	36	54
195	210	0	0	252	318	53	109	9	22
11	12	16	16	330	345	102	123	3	4
43	43	14	14	489	589	61	71	5	5
72	72	81	82	603	911	17	23	10	10
1,045	1,271	4	7	23	34	172	282	42	94
213	267	7	9	200	297	150	243	43	78
161	170	3	5	233	233	0	0	0	0
12	12	1	1	24	30	5	25	1	4
18	18	0	0	12	12	2	2	0	0
6	6	0	0	5	5	2	2	0	0
1	1	0	0	69	72	4	7	2	3
31	31	3	3	93	93	16	21	0	0
6	6	0	0	38	41	0	0	0	0
7	9	0	0	39	42	2	2	0	0
4	5	2	2	22	25	11	24	0	0
0	0	0	0	24	25	2	3	1	1
178	185	21	23	85	144	86	139	41	51
29	32	6	6	29	32	36	70	3	4
19	19	0	0	164	199	114	131	7	11
41	41	0	0	33	35	4	7	10	10
79	83	0	0	35	43	13	16	5	5
125	130	1	1	14	23	58	78	13	36
154	154	36	38	312	312	19	19	0	0
7	11	5	15	45	61	23	27	2	3
3	3	0	0	7	10	2	2	0	0
1	1	0	0	10	11	3	3	3	3
0	0	0	0	4	4	0	0	0	0
1	3	0	0	5	6	2	2	0	0
0	0	0	0	9	9	1	1	0	0
3	3	0	0	0	0	0	0	0	0
0	0	1	1	5	6	2	2	4	4
1	1	0	0	13	13	1	1	0	0
57	58	0	0	3	10	11	12	1	1
32	37	0	0	95	97	3	3	3	3
11	11	0	0	5	11	3	3	3	9
10	14	0	0	12	27	8	21	16	26
0	0	0	0	21	21	0	0	0	0
3,278	3,658	257	307	4,944	5,896	1,291	2,009	435	728

平成24年度地域保健・健康増進事業報告より

9. 市町村母子保健事業

母子保健の向上を図るには、各種の母子保健対策を効率的に実施することが肝要で、特に住民に密着した市町村段階で充実・強化することがより必要である。このような主旨に沿って昭和52年度からメニュー事業として実施されてきた各種母子保健事業が整理統合され、平成2年度には新たに地域母子保健特別モデル事業、平成3年度には思春期における保健・福祉体験学習事業、乳幼児健全発達支援相談指導事業が追加された。

平成7年度には、これらの事業が保健と福祉の両面から子どもが健やかに生まれ育つ環境づくりの基盤整備を総合的に推進するために「子どもにやさしい街づくり事業」として統合され、平成9年度には育児等健康支援事業(児童環境づくり基盤整備事業)へ名称を変更。さらに子どもの心の健康づくり対策事業が加わった。

1歳6か月児健康診査は、昭和52年度に市町村事業として全国的に実施される運びとなったが、本県においては、諸般の事情で昭和53年度から実施している。

妊産婦・乳幼児の保健指導、健康診査、新生児の訪問指導等については、母子保健法の一部改正に伴い、平成9年度より住民により密着した行政として一層その効果が期待できるように配意され、市町村長が行うべき事業となった。

また、市町村母子保健事業に係る国庫補助金は、平成17年度から次世代育成支援対策交付金に一部移行している。さらに、平成23年度には子育て交付金交付対象事業の次世代育成支援対策推進事業へと要綱の改正が行われた。

以下は、平成24年度に次世代育成支援対策推進事業等において、市町村で行われている母子保健事業についてまとめたものである。

(表4-5)

取組内容	人口規模	5,000	5,000	15,000	25,000	50,000	100,000	計
		未満	以上～ 15,000 未満	以上～ 25,000 未満	以上～ 50,000 未満	以上～ 100,000 未満	以上	
次世代育成支援対策推進事業	(1) 乳児家庭全戸訪問事業 (こんにちは赤ちゃん事業)	14	6	3	7	4	4	38
	(2) 養育支援訪問事業	5	0	2	4	1	3	15
	(3) ファミリー・サポート・センター事業	1	4	2	5	4	3	19
	(4) 子どもを守る地域ネットワーク機能強化事業	0	0	1	2	0	1	4
	(5) 次世代育成支援人材養成事業	1	0	0	0	0	0	1
	(6) 子育て支援ネットワーク事業	0	0	0	1	0	0	1
	(7) 子どもの事故防止強化事業	1	1	0	4	1	3	10

沖縄県健康増進課調べ、沖縄県青少年・児童家庭課資料参考

10. 市町村母子保健事業実施状況

(表4-6)

取組内容 保健所 市町村	総 数	子育て支援交付金				一般財源化された事業			旧次世代育成交付金事業		
		特定事業			その他	(5) 業 次 世 代 育 成 支 援 人 材 養 成 事 業	(6) 業 子 育 て 支 援 ネ ッ ト ワ ー ク 事 業	(7) 子 ど も の 事 故 防 止 強 化 事 業	(8) 食 育 の 推 進	(9) 思 春 期 保 健 対 策 等 の 推 進	(10) そ の 他 の 事 業
		(1)	(2)	(3)	(4)						
		業 (こ ん に ち は 赤 ち や ん 事 業)	乳 児 家 庭 全 戸 訪 問 事 業	養 育 支 援 訪 問 事 業	フ ア ミ リ ー ・ サ ポ ー ト ・ セ ン タ ー 事 業						
総 計	147	38	15	19	4	1	1	10	26	14	19
北部保健所	26	9	2	2	0	0	0	2	5	2	4
名護市	5	○		○					○	○	○
国頭村	2	○							○		
大宜味村	2	○							○		
東 村	1	○									
今帰仁村	4	○						○	○		○
本部町	4	○		○					○		○
伊江村	3	○								○	○
伊平屋村	3	○	○					○			
伊是名村	2	○	○								
中部保健所	50	10	6	7	2	0	0	3	9	8	5
宜野湾市	5	○	○	○					○	○	
沖縄市	7	○	○	○				○	○	○	○
うるま市	5	○						○	○	○	○
恩納村	2			○						○	
宜野座村	4	○		○					○	○	
金武町	3	○							○	○	
読谷村	4	○	○						○		○
嘉手納町	2	○		○							
北谷町	8	○	○	○	○			○	○	○	○
北中城村	7	○	○	○	○				○	○	○
中城村	3	○	○						○		
中央保健所	26	8	4	2	1	1	0	1	4	2	3
那覇市	4	○	○	○	○						
浦添市	6	○	○	○				○	○	○	
渡嘉敷村	3	○							○		○
座間味村	4	○	○						○		○
粟国村	2	○	○								
渡名喜村	4	○				○			○	○	
南大東村	1	○									
北大東村	1	○									
久米島町	1										○
南部保健所	29	6	3	5	1	0	1	3	5	0	5
糸満市	5	○	○	○					○		○
豊見城市	3							○	○		○
西原町	6	○		○			○	○	○		○
南城市	3	○	○								○
八重瀬町	3	○		○	○						
与那原町	3	○		○					○		
南風原町	6	○	○	○				○	○		○
宮古保健所	8	2	0	1	0	0	0	0	2	2	1
宮古島市	4	○		○					○	○	
多良間村	4	○							○	○	○
八重山保健所	8	3	0	2	0	0	0	1	1	0	1
石垣市	5	○		○				○	○		○
竹富町	2	○		○							
与那国町	1	○									

11. 市町村乳幼児健康診査

	未受診者へのアプローチ方法										記録として残している	未受診理由の件数を分類・集計している	医療機関で受診しているから		保育所で受診しているから	
	把握している	他の健診等の受診	電話確認	訪問			予防接種等で確認	その他	有	件数			有	件数		
				有	保健師	母子保健推進員									その他	
合計	40	13	31	31	25	22	0	15	3	34	14	24	171	15	172	
国頭村	○		○													
大宜味村	○		○							○	○					
東村	○		○							○						
今帰仁村	○		○	○	○	○				○		○		○		
本部町	○		○	○	○	○				○	○	○	4	○	2	
名護市	○		○	○	○	○				○	○	○	8			
伊江村	○		○	○	○			○		○		○	2			
伊平屋村	○		○					○		○	○	○	2			
伊是名村	○		○	○	○	○				○		○	1			
恩納村																
宜野座村	○		○					○		○						
金武町	○		○	○	○	○		○		○	○	○	6			
うるま市	○		○			○				○	○	○	19	○	28	
沖縄市	○		○			○				○						
読谷村	○		○	○	○	○	看護師			○	○	○	3			
嘉手納町	○	○	○	○	○					○		○	18	○	3	
北谷町	○	○	○	○	○	○				○	○	○	22	○	20	
北中城村	○	○	○	○	○	○				○		○		○		
中城村	○	○	○	○	○	○		○		○						
宜野湾市	○			○	○	○				○		○		○		
那覇市	○			○		○				○	○	○	64	○	116	
浦添市	○	○		○	○	○			○	○	○	○	20	○	3	
久米島町	○	○						○		○						
渡嘉敷村	○		○	○	○			○		○	○	○	2			
座間味村	○	○	○	○		○				○						
粟国村	○		○	○	○	○		○		○						
渡名喜村	○		○							○						
南大東村	○		○	○	○											
北大東村	○		○	○	○	○	担当者									
西原町	○			○	○	○				○		○		○		
豊見城市	○	○	○	○	○			○	○ 再通知、窓口来所時の勧奨	○		○				
糸満市	○	○		○	○	○		○		○	○	○		○		
南城市	○	○	○	○	○		栄養士			○	○	○		○		
与那原町	○		○	○	○	○										
八重瀬町	○	○	○	○			看護師	○		○		○		○		
南風原町	○			○		○				○		○		○		
宮古島市	○	○	○	○	○		看護師	○		○	○	○		○		
多良間村	○		○					○								
石垣市	○		○	○	○	○			○ 受診勧奨ハガキの送付	○						
竹富町	○	○	○	○	○			○		○		○				
与那国町	○		○					○								

における未受診者把握状況

(表4-7)

未受診理由																	計	その他(理由)
仕事の都合のため		親が体調不良のため		児が体調不良のため		里帰りしていたため		私用のため		忘れていた		受診拒否		その他				
有	件数	有	件数	有	件数	有	件数	有	件数	有	件数	有	件数	有	件数			
27	879	18	54	30	529	23	41	21	192	23	60	12	17	13	568	2,683		
○				○						○						0		
○	1	○	1	○	2					○	2					6		
○	1					○	1					○	6			8		
○		○		○		○		○		○						0		
○	12	○	1	○	11	○	1	○	9	○	2	○	1	○	6	49	旅行、催し物、夫と別居中のため通知が届かず	
○	23	○	1	○	21	○	2	○	60	○	6	○	3	○	12	136	転入前に済ませた、転出、海外在住、基地内受診、会場分からなかった、母運転免許なし	
				○	26	○	2	○	1							31		
								○	12							14		
				○	1			○	1							3		
																0		
○		○		○				○		○						0		
○	6	○	1	○	17			○	10	○	4					44		
○	123			○	117									○	9	296	必要ないと思った	
																0		
○	10	○	1	○	16	○	2			○	1	○	2	○	72	107	忙しかった、訪問するが不在、基地内で受診している、通知をなくした	
○	32	○	5	○	40	○	7	○	43	○	11	○	3	○	8	170	入院中、兄弟の体調不良、前住所で受診済み	
○	51	○	15	○	13	○	4	○	38	○	7	○	1	○	19	190	転入したばかりで多忙、兄弟の体調不良、日本語が話せない、出産と重なった	
○		○		○		○		○		○						0		
																0		
○		○		○		○		○		○		○		○		0		
○	457	○	16	○	180	○	9	○	12	○	15	○	1	○	125	995	通知がこなかった、兄弟がいるので、台風で延期になった、遠い・車がない等	
○	162	○	9	○	80	○	6	○	2	○	12	○	0	○	316	610	留守・転入直後・他市町村等において受信済 等	
○				○		○		○		○						0		
○	1															3		
						○	4									4		
○				○						○						0		
								○	4							4		
						○	3									3		
○		○		○				○		○						0		
○				○		○		○		○				○		0	未熟児 出生した病院でフォロー中	
○		○		○		○		○		○				○		0	他の市町村で受けた、海外に行っていたため	
○		○		○		○				○				○		0	不通等により 電話連絡がとれない。	
																0		
○		○		○		○		○		○						0		
○				○		○				○		○				0		
		○	4	○	5									○	1	10	転出した	
				○		○										0		
○				○		○				○						0		
																0		

沖縄県健康増進課調べ

12.市町村母子保健推進員活動事業

(表4-8)

	母子保健推進員数					開催数		母子保健推進員活動件数(延べ件数)										その他内容
	助産師	保健師	看護師	その他	計	定例会	研修会	生後4ヶ月までの全戸訪問(こんにちは赤ちゃん事業)	乳幼児健康診査等の未受診者に対する受診の勧奨	妊産婦の届出の励行	各種申請の相談指導	母子保健の問題点の把握	乳幼児健診の補助	両親学級等の補助	その他	計		
合計	2	-	11	767	780	400	143	6,611	8,315	33	174	238	3,386	349	3,835	23,484		
国頭村	-	-	-	10	10	14	10	-	209	2	-	-	24	-	13	272		
大宜味村	-	-	-	5	5	12	2	12	8	-	-	2	16	12	-	64		
東村	-	-	-	6	6	3	2	-	-	-	-	-	4	5	-	14		
今帰仁村	-	-	-	21	21	5	2	-	140	-	-	-	30	24	3	204	歯科相談での歯の染め出し	
本部町	-	-	-	19	19	5	2	36	55	-	20	2	49	14	13	196		
名護市	-	-	-	43	43	7	2	-	189	-	-	2	207	12	93	512	離乳食実習補助、予防接種問診、健康まつり補助	
伊江村	-	-	-	8	8	4	2	-	-	-	-	-	3	-	746	745	離乳食実習補助、育児サークルボランティア、予防接種等通知配布活動	
伊平屋村	-	-	-	5	5	28	-	-	3	-	-	-	15	-	-	46		
伊是名村	-	-	-	5	5	1	1	-	2	-	-	-	3	-	8	15	離乳食実習、ふれあいデー	
恩納村	-	-	-	16	16	9	2	92	-	-	-	-	14	-	514	631	思春期保健教室補助4回、妊婦全数訪問119件、乳幼児健診問診票配付428件	
宜野座村	-	-	-	13	13	12	3	56	343	-	-	3	8	2	163	590	離乳食実習、おやつ実習、パパママサークル等の託児補助8件、母子事業の受領勧奨155件	
金武町	-	-	-	9	9	10	2	91	57	-	-	5	14	12	1	192	健康福祉まつりでの乳幼児歯科健診コーナー補助	
うるま市	-	-	2	70	72	12	16	832	498	-	-	134	373	24	-	1,889		
沖縄市	-	-	1	47	48	12	7	247	955	-	-	未把握	288	55	53	1,617	離乳食教室補助	
読谷村	-	-	1	24	25	12	4	145	107	-	-	8	132	6	101	515	離乳食教室、集団予防接種補助、保育まつりへの参加、事後教室補助など	
嘉手納町	-	-	-	23	23	12	4	107	-	-	-	5	27	-	19	174	親子教室補助、離乳食教室補助、むし歯ゼロの子表彰補助	
北谷町	-	-	-	22	22	12	5	291	85	-	-	-	156	6	56	611	育児学級12、小学校体験学習30、健診事後教室14	
北中城村	-	-	-	22	22	12	2	135	154	-	-	-	84	-	52	439	離乳食実習、思春期保健福祉体験学習、健康展の補助	
中城村	-	-	-	20	20	12	1	133	107	-	-	-	137	-	-	390		
宜野湾市	-	-	-	28	28	10	2	1,113	1,532	-	-	-	234	42	133	3,066	育児学級、健診事後教室、2歳児歯科健診、思春期ふれあい事業、離乳食実習	
那覇市	-	-	-	46	46	13	11	-	2,071	未把握	未把握	12	345	23	328	2,803	保育ボランティア、思春期教室等	
浦添市	-	-	-	34	34	12	-	723	610	-	-	22	84	-	5	1,456	親子で書つぽー講座(講演会)の補助	
久米島町	-	-	-	3	3	-	-	-	-	-	-	-	12	-	-	12		
渡嘉敷村	-	-	-	3	3	12	-	2	-	-	-	-	2	-	-	16		
座間味村	-	-	1	2	3	-	2	11	6	-	-	-	6	-	28	53	母子事業関係書類訪問配付、受診勧奨	
粟国村	-	-	-	3	3	-	-	6	2	-	-	-	2	-	7	17	母親学級	
渡名喜村	-	-	-	-	-	10	-	-	-	-	-	-	2	-	1	13	フッ素塗布事業	
南大東村	-	-	-	3	3	-	1	-	-	-	-	-	2	-	4	7	すくすく広場、予防接種、妊婦健診、母乳健診等補助	
北大東村	-	-	-	3	3	4	1	5	3	-	-	-	2	-	-	15		
西原町	-	-	-	22	22	12	1	356	356	-	-	7	110	-	-	842		
豊見城市	-	-	-	21	21	12	3	248	-	-	-	-	-	-	-	263		
糸満市	-	-	-	29	29	12	2	324	230	-	-	未把握	153	-	61	782	離乳食実習、健診事後教室、予防接種補助	
南城市	-	-	-	32	32	12	6	128	-	-	-	-	52	-	-	198		
与那原町	-	-	-	20	20	10	2	250	385	-	-	-	29	-	30	706	育児学級、親子教室での補助	
八重瀬町	1	-	2	19	22	9	5	180	-	-	-	2	128	-	94	418	離乳食実習の補助、予防接種受診勧奨	
南風原町	-	-	1	22	23	12	3	479	92	-	-	19	119	96	-	820	妊婦への教室案内訪問305件、歯の健康フェア13件、ふる里博覧会14件	
宮古島市	1	-	1	42	44	42	5	153	59	-	153	14	64	-	30	520	自主活動、赤ちゃん広場、BCG会場整理、ちゃーがんずう応援団	
多良間村	-	-	-	4	4	-	-	-	-	1	1	1	1	-	58	62	乳幼児健診補助、予防接種等の通知配付、住民福祉課関係の事業委員	
石垣市	-	-	2	36	38	12	12	403	57	30	-	-	437	12	1,184	2,147	母子保健事業の紹介、予防接種補助、接種勧奨等	
竹富町	-	-	-	7	7	-	16	30	-	-	-	-	18	4	47	115		
与那国町	-	-	-	-	-	12	2	23	-	-	-	-	-	-	-	37		

※母子保健推進員活動件数に関しては、各市町村で把握、集計された件数を掲載している。

沖縄県健康増進課調べ

13. 妊産婦栄養強化事業

(表4-9)

事項 保健所 市町村	支給実人員						合計	牛乳又は粉乳以外 で支給しているもの (その他)について
	妊産婦			乳幼児				
	牛乳	粉乳	その他	牛乳	粉乳	その他		
総 数		4	-	-	44	-	48	
北部保健所	-	-	-	-	-	-	-	
国頭村	-	-	-	-	-	-	-	
大宜味村	-	-	-	-	-	-	-	
東村	-	-	-	-	-	-	-	
今帰仁村	-	-	-	-	-	-	-	
本部町	-	-	-	-	-	-	-	
名護市	-	-	-	-	-	-	-	
伊江村	-	-	-	-	-	-	-	
伊平屋村	-	-	-	-	-	-	-	
伊是名村	-	-	-	-	-	-	-	
中部保健所	-	1	-	-	36	-	37	
恩納村	-	-	-	-	-	-	-	
宜野座村	-	-	-	-	-	-	-	
金武町	-	-	-	-	-	-	-	
うるま市	-	-	-	-	2	-	2	
沖縄市	-	-	-	-	26	-	26	
読谷村	-	-	-	-	-	-	-	
嘉手納町	-	-	-	-	-	-	-	
北谷町	-	-	-	-	5	-	5	
北中城村	-	-	-	-	-	-	-	
中城村	-	-	-	-	1	-	1	
宜野湾市	-	1	-	-	2	-	3	
中央保健所	-	-	-	-	-	-	-	
那覇市	-	-	-	-	-	-	-	
浦添市	-	-	-	-	-	-	-	
久米島町	-	-	-	-	-	-	-	
渡嘉敷村	-	-	-	-	-	-	-	
座間味村	-	-	-	-	-	-	-	
粟国村	-	-	-	-	-	-	-	
渡名喜村	-	-	-	-	-	-	-	
南大東村	-	-	-	-	-	-	-	
北大東村	-	-	-	-	-	-	-	
南部保健所	-	3	-	-	5	-	8	
西原町	-	2	-	-	1	-	3	
豊見城市	-	-	-	-	2	-	2	
糸満市	-	-	-	-	-	-	-	
南城市	-	1	-	-	-	-	1	
与那原町	-	-	-	-	-	-	-	
八重瀬町	-	-	-	-	-	-	-	
南風原町	-	-	-	-	2	-	2	
宮古保健所	-	-	-	-	-	-	-	
宮古島市	-	-	-	-	-	-	-	
多良間村	-	-	-	-	-	-	-	
八重山保健所	-	-	-	-	3	-	3	
石垣市	-	-	-	-	3	-	3	
竹富町	-	-	-	-	-	-	-	
与那国町	-	-	-	-	-	-	-	

14. 母親学級及び両親学級等の事業内容

(表4-10)

項目 保健所 市町村	食育の ための実習		分娩準備の ための実習		母乳保育普及 のための実習		育児実習		母と子の 遊びと運動		その他		内容
	回数	人数	回数	人数	回数	人数	回数	人数	回数	人数	回数	人数	
総数	118	1,378	74	882	71	828	83	1,144	28	489	63	486	
北部保健所	11	131	4	58	-	-	4	66	-	-	14	151	
国頭村	-	-	-	-	-	-	-	-	-	-	-	-	
大宜味村	-	-	-	-	-	-	-	-	-	-	-	-	
東村	-	-	-	-	-	-	-	-	-	-	12	99	健やか教室
今帰仁村	3	51	-	-	-	-	-	-	-	-	2	52	ピアママ教室(むし歯予防・事故予防と応急処置)
本部町	4	28	-	-	-	-	-	-	-	-	-	-	
名護市	4	52	4	58	-	-	4	66	-	-	-	-	
伊江村	-	-	-	-	-	-	-	-	-	-	-	-	
伊平屋村	-	-	-	-	-	-	-	-	-	-	-	-	
伊是名村	-	-	-	-	-	-	-	-	-	-	-	-	
中部保健所	48	453	46	639	45	637	30	437	10	273	24	65	
恩納村	-	-	-	-	-	-	-	-	-	-	-	-	
宜野座村	6	32	1	6	-	-	-	-	1	17	-	-	
金武町	3	8	3	8	3	8	3	15	-	-	3	8	妊娠期からの口腔ケアの重要性について
うるま市	-	-	-	-	-	-	-	-	-	-	-	-	
沖縄市	6	59	6	71	6	71	6	114	9	256	-	-	
読谷村	3	27	3	36	3	36	3	51	-	-	6	45	うぶ声教室
嘉手納町	7	30	-	-	-	-	-	-	-	-	-	-	
北谷町	3	29	3	26	3	30	3	26	-	-	3	12	妊婦及びパートナーと先輩パパ・ママ&赤ちゃんとの交流・妊婦及びパートナーに対するカウンセラーによる育児講話
北中城村	-	-	-	-	-	-	3	8	-	-	-	-	
中城村	8	83	-	-	-	-	-	-	-	-	-	-	
宜野湾市	12	185	30	492	30	492	12	223	-	-	12	-	のびっ子親子教室
中央保健所	30	608	3	4	3	2	11	190	-	-	9	175	
那覇市	12	253	-	-	-	-	-	-	-	-	3	141	あごの発達とかむごとの重要性の講演会と実習を歯科医師等が行う「かみかみ講演会」
浦添市	15	339	-	-	-	-	11	190	-	-	-	-	
久米島町	-	-	-	-	-	-	-	-	-	-	-	-	離乳食学習会・実習はあり
渡嘉敷村	-	-	-	-	-	-	-	-	-	-	-	-	
座間味村	3	16	-	-	-	-	-	-	-	-	6	34	ベビーマッサージ教室
粟国村	-	-	-	-	-	-	-	-	-	-	-	-	
渡名喜村	-	-	-	-	-	-	-	-	-	-	-	-	
南大東村	-	-	3	4	3	2	-	-	-	-	-	-	
北大東村	-	-	-	-	-	-	-	-	-	-	-	-	
南部保健所	21	149	9	75	6	32	21	268	18	216	-	-	
西原町	-	-	-	-	-	-	6	86	12	130	-	-	
豊見城市	-	-	-	-	-	-	-	-	-	-	-	-	
糸満市	3	23	3	38	-	-	3	37	-	-	-	-	
南城市	-	-	-	-	-	-	-	-	-	-	-	-	
与那原町	-	-	-	-	-	-	-	-	-	-	-	-	
八重瀬町	-	-	-	-	-	-	-	-	-	-	-	-	
南風原町	18	126	6	37	6	32	12	145	6	86	-	-	
宮古保健所	-	-	-	-	6	64	6	90	-	-	-	-	
宮古島市	-	-	-	-	6	64	6	90	-	-	-	-	
多良間村	-	-	-	-	-	-	-	-	-	-	-	-	
八重山保健所	8	37	12	106	11	93	11	93	-	-	16	95	
石垣市	8	37	12	106	11	93	11	93	-	-	12	66	両親学級、口腔ケア講話、妊婦体操、チャイルドシート及び妊婦シートベルト装着実習
竹富町	-	-	-	-	-	-	-	-	-	-	4	29	両親学級、保健師・助産師・栄養士の講話
与那国町	-	-	-	-	-	-	-	-	-	-	-	-	

15. 市町村母子保健事業実施状況（次世代育成支援対策推進事業実績等）

1) 乳児家庭全戸訪問事業(こんにちは赤ちゃん事業)

○H24年度実施市町村と実施内容

(表4-11)

市町村	項目	取組内容
名護市	①訪問している者(職種) ②対象者 ③内容	保健師・看護師・すくすくベビー応援隊(保育士・その他) 生後2か月以上すべての乳児 ①母と子の健康状況の確認 ②母子保健事業や予防接種の紹介・案内 ③育児相談
国頭村	①訪問している者(職種) ②対象者 ③内容	助産師、保健師 生後4か月までの子と母親 発育チェック、母親の悩み相談
大宜味村	①訪問している者(職種) ②対象者 ③内容	母子推進員 4か月児のこども 子育て支援・体重測定・
東村	①訪問している者(職種) ②対象者 ③内容	保健師 生後4ヶ月未満の乳児のいる家庭 育児に関する不安や悩みの把握、及び関係機関との連絡事項、子育て支援に関する情報提供、要支援家庭に対する提供サービスの検討及び関係機関との連絡調整。
今帰仁村	①訪問している者(職種) ②対象者 ③内容	看護師・保健師 生後4ヶ月までの乳児のいる家庭 母子の健康状態の確認・母子保健事業の紹介・育児相談・予防接種の案内など
本部町	①訪問している者(職種) ②対象者 ③内容	保健師、看護師、母子保健推進員、助産師 生後4か月までの乳児がいる家庭 育児に関する相談、子育て支援に関する情報提供、乳児及びその保護者の心身の様子及び養育環境の把握を行い、必要なサービスにつなげる。
伊江村	①訪問している者(職種) ②対象者 ③内容	保健師 2か月までの伊江村に住所を有する子ども 保健師による身体測定、保健指導、育児相談など
伊平屋村	①訪問している者(職種) ②対象者 ③内容	保健師、母子保健推進員 生後4ヶ月を迎えるまでのすべての乳児のいる世帯 発達・発育チェック、育児環境の確認、育児不安有無。母親の健康状態の確認
伊是名村	①訪問している者(職種) ②対象者 ③内容	保健師 生後4か月までの乳児がいる家庭 1. 育児に関する不安や悩みを聞き、子育て支援に関する情報を提供する。 2. ふれあいデーの紹介、乳児健診、離乳食実習、予防接種の予定表、医療費助成等の設営。 3. 母子の健康状態、心身の様子、養育環境、支援状況等の把握をし、サービスの提供に繋げる。

1) 乳児家庭全戸訪問事業(こんにちは赤ちゃん事業)

OH24年度実施市町村と実施内容

(表4-11)

市町村	項目	取組内容
宜野湾市	①訪問している者(職種) ②対象者 ③内容	母子保健推進員、保健師、助産師 生後4ヶ月までの乳児がいるすべての家庭 子育てに関する情報提供や乳児と保護者の心身状況および養育環境の把握及び助言を行い、支援が必要な家庭に対し適切なサービス提供に結び付ける
沖縄市	①訪問している者(職種) ②対象者 ③内容	助産師・保健師・訪問員(保育士・歯科衛生士・母子保健推進員等) 概ね生後4か月未満までの乳児を養育する世帯 子育てに関する不安・悩みの聞き取り、相談。子育て支援に関する情報提供。子育てサービスの紹介。
うるま市	①訪問している者(職種) ②対象者 ③内容	助産師、母子保健推進員、保健師 助産師:第1子または2000g~2499gのもの 母子保健推進員:全数 保健師:1999g以下の新生児または前述におけるケース対応 生後4か月までの乳児のいる家庭を訪問しさまざまな不安や悩みを聞き、子育て支援に関する情報提供などを行うとともに、親子の心身の状況や養育環境などの把握や助言を行い、支援が必要な家庭に対しては適切なサービス提供につなげるもの
宜野座村	①訪問している者(職種) ②対象者 ③内容	保健師、保健推進員 生後4か月までの乳児がいる家庭全戸 育児に関する悩み相談、健診や予防接種の勧奨、保育サービスの紹介など。福祉保健のサービスの情報提供
金武町	①訪問している者(職種) ②対象者 ③内容 ④備考	母子保健推進員 生後4ヶ月未満の乳児とその保護者 生後4ヶ月未満の全ての乳児を訪問し、乳児の母乳・ミルクの飲み具合や母親の心身の状態、身近に育相談する人がいるか等の内容を聞き、子育てに関する相談先や子育て支援の情報提供等を行っている。 事業は実施しているが、交付金の活用はしていない。
読谷村	①訪問している者(職種) ②対象者 ③内容	母子保健推進員、助産師、保健師、看護師 村内在住の生後4か月までの乳児がいる家庭 母子の健康状態の把握を行うとともに様々な不安や悩みを聞き、子育て支援に関する情報提供を行う。
嘉手納町	①訪問している者(職種) ②対象者 ③内容	母子保健推進員、保健師 生後4か月未満の乳児のいる全家庭 生後4か月未満の乳児のいる全家庭を訪問し、赤ちゃんや家庭の様子の確認、情報提供、不安や悩みの聞き取りを行う。
北谷町	①訪問している者(職種) ②対象者 ③内容	母子保健推進員・助産師・保健師・社会福祉士 町内に住所を有する生後4か月までの乳児のいる全ての世帯 乳児の発育状況確認、保護者の心身の状況ならびに養育状況の確認、育児に関する不安・悩みの傾聴と相談・子育て支援に関する情報提供

1) 乳児家庭全戸訪問事業(こんにちは赤ちゃん事業)

OH24年度実施市町村と実施内容

(表4-11)

市町村	項目	取組内容
北中城村	①訪問している者(職種) ②対象者 ③内容	母子保健推進員 生後4ヶ月までの乳児のいる家庭 出産後の育児不安が高い時期に家庭訪問をすることで、子育ての不安やお母さんのフォロー等ゆとりを持って子育てできるように支援する。
中城村	①訪問している者(職種) ②対象者 ③内容	母子保健推進員、保健師 生後2か月～4か月未満 育児相談、各種健診案内、予防接種の案内等
那覇市	①訪問している者(職種) ②対象者 ③内容	保健師、助産師、看護師、保育士、母子保健推進員、民生委員、その他 市内に居住する概ね生後4ヶ月までの乳児がいる全家庭 家庭を訪問し、様々な悩みを聞き、子育てに関する情報の提供を行うとともに親子の心身の状況や養育環境等の把握や助言を行い、支援が必要な家庭に対しては適切なサービス提供に結びつけることを目的としている。訪問結果については、アセスメントを行い、必要に応じてケース検討会議を開催し、支援が必要な家庭に対し、育児支援家庭訪問事業等による継続支援を行うことにより、母親の育児疲れや育児不安等を軽減し、児童虐待の防止や子どもの健全な育成環境を図る。
浦添市	①訪問している者(職種) ②対象者 ③内容	保健師・助産師・母子保健推進員 生後4ヶ月までの乳児のいる家庭(全数) 委託助産師にて生後2ヶ月までの間に新生児訪問を行う(希望者)。身体測定、授乳等に関する保健指導。 3ヶ月で新生児訪問。地区による訪問を受けていない方は、母子保健推進員が訪問し、保護者と児の様子を聞き取りする。
渡嘉敷村	①訪問している者(職種) ②対象者 ③内容	保健師、母子保健推進員 生後4ヶ月までの乳児 家庭訪問
座間味村	①訪問している者(職種) ②対象者 ③内容	保健師・母子推進員 生後4ヶ月未満の乳児がいる家庭 発育発達確認・育児、母乳相談・各種申請のお知らせ・ブックスタートの案内(絵本配布)・予防接種、乳幼児相談等母子保健事業の紹介・出産祝い金授与等
粟国村	①訪問している者(職種) ②対象者 ③内容	保健師・母子保健推進員 生後4ヶ月までの乳児 訪問後気になる児については健診時等を利用して医師等の相談につないで育児支援を行う。
渡名喜村	①訪問している者(職種) ②対象者 ③内容	保健師 母子推進員 4ヶ月までの乳児のいる家庭 育児や発達等についての不安、悩みを聞く
南大東村	①訪問している者(職種) ②対象者 ③内容	保健師 生後2ヶ月までの新生児と乳児 計測、予防接種説明、母乳相談、育児相談

1) 乳児家庭全戸訪問事業(こんにちは赤ちゃん事業)

OH24年度実施市町村と実施内容

(表4-11)

市町村	項目	取組内容
北大東村	①訪問している者(職種) ②対象者 ③内容 ④備考	保健師、母子保健推進員、母子担当事務 生後4ヶ月までの乳児 母親と赤ちゃんの様子を把握、母子保健推進員の紹介、困ったことがあったら相談するよう勧めている 対象人数が少ないため交付金の活用はしていない。
糸満市	①訪問している者(職種) ②対象者 ③内容	助産師、保健師、母子保健推進員 生後4ヶ月までの乳児がいるすべての家庭 対象の全家庭を生後4ヶ月までに訪問し、母子の健康状況の確認や育児相談、保健事業や予防接種の案内を行う。
西原町	①訪問している者(職種) ②対象者 ③内容	母子保健推進員、保健師 生後2ヶ月～4ヶ月までの乳児がいる世帯 様々な不安や悩みを聞き、子育て支援に関する情報提供を行うとともに、親子の心身の状況や揚陸環境の把握及び助言を行い、支援が必要な家庭に対しては、適切なサービス提供に結びつけることを目的とする。
南城市	①訪問している者(職種) ②対象者 ③内容	助産師、保健師、栄養士、母子推進員 生後4ヶ月未満まで乳児のいる全ての家庭 育児に関する不安や悩みの把握及び相談、子育て支援に関する情報提供、要支援家庭に対する提供サービスの検討及び関係機関との連絡調整
八重瀬町	①訪問している者(職種) ②対象者 ③内容	母子保健推進員 助産師 保健師 生後4ヶ月未満の乳児のいる家庭 生後4ヶ月未満の乳児の家庭を訪問し様々な不安や悩みを聞き子育て支援に関する情報提供等を行うとともに母子の心身の状況や養育環境等の把握及び助言を行い、支援が必要な家庭に対し適切なサービス提供につなげる。
与那原町	①訪問している者(職種) ②対象者 ③内容	母子保健推進委員 生後3カ月に至る乳児 子育て支援に関する情報提供、育児相談、養育環境の把握と連絡調整
南風原町	①訪問している者(職種) ②対象者 ③内容	主に母子保健推進員、保健師 生後4ヶ月までの乳児のいるすべての家庭 ・育児や家庭に関する不安や悩みの傾聴 ・子育て支援に関する情報提供 ・乳児及びその保護者の心身の様子及び養育環境の把握
宮古島市	①訪問している者(職種) ②対象者 ③内容	保健師、看護師、助産師、母子保健推進員 605人 身体計測、母児の健康チェック、予防接種、子育て支援センターの案内など
多良間村	①訪問している者(職種) ②対象者 ③内容 ④備考	保健師・母子保健推進員 生後4ヶ月までの乳児のいる全ての家族 育児等に関する様々な不安や悩みを聞き、相談に応じるほか、子育て支援に関する情報提供等を行う。 交付金の活用はありません。

1) 乳児家庭全戸訪問事業(こんにちは赤ちゃん事業)

OH24年度実施市町村と実施内容

(表4-11)

市町村	項目	取組内容
石垣市	①訪問している者(職種)	保健師・母子保健推進員
	②対象者	生後1から6ヶ月児の保護者
	③内容	子育て支援の情報提供、母親の不安や悩みに耳を傾ける、養育環境の把握
竹富町	①訪問している者(職種)	保健師・母子保健推進員
	②対象者	生後4か月までの乳児のいるすべての家庭
	③内容	育児に対する不安や悩みの聴取及び相談、子育て支援に関する情報提供、予防接種・乳幼児健診等の受診勧奨
与那国町	①訪問している者(職種)	母子推進員
	②対象者	生後4ヶ月までの子
	③内容	訪問、本の配布

資料: 沖縄県健康増進課調べ(市町村報告分)

2) 養育支援訪問事業

OH24年度実施市町村と実施内容

(表4-11)

市町村	項目	取組内容
伊平屋村	①事業名 ②実施している者(職種) ③対象者 ④内容	養育支援訪問事業 保健師 養育支援が必要であると判断した家庭 養育に関する指導・助言
伊是名村	①事業名 ②実施している者(職種) ③対象者 ④内容	若年の養育者に対する育児相談・指導 保健師 母親 保健師による養育に関する指導・助言
宜野湾市	①事業名 ②実施している者(職種) ③対象者 ④内容	育児支援家庭訪問事業 育児支援家庭訪問指導員(保育士) 産褥期不安を抱える世帯、児童虐待リスクを抱える世帯、家庭養育上の問題を抱える世帯、児童養育施設退所後の支援世帯、若年母子等 支援が必要な世帯に対し、過重な負担がかかる前の段階で家庭訪問して沐浴指導や調乳などの養育支援を行う。育児不安への早期対応に努め、児童虐待の未然防止を図るとともに、養育者のレスパイトも目的とする。
沖縄市	①事業名 ②実施している者(職種) ③対象者 ④内容	育児支援家庭訪問事業 保育士 沖縄市在住の方。出産後、概ね1年以内の者で、子育てに対して不安や孤立感を訴える家庭、又は虐待のおそれやそのリスクを抱える家庭等。 家庭内での育児に関する相談、助言。養育者の身体的・精神的不調状態に対する相談。着替え、おむつ交換、ミルクなど。
読谷村	①事業名 ②実施している者(職種) ③対象者 ④内容	読谷村育児支援家庭訪問事業 家庭支援員 要支援家庭(要保護児童、特定妊婦) 育児支援、家事等の補助、栄養指導、相談等
北谷町	①事業名 ②実施している者(職種) ③対象者 ④内容	北谷町養育支援家庭訪問事業 保育士・保育サポーター・母子保健推進員・社会福祉士 関係者会議で事業該当と判断された者 育児・家事援助、専門的相談支援
北中城村	①事業名 ②実施している者(職種) ③対象者 ④内容	養育支援訪問事業 養育支援員 養育困難家庭 育児・家事の援助及び育児ストレス等に対する相談支援を行い、安定した児童の養育を促す

2) 養育支援訪問事業

OH24年度実施市町村と実施内容

(表4-11)

市町村	項目	取組内容
中城村	①事業名 ②実施している者(職種) ③対象者 ④内容	養育支援訪問事業 保健師、児童相談員 支援をすることが有すると認められた児童、若しくは保護者 個別(支援)訪問
那覇市	①事業名 ②実施している者(職種) ③対象者 ④内容	育児支援家庭訪問事業 那覇市子育て応援課(保育士、介護ヘルパー、必要時、保健師) 妊娠中から継続的な支援を必要とする家庭、子育てに対して強い不安や孤立感等を抱える家庭、食事、衣服、生活環境等について、養育上の問題を抱え、特に支援が必要と認められる家庭、児童養護施設等の退所、里親終了後に家庭復帰したことにより支援を必要とする家庭育児に関する具体的な援助、簡単な家事援助、育児相談、指導。支援の開始にあたっては、具体的な支援の内容、期間、方法について検討する。
浦添市	①事業名 ②実施している者(職種) ③対象者 ④内容	浦添市養育支援訪問事業 浦添市が沖縄県母子寡婦福祉連合会に委託 育児不安、孤立感を抱えている人、家庭の状況により育児が困難になっている人、複雑な養育問題を抱え、子育て・家事援助が必要な人 育児に不安のある親元に家庭支援員(ホームヘルパー等)を派遣し、育児や家事支援を行う。
座間味村	①事業名 ②実施している者(職種) ③対象者 ④内容	養育支援訪問事業 保健師 子育ての不安のある家庭・多胎、未熟児を育てている家庭 子育てに関する助言指導・母の身体的、精神的な健康管理
粟国村	①事業名 ②実施している者(職種) ③対象者 ④内容	養育支援訪問事業 保健師・ 生後4ヶ月までの乳児 妊娠期からの継続的に訪問支援し出産後の育児不安の相談・支援
糸満市	①事業名 ②実施している者(職種) ③対象者 ④内容	養育支援訪問事業 保健師、保育士、助産師、介護支援事業所(ヘルパー)、母子保健推進員 「こんにちは赤ちゃん事業」から支援が必要な家庭、乳幼児健診未受診者家庭 家庭訪問により適切な相談、指導を行い、必要に応じて援助を実施する。
南城市	①事業名 ②実施している者(職種) ③対象者 ④内容	栄養支援訪問事業 保健師 養育支援が特に必要であると判断した家庭(食事・衣服・生活環境等について不適切な養育状態にあるもの等) 養育に関する指導、助言

2) 養育支援訪問事業

○H24年度実施市町村と実施内容

(表4-11)

市町村	項目	取組内容
南風原町	①事業名	養育支援訪問事業
	②実施している者(職種)	社会福祉士 児童家庭相談員及び保健師
	③対象者	養育能力が低いと思われる家庭、支援を必要としている家庭
	④内容	養育者に対する身体的・精神的不調状態に対する相談・指導。若年の養育者に対する育児相談・指導

資料: 沖縄県健康増進課調べ(市町村報告分)

3) ファミリー・サポート・センター事業

OH24年度実施市町村と実施内容

(表4-11)

市町村	項目	取組内容
名護市	①事業名 ②実施している者(職種) ③対象者 ④内容	ファミリー・サポート・センター事業 地域の子育てに協力する意欲のあるまかせて会員(保育サポーター養成講座を受講した者) 子育て中の家庭であり、0～15歳までの児童をもつ親で育児の支援を受けたい者 依頼希望者と援助希望者とが相互会員制のもとで、社会全体で子育てを応援する目的を持った事業
本部町	①事業名 ②実施している者(職種) ③対象者 ④内容	やんばる町村ファミリーサポートセンター事業 本部町・国頭村・大宜味村・東村・今帰仁村・宜野座村・金武町・恩納村・伊江村→委託:公益財団法人沖縄県労働者福祉基金協会 上記町村に居住または勤務している者 育児の援助を受けたい者と育児の援助を行いたい者が行う相互援助活動の支援
宜野湾市	①事業名 ②実施している者(職種) ③対象者 ④内容	ファミリーサポートセンター事業 保育士等 市内在住者で子育ての支援を必要としている世帯(会員※要登録) 会員同士(まかせて・おねがい)の相互援助活動を通じた有償のボランティアによる子育ての支援
沖縄市	①事業名 ②実施している者(職種) ③対象者 ④内容 ⑤備考	やんばる町村ファミリーサポートセンター 委託(沖縄県労働者福祉基金協会) 沖縄県本島北部8町村に居住する、又は勤務している者など。 地域の方々の力を借りて有償ボランティアにより子どもを預かるサポート事業 交付金は本部町が代表し、申請等を行っている。
恩納村	①事業名 ②実施している者(職種) ③対象者 ④内容 ⑤備考	やんばる町村ファミリーサポートセンター 委託(沖縄県労働者福祉基金協会) 沖縄県本島北部8町村に居住する、又は勤務している者など。 地域の方々の力を借りて有償ボランティアにより子どもを預かるサポート事業 交付金は本部町が代表し、申請等を行っている。
宜野座村	①事業名 ②実施している者(職種) ③対象者 ④内容	やんばる町村ファミリーサポート 公益財団法人 沖縄県労働者福祉基金協会 やんばる町村に居住または勤務している人で、18歳未満の児童を養育している人 急な発病等で保育施設に預けられない子の預かり。早朝・夜間の緊急預かり。買い物、冠婚葬祭時等の預かり。

3) ファミリー・サポート・センター事業

OH24年度実施市町村と実施内容

(表4-11)

市町村	項目	取組内容
嘉手納町	①事業名	北谷・嘉手納・北中城ファミリーサポートセンター事業
	②実施している者(職種)	(公財)沖縄県労働者福祉基金協会へ委託
	③対象者	北谷町、嘉手納町、北中城村に在住または勤務する方で、子育てのサポートを受けたい方
	④内容	子育てのサポートを受けたい方及びサポートをしたい方が会員登録し、会員同士が互いに子育てのサポートを行う。
	⑤備考	北谷町が代表幹事として交付金を申請、受領している。
北谷町	①事業名	北谷町ファミリーサポートセンター事業
	②実施している者(職種)	同センターが実施する講習会の履修過程を修了している者、保育士、看護師
	③対象者	町民(会員登録)
	④内容	会員の相互援助活動(保育施設等の開始前・終了後の児童の預かり、病児・病後児の預かり等)
北中城村	①事業名	北中城ファミリーサポートセンター事業
	②実施している者(職種)	センターが実施する講習会を終了した者(まかせて会員)
	③対象者	村内に居住する0歳から概ね18歳の子どもを育児している者(おねがい会員)
	④内容	会員同士による相互援助活動による子育ての有償ボランティア活動
那覇市	①事業名	ファミリー・サポート・センター事業
	②実施している者(職種)	那覇市(こどもみらい課)
	③対象者	子ども、病児・病後児の家庭
	④内容	乳幼児、小学生等の児童を有する子育て中の労働者や主婦等を会員として、児童の預かり等の子育て援助を受けることを希望する者と当該援助を行うことを希望する者との相互援助活動に関する連絡、調整を行うセンター業務を那覇市社会福祉協議会へ委託。地域の子育て支援を行い、勤労者の福祉の増進及び児童の福祉の向上を図ることを目的とする。
浦添市	①事業名	浦添市ファミリー・サポート・センター事業
	②実施している者(職種)	子育てアドバイザー
	③対象者	浦添市に居住する者、又は市内事業所に勤務する者
	④内容	地域において育児の援助を行いたい者(「まかせて会員」)と援助を受けたい者(「おねがい会員」)が行う会員制相互援助活動を支援することにより、子育てを行っている家庭が安心して生活できる社会を構築し、仕事と育児を両立できる環境を整備する。それにより児童福祉の向上及び労働者福祉の増進に資することを目的とする。
糸満市	①事業名	ファミリー・サポート・センター運営事業
	②実施している者(職種)	育児支援員
	③対象者	会員74人、依頼会員327人、両方会員15人、計416人
	④内容	保育施設への送迎、保育終了後や学校放課後等の預かり、病院への送り付き添い等

3) ファミリー・サポート・センター事業

OH24年度実施市町村と実施内容

(表4-11)

市町村	項目	取組内容
西原町	①事業名	ファミリー・サポート・センター事業
	②実施している者(職種)	委託事業所(沖縄県労働者福祉基金協会)
	③対象者	お願い会員：0～概ね18歳までの子どもを養育し、子育ての援助を受けたい西原町・与那原町・中城村に在住又は在勤の保護者 サポート会員：西原町・与那原町・中城村または近接している市町村に在住し、子育ての援助が出来る方
	④内容	育児の支援を受けたい人と援助を行いたい人の相互援助活動の支援(つなぎ)を行う。
	⑤備考	与那原町が取りまとめを行い補助金の申請をしている。(西原町は負担金を支払っている)
八重瀬町	①事業名	八重瀬町ファミリーサポートセンター事業
	②実施している者(職種)	八重瀬町社会福祉協議会
	③対象者	地域において育児の援助を行いたい者と育児の援助を受けたい者
	④内容	保育施設等の保育開始前や、終了後に子どもを預かる。保育施設等までの送迎など
与那原町	①事業名	ファミリー・サポート・センター事業
	②実施している者(職種)	沖縄県労働者福祉基金協会
	③対象者	子育ての援助を受けたい方、子育ての援助をしたい方
	④内容	・保育施設の開始前や終了後の預かり、保育施設までの送迎、学校や保育施設等が休みの時の預かり、等
南風原町	①事業名	南風原町ファミリーサポートセンター事業
	②実施している者(職種)	南風原町(南風原町社会福祉協議会へ委託)
	③対象者	子育てを援助するサポーターと子育ての援助を受けたいお願い会員
	④内容	上記の相互援助活動を調整して、仕事と子育てを両立できる環境を整備するためのアドバイザー等を配置する。
宮古島市	①事業名	ファミリーサポートセンター事業
	②実施している者(職種)	アドバイザー(行政職兼務)
	③対象者	生後3ヶ月から小学校6年生までの子を持つ保護者、宮古地域に居住する者
	④内容	育児の援助を受けたい人が会員となり、それぞれの必要に応じて育児のサポートをしていく。
石垣市	①事業名	石垣市ファミリーサポートセンター事業
	②実施している者(職種)	NPOていんくる・やいま(委託)
	③対象者	0歳の乳幼児からおおむね18歳
	④内容	子育てを助けてほしい人(おねがい会員)の要望に応じて、アドバイザーが子育てのお手伝いができる人(おたすけ会員)を紹介し、一時的に子どもを預かる事業。
竹富町	①事業名	子育て支援環境整備事業
	②実施している者(職種)	介護福祉課児童福祉係、NPO法人へ事業委託
	③対象者	子育ての手助けをしてほしい方(おねがい会員)、育児の支援をしたい方で指定の講座を修了した方(おたすけ会員)
	④内容	上記会員の募集・登録。おねがい会員からの依頼により、おたすけ会員へ連絡して、相互援助活動の調整。養成講座。交流会の開催。

資料: 沖縄県健康増進課調べ(市町村報告分)

4) 子どもを守る地域ネットワーク機能強化事業

○H24年度実施市町村と実施内容

(表4-11)

市町村	項目	取組内容
北谷町	①事業名 ②実施している者(職種) ③対象者 ④内容	子どもを守る地域ネットワーク機能強化事業 社会福祉士 住民・関係職種等 乳児全戸訪問事業及び養育支援家庭訪問事業の検討調整会議(月1回)。児童虐待防止周知のためのパンフレット配布。子育て支援事業・母子保健事業等、相談支援のためのパンフレット配布。
北中城村	①事業名 ②実施している者(職種) ③対象者 ④内容	北中城村要保護児童対策事業 北中城村及び関係機関 要保護児童、要支援児童及び特定妊婦 要保護児童等に対する支援及び児童虐待に対する広報、啓発
那覇市	①事業名 ②実施している者(職種) ③対象者 ④内容	要保護児童対策地域協議会事業 那覇市(子育て応援課) — 児童虐待の未然防止、早期発見や保護ケアのため、各関係機関と連携し、ケースを共有することにより支援体制を強化する。また、市民や関係機関に対し児童虐待の未然防止、早期発見通告義務等の啓発を行う。
八重瀬町	①事業名 ②実施している者(職種) ③対象者 ④内容	八重瀬町要保護対策協議会 家庭児童相談員・八重瀬町要保護児童対策地域協議会(事務局) 要保護児童 適切な保護を図るために必要な情報の交換 支援内容に関する協議を行う

資料: 沖縄県健康増進課調べ(市町村報告分)

5) 次世代育成支援人材養成事業

○H24年度実施市町村と実施内容

(表4-11)

市町村	項目	取組内容
渡名喜村	①事業名	歯科健診フッ素塗布
	②実施している者(職種)	保健師・母子推進員
	③内容	乳幼児を対象に歯科医師・衛生師によるフッ素塗布及びブラッシング指導

資料: 沖縄県健康増進課調べ(市町村報告分)

6) 子育て支援ネットワーク事業

○H24年度実施市町村と実施内容

(表4-11)

市町村	項目	取組内容
西原町	①事業名	子育て支援ネットワーク会議
	②実施している者(職種)	事務職、保育士、保健師、幼稚園教諭、学童保育経営者等
	③対象者	保育所、幼稚園、学童保育、児童館、西原町 (次世代育成支援に関連する各課)
	④内容	子育てに関連する情報の共有を図る
	⑤実施回数/平成24年度中	6回/年
	【備考】	西原町主催

資料: 沖縄県健康増進課調べ(市町村報告分)

7) 子どもの事故防止強化事業

OH24年度実施市町村と実施内容

(表4-11)

市町村	項目	取組内容
今帰仁村	①事業名 ②実施している者(職種) ③対象者 ④内容 ⑤備考	ピアママ教室 保健師・救急救命士・行政事務 生後2ヶ月～3歳未満の乳幼児のいる家庭 救急救命士による講話及び実技体験(CPR・AEDなど) 交付金活用なし
伊平屋村	①事業名 ②実施している者(職種) ③対象者 ④内容	こどもの事故防止普及啓発 母子保健推進員 乳幼児健診を受診する乳幼児とその保護者 リーフレットによる事故の予防と危険な場所の確認、子どもの視野体験
沖縄市	①事業名 ②実施している者(職種) ③対象者 ④内容	子育て応援本 はっぴいBOOK作成 - 乳幼児をもつ保護者、こんにちは赤ちゃん訪問世帯 月齢別の発達とおこりやすい事故についての情報提供
うるま市	①事業名 ②実施している者(職種) ③対象者 ④内容	子どもの事故予防教室 消防士(救命救急士含) 保健師 生後4～6ヶ月児とその保護者 子どもの事故予防について、救命救急について
北谷町	①事業名 ②実施している者(職種) ③対象者 ④内容	育児学級『離乳食実習+子どもの事故防止』 救急救命士・保健師 生後3～6ヶ月児の保護者 乳幼児の事故防止と応急手当に関する講話、心肺蘇生法のデモンストレーション及び実技
浦添市	①事業名 ②実施している者(職種) ③対象者 ④内容	事故予防リーフレットを活用した啓発 助産師・看護師・保健師 妊婦、乳幼児をもつ保護者 事故予防に関するリーフレットを活用し親子健康手帳交付、新生児訪問、乳幼児健診などの保健指導等で保護者に対する意識啓発を行う。
豊見城市	①事業名 ②実施している者(職種) ③対象者 ④内容	子どもの事故防止強化事業 母子保健推進員 1歳6ヶ月 子どもの事故を未然に防げるようチラシ配布、家の中の危険な場所、誤飲など手作りパネルを作成し啓蒙活動を行っている。また、事故予防のタペストリを現在作成中。

7) 子どもの事故防止強化事業

OH24年度実施市町村と実施内容

(表4-11)

市町村	項目	取組内容	
西原町	①事業名	ベビースクールⅡ	
	②実施している者(職種)	保健師、保育士、母子保健推進員	
西原町	③対象者	生後4ヶ月～6ヶ月児とその保護者	
	④内容	保健師による講話、リーフレットの配布	
	⑤備考	交付金の活用なし。	
	①事業名	ベビースクールⅠ	
	②実施している者(職種)	栄養士、保健師、母子保健推進員	
南風原町	③対象者	6回/年	
	④内容	生後4～5ヶ月児のいる保護者	
	⑤備考	栄養士による離乳食実習の他、母親に関する食事バランス等の講話	
	①事業名	赤ちゃんすこやか広場	
	②実施している者(職種)	保健師	
南風原町	③対象者	生後4ヶ月～6ヶ月児の希望者	
	④内容	1教室を3回コースで年6回実施。3回コースのうち1回を赤ちゃんの事故予防として、自己早見シート等を使い保健師の講話を行っている。	
	⑤備考	交付金なし	
	石垣市	①事業名	どきどきドッキン教室
		②実施している者(職種)	消防士・保健師・看護師
③対象者		乳幼児の保護者	
④内容		日常的に発生しやすい事故から乳幼児を守るため予防対策、処置法の指導	

資料: 沖縄県健康増進課調べ(市町村報告分)

8) 食育の推進（旧次世代育成支援対策交付金事業）

○H24年度実施市町村と実施内容

(表4-11)

市町村	項目	具体的な取組内容
名護市	①事業名 ②実施している者(職種) ③実施回数/平成24年度中 ④対象者 ⑤内容	離乳食実習 保健師・栄養士・事務担当・母子保健推進員・ファミリーサポートまかせて会員 6回 4～6カ月(第1子) 講話や実習をとおして離乳食の基本的な情報を伝える。母親同士が交流を通して友達づくりをする機会とする。
国頭村	①事業名 ②実施している者(職種) ③実施回数/平成24年度中 ④対象者 ⑤内容	離乳食実習 栄養士 3回 生後4か月～7か月までの子と母親 離乳食の進め方、作り方
大宜味村	①事業名 ②実施している者(職種) ③実施回数/平成24年度中 ④対象者 ⑤内容	離乳食実習・保育所食育 栄養士・食生活改善推進員・母子推進員 離乳食実習(4回)・保育所食育(2回) 乳児期の親子・保育所入所児 離乳食実習は各期にみあった栄養素の確保やカミカミ指導・保育所食育は、入所児へ食べることの大切について寸劇をとおして教える。
今帰仁村	①事業名 ②実施している者(職種) ③実施回数/平成24年度中 ④対象者 ⑤内容	離乳食実習 保健師・栄養士・行政事務 3回 生後2ヶ月から1歳未満のいる家庭 保健師・栄養士による講話及び調理実習・実習中の乳児の託児
本部町	①事業名 ②実施している者(職種) ③実施回数/平成24年度中 ④対象者 ⑤内容	離乳食実習 管理栄養士、保健師、母子保健担当、母子保健推進員 年4回 生後3～5ヶ月時を持つ保護者 離乳食についての基本的な考え方や発達段階に応じた離乳食について知り、実際に実習することにより具体的な離乳食を作れるようにする。母親同士の交流を図り、仲間作りの場とする。
宜野湾市	①事業名 ②実施している者(職種) ③実施回数/平成24年度中 ④対象者 ⑤内容	離乳食教室、育児学級 栄養士、保健師 離乳食教室(12回/年)、育児学級(1クール2回×6クール/年) 離乳食教室:生後3カ月半～4ヶ月の子を持つ親、育児学級:生後1か月半～3カ月半の親子 離乳食の進め方や食材の選び方など、離乳食に関する講話及び実習。

8) 食育の推進（旧次世代育成支援対策交付金事業）

OH24年度実施市町村と実施内容

(表4-11)

市町村	項目	具体的な取組内容
沖縄市	①事業名 ②実施している者(職種) ③実施回数/平成24年度中 ④対象者 ⑤内容	ア. 親子料理教室 イ. キッズクッキング教室 ウ. ヘルスサポーター教室 ア. 管理栄養士、食生活改善推進員 イ. 管理栄養士、食生活改善推進員 ウ. 食生活改善推進員 ア. 7回 イ. 10回 ウ. 15回 ア. 6歳～小学6年生親子 イ. 6歳～小学6年生 ウ. 中学生 ア. 親子で実習をする場を設け、料理の実践を通して、子ども達の食に対する興味・親子の団らん等、食の重要性を伝える。 イ. 「自分でやってみよう」をテーマに子どもでも手軽に作れるメニューを実際に調理し、親子で試食する。 ウ. 自分で簡単に作れる料理を実践することにより、朝食等の欠食を防ぐとともに、生活の中で食の果たす役割や良い食習慣について考える機会とする。
うるま市	①事業名 ②実施している者(職種) ③実施回数/平成24年度中 ④対象者 ⑤内容	離乳食実習 管理栄養士 6回/年 生後4～6ヶ月児とその保護者 講義(離乳食の進め方、乳児期の栄養について 等) 調理実習および試食
宜野座村	①事業名 ②実施している者(職種) ③実施回数/平成24年度中 ④対象者 ⑤内容	食育の推進 宜野座村立保育所(保育士、栄養士、調理師) 通年 園児(約70人) 作物の植付や収穫、それを調理した物を食べることによって、収穫の喜びや食べる事の大切さを学ぶ。
金武町	①事業名 ②実施している者(職種) ③実施回数/平成24年度中 ④対象者 ⑤内容	離乳食実習 管理栄養士 6回 生後3から5ヶ月の児をもつ保護者 離乳食の目的、離乳食の進め方、調理実習
読谷村	①事業名 ②実施している者(職種) ③実施回数/平成24年度中 ④対象者 ⑤内容	離乳食教室 栄養士、保健師、母子保健推進員(調理実習中に保護者からお子さんを預かる) 6回 村内在住の生後3か月から6か月のお子さんを持つ保護者 栄養学習、離乳食実習及び試食

8) 食育の推進（旧次世代育成支援対策交付金事業）

○H24年度実施市町村と実施内容

(表4-11)

市町村	項目	具体的な取組内容
北谷町	①事業名	離乳食実習
	②実施している者(職種)	栄養士
北谷町	③対象者	生後3～6ヶ月児の保護者
	④内容	離乳食についての講話および栄養実習
北谷町	①事業名	両親学級における「妊産婦の栄養」
	②実施している者(職種)	栄養士・保健師
北谷町	③対象者	妊婦およびパートナー
	④内容	妊娠中の栄養についての講話および栄養実習
北中城村	①事業名	離乳食実習
	②実施している者(職種)	管理栄養士、保健師、母子担当、母子保健推進員
	③実施回数/平成24年度中	4回
	④対象者	約3ヶ月～6ヶ月の乳児の保護者
	⑤内容	離乳食の意義や進め方の目安について学び、調理実習をし、試食会を実施
中城村	①事業名	離乳食実習
	②実施している者(職種)	管理栄養士
	③実施回数/平成24年度中	6回/年
	④対象者	生後3ヶ月～5か月
	⑤内容	離乳食初期から完了期のメニューを実際に作り試食
浦添市	①事業名	妊娠期の栄養指導・離乳食実習
	②実施している者(職種)	栄養士・助産師・保健師・看護師
	③実施回数/平成24年度中	5回(妊娠期の栄養指導)・10回(離乳食実習)
	④対象者	妊婦(妊娠期の栄養指導)・生後5～8ヶ月の児を持つ保護者(離乳食実習)
	⑤内容	妊娠期における食の在り方に関する講話及びグループワーク(妊娠期の栄養指導)・栄養士による講話と実演を行ない、試食を通じて食に関する学習を行う。(離乳食実習)
渡嘉敷村	①事業名	栄養教室
	②実施している者(職種)	栄養士
	③実施回数/平成24年度中	2回
	④対象者	乳幼児を持つ保護者
	⑤内容	「貧血予防」の改善のための講話及び調理実習
座間味村	①事業名	離乳食教室・幼児食教室
	②実施している者(職種)	栄養士・保健師・母子推進員・母子担当
	③実施回数/平成24年度中	離乳食教室1回・幼児食教室2回
	④対象者	離乳食(1才3ヶ月未満の児がいる親) 幼児食(1才～未就学児のいる親)
	⑤内容	講話・調理実習・試食

8) 食育の推進（旧次世代育成支援対策交付金事業）

OH24年度実施市町村と実施内容

(表4-11)

市町村	項目	具体的な取組内容
渡名喜村	①事業名 ②実施している者(職種) ③実施回数/平成24年度中 ④対象者 ⑤内容	育児交流会 保健師 母子推進員 1回実施 乳幼児・保護者 管理栄養士による離乳食づくり及びおやつ作り
糸満市	①事業名 ②実施している者(職種) ③実施回数/平成24年度中 ④対象者 ⑤内容	離乳食実習 管理栄養士、母子保健担当事務職、母子保健推進員 11回 生後4ヶ月～1歳未満児を持つ保護者 離乳食に関する講話及び調理実習、試食
豊見城市	①事業名 ②実施している者(職種) ③実施回数/平成24年度中 ④対象者 ⑤内容	離乳食実習 栄養師 10回 生後5～6ヶ月児の保護者（95人参加） 離乳食の始め方、すすめ方の講話、それぞれの月齢の献立内容で調理実習、試食(保護者)、質疑応答
西原町	①事業名 ②実施している者(職種) ③実施回数/平成24年度中 ④対象者 ⑤内容	ベビースクールⅠ 栄養士、保健師、母子保健推進員 6回/年 生後4～5ヶ月児のいる保護者 栄養士による離乳食実習の他、母親に関する食事バランス等の講話
与那原町	①事業名 ②実施している者(職種) ③実施回数/平成24年度中 ④対象者 ⑤内容	パクパク・ハイハイくらぶ(育児学級) 栄養士、保健師 6クール × 5回/クール = 30回 2～8ヶ月の乳児とその保護者 親子の食育推進、育児不安の解消、交流の場として子育てを支援する
南風原町	①事業名 ②実施している者(職種) ③実施回数/平成24年度中 ④対象者 ⑤内容	離乳食実習。赤ちゃんすこやか広場 管理栄養士、保健師 離乳食実習6回。赤ちゃんすこやか広場(2回目)6回。 合計12回。 離乳食実習:生後6～8ヶ月児の希望者。 赤ちゃんすこやか広場(2回目):生後4～6ヶ月児の希望者。 離乳食の基本を講話、実習を通して学び試食も行う。

8) 食育の推進（旧次世代育成支援対策交付金事業）

OH24年度実施市町村と実施内容

(表4-11)

市町村	項目	具体的な取組内容
宮古島市	①事業名	「早寝、早起き、朝ごはん」食育事業
	②実施している者(職種)	保健師、看護師、健康運動指導士、栄養士、食生活改善推進員
宮古島市	③実施回数/平成24年度中	7回
	④対象者	小中学生
宮古島市	⑤内容	講話、運動の実践、調理実習
	①事業名	親子食育事業
宮古島市	②実施している者(職種)	栄養士、食生活改善推進員
	③実施回数/平成24年度中	2回
宮古島市	④対象者	保育園児、幼稚園児親子
	⑤内容	親子で調理実習
多良間村	①事業名	離乳食づくり
	②実施している者(職種)	栄養士・保健師・母子保健推進員・乳幼児健診児保護者
多良間村	③実施回数/平成24年度中	年3回実施(7月・10月・2月)
	④対象者	乳幼児健診児とその保護者
多良間村	⑤内容	離乳食・乳児食・貧血予防の実習。栄養指導を乳幼児健診児に親子で食に関する学習・実習を行う。
	①事業名	妊産婦・乳幼児保健相談
石垣市	②実施している者(職種)	栄養士・保健師・看護師
	③実施回数/平成24年度中	12回(1回/月)
石垣市	④対象者	希望者
	⑤内容	栄養相談及び指導、保健相談及び指導
石垣市	①事業名	乳幼児食実習
	②実施している者(職種)	栄養士
石垣市	③実施回数/平成24年度中	-
	④対象者	1歳～未就学児を持つ保護者
石垣市	⑤内容	調理実習・栄養相談・栄養指導
	①事業名	離乳食実習
石垣市	②実施している者(職種)	栄養士
	③実施回数/平成24年度中	-
石垣市	④対象者	生後4～5ヶ月児を持つ保護者
	⑤内容	調理実習・栄養相談・栄養指導

資料: 沖縄県健康増進課調べ(市町村報告分)

9) 思春期保健対策等の推進 (旧次世代育成支援対策交付金事業)

○H24年度実施市町村と実施内容

(表4-11)

市町村	項目	具体的な取組内容
国頭村	①事業名 ②実施している者(職種) ③実施回数/平成24年度中 ④対象者 ⑤内容	思春期教室 助産師 1回 中学3年生 性に関する正しい知識を学び理解する
伊江村	①事業名 ②実施している者(職種) ③実施回数/平成24年度中 ④対象者 ⑤内容	思春期保健福祉体験事業(思春期教室) 保健師(2)、助産師(1)、母子担当(1)、臨時職員(1) 2回 ①伊江中学校3年生、②西小学校1～6年生(H24年度のみ) ①助産師による講話、保健師・母子担当・臨時による妊婦体験 ②保健師による講話(低学年:命について 高学年:思春期について)
宜野湾市	①事業名 ②実施している者(職種) ③実施回数/平成24年度中 ④対象者 ⑤内容 ⑥備考	思春期における保健福祉体験学習事業 助産師、保健師 事前講演 4回、思春期ふれあい体験 3回 市内中学1年もしくは2年生。思春期ふれあい体験は各中学校代表(1クラスもしくは選抜) 1回の学習は2回で構成。1回目は助産師による事前講演(生命・性の大切さについて)。2回目は思春期ふれあい体験(乳児の抱っこ体験とその保護者との交流、妊婦疑似体験を行う。その後、グループワークにて命の大切さを学ぶ) (次世代の補助なし)
沖縄市	①事業名 ②実施している者(職種) ③実施回数/平成24年度中 ④対象者 ⑤内容	思春期における保健福祉体験学習事業 保健師・助産師・母子保健推進員 21回 市内小中学校、市内高校の児童・生徒 薬物乱用防止教室(たばこ・アルコール・ドラッグ等に関する講話と誘いを断るロールプレイ)、性教育(講話と誘いを断るロールプレイ)、赤ちゃん抱っこ体験(沐浴人形を用いた抱っこ・お世話の体験、妊娠シュミレータを用いた妊婦体験、講話)
うるま市	①事業名 ②実施している者(職種) ③実施回数/平成24年度中 ④対象者 ⑤内容	思春期保健教室 助産師 保健師 10回/年 市内中学校2年生または3年生 講義形式にて、性教育、自尊心を高める などの内容

9) 思春期保健対策等の推進（旧次世代育成支援対策交付金事業）

○H24年度実施市町村と実施内容

(表4-11)

市町村	項目	具体的な取組内容
恩納村	①事業名 ②実施している者(職種) ③実施回数/平成24年度中 ④対象者 ⑤内容	思春期保健教室 助産師、保健師、養護教諭、学校教諭、母子保健推進員 8回 5校(うち2校は合同実施)×2回、 中学生 1回目:性教育に関する講演、2回目:妊娠シミュレーター体験、赤ちゃん抱っこ体験、オムツ交換
宜野座村	①事業名 ②実施している者(職種) ③実施回数/平成24年度中 ④対象者 ⑤内容	思春期保健学習 助産師、保健師 1回 中学2年生全員 思春期の心と体についての講話(男女の体の違い、妊娠、出産、避妊等)、講話前と講話後のアンケート実施。
金武町	①事業名 ②実施している者(職種) ③実施回数/平成24年度中 ④対象者 ⑤内容	思春期保健体験事業 助産師・保健師 5回/年 中学2年生の男女 ①第2次性徴について、生命の誕生、性感染症など助産師による講演会、②新生児の生理、子育てインタビュー、赤ちゃんの抱っこ体験、グループワーク
北谷町	①事業名 ②実施している者(職種) ③実施回数/平成24年度中 ④対象者 ⑤内容	思春期講演会 助産師・保健師 2回(2校×1回) 中学3年生(2校) 講話
	①事業名 ②実施している者(職種) ③実施回数/平成24年度中 ④対象者 ⑤内容	総合学習における体験学習 保健師・母子保健推進員 3回(3校×1回) 小学5年生(3校) 妊婦体験・赤ちゃん抱っこ体験(人形使用)
北中城村	①事業名 ②実施している者(職種) ③実施回数/平成24年度中 ④対象者 ⑤内容	「赤ちゃん抱っこ体験」講話「助産師からの”いのちのメッセージ”」 母子担当、保健師、母子保健推進員、講師(琉球大学教授)、学生(琉球大学) 1回 北中城中学校3年生(198名) 日常生活の中で乳幼児と接する機会の少なくなった思春期の生徒に乳幼児とふれ合う機会をつくり、生命の尊厳を実感してもらい父性や母性を育てる。

9) 思春期保健対策等の推進（旧次世代育成支援対策交付金事業）

○H24年度実施市町村と実施内容

(表4-11)

市町村	項目	具体的な取組内容
浦添市	①事業名 ②実施している者(職種) ③実施回数/平成24年度中 ④対象者 ⑤内容	思春期教育 助産師 1回 市立浦西中学校 3年女子 64名 ①男の子と女の子のからだのしくみ ②DVD「生命の誕生」 ③10代で性行為を行うことについて ④性行為感染症について ⑤事例紹介 ⑥ライフステージに合った自分の目標
渡名喜村	①事業名 ②実施している者(職種) ③実施回数/平成24年度中 ④対象者 ⑤内容	思春期教室 保健師 学校養護教諭 1回実施 小学校5年生～ 中学校3年生 「いのちの大切さ、いのちのつながり」をテーマに助産師による講話
宮古島市	①事業名 ②実施している者(職種) ③実施回数/平成24年度中 ④対象者 ⑤内容	思春期保健講座 助産師 ※次世代育成支援対策交付金事業への予算計上なし 1回 小学高学年 心と体の健康について
	①事業名 ②実施している者(職種) ③実施回数/平成24年度中 ④対象者 ⑤内容	思春期保健教育研究会 母子担当 ※次世代育成支援対策交付金事業への予算計上なし 1回 養護教諭、教諭、助産師、産婦人科医、保健師、母子保健推進員 関係機関のネットワーク構築と会員のスキルアップのための勉強会
	①事業名 ②実施している者(職種) ③実施回数/平成24年度中 ④対象者 ⑤内容	思春期保健出前講座 (※次世代育成支援対策交付金事業への予算計上なし) 産婦人科医 3回 高校生 思春期の心と身体 ー皆さんへ伝えたいことー
多良間村	①事業名 ②実施している者(職種) ③実施回数/平成24年度中 ④対象者 ⑤内容	思春期講座 産婦人科医師・保健師・中学校養護教諭 年(1回) 中学校3年生 23名と保護者 思春期の自分や自分や心について、正しい知識を養う。親元を離れても正しい知識を持ち、自他の身体を大切に育てる。

資料: 沖縄県健康増進課調べ(市町村報告分)

10) その他の事業

OH24年度実施市町村と実施内容

(表4-11)

市町村	項目	具体的な取組内容
名護市	事業名	おっぱい相談
	実施している者(職種)	助産師
	対象者	妊産婦
	内容	おっぱいに関する様々な不安や悩みを聞き、母乳育児をサポートする。
	備考	月1回、1日3名までを対象とする。
今帰仁村	事業名	ピアママ教室
	実施している者(職種)	保健師・歯科医師・歯科衛生士・行政事務
	対象者	生後6ヶ月～4歳未満の乳幼児のいる家庭
	内容	歯科医師による講話及び歯科衛生士による歯磨き指導、フッ化物洗口体験など。
本部町	事業名	すこやか子育て講座
	実施している者(職種)	心理療法士、保険予防課職員
	対象者	町民
	内容	「生活リズムを整えて元気になろう!」をテーマに福祉まつりにて心理療法士による講演会(心身の発達と生活リズム等)を実施。
	備考	交付金の活用なし
伊江村	事業名	親子ふれあい事業
	実施している者(職種)	医師(1)、言語聴覚士(1)、心理士(1)、理学療法士(1)、保健師(3)
	対象者	乳幼児健診等からの経過観察や療育指導の必要な児、発達の遅れや疑いのある児・者
	内容	発達相談(心理判定、診察、言語療法、理学療法、保健指導)、事例検討及び関係者会議、講話
	備考	離島3村(伊江・伊是名・伊平屋)、北部福祉保健所、名護療育園の合同事業
伊江村	事業名	こころの授業
	実施している者(職種)	保健師(2)、当事者、地域生活支援センター長(1)
	対象者	伊江中学校1、2年生
	内容	当事者による体験談、地域生活支援センター長による講話

10) その他の事業

OH24年度実施市町村と実施内容

(表4-11)

市町村	項目	具体的な取組内容
伊江村	事業名	育児サークルイルカ
	実施している者(職種)	保健師(2)、母子担当(1)、臨時職員(1)、母子保健推進員(1)
	対象者	在宅で子育てをしている親子、妊婦さん
	内容	毎月1回の開催。おもちゃづくり、親子あそび、ピクニック等を実施している。
沖縄市	事業名	未熟児学級
	実施している者(職種)	保健師
	対象者	生後3か月～1歳6か月の未熟児及び保護者
	内容	専門家による学習会を開催し、日頃の育児の不安や楽しみを分かち合える交流の場として開催。
	事業名	ア. 離乳食教室スタート教室 イ. 離乳食ステップアップ教室
	実施している者(職種)	栄養士
対象者	ア. 生後4か月～8か月の子をもつ保護者・祖父母・家族 イ. 生後9か月～1才半の子をもつ保護者・祖父母・家族	
内容	離乳食の進め方、調理方法について学び、安心して楽しく離乳食作りができるよう支援する。	
うるま市	事業名	産後ママ教室
	実施している者(職種)	健康運動指導士
	対象者	産後のお母さんと赤ちゃん
	内容	産後の体型回復に効果のある体操と赤ちゃんとのスキンシップに役立つペーパーマッサージ。
うるま市	事業名	「生活リズム向上大作戦！ 食べて 動いて よく寝よう」
	実施している者(職種)	幼児体育指導員 保健師 管理栄養士
	対象者	1～2歳以上4歳未満(未就学児)親子50組
	内容	ミニ講話(子どもの発育発達と生活リズム) 親子運動あそび 簡単朝食の試食
読谷村	事業名	子育て支援のための講座
	実施している者(職種)	講習会(講座)を実施している実施機関のコーディネーター
	対象者	保護者、保育士
	内容	児童虐待防止推進のための講座「保護者向けCAPワークショップ」
北谷町	事業名	乳幼児健診未受診対策事業(囑託保健師)
	実施している者(職種)	保健師・母子保健推進員
	対象者	乳幼児健診未受診者および保護者・町内保育施設
	内容	未受診者への家庭訪問・電話等による受診勧奨と状況確認。保育施設との連携強化。母子保健推進員学習会

10) その他の事業

OH24年度実施市町村と実施内容

(表4-11)

市町村	項目	具体的な取組内容
北谷町	事業名	臨床心理士の配置(嘱託員)
	実施している者(職種)	臨床心理士
	対象者	町民・関係職種
	内容	早期発達支援のための取組(乳幼児健診・健診事後教室・保育施設巡回・個別相談・関係職種研修・療育事業準備)
北中城村	事業名	幼児食実習
	実施している者(職種)	栄養士、保育士
	対象者	概ね5歳児までの保護者
	内容	調理実習や試食会を通して、栄養のバランス、子どもの少食、偏食について学ぶ
北中城村	事業名	歯科健診
	実施している者(職種)	歯科医師、歯科衛生士、保健師、管理栄養士、母子担当
	対象者	1歳児、2歳半児
	内容	早期教育によりう歯罹患率を減らし、う歯予防のため正しい歯みがきの仕方、食生活や生活習慣について学ぶ 診察、歯みがき指導、フッ素塗布、保健指導、栄養指導
渡嘉敷村	事業名	ほっとティータイム
	実施している者(職種)	母子保健推進員、保健師
	対象者	妊婦及び乳幼児をもつ保護者
	内容	母子保健推進員による子育て交流会
渡嘉敷村	事業名	ひみつきちレター
	実施している者(職種)	母子保健推進員、保健師
	対象者	妊婦及び乳幼児のいる家庭
	内容	母子保健推進員と保健師が発行する、子育て支援広報誌(1回/月)
座間味村	事業名	いのちの教室
	実施している者(職種)	講師雇い上げ(極小未熟児を育てた母へ依頼)
	対象者	小学生及び保護者・学校教諭
	内容	自分が生まれた時のことを家族から聞き、極小未熟児を育てた母の体験を通して、子ども達が、いのちの大切さ、家族の愛情に気づき、生きる喜びとすべてのいのちを大切にしようとするところを育てる。
座間味村	事業名	ベビーマッサージ教室
	実施している者(職種)	助産師(雇い上げ)
	対象者	生後1ヶ月～1才6ヶ月までの児及び保護者
	内容	ママヨガによる母体回復体操・ベビーマッサージ

10) その他の事業

OH24年度実施市町村と実施内容

(表4-11)

市町村	項目	具体的な取組内容
久米島町	事業名	新生児訪問
	実施している者(職種)	助産師
	対象者	新生児・乳児
	内容	母と子の体調の確認、児の体重測定、母乳の状態確認
	事業名	歯科検診事業
	実施している者(職種)	歯科医師・歯科衛生士
対象者	乳幼児から5歳未満児	
内容	年3回(2日間)の乳幼児健診時に対象者へ通知し実施している	
久米島町	事業名	小児慢性特定疾患等渡航費助成事業
	実施している者(職種)	事務職
	対象者	小児慢性特定疾患等(町長が認める者)
内容	島外での専門の医療機関で通院や治療を必要とする者への渡航費を助成する	
久米島町	事業名	出産助成金交付事業
	実施している者(職種)	事務職
	対象者	島外で出産する者
内容	島内に産科医がいないため、島外での出産の渡航費、宿泊費等として助成している	
糸満市	事業名	要保護児童対策事業
	実施している者(職種)	相談体制の充実の為、相談嘱託員
	対象者	要保護児童(児童虐待防止・要支援)・特定妊婦
	内容	児童虐待防止その発見に努め相談に応じ必要な指導・訪問を行い及びこれらに附随する業務
	事業名	親子通園事業
	実施している者(職種)	保育士、育児相談員、保健師
対象者	心身に発達心配がある幼児の親子と育児不安のある親子	
内容	楽しい遊びの中から、心と体の発達を支える親子参加型の保育を中心とした子育て支援、言語指導等	
備考	交付金を受けていないが、継続実施している。	
糸満市	事業名	乳幼児健診事後教室
	実施している者(職種)	臨床心理士、保育士、保健師、母子保健事務職、母子保健推進員
	対象者	健診受診者で発達に遅れのある児(疑いも含む)・育児不安、育てにくさなど相談のある親子
	内容	保育士による遊びの実施や保健師・臨床心理士による発達の経過観察、育児相談などを実施。親子で遊びながら児の健やかな成長発達を促す。

10) その他の事業

○H24年度実施市町村と実施内容

(表4-11)

市町村	項目	具体的な取組内容
豊見城市	事業名 実施している者(職種) 対象者 内容	子どもにやさしいまちづくり事業 一般事務職 市民 「わらびんちゃあ遊愛フェスティバル」を開催。毎年実行委員会にて内容を協議し、市内園児から中高生が舞台出演をしたり、昔あそびや手作り、ゲームコーナーなど親子で参加できるイベント
	事業名 実施している者(職種) 対象者 内容	地域活動事業 保育士 保育所入所児童 市内認可保育所(園)の入所児童が施設内外において、沖縄の伝統芸能に触れたり、高齢世代との交流や地域との世代間交流を行う。
西原町	事業名 実施している者(職種) 対象者 内容	母子栄養強化食品支給事業 栄養士、保健師 町内在住の栄養強化が必要と認められた妊産婦及び乳児で、経済的(生活保護世帯等)に支援が必要な者 支援が必要な妊産婦及び乳児に栄養食品(粉ミルク等)を支給し、栄養指導を行う
	事業名 実施している者(職種) 対象者 内容	親子療育事業 保健師、保育士、心理士 1歳半健診等の後、支援が必要と思われる児童と保護者 親子で参加し、遊びを通して小集団と関わり方を体験していただく場を設け、悩みを抱える保護者の相談を受けながら育児のサポートを行う
	事業名 実施している者(職種) 対象者 内容 備考	ブックスタート 事務職、司書、読み聞かせボランティア 町内在住の生後9～11ヶ月の乳児とその保護者 乳児一般健診の際、絵本の紹介、読み聞かせ、絵本のプレゼントを行い、絵本を介して親子のふれあいをもつきっかけ作りを行う 西原町、教育委員会主催
	事業名 実施している者(職種) 対象者 内容	保育所地域活動事業 事業実施を希望する認可保育園 各園の園児及び保護者、地域住民など 子育てや子育て支援に関する各種フォーラム等の開催や子ども参加型のイベントを実施し、子どもと大人が交流し会える機会を提供することで、社会全体で子育てを応援する意識の醸成を図る
	事業名 実施している者(職種) 対象者 内容	障害児通園(デイサービス)事業 委託事業者(保育士、臨床心理士、言語聴覚士、音楽療法士) 町内に住所を有する障害をもっている児童及び保護者 日常生活における基本動作の指導および集団生活への適応訓練を行う

10) その他の事業

OH24年度実施市町村と実施内容

(表4-11)

市町村	項目	具体的な取組内容
西原町	事業名	ファミリークラブ活動事業
	実施している者(職種)	町内の3児童館(事務職、保育士、児童厚生員)
	対象者	町内在住の方
	内容	文化・生活向上のための講座開催や世代間交流など、児童館活動を通して楽しみながら子ども達の健全育成に関わってもらう
西原町	事業名	要保護児童対策事業
	実施している者(職種)	西原町要保護児童対策地域協議会(設置機関:西原町)
	対象者	要保護児童・要支援児童及びその保護者又は特定妊婦等
	内容	要保護児童・要支援児童及びその保護者又は特定妊婦への支援を図るために必要な情報共有や支援内容の協議を行う
	備考	児童福祉機関、保健医療機関、教育機関、警察・司法関係者が協議会の構成員となっている
南城市	事業名	7ヶ月健診
	実施している者(職種)	保健師、栄養士
	対象者	7ヶ月児と保護者
	内容	保健師、栄養士による集団学習(医師の診察なし)
南風原町	事業名	歯の健康フェア
	実施している者(職種)	歯科医師、歯科衛生士、保健師、看護師、管理栄養士、母子保健推進員、事務職員
	対象者	2歳児
	内容	生活習慣や食生活のあり方などについて、健診や相談を通して一緒に考える事業。医師の講話と健診、母子保健推進員による染めだし。衛生士による歯磨き指導とフッ素塗布。栄養相談、保健相談、歯にいいおやつの紹介や乳児に必要な食事量などの紹介を行う。
	備考	交付金なし
南風原町	事業名	マタニティー教室
	実施している者(職種)	文学療法セラピスト、助産師、管理栄養士、保健師、事務職員
	対象者	母子手帳の交付月(2ヶ月毎)による第1・2子目の妊婦と受講希望者
	内容	年6回、4回コースで実施。専門職による講話、実習(呼吸法、妊娠による身体の変化、妊産婦の栄養等)で妊娠中の過ごし方、出産への備えなど基本的な事を学習する。
	備考	交付金なし
多良間村	事業名	新生児訪問
	実施している者(職種)	保健師
	対象者	生後4ヶ月までの赤ちゃん
	内容	新生児の健康を守るため、発育発達・疾病予防に留意して育児不安の解消を促し、親として積極的な育児が出来るよう支援する。
	備考	

10) その他の事業

○H24年度実施市町村と実施内容

(表4-11)

市町村	項目	具体的な取組内容
多良間村	事業名	産婦人科巡回診療
	実施している者(職種)	宮古病院の産婦人科医師・助産婦・保健師
多良間村	対象者	妊産婦・婦人
	内容	妊産婦が定期健診のため毎回島外へ通う、精神的・身体的・経済的負担の軽減を図るとともに、島内で婦人科健診を実施する事で、婦人の健康管理に努める。
多良間村	事業名	親子歯磨き指導事業
	実施している者(職種)	保健師・歯医者・歯科衛生士
多良間村	対象者	幼稚園・保育所・乳幼児健診児
	内容	乳幼児健診で歯科衛生士による磨き方指導、保育園児にフッ素先口・親子歯磨き指導、幼稚園児に親子歯磨き講話・実践指導を行う。親子で歯磨きを促し、予防・早期発見に繋げる事でむし歯の減少に取り組む。
石垣市	事業名	ルーキーママの集い
	実施している者(職種)	保健師・看護師・母子保健推進員・食生活推進員・その他
石垣市	対象者	4~9ヶ月児の第一子を持つ保護者
	内容	育児の悩み不安への相談、指導・新米ママ・パパ同士の交流を図り、相談できる仲間づくり

資料: 沖縄県健康増進課調べ(市町村報告分)