



名称：県立八重山病院
看護婦宿舎新築工事
所在地：石垣市
工期：H7.7.1～H7.12.27
構造：RC造地上4階
延面積：908㎡
総工事費：284,486千円



細長い敷地に対し、建物へのアプローチは、離れの屋外階段のゲートをくぐって
入っている。各住戸は45°に雁行したプランを採用し、入口付近のプライベートを
保持するよう配慮している。



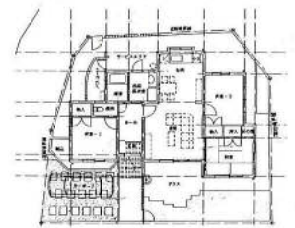
名称：県立粟国診療所医師住宅新築工事
所在地：粟国村
工期：H9.9.22～H8.2.18
構造：RC造地上1階
延面積：80㎡
総工事費：37,492千円

集落内の路地を引用して各居室は多少複雑に配置され、居間の前にある
前庭は、海辺の砂浜にみたて、第2の居間として室内の連続を確保する半
屋外空間と位置づけてある。

また、自由なプライベート時間をゆったりくつろげるようトイレや浴室
に面してバスコートを計画した。

赤瓦の大屋根と雁行を繰り返す壁面との間におちる光と影は、時間と共に
この建物の表情を豊かにしてくれることだろう。さらに、雨の日には、
テラス右手へ雨水が音をたてて「トージ」へおちていく様子を抽象化し
てデザインしてある。

カーポート右手前の桜の木やテラスの数は、この敷地の痕跡を継承す
るため残し、季節感の乏しいこの島に毎年花を咲かせて人々を楽しませて
くれるだろう。



商工労働部

名称：沖縄コンベンションセンター
施設整備工事
所在地：宜野湾市
工期：H7.12.25～H8.3.25
構造：—
延面積：—
総工事費：36,565千円



農林水産部



名称：水産試験場八重山支場施設整備
第三期工事

所在地：石垣市
工期：H7.9.26～H8.3.5
構造：RC・S造地上1階
延面積：501㎡
総工事費：233,206千円



名称：沖縄県乳用牛育成センター
堆肥舎・動物舎新築工事

所在地：国頭村
工期：H7.12.19～H8.3.25
構造：RC造・木造地上1階
延面積：978㎡
総工事費：81,419千円



名称：農業試験場八重山支場
さとうきび機械格納庫新築工事

所在地：石垣市
工期：H7.12.13～H8.3.25
構造：RC造地上1階
延面積：240㎡
総工事費：61,358千円



名称：中央卸売市場セリ場
屋根防錆・防水工事

所在地：浦添市
工期：H7.10.25～H8.2.29
構造：—
延面積：6,145㎡
総工事費：27,501千円



名称：水産試験場八重山市場
展示場新築工事

所在地：石垣市
工期：H7.3.29～H7.8.15
構造：RC造地上1階
延面積：230㎡
総工事費：106,708千円





名称：県営兼原高層住宅建設工事
所在地：具志川市
工期：H6.3.25～H7.11.10
構造：RC・SRC造地上10階
延面積：15,261㎡
総工事費：3,235,704千円

具志川市の基本構想である文化の香り高い「活力ある緑のまち具志川」に配慮し、「生活に便利な」「安心して住める」「落ちつける」「緑が豊かである」「コミュニティのある」「高齢者・身障者」の6つの居住空間を設定した。さらに、遊び、集い、憩いの場となるオープンスペースを、168台収容する駐車場との導線を検討のうえ設け、団地内では遊歩道によって散策、語らいの場を提供してある。



名称：県営坂田高層住宅
所在地：西原町
工期：H6.9.28～H8.3.25
構造：RC造地上8階
延面積：11,654㎡
総工事費：2,742,129千円



高層住宅の特徴

- a) 平面計画
- 1) 各居室が外気に面しており採光、換気共得られ独立した居室となっている。
 - 2) ポーチつき玄関。
 - 3) 吹抜部を利用し防犯面からも安心して換気の為常時マドを開放できる。
 - 4) クーラ室外機は共用ローカに干渉せず吹抜部に設置。
 - 5) 共用ローカは住居側に吹抜部があり開放的なローカとなっている。
- b) 立面計画
- 1) 最上階の屋根のアーチは従来の丘陵地のシルエットを再現。
 - 2) ローカ、バルコニーの手摺のデザインは地域（低層住宅地）に融和する景観を目的に高層建物の色彩ある大壁面を和らげる為、無彩色のコンクリート打放し丘陵地の陰影を感じさせる様、スリット（穴明き）や目地を多用した。



名称：県営大名高層住宅
所在地：名護市
工期：H6.9.28～H8.3.15
構造：RC造地上10階
延面積：16,411㎡
総工事費：3,618,001千円



住戸のアプローチ廻りに設けた専用ポーチは、玄関ドアを開いたときに雨風を防ぐ役割及び個性のある豊かな空間を作り出し、共用部（廊下）と専用部（住居）の“間”（緩衝）としての役割をもつ。

居室については、全室共、直接外気に面する開口部を設け日照・通風・開放性プライバシーなどの確保を考慮し、さらに夜間の戸締まりをきにせず自然通風が得られるように住みやすい住戸計画とする。

居住以外の室（浴室・便所・廊下）についても通風・採光を考慮する。家族数に対応できる収納スペースを確保する。

バルコニーは、奥行きを深くし利用度の高い場所とする。高齢者・身障者についても考慮し、なるべく段差を解消し段差のある部分については、手すり等を設けるようにする。又、出入り口等はできるだけ引き戸とし取手は、レバーハンドル施すようにする。

浴室・便所については、コスト、施工法、メンテナンスを考えてユニットバス・トイレユニットを使用する事にした。





名称：県営翁長高層住宅
所在地：豊見城村
工期：H6.1.11～H7.8.2
構造：RC造地上10階
延面積：10,817㎡
総工事費：2,474,502千円



自動車動線

国道331号線に隣接する計画地ですが、通過交通量が増加すると予想されるので、村道へアプローチし、スピードの低減をねらう。計画地内の道路は、歩行者の通行が、容易にできる様歩道を設ける。生戸数と同じ128台の駐車スペースを確保して、道路での不法駐車を禁止する。

歩行者動線

生活動線の軸である歩行路は単に車道と分離された装置の空間としてだけではなく、『道』のもつ空間性を最大限に利用して、幼児遊園・緑地帯・広場等のオープンスペースと一体化した媒体空間とする。団地外へのアクセスとして、通勤・通学・買物・散歩動線の利便性も及ぼす。



名称：平和祈念公園売店
新築工事
所在地：糸満市
工期：H7.2.23～H7.6.10
構造：RC造地上1階
延面積：220㎡
総工事費：77,768千円



名称：宮古空港電源局舎
新築工事
所在地：平良市
工期：H7.9.29～H8.5.22
構造：RC造地上1階
延面積：784㎡
総工事費：248,024千円

名称：沖縄総合運動公園陸上
競技場写真判定室増築工事
所在地：沖縄市
工期：H7.9.21～H8.2.17
構造：S造地上4階
延面積：41㎡
総工事費：57,165千円



名称：本部港公衆便所新築工事
所在地：本部町
工期：H8.1.19～H8.3.25
構造：RC造地上1階
延面積：73㎡
総工事費：25,029千円

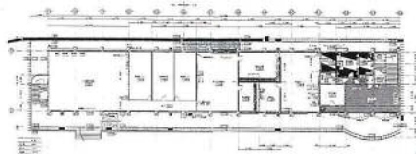


名称：中城湾港（新港地区）
緑地（IV）便所新築工事
所在地：具志川市
工期：H7.10.2～H8.1.29
構造：RC造地上1階
延面積：46㎡
総工事費：19,673千円

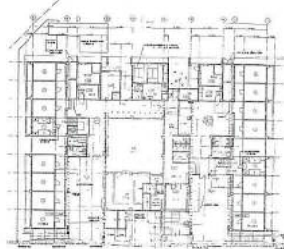




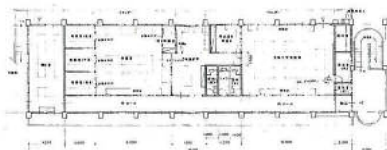
名称：沖縄工業高校情報電子科棟改築工事
 所在地：那覇市
 工期：H7.9.29～H8.3.26
 構造：RC造地上3階
 延面積：2,096㎡
 総工事費：390,995千円



名称：向陽高校寄宿舎新築工事
 所在地：具志頭村
 工期：H7.10.4～H8.3.25
 構造：RC造地上3階
 延面積：1,332㎡
 総工事費：340,467千円



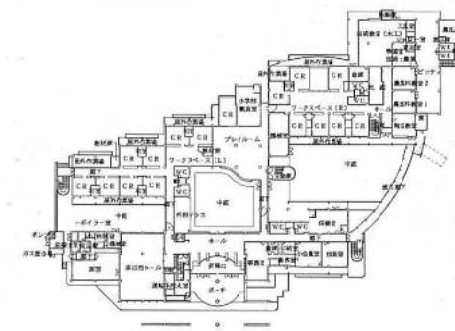
名称：八重山農林高校産振施設工事
 所在地：石垣市
 工期：H7.9.29～H8.3.25
 構造：RC造地上2階
 延面積：802㎡
 総工事費：162,431千円

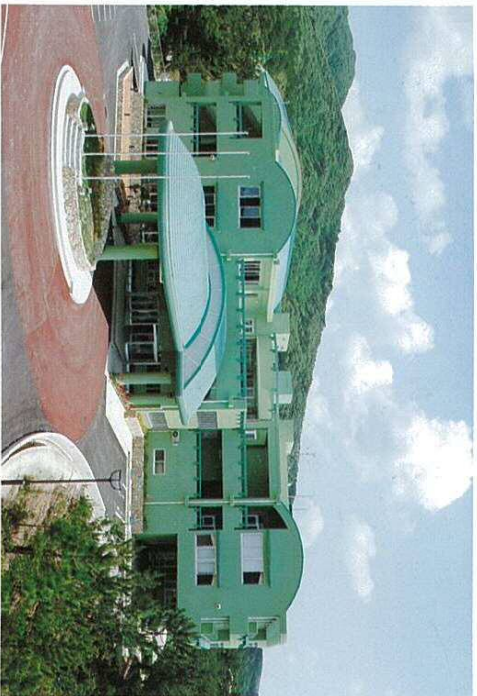


名称：美咲養護学校校舎改築工事
 所在地：沖縄市
 工期：H7.2.3～H8.2.27
 構造：RS造地上3階
 延面積：9,766㎡
 総工事費：2,322,987千円



美咲養護学校は、小学校・中学校・高等学校を一つに集約した学校で、通常施設に比べ、より多様な空間構成が要求される学校施設である。配置計画では、沖縄における気候の特性・風土性を重視し、自然通風・自然採光、そして西日への対策等を考慮し南向向けの配置計画を基本とした。さらに敷地境界に沿うよう校舎を配置し、校舎自体に空間の流れをつくりだすことで、敷地との一体性と周辺環境との調和を図った。空間の構成としては、小学・中学・高校の3つの機能を各層へ配置し、明確な機能分離と動線の単純化を図ると共に、中庭（ナー）を中心とした広がりのある空間構成を行い、教室内にこもりがちな子供たちを外部空間（光の中・風の中）へと導きだし、自然とのふれあいの場を数多く設定した。内部空間においてはあらゆる場所へ展示・掲示スペースを設置し、学校全体を子供たちにとっての「創作館」としてとらえさせ、学校意欲と創作意欲の向上を図った。計画において、常に自然を尊重し、沖縄の風土を最大限に考慮し、「美咲」の名にふさわしい美しい花と緑、それを思う豊かな心が咲みだれる学校づくりを目標とした。

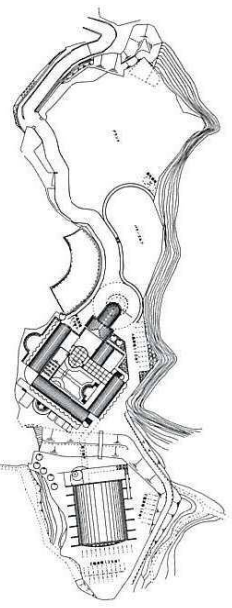
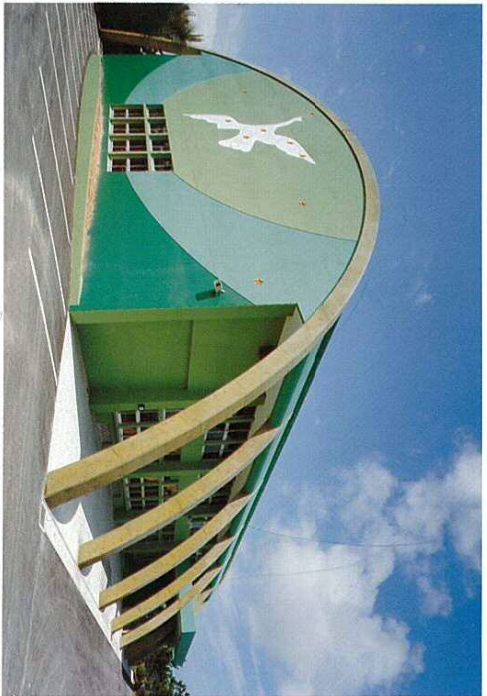




名称：名護青年の家改築工事
 所在地：名護市
 工期：H7.7～H8.3
 構造：RC造地上3階
 延面積：4,500㎡
 総工費：1,342,946千円

計画の基本方針

- ・風光明媚な県立名護中央公園内にあり、恵まれた自然環境のもと、アウトドア機能を持った宿泊研修施設とする。
- ・教育課程の一環としての「勤労や奉仕にかかわる体験的な学習」や野外活動、科学芸術活動等を、一学年を同時に収容して展開できる施設とする。
- ・青少年の多様化するニーズに対応する社会教育施設として、青少年団体の交流機能、体験学習施設を備えた施設とする。
- ・施設内容の高機能化の推進を図る。
- ・青少年に限らず、子供から高齢者を含め、誰もがいつでも利用できる施設として活用を図る。



名称：糸満青年の家
 野外活動施設工事

所在地：糸満市
 工期：H7.9～H8.2
 構造：木造地上1階

延面積：200㎡
 総工費：108,988千円

