



# 浦添前田駅周辺地区

浦添市 公共団体施行



平成 29 年撮影

施行者	浦添市
施行面積	2.0ha
都市計画決定	平成 29 年 11 月 7 日
事業計画	平成 29 年 12 月 13 日
施行期間	平成 29 年度～令和 9 年度
補助期間	平成 29 年度～令和 7 年度
総事業費	1,335,000 千円
沖縄振興公共投資交付金	760,000 千円
計画人口	240 人
減歩率	合算 15.72%
公共用地率	従後 16.13%
建物移転数	5 戸予定

### 〈公共施設の整備〉

都市計画道路	1 路線	幅員 8 m～11 m
		延長 133 m
区画道路		幅員 4 m～7 m
		延長 184 m
特殊道路		幅員 2.2 m
		延長 10 m
公園	1 箇所	183 m <sup>2</sup>

### 〈他関連事業〉

※事業計画（第 4 回変更）令和 4 年 1 月決定による  
※交付金は、国費額

本地区は、浦添市の中央東部に位置しており、県道浦添西原線と隣接し、北は浦添グスク史跡指定区域に挟まれた、面積 2.0ha の地区です。

また、本地区は「浦添市都市計画マスタープラン」において、商業業務、行政、文化施設などが集積しており、本市の新たな玄関口として、浦添グスクなど歴史文化資源との調和に配慮しつつ、賑わい創出や観光客・地域住民との交流機能の促進を図ることが期待されています。

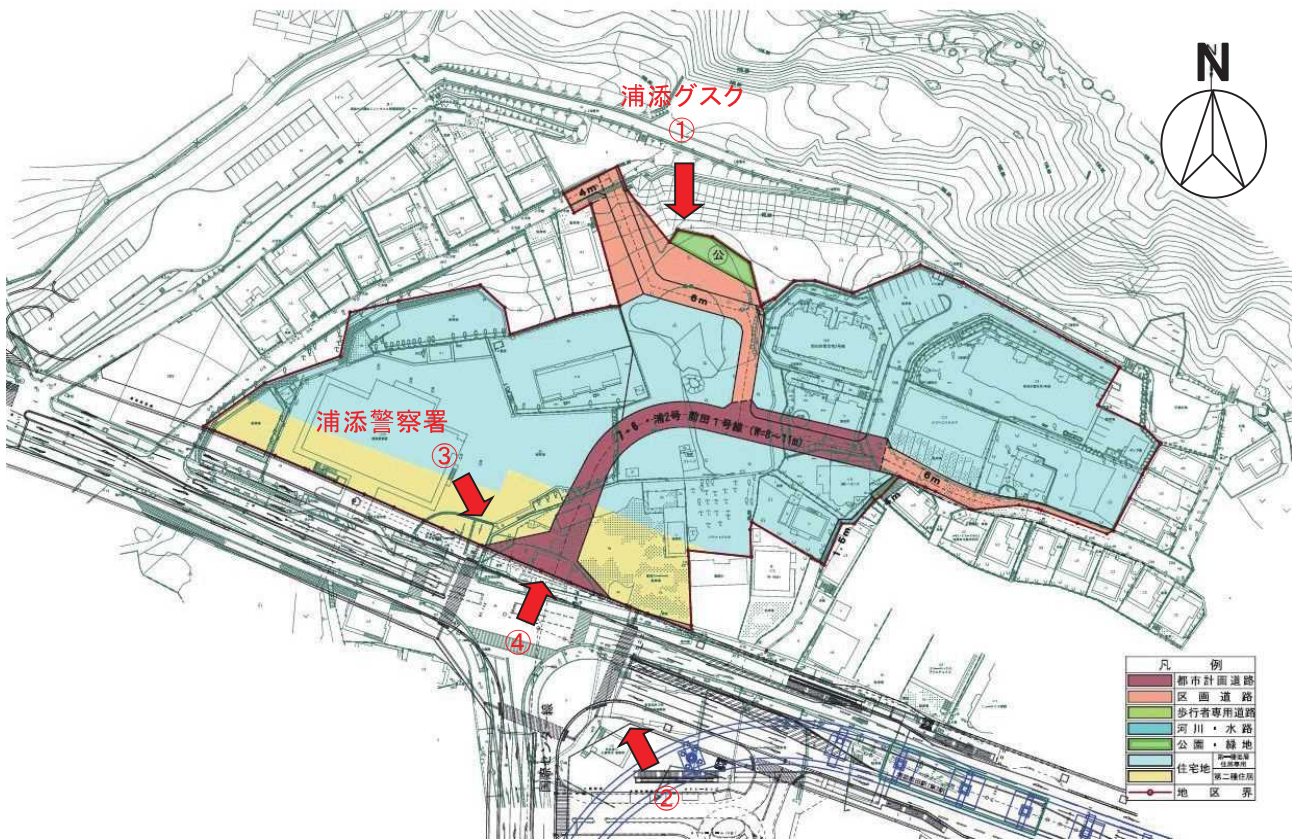
このため、駅周辺における一体的なまちづくりとして、都市計画区画街路等の都市基盤の整備改善を行うことにより良質な住環境への誘導を図るとともに、地域の特性を考慮し、モノレール駅を中心とした魅力ある街づくりをテーマに計画的な市街地の形成を図っています。



①浦添グスクからの全景



②県道38号線側



③浦添警察署側



④県道38号線側

土地区画整理事業設計図及び区内現況写真



# てだこ浦西駅周辺地区

浦添市 組合施行



令和 3 年撮影

施 行 者	浦添市てだこ浦西駅周辺土地区画整理組合
施 行 面 積	18.6ha
都 市 計 画 決 定	平成 27 年 6 月 5 日
事 業 計 画	平成 27 年 12 月 15 日
施 行 期 間	平成 27 年度～令和 8 年度
補 助 期 間	平成 27 年度～令和 7 年度
総 事 業 費	10,813,000 千円
社 会 資 本 整 備 総 合 交 付 金	5,006,610 千円
計 画 人 口	2,040 人
減 歩 率	合算 38.53%
公 共 用 地 率	従後 28.00%
建 物 移 転 数	50 戸予定

### 〈公共施設の整備〉

都 市 計 画 道 路	4 路線	幅員 12 m～21 m	延長 1,269 m
区 画 道 路		幅員 6 m～9 m	延長 1744 m
特 殊 道 路		幅員 4 m	延長 116 m
公 園	4 箇所		5,592 m <sup>2</sup>

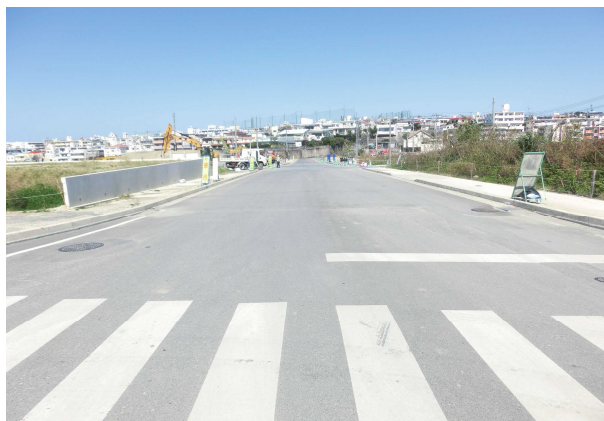
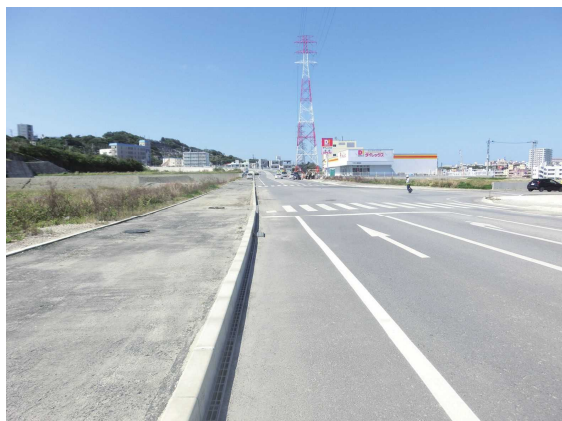
### 〈他関連事業〉

公共下水道整備事業等  
 ※事業計画（第3回変更）令和5年5月決定予定による  
 ※交付金は、国費額

本地区は浦添市の東端に位置し、南側は県道 241 号線、東側は沖縄自動車道に隣接し、北側には浦西団地、西側には区画整理完了地区である西原地区に囲まれた約 18.6ha の地区です。

隣接する沖縄都市モノレールてだこ浦西駅及び整備される沖縄自動車道のインターチェンジにより総合交通結節点機能を活かした浦添市の東の玄関口として位置付けられています。また沖縄本島中北部地域の玄関口かつ地域活性化の拠点としても位置付けられ、モノレールの延長に伴い、那覇空港駅から本地区までの所要時間は約 35 分、首里駅から約 8 分となりましたが、地区内には畑や豚舎、整備工場等が立地している状況にありました。

このため、土地区画整理事業の実施により、現在未整備である区域の土地の有効活用を図るとともに、地区の持つポテンシャルを上げ、モノレール駅を中心とした魅力あふれるまちの形成を目指し事業を手がけたところです。



土地区画整理事業設計図及び区内現況写真