

## 85 吹通川河口

### 流域内状況

本流域は、吹通川を主とする流域であり、石垣島の北東に位置する。  
河川下流から中流域には、農地が立地し(①)、それより内陸側は山地となっている(②)。

### 流域位置図



### 流域図

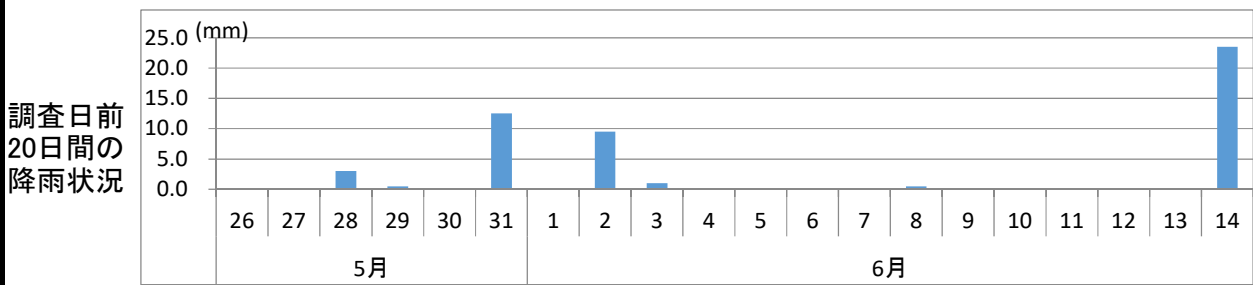


\* 衛星写真の撮影日は平成26年11月8日であり、調査時の状況、特に裸地や造成地の様子を反映していない可能性がある。

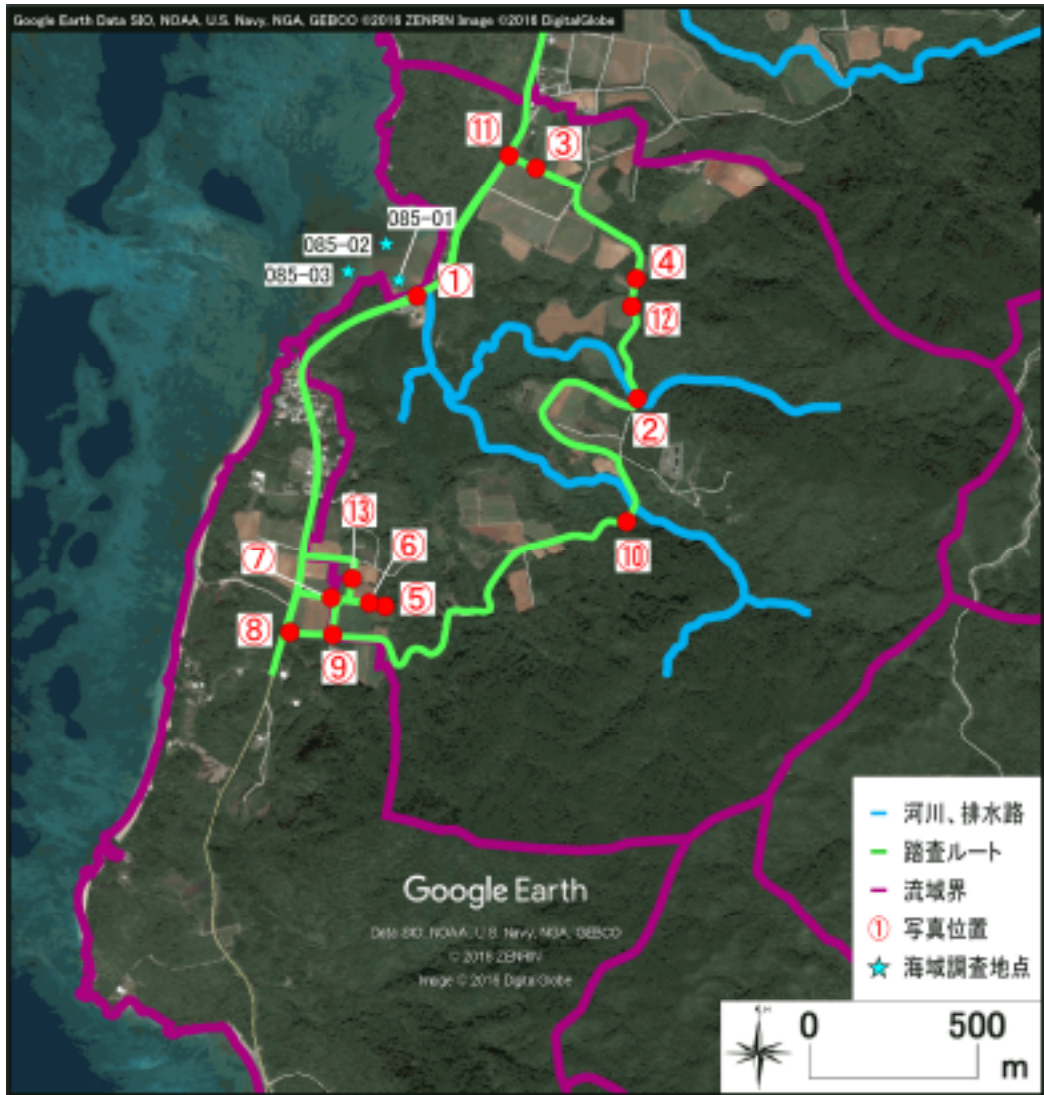
85 吹通川河口

第1回調査(平成29年6月14日実施)

降雨状況 伊原間観測所



調査図



\* 衛星写真の撮影日は、平成26年11月8日であるため、本調査日平成29年6月14日とは異なり、特に裸地や造成地の様子を反映していない可能性がある。

85 吹通川河口 第1回調査(平成29年6月14日実施)

調査日には降雨量が23.5mmであったが調査時には晴れであったため 平常時として調査実施

流出情報等

(1)河口、河川

- ① 河口域において、濁りは確認されなかった。
- ② 東側支川中流域において、濁りは確認されなかった。

(2)農地

- ③ 流域内北側において、サトウキビ畑から道路へ赤土等の流出が確認された。
- ④ 流域内東側において、農地から道路へ赤土等の流出が確認された。
- ⑤、⑥ 流域内中央付近付近において、サトウキビ畑から側溝や道路へ赤土等の流出が確認された。
- ⑦ 流域内西側において、農地から側溝や道路へ赤土等の流出が確認された。
- ⑧ 流域内南側において、農地から道路や側溝へ赤土等の流出が確認された。
- ⑨ 流域内南側において、サトウキビ畑から側溝や道路へ赤土等の流出が確認された。

(3)その他(造成地や工事など)

- ⑩ 流域内東側において、「石垣農業体験工事」の工事後の状況が確認された。

流出防止対策

(1)農地

- ⑪ 流域内北側の農地において、雑草によるグリーンベルトが確認された。
- ⑫ 流域内東側のサトウキビ畑において、雑草によるグリーンベルトが確認された。
- ⑬ 流域内中央付近付近の農地において、雑草によるグリーンベルトが確認された。しかし、道路へ赤土等の流出も確認された。

過年度確認地点との比較

流出情報等

(1)農地

- ③、④、⑤、⑥、⑦、⑧、⑨
- ⑩ 昨年度と比べ変化はなく、サトウキビ畑等の農地から道路や側溝へ赤土等が流出していた。

(2)その他(造成地や工事など)

- ⑩ 昨年度と比べ、工事後は完了しており、裸地が無くなったことから、今後、この地点から赤土等が流出する可能性は無いと考えられる。

85 吹通川河口 第1回調査(平成29年6月14日実施)

調査日には降雨量が23.5mmであったが調査時には 晴れ であったため 平常時 として調査実施

		
① 河口域の状況 (濁りなし)	① 河口域の状況 (濁りなし)	② 東側支川中流域の状況 (濁りなり)
		
③ サトウキビ畑から道路へ赤土等の流出状況	③ 昨年度の状況	④ 農地から道路へ赤土等の流出状況
		
④ 昨年度の状況	⑤ サトウキビ畑から側溝や道路へ赤土等の流出状況	⑤ 昨年度の状況
		
⑥ サトウキビ畑から側溝や道路へ赤土等の流出状況	⑥ 昨年度の状況	⑦ 農地から側溝や道路へ赤土等の流出状況
		
⑦ 昨年度の状況	⑧ 農地から道路や側溝へ赤土等の流出状況	⑧ 昨年度の状況

85 吹通川河口 第1回調査(平成29年6月14日実施)

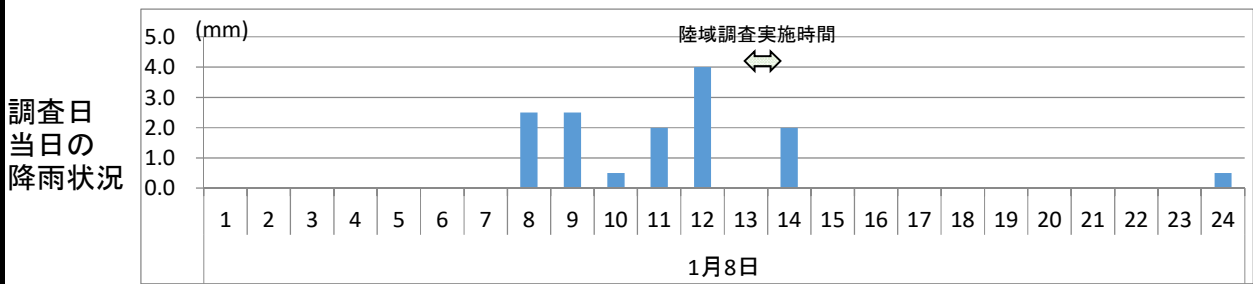
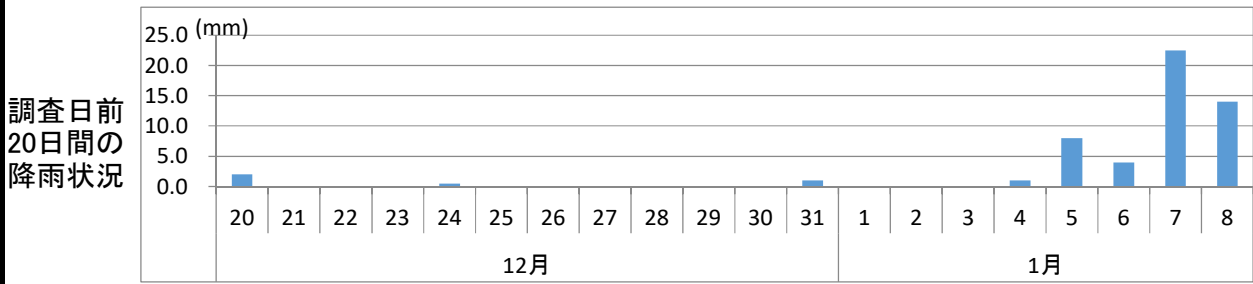
調査日には降雨量が23.5mmであったが調査時には 晴れ であったため 平常時 として調査実施

		
<p>⑨ サトウキビ畑から側溝や道路へ赤土等の流出状況</p>	<p>⑨ 昨年度の状況</p>	<p>⑩ 工事後の状況</p>
		
<p>⑩ 工事後の状況</p>	<p>⑩ 昨年度の状況</p>	<p>⑪ グリーンベルトによる赤土等の流出防止対策</p>
		
<p>⑫ グリーンベルトによる赤土等の流出防止対策</p>	<p>⑬ グリーンベルトによる赤土等の流出防止対策</p>	<p>⑬ 昨年度の状況</p>
		
		
		

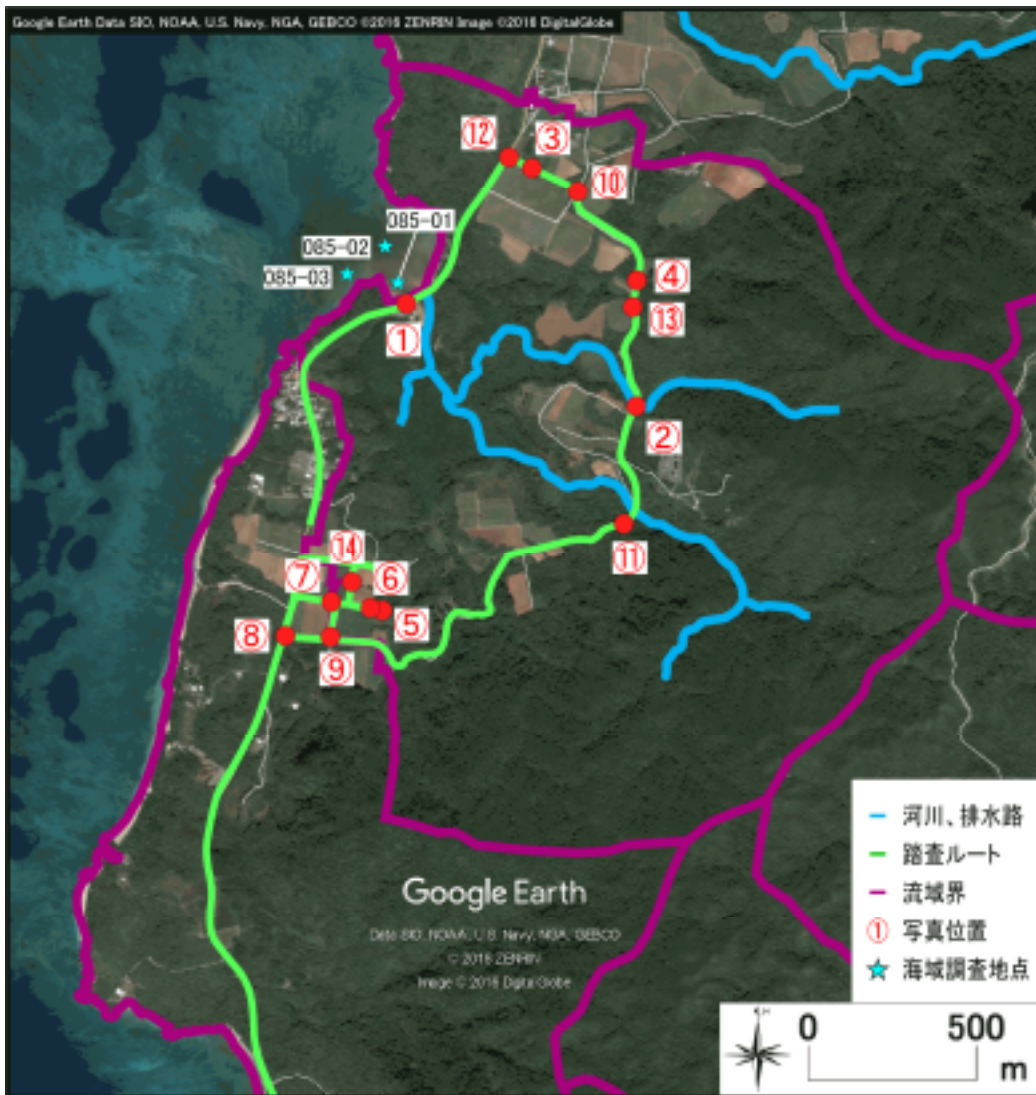
85 吹通川河口

第2回調査(平成30年1月8日実施)

降雨状況 伊原間観測所



調査図



\* 衛星写真の撮影日は、平成26年11月8日であるため、本調査日平成30年1月8日とは異なり、特に裸地や造成地の様子を反映していない可能性がある。

85 吹通川河口 第2回調査(平成30年1月8日実施)

調査日には降雨量が14mmであったため 降雨時 として調査実施

流出情報等

(1)河口、河川

- ① 河口域において、濁りは確認されなかった。
- ② 東側支川中流域において、濁りは確認されなかった。

(2)農地

- ③ 流域内北側において、サトウキビ畑から道路へ赤土等の流出が確認された。
- ④ 流域内東側において、農地から道路へ赤土等の流出が確認された。
- ⑤,⑥ 流域内中央付近付近において、サトウキビ畑から側溝や道路へ赤土等の流出が確認された。
- ⑦ 流域内西側において、農地から側溝や道路へ赤土等の流出が確認された。
- ⑧ 流域内南側において、農地から道路や側溝へ赤土等の流出が確認された。
- ⑨ 流域内南側において、サトウキビ畑から側溝や道路へ赤土等の流出が確認された。

(3)その他(造成地や工事など)

- ⑩ 流域内北側において、路肩から道路へ赤土等の流出が確認された。
- ⑪ 流域内東側において、「石垣農業体験工事」の工事後の状況が確認された。赤土等の流出防止に係わる表示上の工事は完成していたが、新たに建物の建造が確認された。

流出防止対策

(1)農地

- ⑫ 流域内北側の農地において、雑草による赤土等の流出防止対策が確認された。
- ⑬ 流域内東側のサトウキビ畑において、雑草による赤土等の流出防止対策が確認された。
- ⑭ 流域内中央付近の農地において、雑草による赤土等の流出防止対策が確認された。しかし、道路へ赤土等の流出も確認された。

第1回確認地点との比較

流出情報等

(1)農地

- ③,④,
- ⑤,⑥, 前回と比べ変化はなく、サトウキビ畑等の農地から道路や側溝へ赤土等が流出していた。
- ⑦,⑧,
- ⑨

(2)その他(造成地や工事など)

- ⑪ 前回と変化はなく、造成地の工事は完了しているようであったが、新たに建物の建造をしているようであった。

流出防止対策

(1)農地

- ⑫,⑬, 前回と比べ変化はなく、サトウキビ畑等の農地にグリーンベルト等の赤土等の流出防止対策が施
- ⑭ されていた。

85 吹通川河口 第2回調査(平成30年1月8日実施)

調査日には降雨量が14mmであったため 降雨時 として調査実施

		
① 河口域の状況 (濁りなし)	① 河口域の状況 (濁りなし)	② 東側支川中流域の状況 (濁りなり)
		
③ サトウキビ畑から道路へ赤土等の流出状況	③ 前回の状況	④ 農地から道路へ赤土等の流出状況
		
④ 前回の状況	⑤ サトウキビ畑から側溝や道路へ赤土等の流出状況	⑤ 前回の状況
		
⑥ サトウキビ畑から側溝や道路へ赤土等の流出状況	⑥ 前回の状況	⑦ 農地から側溝や道路へ赤土等の流出状況
		
⑦ 前回の状況	⑧ 農地から道路や側溝へ赤土等の流出状況	⑧ 前回の状況



85 吹通川河口 第2回調査(平成30年1月8日実施)

調査日には降雨量が14mmであったため 降雨時 として調査実施

		
⑨ サトウキビ畑から側溝や道路へ赤土等の流出状況	⑨ 前回の状況	⑩ 路肩から道路への赤土等の流出状況
		
⑪ 工事後の状況	⑪ 工事後の状況	⑪ 工事後の状況
		
⑫ グリーンベルトによる赤土等の流出防止対策	⑫ 前回の状況	⑬ グリーンベルトによる赤土等の流出防止対策
		
⑬ 前回の状況	⑭ グリーンベルトによる赤土等の流出防止対策	⑭ 前回の状況

86 浦底湾

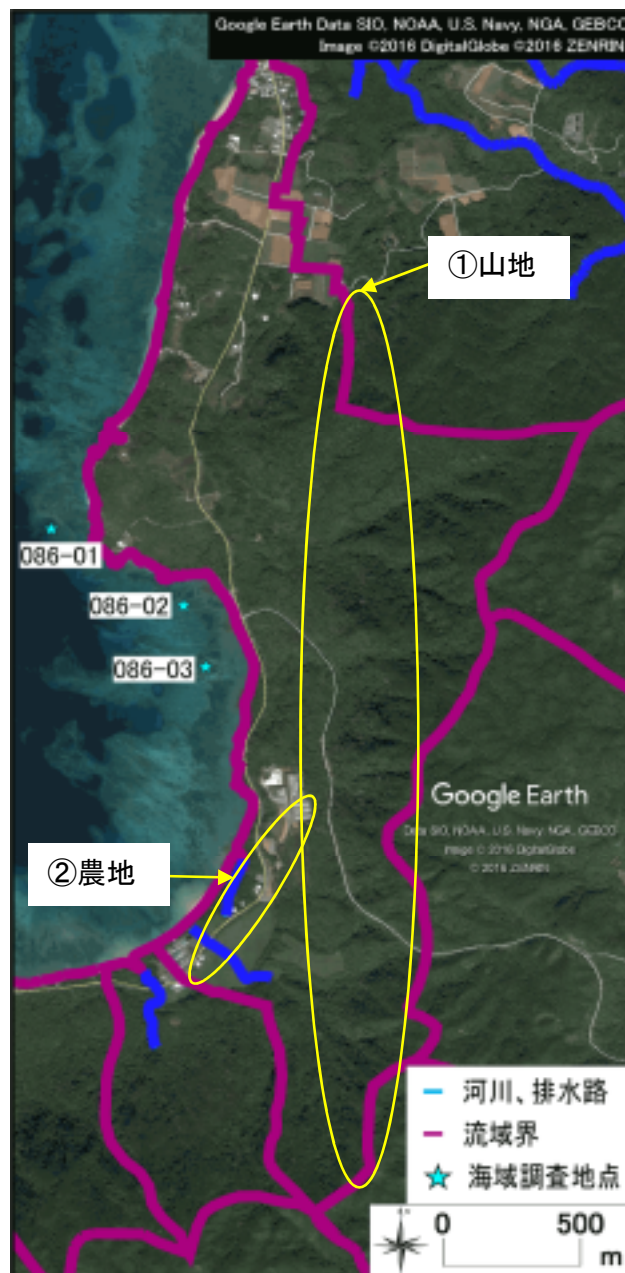
流域内状況

本流域は、石垣島本島北東部に位置する。  
流域内のほとんどが山地となり(①)、赤土等の流出源となりえる箇所は南部に小規模にある農地(②)のみと考えられる。

流域位置図



流域図

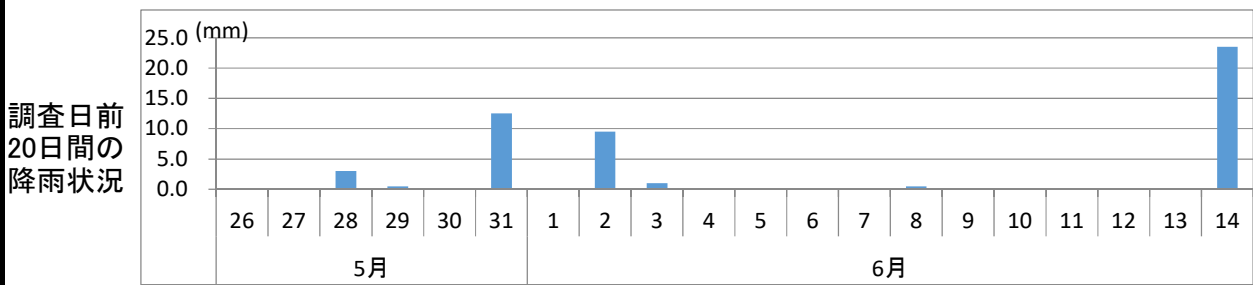


\* 衛星写真の撮影日は平成26年11月8日であり、調査時の状況、特に裸地や造成地の様子を反映していない可能性がある。

86 浦底湾

第1回調査(平成29年6月14日実施)

降雨状況 伊原間観測所



調査図



\* 衛星写真の撮影日は、平成26年11月8日であるため、本調査日平成29年6月14日とは異なり、特に裸地や造成地の様子を反映していない可能性がある。

86 浦底湾 第1回調査(平成29年6月14日実施)
調査日には降雨量が23.5mmであったが調査時には晴れであったため 平常時 として調査実施
流出情報等
(1)河口、河川
① 河口域において、濁りは確認されなかった。
(2)その他(造成地や工事など)
② 調査区内中央付近において、ホテル建設の完成した状態が確認された。しかし、敷地内から道路へ赤土等の流出も確認された。
③ 調査区内中央付近において、「(仮称)ラビスタ石垣島計画」の工事が確認された。規模は、25,524㎡であり、赤土等流出防止条例に係わる表示が確認されたが、道路へ赤土等の流出も確認された。
④ 調査区内北側において、造成裸地が確認された。裸地には、砂利等が敷かれていたが、降雨時には赤土等の流出が考えられる。
過年度確認地点との比較
流出情報等
(1)農地
⑤ 昨年度と比べ、牧草地やその周辺に牧草が茂っており、赤土等の流出の可能性はないと考えられる。
⑥ 昨年度と比べ、パイヤ畑は草本に覆われており、赤土等の流出の可能性はないと考えられる。
(2)その他(造成地や工事など)
② 昨年度と比べ、工事は完了していたが、道路への赤土等の流出状況に変化はなかった。
③ 昨年度と比べ変化はなく、工事が継続していた。
④ 昨年度と比べ変化はなく、造成裸地から赤土等が流出する可能性が考えられる。

86 浦底湾 第1回調査(平成29年6月14日実施)

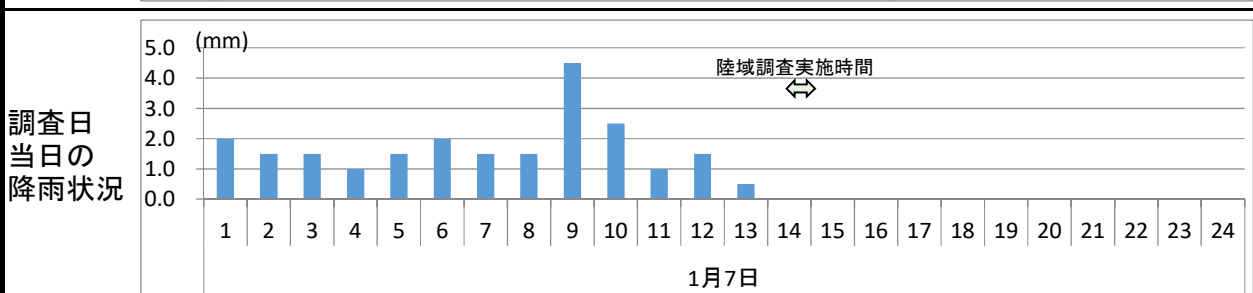
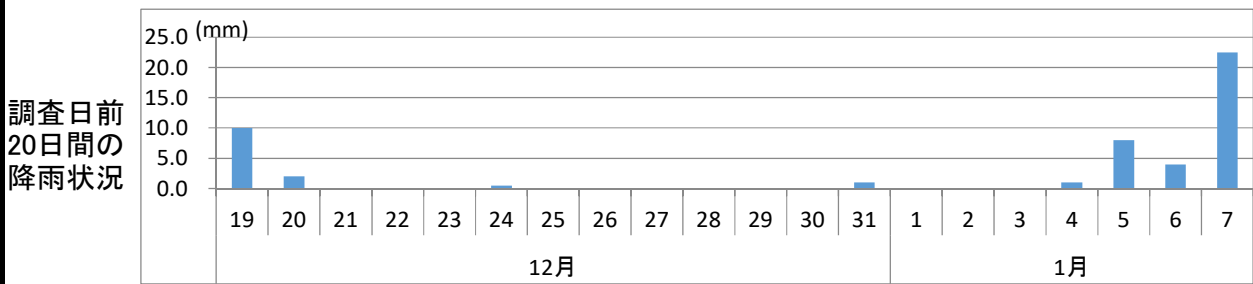
調査日には降雨量が23.5mmであったが調査時には 晴れ であったため 平常時 として調査実施

		
① 河口域の状況 (濁りなし)	② ホテル建設完成後の状況	② 昨年度の状況
		
③ 赤土等流出防止条例に係 わる表示	③ 工事現場の状況	③ 昨年度の状況
		
④ 造成地の状況	④ 昨年度の状況	④ 昨年度の状況
		
⑤ 牧草地の状況	⑤ 昨年度の状況	⑥ パパイヤ畑の状況
		
⑥ 昨年度の状況		

86 浦底湾

第2回調査(平成30年1月7日実施)

降雨状況 伊原間観測所



調査図



\* 衛星写真の撮影日は、平成26年11月8日であるため、本調査日平成30年1月7日とは異なり、特に裸地や造成地の様子を反映していない可能性がある。

86 浦底湾 第2回調査(平成30年1月7日実施)

調査日には降雨量が22.5mmであったため 降雨後 として調査実施

流出情報等

(1)河口、河川

① 河口域において、濁りは確認されなかった。

(2)その他(造成地や工事など)

② 調査区内中央付近において、ホテル建設の完成した状態が確認された。しかし、敷地内から道路へ赤土等の流出も確認された。

③ 調査区内中央付近において、「(仮称)ラビスタ石垣島計画」の工事が確認された。規模は25,524㎡であり、赤土等流出防止条例に係わる表示は確認されなかった。工事箇所には砂利敷等で裸地はほとんどなかったため、赤土等の流出の可能性は低いと考えられる。

④ 調査区内北側において、造成裸地が確認された。裸地には、砂利等が敷かれていたが、降雨時には赤土等の流出が考えられる。

流出防止対策

(1)農地

⑤ 河川中流域の牧草地において、周辺に草本が茂っている事から、赤土等の流出の可能性は無いと考えられる。

⑥ 調査区内南側のパイヤ畑において、周辺を草木に覆われている事から赤土等の流出の可能性は無いと考えられる。

第1回確認地点との比較

流出情報等

(1)その他(造成地や工事など)

② 前回と比べ変化はなく、完成したホテルの敷地内から道路へ赤土等が流出していた。

③ 前回と比べ、赤土等の流出防止に係わる表示が確認されなかったが、前回の表示には工事期間がH31年4月までとなっており、工事は進行しており、表示は異なる場所に移されたと考えられる。

④ 前回と比べ変化はなく、造成地が確認された。草本により裸地はあまり目立たない状態であった。

流出防止対策

(1)農地

⑤,⑥ 前回と比べ変化はなく、牧草地やパイヤ畑の周辺には草本が茂っており、以後この地点から赤土等の流出はないと考えられる。

86 浦底湾 第2回調査(平成30年1月7日実施)

調査日には降雨量が22.5mmであったため 降雨後 として調査実施

		
① 河口域の状況 (濁りなし)	② ホテル建設完成後の状況	② 前回の状況
		
③ 工事完了後の状況	③ 工事完了後の状況	③ 前回の状況
		
④ 造成地の状況	④ 前回の状況	⑤ 牧草地の状況
		
⑤ 前回の状況	⑥ パパイヤ畑の状況	⑥ 前回の状況



## 87 川平湾

### 流域内状況

本流域は、川平湾周辺の地域を主とする流域であり、沖縄石垣島の石垣市川平に位置する。

流域内では沖縄の自然環境保全に配慮した農業活性化事業等が行われている。また東側流域ではサトウキビなどを栽培している(①)。南側流域では、水田による稲作が行われており(②)、水を張る時期には、降雨時に濁水を流出する可能性がある。

### 流域位置図



### 流域図



①東側整備圃場



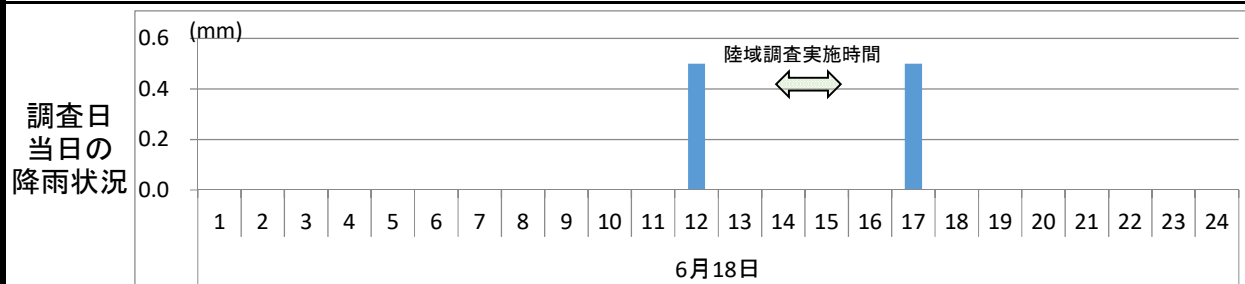
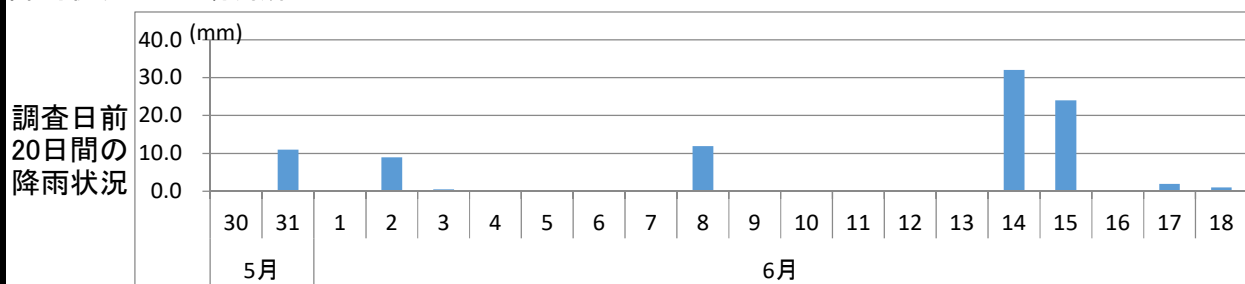
②水田

\* 衛星写真の撮影日は平成26年11月8日であり、調査時の状況、特に裸地や造成地の様子を反映していない可能性がある。

87 川平湾

第1回調査(平成29年6月18日実施)

降雨状況 川平観測所



調査図



\* 衛星写真の撮影日は、平成26年11月8日、平成26年11月28日であるため、本調査日平成28年6月16日とは異なり、特に裸地や造成地の様子を反映していない可能性がある。

87 川平湾 第1回調査(平成29年6月18日実施)

調査日には降雨量が1mmであったため 平常時 として調査実施

流出情報等

(1)河口、河川

- ① 河口域において、濁りは確認されなかった。
- ② 調査区域西側の水田から河川へ続く水路において、濁りは確認されなかった。
- ③ 調査区域西側の水田横の水路において、濁りは確認されなかった。

(2)農地

- ④ 流域内北西側において、パイナップル畑から谷へ赤土等の流出が確認された。
- ⑤ 流域内北西側において、パイナップル畑に裸地が確認された。降雨時には、周辺の谷部へ赤土等が流出する可能性があると考えられる。
- ⑥ 流域内西南側において、サウキビ畑から道路へ赤土等の流出が確認された。
- ⑦ 流域内南側の水田において、調査時には水を張っていなかったため、赤土等の流出は確認されなかった。
- ⑧ 流域内東南側において、サウキビ畑から側溝や道路へ赤土等の流出が確認された。
- ⑨ 流域内東南側において、サウキビ畑から側溝へ赤土等の流出が確認された。
- ⑩ 流域内東南側において、農地から道路へ赤土等の流出が確認された。
- ⑪ 流域内東側において、サウキビ畑から側溝や道路へ赤土等の流出が確認された。
- ⑫ 流域内東側において、サウキビ畑から側溝へ赤土等の流出が確認された。

(3)その他(造成地や工事など)

- ⑬ 流域内北側から「マリオットリゾートアンドスパ 石垣島」の工事予定地が確認された。

流出防止対策等

(1)農地

- ⑭ 流域内中央付近の農地において、雑草によるグリーンベルトが確認された。
- ⑮ 流域内東側の農地において、綱や石積みによる赤土等の流出防止対策が確認された。

過年度確認地点との比較

(1)農地

- ④,⑥ 昨年度と比べ変化はなく、パイナップル畑には裸地が目立っており、周辺の谷部へ赤土等が流出している可能性が高いと考えられる。
- ⑦ 昨年度と比べ、水田には水が張っておらず、調査時に赤土等の流出は確認されなかったが、水を張る時期には、濁水が河川へ流出する可能性があると考えられる。
- ⑧,⑨,  
⑩,⑪, 昨年度と比べ変化はなく、サウキビ畑等の農地から道路や側溝等に赤土等が流出していた。
- ⑫

87 川平湾 第1回調査(平成29年6月18日実施)

調査日には降雨量が1mmであったため 平常時 として調査実施

		
① 河口域の状況 (濁りなし)	① 河口域の状況 (濁りなし)	② 水田から河川へ続く水路 (濁りなし)
		
③ 水路の状況 (濁りなし)	④ パイナップル畑から谷へ赤 土等の流出状況	④ 昨年度の状況
		
⑤ 裸地の目立つパイナップル 畑	⑤ 昨年度の状況	⑥ サトウキビ畑から道路へ赤 土等の流出状況
		
⑥ 昨年度の状況	⑦ 水田の状況(水なし)	⑦ 昨年度の状況
		
⑧ サトウキビ畑から側溝や道 路へ赤土等の流出状況	⑧ 昨年度の状況	⑨ サトウキビ畑から側溝へ赤 土等の流出状況

87 川平湾 第1回調査(平成29年6月18日実施)

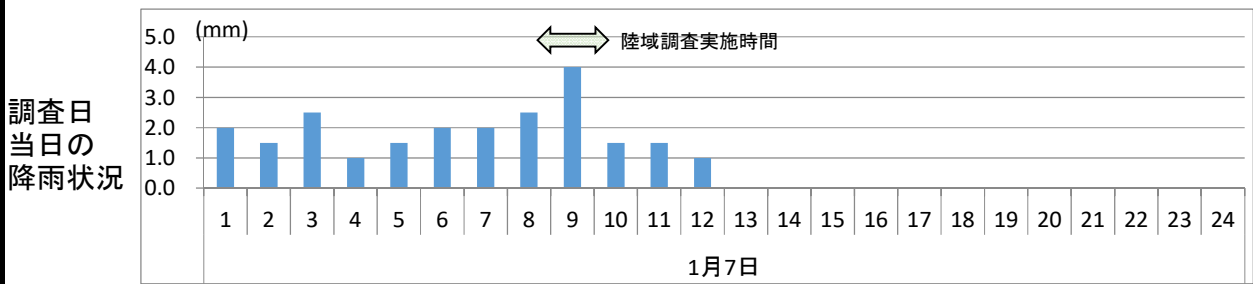
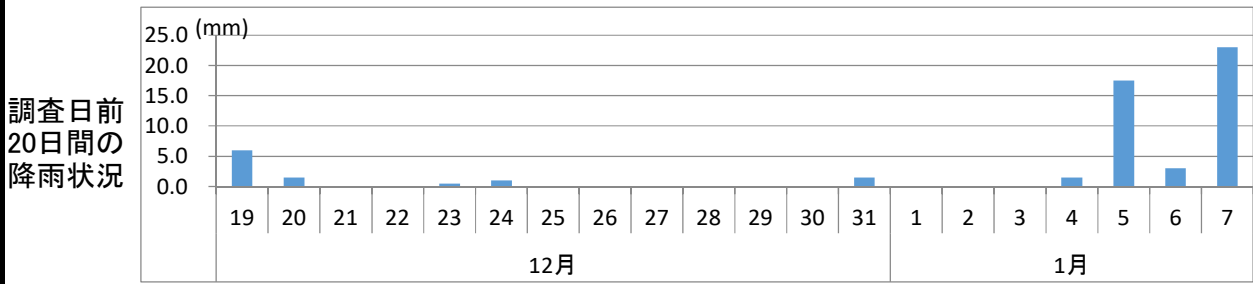
調査日には降雨量が1mmであったため 平常時 として調査実施

		
<p>⑨ 昨年度の状況</p>	<p>⑩ 農地から道路へ赤土等の流出状況</p>	<p>⑩ 昨年度の状況</p>
		
<p>⑪ サトウキビ畑から側溝や道路へ赤土等の流出状況</p>	<p>⑪ 昨年度の状況</p>	<p>⑫ サトウキビ畑から側溝へ赤土等の流出状況</p>
		
<p>⑫ 昨年度の状況</p>	<p>⑬ 「マリオットリゾートアンドスパ石垣島」工事予定地の状況</p>	<p>⑬ 「マリオットリゾートアンドスパ石垣島」工事予定地の状況</p>
		
<p>⑭ グリーンベルトによる赤土等の流出防止対策</p>	<p>⑮ 網や石積みによる赤土等の流出防止対策</p>	
		
		

87 川平湾

第2回調査(平成30年1月7日実施)

降雨状況 川平観測所



調査図



\* 衛星写真の撮影日は、平成26年11月8日であるため、本調査日平成30年1月7日とは異なり、特に裸地や造成地の様子を反映していない可能性がある。

87 川平湾 第2回調査(平成30年1月7日実施)

調査日には降雨量が23mmであったため 降雨時 として調査実施

流出情報等

(1)河口、河川

- ① 河口域において、薄い濁りが確認され、その濁度は2.7(度)であった。
- ② 調査区域西側の水田から河川へ続く水路において、濁りは確認されなかった。
- ③ 調査区域西側の水田横の水路において、濁りは確認されなかった。

(2)農地

- ④ 流域内北西側において、パイナップル畑から谷へ赤土等の流出が確認された。
- ⑤ 流域内北西側において、パイナップル畑に裸地が確認された。降雨時には、周辺の谷部へ赤土等が流出する可能性があると考えられる。
- ⑥ 流域内西南側において、サウキビ畑から道路へ赤土等の流出が確認された。
- ⑦ 流域内南側の水田において、調査時には水を張っていなかったため、赤土等の流出は確認されなかったが、水田の特徴から、降雨時には、赤土等の流出の可能性があると考えられる。
- ⑧ 流域内東南側において、サウキビ畑から側溝や道路へ赤土等の流出が確認された。
- ⑨ 流域内東南側において、農地から道路へ赤土等の流出が確認された。
- ⑩ 流域内東側において、サウキビ畑から側溝や道路へ赤土等の流出が確認された。
- ⑪ 流域内東側において、サウキビ畑から側溝へ赤土等の流出が確認された。

(3)その他(造成地や工事など)

- ⑫ 流域内北側において、「マリオットリゾートアンドスパ 石垣島」の工事予定地が確認された。工事区域には砂が敷かれており、自然の裸地は確認されなかった。
- ⑬ 流域内西側において、「石垣島農業利水事業 名蔵3号幹線水路川平工区(その1)工事」が行われていた。規模は40×20m程度であり、赤土等流出防止条例に係わる表示が確認された。
- ⑭ 流域内西側において、地点⑬の「石垣島農業利水事業 名蔵3号幹線水路川平工区(その1)工事」の資材置き場が確認された。

流出防止対策等

(1)農地

- ⑮ 流域内南西側のサウキビ畑において、マルチングによる赤土等の流出防止対策が確認された。
- ⑯ 流域内中央付近の農地において、雑草による赤土等の流出防止対策が確認された。
- ⑰ 流域内東南側のサウキビ畑において、植栽による赤土等の流出防止対策の準備状況が確認された。今後苗付け等が行われると考えられる。
- ⑱ 流域内東側の農地において、綱や石積みによる赤土等の流出防止対策が確認された。

第1回確認地点との比較

(1)農地

- ④ 前回と比べ変化はなく、パイナップル畑から谷へ赤土等が流出していた。
- ⑤ 前回と比べ変化はなく、パイナップル畑には裸地が目立っている状態であった。
- ⑥ 前回と比べ変化はなく、サウキビ畑から道路へ赤土等が流出していた。
- ⑦ 前回と比べ、水田には水が張っており、強い降雨時には水田内の濁水が越流する可能性が考えられる。
- ⑧,⑨,⑩,⑪ 前回と比べ変化はなく、サウキビ畑等の農地から道路や側溝へ赤土等が流出していた。

(2)その他(造成地や工事など)

- ⑫ 前回と比べ、工事予定地の草本を伐採し、砂を敷いて表土の露出を抑えていた。

流出防止対策等

(1)農地

- ⑯ 前回と比べ、グリーンベルトの密度が減少しており、効果が薄れている状態であった。
- ⑰ 前回と比べ、植栽によるグリーンベルトの準備が行われており、施行されれば、よりよい赤土等の流出防止対策になると考えられる。
- ⑱ 前回と比べ変化はなく、綱や石積みによる赤土等の流出防止対策が施されていた。

87 川平湾 第2回調査(平成30年1月7日実施)

調査日には降雨量が23mmであったため 降雨時 として調査実施

		
① 河口域の状況 (濁り少)	① 採水の状況	② 水田から河川へ続く水路 (濁りなし)
		
③ 水路の状況 (濁りなし)	④ パイナップル畑から谷へ赤土等の流出状況	④ 前回の状況
		
⑤ 裸地の目立つパイナップル畑	⑤ 前回の状況	⑥ サトウキビ畑から道路へ赤土等の流出状況
		
⑥ 前回の状況	⑦ 水田の状況	⑦ 前回の状況
		
⑧ サトウキビ畑から側溝や道路へ赤土等の流出状況	⑧ 前回の状況	⑨ 農地から道路へ赤土等の流出状況



87 川平湾 第2回調査(平成30年1月7日実施)  
 調査日には降雨量が23mmであったため 降雨時 として調査実施

		
⑨ 前回の状況	⑩ サトウキビ畑から側溝や道路へ赤土等の流出状況	⑩ 前回の状況
		
⑪ サトウキビ畑から側溝へ赤土等の流出状況	⑪ 前回の状況	⑫ 赤土等流出防止条例に係わる表示
		
⑫ 「マリオットリゾートアンドスパ石垣島」工事予定地の状況	⑫ 「マリオットリゾートアンドスパ石垣島」工事予定地の状況	⑫ 前回の状況
		
⑬ 赤土等流出防止条例に係わる表示	⑬ 工事現場の状況	⑭ ⑬の資材置き場の状況
		
⑮ マルチングによる赤土等の流出防止対策	⑯ グリーンベルトによる赤土等の流出防止対策	⑯ 前回の状況

87 川平湾 第2回調査(平成30年1月7日実施)

調査日には降雨量が23mmであったため 降雨時 として調査実施

		
<p>⑰ 植栽によるグリーンベルト 施行の準備状況</p>	<p>⑰ 前回の状況</p>	<p>⑱ 網や石積みによる赤土等 の流出防止対策</p>
		
<p>⑱ 前回の状況</p>		

88 崎枝湾

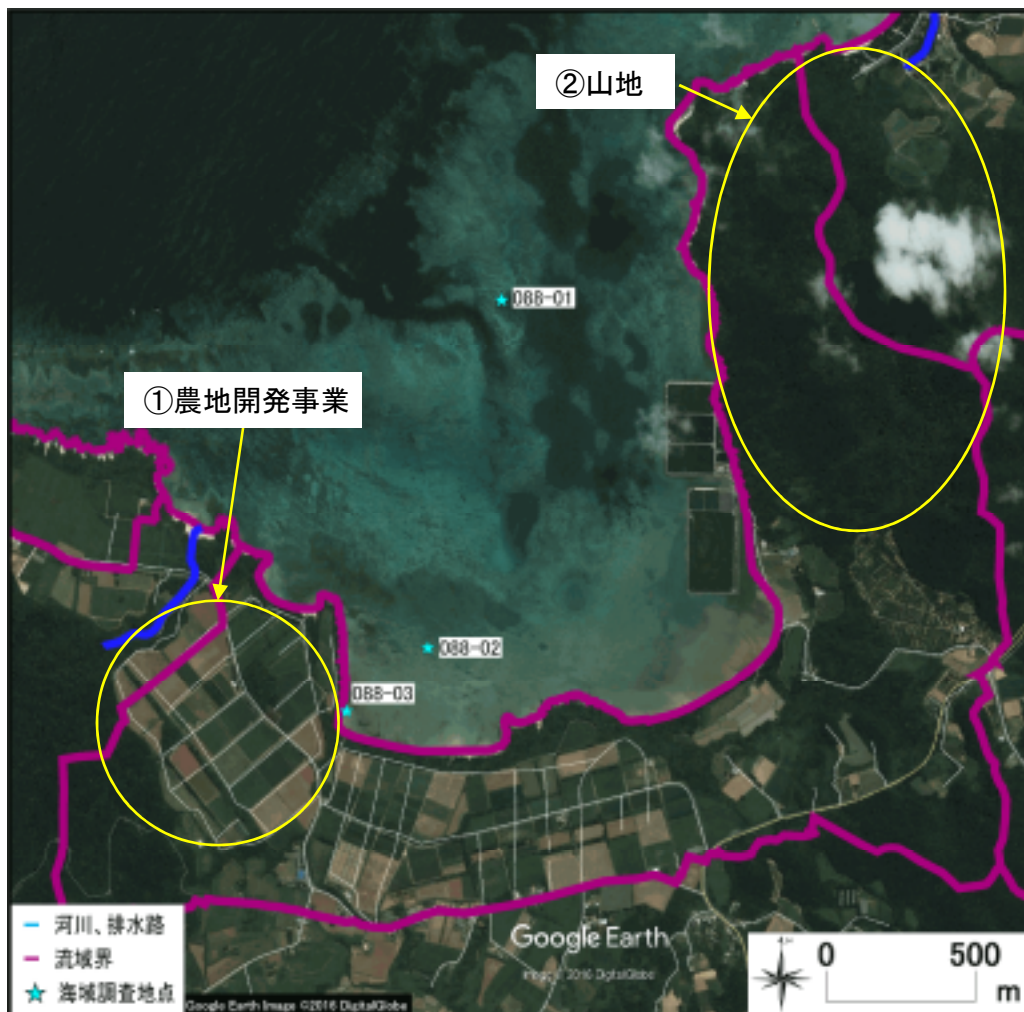
流域内状況

本流域は、石垣島北西部の崎枝湾付近に位置する。  
流域内は、海域を囲むように、「農地開発事業」(①)によって整備された農地が広がる。  
また、北東側は山地となっており、この地点から赤土等の流出の可能性は低いと考えられる(②)。

流域位置図



流域図

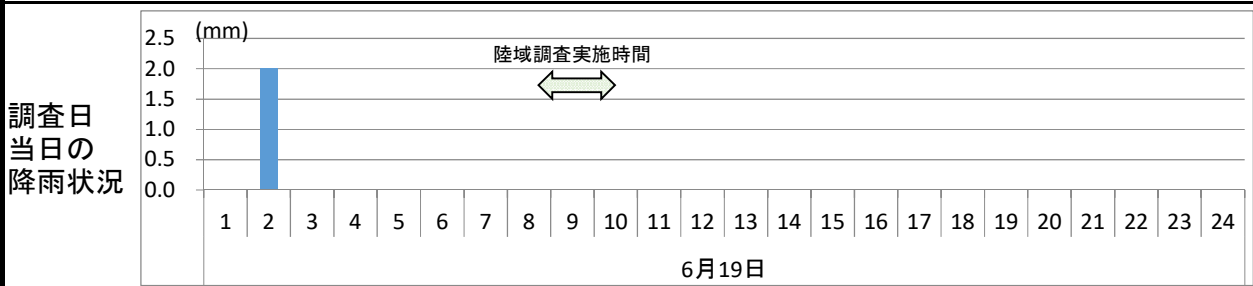
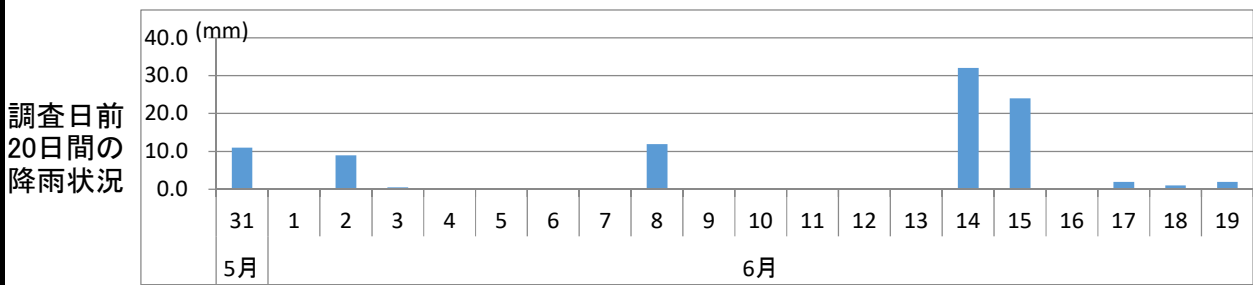


\* 衛星写真の撮影日は平成22年7月5日であり、調査時の状況、特に裸地や造成地の様子を反映していない可能性がある。

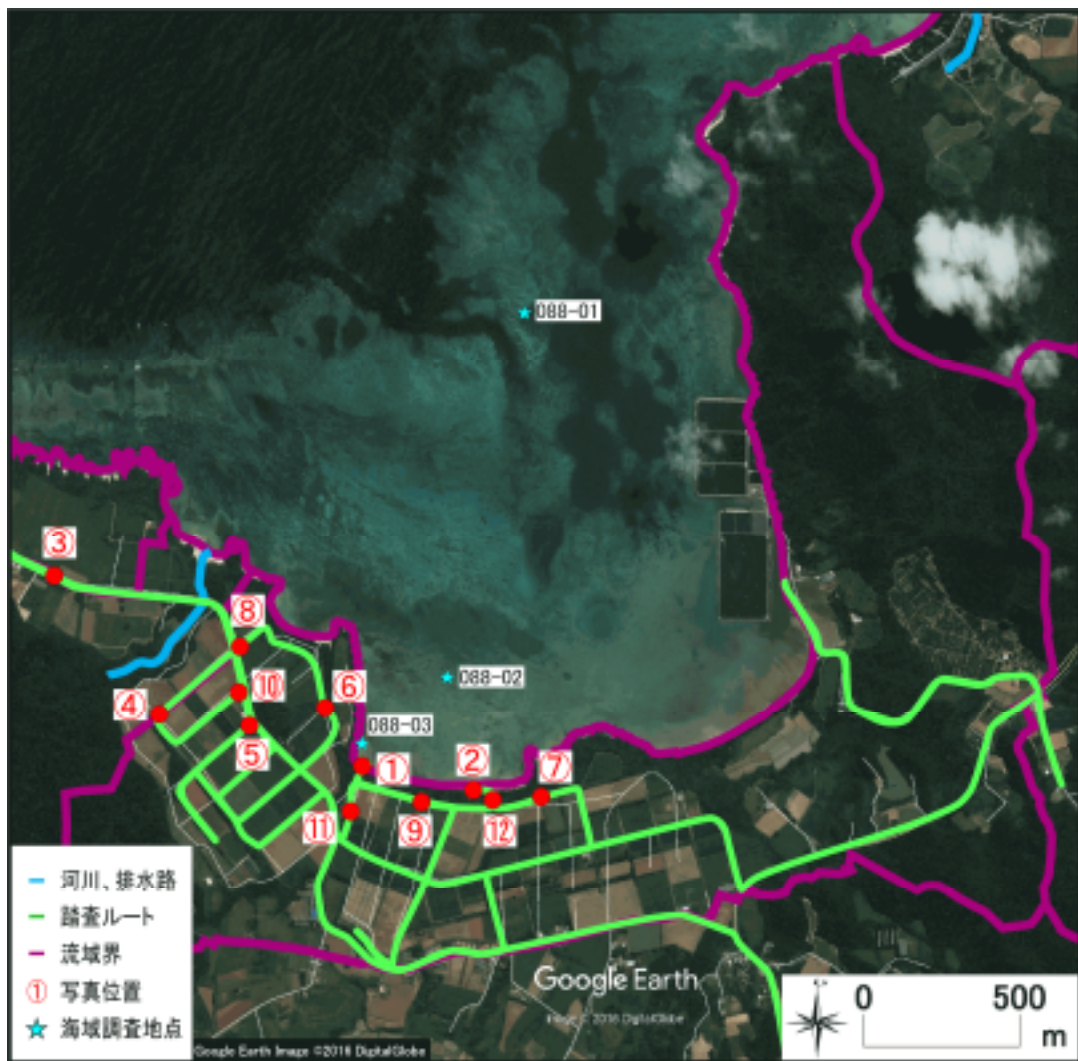
88 崎枝湾

第1回調査(平成29年6月19日実施)

降雨状況 川平観測所



調査図



\* 衛星写真の撮影日は、平成22年7月5日であるため、本調査日平成29年6月19日とは異なり、特に裸地や造成地の様子を反映していない可能性がある。

88 崎枝湾 第1回調査(平成29年6月19日実施)

調査日には降雨量が2mmであったため 平常時 として調査実施

流出情報等

(1)河口、河川

- ① 西側河口域において、濁りは確認されなかった。
- ② 東側河口域において、閉塞が確認されたが、濁りは確認されなかった。

(2)農地

- ③ 流域内西側において、農地から道路へ赤土等の流出が確認された。
- ④,⑤ 流域内西側において、農地から道路や側溝へ赤土等の流出が確認された。
- ⑥ 流域内西側において、農地から道路や側溝へ赤土等の流出が確認された。また、道路上には赤土等の堆積していた。

(3)その他(造成地や工事など)

- ⑦ 流域内中央付近において、畜舎から道路へ赤土等の流出が確認された。

流出防止対策等

(1)農地

- ⑧ 流域内西側のサウキビ畑において、雑草によるグリーンベルトが確認された。しかし、道路へ赤土等が流出していた。
- ⑨ 流域内中央付近のサウキビ畑において、雑草によるグリーンベルトが確認された。しかし、一部道路へ赤土等の流出や堆積が確認された。

(2)その他(造成地や工事など)

- ⑩ 流域内西側において、集水柵が確認された。
- ⑪ 地点①の直上に、沈砂池が確認された。河口域の状況から機能していると考えられる。
- ⑫ 地点②の直上に、沈砂池が確認された。河口域の状況から機能していると考えられる。

過年度確認地点との比較

流出情報等

(1)農地

- ③,④, ⑤ 昨年度と比べ変化はなく、農地から側溝や道路へ赤土等が流出していた。
- ⑥ 昨年度と比べ、農地から側溝や道路へ更に赤土等が流出し、堆積していた。

(2)その他(造成地や工事など)

- ⑦ 昨年度と比べ、畜舎から道路へ赤土等が流出していた。

流出防止対策等

(1)その他(造成地や工事など)

- ⑩ 昨年と比べ変化はなく、集水柵内には周辺の農地から直接流入し堆積したと考えられる、赤土等が確認され、降雨時には流出源となる可能性があると考えられる。

		
① 西側河口域の状況 (濁りなし)	① 西側河口域の状況 (濁りなし)	② 東側河口域の状況 (閉塞・濁りなし)
		
③ 農地から道路へ赤土等の 流出状況	③ 昨年度の状況	④ 農地から溝や道路へ赤土 等の流出状況
		
④ 昨年度の状況	⑤ 農地から道路や側溝へ赤 土等の流出状況	⑤ 昨年度の状況
		
⑥ 農地から道路や側溝へ赤 土等の流出状況	⑥ 昨年度の状況	⑦ 畜舎から道路へ赤土等の 流出状況
		
⑦ 昨年度の状況	⑧ グリーンベルトによる赤土 等の流出防止対策	⑨ グリーンベルトによる赤土 等の流出防止対策

88 崎枝湾 第1回調査(平成29年6月19日実施)

調査日には降雨量が2mmであったため 平常時 として調査実施



⑩ 集水樹の状況



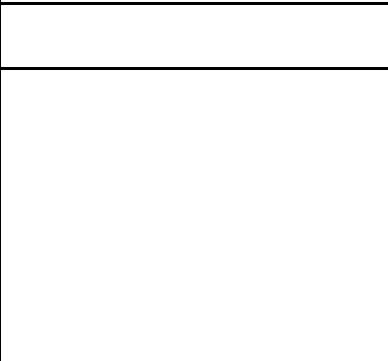
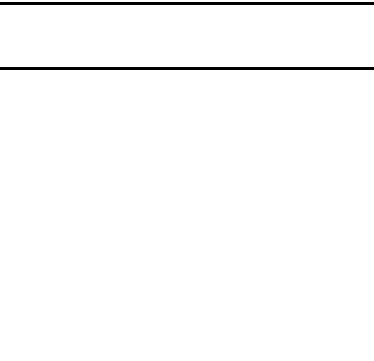
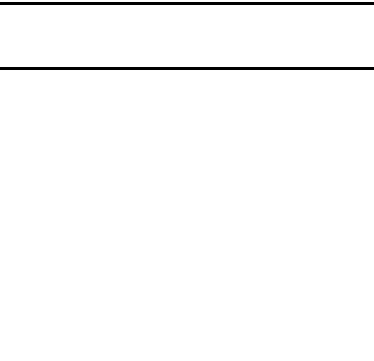
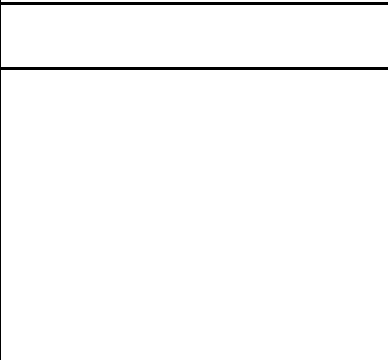
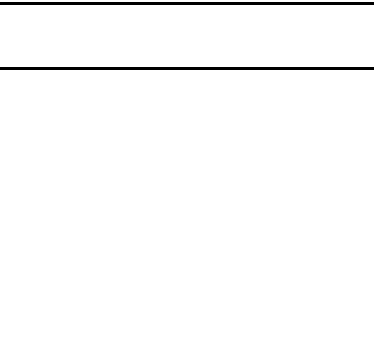
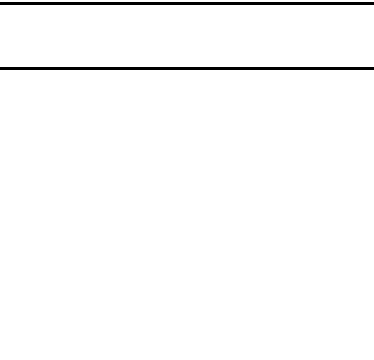
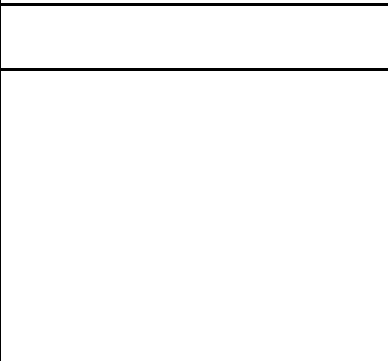
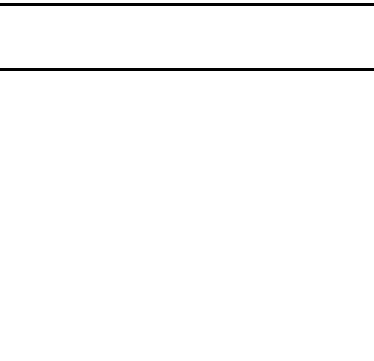
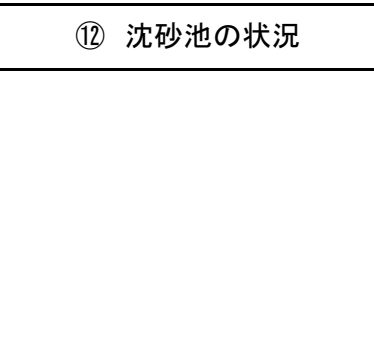
⑩ 昨年度の状況



⑪ 沈砂池の状況



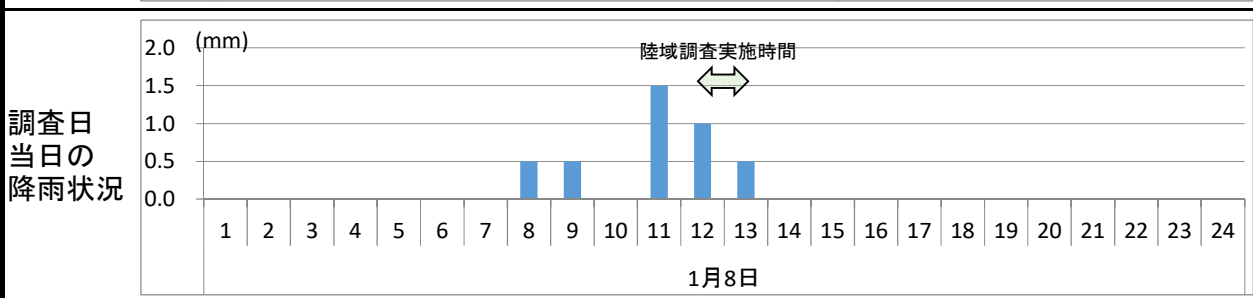
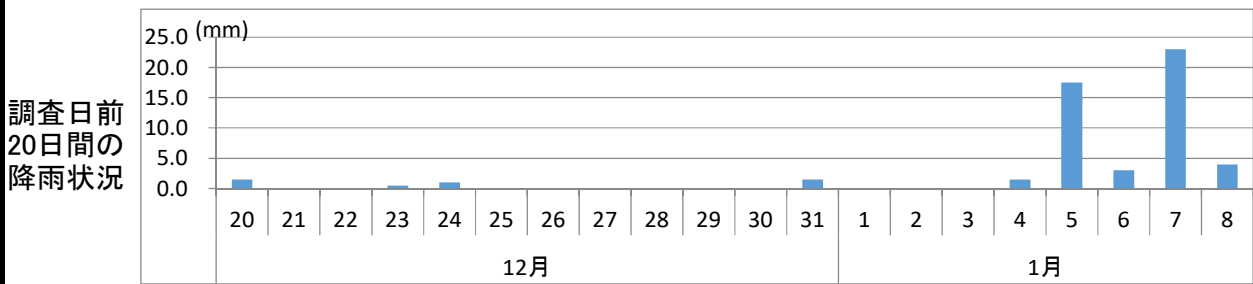
⑫ 沈砂池の状況



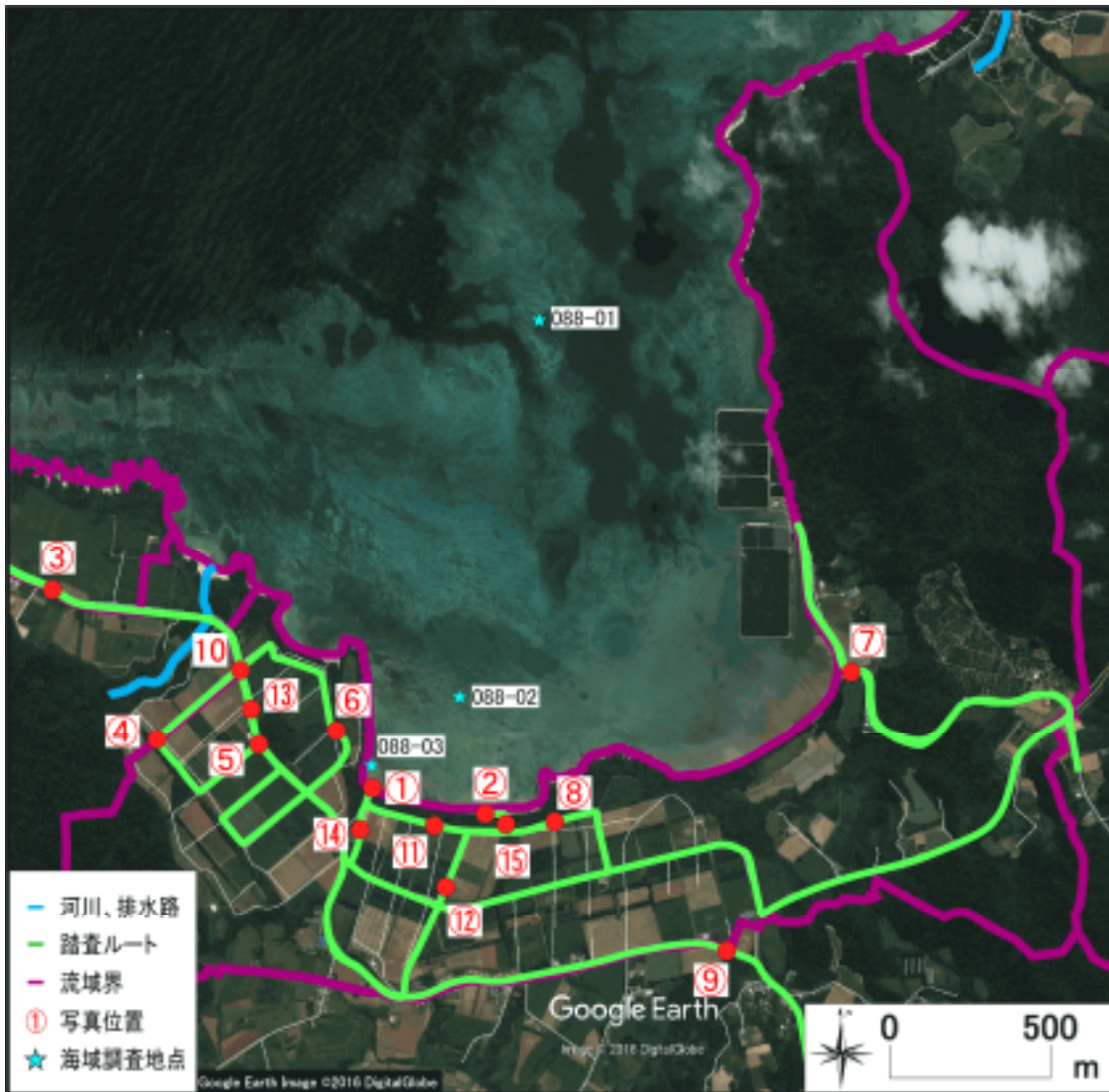
88 崎枝湾

第2回調査(平成30年1月8日実施)

降雨状況 川平観測所



調査図



\* 衛星写真の撮影日は、平成22年7月5日であるため、本調査日平成30年1月8日とは異なり、特に裸地や造成地の様子を反映していない可能性がある。



88 崎枝湾 第2回調査(平成30年1月8日実施)

調査日には降雨量が4mmであったため 平常時 として調査実施

流出情報等

(1)河口、河川

- ① 西側河口域において、濁りは確認されなかった。
- ② 東側河口域において、濁りが確認されたが、閉塞しており海域への流出はなかった。

(2)農地

- ③ 流域内西側において、農地から道路へ赤土等の流出が確認された。
- ④,⑤ 流域内西側において、農地から道路や側溝へ赤土等の流出が確認された。
- ⑥ 流域内西側において、農地から道路や側溝へ赤土等の流出が確認された。また、道路上には赤土等の堆積も確認された。
- ⑦ 調査区域内東において、水田から水路へ濁水の流出が確認された。

(3)その他(造成地や工事など)

- ⑧ 流域内中央付近において、畜舎から道路へ赤土等の流出が確認された。
- ⑨ 流域内南側の「平成29年度 石垣島農業水利事業名蔵3号幹線水路崎枝工区(その1)工事」において、赤土等流出防止条例に係わる表示が確認された。工事現場においては、ビニルシートや土のうによる赤土等流出防止対策が確認されたが、道路への赤土等の流出も確認された。

流出防止対策等

(1)農地

- ⑩ 流域内西側のサウキビ畑において、雑草による赤土等の流出防止対策が確認された。しかし、道路へ赤土等が流出していた。
- ⑪ 流域内中央付近のサウキビ畑において、雑草による赤土等の流出防止対策が確認された。しかし、一部道路へ赤土等の流出や堆積が確認された。
- ⑫ 流域内中央付近のサウキビ畑において、マルチングによる赤土等の流出防止対策が確認された。

(2)その他(造成地や工事など)

- ⑬ 流域内西側において、集水柵が確認された。
- ⑭ 地点①の直上に、沈砂池が確認された。河口域の状況から機能していると考えられる。
- ⑮ 地点②の直上に、沈砂池が確認された。河口域の状況から機能していると考えられる。

第1回確認地点との比較

流出情報等

(1)農地

- ③,④, 前回と比べ変化はなく、農地から道路や側溝へ赤土等が流出していた。
- ⑤,⑥

(2)その他(造成地や工事など)

- ⑧ 前回と比べ変化はなく、畜舎から道路へ赤土等の流出していた。

流出防止対策等

(1)農地

- ⑩,⑪ 前回と比べ変化はなく、サウキビ畑に雑草による赤土等の流出防止対策が施されていた。

(2)その他(造成地や工事など)

- ⑬ 前回と比べ変化はなく、集水柵内には周辺の農地から直接流入し堆積したと考えられる、赤土等が確認され、降雨時には流出源となる可能性があると考えられる。

88 崎枝湾 第2回調査(平成30年1月8日実施)

調査日には降雨量が4mmであったため 平常時 として調査実施

		
① 西側河口域の状況 (濁りなし)	① 西側河口域の状況 (濁りなし)	② 東側河口域の状況 (濁り有り)
		
② 東側河口域の状況 (閉塞)	③ 農地から道路へ赤土等の 流出状況	③ 前回の状況
		
④ 農地から溝や道路へ赤土 等の流出状況	④ 前回の状況	⑤ 農地から道路や側溝へ赤 土等の流出状況
		
⑤ 前回の状況	⑥ 農地から道路や側溝へ赤 土等の流出状況	⑥ 前回の状況
		
⑦ 水田から水路への濁水の 流出状況	⑧ 畜舎から道路へ赤土等の 流出状況	⑧ 前回の状況

88 崎枝湾 第2回調査(平成30年1月8日実施)

調査日には降雨量が4mmであったため 平常時 として調査実施

		
<p>⑨ 赤土等流出防止条例に係わる表示</p>	<p>⑨ 工事現場の状況</p>	<p>⑩ グリーンベルトによる赤土等の流出防止対策</p>
		
<p>⑩ 前回の状況</p>	<p>⑪ グリーンベルトによる赤土等の流出防止対策</p>	<p>⑪ 前回の状況</p>
		
<p>⑫ マルチングによる赤土等の流出防止対策</p>	<p>⑬ 集水樹の状況</p>	<p>⑬ 前回の状況</p>
		
<p>⑭ 沈砂池の状況</p>	<p>⑮ 沈砂池の状況</p>	