

第5章 県民の価値観等

前章までは、生活の状態についての認識や、そこから生じるニーズの把握及び政策優先度や沖縄の振興方策等についてみてきたが、本章ではこれらの意識の背景にある県民の価値観、本県（民）の長所と短所等についてみていく。

1 県民の価値観（問4）

県民の価値観を図るため、対立する2つの考え方についてそれぞれどちらに最も近いかを尋ねて、この調査結果を示したのが図5-1-1である。

「仕事と余暇」については、「いつでも仕事を優先させる」とする「仕事優先派」の回答45.6%に対して、「休みをつぶしてまで仕事をしようとは思わない」とする「余暇優先派」の回答は47.6%となり、「余暇優先派」が若干上回った。前回調査では、「余暇優先派」より「仕事優先派」が高かったが、今回調査では入れ替る結果となった。

「精神的豊かさ」と「物質的豊かさ」については、「精神的豊かさ」が大切とする回答77.0%に対して、「物質的豊かさ」が大切とする回答は16.0%となっており、多数の県民が「精神的豊かさ」を大切と考えている。だが、前回に比べ「物質的豊かさ」が大切とする回答も1.8ポイント増えている。

「女性の社会進出と家事専念」については、「女性は家事や育児に専念すべき」の回答36.2%に対して、「女性も社会に進出すべき」の回答は57.2%となっており、「女性の社会進出派」の回答が21.0ポイント上回った。

「女性の登用」については、「能力のある女性は積極的に登用すべき」の回答は81.2%と圧倒的多数を占め、一方、「能力があっても女性の登用は制限すべき」の回答は11.9%にとどまった。

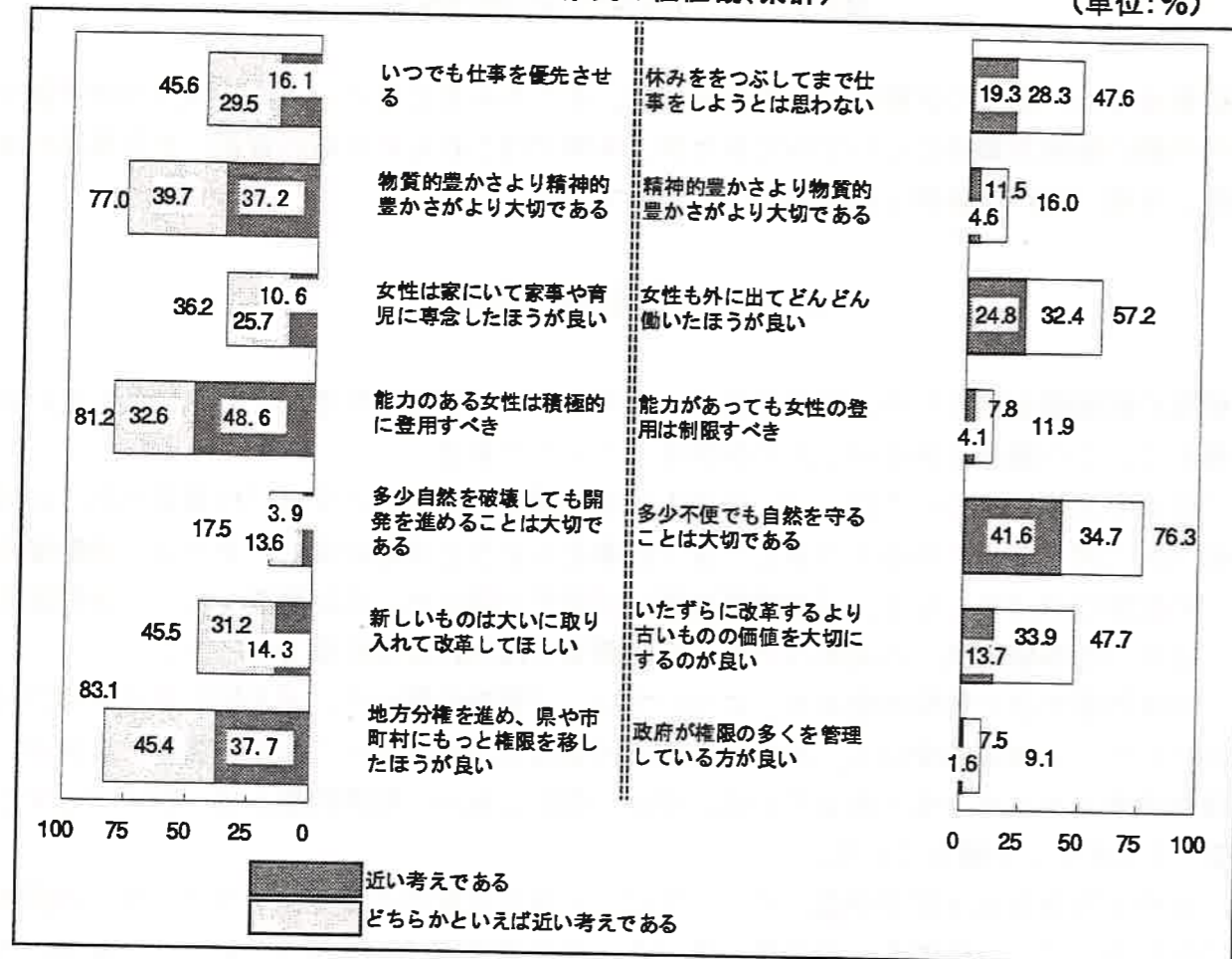
「開発と自然の保護」については、「多少自然を破壊しても開発を進めるべき」とする「開発優先派」17.5%に対して、「多少不便でも自然を守るべき」とする「自然保護派」は76.3%となり、「自然保護派」の回答が大勢を占めた。

「改革と保守」については、「新しいものは大いに取り入れて改革してほしい」とする「改革派」の回答45.5%に対して、「いたずらに改革するより古いものの価値を大切にするのが良い」とする「保守派」の回答は47.7%となり、「保守派」が若干上回った。

「地方分権と中央分権」については、「県や市町村にもっと権限を移すべき」とする「地方分権派」の回答83.1%に対し、「政府が権限を管理した方がよい」とする「中央集権派」の回答は9.1%にとどまった。

図5-1-1 県民の価値観(県計)

(単位:%)



(1) 「仕事と余暇」

「仕事と余暇」に対する考え方について、男女別、地域別、最終学歴別、年齢階級別等の各属性ごとに表示したのが図5-1-2である。結果を比較すると、「男女別」、「年齢階級別」、「世帯の年間収入別」でその差が大きくなっている。

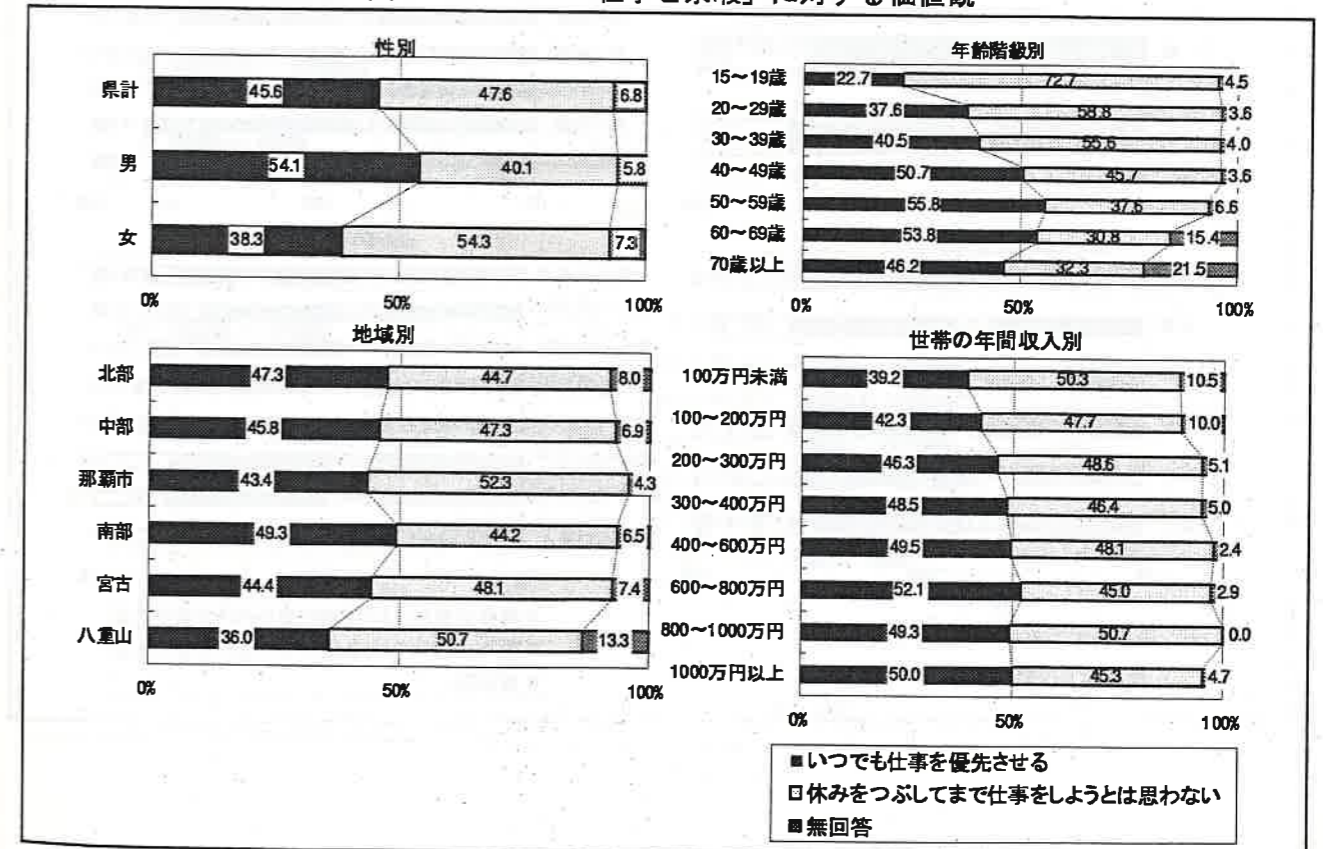
「男女別」では、「いつも仕事を優先させる」の意見が男性54.1%、女性38.3%となり、男性の方が仕事を優先する傾向にある。前回調査と比較すると男性の「仕事優先派」は微増であるのに対して、女性は3.3ポイントの減少となっている。

「年齢階級別」では、「仕事優先派」は50~59歳で最も高く、それを境に年齢が離れるに伴い「仕事優先派」は減少しており、「15~19歳」では22.7%に止まっている。「50~59歳」という年齢層は、責任ある立場についている者の割合が相対的に高く、その立場やそれによる充実感等が仕事優先の考え方を高めている面もあると思われる。

「地域別」では「仕事優先派」は、南部で49.3%と最も高くなっているが、前回調査(53.7%)より低くなっている。一方、八重山は、前回の調査同様に最も低くなっている。

「世帯の年間収入別」では、所得が増すにつれて仕事を優先させる傾向が若干みられるが、400万以上では大きな差はない。

図5-1-2 「仕事と余暇」に対する価値観



(2) 「精神的豊かさと物質的豊かさ」

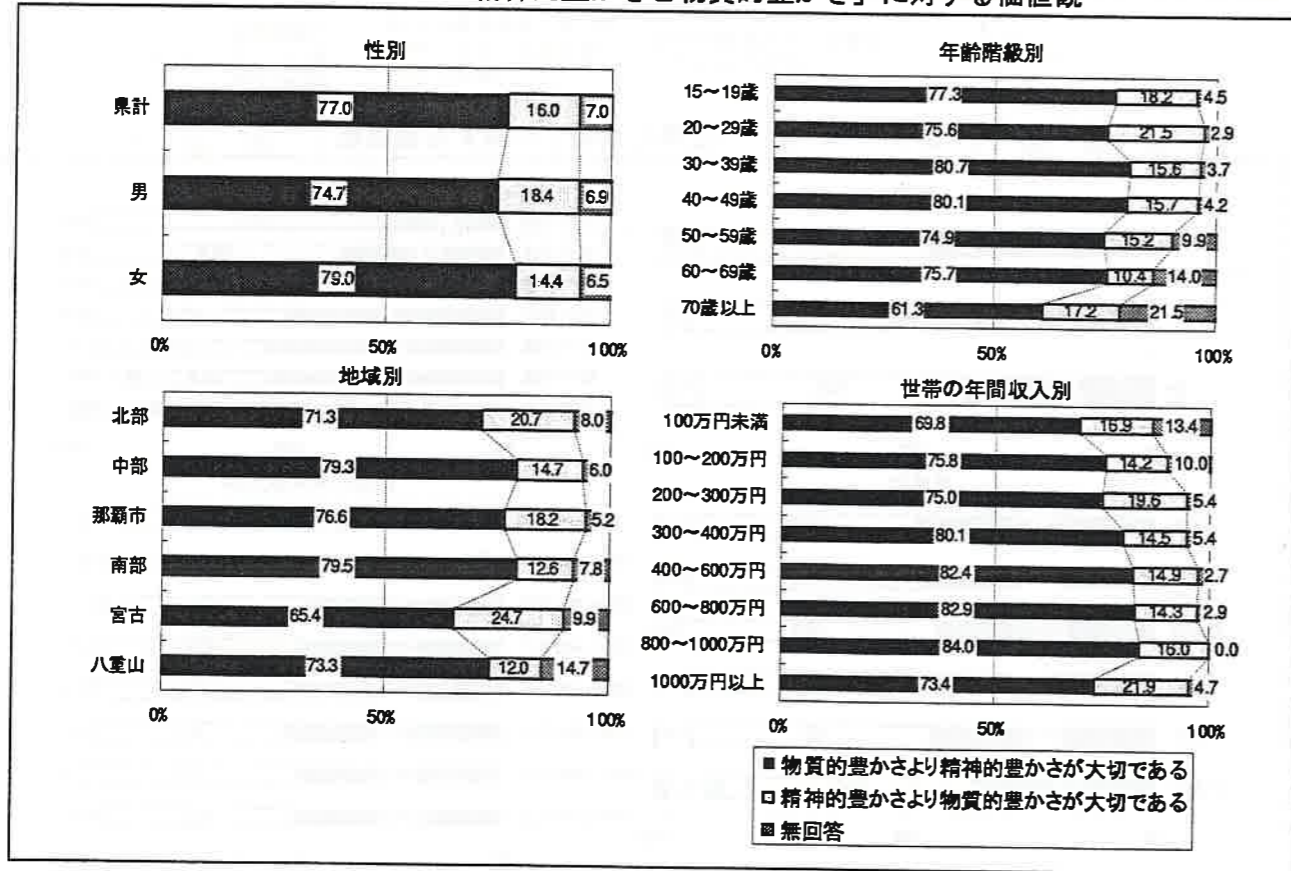
「精神的豊かさと物質的豊かさ」といづれが大切であるかの設問では、図5-1-3に示すように、質問のすべての属性や階級において、「物質的豊かさより精神的豊かさが大切である」とする意見が強く現れている。

「男女別」では、「精神的豊かさを重視」が男性74.7%に対して女性は79.0%となっており、前回の調査同様に女性の比率が若干高くなっている。

「年齢階級別」では、15～69歳では「精神的豊かさを重視」が約75%を超える高い割合になっているが、70歳以上では61.3%と相対的に低くなっている。また、年齢層が高くなるのに伴って無回答が多くなり、70歳以上では21.5%の人が回答していない。

「世帯の年間収入別」では、収入が高くなるに伴って「精神的豊かさを重視」の比率が高くなる傾向にあるが、1000万円を超えると低下している。なお、100万円未満の69.8%に対して、800～1000万円は84.0%となっており、14.2ポイントの開きがある。

図5-1-3 「精神的豊かさと物質的豊かさ」に対する価値観



(3) 「女性の社会進出と家事専念」

「女性は家事に専念した方がよい」と「外に出てどんどん働いた方がよい」のいずれの考え方を支持するかを選択してもらい、その結果を示したのが図5-1-4である。

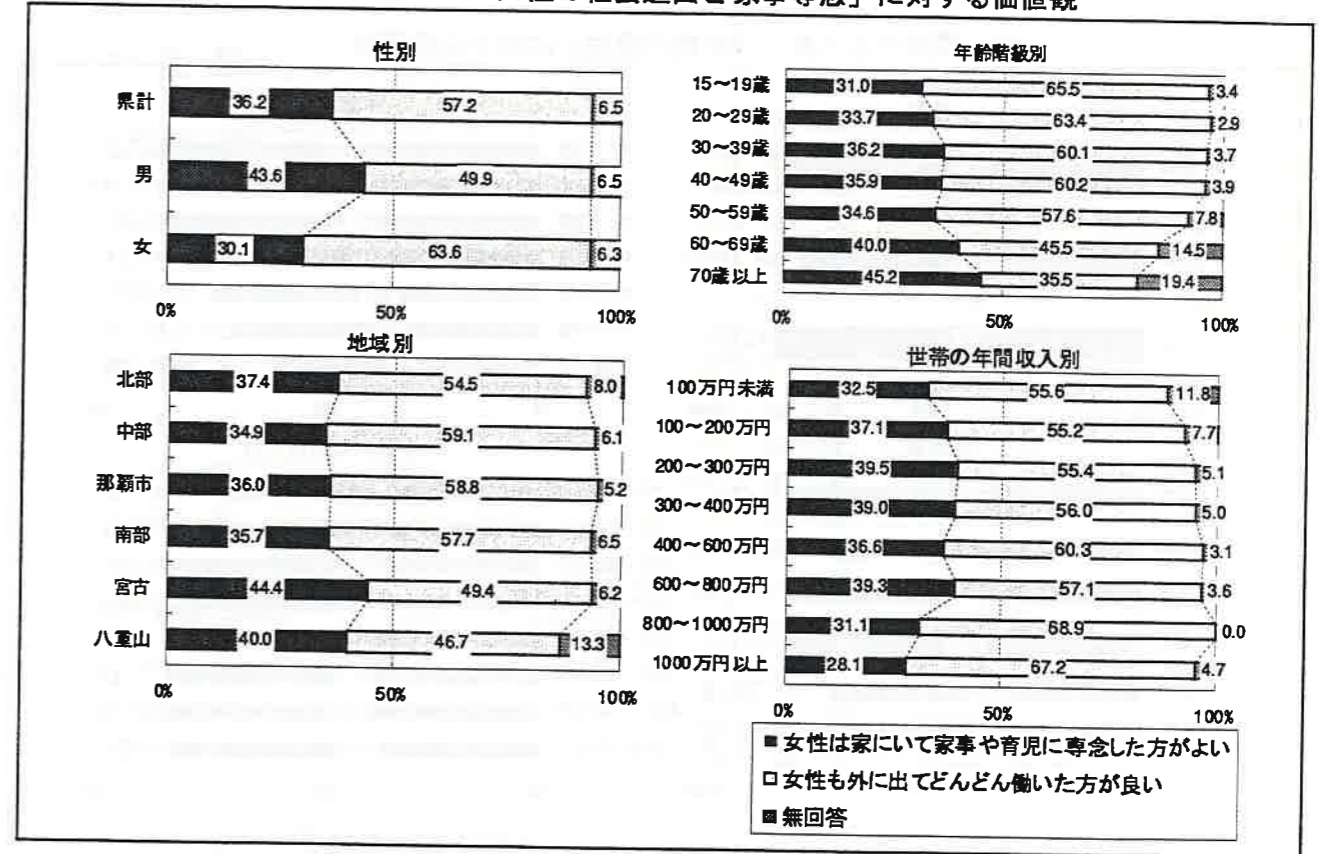
県全体では、「女性の社会進出派」が「女性の家事専念派」を21.0ポイント上回っており、前回調査の7.8ポイント差より開き「女性の社会進出」を支持する意見が高まった。

「男女別」では、女性の6割を超える人が「女性も外に出てどんどん働いた方がよい」という考え方を支持しているのに対して、男性は約5割となっている。

「年齢階級別」では、年齢が高くなるのに伴って「女性の社会進出派」が減少し、70歳以上になると女性の「家事専念派」が「社会進出派」を上回るようになっている。

「地域別」では、本島地域は「社会進出派」が「家事専念派」を17ポイント以上上回っているのに対して、宮古、八重山は、それぞれ5.0ポイント、6.7ポイントと開きが本島地域に比べて小さくなっている。

図5-1-4 「女性の社会進出と家事専念」に対する価値観



(4) 「女性の登用」

「女性の登用」については、図5-1-5に示されるように、「能力のある女性は積極的に登用すべき」と考える人が全体の81.2%を占め、前回調査より3.0ポイント高くなった。

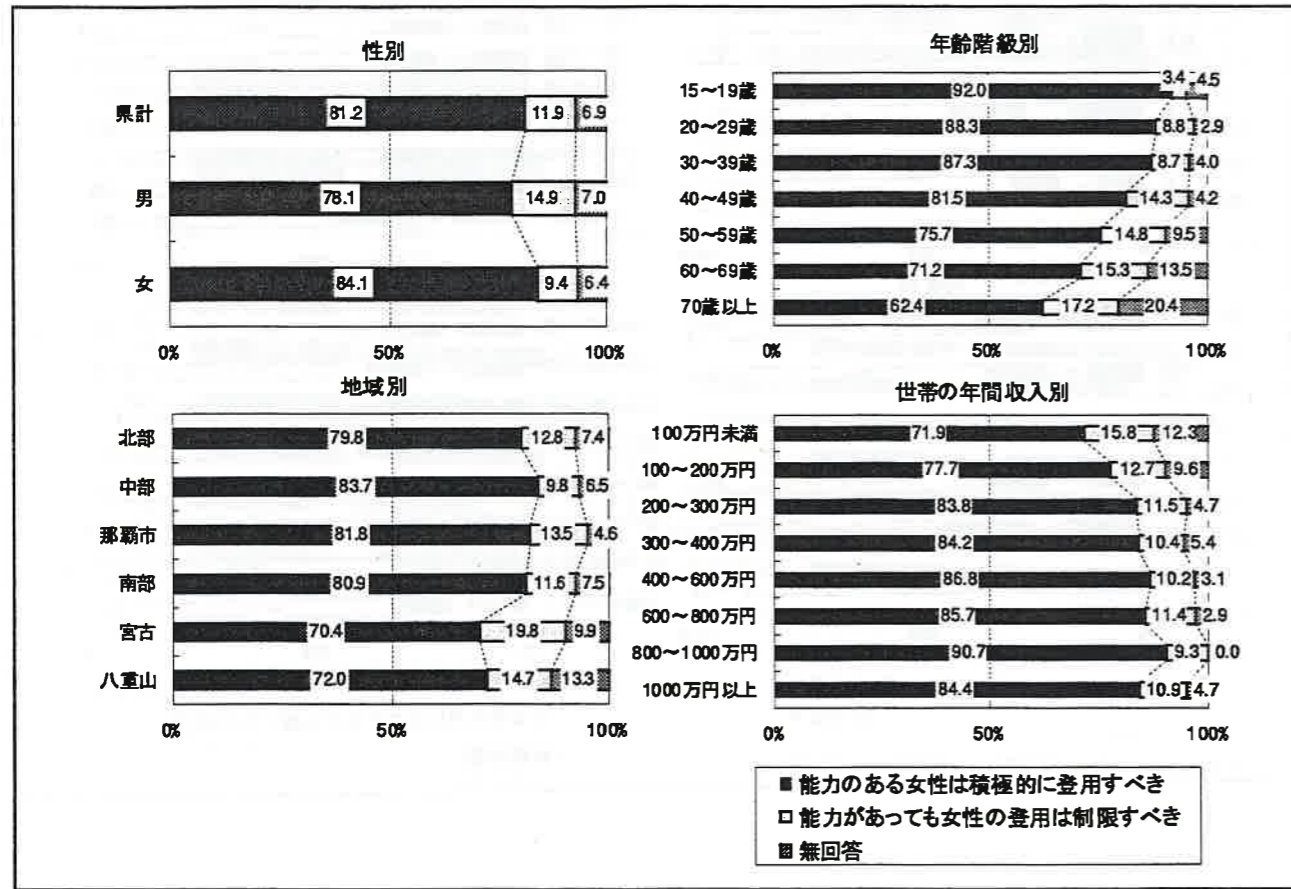
「男女別」では、「女性の積極登用」の支持が、女性の84.1%に対して、男性は78.1%で、女性が6.0ポイント高くなっている。

「年齢階級別」では、年齢層が高くなるのに伴い「女性の積極登用」を支持する割合が低くなる傾向が明確にみられ、15~19歳層と70以上では約30ポイントの開きがあり、年齢が高くなるほど、女性より男性を重んずる封建的な思想の影響を受けているものと考えられる。

「地域別」では、宮古・八重山において、「女性の積極登用」を支持する意見が相対的に低くなっている。

「世帯の年間収入別」では、収入の増加とともに「女性の積極登用」を支持する意見が比率を上げているが、1000万円以上では比率が若干低下している。

図5-1-5 「女性の登用」に対する価値観



(5) 「開発と自然の保護」

「多少自然を破壊しても開発を進めることは大切である」と「多少不便でも自然を守ることは大切である」のいずれの考え方を支持するかを選択してもらい、その結果を示したのが、図5-1-6である。

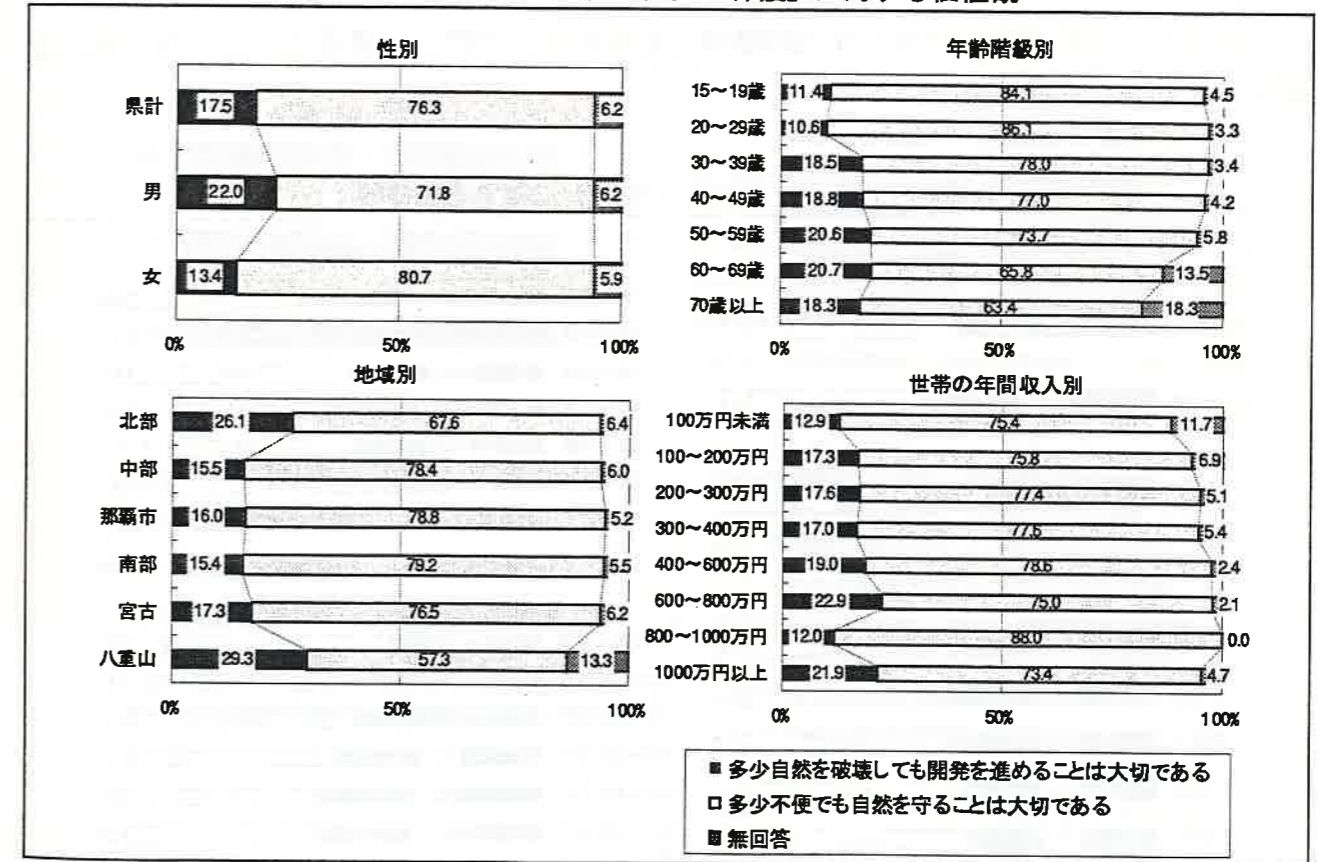
県全体としては、「自然保護優先派」が76.3%と、前回とほとんど同率の結果となっている。

男女別では、女性が男性に比較して「自然保護優先派」の比率が8.9ポイント高くなっている。

「年齢階級別」では、年齢層が高くなるのに伴い「自然保護優先派」の比率が低くなる傾向にある。また、無回答の比率も60歳以上で高くなっている。

「地域別」では、自然の豊富な北部と八重山で「自然保護優先派」の比率が低くなっている。

図5-1-6 「自然の開発と保護」に対する価値観



(6) 「改革と保守」

「新しいものは大いに取り入れて改革してほしい」と「いたずらに改革するより古い物の価値を大切にすることがよい」のいずれの考え方を支持するかを選択してもらい、その結果をまとめたのが図5-1-7である。

県全体としては、「改革派」が45.5%、「保守派」が47.7%とほぼ等しく意見が分かれた形となったが、各属性では価値観の差がみられた。

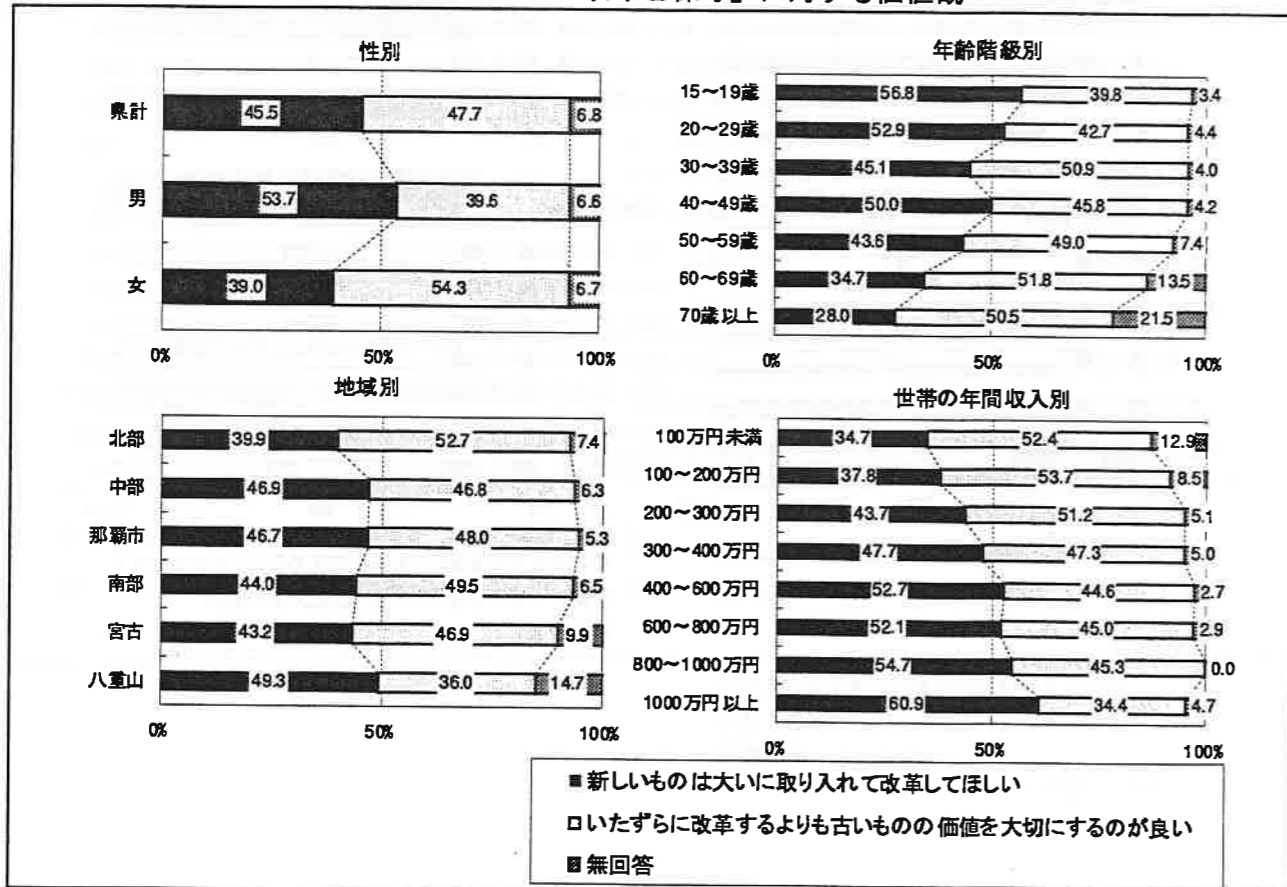
男女別では、男性が「改革派」53.7%、「保守派」39.6%に対し、女性は「改革派」39.0%、「保守派」54.3%と逆転した結果となっている。

「年齢階級別」では、15～19歳層で「改革派」が「保守派」を17.0ポイントと大きく上回っているが、年齢が高くなるのに伴い「改革派」の比率が低下し、「保守派」が高まる傾向がみられ、30歳代と50歳以上では「保守派」が「改革派」を上回っており、年齢層における価値観の違いがみられる。また、年齢層が高まるのに伴って無回答者が多くなり、70歳以上では21.5%の人が回答していない。

「地域別」では、「保守派」は北部で最も高く、「改革派」は八重山で最も高くなっている。

「世帯の年間収入別」では、収入の増加とともに「改革派」が高くなり、「保守派」は減少している。

図5-1-7 「改革と保守」に対する価値観



■ 新しいものは大いに取り入れて改革してほしい
□ いたずらに改革するより古いものの価値を大切にすることがよい
■ 無回答

(7) 「地方分権と中央集権」

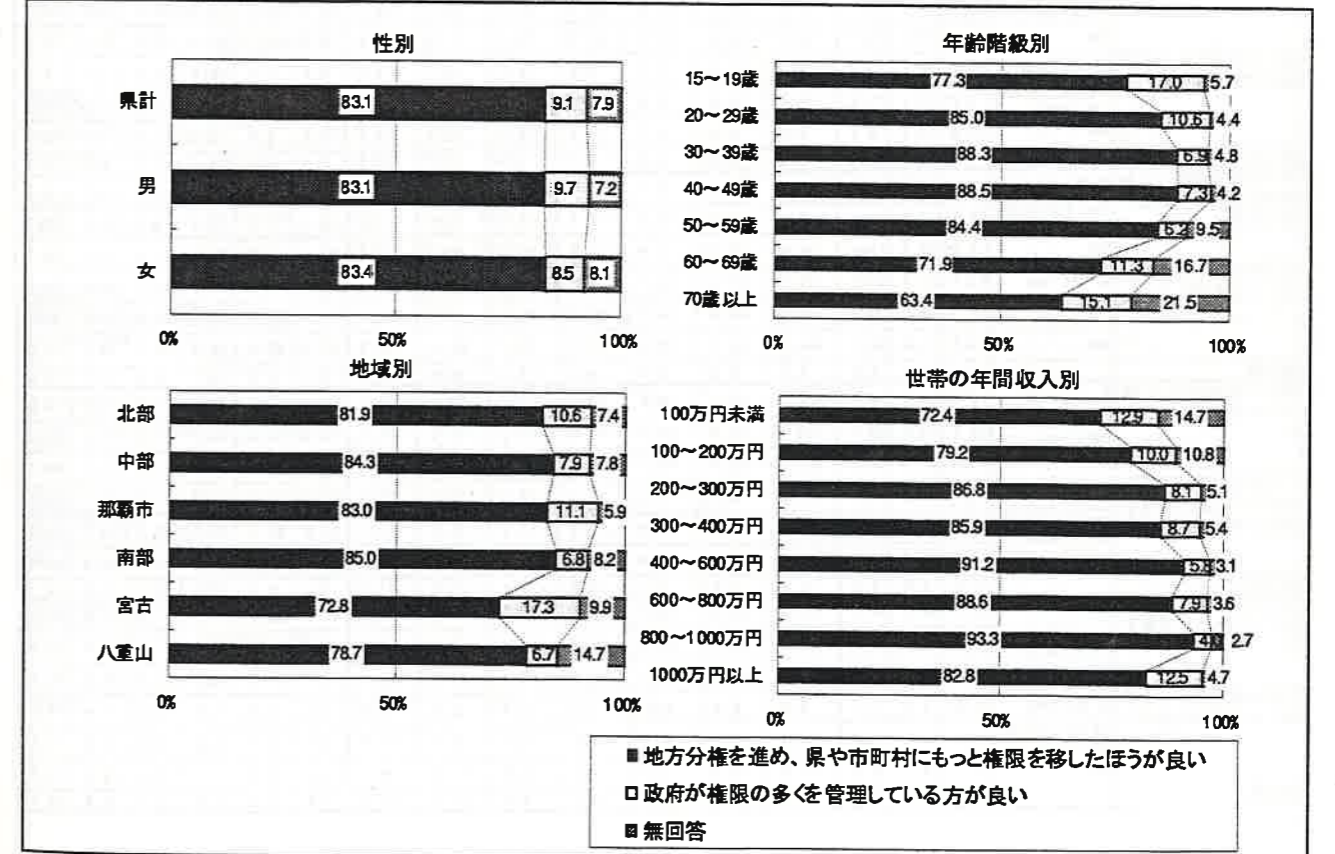
「政府が権限の多くを管理している方がよい」と「地方分権を進め県や市町村にもっと権限を移した方がよい」のいずれの考え方を支持するかを選択してもらったところ、図5-1-8に示すように、「地方分権推進派」の意見が83.1%と大半を占めている。

「男女別」には意見の相違はみられない。「年齢階級別」では、30～49歳で「地方分権推進派」が88%と高く、それを境に年齢が離れるのに伴い減少し、60歳以上では無回答の比率が高いこともあり、60～69歳71.1%、70歳以上63.4%と相対的に低くなっている。

「地域別」では、「地方分権推進派」は本島地区で80%を超える比率となっているが、宮古(72.8%)、八重山(78.7%)では相対的に低くなっている。

「世帯の年間収入別」では、収入の増加とともに「地方分権推進派」が高くなる傾向にあり、100万円未満の72.4%に対して、800～1000万円層は93.3%と最も高いが、1000万円以上では若干低下し82.8%となっている。

図5-1-8 「地方分権と中央集権」に対する価値観



■ 地方分権を進め、県や市町村にもっと権限を移したほうが良い
□ 政府が権限の多くを管理している方がよい
■ 無回答

表5-1-1 県民の価値観

(単位：%)

項目	区分	性別		年齢階級別							地域別						
		合計	男	女	15~19歳	20~29歳	30~39歳	40~49歳	50~59歳	60~69歳	70歳以上	北部	中部	那覇市	南部	宮古	八重山
いつでも仕事を優先させる	近い考えである	16.1	19.9	12.3	3.4	11.3	9.5	17.4	29.8	20.4	17.2	22.3	14.0	16.3	16.8	14.8	17.3
	どちらかといえば近い考えである	29.5	34.1	26.0	19.3	26.3	31.0	33.3	26.0	33.5	29.0	25.0	31.8	27.1	32.5	29.6	18.7
	合計	45.6	54.1	38.3	22.7	37.6	40.5	50.7	55.8	53.8	46.2	47.3	45.8	43.4	49.3	44.4	36.0
休みをつぶしてまで仕事をしようとは思わない	近い考えである	19.3	17.1	21.3	31.8	27.0	22.5	16.5	13.6	11.8	15.1	15.4	22.6	19.7	12.3	23.5	20.0
	どちらかといえば近い考えである	28.3	23.0	33.0	40.9	31.8	33.1	29.1	24.0	19.0	17.2	29.3	24.6	32.6	31.8	24.7	30.7
	合計	47.6	40.1	54.3	72.7	58.8	55.6	45.7	37.6	30.8	32.3	44.7	47.3	52.3	44.2	48.1	50.7
無回答		6.8	5.8	7.3	4.5	3.6	4.0	3.6	6.6	15.4	21.5	8.0	6.9	4.3	6.5	7.4	13.3
物質的豊かさより精神的豊かさの方が大切である	近い考えである	37.2	31.8	42.0	37.5	32.7	39.4	39.8	38.3	35.6	32.3	39.9	37.8	38.2	37.5	24.7	33.3
	どちらかといえば近い考えである	39.7	43.0	37.1	39.8	42.9	41.3	40.3	36.6	40.1	29.0	31.4	41.5	38.5	42.0	40.7	40.0
	合計	77.0	74.7	79.0	77.3	75.6	80.7	80.1	74.9	75.7	61.3	71.3	79.3	76.6	79.5	65.4	73.3
精神的豊かさより物質的豊かさの方が大切である	近い考えである	4.6	5.7	3.8	5.7	4.7	2.9	5.9	5.8	3.6	4.3	7.4	3.9	4.0	3.8	9.9	4.0
	どちらかといえば近い考えである	11.5	12.7	10.7	12.5	16.7	12.7	9.8	9.5	6.8	12.9	13.3	10.8	14.2	8.9	14.8	8.0
	合計	16.0	18.4	14.4	18.2	21.5	15.6	15.7	15.2	10.4	17.2	20.7	14.7	18.2	12.6	24.7	12.0
無回答		7.0	6.9	6.5	4.5	2.9	3.7	4.2	9.9	14.0	21.5	8.0	6.0	5.2	7.8	9.9	14.7
女性は家において家事や育児に専念した方がよい	近い考えである	10.6	12.6	8.7	6.9	7.0	9.0	9.5	11.9	17.7	15.1	12.3	10.1	11.4	7.6	17.3	12.0
	どちらかといえば近い考えである	25.7	31.0	21.4	24.1	26.7	27.2	26.3	22.6	22.3	30.1	25.1	24.8	24.6	28.2	27.2	28.0
	合計	36.2	43.6	30.1	31.0	33.7	36.2	35.9	34.6	40.0	45.2	37.4	34.9	36.0	35.7	44.4	40.0
女性も外に出てどんだん働いた方がよい	近い考えである	24.8	20.5	28.4	23.0	31.9	24.1	24.4	27.6	18.6	17.2	23.5	24.1	26.2	27.8	21.0	21.3
	どちらかといえば近い考えである	32.4	29.4	35.2	42.5	31.5	36.0	35.9	30.0	26.8	18.3	31.0	35.0	32.6	29.9	28.4	25.3
	合計	57.2	49.9	63.6	65.5	63.4	60.1	60.2	57.6	45.5	35.5	54.5	59.1	58.8	57.7	49.4	46.7
無回答		6.5	6.5	6.3	3.4	2.9	3.7	3.9	7.8	14.5	19.4	8.0	6.1	5.2	6.5	6.2	13.3
能力のある女性を積極的に登用すべき	近い考えである	48.6	42.4	53.8	64.8	59.1	51.1	49.0	41.2	38.7	34.4	45.2	50.5	51.4	48.8	37.0	40.0
	どちらかといえば近い考えである	32.6	35.7	30.3	27.3	29.2	36.2	32.5	34.6	32.4	28.0	34.6	33.2	30.5	32.1	33.3	32.0
	合計	81.2	78.1	84.1	92.0	88.3	87.3	81.5	75.7	71.2	62.4	79.8	83.7	81.8	80.9	70.4	72.0
能力があっても女性の登用は制限すべき	近い考えである	4.1	4.7	3.7	0.0	1.8	3.7	4.8	6.6	4.1	7.5	4.8	3.0	6.8	3.4	3.7	4.0
	どちらかといえば近い考えである	7.8	10.1	5.8	3.4	6.9	5.0	9.5	8.2	11.3	9.7	8.0	6.8	6.8	8.2	16.0	10.7
	合計	11.9	14.9	9.4	3.4	8.8	8.7	14.3	14.8	15.3	17.2	12.8	9.8	13.5	11.6	19.8	14.7
無回答		6.9	7.0	6.4	4.5	2.9	4.0	4.2	9.5	13.5	20.4	7.4	6.5	4.6	7.5	9.9	13.3
多少自然を破壊しても開発を進めることは大切である	近い考えである	3.9	5.4	2.4	0.0	2.2	2.1	3.1	8.6	5.9	6.5	6.9	3.0	2.8	4.1	6.2	6.7
	どちらかといえば近い考えである	13.6	16.6	11.0	11.4	8.4	16.4	15.7	11.9	14.9	11.8	19.1	12.5	13.2	11.3	11.1	22.7
	合計	17.5	22.0	13.4	11.4	10.6	18.5	18.8	20.6	20.7	18.3	26.1	15.5	16.2	15.4	17.3	29.3
多少不便でも自然を守ることは大切である	近い考えである	41.6	37.6	45.1	47.7	41.2	43.7	44.5	41.6	32.4	39.8	36.2	42.9	43.1	44.7	39.5	28.0
	どちらかといえば近い考えである	34.7	34.2	35.6	36.4	44.9	34.4	32.5	32.1	33.3	23.7	31.4	35.5	35.7	34.5	37.0	29.3
	合計	76.3	71.8	80.7	84.1	86.1	78.0	77.0	73.7	65.8	63.4	67.6	78.4	78.8	79.2	76.5	57.3
無回答		6.2	6.2	5.9	4.5	3.3	3.4	4.2	5.8	13.5	18.3	6.4	6.0	5.2	5.5	6.2	13.3
新しいものは大いに取り入れて改革してほしい	近い考えである	14.3	19.8	9.7	20.5	15.3	10.4	16.0	17.3	13.1	9.7	16.5	14.6	16.7	11.9	9.9	9.3
	どちらかといえば近い考えである	31.2	34.0	29.3	36.4	37.6	34.7	34.0	26.3	21.6	18.3	23.4	32.3	30.0	32.1	33.3	40.0
	合計	45.5	53.7	39.0	56.8	52.9	45.1	50.0	43.6	34.7	28.0	39.9	46.9	46.7	44.0	43.2	49.3
いたずらに改革するよりも古いものの価値を大切にすることが良い	近い考えである	13.7	11.8	15.3	11.4	9.1	13.3	13.8	15.2	16.7	20.4	21.8	13.6	12.7	11.3	11.1	12.0
	どちらかといえば近い考えである	33.9	27.9	39.0	28.4	33.6	37.6	32.0	33.7	35.1	30.1	30.9	33.2	35.3	38.2	35.8	24.0
	合計	47.7	39.6	54.3	39.8	42.7	50.9	45.8	49.0	51.8	50.5	52.7	46.8	48.0	49.5	46.9	36.0
無回答		6.8	6.6	6.7	3.4	4.4	4.0	4.2	7.4	13.5	21.5	7.4	6.3	5.3	6.5	9.9	14.7
地方分権を進め、県や市町村にもっと権限を移したほうが良い	近い考えである	37.7	40.3	35.6	31.8	32.8	38.7	43.8	46.9	28.5	26.9	42.0	39.1	39.8	37.9	17.3	25.3
	どちらかといえば近い考えである	45.4	42.8	47.8	45.5	52.2	49.6	44.7	37.4	43.4	36.6	39.9	45.2	43.2	47.1	55.6	53.3
	合計	83.1	83.1	83.4	77.3	85.0	88.3	88.5	84.4	71.9	63.4	81.9	84.3	83.0	85.0	72.8	78.7
政府が権限の多くを管理している方がよい	近い考えである	1.6	1.4	1.7	2.3	0.4	0.8	1.7	2.1	3.2	2.2	1.6	1.2	1.5	1.0	7.4	1.3
	どちらかといえば近い考えである	7.5	8.4	6.8	14.8	10.2	6.1	5.6	4.1	8.1	12.9	9.0	6.8	9.6	5.8	9.9	5.3
	合計	9.1	9.7	8.5	17.0	10.6	6.9	7.3	6.2	11.3	15.1	10.6	7.9	11.1	6.8	17.3	6.7
無回答		7.9	7.2	8.1	5.7	4.4	4.2	9.5	16.7	21.5	7.4	7.8	5.9	8.2	9.9	14.7	

表5-1-1 県民の価値観(続き)

(単位：%)

項目	区分	最終学歴別					世帯の年間収入別							
		中学校	高等学校	各種専門学校	大学	その他	100万円未満	100~200万円	200~300万円	300~400万円	400~600万円	600~800万円	800~1000万円	1000万円以上
いつでも仕事を優先させる	近い考えである	19.1	15.1	11.7	18.8	12.0	14.6	13.1	17.2	16.7	17.3	15.0	20.0	21.9
	どちらかといえば近い考えである	30.3	29.6	30.5	31.6	20.0	24.6	29.2	29.1	31.8	32.2	37.1	29.3	28.1
	合計	49.4	44.7	42.1	50.4	32.0	39.2	42.3	46.3	48.5	49.5	52.1	49.3	50.0
休みをつぶしてまで仕事をしようとは思わない	近い考えである	19.1	20.6	20.3	17.0	28.0	19.9	20.8	20.9	17.2	19.0	16.4	21.3	20.3
	どちらかといえば近い考えである	18.5	31.3	34.0	30.2	32.0	30.4	26.9	27.7	29.3	29.2	28.6	29.3	25.0
	合計	37.6	52.0	54.3	47.2	60.0	50.3	47.7	48.6	46.4	48.1	45.0	50.7	45.3
無回答		13.0	3.3	3.6	2.4	8.0	10.5	10.0	5.1	5.0	2.4	2.9	0.0	4.7
物質的豊かさより精神的豊かさの方が大切である	近い考えである	35.2	39.9	35.5	38.2	38.5	40.1	35.0	35.1	37.3	39.7	42.9	46.7	26.6
	どちらかといえば近い考えである	35.4	40.7	38.6	44.6	34.6	29.7	40.8	39.9	42.7	42.7	40.0	37.3	46.9
	合計	70.6	80.7	74.1	82.8	73.1	69.8	75.8	75.0	80.1	82.4	82.9	84.0	73.4
精神的豊かさより物質的豊かさの方が大切である	近い考えである	5.5	4.4	7.1	2.9	3.8	4.1	5.4	7.1	3.3	2.4	2.9	6.7	6.3
	どちらかといえば近い考えである	11.2	11.2	15.7	11.4	11.5	12.8	8.8	12.5	11.2	12.5	11.4	9.3	15.6
	合計	16.7	15.6	22.8	14.3	15.4	16.9	14.2	19.6	14.5	14.9	14.3	16.0	21.9
無回答		12.7	3.8	3.0	2.9	11.5	13.4	10.0	5.4	5.4	2.7	2.9	0.0	4.7
女性は家において家事や育児に専念した方がよい	近い考えである	15.3	10.4	7.6	8.0	12.0	11.8	12.7	11.1	8.7	9.5	10.0	6.8	7.8
	どちらかといえば近い考えである	24.9	25.6	34.0	24.5	24.0	20.7	24.3	28.4	30.3	27.1	29.3	24.3	20.3
	合計	40.2	36.0	41.6	32.4	36.0	32.5	37.1	39.5	39.0	36.6	39.3	31.1	28.1
女性も外に出てどんだん働いた方がよい	近い考えである	23.4	25.6	25.4										

2 本県（民）の長所と短所

(1) 本県(民)の長所 (問7-1)

本県あるいは県民の「長所」について、一般に本県の長所と言われている事柄13項目を選び、その中から順位をつけて3項目を選択してもらった。以下、結果については加重平均でとらえている。

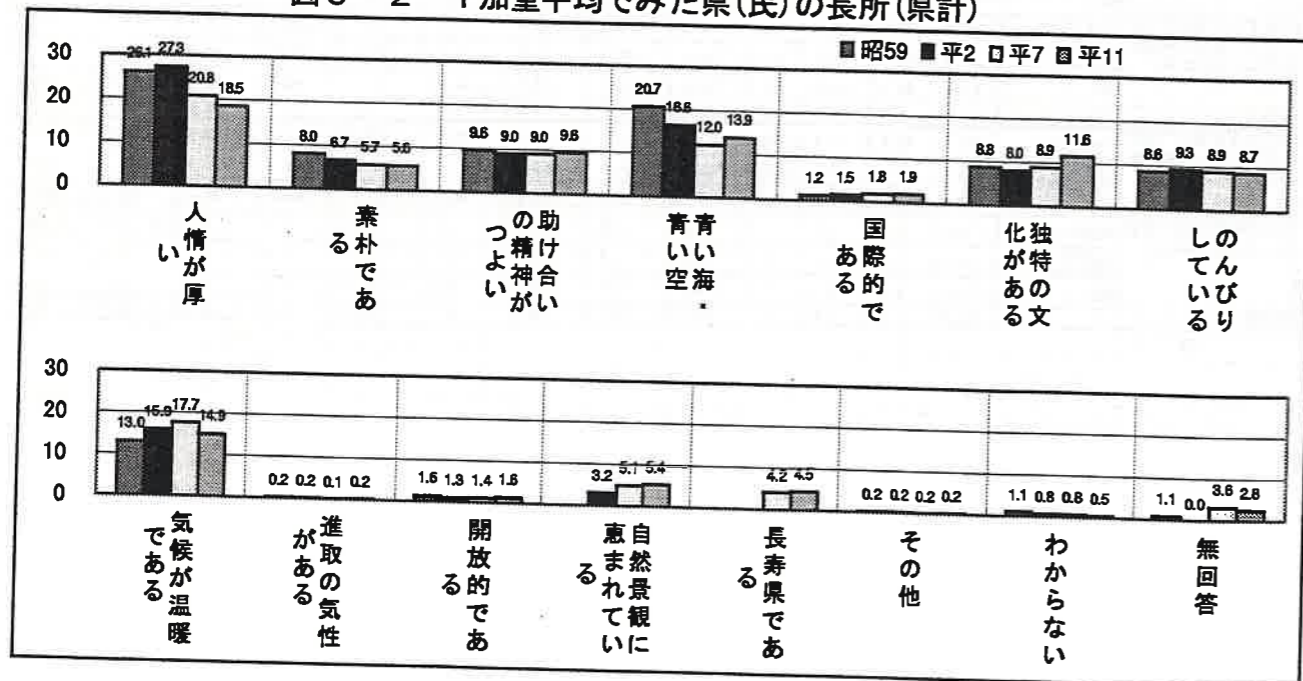
県全体の評価を示したのが図5-2-1である。(時系列比較については、平成2年調査から「自然景観に恵まれている」、平成7年調査から「長寿県である」の項目を追加したため単純比較ができないことに注意する必要がある。)

長所として最も高い比率を示している項目は、前回調査同様に「人情が厚い」(18.5)であるが、時系列で見ると数値は低下傾向にある。以下、「気候が温暖である」(14.9)、「青い海・青い空」(13.9)、「独特の文化がある」(11.6)が続いている。この3項目のなかで、「独特の文化がある」は、前回調査の5位から4位となり、その評価も高まる傾向にあるものの、「気候が温暖である」は前回調査をピークに減少に転じている。また、「青い海・青い空」は前回調査より評価が高まっているものの、昭和59年調査と比べると6.8ポイントの低下となっている。

上位3項目の合計をみると、前回調査においては50.5であったが、今回調査では、47.3%に減少している。この低下傾向は、昭和59年調査から続いており、本県(民)の長所に対する認識が多様化していることを示していると言えよう。

その他の項目では、「助け合いの精神がつよい」、「のんびりしている」が過去の調査から安定した比率を示し、8~10の範囲で推移している。「素朴である」は低下傾向にあり、昭和59年調査の8.0から今回調査は5.6に低下している。一方、「国際的である」、「進取の気性がある」、「開放的である」は、長所としては低い評価になっている。

図5-2-1 加重平均でみた県(民)の長所(県計)

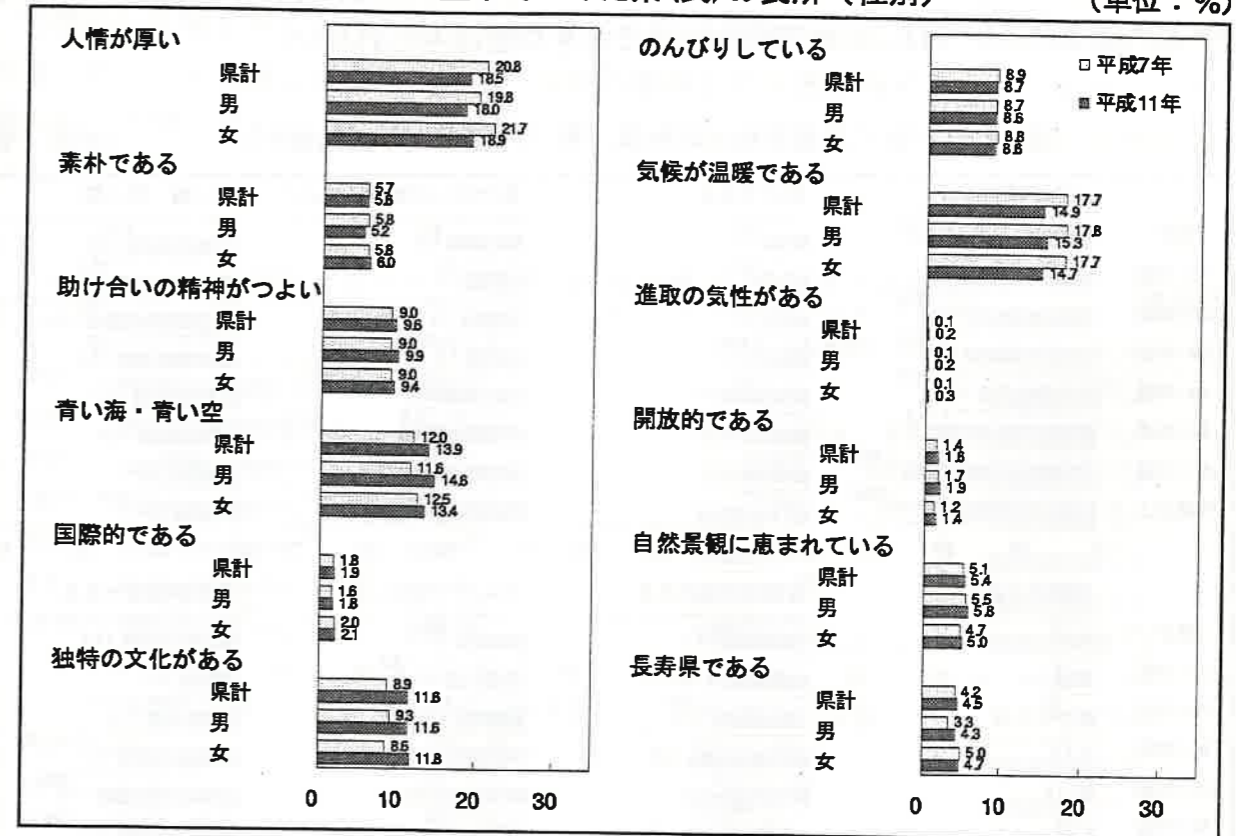


「男女別」

男女別による「本県(民)の長所」の捉え方を示したのが図5-2-2であるが、前回調査と同じように、男女の差はほとんど見られない。「青い空・青い海」の項目では、男女間に1.2ポイントの差がみられるが、他の項目においては1%以内の差に収まっている。

図5-2-2 加重平均でみた県(民)の長所(性別)

(単位: %)

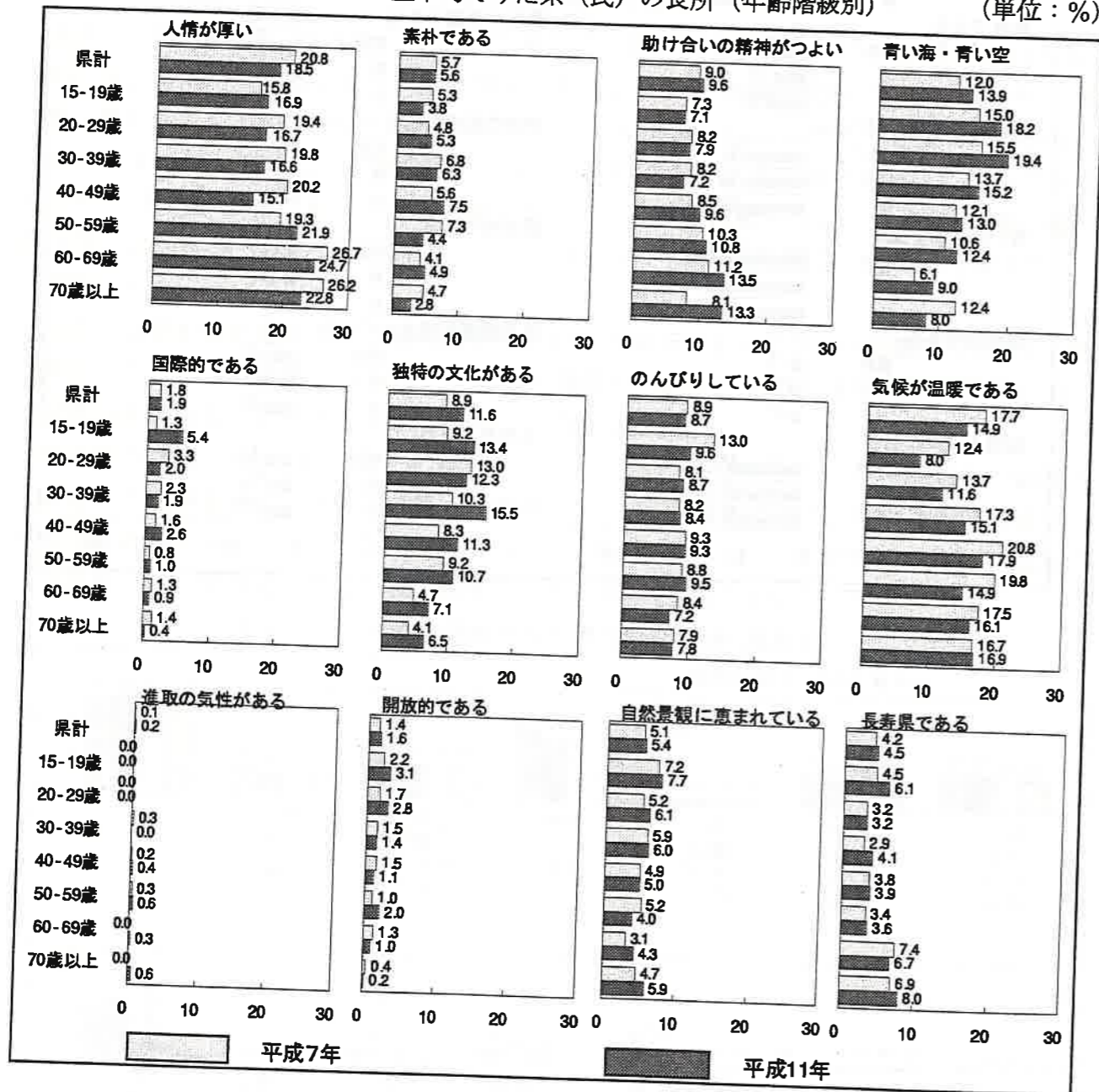


「年齢階級別」

年齢階級別による「本県（民）の長所」の捉え方を示したのが図5-2-3であるが、年齢による相違がみられる。

年齢相互間で比較すると、比較的若い年齢層では、「青い海・青い空」、「独特の文化がある」などを長所として評価しているのに対し、高い年齢層では、「人情が厚い」、「助け合いの精神が強い」、「長寿県である」など県民の内面性や健康面を長所とする傾向にある。その他の事項については、年齢階級別による大きな差はみられない。

図5-2-3 加重平均でみた県（民）の長所（年齢階級別）（単位：%）



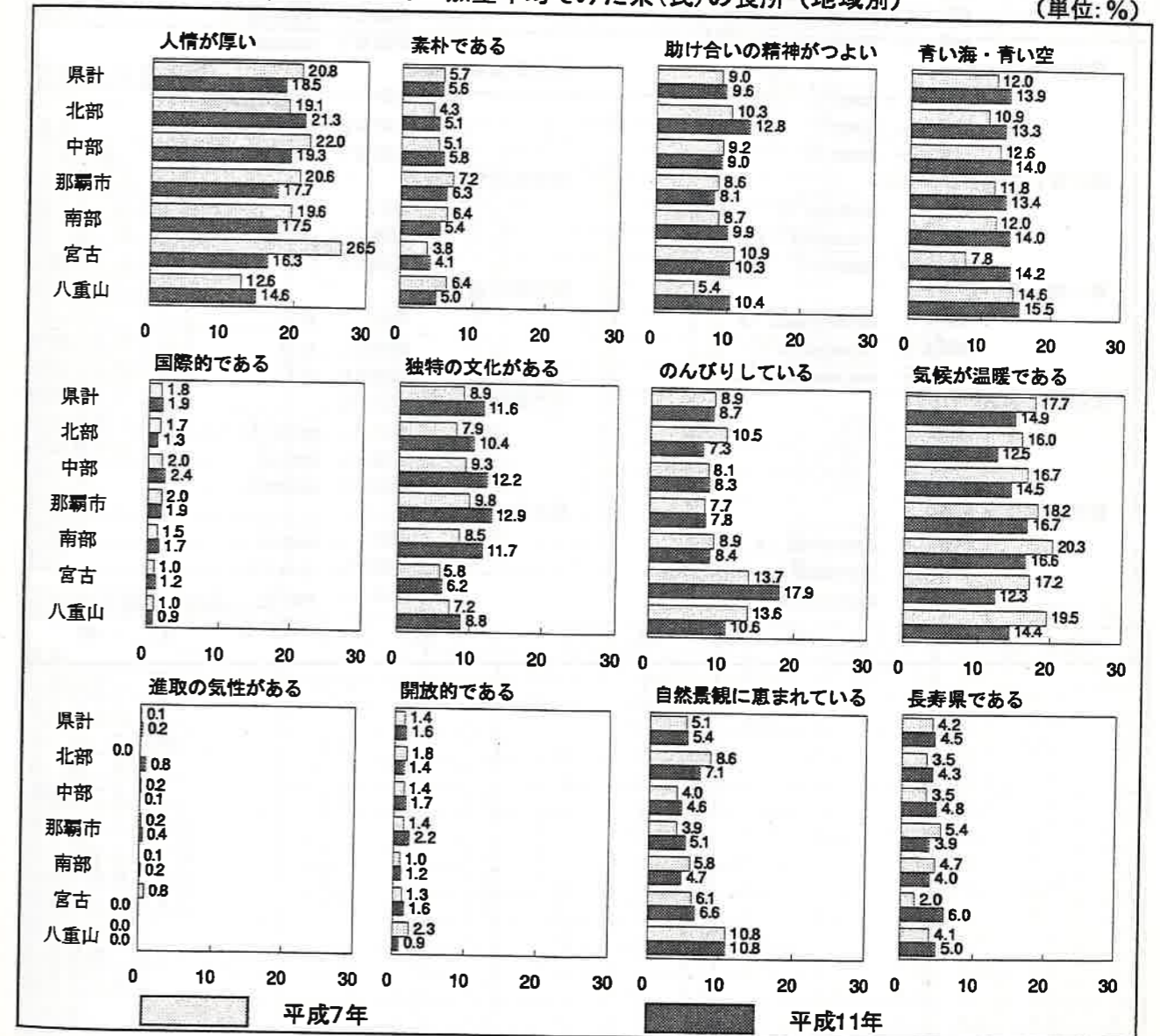
「地域別」

地域別の「県（民）の長所」の捉え方を示したのが図5-2-4である。

各項目での評価の傾向は、都市部（那覇市）からの距離に沿ってあらわれることが多い。都市部から距離が離れるに従い評価が下がる項目としては「気温が温暖である」、「独特の文化がある」があり、逆に、都市部から距離が離れるに従い評価が上がる項目としては、「自然環境に恵まれている」、「助け合いの精神が強い」があげられる。

特徴的な地域をみると、北部の「助け合いの精神が強い」、宮古の「のんびりしている」、八重山の「自然景観に恵まれている」は他の地域より評価が高めになっており、一方、八重山の「人情が厚い」、宮古の「独特の文化がある」は他の地域より評価が低めになっている。

図5-2-4 加重平均でみた県（民）の長所（地域別）（単位：%）



「県外居住経験の有無歴別」

県外居住経験の有無で「県(民)の長所」を比較したのが図5-2-5である。

「人情が厚い」、「助け合いの精神が強い」、「のんびりしている」等については、「県外での居住経験がある者」に比べて「県外での居住経験がない者」の評価が高くなっている。一方、「青い空・青い海」、「独特の文化がある」、「気候が温暖である」、「自然景観に恵まれている」などは、「県外での居住経験がある者」の評価が高くなっている。

前回調査と比較すると、項目毎に値の増減はあるものの、「県外居住経験のある者」と「経験のないもの」の示す傾向はほとんど変わっていない。

図5-2-5 県(民)の長所(県外居住経験の有無別)

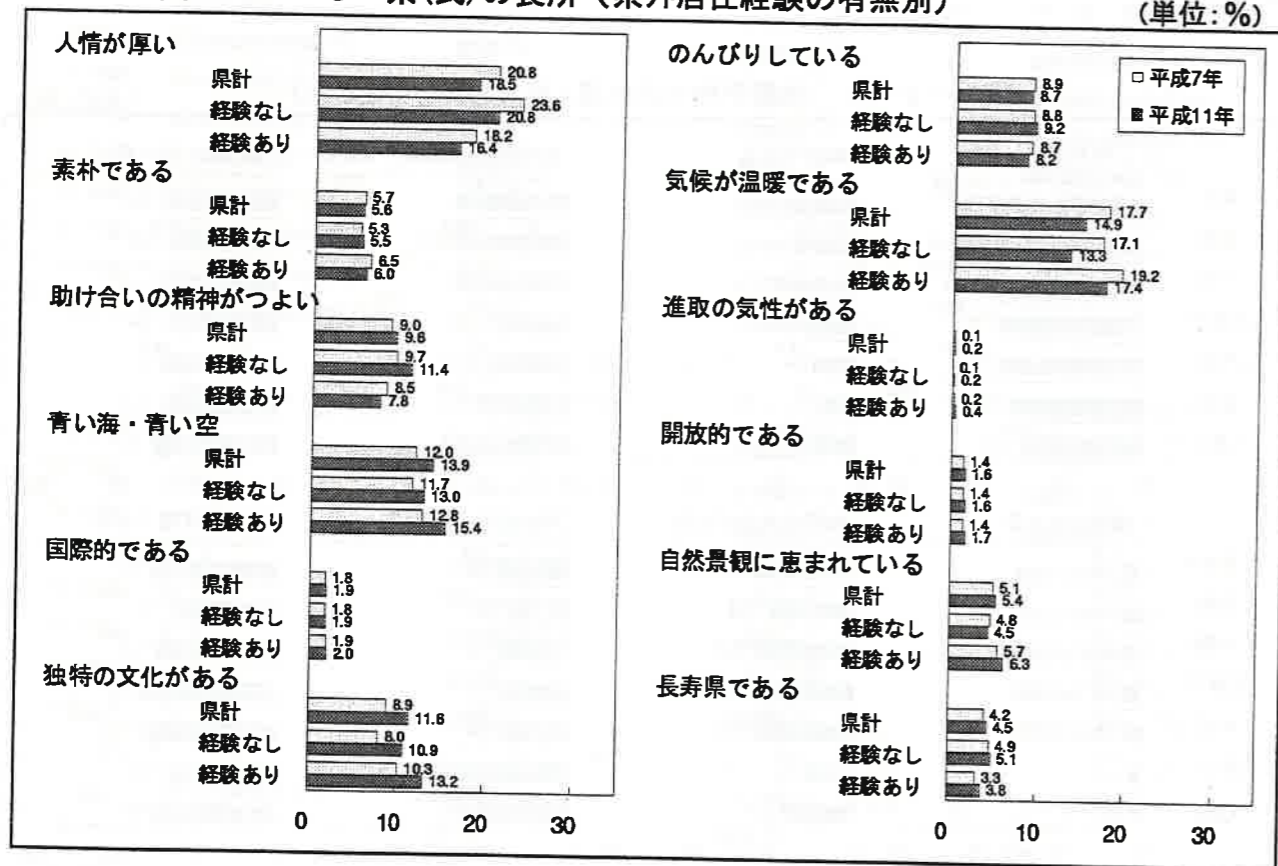


表5-2-2 県(民)の長所

①県計 (単位:%)

項目	今回				県計加重平均の推移			
	1番目	2番目	3番目	加重平均	昭59	平2	平7	平11
人情が厚い	30.4	7.1	5.8	18.5	26.1	27.3	20.8	18.5
素朴である	6.4	5.4	3.7	5.6	8.0	6.7	5.7	5.6
助け合いの精神がつよい	8.4	13.2	5.6	9.6	9.6	9.0	9.0	9.6
青い海・青い空	16.9	12.7	7.2	13.9	20.7	16.6	12.0	13.9
国際的である	1.3	2.7	2.1	1.9	1.2	1.5	1.8	1.9
独特の文化がある	9.9	14.0	11.8	11.6	8.8	8.0	8.9	11.6
のんびりしている	5.6	12.7	9.7	8.7	8.6	9.3	8.9	8.7
気候が温暖である	12.8	16.8	17.7	14.9	13.0	15.9	17.7	14.9
進取の気性がある	0.1	0.3	0.5	0.2	0.2	0.2	0.1	0.2
開放的である	0.4	2.2	4.1	1.6	1.6	1.3	1.4	1.6
自然景観に恵まれている	2.6	5.6	13.2	5.4	-	3.2	5.1	5.4
長寿県である	2.1	4.0	12.6	4.5	-	-	4.2	4.5
その他	0.1	0.2	0.6	0.2	0.2	0.2	0.2	0.2
わからない	0.2	0.0	2.0	0.5	1.1	0.8	0.8	0.5
無回答	2.6	2.9	3.4	2.8	1.1	-	3.6	2.8
総計	100.0	100.0	100.0	100.0	100.0	100.0	100.0	100.0

②性別(加重平均)

(単位:%)

項目	男			女		
	平2	平7	平11	平2	平7	平11
人情が厚い	26.3	19.8	18.0	27.8	21.7	18.9
素朴である	7.1	5.8	5.2	6.1	5.8	6.0
助け合いの精神がつよい	9.1	9.0	9.9	8.8	9.0	9.4
青い海・青い空	16.5	11.6	14.6	16.5	12.5	13.4
国際的である	1.2	1.6	1.8	1.8	2.0	2.1
独特の文化がある	8.3	9.3	11.6	7.6	8.6	11.8
のんびりしている	9.0	8.7	8.6	9.2	8.8	8.6
気候が温暖である	15.7	17.8	15.3	15.8	17.7	14.7
進取の気性がある	0.2	0.1	0.2	0.2	0.1	0.3
開放的である	1.4	1.7	1.9	1.2	1.2	1.4
自然景観に恵まれている	3.1	5.5	5.8	3.0	4.7	5.0
長寿県である	-	3.3	4.3	-	5.0	4.7
その他	0.3	0.3	0.1	0.1	0.0	0.3
わからない	0.9	0.8	0.5	0.7	0.7	0.4
無回答	1.2	4.9	2.3	1.2	2.2	2.9
総計	100.0	100.0	100.0	100.0	100.0	100.0

③年齢階級別(加重平均)

(単位:%)

項目	15~19歳			20~29歳			30~39歳			40~49歳		
	平2	平7	平11	平2	平7	平11	平2	平7	平11	平2	平7	平11
人情が厚い	20.7	15.8	16.9	29.2	19.4	16.7	23.6	19.8	16.6	24.9	20.2	15.1
素朴である	4.4	5.3	3.8	5.7	4.8	5.3	6.9	6.8	6.3	6.8	5.6	7.5
助け合いの精神がつよい	6.4	7.3	7.1	6.9	8.2	7.9	7.0	8.2	7.2	8.7	8.5	9.6
青い海・青い空	23.3	15.0	18.2	17.9	15.5	19.4	20.4	13.7	15.2	15.7	12.1	13.0
国際的である	3.8	1.3	5.4	1.7	3.3	2.0	1.0	2.3	1.9	2.2	1.6	2.6
独特の文化がある	11.3	9.2	13.4	9.0	13.0	12.3	9.3	10.3	15.5	8.0	8.3	11.3
のんびりしている	9.3	13.0	9.6	9.1	8.1	8.7	9.1	8.2	8.4	10.3	9.3	9.3
気候が温暖である	10.7	12.4	8.0	13.4	13.7	11.6	16.1	17.3	15.1	16.2	20.8	17.9
進取の気性がある	0.1	0.0	0.0	0.2	0.0	0.0	0.1	0.3	0.0	0.1	0.2	0.4
開放的である	2.1	2.2	3.1	1.4	1.7	2.8	1.3	1.5	1.4	1.6	1.5	1.1
自然景観に恵まれている	6.2	7.2	7.7	3.1	5.2	6.1	3.4	5.9	6.0	2.9	4.9	5.0
長寿県である	-	4.5	6.1	-	3.2	3.2	-	2.9	4.1	-	3.8	3.9
その他	0.0	0.2	0.4	0.2	0.5	0.4	0.2	0.1	0.1	0.3	0.0	0.1
わからない	1.3	1.5	0.4	0.8	0.8	0.6	0.7	0.5	0.4	0.8	0.6	0.8
無回答	0.6	5.1	0.0	1.6	2.6	2.8	1.1	2.3	1.7	1.5	2.9	2.5
総計	100.0	100.0	100.0	100.0	100.0	100.0	100.0	100.0	100.0	100.0	100.0	100.0

(単位:%)

項目	50~59歳			60~69歳			70歳以上	
	平2	平7	平11	平2	平7	平11	平7	平11
人情が厚い	29.8	19.3	21.9	33.4	26.7	24.7	26.2	22.8
素朴である	7.7	7.3	4.4	6.1	4.1	4.9	4.7	2.8
助け合いの精神がつよい	11.5	10.3	10.8	11.6	11.2	13.5	8.1	13.3
青い海・青い空	13.9	10.6	12.4	11.0	6.1	9.0	12.4	8.0
国際的である	1.2	0.8	1.0	0.6	1.3	0.9	1.4	0.4
独特の文化がある	5.9	9.2	10.7	5.8	4.7	7.1	4.1	6.5
のんびりしている	8.4	8.8	9.5	8.5	8.4	7.2	7.9	7.8
気候が温暖である	15.8	19.8	14.9	18.0	17.5	16.1	16.7	16.9
進取の気性がある	0.1	0.3	0.6	0.5	0.0	0.3	0.0	0.6
開放的である	1.0	1.0	2.0	0.6	1.3	1.0	0.4	0.2
自然景観に恵まれている	2.3	5.2	4.0	2.5	3.1	4.3	4.7	5.9
長寿県である	-	3.4	3.6	-	7.4	6.7	6.9	8.0
その他	0.4	0.3	0.1	0.1	0.1	0.4	0.0	0.0
わからない	0.2	0.7	0.4	1.1	1.1	0.1	1.6	0.2
無回答	1.5	2.9	3.7	0.7	7.1	3.9	4.9	6.9
総計	100.0	100.0	100.0	100.0	100.0	100.0	100.0	100.0

④地域別(加重平均)

(単位:%)

項目	北部			中部			那覇市		
	平2	平7	平11	平2	平7	平11	平2	平7	平11
人情が厚い	29.0	19.1	21.3	28.3	22.0	19.3	23.9	20.6	17.7
素朴である	7.5	4.3	5.1	5.9	5.1	5.8	8.0	7.2	6.3
助け合いの精神がつよい	10.3	10.3	12.8	9.6	9.2	9.0	5.5	8.6	8.1
青い海・青い空	15.0	10.9	13.3	16.4	12.6	14.0	17.8	11.8	13.4
国際的である	2.0	1.7	1.3	1.7	2.0	2.4	1.7	2.0	1.9
独特の文化がある	6.2	7.9	10.4	7.0	9.3	12.2	10.5	9.8	12.9
のんびりしている	8.9	10.5	7.3	9.4	8.1	8.3	8.6	7.7	7.8
気候が温暖である	12.8	16.0	12.5	15.7	16.7	14.5	18.0	18.2	16.7
進取の気性がある	0.3	0.0	0.8	0.1	0.2	0.1	0.4	0.2	0.4
開放的である	1.6	1.8	1.4	1.2	1.4	1.7	1.4	1.4	2.2
自然景観に恵まれている	3.8	8.6	7.1	2.5	4.0	4.6	3.1	3.9	5.1
長寿県である	-	3.5	4.3	-	3.5	4.8	-	5.4	3.9
その他	0.5	0.1	0.2	0.2	0.3	0.1	0.2	0.1	0.5
わからない	0.5	0.5	0.4	0.8	0.6	0.4	0.7	1.0	0.5
無回答	2.0	5.0	1.7	1.4	5.3	2.8	0.3	2.2	2.7
総計	100.0	100.0	100.0	100.0	100.0	100.0	100.0	100.0	100.0

項目	南部			宮古			八重山		
	平2	平7	平11	平2	平7	平11	平2	平7	平11
人情が厚い	28.5	19.6	17.5	30.6	26.5	16.3	21.9	12.6	14.6
素朴である	6.1	6.4	5.4	6.1	3.8	4.1	5.1	6.4	5.0
助け合いの精神がつよい	10.8	8.7	9.9	12.0	10.9	10.3	9.7	5.4	10.4
青い海・青い空	16.2	12.0	14.0	12.0	7.8	14.2	16.5	14.6	15.5
国際的である	0.7	1.5	1.7	0.0	1.0	1.2	1.6	1.0	0.9
独特の文化がある	6.9	8.5	11.7	7.8	5.8	6.2	8.6	7.2	8.8
のんびりしている	9.0	8.9	8.4	10.1	13.7	17.9	10.5	13.6	10.6
気候が温暖である	14.4	20.3	16.6	13.4	17.2	12.3	14.8	19.5	14.4
進取の気性がある	0.2	0.1	0.2	0.2	0.8	0.0	0.0	0.0	0.0
開放的である	0.9	1.0	1.2	2.6	1.3	1.6	0.6	2.3	0.9
自然景観に恵まれている	2.9	5.8	4.7	3.3	6.1	6.6	7.6	10.8	10.8
長寿県である	-	4.7	4.0	-	2.0	6.0	-	4.1	5.0
その他	0.2	0.1	0.1	0.0	0.0	0.4	0.0	0.3	0.0
わからない	1.0	0.8	0.5	0.5	1.8	0.8	2.3	0.8	0.2
無回答	2.3	1.7	4.1	1.6	1.5	2.1	1.2	1.5	2.9
総計	100.0	100.0	100.0	100.0	100.0	100.0	100.0	100.0	100.0

⑤県外居住経験別(加重平均)

(単位:%)

項目	ずっと沖縄		2年未満		2~5年未満		5~10年未満		10年以上	
	平7	平11	平7	平11	平7	平11	平7	平11	平7	平11
人情が厚い	23.6	20.8	21.4	16.8	18.8	20.0	17.6	15.9	14.0	12.5
素朴である	5.3	5.5	5.8	5.7	6.8	4.7	6.2	4.9	7.0	8.2
助け合いの精神がつよい	9.7	11.4	8.5	7.6	9.8	9.6	6.7	8.8	8.1	5.4
青い海・青い空	11.7	13.0	12.3	17.1	12.9	12.4	11.1	15.7	14.0	16.7
国際的である	1.8	1.9	1.3	2.8	2.7	1.5	1.3	1.9	2.0	1.6
独特の文化がある	8.0	10.9	9.0	12.5	12.2	14.4	10.2	14.5	9.8	11.9
のんびりしている	8.8	9.2	8.8	7.6	7.9	7.0	10.3	10.4	8.6	8.8
気候が温暖である	17.1	13.3	18.0	16.5	17.4	19.0	18.3	14.1	23.4	18.5
進取の気性がある	0.1	0.2	0.0	0.3	0.3	0.0	0.5	0.6	0.3	0.7
開放的である	1.4	1.6	1.8	1.3	0.5	2.0	2.1	1.6	1.7	2.0
自然景観に恵まれている	4.8	4.5	4.6	6.5	5.5	5.2	7.3	5.8	6.0	7.7
長寿県である	4.9	5.1	3.9	3.7	3.7	3.7	3.2	4.3	2.1	3.9
その他	0.1	0.2	0.0	0.1	0.0	0.2	0.7	0.1	0.1	0.5
わからない	0.7	0.5	1.3	0.3	0.4	0.2	1.3	0.3	1.1	0.7
無回答	2.2	2.1	3.3	1.1	1.2	0.2	3.5	1.0	1.8	0.9
総計	100.0	100.0	100.0	100.0	100.0	100.0	100.0	100.0	100.0	100.0

⑥県外居住経験の有無別(加重平均)

(単位:%)

項目	経験なし			経験あり		
	平2	平7	平11	平2	平7	平11
人情が厚い	24.1	23.6	20.8	28.7	18.2	16.4
素朴である	6.9	5.3	5.5	6.6	6.5	6.0
助け合いの精神がつよい	8.1	9.7	11.4	9.0	8.5	7.8
青い海・青い空	16.5	11.7	13.0	16.9	12.8	15.4
国際的である	1.6	1.8	1.9	1.5	1.9	2.0
独特の文化がある	9.2	8.0	10.9	7.3	10.3	13.2
のんびりしている	9.1	8.8	9.2	9.1	8.7	8.2
気候が温暖である	17.9	17.1	13.3	14.5	19.2	17.4
進取の気性がある	0.2	0.1	0.2	0.2	0.2	0.4
開放的である	1.3	1.4	1.6	1.3	1.4	1.7
自然景観に恵まれている	3.2	4.8	4.5	3.0	5.7	6.3
長寿県である	-	4.9	5.1	-	3.3	3.8
その他	0.3	0.1	0.2	0.2	0.1	0.2
わからない	0.7	0.7	0.5	0.9	1.0	0.4
無回答	0.8	2.2	2.1	1.0	2.3	0.8
総計	100.0	100.0	100.0	100.0	100.0	100.0

(2) 本県(民)の短所 (問7-2)

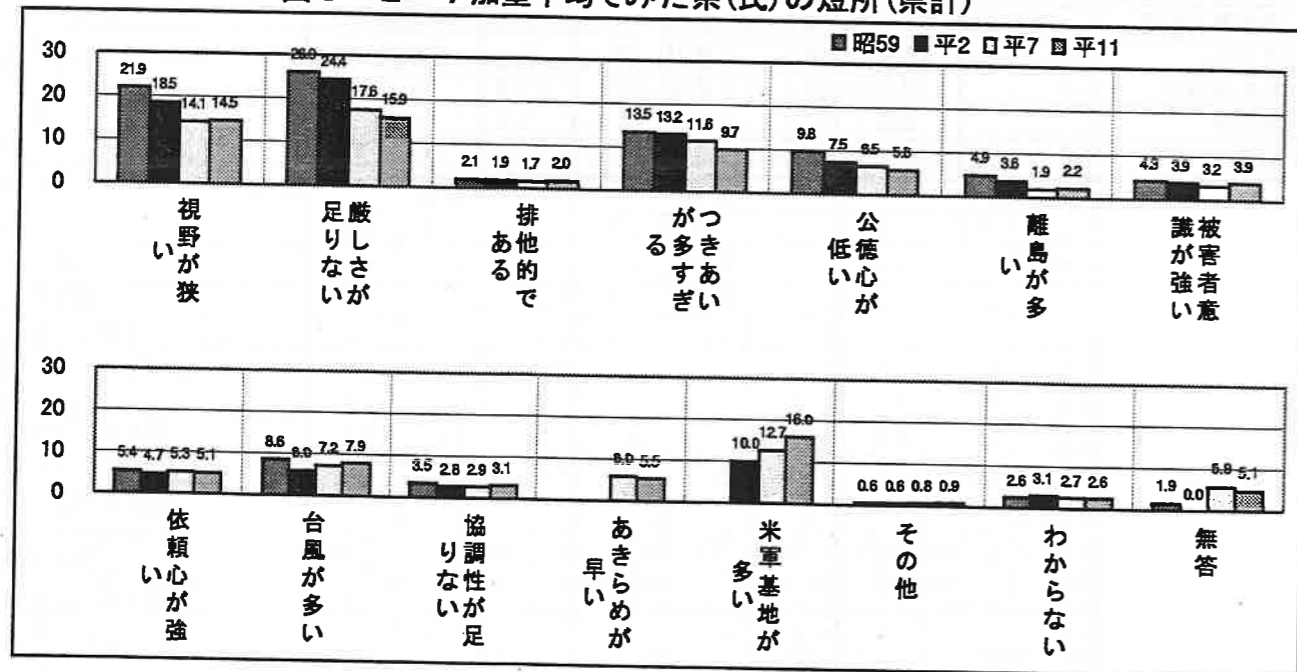
本県あるいは県民の「短所」について、一般に本県の短所といわれる事柄13項目を選び、その中から順位をつけて3項目を選択してもらった。以下、結果については加重平均でとらえている。

県全体の評価を示したのが図5-2-7である。(時系列比較については、平成2年調査から「米軍基地が多い」、平成7年調査から「あきらめが早い」の項目を追加したため単純比較ができないことに留意する必要がある。)

短所として最も高い比率は「米軍基地が多い」(16.0)で、以下、「厳しさが足りない」(15.9)、「視野が狭い」(14.5)、「つきあいが多すぎる」(9.7)と続いている。「米軍基地が多い」とする評価は、前回調査より3.3ポイント高まり、順位も前回の3位から1位に上昇している。これは、前回調査(平成7年1月)以降に、米海兵隊員による少女暴行事件が発生したことやSACOの最終報告に係る普天間基地の返還問題が生じたことなどにより、米軍基地問題への関心が高まり、米軍基地の存続を沖縄の欠点とする考えが相対的に強くなったと考えられる。

過去の調査を通して、県民の見方がどのように変化したかを見ると、「厳しさが足りない」、「つきあいが多すぎる」、「公德心が低い」に対する評価は低下傾向にあり、逆に「米軍基地が多い」に対する評価は増加傾向にある。これら以外については、大きな変化はみられない。

図5-2-7 加重平均でみた県(民)の短所(県計)

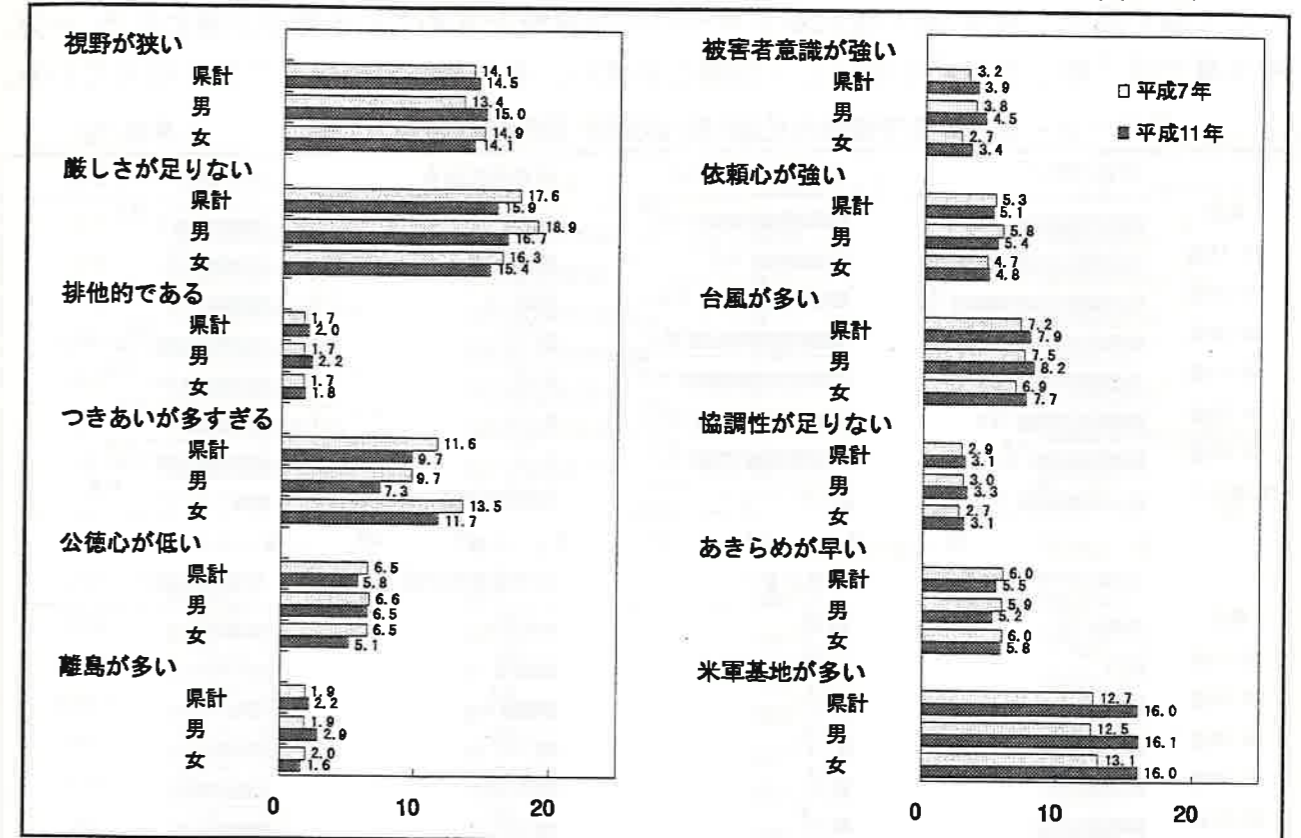


「男女別」

「本県(民)の短所」を男女別に示したのが図5-2-8である。男女で大きな差がみられる項目は「つきあいが多すぎる」で、男性より女性が4.4ポイント高くなっており、前回調査よりその差は開いている。

男性に比べて女性の比率が上回っているのは、上記の「つきあいが多すぎる」と「あきらめが早い」のみで、以外は男性の比率が高くなっている。

図5-2-8 加重平均でみた県(民)の短所(性別) (単位:%)

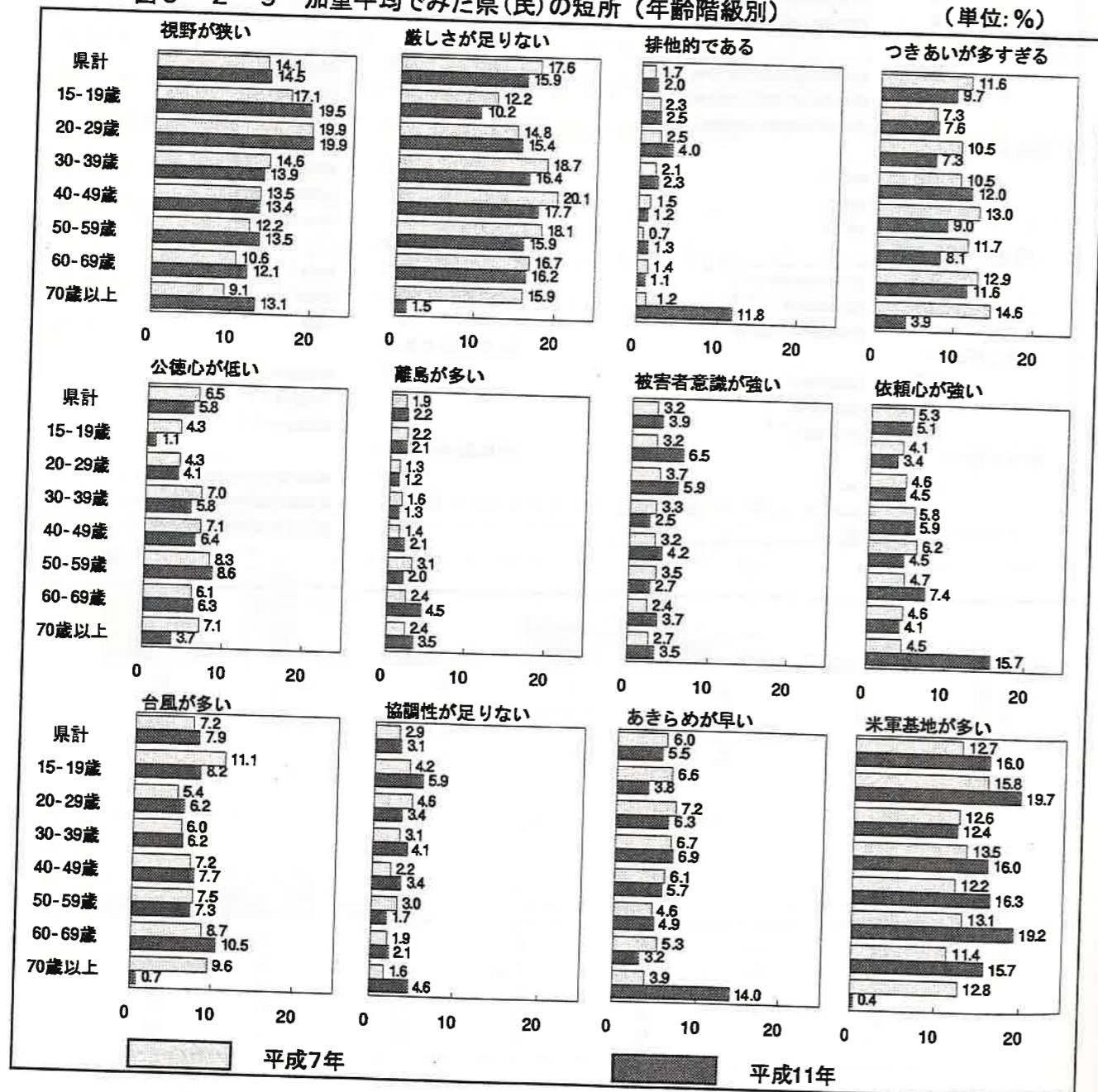


「年齢階級別」

「本県（民）の短所」を「年齢階級別」に示したのが図5-2-9であるが、年齢による相違がみられる。項目別にみると、「視野が狭い」では前回調査と同様に15から29歳の層で高く、30歳以上では相対的に低くなっている。「厳しさが足りない」では、40～49歳までは加齢に伴い高くなり、50歳以上では平均的な比率で安定している。「公德心が低い」では、比率が最も高い50～59歳を境に、年齢が離れるに伴い比率が低くなっている。「つきあいが多すぎる」では、30歳代と60歳代で高めになっている。

このような結果から見て、若年層では、他の年齢層よりも「視野が狭い」点を県民の短所として強く捉えており、若い世代がグローバルな視野を求めている様子が窺われる。一方、中年層では「厳しさが足りない」、「公德心が低い」を県民の短所として強く捉えている。

図5-2-9 加重平均でみた県(民)の短所(年齢階級別) (単位:%)

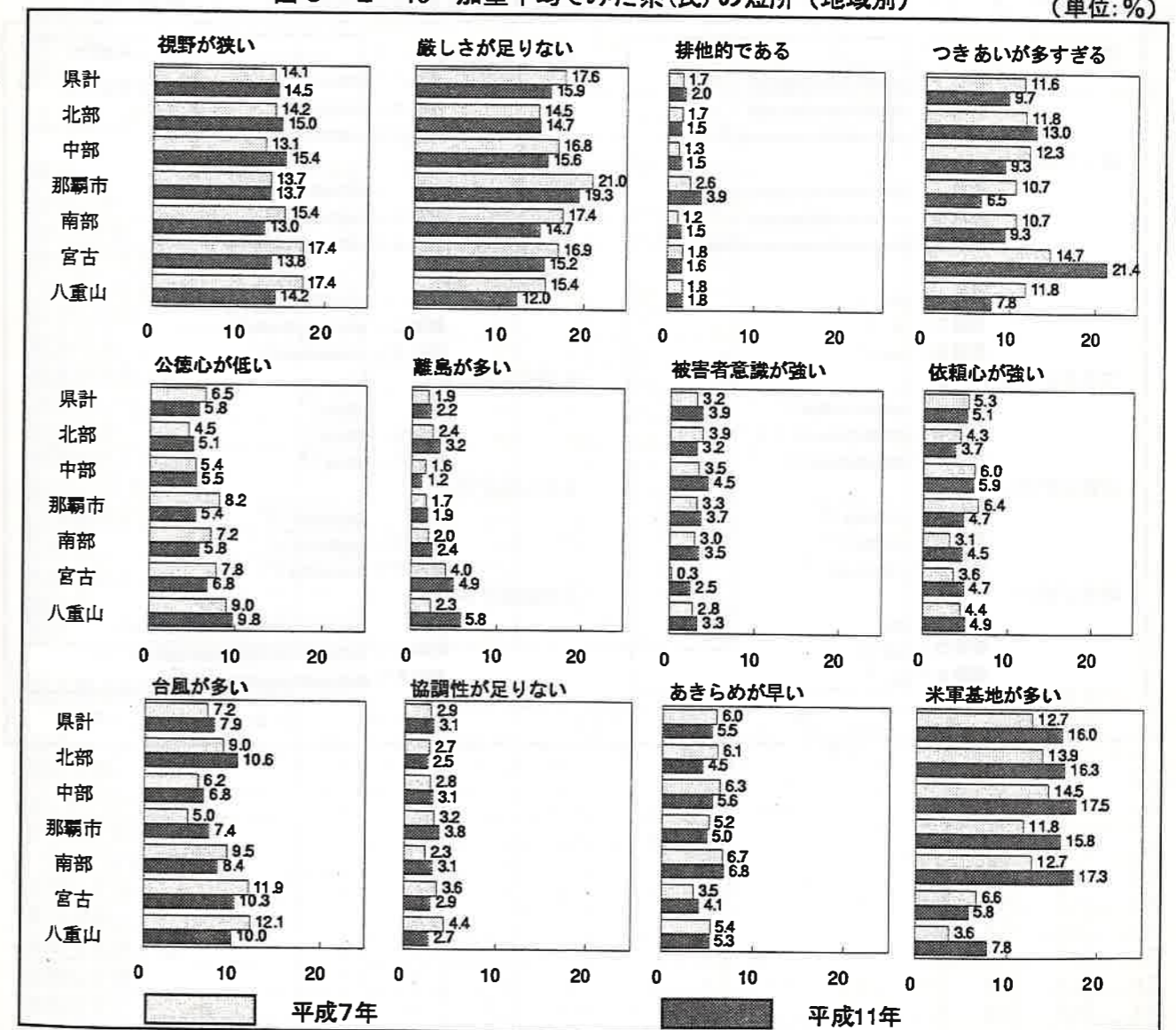


「地域別」

地域別には、図5-2-10に示されるように、地域間で大きな違いがみられる。

「厳しさが足りない」では、全地域でその割合が高いが、那覇市で特にその意識が強く、都市部から離れるに従いその意識は弱まっている。「つきあいが多すぎる」では、宮古が突出して高くなっている。「離島が多い」では、多くの離島からなる宮古、八重山で高くなっており、離島苦が意識に現れていると思われる。「米軍基地が多い」では米軍基地の集中する本島でこれを短所とする意識が強く、米軍基地の少ない宮古、八重山ではその意識が低くなっている。

図5-2-10 加重平均でみた県(民)の短所(地域別) (単位:%)



「県外居住経験の有無別」

県外居住経験の有無で「県(民)の短所」を比較したのが図5-2-11である。

「視野が狭い」と「厳しさが足りない」、「排他的である」、「公德心が低い」、「依頼心が強い」等については、「県外での居住経験がない者」に比べて、「県外での居住経験がある者」で短所としての認識が強くなっている。一方、「つきあいが多すぎる」や「台風が多い」、「米軍基地が多い」などでは、「県外での居住経験がある者」より「県外での居住経験がない者」で短所としての認識が強くなっている。

前回調査との比較でみると、全体的には項目毎に比率の増減はあるものの、「県外居住経験のある者」と「県外居住経験のない者」の示す傾向に大きな変動はない。

図5-2-11 加重平均でみた県(民)の短所(県外居住経験の有無別) (単位:%)

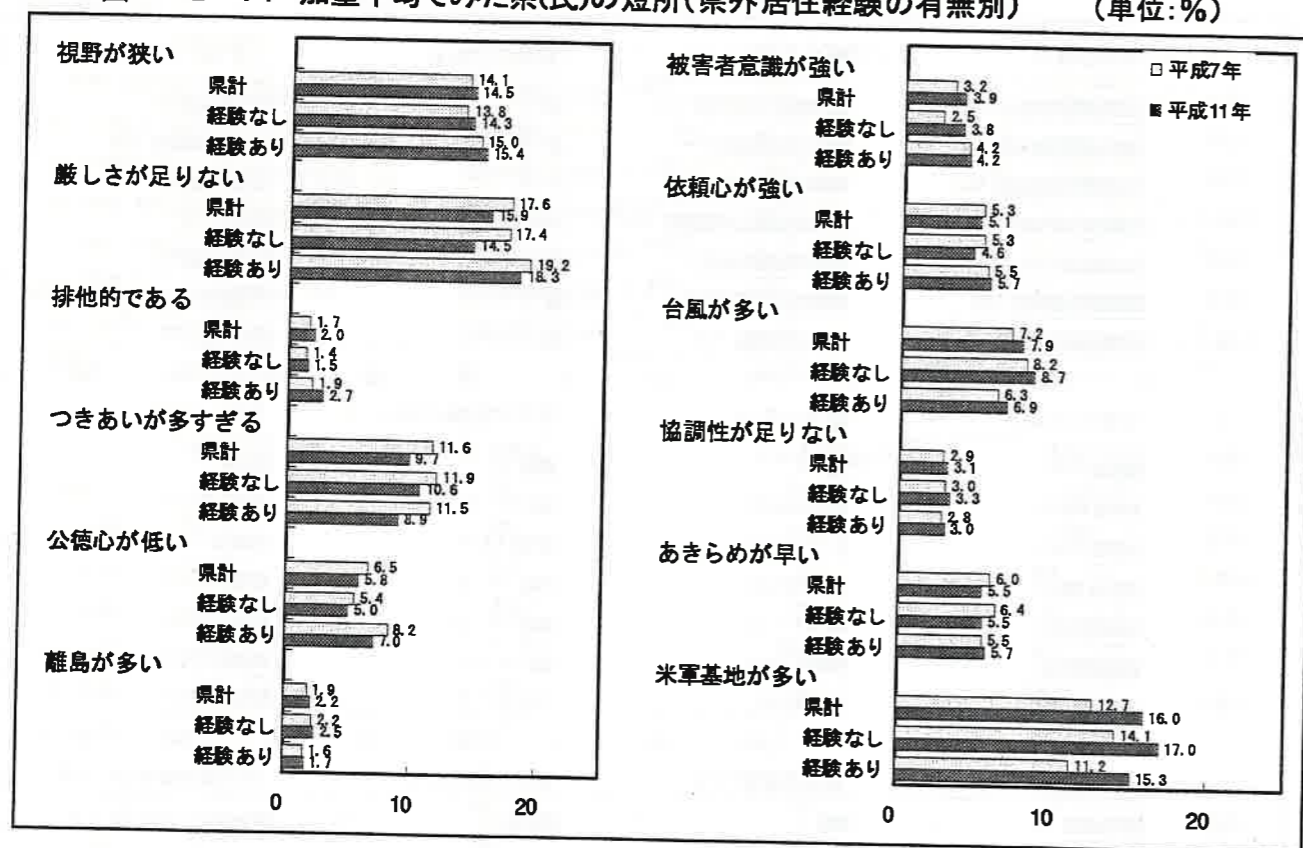


表5-2-4 県(民)の短所

①県計 (単位:%)

項目	今回				県計加重平均の推移			
	1番目	2番目	3番目	加重平均	昭59	平2	平7	平11
視野が狭い	19.9	10.1	6.7	14.5	21.9	18.5	14.1	14.5
厳しさが足りない	19.3	15.2	7.0	15.9	26.0	24.4	17.6	15.9
排他的である	1.9	2.2	1.9	2.0	2.1	1.9	1.7	2.0
つきあいが多すぎる	10.9	10.0	5.6	9.7	13.5	13.2	11.6	9.7
公德心が低い	4.9	7.7	4.5	5.8	9.8	7.5	6.5	5.8
離島が多い	1.3	3.5	2.0	2.2	4.9	3.6	1.9	2.2
被害者意識が強い	2.7	5.2	4.9	3.9	4.3	3.9	3.2	3.9
依頼心が強い	2.5	8.0	6.9	5.1	5.4	4.7	5.3	5.1
台風が多い	5.8	11.4	7.3	7.9	8.6	6.0	7.2	7.9
協調性が足りない	1.6	3.8	6.3	3.1	3.5	2.8	2.9	3.1
あきらめが早い	2.5	6.5	12.3	5.5	-	-	6.0	5.5
米軍基地が多い	20.3	8.9	17.2	16.0	-	10.0	12.7	16.0
その他	0.7	1.0	1.6	0.9	0.6	0.6	0.8	0.9
わからない	1.5	1.0	8.9	2.6	2.6	3.1	2.7	2.6
無回答	4.2	5.6	6.8	5.1	1.9	0.0	5.9	5.1
総計	100.0	100.0	100.0	100.0	100.0	100.0	100.0	100.0

②性別(加重平均) (単位:%)

項目	男			女		
	平2	平7	平11	平2	平7	平11
視野が狭い	17.9	13.4	15.0	18.5	14.9	14.1
厳しさが足りない	23.9	18.9	16.7	24.1	16.3	15.4
排他的である	2.0	1.7	2.2	1.8	1.7	1.8
つきあいが多すぎる	12.3	9.7	7.3	13.5	13.5	11.7
公德心が低い	7.7	6.6	6.5	6.8	6.5	5.1
離島が多い	4.1	1.9	2.9	3.0	2.0	1.6
被害者意識が強い	4.3	3.8	4.5	3.3	2.7	3.4
依頼心が強い	4.4	5.8	5.4	4.7	4.7	4.8
台風が多い	6.4	7.5	8.2	5.4	6.9	7.7
協調性が足りない	2.8	3.0	3.3	2.6	2.7	3.1
あきらめが早い	-	5.9	5.2	-	6.0	5.8
米軍基地が多い	9.6	12.5	16.1	9.9	13.1	16.0
その他	0.6	0.7	0.7	0.6	0.8	1.1
わからない	2.4	2.2	2.5	3.4	3.1	2.6
無回答	1.8	6.5	3.7	2.5	5.3	5.8
総計	100.0	100.0	100.0	100.0	100.0	100.0

③年齢階級別(加重平均) (単位:%)

項目	15~19歳			20~29歳			30~39歳			40~49歳		
	平2	平7	平11	平2	平7	平11	平2	平7	平11	平2	平7	平11
視野が狭い	21.6	17.1	19.5	23.2	19.9	19.9	19.5	14.6	13.9	17.0	13.5	13.4
厳しさが足りない	19.7	12.2	10.2	22.3	14.8	15.4	24.6	18.7	16.4	27.8	20.1	17.7
排他的である	2.7	2.3	2.5	2.4	2.5	4.0	1.9	2.1	2.3	1.6	1.5	1.2
つきあいが多すぎる	4.1	7.3	7.6	9.2	10.5	7.3	13.1	10.5	12.0	12.2	13.0	9.0
公德心が低い	4.2	4.3	1.1	6.4	4.3	4.1	8.0	7.0	5.8	7.8	7.1	6.4
離島が多い	4.4	2.2	2.1	2.5	1.3	1.2	2.6	1.6	1.3	4.3	1.4	2.1
被害者意識が強い	5.4	3.2	6.5	3.7	3.7	5.9	3.6	3.3	2.5	3.5	3.2	4.2
依頼心が強い	3.4	4.1	3.4	4.7	4.6	4.5	4.8	5.8	5.9	5.6	6.2	4.5
台風が多い	5.1	11.1	8.2	4.0	5.4	6.2	4.7	6.0	6.2	5.6	7.2	7.7
協調性が足りない	2.9	4.2	5.9	3.7	4.6	3.4	2.7	3.1	4.1	2.4	2.2	3.4
あきらめが早い	-	6.6	3.8	-	7.2	6.3	-	6.7	6.9	-	6.1	5.7
米軍基地が多い	18.5	15.8	19.7	11.8	12.6	12.4	9.7	13.5	16.0	8.0	12.2	16.3
その他	0.7	0.2	2.8	0.8	1.7	1.7	0.8	1.0	0.8	0.2	0.5	0.6
わからない	5.4	4.5	2.7	3.2	2.8	3.9	2.6	2.4	2.3	2.0	1.8	2.5
無回答	2.3	4.9	4.0	2.5	4.3	3.8	1.9	3.7	3.5	2.3	4.4	4.6
総計	100.0	100.0	100.0	100.0	100.0	100.0	100.0	100.0	100.0	100.0	100.0	100.0

(単位:%)

項目	50~59歳			60~69歳			70歳以上	
	平2	平7	平11	平2	平7	平11	平7	平11
視野が狭い	15.8	12.2	13.5	15.4	10.6	12.1	9.1	13.1
厳しさが足りない	23.9	18.1	15.9	21.8	16.7	16.2	15.9	1.5
排他的である	1.5	0.7	1.3	1.9	1.4	1.1	1.2	11.8
つきあいが多すぎる	16.1	11.7	8.1	16.4	12.9	11.6	14.6	3.9
公德心が低い	7.2	8.3	8.6	7.5	6.1	6.3	7.1	3.7
離島が多い	3.3	3.1	2.0	4.6	2.4	4.5	2.4	3.5
被害者意識が強い	4.3	3.5	2.7	3.0	2.4	3.7	2.7	3.5
依頼心が強い	4.0	4.7	7.4	3.6	4.6	4.1	4.5	15.7
台風が多い	6.2	7.5	7.3	9.7	8.7	10.5	9.6	0.7
協調性が足りない	2.6	3.0	1.7	2.2	1.9	2.1	1.6	4.6
あきらめが早い	-	4.6	4.9	-	5.3	3.2	3.9	14.0
米軍基地が多い	9.3	13.1	19.2	7.8	11.4	15.7	12.8	0.4
その他	0.8	0.9	0.8	0.2	0.3	0.5	0.0	2.0
わからない	2.9	2.7	1.7	3.7	3.6	0.9	4.5	13.6
無回答	2.2	6.0	4.9	2.3	11.8	7.4	10.2	8.1
総計	100.0	100.0	100.0	100.0	100.0	100.0	100.0	100.0

④地域別(加重平均)

(単位:%)

項目	北部			中部			那覇市		
	平2	平7	平11	平2	平7	平11	平2	平7	平11
視野が狭い	18.1	14.2	15.0	17.6	13.1	15.4	20.0	13.7	13.7
厳しさが足りない	22.4	14.5	14.7	24.5	16.8	15.6	25.3	21.0	19.3
排他的である	2.1	1.7	1.5	1.6	1.3	1.5	2.4	2.6	3.9
つきあいが多すぎる	13.4	11.8	13.0	13.7	12.3	9.3	11.0	10.7	6.5
公德心が低い	5.0	4.5	5.1	7.0	5.4	5.5	8.2	8.2	5.4
離島が多い	4.8	2.4	3.2	2.7	1.6	1.2	2.9	1.7	1.9
被害者意識が強い	3.0	3.9	3.2	3.3	3.5	4.5	5.6	3.3	3.7
依頼心が強い	4.0	4.3	3.7	4.6	6.0	5.9	4.8	6.4	4.7
台風が多い	7.3	9.0	10.6	5.1	6.2	6.8	4.0	5.0	7.4
協調性が足りない	2.4	2.7	2.5	2.3	2.8	3.1	2.8	3.2	3.8
あきらめが早い	-	6.1	4.5	-	6.3	5.6	-	5.2	5.0
米軍基地が多い	9.2	13.9	16.3	11.2	14.5	17.5	9.3	11.8	15.8
その他	0.7	1.1	0.8	0.7	0.9	0.7	0.4	0.3	1.3
わからない	3.2	1.4	2.1	3.3	2.4	2.7	2.4	2.8	2.5
無回答	4.6	8.5	3.9	2.4	7.1	4.7	1.0	4.3	5.1
総計	100.0	100.0	100.0	100.0	100.0	100.0	100.0	100.0	100.0

項目	南部			宮古			八重山		
	平2	平7	平11	平2	平7	平11	平2	平7	平11
視野が狭い	17.3	15.4	13.0	16.0	17.4	13.8	17.6	17.4	14.2
厳しさが足りない	23.2	17.4	14.7	20.3	16.9	15.2	20.7	15.4	12.0
排他的である	1.9	1.2	1.5	1.6	1.8	1.6	2.1	1.8	1.8
つきあいが多すぎる	13.3	10.7	9.3	17.4	14.7	21.4	10.3	11.8	7.8
公德心が低い	7.7	7.2	5.8	7.1	7.8	6.8	7.2	9.0	9.8
離島が多い	3.0	2.0	2.4	9.6	4.0	4.9	7.6	2.3	5.8
被害者意識が強い	2.9	3.0	3.5	1.9	0.3	2.5	3.5	2.8	3.3
依頼心が強い	4.4	3.1	4.5	4.5	3.6	4.7	3.3	4.4	4.9
台風が多い	6.9	9.5	8.4	11.8	11.9	10.3	12.2	12.1	10.0
協調性が足りない	3.1	2.3	3.1	2.9	3.6	2.9	3.9	4.4	2.7
あきらめが早い	-	6.7	6.8	-	3.5	4.1	-	5.4	5.3
米軍基地が多い	9.6	12.7	17.3	3.8	6.6	5.8	4.9	3.6	7.8
その他	0.7	0.7	0.4	0.2	1.5	1.2	0.2	1.0	2.9
わからない	3.5	3.8	2.6	1.7	2.0	2.9	3.5	3.6	2.2
無回答	2.5	4.6	6.6	1.2	4.5	1.9	3.1	5.2	9.6
総計	100.0	100.0	100.0	100.0	100.0	100.0	100.0	100.0	100.0

⑤県外居住履歴別(加重平均)

(単位:%)

項目	ずっと沖縄		2年未満		2~5年未満		5~10年未満		10年以上	
	平7	平11	平7	平11	平7	平11	平7	平11	平7	平11
視野が狭い	13.8	14.3	14.4	15.6	14.1	15.0	15.1	14.9	16.5	15.8
厳しさが足りない	17.4	14.5	18.2	16.8	21.9	20.6	17.8	17.8	17.7	17.5
排他的である	1.4	1.5	1.1	1.9	1.5	2.5	2.0	0.9	3.2	4.8
つきあいが多すぎる	11.9	10.6	11.7	7.9	10.9	8.8	11.6	10.9	12.0	8.8
公德心が低い	5.4	5.0	6.3	6.5	8.1	7.4	9.4	7.2	9.7	6.9
離島が多い	2.2	2.5	1.0	1.5	1.2	1.7	2.9	2.4	2.0	1.5
被害者意識が強い	2.5	3.8	3.3	3.9	3.6	3.1	3.7	3.7	6.2	6.0
依頼心が強い	5.3	4.6	6.5	5.6	6.0	5.9	4.8	5.5	4.3	5.7
台風が多い	8.2	8.7	6.4	7.9	7.1	7.0	7.0	5.3	5.0	6.8
協調性が足りない	3.0	3.3	3.6	3.2	2.3	3.3	2.1	3.7	2.9	2.1
あきらめが早い	6.4	5.5	6.6	7.1	6.1	4.9	5.9	7.5	3.2	4.2
米軍基地が多い	14.1	17.0	12.7	14.9	12.2	17.0	9.4	14.1	9.7	14.3
その他	0.5	0.9	0.6	0.3	1.2	0.8	1.5	1.1	1.4	2.2
わからない	2.7	2.8	2.3	3.7	2.5	1.5	2.7	3.0	2.9	1.8
無回答	5.1	5.1	5.3	3.4	1.4	0.4	4.6	1.9	3.2	1.6
総計	100.0	100.0	100.0	100.0	100.0	100.0	100.0	100.0	100.0	100.0

⑥県外居住経験の有無別(加重平均)

(単位:%)

項目	経験なし			経験あり		
	平2	平7	平11	平2	平7	平11
視野が狭い	18.1	13.8	14.3	18.7	15.0	15.4
厳しさが足りない	24.8	17.4	14.5	23.7	19.2	18.3
排他的である	2.0	1.4	1.5	1.8	1.9	2.7
つきあいが多すぎる	13.1	11.9	10.6	12.9	11.5	8.9
公德心が低い	8.0	5.4	5.0	6.9	8.2	7.0
離島が多い	3.4	2.2	2.5	3.6	1.6	1.7
被害者意識が強い	4.5	2.5	3.8	3.3	4.2	4.2
依頼心が強い	5.0	5.3	4.6	4.2	5.5	5.7
台風が多い	5.9	8.2	8.7	5.7	6.3	6.9
協調性が足りない	2.8	3.0	3.3	2.5	2.8	3.0
あきらめが早い	-	6.4	5.5	-	5.5	5.7
米軍基地が多い	8.7	14.1	17.0	10.6	11.2	15.3
その他	0.5	0.5	0.9	0.6	1.1	1.1
わからない	2.1	2.7	2.8	3.4	2.6	2.4
無回答	1.2	5.1	5.1	2.2	3.4	1.5
総計	100.0	100.0	100.0	100.0	100.0	100.0