

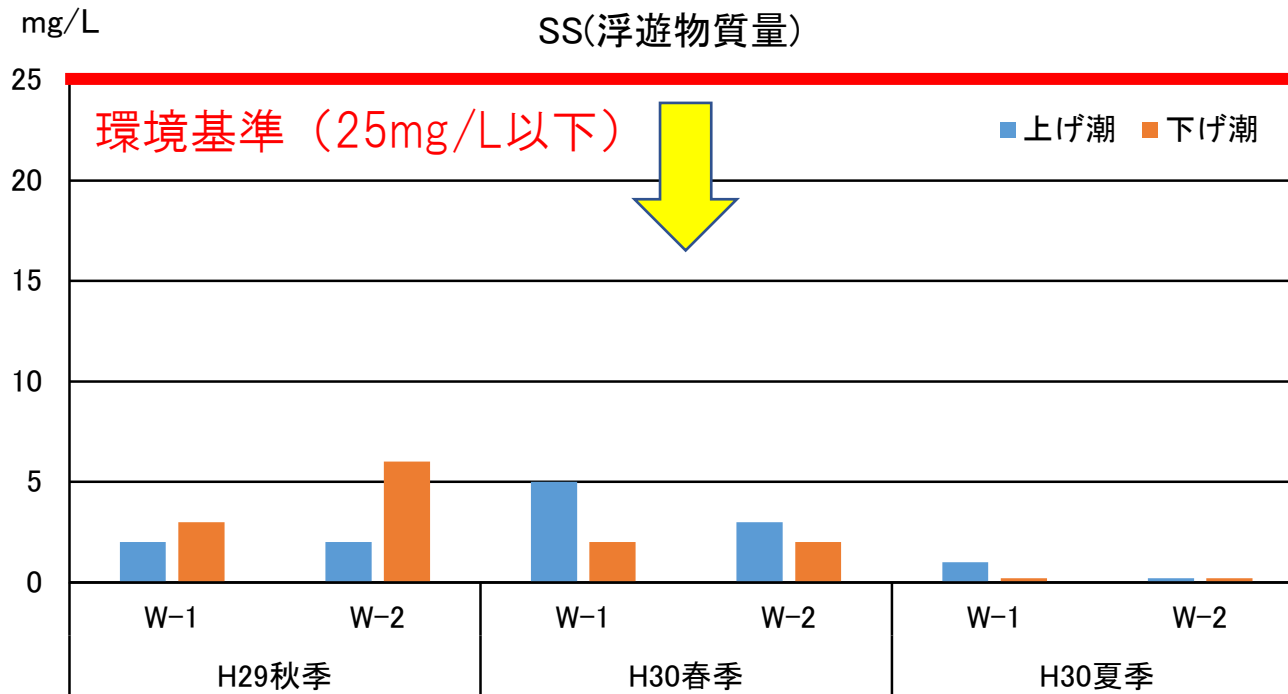
工事前（事前）環境モニタリング調査結果の報告

令和3年11月

沖縄県土木建築部八重山土木事務所

浦内橋環境モニタリング調査結果【①水質】

- 平成29年～平成30年のSS(浮遊物質)は、0～6mg/Lの範囲で推移しており、水質汚濁に係る環境基準(河川A類型相当値:25mg/L以下)を満足する結果で、良好な水質環境が維持されている。



浦内橋環境モニタリング調査結果【②陸上植物】

区分			種数	重要な種	
シダ植物			42種	7種	マツバラン、コブラン、ミミモチシダなど
種子植物	裸子植物		2種	—	—
	被子植物	双子葉類 離弁花	155種	6種	ナツノウナギツカミ、ヒルギモドキ、ヤエヤマノボタンなど
		合弁花	97種	6種	台湾ヤマツツジ、ヒルギダマシ、ヒメキランソウなど
	単子葉類		91種	11種	ホンゴウソウ、台湾アシカキ、タマハリイなど
合計			387種	30種	環境省【12種】、沖縄県【15種】、竹富町【27種】

- 調査範囲内において識別された植生区分は、常緑広葉樹林、マングローブ林、海岸低木林、二次低木林、植林、水田雑草群落、水田、市街地、開放水面の9区分11群落

※ 重要種保護の観点により、確認位置は表示していません。

浦内橋環境モニタリング調査結果【②陸上植物】

(1)出現種

No.	目名	科名	和名	学名	重要種	確認状況	
204	サクラソウ	ヤブコウジ	モクダチバナ	<i>Ardisia sieboldii</i> Miq.		H26	
205			シマイズセリョウ (カラウバガネ)	<i>Maesa montana</i> A. DC.		○	
206			タイミンタチバナ	<i>Rapanea nerifolia</i> (S. & Z.) Mez		○	
207	サクラソウ	ルリハコベ	ハママボス	<i>Anagallis amensis</i> L. f. <i>caerulea</i> (Schreb.) Baumg.		○	
208					<i>Lysimachia mauritiana</i> Lam.		○
209	カキノキ	アカテツ	アカテツ	<i>Planchonella obovata</i> (R. Br.) Pierre		○	
210			カキノキ	リュウキュウコクタン (ヤエヤマコクタン)	<i>Diospyros egbert-walkerii</i>	●	○
211			リュウキュウガキ	<i>Diospyros Maritima</i> Bl.		○	
212			オールドガキ	<i>Diospyros oldhamii</i> Maxim.		○	
213		ハイノキ	アオバナノキ	<i>Symplocos cochinchinensis</i> (Lour.) S. Moore var. <i>philippensis</i> (Brand) Noot.		○	
214			ミミズバイ	<i>Symplocos glauca</i> (Thunb.) Koidz.		○	
215			ナカハラクロキ	<i>Symplocos lucida</i> (Thunb.) S. & Z. var. <i>nakaharae</i> (Hayata) Makino & Nemoto		○	
216		エゴノキ	エゴノキ (コウトウエゴノキ)	<i>Syrax japonicus</i> S. & Z.		○	
217	モクセイ	シマトネリコ	シマトネリコ	<i>Fraxinus griffithii</i> C. B. Clarke		○	
218			リュウキュウモクセイ	<i>Osmanthus marginatus</i> (Champ. ex Benth.) Hemsl.		○	
219			リンドウ	アメリカホウライセンプリ	<i>Centaurium floribundum</i> (Benth.) Robins.		○
220	キョウネクトウ	サカキカズラ	サカキカズラ	<i>Anodendron affine</i> (Hook. & Arn.) Druce		○	
221				ミフクラギ	<i>Cerbera manghas</i> L.		○
222				ホウライカガミ	<i>Parsonia laevigata</i> (Moon) Alston		○
223			リュウキュウテイカズラ	<i>Trachelospermum asiaticum</i> (S. & Z.) Nakai var. <i>liukuense</i> (Hats.) Hatsumoto		○	
224	ガガイモ	リュウキュウガシワ	リュウキュウガシワ	<i>Cynanchum likiepense</i> Warb.		○	
225			サクラン	<i>Hoya carmosa</i> (L. f.) R. Br.		○	
226			トキワカメヅル	<i>Tiiphora japonica</i> Miq.		○	
227			ツルモウリンカ	<i>Tiiphora tanakae</i> Maxim.		○	
228			シソ	ヒルガオ	ハマヒルガオ	<i>Calystegia soldanella</i> (L.) Roem. & Schult.	
229		アオイゴケ			<i>Dichondra repens</i> Forst.		○
230		ノアサガオ			<i>Ipomoea acuminata</i> (Vahl) Roem. & Schult.		○
231			ソコベニヒルガオ	<i>Ipomoea gracilis</i> R. Br.		○	
232			ゲンバイヒルガオ	<i>Ipomoea pes-caprae</i> (L.) Sweet ssp. <i>brasiliensis</i> (L.) Oostste		○	
233	ムラサキ	ハナイバナ	ハナイバナ	<i>Boehrspermum tenaillum</i> (Hornem.) Fisch. & Mey.		○	
234				フクマンギ	<i>Carmona retusa</i> (Vahl) Masamune		○
235	クマツヅラ	ヒルギダマシ	ヒルギダマシ	<i>Aicennia marina</i>	●	○	
236				オオムラサキシキブ	<i>Callicarpa japonica</i> Thunb. var. <i>luxurians</i> Rehd.		○
237				イリオモテムラサキ	<i>Callicarpa oshimensis</i> Hayata var. <i>frimotensis</i> (Masamune) Hatsumoto	●	○
238				イボタクサギ	<i>Clerodendrum inerme</i> (L.) Gaertn.		○
239				ショウロウクサギ	<i>Clerodendrum trichotomum</i> Thunb. var. <i>esculentum</i> Makino		○
240				イワダレソウ	<i>Phyla nodiflora</i> (L.) Greene		○
241		タイウンシウクサギ	<i>Prunella corymbosa</i> (Burm. f.) Roll. & Winkl. var. <i>obtusiloba</i> (R. Br.) Fitcher		○		
242		チリメンナガボソウ	<i>Stachytarpheta dichotoma</i> Vahl		○		
243		アレチハナガサ	<i>Verbena brasiliensis</i> Vell.		○		
244		ハマクマツヅラ (ヒメクマツヅラ)	<i>Verbena litoralis</i> H. B. K.		○		
245	シソ	ヒメキラソウ	ヒメキラソウ	<i>Ajuga pyramidea</i> A. Gray	●	○	
246				ハンパルクルマバナ (ヤンバルツルハツカ)	<i>Leucas mollissima</i> Wall. ex Benth. var. <i>chinensis</i> Benth.		○
247	ゴマノハダサ	シマウリクサ	シマウリクサ	<i>Lindernia anagallis</i> (Burm. f.) Pennell		○	
248				トキワハゼ	<i>Mazus pumilus</i> (Burm. f.) v. Steenis		○
249	イワタバコ	ヤマビフソウ	ヤマビフソウ	<i>Rhyncholechem discolor</i> (Maxim.) B. L. Buntl.		○	
250			キツネノマコ	アリモリソウ	アリモリソウ	<i>Codonanthus pauciflorus</i> (Nees) Nees	
251		ヤナギバルイソウ			<i>Ruellia brittoniana</i> Leonard		○
252	オオバコ	オオバコ	オオバコ	<i>Plantago asiatica</i> L.		○	
253	アカネ	アカネ	ナガバハリフタバ	<i>Borreria laevis</i> (Lam.) Griseb.		○	
254				ヒョウタンカズラ	<i>Coptosapelta diffusa</i> (Champ. ex Benth.) v. Steenis		○
255				シロミミズ	<i>Diplospora dubia</i> (Lindl.) Masam.		○

No.	目名	科名	和名	学名	重要種	確認状況		
256	アカネ	アカネ	クチナシ	<i>Gardenia jasminoides</i> Ellis f. <i>grandiflora</i> (Lour.) Makino		○		
257			フタバムグラ	<i>Hedyotis diffusa</i> Willd.		○		
258			タイウンルリミノキ	<i>Lasianthus cyanocarpus</i> Jack		○		
259			タシロルリミノキ	<i>Lasianthus forii</i> Hance		○		
260			オオバルリミノキ	<i>Lasianthus trichophlebus</i> Hemsl. ex Forb. & Hemsl.		○		
261			マルバルリミノキ	<i>Lasianthus wallisii</i> (Wight & Arn.) Wight		○		
262			ハナガサノキ	<i>Morinda umbellata</i> L.		○		
263			ヤエヤマコンロンカ	<i>Mussaenda parviflora</i> Miq. var. <i>yaeyamensis</i> (Masam.) Yamazaki		○		
264			ナガバイナモリ	<i>Ophiorrhiza japonica</i> Bl. var. <i>tashiroi</i> (Maxim.) Ohwi		○		
265			リュウキュウイナモリ	<i>Ophiorrhiza kuroiwalii</i> Makino		●	○	
266			ボテヨウジ (リュウキュウアオキ)	<i>Psychotria rubra</i> (Lour.) Poir.		○		
267			シラタマカズラ	<i>Psychotria serpens</i> L.		○		
268			シマミサオノキ	<i>Randia canthioides</i> Champ. ex Benth.		○		
269			ギョウシンカ	<i>Tarenna gracilipes</i> (Hayata) Ohwi		○		
270			アカミズキ	<i>Wendlandia formosana</i> Cowan		○		
271			ウリ	ウリ	ケララスウリ (テングカラスウリ)	<i>Trichosanthes oleracea</i> Bl.		○
272					キキョウ	クサトベラ (テリハクサトベラ)	<i>Scaevola taccada</i> (Gaertn.) Roxb.	
273			キク	キク	ヌマダイコン	<i>Atenostemma laevina</i> (L.) O. K.		○
274					カッコウアザミ	<i>Ageratum conyzoides</i> L.		○
275					ホウキギク	<i>Aster subulatus</i> Michx.		○
276					シロモンダングサ (アユキセンダングサ、チチアユキセンダングサ)	<i>Bidens pilosa</i> L. var. <i>radiata</i> Sch.-Bip.		○
277					ハイシロモンダングサ (ハイアユキセンダングサ)	<i>Bidens pilosa</i> L. var. <i>radiata</i> Sch.-Bip. f. <i>decumbens</i> Sherff		○
278	オオキバナムカシヨモギ	<i>Blumea conspicua</i> Hayata				○		
279	ツルハグマ	<i>Blumea riparia</i> (Bl.) DC. var. <i>megacephala</i> Randeria				○		
280	オオアレチノギク	<i>Comysa sumatrensis</i> (Retz.) E. H. Walker				○		
281	ホソバワダン	<i>Crepidastum lanceolatum</i> (Houtt.) Nakai				○		
282	ウスベニニガナ	<i>Emilia sonchifolia</i> (L.) DC.				○		
283	ウシノタケダグサ	<i>Erechtites hieracifolia</i> (L.) Rafn. ex DC. var. <i>caecoides</i> (Less.) Griseb.				○		
284	タイウンヒヨドリバナモドキ	<i>Eupatorium cannabinum</i> L. ssp. <i>asiaticum</i> Kitam.				○		
285	シマフジバカマ	<i>Eupatorium luchuense</i> Nakai				○		
286	ツワブキ	<i>Farfugium japonicum</i> (L. f.) Kitam.				○		
287	ジシバリ (オオジシバリ)	<i>Ixeris debilis</i> A. Gray				○		
288	アキノノゲシ	<i>Lactuca indica</i> L.				○		
289	ホソバアキノノゲシ	<i>Lactuca indica</i> L. f. <i>diversa</i> (Makino) Kitam.				○		
290	ハルノノゲシ (ノゲシ)	<i>Sonchus oleraceus</i> L.				○		
291	アメリカハマグルマ (ミツバハマグルマ)	<i>Sphagneticola trilobata</i>				○		
292	コトブキギク	<i>Tridax procumbens</i> L.		○				
293	ムラサキムカシヨモギ (ヤンバルヒゴタイ)	<i>Vernonia cinerea</i> (L.) Less.		○				
294	キダチハマグルマ (トキワハマグルマ)	<i>Wedelia bilirora</i> (L.) DC.		○				
295	クマノギク	<i>Wedelia chinensis</i> (Osbeck) Merr.		○				
296	オニタビロコ	<i>Youngia japonica</i> (L.) DC.		○				
	種子植物門	被子植物亜門	単子葉植物綱					
297	タコノキ	タコノキ	ツルアダン	<i>Freylinella formosana</i> Hemsl.		○		
298			アダン (アダンノキ)	<i>Pandanus odoratissimus</i> L. f.		○		
299	ホンゴウソウ	ホンゴウソウ	ホンゴウソウ	<i>Scaphila nana</i>	●	○		
300	イネ	イネ	ダンテク	<i>Arundo donax</i> L.		○		
301				ツルメヒシバ	<i>Axonopus compressus</i> (Sw.) Beauv.		○	
302				ホウライチク	<i>Bambusa glaucescens</i> (Lam.) Sieb. ex Munro		○	

浦内橋環境モニタリング調査結果【②陸上植物】

(1)出現種

No.	目名	科名	和名	学名	重要種	確認状況 H26
303	イネ	イネ	バラグラス	<i>Brachiaria mulica</i> (Forsk.) Stapf		○
304			イヌムギ	<i>Bromus catharticus</i> Vahl		○
305			ヒメアブラスキ	<i>Capillipedium parviflorum</i> (R. Br.) Stapf		○
306			ムラサキヒゲシバ (シマヒゲシバ)	<i>Chloris barbata</i> Sw.		○
307			アフリカヒゲシバ (ローズグラス)	<i>Chloris gayana</i> Kunth		○
308			ギョウギシバ	<i>Cynodon dactylon</i> (L.) Pers.		○
309			タツノツメガヤ	<i>Dactyloctenium aegyptium</i> (L.) Beauv.		○
310			ヒメオニササガヤ	<i>Dichanthium annulatum</i> (Forsk.) Stapf		○
311			メヒシバ	<i>Digitaria ciliaris</i> (Retz.) Koel.		○
312			ヘンリーメヒシバ	<i>Digitaria henryi</i> Rendle		○
313			コメヒシバ	<i>Digitaria radicata</i> (Pr.) Miq.		○
314			タイスイエ	<i>Echinochloa oryzoides</i> (Ard.) Fritsch.		○
315			オヒシバ	<i>Eleusine indica</i> (L.) Gaertn.		○
316			ヌカカゼクサ	<i>Eragrostis tenella</i> (L.) Beauv. ex Roem. & Schult.		○
317			チガヤ (ダンチチガヤ)	<i>Imperata cylindrica</i> (L.) Beauv. var. <i>major</i> (Nees) C. E. Hubb.		○
318			チゴザサ	<i>Isachne globosa</i> (Thunb.) O. K.		○
319			ヤエヤマカモノハシ	<i>Ischaemum muticum</i> L.		○
320			タイワンアシカキ	<i>Leersia hexandra</i>	●	○
321			ササクサ	<i>Lophatherum gracile</i> Brongn.		○
322			ススキ	<i>Miscanthus sinensis</i> Anderss.		○
323			エダウチチヂミザサ	<i>Opilismenus compositus</i> (L.) Beauv.		○
324			オオバチチヂミザサ	<i>Opilismenus compositus</i> (L.) Beauv. var. <i>patens</i> (Honda) Ohwi		○
325			ギネアキビ	<i>Panicum maximum</i> Jacq.		○
326			ハイキビ	<i>Panicum repens</i> L.		○
327			オガサワラスズメノヒエ	<i>Paspalum conjugatum</i> Bergius		○
328			シマズメノヒエ	<i>Paspalum dilatatum</i> Poir.		○
329			タチズメノヒエ	<i>Paspalum unvillei</i> Steud.		○
330			サワズメノヒエ	<i>Paspalum vaginatum</i> Sw.		○
331			ナビアグラス (ナビアグラス)	<i>Pennisetum purpureum</i> Schumacher.		○
332			セイコノヨシ (セイイタカヨシ)	<i>Phragmites karka</i> (Retz.) Trin. ex Steud.		○
333			リュウキュウテク (タイミンテク、ゴザダケササ、ギョウヨウテク)	<i>Phleoblastus linearis</i> (Hack.) Makino		○
334			イタチガヤ	<i>Pogonatherum crinitum</i> (Thunb.) Kunth		○
335			ツノアイアシ	<i>Roitboellia exaltata</i> (L.) L. f.		○
336			ヌメリグサ	<i>Sacciolepis indica</i> (L.) Chase var. <i>oryzatorum</i> (Makino) Ohwi		○
337			ネズミノオ	<i>Sporobolus fertilis</i> (Steud.) W. D. Clayton		○
338	ソナレシバ	<i>Sporobolus virginicus</i> (L.) Kunth		○		
339	イヌシバ	<i>Stenolophrum secundatum</i>		○		
340	コウライシバ	<i>Zoysia matrella</i> (L.) Merr. var. <i>pacifica</i> Goudswaard		○		
341	カヤツリグサ	カヤツリグサ	コゴメスゲ	<i>Carex brunnea</i> Thunb.		○
342			ヒトモトススキ (シシキリガヤ)	<i>Cladium jamaicense</i> Crantz ssp. <i>chinense</i> (Nees) T. Koyama		○
343			シュロガヤツリ (カラカサガヤツリ)	<i>Cyperus alternifolius</i>		○
344			タマガヤツリ	<i>Cyperus difformis</i> L.		○
345			アゼガヤツリ	<i>Cyperus flavidus</i> Retz.		○
346			コゴメガヤツリ	<i>Cyperus iria</i> L.		○
347			オニガヤツリ	<i>Cyperus pilosus</i> Vahl		○
348			イガガヤツリ	<i>Cyperus polystachyos</i> Roettb.		○
349			ハマスゲ	<i>Cyperus rotundus</i> L.		○
350			ミスハナビ (ヒメガヤツリ)	<i>Cyperus tenuispica</i> Steud.		○
351			イヌクログワイ	<i>Eleocharis dulcis</i> (Burm. f.) Trin. ex Henschel		○
352			タマハリイ	<i>Eleocharis geniculata</i> (L.) Roem. & Schult.	●	○
353			シオカゼテンツキ (タマテンツキ、シバテンツキ)	<i>Fimbristylis cymosa</i> (Lam.) R. Br.		○
354			ウグテンツキ	<i>Fimbristylis dichotoma</i> (L.) Vahl var. <i>floribunda</i> (Miq.) T. Koyama		○

No.	目名	科名	和名	学名	重要種	確認状況 H26		
355	カヤツリグサ	カヤツリグサ	ヒロハノクロタマガヤツリ	<i>Fuirena umbellata</i> Roettb.		○		
356			クログヤ	<i>Gahnia trisilis</i> Nees		○		
357			オオアブラガヤ	<i>Scirpus ternatanus</i> Reinw. ex Miq.		○		
358			ナガボフトイ (ナンゴクフトイ)	<i>Scirpus validus</i> Vahl	●	○		
359			オオシシジユガヤ	<i>Scleria terrestis</i> (L.) Fasset		○		
360	ヤシ	ヤシ	コモノクワツグ	<i>Arenga tremula</i> (Blanco) Becc.		○		
361			ヤマドリヤシ (アレカヤシ)	<i>Chrysalidocarpus lutescens</i> (Bory) H. Wendl.		○		
362			ピロウ	<i>Livistona chinensis</i> (Jaq.) R. Br. ex Mart. var. <i>subglobosa</i> (Hassk.) Becc.		○		
363	サトイモ	サトイモ	クズイモ	<i>Mocasia odora</i> (Lodd.) Spach		○		
364			ハブカズラ	<i>Rhaphidophora pinnata</i> (L.) Schott		○		
365		ウキクサ	アオウキクサ	<i>Lemna perpusilla</i> Torrey		○		
366	ツククサ	ツククサ	トウツルモドキ	<i>Flagellaria indica</i> L.		○		
367			シマトツクサ (ハダカツクサ)	<i>Commelina diffusa</i> Burm. f.		○		
368			シマイボクサ	<i>Muedannia loriformis</i> (Hassk.) R. Rao & Kammathy		○		
369	ユリ	ミズアオイ	コナギ	<i>Monochoria vaginalis</i> (Burm. f.) Pr.		○		
370			タヌキアヤメ	<i>Philydnum lamuginosum</i> Banks & Sol. ex J. Gaertn.		●	○	
371		イグサ	コウガイゼキショウ (ヒロウガイゼキショウ、ヒロハノコモチゼキショウ)	<i>Juncus leschenaultii</i> J. Gay ex Laharpe	●	○		
372	ユリ	ユリ	キキョウラン	<i>Dianella ensifolia</i> (L.) DC. f. <i>reemullifera</i> (Schiffner) Liu & Ying		○		
373			カラスキバサンキライ (クニガミサンキライ)	<i>Heterosmilax japonica</i> Kunth		○		
374			テッポウユリ	<i>Lilium longiflorum</i> Thunb.		●	○	
375			ヤブラン	<i>Liriope muscari</i> (Decne.) L. H. Bailey		○	○	
376			サツマサンキライ	<i>Smilax bracteata</i> Presl		○	○	
377			オキナウサルトリイバラ	<i>Smilax china</i> L. var. <i>kurui</i> Sakagushi ex Yamamoto		○	○	
378			ハマサルトリイバラ (トゲナシカカラ)	<i>Smilax sebeana</i> Miq.		○	○	
379			ヤマノイモ	マルバドコロ (ニガカシュウ)	<i>Dioscorea bulbifera</i> L.		○	○
380				ソメモノイモ	<i>Dioscorea cirrhosa</i> Lour.		○	○
381			ショウガ	バショウ	バショウ	<i>Musa basjoo</i> Sieb. & Zucc.		○
382	ショウガ	アオノクマタケラン			<i>Alpinia intermedia</i> Gagnep.		○	
383			ゲットウ	<i>Alpinia zerumbet</i> (Pers.) Burt & Smith		○		
384	ラン	ラン	ツルラン (カラン)	<i>Calanthe triplicata</i>		●	○	
385			カゴメラン	<i>Goodyera hachijoiensis</i> Yatabe var. <i>matsumurana</i> (Schltr.) Ohwi		●	○	
386			ユウコクラン	<i>Liparis tuberculata</i> (Hook.) Lindl. var. <i>formosana</i> (Reichb. f.) Rdt.		●	○	
387			イリオモテヒメラン (ムラサキチュウガエリ)	<i>Malaxis bancanoides</i> Ames		●	○	
計	47目	109科		387種	30種	387種		

浦内橋環境モニタリング調査結果【②陸上植物】

(2)重要種

No.	目名	科名	和名	指定状況				
				種の保存法	環境省	沖縄県	竹富町	
シダ植物門								
1	マツバラン	マツバラン	マツバラン				希少	
2	ハナヤスリ	ハナヤスリ	コブラン		IB	IA	希少	
3	シダ	ヘゴ	オニヘゴ (クロヘゴ)				希少	
4			ヒカゲヘゴ (モリヘゴ)				希少	
5		イノモトソウ	ミミモチシダ		IB	II	希少	
6			オオアマクサシダ				希少	
7		オシダ	オオヘツカシダ				希少	
種子植物門 被子植物門 双子葉植物綱 離弁花植物亜綱								
8	タデ	タデ	ナツノウナギツカミ (リュウキュウヤノネグサ)			準	希少	
9	モクレン	クスノキ	アカハダグス			準		
10	ミカン	キントランノオ	コウシュンカズラ		準	II	希少	
11	スマレ	シュウカイドウ	コウトウシュウカイドウ		II	II	希少	
12	フトモモ	シクンシ	ヒルギモドキ		IA	II	希少	
13		ノボタン	ヤエヤマノボタン				希少	
種子植物門 被子植物門 双子葉植物綱 合弁花植物亜綱								
14	ツツジ	ツツジ	タイワンヤマツツジ (シナヤマツツジ)			IB	希少	
15	カキノキ	カキノキ	リュウキュウコクタン (ヤエヤマコクタン)		準			
16	シソ	クマツヅラ	ヒルギダマシ		II	準	希少	
17			イリオモテムラサキ				希少	
18		シソ	ヒメキランソウ				希少	
19	アカネ	アカネ	リュウキュウイナモリ				希少	
種子植物門 被子植物門 単子葉植物綱								
20	ホンゴウソウ	ホンゴウソウ	ホンゴウソウ		II	IB	希少	
21	イネ	イネ	タイワンアシカキ		準		希少	
22	カヤツリグサ	カヤツリグサ	タマハリイ			準	希少	
23			ナガボフトイ (ナンゴクフトイ)			IB	希少	
24	ユリ	タヌキアアメ	タヌキアアメ			II	希少	
25		イグサ	コウガイゼキショウ (ヒラコウガイゼキショウ、ヒロハノコモチゼキショウ)			II		
26		ユリ	テッポウユリ				希少	
27	ラン	ラン	ツルラン (カラン)		II	II	希少	
28			カゴメラン			II	II	希少
29			ユウコクラン					希少
30			イリオモテヒメラン (ムラサキチュウガエリ)					希少
計	17目	23科	30種	0種	12種	15種	27種	

種の保存法: 絶滅のおそれのある野生動植物の種の保存に関する法律 (平成17年法律78号)

国内→国内希少野生動植物種 国際→国際希少野生動植物種

環境省: 「環境省レッドリスト2020の公表について」
(環境省、2020年)

沖縄県: 「改訂・沖縄県の絶滅のおそれのある野生生物(レッドデータおきなわ)第3版-菌類編・植物編-」
(沖縄県、2018年)

IA →絶滅危惧IA類(ごく近い将来における野生での絶滅の危険性が極めて高いもの)

IB →絶滅危惧IB類(IA類ほどではないが、近い将来における野生での絶滅の危険性が高いもの)

II →絶滅危惧II類(絶滅の危険が増大しているもの)

準 →準絶滅危惧(存続基盤が脆弱なもの)

竹富町: 竹富町自然環境保護条例(平成29年4月1日施行)

希少→希少野生動植物種

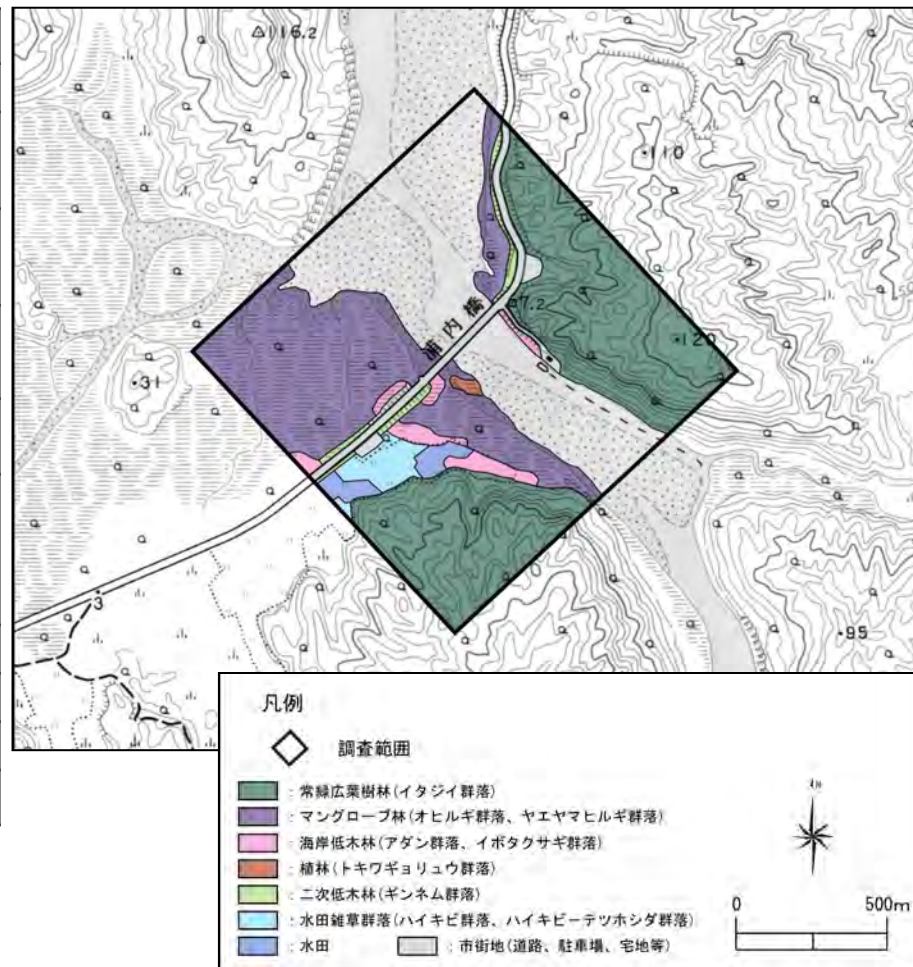
(希少性、採集地のある種、島のシンボルとして大切に保護される種、専門家意見)

特別→特別希少野生動植物種(希少野生動植物種のうち、捕獲等を規制する必要があるもの)

浦内橋環境モニタリング調査結果【②陸上植物】

(3)現存植生図

大区分	群落名等		主な分布
常緑広葉樹林	1	イタジイ群落	浦内川を囲む丘陵地に分布
マングローブ林	2	オヒルギ群落	浦内川河岸及び河口部の 湿地帯に分布
	3	ヤエヤマヒルギ群落	
海岸低木林	4	アダン群落	浦内川河岸及び河口部の 湿地帯に点在
	5	イボタクサギ群落	
植林	6	トキワギョリュウ 群落	浦内川左岸マングローブ林 に帯状に分布
二次低木林	7	ギンネム群落	浦内川右岸の県道沿いに帯 状分布
水田雑草 群落	8	ハイキビ群落	調査地南西の放棄水田に 分布
	9	ハイキビー テツホンダ群落	
水田	10	水田	水田
市街地	11	人工構造物	観光施設、道路、駐車場等
開放水面	-	河川	浦内川
9区分11群落			-



浦内橋環境モニタリング調査結果【③陸上動物】

分類群	種数	重要な種	
哺乳類	6種	4種	ヤエヤマオオコウモリ、イリオモテヤマネコ、リュウキュウイノシシなど
両生類	7種	2種	ヤエヤマハラブチガエル、オオハナサキガエル
爬虫類	14種	8種	ヤエヤマイシガメ、ヤエヤマセマルハコガメ、サキシマキノボリトカゲ、サキシマカナヘビなど
鳥類	62種	23種	キンバト、ムラサキサギ、ミサゴ、カンムリワシ、ハヤブサなど
昆虫類	331種	29種	ヤエヤマサナエ、ヤエヤママルバネクワガタ、イリオモテボタルなど
甲殻類	4種	3種	オカヤドカリ、コムラサキオカヤドカリ、ミナミオカガニ
その他	7種	7種	キノボリトタグモ、ノミガイ、クロイワヒダリマキマイマイなど
合計	431種	76種	種の保存法【4種】、天然記念物【8種】、環境省【40種】、沖縄県【39種】、竹富町【73種】

※ 重要種保護の観点により、確認位置は表示していません。

浦内橋環境モニタリング調査結果【③陸上動物】

(1)哺乳類

No.	目	科	和名	学名	重要種	確認状況
						H26
1	コウモリ	オオコウモリ	ヤエヤマオオコウモリ	<i>Pteropus dasymallus yayeyamae</i>	●	○
2		キクガシラコウモリ	ヤエヤマコキクガシラコウモリ	<i>Rhinolophus perditus</i>	●	○
3	ネコ	ネコ	イリオモテヤマネコ	<i>Prionailurus bengalensis iriomotensis</i>	●	○
4		ネコ		<i>Felis catus</i>		○
5	ウシ	イノシシ	リュウキュウイノシシ	<i>Sus scrofa riukiuanus</i>	●	○
6	ネズミ	ネズミ	クマネズミ	<i>Rattus rattus</i>		○
計	4目5科6種				4種	6種

(2)両生類

No.	目	科	和名	学名	重要種	確認状況
						H26
1	カエル	アカガエル	ヤエヤマハラブチガエル	<i>Rana okinavana</i>	●	○
2			オオハナサキガエル	<i>Odorrana supranarina</i>	●	○
3			サキシマヌマガエル	<i>Fejervarya sakishimensis</i>		○
4	アオガエル	アイフィンガーガエル	アイフィンガーガエル	<i>Chirixalus eiffingeri</i>		○
5			ヤエヤマアオガエル	<i>Rhacophorus owstoni</i>		○
6			ヤエヤマカジカガエル	<i>Buergeria choui</i>		○
7	ヒメアマガエル	ヤエヤマヒメアマガエル	<i>Microhyla kuramotoi</i>		○	
計	1目3科7種				2種	7種

(3)爬虫類

No.	目	科	和名	学名	重要種	確認状況	
						H26	
1	カメ	イシガメ	ヤエヤマイシガメ	<i>Mauremys mutica kami</i>	●	○	
2			ヤエヤマセマルハコガメ	<i>Cuora flavomarginata evelynae</i>	●	○	
3	トカゲ	ヤモリ	オガサワラヤモリ	<i>Lepidodactylus lugubris</i>		○	
4			キノボリヤモリ	<i>Hemiphysalodactylus typus</i>		○	
5			ホオグロヤモリ	<i>Hemidactylus frenatus</i>		○	
6			ミナミヤモリ	<i>Gekko hokouensis</i>		○	
7			アガマ	サキシマキノボリトカゲ	<i>Japalura polygonata ishigakiensis</i>	●	○
8			トカゲ	サキシマスベトカゲ	<i>Scincella boettgeri</i>		○
9	イシガキトカゲ	イシガキトカゲ	<i>Plestiodon stimpsonii</i>	●	○		
10		キシノウエトカゲ	<i>Plestiodon kishinouyei</i>	●	○		
11	カナヘビ	サキシマカナヘビ	<i>Takydromus dorsalis</i>	●	○		
12	タカチホヘビ	ヤエヤマタカチホヘビ	<i>Achalinus formosanus chigirai</i>	●	○		
13	ナミヘビ	サキシマアオヘビ	<i>Cyclophiops herminae</i>	●	○		
14	クサリヘビ	サキシマハブ	<i>Protobothrops elegans</i>		○		
計	2目8科14種				8種	14種	

浦内橋環境モニタリング調査結果【③陸上動物】

(4)鳥類

No.	目	科	和名	学名	渡り区分	重要種	確認状況			
							H26	H30	R1	R2
1	カモ	カモ	カルガモ	<i>Anas zonorhyncha</i>	留・冬		○			
2			コガモ	<i>Anas crecca crecca</i>	冬鳥		○			
3	ハト	ハト	リュウキュウキジバト	<i>Streptopelia orientalis stimpsoni</i>	留鳥		○			
4			ベニバト	<i>Streptopelia tranquebarica humilis</i>	冬鳥		○			
5			キンバト	<i>Chalcophaps indica yamashinai</i>	留鳥	●	○	○	○	○
6			チュウダイズアカアオバト	<i>Treron formosae medioximus</i>	留鳥	●	○	○	○	○
7	ペリカン	サギ	リュウキュウヨシゴイ	<i>Ixobrychus cinnamomeus</i>	留鳥	●	○	○		
8			ズグロミソゴイ	<i>Gorsachius melanolophus</i>	留鳥	●			○	
9			ゴイサギ	<i>Nycticorax nycticorax nycticorax</i>	留・冬		○			
10			アカガシラサギ	<i>Ardeola bacchus</i>	冬・迷		○			
11			アマサギ	<i>Bubulcus ibis coromandus</i>	冬・旅		○			
12			ムラサキサギ	<i>Ardea purpurea manilensis</i>	留鳥	●	○	○	○	○
13			ダイサギ	<i>Ardea alba</i>	冬鳥		○			
14			チュウサギ	<i>Egretta intermedia intermedia</i>	冬鳥	●	○	○	○	○
15			コサギ	<i>Egretta garzetta garzetta</i>	留・冬		○			
16			クロサギ	<i>Egretta sacra sacra</i>	留鳥		○			
17	ツル	クイナ	クイナ	<i>Rallus aquaticus indicus</i>	冬・迷		○			
18			オオクイナ	<i>Rallus eurizonoides sepiaria</i>	留鳥	●	○			
19			シロハラクイナ	<i>Amaurornis phoeniceus phoeniceus</i>	留鳥		○			
20	チドリ	セイタカシギ	セイタカシギ	<i>Himantopus himantopus himantopus</i>	冬鳥	●	○	○	○	○
21		シギ	ヤマシギ	<i>Scolopax rusticola</i>	冬鳥		○			
22			タシギ	<i>Gallinago gallinago gallinago</i>	冬鳥		○			
23			アカアシシギ	<i>Tringa totanus ussuriensis</i>	冬・旅	●	○			
24			コアシシギ	<i>Tringa stagnatilis</i>	冬・旅		○			
25			アオアシシギ	<i>Tringa nebularia</i>	冬・旅		○			
26			クサシギ	<i>Tringa ochropus</i>	冬鳥		○			
27			タカブシギ	<i>Tringa glareola</i>	冬鳥	●	○			
28			キアシシギ	<i>Heteroscelus brevipes</i>	冬・旅		○			
29			イソシギ	<i>Actitis hypoleucos</i>	冬鳥		○			
30			ヒバリシギ	<i>Calidris subminuta</i>	冬・旅		○			
31		カモメ	クロハラアジサシ	<i>Chlidonias hybrida javanicus</i>	旅鳥		○			
32	タカ	ミサゴ	ミサゴ	<i>Pandion haliaetus haliaetus</i>	冬鳥	●	○	○	○	○
33		タカ	カンムリワシ	<i>Spilornis cheela perplexus</i>	留鳥	●	○	○	○	○
34			リュウキュウツミ	<i>Accipiter gularis iwasakii</i>	留鳥	●	○	○	○	○
35			サシバ	<i>Butastur indicus</i>	冬・旅	●	○			
36	フクロウ	フクロウ	リュウキュウコノハズク	<i>Otus elegans elegans</i>	留鳥	●	○	○	○	○
37			リュウキュウアオバズク	<i>Ninox scutulata totogo</i>	留鳥	●	○			
38	サイチョウ	ヤツガシラ	ヤツガシラ	<i>Upupa epops saturata</i>	旅鳥	●	○			
39	フホウフウ	カワセミ	リュウキュウアカシヨウビン	<i>Halcyon coromanda bangsi</i>	夏鳥	●	○	○	○	
40	ハヤブサ	ハヤブサ	チョウゲンボウ	<i>Falco tinnunculus interstinctus</i>	冬鳥		○			
41			ハヤブサ	<i>Falco peregrinus japonensis</i>	冬鳥	●	○	○		

No.	目	科	和名	学名	渡り区分	重要種	確認状況			
							H26	H30	R1	R2
42	スズメ	サンショウクイ	リュウキュウサンショウクイ	<i>Pericrocotus divaricatus tegimae</i>	留鳥	●	○	○	○	○
43		カササギヒタキ	リュウキュウサンコウチョウ	<i>Terpsiphone atrocaudata illex</i>	夏鳥	●	○	○	○	
44		モズ	シマアカモズ	<i>Lanius cristatus lucionensis</i>	冬鳥		○			
45		カラズ	オサハシトガラス	<i>Corvus macrorhynchos osai</i>	留鳥		○			
46		シジュウカラ	イシガキシジュウカラ	<i>Parus minor nigriloris</i>	留鳥	●	○	○	○	○
47		ツバメ	ツバメ	<i>Hirundo rustica gutturalis</i>	冬・旅		○			
48			リュウキュウツバメ	<i>Hirundo tahitica namiyai</i>	留鳥		○			
49		ヒヨドリ	イシガキヒヨドリ	<i>Hypsipetes amaurotis stejnegeri</i>	留鳥		○			
50		メジロ	リュウキュウメジロ	<i>Zosterops japonicus lochoensis</i>	留鳥		○			
51		セッカ	セッカ	<i>Cisticola junceus bruniceps</i>	留鳥		○			
52		コムドリ	コムドリ	<i>Agropsar philippensis</i>	旅鳥		○			
53		ヒタキ	シロハラ	<i>Turdus pallidus</i>	冬鳥		○			
54			ジョウビタキ	<i>Phoenicurus aureus aureus</i>	冬鳥		○			
55			イソヒヨドリ	<i>Monticola solitarius philippensis</i>	留鳥		○			
56			エゾビタキ	<i>Muscicapa griseisticta</i>	冬・旅		○			
57			キビタキ	<i>Ficedula narcissina narcissina</i>	旅鳥		○			
58			リュウキュウキビタキ	<i>Ficedula narcissina owstoni</i>	留鳥	●	○	○	○	○
59		セキレイ	ツメナガセキレイ	<i>Motacilla flava taivana</i>	冬・旅		○			
60			キセキレイ	<i>Motacilla cinerea cinerea</i>	冬鳥		○			
61			ハクセキレイ	<i>Motacilla alba lugens</i>	冬鳥		○			
62		ホオジロ	アオジ	<i>Emberiza spodocephala personata</i>	冬鳥		○			
計	11目26科62種			留鳥:22種、夏鳥:2種、冬鳥:19種、旅鳥:4種、 留・冬:3種、冬・旅:10種、冬・迷:2種	23種	59種	16種	14種	13種	

注1) 渡り区分は「改訂 沖縄の野鳥」(沖縄野鳥研究会 2010年)に従った。凡例は以下のとおり。

留鳥: 一年中同一地方に生活し、季節移動をしない種。 留・冬: 留鳥と冬鳥の両形式を取る種。

冬鳥: 秋季に沖縄に訪れ越冬し、春季に繁殖地に戻る種。 旅・冬: 留鳥と冬鳥の両形式を取る種。

旅鳥: 春季と秋季の渡りの途中に、日本に立ち寄る種。 冬・迷: 冬鳥と迷鳥の両形式を取る種。

迷鳥: 平常は生息も渡りもしないが、偶然の機会により現れる種。

注2) 平成30年度、令和元年度、令和2年度調査での確認は鳥類の繁殖・生息状況調査での確認で、対象は重要種とした。

浦内橋環境モニタリング調査結果【③陸上動物】

(5)昆虫類

No.	目	科	和名	学名	重要種	確認状況		
						H26		
1	トビムシ	-	アヤトビムシ上科の一種	Entomobryoidea		○		
2	イシノミ	イシノミ	オカジマイシノミ	<i>Pedetontus okajimae</i>		○		
3			イシノミ科	Machilidae		○		
4	トンボ	ミナミカワトンボ	コナカハグロトンボ	<i>Euphaea yayeyamana</i>	●	○		
5			カワトンボ	クロイワカワトンボ	<i>Psolodesmus mandarinus kuroiwa</i>	●	○	
6			モノサシトンボ	マサキリモントンボ	<i>Coelocia flavicauda masakii</i>	●	○	
7			イトトンボ	コフキヒメイトトンボ	<i>Agriocnemis femina oryzae</i>		○	
8				リュウキュウベニイトトンボ	<i>Ceragrion auranticum ryukyuanum</i>		○	
9			サナエトンボ	ヤエヤマサナエ	<i>Asiagomphus yayeyamensis</i>	●	○	
10			ヤンマ	カトリヤンマ	<i>Gynacantha japonica</i>		○	
11				リュウキュウカトリヤンマ	<i>Gynacantha ryukyensis</i>		○	
12			トンボ	トンボ	ホソアカトンボ	<i>Agrioptera insignis insignis</i>	●	○
13					アオビタイトンボ	<i>Brachydiplax chalybea flavovittata</i>		○
14					タイリクショウジョウトンボ	<i>Crocothemis servilia servilia</i>		○
15	ヒメトンボ	<i>Diplacodes trivialis</i>				○		
16	オオハラビロトンボ	<i>Lyriothemis elegantissima</i>				○		
17	アカスジベッコウトンボ	<i>Neurothemis ramburii</i>				○		
18	ハラボソトンボ	<i>Orthetrum sabina sabina</i>				○		
19	ウスバキトンボ	<i>Pantala flavescens</i>				○		
20	オキナワチョウトンボ	<i>Rhyothemis variegata imperatrix</i>				○		
21	オオメトンボ	<i>Zyxomma petiolatum</i>				○		
22	カワゲラ	-	カワゲラ目	PLECOPTERA		○		
23	ゴキブリ	チャバネゴキブリ	アミメヒラタゴキブリ	<i>Onychostylus notulatus</i>		○		
24			ウスヒラタゴキブリ	<i>Onychostylus pallidiolus pallidiolus</i>		○		
25			ミナミヒラタゴキブリ	<i>Onychostylus vilis</i>		○		
26			オオモリゴキブリ	<i>Symploce gigas gigas</i>		○		
27			ゴキブリ	コワモンゴキブリ	<i>Periplaneta australasiae</i>		○	
28			ウルシゴキブリ	<i>Periplaneta japonna</i>		○		
29		マダラゴキブリ	コマダラゴキブリ	<i>Rhabdoblatta formosana</i>		○		
30			マダラゴキブリ	<i>Rhabdoblatta guttigera</i>		○		
31			ヤエヤママダラゴキブリ	<i>Rhabdoblatta yayeyamana</i>		○		
32		オオゴキブリ	ヤエヤマオオゴキブリ	<i>Panesthia angustipennis yayeyamensis</i>		○		
33	タイワンクチキゴキブリ		<i>Salganea taiwanensis taiwanensis</i>		○			
34	マルゴキブリ	ヒメマルゴキブリ	<i>Trichoblatta pygmaea</i>		○			
35	オガサワラゴキブリ	オガサワラゴキブリ	<i>Pycnoscelus surinamensis</i>		○			
36	カマキリ	カマキリ	ヒナカマキリ	<i>Amantis nawai</i>		○		
37			ハラビロカマキリ	<i>Hierodula patellifera</i>		○		
38			ムナビロカマキリ	<i>Tenodera angustipennis</i>		○		
39	シロアリ	-	タカサゴシロアリ	<i>Nasutitermes takasagoensis</i>		○		

No.	目	科	和名	学名	重要種	確認状況		
						H26		
40	バッタ	コログス	コバネコログス	<i>Neonias magnus</i>		○		
41			ハネナシコログス	<i>Nippancistroger testaceus</i>		○		
42	カマドウマ	カマドウマ	ズングリウマ	<i>Rhaphidophora taiwana</i>	●	○		
43			ヤエヤママダラカマドウマ	<i>Diestramma</i> sp.2		○		
44	キリギリス	キリギリス	クビキリギリス	<i>Euconocephalus varius</i>		○		
45			ササキリ	<i>Conocephalus melas</i>		○		
46			タイワンウマオイ	<i>Hexacentrus unicolor</i>		○		
47	ツユムシ	ツユムシ	ヤエヤマオツユムシ	<i>Elimaea</i> sp.		○		
48			ヒメクダマキモドキ	<i>Phaulula gracilis</i>		○		
49	コオロギ	コオロギ科	Gryllidae		○			
50	マツムシ	マツムシ	ヤエヤマクチキコオロギ	<i>Duolandrevus guntheri</i>		○		
51			クチキコオロギ	<i>Duolandrevus ivani</i>		○		
52			マダラコオロギ	<i>Cardiodactylus guttulus</i>		○		
53			コバネマツムシ	<i>Lebinthus striolatus</i>		○		
54			アシマダラマツムシ	<i>Phaloria ryukyensis</i>		○		
55			ヤエヤママツムシモドキ	<i>Mistschenkoana gracilis</i>		○		
56			マツムシモドキ亜科	Podoscirtinae		○		
57			ヒバリモドキ	マングローブスズ	<i>Apteronomobius asahinai</i>		○	
58			カネタタキ	カネタタキ	イソカネタタキ	<i>Ornebius bimaculatus</i>		○
59					ヒルギカネタタキ	<i>Ornebius fuscicerci</i>		○
60	カネタタキ	<i>Ornebius kanetataki</i>				○		
61	カネタタキ	カネタタキ	リュウキュウカネタタキ	<i>Ornebius longipennis ryukyensis</i>		○		
62			カネタタキ科	Mogoplistidae		○		
63	アリツカコオロギ	シロオビアリツカコオロギ	<i>Myrmecophilus albicinctus</i>		○			
64	ノミバッタ	マダラノミバッタ	<i>Xya riparia</i>		○			
65	ヒシバッタ	ヒシバッタ	ナガレトゲヒシバッタ	<i>Eucrietettix oculatus transpinosus</i>		○		
66			イボトゲヒシバッタ	<i>Platygalilidium formosanum</i>		○		
67			ホソハネナガヒシバッタ	<i>Euparatettix tricarinatus</i>		○		
68			コカゲヒシバッタ	<i>Sciotettix sakishimensis</i>		○		
69			オンフバッタ	アカハネオンフバッタ	<i>Atractomorpha sinensis sinensis</i>		○	
70	イナゴ	イリオモチモリバッタ	<i>Traulia ornata iriomotensis</i>		○			
71	バッタ	イナゴ	タイワンハネナガイナゴ	<i>Oxya chinensis</i>		○		
72			コイナゴ	<i>Oxya hyla intricata</i>		○		
73	ナナフシ	Heteronemiidae	ミナミエダナナフシ	<i>Phraortes</i> sp.		○		
74	ナナフシ	ナナフシ	アマミナナフシ	<i>Entoria okinawaensis</i>		○		
75	ハサミムシ	ムナボソハサミムシ	ドウボソハサミムシ	<i>Diplatys flavicollis</i>		○		
76	チャタテムシ	-	チャタテムシ目	PSOCOPTERA		○		

浦内橋環境モニタリング調査結果【③陸上動物】

(5)昆虫類

No.	目	科	和名	学名	重要種	確認状況
						H26
77	ヨコバイ	セミ	イワサキクサゼミ	<i>Moganna minuta</i>		○
78			ツماغロゼミ	<i>Nipponosemia terminalis</i>	●	○
79			ヤエヤマニイニイ	<i>Platypleura yayeyamana</i>		○
80			タイワンヒグラシ	<i>Pomponia linearis</i>		○
81	トゲアワフキ		ムネアカアワフキ	<i>Hindolooides bipunctatus</i>		○
82	ヨコバイ		シロオオヨコバイ	<i>Cofana spectra</i>		○
83			オサヨコバイ	<i>Tartessus ferrugineus</i>		○
84			ヒメアオズキンヨコバイ	<i>Batracomorphus diminutus</i>		○
85			サジヨコバイ	<i>Hecalus prasinus</i>		○
86			ヒメヨコバイ亜科			○
87	ヒシウンカ		ヒシウンカ科	Cixiidae		○
88	ウンカ		シダスケバモドキ	<i>Ugyops vittatus</i>		○
89	シマウンカ		シマウンカ	<i>Nisia nervosa</i>		○
90	ハネナガウンカ		ハネナガウンカ科	Derbidae		○
91	テングスケバ		ツماغロスケバ	<i>Orthopagus lunulifer</i>		○
92	グンバイウンカ		ミドリグンバイウンカ	<i>Kallitaxila sinica</i>		○
93			オヌキグンバイウンカ	<i>Mesepora onukii</i>		○
94	マルウンカ		ヤエヤママルウンカ	<i>Gergithus yayeyamensis</i>		○
95			マルウンカ科	Issidae		○
96	ハゴロモモドキ		オキナワハゴロモモドキ	<i>Mindura sundana</i>		○
97	アオバハゴロモ		アオバハゴロモ	<i>Geisha distinctissima</i>		○
98	ハゴロモ		フタホシハゴロモ	<i>Ricania bifasciata</i>		○
99	キジラミ		ギンネムキジラミ	<i>Heteropsylla cubana</i>		○
100	カメムシ	ミズムシ	コミズムシの一種	<i>Sigara</i> sp.		○
101			ミズムシ科の一種	<i>Corixidae</i> sp.		○
102		カスミカメムシ (メクラカメムシ)	クワズイモカスミカメ	<i>Ernestinus pallidiscutum</i>		○
103			アカスジオオカスミカメ	<i>Dolichomiris linearis</i>		○
104			タイワンメンガタカスミカメ	<i>Eurystylus sauteri</i>		○
105	グンバイムシ		グンバイムシ科	Tingidae		○
106	サシガメ		キベリヒゲナガサシガメ	<i>Euagoras plagiatus</i>		○
107			テングサシガメ	<i>Opisthoplatys</i> sp.		○
108	ヒラタカメムシ		ヒラタカメムシ科	Aradidae		○
109	ナガカメムシ		コマダラナガカメムシ	<i>Spilostethus hospes</i>		○
110			ヒメナガカメムシ	<i>Nysius plebeius</i>		○
111			ヨツボシヒョウタンナガカメムシ	<i>Paraeucosmetus pallicornis</i>		○
112			ナガカメムシ科	Lygaeidae		○
113	ホシカメムシ		アカホシカメムシ	<i>Dysdercus cingulatus</i>		○
114	オオホシカメムシ		ヒメホシカメムシ	<i>Physopelta cincticollis</i>		○
115	ホソハリカメムシ		クモハリカメムシ	<i>Leptocorisa chinensis</i>		○
116			クモハリカメムシの一種	<i>Leptocorisa</i> sp.		○

No.	目	科	和名	学名	重要種	確認状況
						H26
117	カメムシ	ヘリカメムシ	ヒメハリカメムシ	<i>Cletus trigonus</i>		○
118		ヒメカメムシ	アカヘリカメムシ	<i>Leptocoris augur</i>		○
119		マルカメムシ	マルカメムシ科	Plataspidae		○
120		ツチカメムシ	ツチカメムシ	<i>Macrocytus japonensis</i>		○
121		キンカメムシ	オナホシキンカメムシ	<i>Calliphara nobilis</i>		○
122			ミヤコキンカメムシ	<i>Philia miyakonus</i>		○
123		カメムシ	イチモンジカメムシ	<i>Piezodorus hybneri</i>		○
124	アミメカゲロウ	ツノトンボ	オキナワツノトンボ	<i>Suphalomitus okinawensis</i>		○
125		クサカゲロウ	クサカゲロウ科	Chrysopidae		○
126		ヒメカゲロウ	ヒメカゲロウ科	Hemerobiidae		○
127	コウチュウ	ハンミョウ	ヤツボシハンミョウ	<i>Cicindela aurulenta</i>		○
128		オサムシ	ヘリアオアトキリゴミムシ	<i>Calleida splendida</i>		○
129			ムナビロアトボシアオゴミムシ	<i>Chlaenius tetragonoderus</i>		○
130			オオアオモリヒラタゴミムシ	<i>Colpodes buchanani</i>		○
131			イリオモテモリヒラタゴミムシ	<i>Colpodes iriomotensis</i>		○
132			ハラアカモリヒラタゴミムシ	<i>Colpodes japonicus</i>		○
133			クビボソゴミムシ	<i>Galerita orientalis</i>		○
134			ダイミョウツブゴミムシ	<i>Pentagonica daimaiella</i>		○
135			クロツブゴミムシ	<i>Pentagonica subcordicollis</i>		○
136		ホソクビゴミムシ	ムナグロミイデラゴミムシ	<i>Pheropsophus occipitalis</i>		○
137	ゲンゴロウ		コガタノゲンゴロウ	<i>Cybister tripunctatus orientalis</i>	●	○
138			タマケシゲンゴロウ	<i>Herophydrus rufus</i>		○
139			ウスイロシマゲンゴロウ	<i>Hydaticus rhantoides</i>		○
140			オキナワスジゲンゴロウ	<i>Prodaticus vittatus</i>	●	○
141	コウチュウ	ガムシ	ホソゴマフガムシ	<i>Berosus pulchellus</i>		○
142			セマルガムシ	<i>Coelostoma stultum</i>		○
143		ハネカクシ	ハネカクシ科	Staphylinidae		○
144		マルハナノミ	ケマダラマルハナノミ	<i>Scirtes okinawanus okinawanus</i>		○
145		クワガタムシ	ヤエヤマネブクワガタ	<i>Aegus laevicollis ishigakiensis</i>	●	○
146			サキシマヒラタクワガタ	<i>Dorcus titanus sakishimanus</i>	●	○
147			ヤエヤママルバネクワガタ	<i>Neolucanus insulicola insulicola</i>	●	○
148		アツバコガネ	フチトリアツバコガネ	<i>Phaeochrous emarginatus emarginatus</i>		○
149		コガネムシ	シナコイチャコガネ	<i>Adoretus sinicus</i>		○
150			アオドウガネ	<i>Anomala albopilosa albopilosa</i>		○
151			リュウキュウスジコガネ	<i>Anomala cpustulatus cpustulatus</i>		○
152			エサキアオドウガネ	<i>Anomala esakii</i>		○
153			フタスジカンシヨコガネ	<i>Apogonia bicarinata bicarinata</i>		○
154			オオニセツツマゴソコガネ	<i>Ataenius australasiae</i>		○
155			チャイロカナブン	<i>Cosmiomorpha similis nigra</i>		○
156			アオヒメハナムグリ八重山亜種	<i>Gametis forticula ishigakiana</i>		○

浦内橋環境モニタリング調査結果【③陸上動物】

(5)昆虫類

No.	目	科	和名	学名	重要種	確認状況
						H26
157	コウチュウ	コガネムシ	オオマルビロウドコガネ	<i>Maladera opima</i>	●	○
158			リュウキュウビロウドコガネ	<i>Maladera oshimana oshimana</i>		○
159		コメツクムシ	オオナガコメツク	<i>Elater sieboldi sieboldi</i>		○
160			クシコメツクの種類	<i>Melanotus sp.</i>		○
161		ホタル	オオバヤシミナミボタル	<i>Drilaster ohbayashii</i>		○
162			ヤエヤマドボタル(オオシマドボタル)	<i>Pyrocoelia atripennis</i>		○
163		オオメボタル	イリオモテボタル	<i>Rhagophthalmus ohbai</i>	●	○
164		ジョウカイボン	ジョウカイボンの一種	<i>Athemus sp.</i>		○
165		テントウムシ	クリサキテントウ	<i>Harmonia yedoensis</i>		○
166			ダングラテントウ	<i>Menochilus sexmaculatus</i>		○
167			チャイロテントウ	<i>Micraspis discolor</i>		○
168			ヒメカメノコテントウ	<i>Propylea japonica</i>		○
169			ヒメテントウの種類	Scymnini		○
170		ナガクチキムシ	ホソナガクチキムシの種類	<i>Phloeotrya sp.</i>		○
171		カミキリモドキ	ホソカミキリモドキ	<i>Dryopomera yatoi yatoi</i>		○
172			フタイロカミキリモドキ琉球亜種	<i>Oedemera sexualis ryukyuan</i>		○
173			キムネカミキリモドキ	<i>Oedemera testaceithorax testaceithorax</i>		○
174		ハムシダマシ	ハムシダマシ科	Lagriidae		○
175		クチキムシ	クチキムシの種類	<i>Allecula sp.</i>		○
176		ゴミムシダマシ	アマミクロホシテントウゴミムシダマシ	<i>Derispia japonica japonica</i>		○
177			サキシマオオニジゴミムシダマシ	<i>Euhemicera sakishimensis</i>		○
178			セスジナガキマフリ	<i>Strongylium cultellatum</i>		○
179			カラカネチビキマフリモドキ	<i>Tetragonomenes palpaloides</i>		○
180			ミナミエグリゴミムシダマシ	<i>Uloma excisa nanseiensis</i>		○
181		カミキリムシ	フタツメイエカミキリ	<i>Gnatholea biseburata</i>		○
182			コゲチャトゲフチオオスバカミキリ	<i>Macrotoma fisheri obscuribrunnea</i>		○
183			イソホシシロカミキリ	<i>Olenecamptus bilobus nipponensis</i>		○
184			フトカミキリの種類	<i>Pebblephaeus sp.</i>		○
185			ヨコスジサビカミキリ	<i>Pterolophia latefascia</i>	●	○
186		ハムシ	ウリハムシ	<i>Aulacophora indica</i>		○
187			ヨツモンカメノコハムシ	<i>Lacoptera quadrimaculata</i>		○
188			ヒラタノミハムシの種類	<i>Hemipyxis sp.</i>		○
189			オキナフヒメナガハムシ	<i>Hoplosaenidea miyatakei</i>		○
190			モモフトサルハムシ	<i>Rhyparida sakisimensis</i>		○
191		ヒゲナガゾウムシ	ヒゲナガゾウムシ科	Anthribidae		○
192		ゾウムシ	アラメカレキクチカクシゾウムシ	<i>Camptorhinus dorsalis</i>		○
193			クチカクシゾウムシ亜科	Cryptorhynchinae		○
194			シロアナアキゾウムシ	<i>Hesychobius vossi</i>		○
195			クロカタゾウムシ	<i>Pachyrhynchus infernalis</i>		○
196		クワイムシ	クワイムシ科	Scolytidae		○

No.	目	科	和名	学名	重要種	確認状況
						H26
197	ハチ	コシブトハナバチ	アオスジコシブトハナバチ八重山亜種	<i>Amegilla senahai senahai</i>		○
198		ミツバチ	セイヨウミツバチ	<i>Apis mellifera</i>		○
199		アシブトコバチ	アシブトコバチの種類	Chalcididae		○
200		ドロバチ	フカイドロバチ沖縄亜種	<i>Rhynchium quinquecinctum murotai</i>		○
201		アリ	アシナガキアリ	<i>Anoplolepis gracilipes</i>		○
202			タカサゴアシナガアリ	<i>Aphaenogaster tipuna</i>		○
203			オオハリアリ	<i>Pachycondyla chinensis</i>		○
204			ツシマハリアリ	<i>Pachycondyla sp.</i>		○
205			ケブカアメイロアリ	<i>Apis mellifera</i>		○
206			ミナミオズアリ	<i>Pheidole fervens</i>		○
207			ヒメオズアリ	<i>Pheidole pieli</i>		○
208			クロトゲアリ	<i>Polyrhachis dives</i>		○
209			アシジロヒラフシアリ	<i>Techomyrmex albipes</i>		○
210			オオシワアリ	<i>Tetramorium bicarinatum</i>		○
211	ハチ	ハキリバチ	ハキリバチ科	Megachilidae		○
212		ベッコウバチ	キバナオベッコウ	<i>Cyphononyx dorsalis</i>		○
213		ツチバチ	アカアシハラナガツチバチ	<i>Megacampsomeris mojiensis ryukyuan</i>		○
214			ツチバチ科	Scoliidae		○
215		アナバチ	クロアナバチ	<i>Sphex argentatus fumosus</i>		○
216			キンモウアナバチ	<i>Sphex diabolicus flammitricus</i>		○
217		スズメバチ	セグロアシナガバチ	<i>Polistes jokahamae</i>		○
218			ヤエヤマアシナガバチ	<i>Polistes rothneyi yayeyamae</i>		○
219			オキナフチビアシナガバチ	<i>Ropalidia fasciata</i>		○
220		ムシヒキアブ	ムシヒキアブ科	Asilidae		○
221	ハエ	ユスリカ	ユスリカ科	Chironomidae		○
222		カ	カ科	Culicidae		○
223		アシナガバエ	アシナガバエ科の種類	<i>Dolichopodidae sp.</i>		○
224		ショウジョウバエ	キイロショウジョウバエ	<i>Drosophila melanogaster</i>		○
225		ミギワバエ	ミギワバエ科	Ephydriidae		○
226		イエバエ	イエバエ科	Muscidae		○
227		キノコバエ	キノコバエ科の種類	<i>Mycetophilidae sp.</i>		○
228		ナガズヤセバエ	マダラアシナガヤセバエ	<i>Gymnomeris sp.</i>		○
229		ニクバエ	ニクバエ科	Sarcophagidae		○
230		ハナアブ	ナカグロコシボソハナアブ	<i>Allobaccha nubilipennis</i>		○
231		アブ	アブ科	Tabanidae		○
232		ガガンボ	ガガンボ科	Tipulidae		○
233	トビケラ	-	トビケラ目	TRICHOPTERA		○
234	チョウ	ハマキガ	チャノコカクモンハマキ	<i>Adoxophyes sp.</i>		○
235			オヒルギアシブトヒメハマキ	<i>Cryptophlebia horii</i>		○
236			ヤエヤマヒルギアシブトヒメハマキ	<i>Cryptophlebia palustris</i>		○

浦内橋環境モニタリング調査結果【③陸上動物】

(5)昆虫類

No.	目	科	和名	学名	重要種	確認状況
						H26
237	チョウ	マダラガ	オキナワルリチランシ八重山諸島亜種	<i>Eterusia aedea okinawana</i>		○
238		イラガ	シロイラガの一種	<i>Narosa</i> sp.		○
239		マドガ	シロテンマドガ	<i>Banisia owadai</i>		○
240		メイガ	コウセンボシロノメイガ	<i>Cirrhochrista kosemponialis</i>		○
241			モモノゴマダラメイガ	<i>Conogethes punctiferalis</i>		○
242			トガリメイガの一種	<i>Endotricha</i> sp.		○
243			シロオビノメイガ	<i>Hymenia recurvalis</i>		○
244			トサカフトメイガ	<i>Locastra muscosalis</i>		○
245			ハグルマノメイガ	<i>Nevrina procopia</i>		○
246			オオモンヒメシロノメイガ	<i>Palpita munroei</i>		○
247			ウスイロキンノメイガ	<i>Pleuroptya punctimarginalis</i>		○
248		セセリチョウ	オキナワビロウドセセリ	<i>Hasora chromis inermis</i>	●	○
249			クロセセリ	<i>Notocrypta curvifascia curvifascia</i>		○
250			トガリチャバネセセリ	<i>Pelopidas agna agna</i>		○
251			コウトウシロシタセセリ	<i>Tagiades trebellius martinus</i>		○
252		アゲハチョウ	ジャコウアゲハ八重山亜種	<i>Byasa alcinous bradanus</i>		○
253			ミカドアゲハ八重山亜種	<i>Graphium doson perillus</i>	●	○
254			アオスジアゲハ	<i>Graphium sarpedon nipponum</i>		○
255			ベニモンアゲハ	<i>Pachliopta aristolochiae interposita</i>		○
256			カラスアゲハ八重山亜種	<i>Papilio bianor junia</i>		○
257			クローアゲハ沖縄亜種	<i>Papilio protenor liukuensis</i>		○
258			アゲハ	<i>Papilio xuthus</i>		○
259		シロチョウ	カワカミシロチョウ	<i>Appias albina semperi</i>		○
260			ナミエシロチョウ	<i>Appias paulina minato</i>		○
261			ウスキシロチョウ	<i>Catopsilia pomona pomona</i>		○
262			ウラナシロチョウ	<i>Catopsilia pyranthe</i>	●	○
263			キチョウ(ミナミキチョウ)	<i>Eurema hecabe</i>		○
264			ツマベニチョウ	<i>Hebomoia glaucippe liukuensis</i>	●	○
265		シジミチョウ	イワカワシジミ	<i>Artipe eryx okinawana</i>	●	○
266			クローマダラソテツシジミ	<i>Chilades pandava pandava</i>		○
267			ルリウラナシジミ	<i>Jamides bochus ishigakianus</i>	●	○
268			ウラナシジミ	<i>Lampides boetius</i>		○
269			タイワンクロボシシジミ	<i>Megisba malaya sikkima</i>		○
270			アマミウラナシジミ	<i>Nacaduba kurava septentrionalis</i>		○
271			ヤマトシジミ沖縄亜種	<i>Pseudozeeria maha okinawana</i>	●	○
272	チョウ	マダラチョウ	カバマダラ	<i>Anosia chrysippus chrysippus</i>		○
273			オオゴマダラ八重山亜種	<i>Idea leucoconoe riukuensis</i>		○
274			リュウキュウアサギマダラ	<i>Ideopsis similis similis</i>		○
275			スジグロカバマダラ	<i>Salatura genutia genutia</i>	●	○
276		タテハチョウ	ヤエヤマイチモンジ	<i>Athya selenophora ishiana</i>	●	○

No.	目	科	和名	学名	重要種	確認状況
						H26
277	チョウ	タテハチョウ	タイウンキマダラ	<i>Cupha erymanthis erymanthis</i>	●	○
278			イシガケチョウ	<i>Cyrestis thyodamas mabella</i>		○
279			タテハモドキ	<i>Junonia almana</i>	●	○
280			コノハチヨウ	<i>Kallima inachus eucerca</i>	●	○
281			リュウキュウミスジ	<i>Neptis hylas luculenta</i>		○
282		ジャノメチョウ	リュウキュウヒメジャノメ八重山亜種	<i>Mycalesis madjicosa madjicosa</i>	●	○
283			マサキウラナミジャノメ	<i>Ypthima masakii</i>	●	○
284		カギバガ	サキシマカギバ	<i>Nordstromia duplicata</i>		○
285		シャクガ	マダラチズモンアオシヤク沖縄亜種	<i>Agathia lycaenaria samuelsoni</i>		○
286			リュウモンエダシヤク	<i>Celenna festiviaria manifesta</i>		○
287			ヤクシマフスジエダシヤク	<i>Cleora minutaria</i>		○
288			ウラモンアカマダラエダシヤク	<i>Entomopteryx combusta</i>		○
289			オビベニホソシヤク	<i>Eumelea biflavata insulata</i>		○
290			スカシエダシヤク	<i>Krananda semihyalina</i>		○
291			サキシマツバメアオシヤク	<i>Maxates versicauda microptera</i>		○
292			キオビエダシヤク	<i>Milionia basalis pryeri</i>		○
293			ウスキツバメエダシヤク	<i>Ourapteryx nivea</i>		○
294			アオシヤクの一種	<i>Pelagodes</i> sp.		○
295			フタツメオシロヒメシヤク	<i>Problepsis albidior matsumurai</i>		○
296			ギンバナヒメシヤク	<i>Scopula epiorhoe</i>		○
297			ナミスジチビヒメシヤク	<i>Scopula personata</i>		○
298			クロハグルマエダシヤク	<i>Synegia esther</i>		○
299		イカリモンガ	ベニイカリモンガ	<i>Callidula attenuata</i>		○
300		スズメガ	ホウジャクの一種	<i>Macroglossum</i> sp.		○
301		シャチホコガ	ナチアオシャチホコ	<i>Syntypistis nachiensis</i>		○
302			シャチホコガ科	Notodontidae		○
303		ヒトリガ	コケガ亜科の一種	Lithosiinae		○
304			アマミキホソバ	<i>Eilema antica</i>		○
305			マエベニコケガ	<i>Nipponasura sanguinea</i>		○
306			オキナワモンシロモドキ	<i>Nyctemera okinawensis</i>		○
307			モンシロモドキの一種	<i>Nyctemera</i> sp.		○
308		ヒトリモドキガ	キイロヒトリモドキ	<i>Asota egens confinis</i>		○
309			シロスジヒトリモドキ	<i>Asota heliconia riukuiana</i>		○
310	チョウ	ヤガ	オオシラホシアシブトクチバ	<i>Achaea serva</i>		○
311			クロジャノメアツバ	<i>Bocana manifestalis</i>		○
312			ツマグロクチバ	<i>Bocula diffusa</i>		○
313			カバシタリンガ	<i>Carea internifusca</i>		○
314			ハナオアイアツバ	<i>Cidariplura galadiata</i>		○
315			オオベニモンアオリンガ	<i>Earias roseoviridis</i>		○
316			シラホシモクメクチバ	<i>Ercheia dubia</i>		○

浦内橋環境モニタリング調査結果【③陸上動物】

(5)昆虫類

No.	目	科	和名	学名	重要種	確認状況
						H26
317	チョウ	ヤガ	オオトモエ	<i>Erebus ephesperis</i>		○
318			ホソバウスムラサキクチャバ	<i>Ericeia subcinerea</i>		○
319			ヤエヤマシマアツバ	<i>Hepatica seinoi</i>		○
320			フサハラアツバ	<i>Herminia ryukyuensis</i>		○
321			ソトウスグロアツバ	<i>Hydrillodes lentalis</i>		○
322			ヒロオビキンタクチャバ	<i>Hypocala biarcuata</i>		○
323			ウスキツマキリコヤガ	<i>Lophoruzia lunifera</i>		○
324			ヒメネジロコヤガ	<i>Maliattha signifera</i>		○
325			フトオビシヤクドウクチャバ	<i>Mecodina fasciata</i>		○
326			ヒメゴマフコヤガ	<i>Metaemene atriguttata maculata</i>		○
327			ミドリモンコノハ	<i>Othreis homaena</i>		○
328			ナカクロモンキリガ	<i>Pseudeustrotia bipartita</i>		○
329			ニセアカマエアツバ	<i>Simplicia xanthoma</i>		○
330			ウスベニツマキリアツバ	<i>Tamba gensanalis</i>		○
331			ヤエヤマコブヒゲアツバ	<i>Zanclognatha yaeyamalis</i>		○
計	19目136科331種				29種	331種

(6)甲殻類(オカヤドカリ類・オカガニ類)

No.	目	科	和名	学名	重要種	確認状況
						H26
1	エビ	オカヤドカリ	オカヤドカリ	<i>Coenobita cavipes</i>	●	○
2			コムラサキオカヤドカリ	<i>Coenobita violascens</i>	●	○
-			オカヤドカリ類小型個体	-		
3		オカガニ	ミナミオカガニ	<i>Cardisoma carnifexs</i>	●	○
4	オカガニ		<i>Cardisoma hirtipes</i>		○	
計	1目2科4種				3種	5種

(7)その他(クモ類、陸産貝類)

No.	分類	目	科	和名	学名	重要種	確認状況
							H26
1	クモ類	クモ	トタテグモ	キノボリトタテグモ	<i>Ummidia fragaria</i>	●	○
2	陸産貝類	マイマイ	オキナエビス	ゴマオカタニシ	<i>Georissa japonica</i>	●	○
3			ノミガイ	ノミガイ	<i>Tornatellides boeningi</i>	●	○
4			キセルガイ	ヨワノミギセル	<i>Tyrannozaptyx diminuta</i>	●	○
5			ニッポンマイマイ	イッシキマイマイ	<i>Satsuma caliginosa caliginosa</i>	●	○
6				クロイワヒダリマキマイマイ	<i>Satsuma yaeyamensis</i>	●	○
7		オナジマイマイ	ナガシリマルホソマイマイ	<i>Bulinopsis meiacoshimensis</i>	●	○	
計	3目6科7種				7種	7種	

浦内橋環境モニタリング調査結果【③陸上動物】

(8)重要種

No.	分類	目	科	和名	指定状況							
					種の保存法	天然記念物	環境省	環境省(海洋生物)	沖縄県	竹富町		
1	哺乳類	コウモリ	オオコウモリ	ヤエヤマオオコウモリ					準	希少		
2			キクガシラコウモリ	ヤエヤマコクガシラコウモリ					II	希少		
3		ネコ	ネコ	イリオモテヤマネコ	国内	特	IA		IA	希少		
4		ウシ	イノシシ	リュウキュウイノシシ					II	希少		
5	両生類	カエル	アカガエル	ヤエヤマハラブチガエル			II			希少		
6				オオハナサキガエル			準		準	希少		
7	爬虫類	カメ	イシガメ	ヤエヤマイシガメ			II		準	特別		
8				ヤエヤマセマルハコガメ		国	II		II	希少		
9		トカゲ	アガマ	サキシマキノボリトカゲ			準		準	希少		
10			トカゲ	トカゲ	イシガキトカゲ			準			希少	
11					キシノウエトカゲ		国	II		準	希少	
12				カナヘビ	サキシマカナヘビ			II			希少	
13				タカチホヘビ	ヤエヤマタカチホヘビ			II		準	希少	
14				ナミヘビ	サキシマアオヘビ			準		準	希少	
15			鳥類	ハト	ハト	キンバト	国内	国	IB		IB	希少
16					チュウタイズアカアオバト						希少	
17		ペリカン	サギ	リュウキュウウシゴイ					準		希少	
18					ズグロミソコイ			II		II		希少
19					ムラサキサギ					II		希少
20				チュウサギ				準		準	希少	
21	ツル		クイナ	オオクイナ			IB		IB	希少		
22	チドリ		セイタカシギ	セイタカシギ			II		II	希少		
23				シギ	アカアシギ			II		II	希少	
24					タカフシギ			II		II	希少	
25	タカ		ミサゴ	ミサゴ			準		準	希少		
26			タカ	カンムリワシ		国内	特	IA		IA	希少	
27				リュウキュウツミ					IB	希少		
28				サシバ			II		II	希少		
29	フクロウ	フクロウ	リュウキュウコノハズク						準	希少		
30				リュウキュウアオバズク						準	希少	
31	サイチョウ	ヤツガシラ	ヤツガシラ						希少			
32	ブッポウソウ	カワセミ	リュウキュウアカショウビン						希少			
33	ハヤブサ	ハヤブサ	ハヤブサ	国内		II		II	希少			
34	スズメ	サンショウウイ	リュウキュウサンショウウイ						希少			
35		カササギヒタキ	リュウキュウサンコウチョウ						希少			
36		シジュウカラ	イシガキシジュウカラ						準	希少		
37		ヒタキ	リュウキュウキビタキ						IB	希少		
38	昆虫類	トンボ	ミナミカワトンボ	コナカハグロトンボ						希少		
39				カワトンボ	クロイワカトンボ						希少	
40				モノサシトンボ	マサキリモントンボ						希少	
41				サナエトンボ	ヤエヤマサナエ			準			希少	
42				トンボ	ホソアカトンボ						希少	
43		バッタ	カマドウマ	ズングリウマ						希少		
44		ヨコバイ	セミ	ツマグロセミ						希少		
45		コウチュウ	ゲンゴロウ	コガタノゲンゴロウ			II				希少	
46					オキナフスジゲンゴロウ			II		II		希少
47			クワガタムシ		ヤエヤマネトクワガタ						希少	
48				サキシマヒラタクワガタ						希少		
49				ヤエヤママルバネクワガタ			準		準	希少		
50			コガネムシ	オオマルビロウドコガネ						希少		
51		オオメボタル	イリオモテボタル			IB		IB	希少			
52		カミキリ	ヨコスジサビカミキリ						希少			

No.	分類	目	科	和名	指定状況								
					種の保存法	天然記念物	環境省	環境省(海洋生物)	沖縄県	竹富町			
53	昆虫類	チョウ	セセリチョウ	オキナワビロウドセセリ							希少		
54			アゲハチョウ	ミカドアゲハ八重山亜種								希少	
55			シロチョウ	ウラナミシロチョウ								希少	
56				ツマベニチョウ								希少	
57				シジミチョウ	イワカワシジミ					準		希少	
58					ルリウラナミシジミ							希少	
59					ヤマトシジミ沖縄亜種							希少	
60				マダラチョウ	スジゴロカバマダラ							希少	
61				タテハチョウ	ヤエヤマイチモンジ							希少	
62					タイワンキマダラ							希少	
63					タテハモドキ							希少	
64					コノハチョウ					県	準	希少	
65				ジャノメチョウ	リュウキュウヒメジャノメ八重山亜種							希少	
66					マサキウラナミジャノメ					準		希少	
67			甲殻類	エビ	オカヤドカリ	オカヤドカリ			国				希少
68						コムラサキオカヤドカリ			国		準		希少
69		オカガニ			ミナミオカガニ						準	希少	
70	クモ類	クモ			トタテグモ					準		準	
71	陸産貝類	オキナエビスマイマイ	ゴマオカタニシ	ゴマオカタニシ									
72				ノミガイ	ノミガイ					II		希少	
73				キセルガイ	ヨフミギセル					準		準	希少
74				ニッポンマイマイ	イッシキマイマイ					準		II	希少
75					クワイワヒダリマキマイマイ					準		準	希少
76					ナガシリマルホソマイマイ					準		準	希少
計	25目53科76種				4種	8種	40種	0種	39種	73種			

種の保存法：「絶滅のおそれのある野生動植物の種の保存に関する法律(平成17年法律78号)」
 国内→国内希少野生動植物種 国際→国際希少野生動植物種
 天然記念物：「文化財保護法(昭和25年法律第214号)」及び「文化財保護条例」
 特一指定特別天然記念物 国一指定天然記念物 県一沖縄県指定天然記念物
 環境省：「環境省レッドリスト2020の公表について」(環境省、2020年)
 環境省(海洋生物)：「環境省版海洋生物レッドリストの公表について」(環境省、2017年)
 沖縄県：「改訂・沖縄県の絶滅のおそれのある野生生物(レッドデータおきなわ)第3版-動物編-」(沖縄県、2017年)
 I ー絶滅危惧I類(絶滅の危機に瀕しているもの)
 IA ー絶滅危惧IA類(ごく近い将来における野生での絶滅の危険性が極めて高いもの)
 IB ー絶滅危惧IB類(IA類ほどではないが、近い将来における野生での絶滅の危険性が高いもの)
 II ー絶滅危惧II類(絶滅の危険が増大しているもの)
 準 ー準絶滅危惧(存続基盤が脆弱なもの)
 地域ー絶滅のおそれのある個体群(地域的に孤立しており、地域レベルでの絶滅のおそれが高い個体群)
 竹富町：竹富町自然環境保護条例(平成29年4月1日施行)
 希少ー希少野生動植物種(希少性、採集地のある種、島のシンボルとして大切に保護される種、専門家意見をもとに選定)
 特別ー特別希少野生動植物種(上記希少野生動植物種のうち、捕獲等を規制する必要があると認められるもの)

浦内橋環境モニタリング調査結果【③陸上動物】

(9)カンムリワシ確認状況

カンムリワシ確認状況

調査時期	H26 (3~4月、9月)	H30 (5~7月、9月)	R1(9月)	R2(3月)
つがい数	3	5	—	5



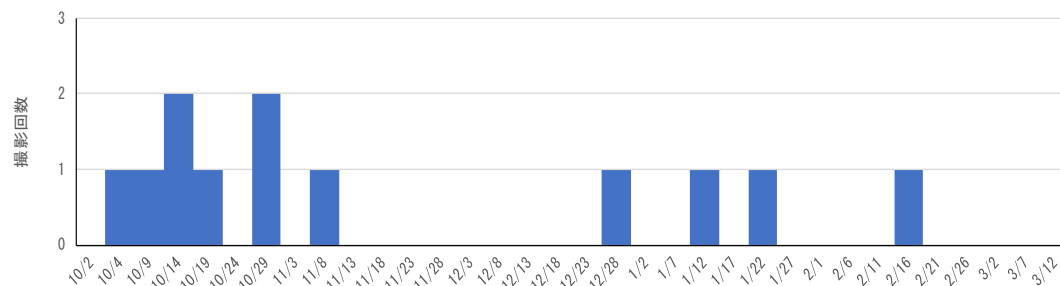
路上で採餌する個体

(10)イリオモテヤマネコ確認状況

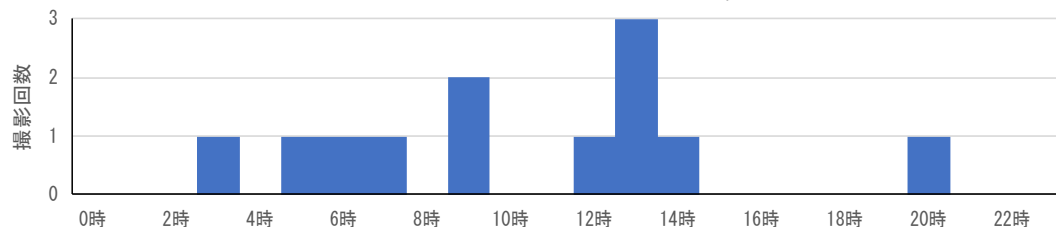
自動撮影カメラ稼働日数：163日
 イリオモテヤマネコ撮影日数：10日
 イリオモテヤマネコ撮影回数：のべ12回



令和2年2月19日13:32



イリオモテヤマネコ日別撮影状況



イリオモテヤマネコ時間帯別撮影状況

浦内橋環境モニタリング調査結果【③陸上動物】

(11)外来生物の生息状況

- これまで確認した特定外来生物はクモ類のハイイロゴケグモだけであり、両生類のオオヒキガエルとシロアゴガエル、クモ類のセアカゴケグモの確認はなかった。
- ハイイロゴケグモの確認状況について、白浜港と仲間(大原)港は全ての調査で確認された。上原港は、冬季及び春季調査で確認されず、船浦港では全ての調査で確認されなかった。
- 浦内橋左岸や浦内橋西側道路脇資材置場でも特定外来生物の確認はなかった。

特定外来生物の確認状況

和名	確認位置	調査時期							合計	駆除数	
		秋季 (H29.11月)	冬季 (H30.1月)	春季 (H30.3月)	夏季 (H30.8月)	夏季 (R1.8月)	秋季 (R1.11月)	冬季 (R2.1月)			
(クモ類) ハイイロゴケグモ	浦内橋左岸 資材置場	0	0	0	0	0	0	0	0	-	
	浦内橋西側道路 脇資材置場	調査未実施							0	0	-
	白浜港	5 卵のう殻3	7	3	9 卵のう殻15	6 卵のう殻16	4	1 卵のう殻2	35 卵のう殻36	32 卵のう殻36	
	上原港	1	0	0	27 卵のう殻13	4 卵のう殻17	0	0	32 卵のう殻24	32 卵のう殻24	
	船浦港	0	0	0	0	0	0	0	0	-	
	仲間(大原)港	78	3	4 卵のう4	71 卵のう11 卵のう殻13	10 卵のう1 卵のう殻27	17 卵のう3 卵のう殻41	1 卵のう殻12	184 卵のう19 卵のう殻93	178 卵のう19 卵のう殻93	
	合計	84 卵のう殻3	10	7 卵のう4	107 卵のう11 卵のう殻28	20 卵のう1 卵のう殻60	21 卵のう3 卵のう殻48	2 卵のう殻14	251 卵のう19 卵のう殻153	242 卵のう19 卵のう殻153	
	(両生類) オオヒキガエル シロアゴガエル	浦内橋左岸 資材置場	確認なし								
浦内橋西側道路 脇資材置場		調査未実施							確認なし		
白浜港											
上原港											
船浦港		確認なし									
(クモ類) セアカゴケグモ	仲間(大原)港										
	合計										



確認したハイイロゴケグモ

浦内橋環境モニタリング調査結果【④水生生物】

分類群	種数	重要な種	
魚類	159種	32種	ヒルギギンポ、ウラウチイソハゼ、ボラ、マングローブゴマハゼ
貝類	88種	58種	リュウキュアマガイ、トウガタカワニナ、クリイロムシロ
甲殻類	139種	46種	イリオモテアナジャコ、アゴヒロカワガニ、リュウキュウシオマネキ
合計	386種	136種	天然記念物【1種】、環境省【83種】、環境省(海洋生物)【16種】、沖縄県【80種】、竹富町【73種】

※ 重要種保護の観点により、確認位置は表示していません。

浦内橋環境モニタリング調査結果【④水生生物】

(4) 重要種

No.	綱	目	科	和名	指定状況					H28.10	H29.1	H29.9	H30.8	R1.8	R2.1	R3.2	
					天然記念物	環境省	環境省(海洋生物)	沖縄県	竹富町								
121	甲殻	十脚	モズガニ	オキナビスコガニ		準					●	●					
122				アゴヒロコガニ											●	●	
123				ヒメヒロコガニ		準			●	●	●	●	●	●	●	●	
124				オキナビスコガニ		準											
125				ヒラモズガニ				希少	●	●	●	●	●	●	●	●	●
126			ムツアリアケガニ	アリカモトキ		II									●	●	
127				コナガカワサガニ		準				●							
128				ハサミカクレガニ			準				●					●	
129				ヨコナガカワサガニ		準			●						●		
130				ミナムツアリアケガニ		準			●	●	●	●	●	●	●	●	
131			コナガニ			II									●		
132			オサガニ	ヒメオサガニ		準		●	●	●	●					●	
133				オサガニ		準	準		●	●	●	●		●	●	●	
134			スナガニ	シメリシメキ		準	準	●	●	●	●	●	●	●	●	●	
135				シメリシメキ		準	準	●	●	●	●	●	●	●	●	●	
136			カクレガニ	イリモチヨコガニ		IB		●	●								
計	5綱17目55科136種				1	83	16	80	73	76	69	88	92	80	81	84	

- ・天然記念物：文化財保護法又は条例により、地域を定めずに天然記念物に指定されている種及び亜種
国：国指定天然記念物
- ・環境省：「環境省レッドリスト2020の公表について」（環境省、2020年）
- ・環境省(海洋生物)：「環境省版海洋生物レッドリストの公表について」（環境省、2017年）
- ・沖縄県：「改訂・沖縄県の絶滅のおそれのある野生生物（レッドデータおきなわ）第3版-動物編-（沖縄県 2017）」に選定されている種及び亜種
I：絶滅危惧I類（絶滅の危機に瀕しているもの）
IA：絶滅危惧IA類（ごく近い将来における野生での絶滅の危険性が極めて高いもの）
IB：絶滅危惧IB類（IA類ほどではないが、近い将来における野生での絶滅の危険性が高いもの）
II：絶滅危惧II類（絶滅の危険が増大しているもの）
準：準絶滅危惧（存続基盤が脆弱なもの）
地域：地域個体群（地域的に孤立している個体群で、絶滅のおそれが高いもの）
- ・竹富町：「竹富町自然保護条例（平成29年4月1日施行）」
希少：町内に生息・生育する野生動植物のうち、希少な動植物等（選定根拠：希少性、採集圧、シンボル性、専門家意見）
特別：希少野生動植物種のうち、捕獲等を規制する必要があると認められる種（選定根拠：希少性、分布特殊性、採集圧、専門家意見）

浦内橋環境モニタリング調査内容【①水質】

1. 調査地点

右図のとおり

2. 調査時期

H29秋季：平成29年11月24日

H30春季：平成30年6月29日

H30夏季：平成30年9月18日

3. 調査方法

浦内橋の上流・下流の2地点において、上げ潮時、下げ潮時に表層水の採水
採水した試料は、試験室に持ち帰って下表に示す公定法により分析



分析項目	試験方法
SS	環境庁告示第59号付表8
濁度	JIS K 0101 9

浦内橋環境モニタリング調査内容【②陸上植物】

1. 調査範囲

右図のとおり

2. 調査時期

H26春季：平成26年5月26日～29日

H26秋季：平成26年10月14日～17日

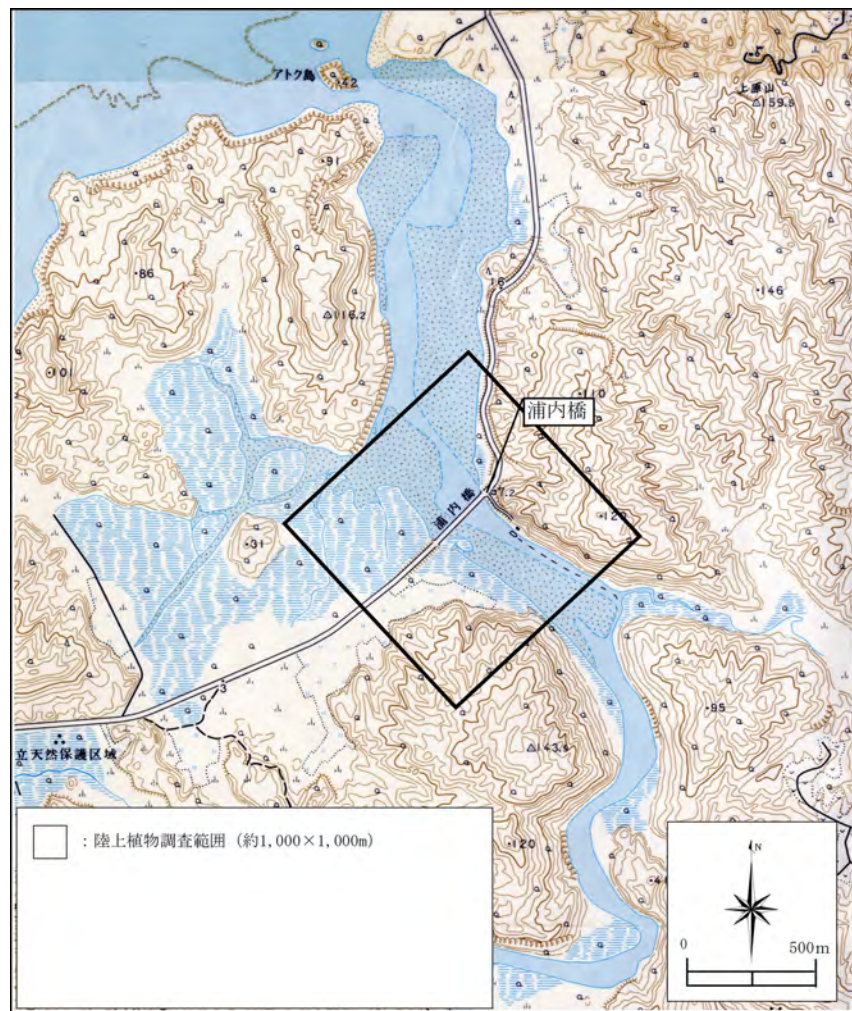
3. 調査方法

植物相調査：

調査範囲内の環境を網羅するよう調査ラインを設定後、目視により確認した植物を記録。

現存植生図：

各群落の分布状況を地形図上に表現して現存植生図を作成。群落の境界については空中写真等を用いて補正。



浦内橋環境モニタリング調査内容【③陸上動物】

1. 調査範囲・地点

右図のとおり

2. 調査時期

- ①哺乳類、爬虫類、昆虫类等：
平成26年2月11～14日(冬季)、平成26年7月6～10日(夏季)
- ②鳥類：
平成26年4月14～15日(春季)、平成26年7月6～10日(夏季)、
平成26年10月6～7日(秋季)
※鳥類の繁殖・生息状況調査時の確認も含む。
- ③鳥類繁殖・生息状況調査(カムリワシ等)：
平成26年3月4～7日、4月15～18日、9月8～11日
平成30年5月19～22日、6月13～16日、7月8～12日、9月12～15日
令和元年9月17～19日、26～27日、令和2年3月2～5日

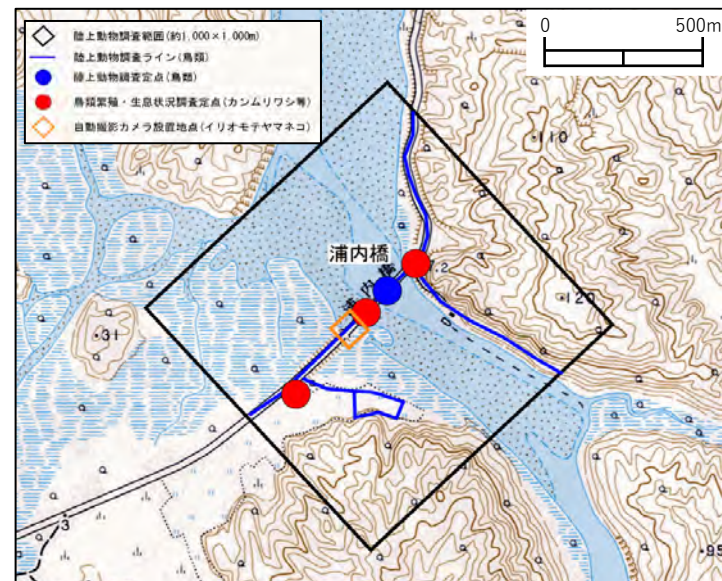
カムリワシ繁殖ステージ

カムリワシ	4月	5月	6月	7月	8月	9月	10月	11月	12月	1月	2月	3月
繁殖ステージ	繁殖期 (抱卵、巣内育雛期)				巣外育雛期・家族期					繁殖初期		つがい形成期
	抱卵、巣内育雛期				巣外育雛期～独立					交尾・造巣期		

- ④イリオモテヤマネコ生息状況調査：
令和元年10月2日～令和2年3月13日

- ⑤外来生物生息状況調査：

H29秋季：平成29年11月17～18日、H29冬季：平成30年1月11～12日、H30春季：平成30年3月9～10日
 H30夏季：平成30年8月20～21日、R1夏季：令和元年8月18～19日、R1秋季：令和元年11月13～14日
 R2冬季：令和2年1月21～22日



陸上動物、イリオモテヤマネコ生息状況調査



外来生物生息状況調査

浦内橋環境モニタリング調査内容【③陸上動物】

3. 調査方法

- ①陸上動物調査：目撃法、捕獲法、フィールドサイン法、トラップ法(哺乳類、昆虫類)、バットディテクター(以下略、BD)による確認(小型コウモリ類)、ラインセンサス(鳥類)、定点観察(鳥類)
- ②鳥類繁殖・生息状況調査(カムリワシ等)：定点観察
- ③イリオモテヤマネコ生息状況調査：自動撮影カメラによる撮影
- ④外来生物生息状況調査：対象地域を日中及び夜間に踏査し、生息状況を把握



目撃法



捕獲法



トラップ法(哺乳類)



BDによる確認
(小型コウモリ類)



トラップ法(昆虫類)



ラインセンサス法と定点観察(鳥類)



自動撮影カメラ設置

浦内橋環境モニタリング調査内容【④水生生物】

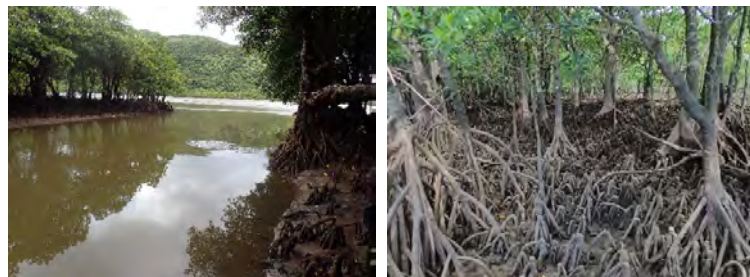
1. 調査範囲

【St.1】



浦内橋より約500m下流の左岸であり、浦内川本川と幾つかの支川が合流する箇所周辺

【St.3】

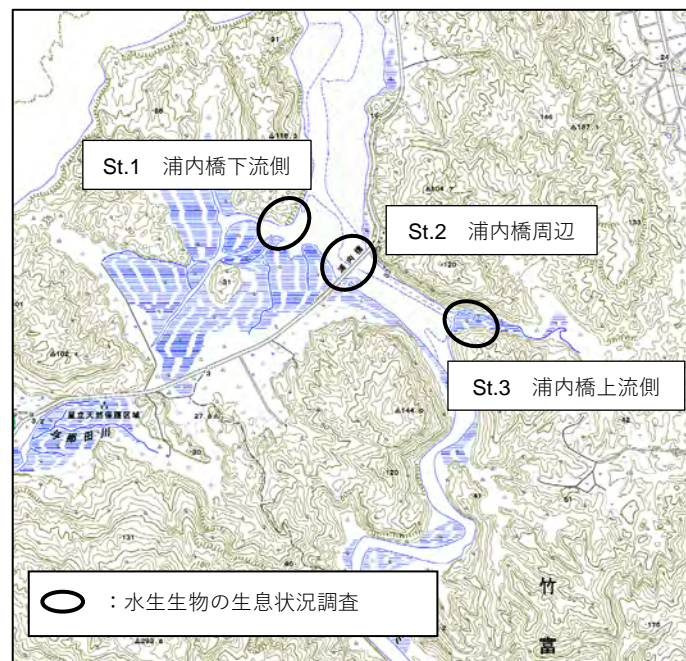


浦内橋より約600m上流の右岸であり、浦内川本川と支川(ウダラ川)との合流から支川の上流部

【St.2】



浦内橋の周辺であり、右岸は石組みで整備され、砂泥底に転石が見られる



2. 調査時期

H28夏季：平成28年10月25日～11月1日

H29夏季：平成29年9月19日～9月22日

R1夏季：令和元年7月31日～8月3日

H29冬季：平成29年1月27日～1月30日

H30夏季：平成30年8月25日～8月29日

R2冬季：令和2年1月26日～1月29日

浦内橋環境モニタリング調査内容【④水生生物】

3. 調査方法

- 水生生物調査（魚類、貝類、甲殻類）：目撃法(水上、水中)、捕獲法（タモ網、投網、掘り取り、ヤビーポンプ）、トラップ法（カニカゴ、魚カゴ、定置網、刺網）により確認、概数で記録
- 魚類の捕獲圧を低減するために、令和3年2月調査より刺網、定置網を用いた調査は行っていない
- 種の同定は可能な限り現地で行い、同定後は速やかに放逐・放流を実施



目視観察



タモ網



投網



カニカゴ



定置網



刺網



魚カゴ



ヤビーポンプ