

# 建築緑化

## 屋上緑化・壁面緑化

建築緑化には、建築物を新たな緑化スペースとして捉え、屋上を緑化する「屋上緑化」と外壁面を緑化する「壁面緑化」があります。建築物を緑化することで、良好な都市景観を形成するとともに、人々の心身に安らぎをもたらし、ヒートアイランド抑制などに効果があります。



壁面緑化(登はん型)



壁面緑化(プランター型)



壁面緑化(緑化パネル型)



モノレール柱脚緑化



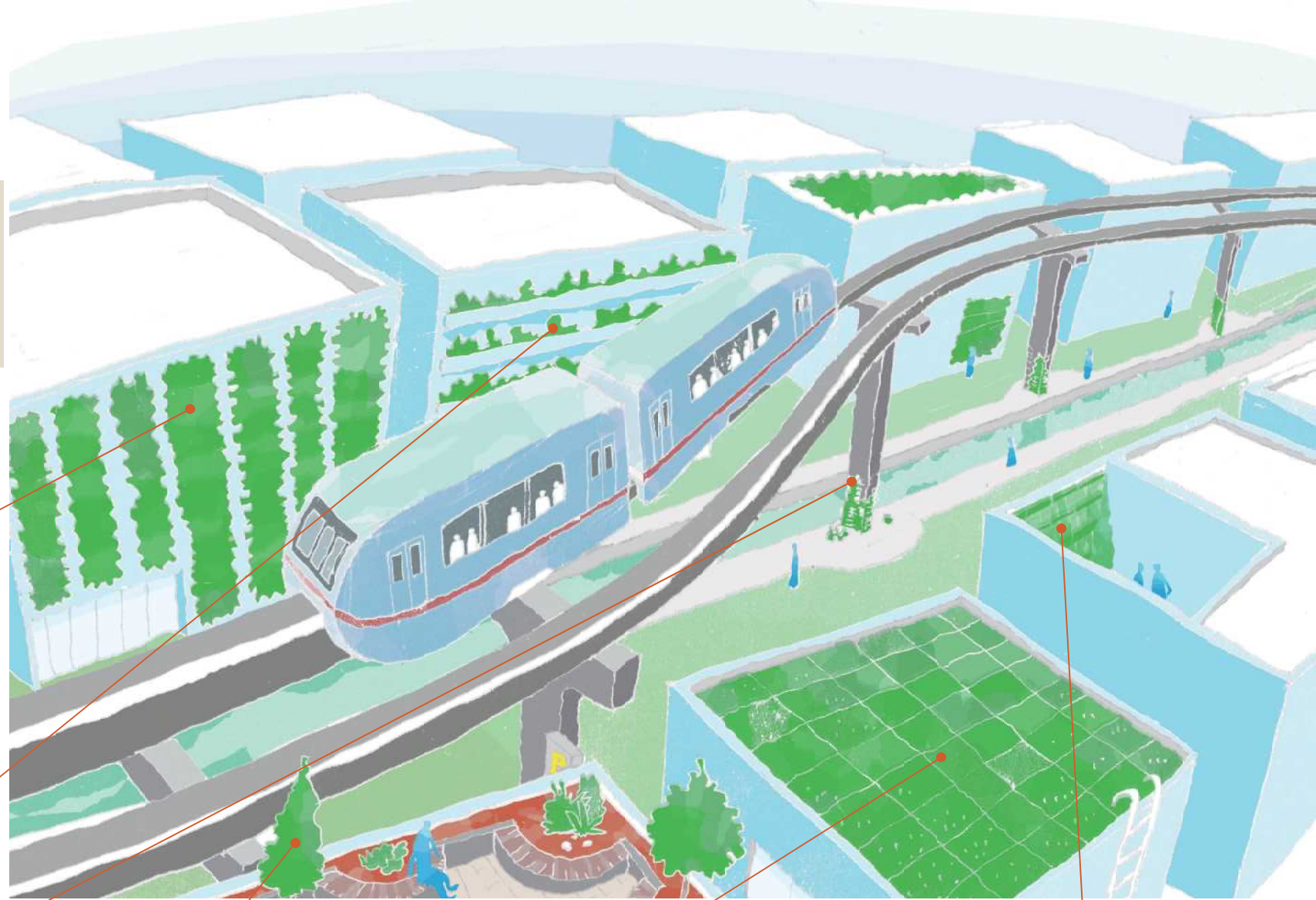
屋上庭園



屋上緑化



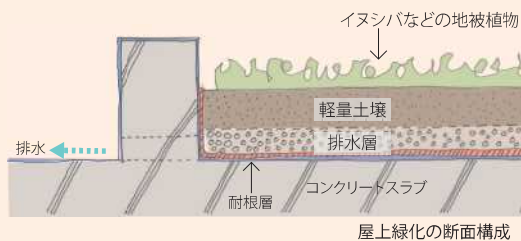
ゴーヤーカーテン



# 建築緑化を知る

## 屋上緑化の基本

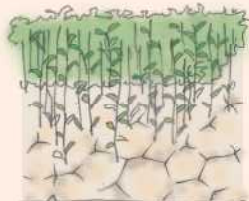
屋上を緑化するには、緑化基盤の整備が必要です。基本的には防水層の上に耐根層、排水層、軽量土壌という構成になっています。これらの人工的に作られた生育環境に対応可能な、耐乾性・耐風性のある樹種を選定することが重要です。



## 壁面緑化の基本



**吸着型**  
付着する性質の植物が壁面に直接吸着するもので、もっとも安価な壁面緑化手法です。



**下垂型**  
建物上部に植込みを設け、ツルを伸ばす性質の植物を下垂させるものです。



**登はん型**  
ネットなどの緑化補助資材を設置し、ツルやヒゲが巻きつく性質の植物を登はんさせるものです。

## メンテナンス等

**散水**  
植物は生き物ですので水が無ければ死んでしまいます。植物の様子を見て、適切な散水を行いましょ。なお、過剰な散水や滞水は根腐れの原因となることから、排水層を設けることが重要です。広い面積の場合は点滴パイプなどによる自動散水をすると管理しやすくなります。

**漏水対策**  
雨水排水口に落ち葉が詰まることや、根っこが防水層に回り込むことが、漏水の原因となります。排水口や防水層端部がしっかり目視できるようにし、こまめに掃除をしましょう。

**荷重**  
建築構造体に過度な負担をかけないように、軽量な材料を使用し、大きくなりすぎる樹種を選定しないなど、荷重を考慮した維持管理をしましょう。

# 屋上緑化 (屋上緑化に適した植物)

## イヌシバ

主に芝生などに使われる踏み圧に強い芝です。成長が早いので刈り込みが必要です。別名セントオーガスチンと呼ばれています。

### 地被植物



問合せ先 : 沖縄県造園建設業協会

## イワダレソウ

乾燥に強いので少量の水分で育ちます。繁殖力が高いため他の雑草を生えにくくする効果があり、農業でも除草剤の使用を減らすため活用されます。

### 地被植物



問合せ先 : 沖縄県造園建設業協会

## オオタニワタリ

岩などに着生するシダ植物です。光沢のある葉が放射状に広がります。日陰で湿度の高い所を好みます。

### シダ植物



問合せ先 : 沖縄県造園建設業協会

## キバナノタイワンレンギョウ

タイワンレンギョウの変種として園芸用に栽培されており、生垣などに植栽されます。丈が低く、黄色い葉が生えます。成長が速く、陽当りのよいやや湿気のある場所によく生育します。

### 常緑低木



問合せ先 : 沖縄県造園建設業協会



黄色い実がついた様子

## オキナワギク

沖縄県固有の在来種です。潮風に強く厳しい環境でも生育できます。白い小ぶりの花が咲きます。

### 地被植物



問合せ先 : 沖縄県造園建設業協会

## コウライシバ

日本在来の芝であり、沖縄にも自生しています。成長が速いため刈り込みが必要です。

### 地被植物



問合せ先 : 沖縄県造園建設業協会

## シャリンバイ

乾燥や大気汚染に強いことから道路脇の分離帯などに植栽されたり、庭木として植栽されます。奄美大島では大島紬の染料に使われます。

### 常緑低木



白い花が咲いた様子

問合せ先 : 沖縄県造園建設業協会

## ヒメキランソウ

海岸近くに自生する地被植物です。ランナー(地上近くをばって伸びる茎のこと)を伸ばし緻密に地表を覆います。陽当たりがよく排水のよい砂質土壌でよく生育します。

### 地被植物



紫色の花が咲いた様子

問合せ先 : 沖縄県造園建設業協会

## ハルツルマサキ

半ツル性の低木潮風・乾燥に強い半ツル性の低木です。葉は丸く硬く光沢があり、盆栽樹としても知られます。

### 常緑低木



街路沿いに植栽した例

問合せ先 : 沖縄県造園建設業協会

## リュウノヒゲ

10cmほどの細長い葉が多数生える常緑の多年草です。庭園の植え込みに良く植栽されます。葉の形が竜の髭に似ているので名付けられたと言われています。

### 常緑多年草



問合せ先 : 沖縄県造園建設業協会



## 壁面緑化 (壁面緑化に適した植物)

### アマミツタ

茎ヒゲの先端で吸着するツタです。成長が速いため壁面や法面の緑化に利用されます。冬場は落葉します。

#### 落葉つる性植物



問合せ先 : 沖縄県造園建設業協会



擁壁緑化の例

### インドシクンシ

ツル性低木の外来種です。フェンスに這わせるほか、生垣として植栽されます。樹冠全体に紅白色の花が咲きます。

#### 常緑つる性植物



問合せ先 : 沖縄県造園建設業協会



生垣に這わせた例

### アリアケカズラ

半ツル状に伸びるため、パーゴラやフェンスなどに植栽されます。別名アラマンダと呼ばれています。成長が速く、萌芽力も強いです。

#### 常緑つる性植物



問合せ先 : 沖縄県造園建設業協会



分離帯に植栽した例

### オオイタビ

枝を伸ばし吸着する特性があり、壁面や法面の緑化に適しています。葉は厚く光沢があり、黒色の実がなります。

#### 常緑つる性植物



問合せ先 : 沖縄県造園建設業協会



塀に這わせた例

## カエンカズラ

大型のツル性植物で10m以上も伸びます。オレンジ色の鮮やかな花が咲き誇った光景は圧巻です。パーゴラの他モノレールの柱脚にも植栽されます。

### 常緑つる性植物



問合せ先 : 沖縄県造園建設業協会



壇に植栽した例

## シッサス

細い気根をカーテン状に密に垂らす特性があります。軒下やフェンスなどにスタレ状に仕立てられます。

### 常緑つる性植物



問合せ先 : 沖縄県造園建設業協会

## コウシュンカズラ

先島諸島の海岸に自生するツル性植物です。平均気温の高い沖縄においては、冬を除き長い期間、黄色い花が咲きます。耐潮性が高く、乾燥・過湿にも強いです。

### 常緑つる性植物



問合せ先 : 沖縄県造園建設業協会



パーゴラに植栽した例

## ソケイノウゼン

つる性低木であり、フェンスやワイヤーにからみつくように伸びます。花は白色や桃色があります。

### 常緑つる性植物



問合せ先 : 沖縄県造園建設業協会



花が咲いた様子

## ニトベカズラ

常緑のつる性低木で、園芸種としてもよく知られています。鮮やかな桃色の花が咲きます。

### 常緑つる性植物



問合せ先 : 沖縄県造園建設業協会

## ハゴロモジャスミン

常緑のつる性低木で生垣やパーゴラなどに植栽されます。枝先に白色の花が固まって咲きます。

### 常緑つる性植物



問合せ先 : 沖縄県造園建設業協会



白色の花が咲いている様子

## ニンニクカズラ

常緑のつる性低木で、葉の間から長いツルを伸ばして巻きつきます。花や葉を砕くとニンニクの臭いがします。

### 常緑つる性植物



問合せ先 : 沖縄県造園建設業協会



桃色の花が咲く様子

## ヒハツモドキ

つるが付着する特性があり、壁面緑化に用いられます。八重山では赤く熟した種子を粉末にして「ピパーチ」と呼ばれる香辛料が作られます。

### 常緑つる性植物



問合せ先 : 沖縄県造園建設業協会



伸びた種子の様子

## ブーゲンビレア

もともと外来種ですが、沖縄を代表するほど定着しています。鮮やかな赤紫色の部分は、花ではなく葉の一部です。

### 常緑つる性植物



問合せ先 : 沖縄県造園建設業協会

## ベンガルヤハズカズラ

常緑のつる性植物で、薄紫色の花が房状に咲きます。パーゴラやアーチなどに植栽されます。

### 常緑つる性植物



紫色の花が咲いた様子

問合せ先 : 沖縄県造園建設業協会

# 外構

