

沖縄県の水道概要

令和3年度版（令和2年度データ）



沖縄県保健医療部衛生薬務課

はじめに

水道は、県民の健康で文化的な日常生活の向上に貢献するとともに、あらゆる社会経済活動に欠くことのできない極めて重要な役割を果たしております。

本県における水道普及率は、令和3年3月末で100%と全国に比べて高い水準となっております。このことは、国の3次にわたる沖縄振興開発計画及び沖縄振興計画、水道事業者各位のたゆまぬ努力によるものであります。

しかしながら、今後の人口減少社会の到来に伴う経営環境の悪化、水道施設の老朽化の進行や耐震化の遅れなど、水道事業は様々な課題に直面しています。このため、水道事業者等においては、令和元年10月に施行された改正水道法に基づき、「広域連携の推進、多様な官民連携の推進、適切な資産管理の推進」などによる水道基盤強化に向けた取り組みが求められ、全力でとりかかっているところです。

また、本県は地形的・気象的特性から水資源を安定的に利用することが困難な環境にあることから、水資源の確保や、地下水の硬度低減化などの水質改善対策、離島地域における海水淡水化施設の高料金対策など、水道を巡る環境は他県とは違って離島県ならではの特有の課題があり、水道行政、水道事業、水道関係者、県民等が果たすべき役割を明確にし、水道サービスのさらなる向上に資する取り組みを推進し、広域的な観点から事業間の連携や水道事業の統合を念頭に平成24年4月に現行の沖縄県水道整備基本構想を「沖縄県水道整備基本構想～おきなわ水道ビジョン～」として改定しました。

県は、水道事業の基盤強化支援や水道広域化の推進において、平成27年度から県企業局の協力を得ながら要望のある離島の水道事業者への技術支援を行ってきました。また、沖縄本島周辺離島8村の水道広域化に取り組み、平成30年3月に粟国村、令和2年3月に北大東村、令和3年3月には座間味村阿嘉・慶留間島、令和4年8月には伊是名村へ企業局から水道用水供給が開始されました。さらに、令和4年度には、伊平屋村、南大東村の供給開始予定となっております。

県としましては、水道が抱える課題に適切に対処していくため、水道事業者による「水道事業ビジョン」の策定を推進するとともに、今後とも水道事業者をはじめ関係機関と連携しながら、運営基盤の強化を図り災害や渇水に強い水道の構築を促進し、安全でおいしい水を供給できる信頼される水道づくりを積極的に支援して参りたいと考えておりますので、より一層の御理解と御協力をお願いいたします。

終わりに、令和3年度版「沖縄県の水道概要」を作成いたしましたので、本県の水道の現状を御理解していただき、今後の水道事業運営のお役に立てれば幸いに存じます。

令和4年9月

沖縄県保健医療部衛生薬務課
課長 田端 亜樹

目 次

用語解説	1
1 沖縄県水道の概況	
(1) 沖縄県水道の概況	4
(2) 水道施設の概要	7
(3) 市町村別水道普及状況	8
(4) 地域別水道普及状況	10
(5) 本島、離島別水道普及状況	14
(6) 水道普及状況の推移	17
(7) 年度別給水人口及び給水量の推移	20
(8) 市町村別基地給水量の推移	22
(9) 令和元年度 現在給水人口と水道普及率	23
(10) 水道事業者、水道用水供給事業者一覧	24
(11) 水道施設等の状況	26
ア 浄水場一覧	26
イ 海水淡水化施設整備状況	30
ウ 高度浄水処理施設整備状況	31
エ 海底送水管施設整備状況	32
(12) 市町村等水道施設整備に対する補助金交付決定額等一覧表	33
2 水道用水供給事業	
(1) 水道用水供給事業・給水対象事業者一覧表	35
(2) 水道用水供給事業施設概要図	36
(3) 水道用水供給対象市町村図	37
(4) 取水・導水系統略図	38
(5) 送配水系統略図	39
(6) 水源別取水量、浄水場別送水量内訳表	40
(7) 水道施設・管路耐震化状況	41
(8) 水道用水供給料金・工業用水道料金	43

3	上水道事業	
(1)	事業体別基本計画	44
(2)	事業体別給水人口及び世帯数	45
(3)	給水状況	46
ア	実績取水量・浄水量・給水量	46
イ	給水量分析表	47
ウ	実績月別給水量	48
エ	用途別給水状況	49
(4)	水道施設状況	50
ア	浄水施設耐震化状況	50
イ	配水池耐震化状況	51
ウ	管路布設状況	52
(5)	職員数	56
(6)	水道事業者別水道料金表一覧	57
(7)	損益計算書、職員一人当たりの業務量、料金回収率	63
4	簡易水道事業	
(1)	事業者別基本計画および水道普及状況	64
(2)	実績年間取水量・浄水量	65
(3)	給水量分析	66
(4)	施設状況（配水池、管路）	67
(5)	水道料金および料金回収率	68
5	専用水道	69
6	貯水槽水道	71
7	飲料水供給施設	72
8	市町村別水質検査結果一覧	73
9	参考資料	
	水質基準等一覧表（令和3年3月31日時点）	75
	給水普及図	85

用語解説

1 人口

行政区域内人口：国勢調査を元に推計した各市町村の行政区域内の居住人口

給水区域内人口：水道事業の計画における計画給水区域内の居住人口

給水人口：水道事業から水道水の供給を受けている人口。

2 水道の種類

水道事業：一般の需要に応じて、水道により水を供給する事業。

上水道事業：計画給水人口が5,001人以上の水道事業。

簡易水道事業：計画給水人口が101人以上5,000人以下の水道事業。

水道用水供給事業：水道事業者に対して水道用水（浄水）を供給する事業。

専用水道：寄宿舍、社宅等における自家用水道で、101人以上の者にその居住に必要な水を供給するもの。または、その水道施設の一日最大給水量が20立方メートルを超えるもの。

簡易専用水道：水道事業から供給を受ける水のみを水源とするもので、受水槽の有効容量が10立方メートルを超えるもの。

小規模貯水槽水道：水道事業から供給を受ける水のみを水源とするもので、受水槽の有効容量が10立方メートル以下のもの。

飲料水供給施設：給水人口が50人以上100人以下の給水施設。

3 水道施設の分類

取水施設：原水を取り入れるための施設。

例) 取水堰、取水塔、集水埋渠、浅井戸、深井戸 など

貯水施設：原水を貯留するための施設。

例) ダム、地下ダム など

導水施設：原水を浄水施設に送るための施設。

例) 導水管、導水ポンプ、原水調整池 など

浄水施設：原水を水質基準に適合するように処理するための施設。

例) 沈澱池、急速ろ過池、緩速ろ過池、膜ろ過施設、浄水池、消毒設備、高度浄水処理設備（活性炭処理、オゾン処理、除鉄・除マンガン処理、紫外線処理等） など

送水施設：浄水施設で処理した水（浄水）を配水施設に送るための施設。

例) 送水管、送水ポンプ、調整池 など

配水施設：浄水を需要者に常時供給するための施設。

例) 配水池、配水塔、配水管（本管、支管） など

基幹管路：導水管、送水管および配水本管の総称。

4 水源および取水の種類

地表水：陸地表面に存在する水。

ダム直接：ダム等から直接導水路等により取水を行っている形態のもの。

ダム放流：水源手当をダム等に依存し、下流で取水を行っている形態のもの。

湖沼水：天然湖沼等の貯水池から直接取水を行っている形態のもの。

表流（自流水）：上記以外の河川水の取水を行っている形態のもの。

地下水：地表面下に存在する水。

伏流水：河床、湖沼またはその付近を潜流している水を埋渠等により取水しているもので、水利使用許可のなされている形態のもの。

浅井戸：第一不透水層に達するまでの井戸（浅井戸）から取水する形態のもの。

深井戸：第一不透水層以下の水を集水する井戸（深井戸）から取水する形態のもの。

浄水受水：水道用水供給事業者等から浄水の供給を受けているもの。

湧水：地下水が地表に湧き出たもの。

天水：空中から地表に達する降水の総称（雨、雪、あられ など）。

5 普及率

$$\text{水道普及率 (\%)} = \frac{\text{現在給水人口}}{\text{行政区域内人口}} \times 100$$

$$\text{給水普及率 (\%)} = \frac{\text{現在給水人口}}{\text{給水区域内人口}} \times 100$$

6 給水量

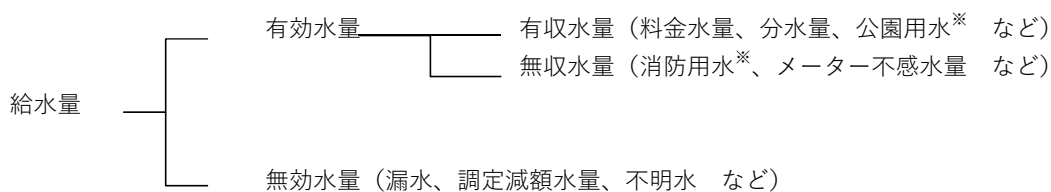
給水量：給水区域に対して給水した実績水量。

有効水量：使用上有効とみられる水量。

（有効）有収水量：料金徴収の対象となった水量および他会計等から収入のあった水量。

（有効）無収水量：料金徴収の対象とならなかった水量。

無効水量：使用上無効とみられる水量。



※公園用水や消防用水などは、他会計から維持管理費として収入がある場合は有収水量、収入がない場合は無収水量に分類される。

$$\text{有効率 (\%)} = \frac{\text{年間有効水量}}{\text{年間給水量}} \times 100$$

$$\text{有収率 (\%)} = \frac{\text{年間有収水量}}{\text{年間給水量}} \times 100$$

7 施設稼働率

$$\text{施設利用率 (\%)} = \frac{\text{一日平均給水量}}{\text{施設能力}} \times 100$$

$$\text{施設最大稼働率 (\%)} = \frac{\text{一日最大給水量}}{\text{施設能力}} \times 100$$

$$\text{負荷率 (\%)} = \frac{\text{一日平均給水量}}{\text{一日最大給水量}} \times 100$$

8 管路に関する業務指標

$$\text{管路の耐震適合率 (\%)} = \frac{\text{耐震適合管延長}}{\text{管路総延長}} \times 100$$

：耐震管である、離脱防止機構付き継手を有するダクタイル鋳鉄管、鋼管（溶接継手）、ステンレス管（溶接継手）及び水道配水用ポリエチレン管（高密度、熱融着継手）、並びに、耐震適合性を有する管である、良地盤に布設されたK型継手等を有するダクタイル鋳鉄管お

$$\text{管路の経年化率 (\%)} = \frac{\text{法定耐用年数 (40年) を超えた管路延長}}{\text{管路総延長}} \times 100$$

$$\text{管路の更新率 (\%)} = \frac{\text{更新された管路延長}}{\text{管路総延長}} \times 100$$

9 施設に関する業務指標

$$\text{浄水施設の耐震化率 (\%)} = \frac{\text{耐震対策の施されている浄水施設能力}}{\text{全浄水施設能力}} \times 100$$

$$\text{配水池の耐震化率 (\%)} = \frac{\text{耐震対策の施されている配水池容量}}{\text{配水池総容量}} \times 100$$

※耐震対策の施されている施設：水道施設耐震工法指針で定めるレベル2，ランクAの耐震基準で設計されているもの。または調査の結果、この基準を満たしていると判断されたもの。

$$\text{配水池貯留能力 (日)} = \frac{\text{配水池総容量}}{\text{一日平均配水量}} \times 100$$

10 経営に関する業務指標

給水原価：有収水量1立方メートル当たりについて、どれだけの費用がかかっているかを表すもの。次式により算出。

(公営企業法を適用している場合)

$$\text{給水原価 (円/m}^3\text{)} = \frac{\text{経常費用} - (\text{受託工事費} + \text{材料及び不用品売却原価} + \text{付帯事業費}) - \text{長期前受金戻入}}{\text{年間有収水量}}$$

※ 経常費用 = 営業費用 + 営業外費用

(公営企業法を適用していない場合)

$$\text{給水原価 (円/m}^3\text{)} = \frac{\text{総費用} - \text{受託工事費} + \text{地方債償還金 (繰上償還分を除く)}}{\text{年間有収水量}}$$

※ 総費用 = 一般管理費(総務費) + 施設管理費(経常) + 償還金利子

※公営企業法について、上水道事業及び用水供給事業で適用され、簡易水道事業では任意で適用される。

供給単価：有収水量1立方メートル当たりについて、どれだけの収益を受けているかを表すもの。次式により算出。

$$\text{供給単価 (円/m}^3\text{)} = \frac{\text{給水収益}}{\text{年間有収水量}}$$

料金回収率：給水に係る費用のうち水道料金で回収する割合。次式により算出。

$$\text{料金回収率 (\%)} = \frac{\text{供給単価}}{\text{給水原価}} \times 100$$

1 沖縄県水道の概況

(1) 沖縄県水道の概況

ア 水道普及率

県民が健康で文化的な生活を維持し保健衛生を確保するために水道に対する依存はますます高くなり、また、水道は本県の観光やその他の産業振興を図る上にも重要な基幹施設である。

本県の水道は着実に整備され、その普及率は令和2年度末で100%と全国に比べ高い水準となっている。

イ 水源、水質

本県の水源は、沖縄本島においては主にダム依存型で、国が管理する9ダム（福地、新川、安波、普久川、辺野喜、漢那、羽地、大保、金武）、県が管理する1ダム（倉敷）、水道用水供給事業者である沖縄県企業局が管理する1ダム（山城）を主な水源とし、その他に河川水（19か所）、地下水（嘉手納井戸群23か所）及び平成8年度に完成した海水淡水化施設（4万m³/日）を利用している。

水源に恵まれない離島においては17か所に海底送水管（管延長約6万4千m）を布設するとともに、布設困難な離島においては北大東村ほか5町村に海水淡水化施設が整備されている。

また、本県のほとんどの地域が琉球石灰岩であるため、地下水を水源としている事業者においては、硬度低減化等の水質改善が必要とされており、平成8年度に伊是名村、平成9年度に名護市、多良間村、平成10年度に宮古島上水道企業団袖山浄水場、平成11年度に伊良部町、宮古島上水道企業団加治道浄水場、平成14年度に伊平屋村及び県企業局北谷浄水場に硬度低減化施設が整備されている（宮古島上水道企業団、伊良部町は市町村合併により現在は宮古島市が事業運営している）。

ウ 水道事業等

本県には41の市町村があり、令和2年度末時点において、水道用水供給事業は1事業（沖縄県企業局）、上水道事業は26事業（市町村営25ヵ所、組合営1ヵ所）、簡易水道事業は16事業（町村営14ヵ所、地区営2ヵ所）となっている。その他、飲料水供給施設が1施設、専用水道が32施設、簡易専用水道が3,501施設、小規模貯水槽が約20万基設置されている。

水道事業者のうち、沖縄本島北部6か所、中南部16か所、本島周辺離島3ヵ所の水道事業者は水道用水供給事業者である沖縄県企業局から水道用水の供給を受けている。そのうち、18ヵ所の水道事業者は自己水源を持たず、取水の100%を企業局からの受水により賄っており、7か所（名護市、本部町、伊江村、今帰仁村、金武町、南部水道企業団、座間味村）の水道事業者は、一部を自己水源によって賄っている。

表.1 水道数の推移

水道 年度	水道用水 供給事業	上水道事業		簡易水道事業		専用 水道	計	飲料水 供給	合計
		市町村営	組合営	町村営	地区営				
平成 26	1	24	1	29	3	25	83	1	84
27	1	24	1	29	3	26	84	1	85
28	1	24	1	21	2	27	76	1	77
29	1	25	1	14	2	28	71	1	72
30	1	25	1	14	2	29	72	1	73
令和元	1	25	1	14	2	30	73	1	74
2	1	25	1	14	2	32	75	1	76

エ 給水量

令和2年度における年間給水量は、上水道で約 182,584 千 m^3 、簡易水道で約 4,355 千 m^3 となっている。また、用水供給事業者である沖縄県企業局の年間給水量は約 153,847 千 m^3 となっており、県全体の給水量の 85%を占めている。

また、令和2年度における年間有収水量は上水道で約 169,806 千 m^3 、簡易水道で約 3,378 千 m^3 となっている。有収率は、上水道で 93%、簡易水道で 77.6%となっている。

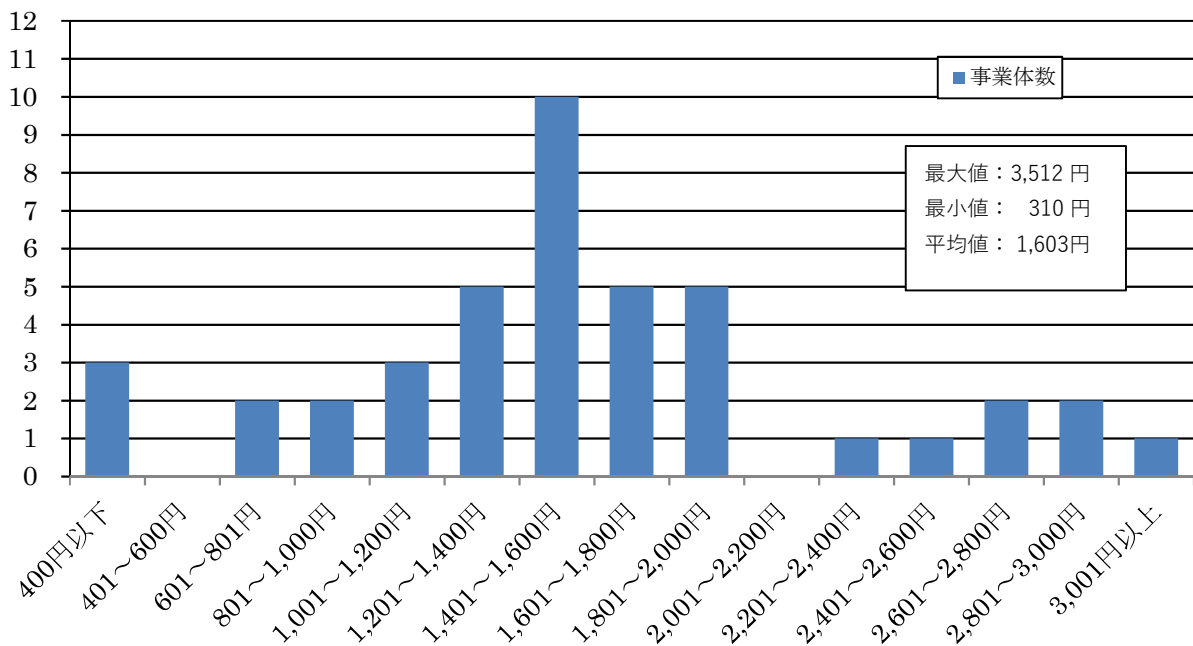
表.2 給水量内訳 (千 m^3)

区分	令和2年度				令和元年度	
	上水道	簡易水道	合計	(用水供給)	合計	(用水供給)
給水量	182,584	4,355	186,939	153,847	187,792	154,680
有効水量	173,561	3,418	176,979	152,496	178,368	153,252
有収水量	169,806	3,378	173,184	152,496	175,071	152,612
無収水量	3,755	40	3,795	0	3,297	640
無効水量	9,023	937	9,960	1,351	9,424	1,428

オ 水道料金

10 m³あたりの家庭用料金（月使用料）について、県平均は1,603円となっており、1,401円～1,600円の事業体が10ヵ所（約24%）と最も多い。

また、10 m³あたり家庭用料金の上位10事業体は全て離島市町村で、最も高い南大東村は県平均の約2.2倍となっており、水道料金の格差が課題となっている。



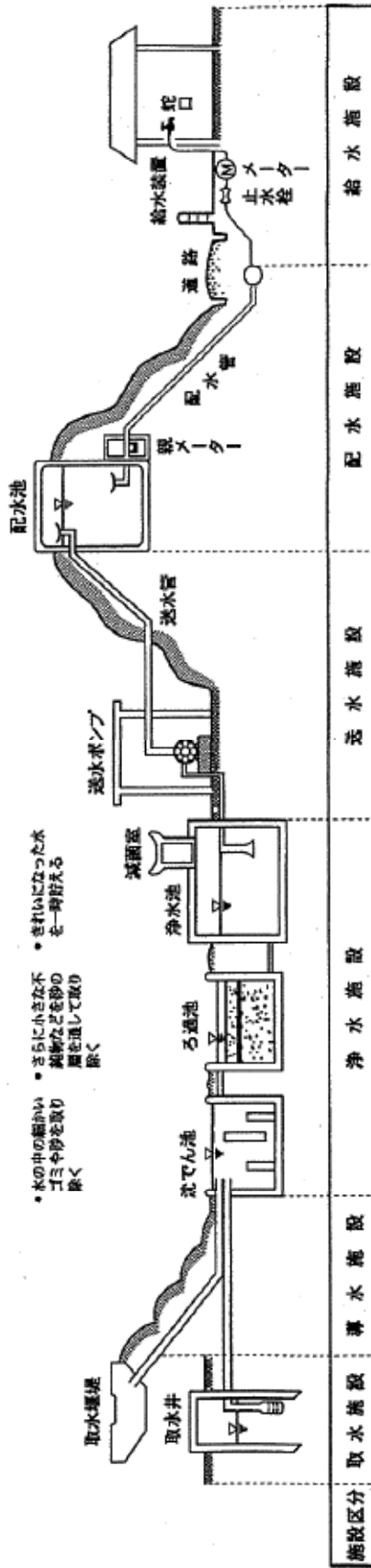
10m³あたりの使用料金別事業体数

表.3 10 m³あたりの家庭用料金上位10事業体

市町村名	事業区分	10 m ³ あたり家庭用料金 (円)
南大東村	簡易水道	3,512
北大東村	簡易水道	2,960
多良間村	簡易水道	2,912
渡名喜村	簡易水道	2,740
伊江村	上水道	2,637
伊是名村	簡易水道	2,420
伊平屋村	簡易水道	2,398
渡嘉敷村	簡易水道	1,965
座間味村	簡易水道	1,949
宮古島市	上水道	1,841

(2) 水道施設の概要 (水道水ができるまで)

• 一日のうち多く水を扱う
ときのため、水を貯えておく



管理区分	用水供給事業	水道事業 (浄水場を保有)	需要者
	水道事業 (受水)		

(4) 地域別 水道普及状況

ア 本島北部地域

市町村名	行政 区域 内 総人口 (1)	上水道		簡易水道		専用			水道			合計			普及率 (14)/(1) ×100%	飲料水供給施設				
		箇所数 (2)	計画 給水人口 (3)	現在 給水人口 (4)	箇所数 (5)	計画 給水人口 (6)	現在 給水人口 (7)	自己水源のみによる			左記以外のもの			箇所数 (2)+(5)+(8) +(11)箇所		計画 給水人口 (3)+(6)+(9) (4)+(7)+(10) =(14)人	現在 給水人口 (13)	計画 給水人口 (14)	現在 給水人口 (15)	
								箇所数 (8)	確認時 給水人口 (9)	現在 給水人口 (10)	箇所数 (11)	確認時 給水人口 (12)	現在 給水人口 (13)							
名護市	62,631	1	61,200	62,242	1	1,100	415					3	0	0	5	62,300	62,657			
国頭村	4,503				1	4,870	4,464	1	1,400	0	516	1	516	94	3	6,270	4,464			
大宜味村	2,938				1	4,200	2,935								1	4,200	2,935			
東村	1,560				1	1,660	1,558								1	1,660	1,558			
今帰仁村	9,285	1	9,940	9,285				1	0	0					2	9,940	9,285			
本部町	13,030	1	13,400	13,030											1	13,400	13,030			
恩納村	10,878	1	12,280	10,878								1	0	0	2	12,280	10,878			
宜野座村	5,890	1	5,930	5,890											1	5,930	5,890			
金武町	11,448	1	10,870	10,424								1	0	0	3	11,770	11,446			
伊江村	3,995	1	5,500	3,995											1	5,500	3,995			
合計	126,158	7	119,120	115,744	5	12,730	10,394	2	1,400	0	516	6	94	20	133,250	126,138				

(注)1. 簡易水道、飲料水供給施設においては、上段に公営、下段(*)にその態を記入する。

2. 複数市町村にまたがる水道(一部事務組合水道)については、その市町村ごとに1つの水道とがぞえて
※印をつけて記入してある。

3. 行政区域人口には、外国人口を含む。

工 宮古地域

市町村名	行政 区域 内 総人口 (1)	上水道			簡易水道			専用 自己水源のみによる				水道 左記以外のもの				普及率			飲料水供給施設		
		箇所数 (2)	計画 給水人口 (3)	現在 給水人口 (4)	箇所数 (5)	計画 給水人口 (6)	現在 給水人口 (7)	箇所数 (8)	確認時 給水人口 (9)	現在 給水人口 (10)	箇所数 (11)	確認時 給水人口 (12)	現在 給水人口 (13)	箇所数 (2)+(5)+(8) +(11)箇所	計画 給水人口 (3)+(6)+(9) (4)+(7)+(10) =(14)人	現在 給水人口 (14)	%	(14)/(1) ×100%	箇所数	計画 給水人口	現在 給水人口
宮古島市	51,693	1	53,500	51,668			1	223	17		2	348	0	4	53,723	51,685	100.0	*			
多良間村	1,102				1	1,730	1,102						1	1,730	1,102	100.0	*	1	55	4	
合 計	52,795	1	53,500	51,668	1	1,730	1,102	1	223	17	2	348	0	5	55,453	52,787	100.0		1	55	4

才 八重山地域

市町村名	行政 区域 内 総人口 (1)	上水道			簡易水道			専用 自己水源のみによる				水道 左記以外のもの				普及率			飲料水供給施設		
		箇所数 (2)	計画 給水人口 (3)	現在 給水人口 (4)	箇所数 (5)	計画 給水人口 (6)	現在 給水人口 (7)	箇所数 (8)	確認時 給水人口 (9)	現在 給水人口 (10)	箇所数 (11)	確認時 給水人口 (12)	現在 給水人口 (13)	箇所数 (2)+(5)+(8) +(11)箇所	計画 給水人口 (3)+(6)+(9) (4)+(7)+(10) =(14)人	現在 給水人口 (14)	%	(14)/(1) ×100%	箇所数	計画 給水人口	現在 給水人口
石垣市	47,371	1	48,500	47,371							3	0	1,290	4	48,500	47,371	100.0	*			
竹富町	3,969				1	4,130	3,952				1	107	80	2	4,130	3,952	99.6	*			
与那国町	1,641				1	1,770	1,670				1	0	0	2	1,770	1,670	101.8	*			
合 計	52,981	1	48,500	47,371	2	5,900	5,622				5	107	1,370	8	54,400	52,993	100.0				

(注)1. 簡易水道、飲料水供給施設においては、上段に公営、下段(*)にその他を記入する。
(上水道については全箇所公営)

※印をつけて記入してある。
3. 行政区域人口には、外国人口を含む。

(5) 本島、離島別水道普及状況

了 総括表

市町村名	行政区域			上水道			簡易水道			専用			水			合計			普及率			飲料水供給施設		
	総人口 (1)人	箇所数 (2)箇所	計画 給水人口 (3)人	現在 給水人口 (4)人	箇所数 (5)箇所	計画 給水人口 (6)人	現在 給水人口 (7)人	箇所数 (8)箇所	確認時 給水人口 (9)人	現在 給水人口 (10)人	箇所数 (11)箇所	確認時 給水人口 (12)人	現在 給水人口 (13)人	箇所数 (2)+(5)+(8) 箇所	計画 給水人口 (3)+(6)+(9) 人	現在 給水人口 (4)+(7)+(10) 人	普及率 (14)/(1) ×100%	箇所数 箇所	計画 給水人口 人	現在 給水人口 人	箇所数 箇所	計画 給水人口 人	現在 給水人口 人	
																								自己水源のみによる
本島	1,330,051	13	1,382,625	1,320,444	5	12,730	10,394	2	1,400	0	21	12,045	1,964	20	1,396,755	1,330,838	100.1							
離島	125,374 (4,016)	7	119,850 (6,620)	110,695 (4,607)	11	15,079 (0)	13,613 (0)	3	223	17	7	455	1,370	21	135,152	124,325	99.2	1	55				4	
合計	1,455,425	27	1,502,475	1,431,139	16	27,809	23,970	5	1,623	17	28	12,500	3,334	41	1,531,907	1,455,163	100.0	1	55				4	

(注) 1 離島地域のうち、沖繩本島から海底送水管により水道水の供給を受けている離島について内数を括弧で記載。

イ 離島（地域別）水道普及状況

地域	行政区域			上水道			簡易水道			専用			水			合計			普及率			飲料水供給施設		
	総人口 (1)人	箇所数 (2)箇所	計画 給水人口 (3)人	現在 給水人口 (4)人	箇所数 (5)箇所	計画 給水人口 (6)人	現在 給水人口 (7)人	箇所数 (8)箇所	確認時 給水人口 (9)人	現在 給水人口 (10)人	箇所数 (11)箇所	確認時 給水人口 (12)人	現在 給水人口 (13)人	箇所数 (2)+(5)+(8) + (11)箇所	計画 給水人口 (3)+(6)+(9) 人	現在 給水人口 (4)+(7)+(10) 人	普及率 (14)/(1) ×100%	箇所数 箇所	計画 給水人口 人	現在 給水人口 人	箇所数 箇所	計画 給水人口 人	現在 給水人口 人	
																								自己水源のみによる
北部	4,016	2	5,640	4,016										2	5,640	4,016	100.0							
中南部	591	2	980	591										2	980	591	100.0							
周辺離島	14,099	1	11,230	7,049	8	7,449	6,918	2	0	0				11	18,679	13,967	99.1							
宮古	52,800	1	53,500	51,668	1	1,730	1,102	1	223	17	2	348	0	5	55,453	52,787	100.0	1	55				4	
八重山	53,868	1	48,500	47,371	2	5,900	5,593				5	107	1,370	8	54,400	52,964	98.3							
合計	125,374	7	119,850	110,695	11	15,079	13,613	3	223	17	7	455	1,370	28	135,152	124,325	99.2	1	55				4	

※ 本島北部地域、中南部地域は全て本島から海底送水管で繋がっている離島である。

ウ 離島別水道普及状況(明細)

市町村名	島名	行政区内 総人口 (1)人	上水道		簡易水道		専用		水道		合計		普及率 (14)/(1) ×100%	飲料水供給施設		備考	
			箇所数 (2)	計画 給水人口 (3)	現在 給水人口 (4)	箇所数 (5)	計画 給水人口 (6)	現在 給水人口 (7)	自己水源のみによる		左記以外のもの			箇所数 (8) + (9) + (10) + (11) + (12) + (13) + (14)	計画 給水人口 (14)		現在 給水人口 (10)
									箇所数 (8)	確認時 給水人口 (9)	現在 給水人口 (10)	箇所数 (11)					
本島北部																	
伊江村	伊江島	3,995	1	5,500	3,995							1	5,500	3,995			沖縄本島より海底送水
本部町	水納島	21	1	140	21							1	140	21			沖縄本島より海底送水
小計		4,016	2	5,640	4,016							2	5,640	4,016			
本島中南部																	
うるま市	津堅島	378	1	710	378							1	710	378			沖縄本島より海底送水
南城	市久高島	213	1	270	213							1	270	213			沖縄本島より海底送水
小計		591	2	980	591							2	980	591			
本島周辺離島																	
伊平屋村	伊平屋島	1,047				1	1,074	1,089				1	1,074	1,089			
	野甫島	93					81	93				0	81	93			伊平屋島より送水 (橋梁添架)
計		1,140				1	1,155	1,182				1	1,155	1,182			
伊是名村	伊是名島	1,254				1	1,254	1,254				1	1,254	1,254			
粟国村	栗国島	705				1	715	705				1	715	705			
渡名喜村	渡名喜島	366				1	393	366				1	393	366			
座間味村	座間味島	570				1	492	570				1	492	570			
阿嘉	阿嘉島	245					207	245				0	207	245			
慶留間	慶留間島	45					46	45				0	46	45			阿嘉島より送水 (橋梁添架)
計		860				4	3,107	860				4	3,107	860			
渡嘉敷村	渡嘉敷島	740				1	695	739	1	0	0	2	695	739			
	前島	1										0	0	0			
計		741				1	695	739	1	0	0	2	695	739			
久米島町	久米島	7,116	1	10,981	7,013				1	0	0	2	10,981	7,013			
	奥武島	28		132	28							0	132	28			久米島より送水 (橋梁添架)
	才一八島	8		117	8							0	117	8			奥武島より海底送水
計		7,152	1	11,230	7,049				1	0	0	2	11,230	7,049			
北大東村	北大東島	582				1	742	582				1	742	582			
南大東村	南大東島	1,299				1	1,750	1,230				1	1,750	1,230			
小計		14,099	1	11,230	7,049	8	7,449	6,918	2	0	0	11	18,679	13,967			

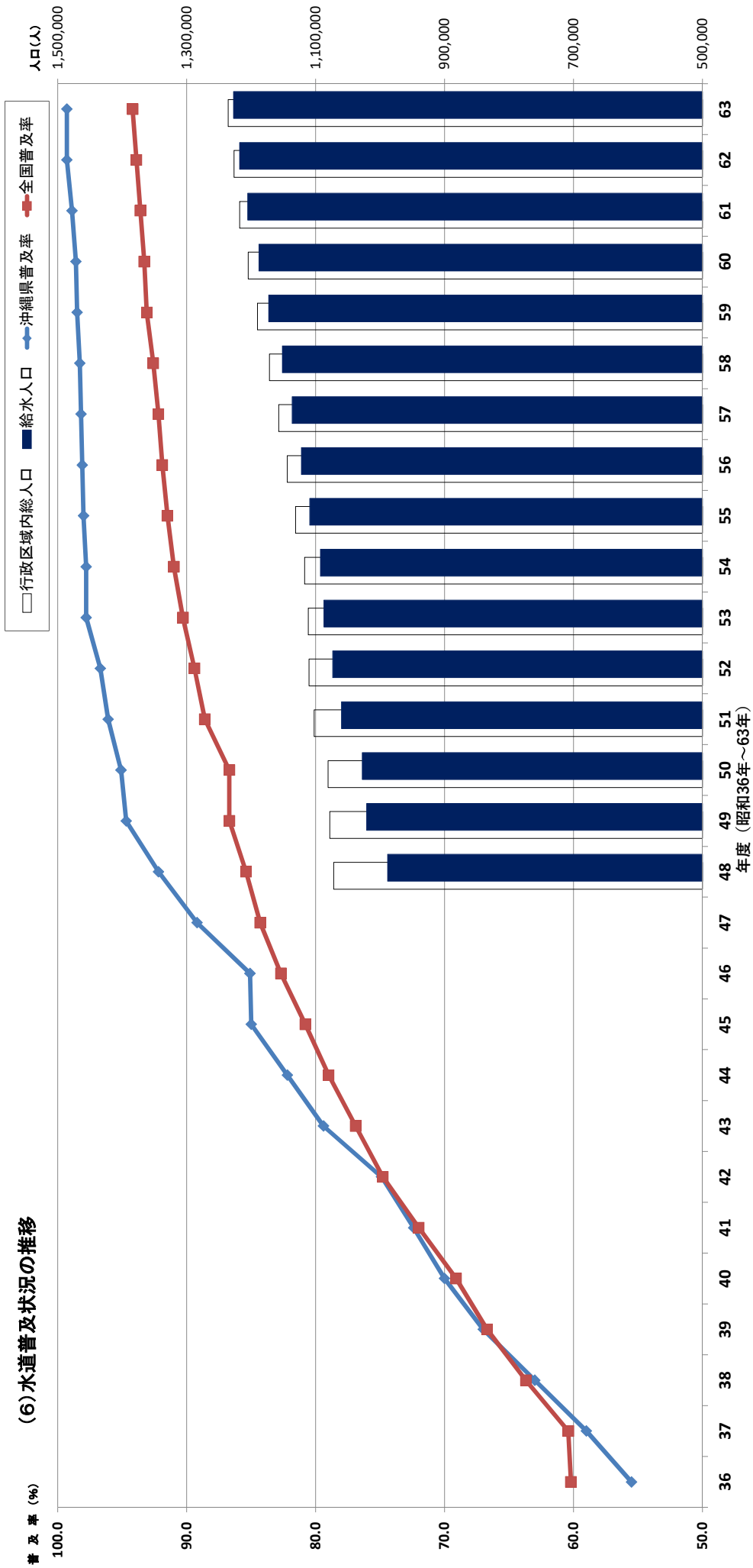
※本島北部地域、中南部地域は全て本島から海底送水管で繋がっている離島である。

ウ 離島別水道普及状況(明細)

市町村名	島名	行政区域 内総人口 (1)人	上水道		簡易水道		専用		水		運		合計		普及率 (14)/(1) ×100%	飲料水供給施設		備考				
			箇所数 (2)	計画 給水人口 (3)	箇所数 (4)	現在 給水人口 (5)	箇所数 (6)	現在 給水人口 (7)	箇所数 (8)	現在 給水人口 (9)	箇所数 (10)	現在 給水人口 (11)	箇所数 (12)	現在 給水人口 (13)		箇所数 (14)	現在 給水人口 (15)		箇所数 (16)	現在 給水人口 (17)		
																					自己水源のみによる	
宮古																						
	宮古島	46,556	1	53,500	46,532		1	223	17	2	348	0	4	53,723	46,549	100.0						
	池間島	210		宮古島市 に含まれる	210								0	宮古島市 に含まれる	210	100.0			宮古島より海底送水			
	大神島	22		宮古島市 に含まれる	22								0	宮古島市 に含まれる	22	100.0			宮古島より海底送水			
	来間島	153		宮古島市 に含まれる	153								0	宮古島市 に含まれる	153	100.0			宮古島より海底送水			
	伊良部島	4,664		宮古島市 に含まれる	4,663								0	宮古島市 に含まれる	4,663	100.0			宮古島より送水 (橋梁添架)			
	下地島	88		宮古島市 に含まれる	88								0	宮古島市 に含まれる	88	100.0			伊良部島より送水			
	計	51,693		53,500	51,668		1	223	17	2	348	0	3	53,723	51,685	100.0						
	多良間村	1,103											1	1,730	1,102	99.9						
	水納	4											0	0	0	0.0			1	55	4	
	計	1,107											1	1,730	1,102	99.5			1	55	4	
	小計	52,800	1	53,500	51,668		1	223	17	2	348	0	5	55,453	52,787	100.0			1	55	4	
八重山																						
	石垣市	48,258	1	48,500	47,371								3	0	1,290	47,371	98.2					
	竹富島	342											1	107	80	342	100.0			石垣島より海底送水 (分水)		
	西表島	2,114														2,097	99.2					
	鳩間島	54														60	100.0			西表島より海底送水		
	由布島	14														11	100.0					
	小浜島	725														670	725	100.0		西表島より海底送水		
	黒島	224														212	224	100.0		新城島(上地)より 海底送水		
	新城島(上地)	11														10	11	100.0		西表島より海底送水		
	新城島(下地)	2														1	2	100.0		新城島(上地)より 海底送水		
	波照間島	482														498	482	100.0		西表島より海底送水		
	嘉弥真島	1														1	1	100.0		新城島(上地)より 海底送水		
	計	3,969														4,130	3,952	99.6				
	与那国町	1,641														1,770	1,641	100.0				
	小計	53,868	1	48,500	47,371								5	107	1,370	52,964	98.3			1	55	4
	合計	125,374	7	119,850	110,695		11	15,079	13,613		7	455	1,370	28	135,152	124,325	99.2			1	55	4

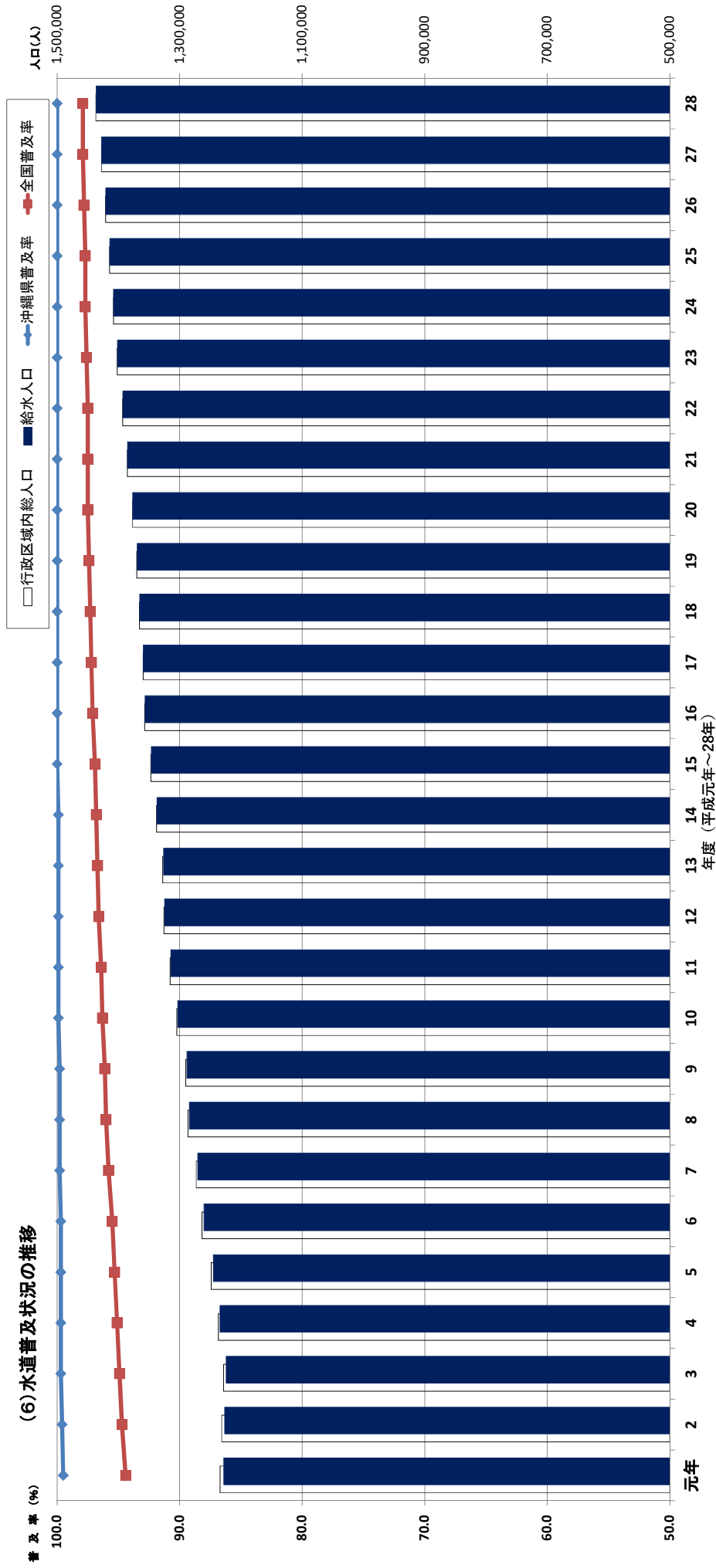
※本島北部地域、中層部地域は全て本島から海底送水管で繋がっている離島である。

(6)水道普及状況の推移



年度	36	37	38	39	40	41	42	43	44	45	46	47	48	49	50	51	52	53	54	55	56	57	58	59	60	61	62	63
沖縄県普及率 (%)	55.5	59.0	63.0	67.0	70.0	72.4	74.9	79.4	82.2	85.0	85.1	89.2	92.2	94.7	95.1	96.1	96.7	97.8	97.8	98.0	98.1	98.2	98.3	98.5	98.6	98.9	99.3	99.3
全国普及率 (%)	60.2	60.4	63.7	66.7	69.1	72.0	74.8	76.9	79.0	80.8	82.7	84.3	85.4	86.7	86.7	88.6	89.4	90.3	91.0	91.5	91.9	92.2	92.6	93.1	93.3	93.6	93.9	94.2
行政区域内総人口 (人)													1,071,977	1,078,049	1,080,608	1,102,327	1,110,275	1,111,591	1,117,211	1,131,165	1,144,001	1,157,359	1,171,666	1,190,341	1,204,720	1,218,028	1,226,690	1,235,695
給水人口 (人)													988,525	1,020,861	1,027,608	1,059,682	1,073,465	1,087,067	1,092,731	1,109,056	1,122,070	1,136,215	1,151,720	1,172,792	1,188,008	1,205,235	1,218,028	1,227,334

(6)水道普及状況の推移



年度	元年	2	3	4	5	6	7	8	9	10	11	12	13	14	15	16	17	18	19	20	21	22	23	24	25	26	27	28
行政区域内 普及率 (%)	99.5	99.6	99.7	99.7	99.7	99.7	99.7	99.8	99.8	99.9	99.9	99.9	99.9	99.9	100.0	100.0	100.0	100.0	100.0	100.0	100.0	100.0	100.0	100.0	100.0	100.0	100.0	100.0
全国普及率 (%)	94.4	94.7	94.9	95.1	95.3	95.5	95.8	96.0	96.1	96.3	96.4	96.6	96.7	96.8	96.9	97.1	97.2	97.3	97.4	97.5	97.5	97.5	97.6	97.7	97.8	97.9	97.9	97.9
行政区域内 総人口 (人)	1,234,155	1,231,333	1,228,347	1,236,829	1,248,545	1,263,579	1,272,922	1,286,366	1,290,152	1,304,450	1,315,537	1,325,514	1,327,543	1,337,719	1,346,781	1,357,089	1,359,580	1,365,519	1,369,919	1,376,996	1,385,421	1,393,037	1,401,726	1,408,134	1,414,146	1,420,792	1,427,431	1,436,650
給水人口 (人)	1,227,831	1,226,536	1,224,135	1,234,136	1,244,998	1,259,994	1,270,444	1,284,202	1,288,031	1,303,093	1,314,255	1,324,482	1,326,169	1,337,007	1,346,127	1,356,502	1,359,128	1,365,000	1,369,399	1,376,504	1,385,028	1,392,655	1,401,358	1,407,801	1,413,842	1,420,562	1,427,150	1,436,361

(7) 年度別給水人口及び給水量の推移

種別	年度別 単 位	平成																		令和 元年				
		9	10	11	12	13	14	15	16	17	18	19	20	21	22	23	24	25	26		27	28	29	30
行政区域内総人口	人	1,290,152	1,304,450	1,315,537	1,325,514	1,327,543	1,337,719	1,346,761	1,357,089	1,359,580	1,365,519	1,369,919	1,376,996	1,385,421	1,393,037	1,401,726	1,408,134	1,414,146	1,420,792	1,427,431	1,436,650	1,439,997	1,445,013	1,451,215
	ヶ所	31	31	31	31	31	30	30	30	25	25	25	25	25	25	25	25	25	25	25	25	26	26	26
上水道	給水人口	1,240,284	1,254,475	1,265,491	1,276,090	1,278,156	1,289,825	1,299,049	1,309,389	1,317,582	1,323,663	1,328,744	1,336,116	1,344,833	1,352,665	1,361,955	1,368,570	1,374,802	1,383,520	1,390,081	1,401,490	1,414,604	1,419,886	1,431,139
	一 日 当 り 平 均	565,294	575,183	587,208	558,577	572,067	576,802	578,633	578,320	567,572	566,237	562,166	541,685	544,213	552,149	591,659	579,781	551,362	567,972	543,924	525,809	555,105	581,659	571,141
水道	給水人口	489,799	505,427	498,348	499,285	499,989	490,776	493,508	482,337	494,128	494,757	489,900	485,630	485,684	483,395	482,022	479,940	482,849	481,227	484,432	498,880	499,404	499,902	501,784
	一 日 当 り 平 均	456	459	464	438	448	447	445	442	431	428	423	405	405	408	434	424	401	411	391	375	392	410	400
簡易水道	給水人口	47,747	48,618	48,764	48,392	48,013	47,182	47,030	47,003	41,440	41,223	40,652	40,382	40,134	39,936	39,351	39,153	38,983	36,978	37,007	34,853	25,014	24,357	23,970
	一 日 当 り 平 均	26,250	26,020	25,404	25,921	26,834	25,620	25,641	24,999	23,425	24,624	24,271	23,827	23,878	23,011	23,384	22,771	22,875	21,171	21,464	30,014	17,977	15,911	16,286
合	給水人口	20,263	20,631	20,550	20,772	20,855	20,718	21,060	20,857	18,906	19,085	18,822	18,503	18,767	17,908	18,106	17,799	18,525	17,389	17,388	15,658	11,988	10,972	11,934
	一 日 当 り 平 均	550	535	521	536	559	543	545	539	565	597	597	590	595	595	594	582	587	573	580	861	719	653	678
計	給水人口	83	80	77	76	72	66	66	66	59	58	58	58	58	58	58	58	58	57	57	48	42	42	42
	一 日 当 り 平 均	1,288,031	1,303,093	1,314,255	1,324,482	1,326,169	1,337,007	1,346,079	1,356,392	1,359,022	1,364,886	1,369,396	1,376,498	1,384,967	1,392,601	1,401,306	1,407,723	1,413,785	1,420,498	1,427,088	1,436,343	1,439,618	1,444,243	1,450,846
※基地用水 (1日当たり平均給水量)	給水人口	591,544	601,203	612,612	584,498	598,901	602,422	604,274	603,319	590,997	590,861	586,437	565,512	568,091	575,160	615,043	602,552	574,237	589,143	565,388	555,823	573,082	597,570	587,427
	一 日 当 り 平 均	510,062	526,058	518,898	520,057	520,844	511,494	514,568	503,194	513,034	513,842	508,722	504,133	504,451	501,302	500,127	497,739	501,374	498,616	501,820	514,538	511,392	510,874	513,503
合計 (1日当たり平均給水量)	給水人口	0	0	0	0	0	0	0	0	0	0	0	0	0	0	0	0	0	0	0	0	0	0	0
	一 日 当 り 平 均	510,062	526,058	518,898	520,057	520,844	511,494	514,568	503,194	513,034	513,842	508,722	504,133	504,451	501,302	500,127	497,739	501,374	498,616	501,820	514,538	511,392	510,874	513,503

※基地用水は、水道用水供給事業者からの直接給水分である。

(8) 市町村別基地給水量の推移(一日平均給水量)

(単位: m³)

	平成 15	16	17	18	19	20	21	22	23	24	25	26	27	28	29	30	令和 元年	2
那覇市	1,422	1,342	1,436	1,371	1,463	1,458	1,346	1,355	1,275	1,273	1,208	1,271	1,207	1,241	1,329	1,322	1,384	1,337
うるま市 (旧志志川市)	2,177	2,081	2,613	2,703	2,423	2,405	2,339	2,235	2,092	1,701	1,336	1,241	1,547	1,539	1,810	1,581	1,676	1,605
宜野湾市	2,276	2,027	1,186	1,827	1,814	1,981	1,918	2,264	1,708	1,774	1,920	1,900	2,059	2,162	2,157	2,133	2,234	2,499
浦添市	2,219	2,045	2,143	2,178	2,060	1,943	2,025	2,026	2,091	1,995	1,944	1,826	1,734	1,683	1,616	1,714	2,309	2,025
名護市	954	514	555	450	539	797	706	643	543	693	874	894	742	722	790	897	879	1,005
糸満市	55	51	51	51	44	39	36	37	39	39	44	33	35	34	32	32	31	33
沖縄市	8,812	8,135	7,750	8,806	9,279	7,715	8,504	8,715	8,123	8,493	8,590	8,626	9,280	7,754	6,000	6,184	6,138	6,038
伊江村	22	13	7	9	6	6	6	9	10	6	10	11	12	8	9	12	8	20
うるま市 (旧勝連町)	444	412	-	-	-	-	-	-	-	-	-	-	-	-	-	-	-	-
読谷村	453	516	346	347	495	515	591	547	552	417	204	199	200	265	239	214	229	234
嘉手納町	3,308	3,109	2,943	3,397	3,597	2,969	3,318	3,439	3,180	3,377	3,432	3,462	3,734	3,047	2,291	2,410	2,392	2,314
北谷町	3,831	3,521	3,447	3,623	3,859	3,362	3,846	3,680	3,550	3,741	3,744	3,675	3,836	3,155	2,492	2,605	2,578	3,381
北中城村	2,028	1,768	1,859	1,596	1,669	1,671	1,660	1,203	1,310	1,369	1,320	1,228	1,155	995	958	996	880	1,034
南城市 (旧知念村・佐敷町)	100	87	84	82	85	86	82	85	73	74	78	80	85	83	74	71	68	79
金武町	1,478	1,189	1,563	1,530	1,390	1,487	1,606	1,668	1,580	1,485	1,593	1,667	1,642	1,765	1,924	2,059	1,944	2,035
南水道企業団	111	107	81	80	73	82	80	90	73	84	78	73	78	72	70	75	74	69
恩納村	-	-	-	-	-	41	39	36	36	30	32	37	35	34	36	37	30	31
久米島町	-	-	-	-	-	-	-	-	-	-	-	-	-	0	0	0	0	0
宮古島市														38	33	30	107	132
与那国町	-	-	-	-	-	-	-	-	-	-	-	-	-	-	72	74	73	67
小計	29,690	26,917	26,064	28,050	28,796	26,557	28,102	28,032	26,235	26,551	26,407	26,223	27,382	24,597	21,932	22,446	23,034	23,938
沖縄県企業局	0	0	0	0	0	0	0	0	0	0	0	0	0	0	0	0	0	0
合計	29,690	26,917	26,064	28,050	28,796	26,557	28,102	28,032	26,235	26,551	26,407	26,223	27,382	24,597	21,932	22,446	23,034	23,938

(自衛隊基地への給水量も計上)

令和2年度 現在給水人口と水道普及率

(令和3年3月31日現在 単位:人)

都道府県名	総人口 (A)	現在給水人口				普及率 B/A(%)
		上水道	簡易水道	専用水道	合計(B)	
北海道	5,206,059	4,787,602	307,077	16,570	5,111,249	98.2
青森県	1,217,638	1,162,232	28,079	1,509	1,191,820	97.9
岩手県	1,209,469	1,110,418	24,463	5,350	1,140,231	94.3
宮城県	2,271,776	2,248,384	5,575	910	2,254,869	99.3
秋田県	942,190	795,608	66,126	3,251	864,985	91.8
山形県	1,063,097	1,031,350	21,347	269	1,052,966	99.0
福島県	1,819,956	1,638,816	58,477	13,307	1,710,600	94.0
茨城県	2,845,097	2,670,126	29,466	4,826	2,704,418	95.1
栃木県	1,949,950	1,845,130	3,740	20,436	1,869,306	95.9
群馬県	1,953,041	1,871,024	71,006	1,239	1,943,269	99.5
埼玉県	7,345,171	7,319,270	5,030	5,619	7,329,919	99.8
千葉県	6,283,727	5,946,716	6,043	42,523	5,995,282	95.4
東京都	13,958,188	13,922,255	12,024	23,539	13,957,818	100.0
神奈川県	9,230,658	9,198,257	14,595	4,897	9,217,749	99.9
新潟県	2,184,100	2,081,367	88,762	3,351	2,173,480	99.5
富山県	1,029,042	935,897	22,462	2,800	961,159	93.4
石川県	1,128,274	1,078,513	31,658	2,589	1,112,760	98.6
福井県	771,466	693,022	50,625	935	744,582	96.5
山梨県	817,871	716,515	84,489	4,455	805,459	98.5
長野県	2,022,222	1,918,018	82,761	1,831	2,002,610	99.0
岐阜県	1,969,183	1,807,592	59,044	4,569	1,871,205	95.0
静岡県	3,602,209	3,498,665	54,102	15,386	3,568,153	99.1
愛知県	7,521,192	7,494,551	9,173	11,604	7,515,328	99.9
三重県	1,794,668	1,778,560	8,529	1,323	1,788,412	99.7
滋賀県	1,416,331	1,392,429	14,249	5,210	1,411,888	99.7
京都府	2,570,930	2,551,375	11,187	1,917	2,564,479	99.7
大阪府	8,802,755	8,800,205	0	1,243	8,801,448	100.0
兵庫県	5,449,084	5,420,678	19,907	1,117	5,441,702	99.9
奈良県	1,322,891	1,300,499	14,752	272	1,315,523	99.4
和歌山県	930,161	870,773	36,399	1,316	908,488	97.7
鳥取県	554,088	501,406	38,464	2,716	542,586	97.9
島根県	666,970	629,925	16,891	502	647,318	97.1
岡山県	1,875,525	1,811,672	46,482	2,047	1,860,201	99.2
広島県	2,802,870	2,640,886	10,529	7,586	2,659,001	94.9
山口県	1,333,292	1,236,003	11,474	4,477	1,251,954	93.9
徳島県	714,751	656,590	23,387	13,217	693,194	97.0
香川県	945,557	938,275	3,044	5	941,324	99.6
愛媛県	1,350,436	1,215,137	25,629	20,288	1,261,054	93.4
高知県	684,542	574,651	68,306	5,151	648,108	94.7
福岡県	5,128,102	4,802,588	13,732	53,595	4,869,915	95.0
佐賀県	815,237	766,980	9,063	1,664	777,707	95.4
長崎県	1,299,257	1,239,844	32,049	12,625	1,284,518	98.9
熊本県	1,728,540	1,443,761	76,249	15,373	1,535,383	88.8
大分県	1,117,979	1,000,318	16,846	8,059	1,025,223	91.7
宮崎県	1,064,666	1,003,265	33,346	1,715	1,038,326	97.5
鹿児島県	1,608,161	1,505,361	50,846	15,184	1,571,391	97.7
沖縄県	1,455,425	1,431,139	23,970	0	1,455,109	100.0
合計	125,773,794	121,283,648	1,741,454	368,367	123,393,469	98.1
令和元年度	126,177,644	121,351,209	2,053,193	368,472	123,772,874	98.1

(注)東日本大震災による被災地等の算出方法については、別添資料「令和2年度水道の種類」を参照。

(10) 水道事業者、水道用水供給事業者一覧

ア 水道事業者等一覧表

(令和3年3月31日時点)

No	事業種別	事業名	給水地域	認可所管	用水供給受水の有無	離島の給水の有無
1	用水供給	沖縄県水道用水供給事業	—	厚生労働省	—	○(一部)
2	上水道	那覇市水道事業	那覇市	厚生労働省	○	×
3	上水道	名護市水道事業	名護市	厚生労働省	○(一部)	×
4	簡易水道	名護市源河簡易水道事業	名護市源河地区	沖縄県	×	×
5	上水道	本部町水道事業	本部町	沖縄県	○(一部)	○(一部)
6	上水道	宜野湾市水道事業	宜野湾市	厚生労働省	○	×
7	上水道	石垣市水道事業	石垣市	沖縄県	×	○
8	上水道	浦添市水道事業	浦添市	厚生労働省	○	×
9	上水道	南部水道企業団水道事業	南風原町・八重瀬町	厚生労働省	○(一部)	×
10	上水道	嘉手納町水道事業	嘉手納町	沖縄県	○	×
11	上水道	西原町水道事業	西原町	沖縄県	○	×
12	上水道	読谷村水道事業	読谷村	沖縄県	○	×
13	上水道	うるま市水道事業	うるま市	厚生労働省	○	○(一部)
14	上水道	北谷町水道事業	北谷町	沖縄県	○	×
15	上水道	与那原町水道事業	与那原町	沖縄県	○	×
16	上水道	中城村水道事業	中城村	沖縄県	○	×
17	上水道	糸満市水道事業	糸満市	厚生労働省	○	×
18	上水道	伊江村水道事業	伊江村	沖縄県	○(一部)	○
19	上水道	豊見城市指導事業	豊見城市	厚生労働省	○	×
20	上水道	宮古島市水道事業	宮古島市	沖縄県	×	○
21	上水道	北中城村水道事業	北中城村	沖縄県	○	×
22	上水道	南城市水道事業	南城市	沖縄県	○	○(一部)
23	上水道	沖縄市水道事業	沖縄市	厚生労働省	○	×
24	上水道	恩納村水道事業	恩納村	沖縄県	○	×
25	上水道	宜野座村水道事業	宜野座村	沖縄県	×	×
26	上水道	金武町水道事業	金武町(伊芸地区を除く)	沖縄県	○(一部)	×
27	簡易水道	金武町伊芸簡易水道事業	金武町伊芸地区	沖縄県	×	×
28	上水道	久米島町水道事業	久米島町	沖縄県	×	○
29	上水道	今帰仁村水道事業	今帰仁村	沖縄県	○(一部)	○(一部)
30	簡易水道	国頭村簡易水道事業	国頭村	沖縄県	×	×
31	簡易水道	大宜味村簡易水道事業	大宜味村	沖縄県	×	×
32	簡易水道	東村簡易水道事業	東村	沖縄県	×	×
33	簡易水道	伊平屋村簡易水道事業	伊平屋村	沖縄県	×	○
34	簡易水道	伊是名村簡易水道事業	伊是名村	沖縄県	×	○
35	簡易水道	渡嘉敷村簡易水道事業	渡嘉敷村	沖縄県	×	○
36	簡易水道	座間味村簡易水道事業	座間味村	沖縄県	○(一部)	○
37	簡易水道	粟国村簡易水道事業	粟国村	沖縄県	○	○
38	簡易水道	渡名喜村簡易水道事業	渡名喜村	沖縄県	×	○
39	簡易水道	南大東村簡易水道事業	南大東村	沖縄県	×	○
40	簡易水道	北大東村簡易水道事業	北大東村	沖縄県	○	○
41	簡易水道	多良間村簡易水道事業	多良間村	沖縄県	×	○
42	簡易水道	竹富町簡易水道事業	竹富町	沖縄県	×	○
43	簡易水道	与那国町簡易水道事業	与那国町	沖縄県	×	○

イ 廃止した水道事業者等一覧表（平成17年度以降）

（令和3年3月31日時点）

No	事業種別	事業名	給水地域	廃止年度	廃止の理由
1	上水道	伊良部町水道事業	伊良部町	平成17年度	市町村合併により、宮古島市（水道事業）に移行。
2	上水道	石川市水道事業	石川市	平成17年度	市町村合併により、うるま市（水道事業）に移行。
3	上水道	与那城町水道事業	与那城町	平成17年度	
4	上水道	勝連町水道事業	勝連町	平成17年度	
5	上水道	玉城村水道事業	玉城村	平成17年度	市町村合併により、南城市（水道事業）に移行。
6	簡易水道	知念村西部簡易水道事業	知念村西部地区	平成17年度	
7	簡易水道	知念村東部簡易水道事業	知念村東部地区	平成17年度	
8	簡易水道	今帰仁村謝名簡易水道事業	今帰仁村謝名地区	平成18年度	今帰仁村諸志簡易水道事業と事業統合。
9	簡易水道	金武町屋嘉簡易水道事業	金武町屋嘉地区	平成26年度	金武町水道事業と事業統合。
10	簡易水道	本部町塩川簡易水道事業	本部町塩川地区	平成28年度	本部町水道事業と事業統合。
11	簡易水道	座間味村座間味簡易水道事業	座間味村座間味地区	平成28年度	2事業統合し、座間味村簡易水道事業を創設。
12	簡易水道	座間味村阿嘉・慶留間簡易水道事業	座間味村阿嘉・慶留間地区	平成28年度	
13	簡易水道	石垣市簡易水道事業	石垣市野底地区 他	平成28年度	石垣市水道事業と事業統合。
14	簡易水道	竹富町竹富簡易水道事業	竹富町竹富（島）地区	平成28年度	7事業統合し、竹富町簡易水道事業を創設。
15	簡易水道	竹富町西表東部第1区簡易水道事業	竹富町西表東部第1区	平成28年度	
16	簡易水道	竹富町波照間簡易水道事業	竹富町波照間（島）地区	平成28年度	
17	簡易水道	竹富町西表西部簡易水道事業	竹富町西表西部地区	平成28年度	
18	簡易水道	竹富町上原簡易水道事業	竹富町上原地区	平成28年度	
19	簡易水道	竹富町西表東部第2区簡易水道事業	竹富町西表東部第2区	平成28年度	
20	簡易水道	竹富町舟浮簡易水道事業	竹富町舟浮地区	平成28年度	
21	簡易水道	国頭村西海岸地区簡易水道事業	国頭村西海岸地区	平成29年度	5事業統合し、国頭村簡易水道事業を創設。
22	簡易水道	国頭村辺土名簡易水道事業	国頭村辺土名地区	平成29年度	
23	簡易水道	国頭村奥簡易水道事業	国頭村奥地区	平成29年度	
24	簡易水道	国頭村東海岸地区簡易水道事業	国頭村東海岸地区	平成29年度	
25	簡易水道	国頭村安波簡易水道事業	国頭村安波地区	平成29年度	
26	簡易水道	今帰仁村諸志簡易水道事業	今帰仁村諸志地区	平成29年度	3事業統合し、今帰仁村水道事業を創設。
27	簡易水道	今帰仁村天底簡易水道事業	今帰仁村天底地区	平成29年度	
28	簡易水道	今帰仁村湧川簡易水道事業	今帰仁村湧川地区	平成29年度	

ウ 平成17年度以前に廃止された水道事業一覧（上水道）

No	事業種別	事業名	給水地域
1	上水道	コザ市水道事業	コザ市（現：沖縄市）
2	上水道	美里村水道事業	美里村（現：沖縄市）
3	上水道	本部町謝花水道事業	本部町謝花地区
4	上水道	仲里村水道事業	仲里村（現：久米島町）
5	上水道	具志川村水道事業	具志川村（現：久米島町）

(11) 水道施設等の状況

ア 浄水場一覧

番号	事業種別	事業者名	浄水場名	公称施設能力 (m ³ /日)	浄水方法	高度浄水処理	水源種別	備考
1	用 水 供 給	沖縄県企業局	石川浄水場	165,600	急速ろ過	オゾン処理 粒状活性炭処理	ダム直接 久志1次処理水	
2			名護浄水場	27,000	急速ろ過		ダム直接 ダム放流 表流水(自流)	粉末活性炭処理
3			西原浄水場	160,500	急速ろ過		久志1次処理水	
4			北谷浄水場	207,300	急速ろ過	オゾン処理 粒状活性炭処理 ペレット処理	ダム直接 表流水(自流) 浅井戸 久志1次処理水	
				40,000	膜ろ過	海水淡水化	海水	逆浸透圧(RO)方式
5			久志浄水場	319,100	凝集沈殿		ダム直接 表流水(自流)	1次処理水 (水道用水、工業用水)
6			粟国浄水場	600	膜ろ過	海水淡水化	海水	逆浸透圧(RO)方式
7			北大東浄水場	404	膜ろ過	海水淡水化	海水	逆浸透圧(RO)方式
8	阿嘉浄水場	438	膜ろ過	海水淡水化	海水	逆浸透圧(RO)方式		

番号	事業種別	事業者名	浄水場名	公称施設能力 (m ³ /日)	浄水方法	高度浄水処理	水源種別	備考	
9	上水道	名護市	名護市中央浄水場	18,500	急速ろ過	ペレット処理	ダム直接 ダム放流 湧水		
10			辺野古浄水場	4,500	急速ろ過		ダム直接	粉末活性炭処理	
11		本部町	水道管理センター	-	塩素消毒		浅井戸 深井戸	企業局から受水している浄水とブレンド	
12			並里浄水場	4,750	普通沈澱		湧水		
13			笹川浄水場	880	急速ろ過		湧水		
14			伊豆味第1浄水場	210	緩速ろ過		湧水		
15			伊豆味第2浄水場	160	緩速ろ過		伏流水		
16			石垣市	石垣浄水場	30,160	緩速ろ過		ダム放流 表流水(自流) 深井戸	
17				吉原浄水場	1,230	緩速ろ過		表流水(自流)	
18		野底浄水場		1,632	緩速ろ過		表流水(自流)		
19		南部水道 企業団	摩文仁浄水場	2,500	緩速ろ過		浅井戸		
20		伊江村	城山浄水場	600	電気透析	電気透析	浅井戸 湧水	企業局から受水している浄水とブレンド	
21		宮古島市	袖山浄水場	29,980	緩速ろ過	ペレット処理	浅井戸 湧水		
22			加治道浄水場	4,044	緩速ろ過	〃	浅井戸		
23			伊良部浄水場 (H27.10休止)	3,600	緩速ろ過 膜ろ過	膜処理(低圧RO膜)	浅井戸	緩速ろ過水と膜(低圧RO)処理水をブレンド	
24		宜野座村	松田浄水場 (休止中)	500	急速ろ過		ダム直接	粉末活性炭処理	
25			福山浄水場	4,800	急速ろ過		ダム直接	粉末活性炭処理	
26		金武町	金武浄水場	1,560	緩速ろ過		浅井戸		
27			並里浄水場	937	緩速ろ過		浅井戸		
28			中川浄水場	400	急速ろ過		浅井戸		
29			喜瀬武原浄水場	60	急速ろ過		表流水(自流)		
30			屋嘉浄水場	810	緩速ろ過 急速ろ過		ダム直接 表流水(自流)		
31		久米島町	山城浄水場	2,300	急速ろ過		ダム直接	粉末活性炭処理	
32			具志川浄水場	2,700	緩速ろ過		ダム直接	粉末活性炭処理	
33			上阿嘉浄水場	140	緩速ろ過		深井戸		
34		今帰仁村	与保城浄水場	2,080	緩速ろ過		浅井戸		
35			仲宗根浄水場	630	緩速ろ過		浅井戸		
36			吉事浄水場	1,130	緩速ろ過		湧水		
37			湧川浄水場	195	緩速ろ過		湧水		

番号	事業種別	事業者名	浄水場名	公称施設能力 (m ³ /日)	浄水方法	高度浄水处理	水源種別	備考
38	簡 易 水 道	名護市源河	源河浄水場	180	緩速ろ過		表流水(自流)	源河区管理
39		国頭村	大川山浄水場	1,890	急速ろ過		ダム放流	
40			辺土名浄水場	977	緩速ろ過		表流水(自流)	
41			奥水源地	110	滅菌処理		伏流水	
42			安波水源地	90	滅菌処理		伏流水	
43			伊部浄水場	178	急速ろ過		伏流水	
44			大宜味村	津波浄水場	2,000	緩速ろ過		表流水(自流) 伏流水
45		東村	川田浄水場	1,575	緩速ろ過	粒状活性炭処理	ダム直接	
46		金武町伊芸地区	伊芸浄水場	400	緩速ろ過		表流水(自流)	伊芸区管理
47		渡嘉敷村	第三浄水場	660	膜ろ過	生物活性炭処理 膜処理(MF膜)	表流水(自流)	精密膜ろ過方式
48		座間味村	座間味浄水場	570	急速ろ過 膜ろ過	活性炭処理 海水淡水化	ダム直接 浅井戸 海水	逆浸透圧(RO)方式
49		渡名喜村	渡名喜 海水淡水化施設	300	膜ろ過	海水淡水化	海水	逆浸透圧(RO)方式
50		南大東村	南大東 海水淡水化施設	725	膜ろ過	海水淡水化	海水	逆浸透圧(RO)方式
51		伊平屋村	いへや浄水場	826	急速ろ過	電気透析	ダム直接 浅井戸 深井戸	
52		伊是名村	仲田浄水場	891	緩速ろ過	ペレット処理	ダム直接 浅井戸	除鉄・除マンガン 硬度低減
53		多良間村	多良間村簡易水道 浄水処理施設	730	緩速ろ過 膜ろ過	ペレット処理 膜処理(低圧RO膜)	浅井戸	緩速ろ過水と膜 (低圧RO)処理水を ブレンド
54		竹富町	西表東部第1区 浄水場	932	緩速ろ過		表流水(自流)	
55			西表東部第2区 浄水場	1,400	緩速ろ過		表流水(自流)	
56			上原第1浄水場	380	緩速ろ過		表流水(自流)	
57			上原第2浄水場	629	緩速ろ過		表流水(自流)	
58			祖納浄水場	174	緩速ろ過		表流水(自流)	
59			白浜浄水場	96	緩速ろ過		表流水(自流)	
60			波照間浄水場	440	膜ろ過	海水淡水化	海水	逆浸透圧(RO)方式
61			舟浮浄水場	55	緩速ろ過		表流水(自流)	
62	与那国町	宇良部浄水場	1,400	緩速ろ過	膜処理(低圧RO膜)	深井戸 湧水	緩速ろ過水と膜 (低圧RO)処理水を ブレンド	

事業種別計

	事業者数	施設数	施設能力合計 (m ³ /日)	浄水方法	高度浄水処理	水源種別
用水供給	1	8	920,942	急速ろ過：4 膜ろ過：4 その他：1	オゾン処理：2 活性炭処理：2 ペレット処理：1 海水淡水化：4	ダム直接：4 ダム放流：1 表流水(自流)：3 浅井戸：1 海水：4 久志1次処理水：3
上水道	10	29 (内休止2ヵ所)	120,988	緩速ろ過：18 急速ろ過：9 膜ろ過：1 その他：3	電気透析：1 ペレット処理：3 膜処理(海淡以外)：1	ダム直接：7 ダム放流：2 表流水(自流)：5 伏流水：1 浅井戸：11 深井戸：2 湧水：8
簡易水道	14	25	17,608	緩速ろ過：15 急速ろ過：4 膜ろ過：6 その他：2	活性炭処理：3 電気透析：1 ペレット処理：2 海水淡水化：4 膜処理(海淡以外)：3	ダム直接：4 ダム放流：1 表流水(自流)：12 伏流水：4 浅井戸：4 深井戸：2 湧水：1 海水：4
合計	25	62	1,059,538	緩速ろ過：33 急速ろ過：17 膜ろ過：10 その他：6	オゾン処理：2 活性炭処理：5 電気透析：2 ペレット処理：5 海水淡水化：7 膜処理(海淡以外)：4	ダム直接：15 ダム放流：4 表流水(自流)：20 伏流水：5 浅井戸：16 深井戸：4 湧水：9 海水：8 久志1次処理水：3

イ 海水淡水化施設整備状況

事業者名	浄水施設	計画 給水人口	施設能力 (m ³ /日)	施工年度	総事業費 (千円)	国庫 (千円)	県補助金 (千円)	その他 (千円)	備考
沖縄県企業局	海水淡水化施設 (北谷浄水場)	—	40,000	平成4年度 ～8年度	34,699,943	29,494,948	0	5,204,995	H9.4供用開始
	海水淡水化施設 (粟国浄水場)	—	600	平成28年度 ～29年度	61,771	52,408	191	9,172	H30.3粟国村より 譲受け および一部改良
	海水淡水化施設 (北大東浄水場)	—	404	平成28年度 ～令和元年度	789,296	670,493	797	118,006	R2.3供用開始
	海水淡水化施設 (阿嘉浄水場)	—	438	平成29年度 ～令和2年度	1,484,579	1,261,487	808	222,284	R3.3供用開始
	可搬型海水淡水化装置	—	200 (×2台)	平成28年度	131,555	105,243	13,155	13,157	H29.4、2台配備
座間味村	海水淡水化施設 (座間味浄水場)	—	200	平成23年度 ～25年度	426,108	284,072	21,597	120,439	H26.5供用開始
粟国村	海水淡水化施設 (廃止)	1,200	(400)	昭和60年度 ～61年度	437,017	291,333	48,700	96,984	H16.3廃止
	海水淡水化施設 (譲渡)	1,200	(600)	平成13年度 ～15年度	921,745	614,460	41,557	265,728	H16.4供用開始 H30.3県企業局へ譲渡
渡名喜村	海水淡水化施設	700	(240)	昭和60年度 ～61年度	360,237	237,333	39,667	83,237	H16.7廃止
		750	300	平成15年度 ～16年度	914,634	608,076	43,344	263,214	H17.4供用開始
北大東村	海水淡水化施設	1,700	(300)	平成元年度	389,782	258,666	64,667	66,449	H14.4廃止
		1,750	300	平成5年度	411,908	274,120	66,606	71,182	H6.4供用開始
		430	430	平成12年度 ～13年度	957,000	638,000	59,164	259,836	H14.4供用開始
北大東村	海水淡水化施設	800	(240)	昭和58年度 ～60年度	662,000	441,333	70,000	150,667	H14.4廃止
		710	(320)	平成12年度 ～15年度	891,000	594,000	55,569	241,431	H14.4供用開始 R2.3廃止
竹富町	海水淡水化施設(廃止)	700	(240)	昭和63年度	240,799	160,000	26,666	54,133	H15.12廃止
	海水淡水化施設 (波照間浄水場)	700	(230)	平成6年度	249,000	160,000	19,424	69,576	H24.11廃止
		640	210	平成14年度 ～17年度	947,073	585,510	29,207	332,356	H16.4供用開始
		230	230	平成23年度 ～24年度	176,565	117,710	9,411	49,444	H25.4供用開始
小計	簡易水道事業者 県企業局 (可搬型)		1,670		7,984,868	2,342,625	595,579	2,124,676	
			41,442		37,035,589	31,479,336	1,796	5,554,457	
			400		131,555	105,243	13,155	13,157	
合計			43,512		45,152,012	33,927,204	610,530	7,692,290	

※施設能力欄の合計値については、廃止又は未供用施設の能力は合計値に含まれていない。

※()内数値は廃止又は未供用施設の能力

ウ 高度浄水処理施設整備状況

事業者名	浄水場 水名	処理方式	主な 低減処理項目	施設能力 (m ³ /日)	施工年度	総事業費 (千円)	国庫 (千円)	その他 (千円)	備考
沖縄県企業局	北谷浄水場	生物処理 オゾン処理 粒状活性炭処理	トリハロメタン	180,300	昭和63年度 ～平成6年 度	17,863,316	13,397,488	4,465,828	
		流動床式晶析軟化法 (ペレット法)	硬度	27,000	平成14年度	1,240,218	930,164	310,054	
	石川浄水場	オゾン処理 粒状活性炭処理	トリハロメタン	165,600	平成21年度 ～26年度	17,242,346	12,931,760	4,310,586	H27年供用開始
名護市	中央浄水場	流動床式晶析軟化法 (ペレット法)	蒸発残留物	10,000	平成9年度	626,934	313,467	313,467	
伊江村	城山浄水場	電気透析法	硝酸性・ 亜硝酸性窒素	600	平成11年度	199,100	132,733	66,367	防衛施設庁関連予算
宮古島市	伊良部浄水場 (H27.10停止)	膜処理(低圧RO膜)	硬度 蒸発残留物 塩素イオン 硝酸性・ 亜硝酸性窒素	3,600	平成10年度 ～11年度	782,405	390,430	391,975	旧伊良部町整備
	袖山浄水場	流動床式晶析軟化法 (ペレット法)	硬度	29,000	平成9年度 ～10年度	1,762,060	864,858	897,202	旧宮古島上水道企業 団整備
	加治道浄水場	流動床式晶析軟化法 (ペレット法)	硬度	5,000	平成11年度	470,820	0	470,820	旧宮古島上水道企業 団整備
宜野座村	福山浄水場	粉末活性炭処理	トリハロメタン	4,800	平成19年度 ～20年度	185,318	92,659	92,659	
	松田浄水場 (休止中)	粉末活性炭処理	トリハロメタン	500	平成20年度	70,682	35,341	353,541	
東村	川田浄水場	粒状活性炭処理	トリハロメタン	1,575	平成14年度 ～19年度	1,620,892	1,458,802	162,090	防衛省関連予算
伊平屋村	いへや浄水場	電気透析法	蒸発残留物 塩素イオン 硬度	826	平成13年度 ～14年度	537,000	358,000	179,000	
伊是名村	仲田浄水場	流動床式晶析軟化法 (ペレット法)	硬度	810	平成8年度	132,000	88,000	44,000	
渡嘉敷村	第三浄水場	生物活性炭処理 膜処理(MF膜)	トリハロメタン	660	平成16年度	444,098	296,065	148,033	
座間味村	座間味浄水場	活性炭処理	トリハロメタン	570	平成13年度 ～15年度	64,000	42,667	21,333	
多良間村	多良間村 簡易水道 浄水処理施設	流動床式晶析軟化法 (ペレット法) + 膜処理(低圧RO膜)	硬度 蒸発残留物 塩素イオン 硝酸性・ 亜硝酸性窒素	730	平成8年度 ～9年度	495,000	330,000	165,000	
与那国町	宇良部 硬度処理施設	膜処理(低圧RO膜)	硬度 蒸発残留物 塩素イオン 硝酸性・ 亜硝酸性窒素	1,520	平成29年度 ～令和3年 度	809,028	539,352	269,676	

工 海底送水管施設整備状況

番号	事業種別	事業主体名	送水管布設場所	施設計画		総延長(m)	管種別	口径(m/m)	施工年度	事業費内訳				備考		
				計画給水人口	給水量(mi/日)					総事業費(千円)	調査設計費(千円)	海底部工事費(千円)	陸上部工事費(千円)			
1	上水道	宮古島市(旧宮古島上水道企業団)	宮古島市平良 狩俣～池間島	517	290	2,913 (海底部のみ)	ポリエチレン被覆鋼管	150	昭和46年度	108,842		108,842	左に含む	宮古島と架橋連結		
2			宮古島市下地 前浜～来間島	163	340	1,420 (海底部のみ)	ポリエチレン被覆鋼管	125	昭和47～49年度	116,103	9,301	88,150	18,652	宮古島と架橋連結(送水管は海底送水連結)		
3			宮古島市平良 狩俣～大神島	23	30	3,700 (陸上部含む)	ポリエチレンパイプ	75	昭和54～55年度	226,020	5,020	193,000	28,000			
廃止	簡易水道	竹富町	竹富町 西表島～新城(上地・下地)～黒島	746	220	13,045 (海底部のみ)	鋼管	150、125、80	昭和47～49年度	731,597	19,990	618,796	92,811	H28.10一部更新 H30.2全部更新		
4			竹富町 西表島～新城上地島～下地島	795	578	6,521	二重鉄線鍍装PE管	75～150	平成27～28年度	1,155,777	39,744	1,116,033	左に含む	基幹改良		
5			竹富町 新城上地島～黒島	212	249	6,969	二重鉄線鍍装PE管	150	平成29年度	1,017,225	上に含む	958,716	58,509	基幹改良		
6			石垣市 新川～竹富島	550	140	4,266 (海底部のみ)	特殊PE管	150	令和2年度	771,033	17,600	753,433	左に含む	石垣市より分水		
7			竹富町 西表島～小浜島	1,000	400	2,904 (海底部のみ)	鋼管	150	昭和52～53年度	589,650	21,680	310,500	257,470			
8			竹富町 西表島～鳩間島	100	40	6,642 (海底部のみ)	ポリエチレンパイプ	80	昭和54～55年度	286,700	8,370	23,900	39,330			
9			上水道	うるま市(旧勝連町)	うるま市勝連 平敷屋～津堅島	1,600	270	7,308 (陸上部含む)	ビニールライニングガスパイプ	125	昭和47～49年度	303,668	13,750	270,060	19,858	陸上部延長2,702(m)
10					うるま市与那城・勝連 平安座～浜比嘉島	1,180	306	1,560 (海底部のみ)	ポリエチレン高密度	100	昭和56～57年度	123,768	9,500	79,570	34,698	平安座島と架橋連結(本島と連結)
廃止	上水道	久米島町(旧仲里村)	久米島町 奥武島～オーハ島	117	21	555	不明	75	昭和50年度	3,486	118	3,368	左に含む	H11.3更新		
11						555	ポリエチレンパイプ	40	平成10年度	198		198		海底部のみ 基幹改良		
12	用水供給	県企業局	本部町 備瀬～伊江島	6,305	1,700	5,226	ポリエチレン被覆鋼管	200	昭和50～51年度	678,118	23,708	588,995	65,415			
13	上水道	今帰仁村	今帰仁村 運天～古宇利島	1,200	255	1,992 (陸上部含む)	鋼管	150	昭和50～51年度	232,312	6,372	146,200	79,740	屋我地島と架橋連結(本島に連結)		
廃止	上水道	南城市(旧知念村)	南城市知念 吉富～久高島	540	140	6,550	ポリエチレン被覆鋼管	100	昭和52～53年度	303,380	13,680	253,000	36,700	H14.3更新		
14					270	93	6,603	ポリエチレン高密度	100	平成13年度	332,937	21,612	311,325	左に含む	基幹改良	
15	上水道	本部町	本部町 瀬底島～水納島	140	71	4,300 (海底部のみ)	ポリエチレン高密度	75	昭和55年度	235,600	12,300	197,800	25,500			
16			本部町 健堅～瀬底島	1,051	473	725 (陸上部含む)	ポリエチレン高密度	150	昭和56～57年度	217,570	11,800	106,500	99,270	沖縄本島と架橋連結		
合計		8事業体	16離島(指定離島解除島しよ含む)	15,106	5,235	63,604	—	—	—	7,433,984	234,545	6,128,386	855,953			

・施設計画欄の数値は、施設整備時における計画値である。
 ・施設計画及び管延長の合計について、廃止された設備の数値を除いた値となっている。
 ・うるま市浜比嘉島は平成9年、今帰仁村古宇利島は平成17年、本部町瀬底島は昭和61年にそれぞれ指定離島解除されている。

(12) 市町村等水道施設整備に対する補助金交付決定額等一覧表

年度	件数	総事業費 (千円)	補助金			地元負担金 (千円)	備考
			国庫 (千円)	県費 (千円)	計 (千円)		
昭和 28~29	45	24,438	0	19,559	19,559	4,879	県費（琉球政府補助金）
30	32	21,100		15,446	15,446	5,654	県費（琉球政府補助金）
31	56	63,326		52,376	52,376	10,950	〃（米国民政府補助金21,326千円含む）
32	70	151,835		68,226	68,226	83,609	県費（琉球政府補助金）
33	43	105,217		63,794	63,794	41,423	県費（琉球政府補助金）
34	17	86,447		50,461	50,461	35,986	県費（琉球政府補助金）
35	7	21,754		15,763	15,763	5,991	県費（琉球政府補助金）
36	8	28,263		12,813	12,813	15,450	県費（琉球政府補助金）
37	10	35,918		21,270	21,270	14,648	県費（琉球政府補助金）
38	19	135,943		39,487	39,487	96,456	県費（琉球政府補助金）
39	42	471,169		308,916	308,916	162,253	県費（琉球政府補助金）
40	23	219,467		130,528	130,528	88,939	県費（琉球政府補助金）
41	24	223,795		116,464	116,464	107,331	県費（琉球政府補助金）
42	32	311,466		161,588	161,588	149,878	県費（琉球政府補助金）
43	41	346,964		189,588	189,588	157,376	県費（琉球政府補助金）
44	43	353,491		202,694	202,694	150,797	県費（琉球政府補助金）
45	54	343,642		206,239	206,239	137,403	県費（琉球政府補助金）
46	43	330,821	147,667	81,284	228,951	101,870	〃（日本政府援助資金147,667千円含む）
47	48	851,894	520,895		520,895	330,999	復帰後、国庫補助制度に移行する。
48	40	1,328,717	922,229		922,229	406,488	
49	24	1,306,889	968,864		968,864	338,025	
50	26	2,271,801	1,250,411	19,248	1,269,659	1,002,142	県費は、海底送水施設建設に対する県補助金
51	23	2,567,331	1,402,800	20,816	1,423,616	1,143,715	県費は、海底送水施設建設に対する県補助金
52	29	3,687,984	2,049,305	29,041	2,078,346	1,609,638	県費は、海底送水施設建設に対する県補助金
53	35	4,087,214	2,221,654	19,710	2,241,364	1,845,850	県費は、海底送水施設建設に対する県補助金
54	35	5,945,398	3,125,094	29,200	3,154,294	2,791,104	県費は、海底送水施設建設に対する県補助金
55	32	5,210,350	2,787,440	57,671	2,845,111	2,365,239	県費は、海底送水施設建設に対する県補助金
56	37	5,466,184	2,849,036	17,457	2,866,493	2,599,691	県費は、海底送水施設建設に対する県補助金
57	37	5,994,168	3,189,492	16,772	3,206,264	2,787,904	県費は、海底送水施設建設に対する県補助金
58	36	6,107,852	3,259,300	34,000	3,293,300	2,814,552	県費は、海水淡水化及び飲料水供給施設建設に対する補助金
59	33	6,988,457	3,630,433	30,000	3,660,433	3,328,024	県費は、海水淡水化施設建設に対する補助金
60	40	6,498,407	3,529,095	45,480	3,574,575	2,923,832	県費は、海水淡水化施設建設に対する補助金
61	36	8,033,159	4,258,199	55,287	4,313,486	3,719,673	県費は、海水・かん水淡水化施設及びダム建設に対する補助金
62	36	8,857,873	4,309,439	1,618	4,311,057	4,546,816	県費は、ダム建設に対する補助金
63	36	9,572,448	4,675,808	33,936	4,709,744	4,862,704	県費は、かん水淡水化施設及びダム建設に対する補助金

平成元年	36	6,920,483	3,558,632	74,557	3,633,189	3,287,294	県費は、海水・かん水淡水化施設及びダム建設に対する補助金
2	34	6,892,035	3,565,464	80,579	3,646,043	3,245,992	県費は、海水・かん水淡水化施設及びダム建設に対する補助金
3	35	7,543,991	3,949,064	116,879	4,065,943	3,478,048	県費は、海水淡水化施設、ダム建設及び簡易水道統合に対する補助金
4	36	8,391,012	4,463,772	146,483	4,610,255	3,780,757	県費は、海水淡水化施設建設及び簡易水道統合に対する補助金
5	37	9,557,501	5,093,000	147,145	5,240,145	4,317,356	県費は、海水淡水化施設建設及び簡易水道統合に対する補助金
6	36	9,883,000	5,218,000	74,751	5,292,751	4,590,249	県費は、海水淡水化施設建設及び、離島過疎地域に対する補助金
7	46	10,098,506	5,409,000	37,370	5,446,370	4,652,136	県費は、離島過疎地域に対する補助金
8	43	10,374,000	5,669,000	89,340	5,758,340	4,615,660	県費は、離島過疎地域に対する補助金
9	48	10,915,414	5,905,000	32,938	5,937,938	4,977,476	県費は、離島過疎地域の水源開発及び水質改善に対する補助金
10	48	20,492,638	11,269,319	18,000	11,287,319	9,205,319	県費は、離島過疎地域に対する補助金
11	47	13,175,928	7,275,464	6,000	7,281,464	5,894,464	県費は、離島過疎地域の水質改善に対する補助金
12	40	13,511,505	7,150,464	81,199	7,231,663	6,279,842	県費は、離島過疎地域の水源開発及び海水淡水化施設建設に対する補助金
13	35	10,569,646	5,719,908	61,408	5,781,316	4,788,330	県費は、離島過疎地域の海水淡水化施設及び海底送水管建設に対する補助金。災害復旧事業2件含む。
14	34	6,087,306	3,204,464	34,014	3,238,478	2,848,828	県費は、離島過疎地域の海水淡水化施設建設に対する補助金
15	32	7,048,070	3,846,464	46,277	3,892,741	3,155,329	県費は、離島過疎地域の海水淡水化施設建設に対する補助金
16	28	6,866,870	3,695,464	20,437	3,715,901	3,150,969	県費は、離島過疎地域の海水淡水化施設建設に対する補助金
17	25	5,395,904	2,789,850	4,844	2,794,694	2,601,210	県費は、離島過疎地域の海水淡水化施設建設に対する補助金
18	27	5,245,071	2,677,350	0	2,677,350	2,567,721	
19	25	5,575,384	2,807,664	0	2,807,664	2,767,720	
20	23	4,088,641	2,088,219	0	2,088,219	2,000,422	
21	21	3,667,001	1,865,131	0	1,865,131	1,801,870	
22	24	4,612,826	2,429,664	0	2,429,664	2,183,162	
23	24	4,766,693	2,584,500	7,693	2,592,193	2,174,500	県費は、離島過疎地域の海水淡水化施設建設に対する補助金
24	30	6,777,391	3,674,248	18,264	3,692,512	3,084,879	県費は、離島過疎地域の海水淡水化施設建設に対する補助金
25	24	2,830,030	1,429,300	5,051	1,434,351	1,395,679	県費は、離島過疎地域の海水淡水化施設建設に対する補助金
26	28	6,256,685	2,528,300	0	2,528,300	3,728,385	
27	36	5,460,920	2,772,300	0	2,772,300	2,688,620	
28	27	7,239,827	3,731,300	(44,280)	3,731,300	3,508,527	県費は、地方債の元利償還に充てるための減債基金等の積立に要する経費に対する補助金
29	40	6,777,206	3,411,300	(39,571)	3,411,300	3,365,906	県費は、地方債の元利償還に充てるための減債基金等の積立に要する経費に対する補助金
30	30	3,641,824	1,856,300	0	1,856,300	1,785,524	
令和元	33	4,745,807	2,498,300	0	2,498,300	2,247,507	
2	31	5,188,890	2,816,480	23,980	2,840,460	2,348,430	県費は、地方債の元利償還に充てるための減債基金等の積立に要する経費に対する補助金
合計	—	328,649,187	172,049,846	3,377,792	172,503,327	153,305,400	

(注1) : 各年度の件数は交付決定単位で計上。

(注2) : 各年度の国庫補助金額には補正予算分も含む。

2 水道用水供給事業

水道用水供給事業

事業体名	計画給水量 (m ³ /日)	給水対象市町村数				給水対象 事業箇所数	用水供給量実績	
		市	町	村	計		最大給水量 (m ³ /日)	平均給水量 (m ³ /日)
沖縄県企業局	平均給水量 500,100 最大給水量 589,000	9	8	14	31	30	464,400	421,499

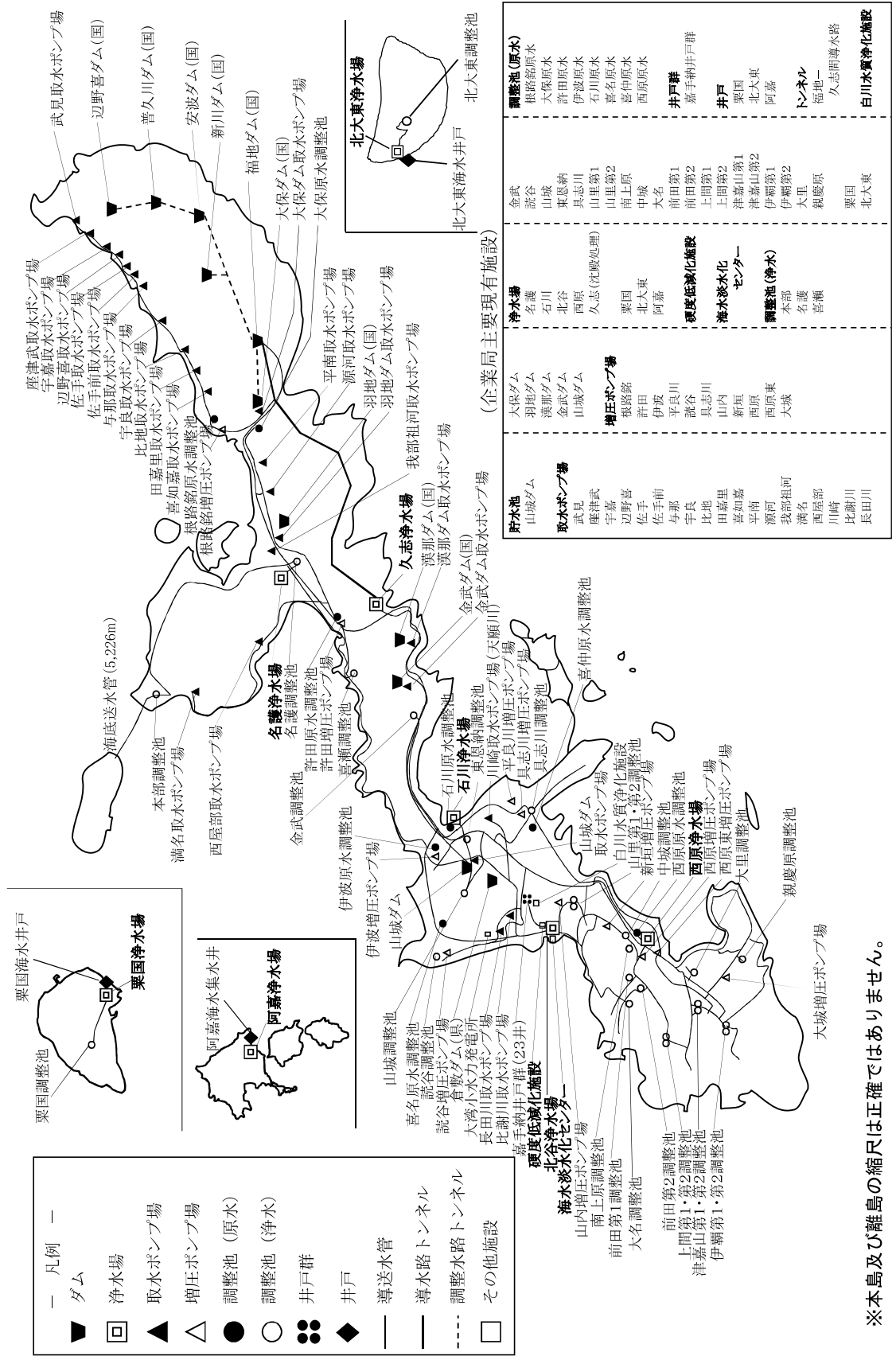
給水対象事業体一覧表

給水 方法	給水対象名	計画1日 最大受水量 (m ³)	実績年間 給水量 (千m ³)	給水 方法	給水対象名	計画1日 最大受水量 (m ³)	実績年間 給水量 (千m ³)
用水	那 覇 市	139,210	36,840	用水	伊 江 村	2,246	533
〃	沖 縄 市	67,300	19,993	〃	恩 納 村	19,265	2,704
〃	宜 野 湾 市	48,451	10,956	〃	金 武 町	4,261	1,570
〃	浦 添 市	43,933	14,188	〃	う る ま 市	43,683	14,179
〃	読 谷 村	20,397	4,957	〃	南 城 市	15,982	4,831
〃	南部水道企業団	25,043	6,995	〃	栗 国 村	453	90
〃	嘉 手 納 町	9,606	1,499	〃	北 大 東 村	391	91
〃	北 谷 町	21,775	4,683		小 計	583,301	152,496
〃	北 中 城 村	10,211	3,140				
〃	豊 見 城 市	25,100	6,963	用水	渡 名 喜 村	166	注1
〃	与 那 原 町	7,724	2,119	〃	南 大 東 村	722	〃
〃	中 城 村	6,521	2,366	〃	渡 嘉 敷 村	992	〃
〃	西 原 町	14,717	4,285	〃	座 間 味 村	1,459	〃
〃	名 護 市	24,693	1,821	〃	伊 平 屋 村	772	〃
〃	糸 満 市	23,012	6,964	〃	伊 是 名 村	1,501	〃
〃	本 部 町	6,803	222		小 計	5,612	〃
〃	今 帰 仁 村	2,524	509		合 計	588,913	152,496

- 注1 渡名喜村他6村は現在水道用水供給施設を整備しており、整備完了後に水道用水供給を開始する予定。
- ※ 1) 計画1日最大受水量は、沖縄県企業局が予測した平成37年度における企業局から各水道事業者への用水供給量の推定値である。
- ※ 2) 実績年間給水量は、沖縄市、宜野湾市、嘉手納町、北谷町、北中城村において基地給水量を配分する前の数値である。
- ※ 3) 南部水道企業団は、八重瀬町、南風原町へ給水を行っている。
- ※ 4) 令和2年3月30日から北大東村において水道用水供給を開始した。
- ※ 5) 数値は端数処理のため一致しないことがある。

令和4年3月31日現在

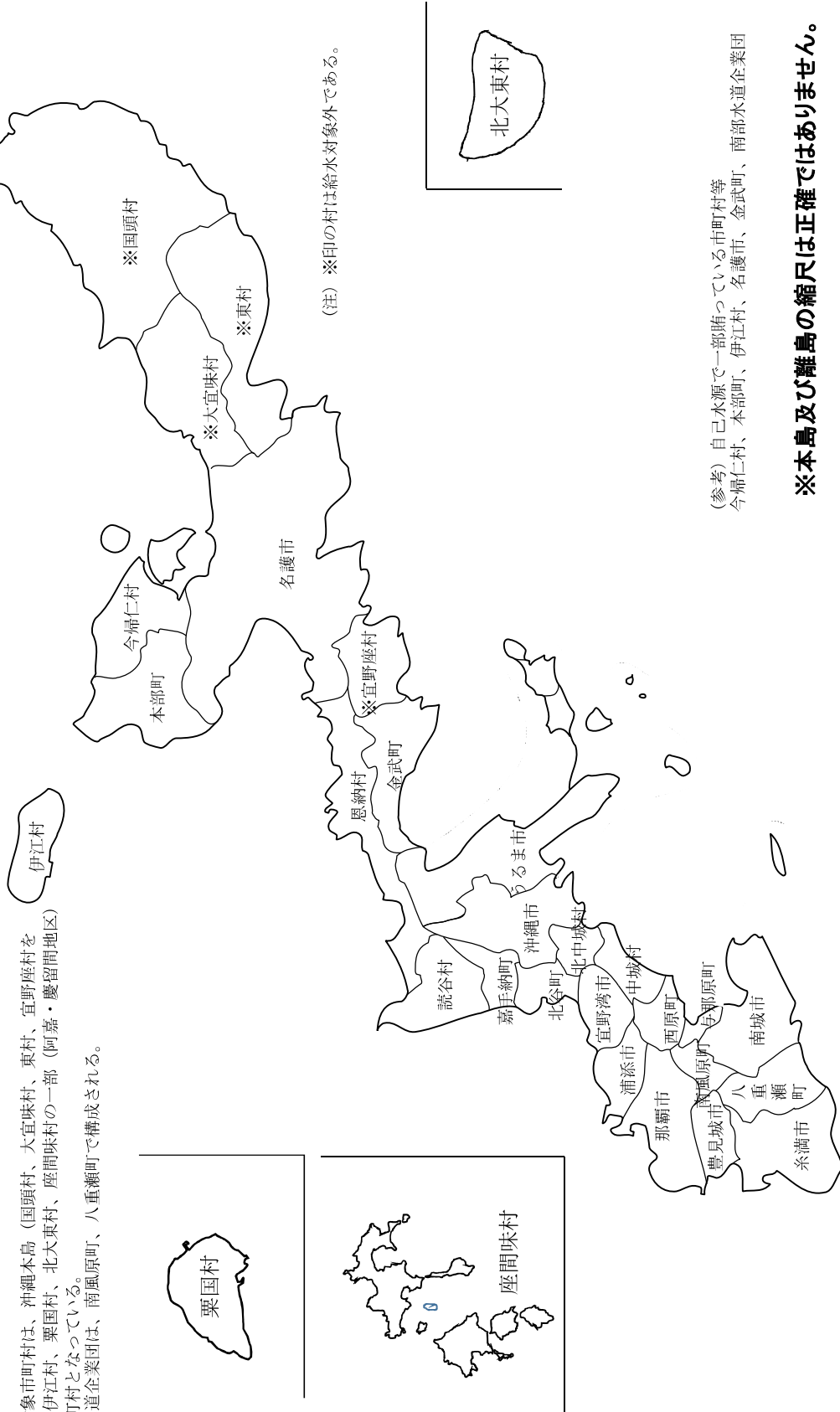
水道用水供給事業施設概要図



水道用水供給対象市町村図

令和4年3月31日現在

給水対象市町村は、沖繩本島（国頭村、大宜味村、東村、宜野座村を除く）、伊江村、栗国村、北大東村、座間味村の一部（阿嘉・慶留間地区）の26市町村となっている。
 南部水道企業団は、南風原町、八重瀬町で構成される。



（参考）自己水源で一部賄っている市町村等
 今帰仁村、本部町、伊江村、名護市、金武町、南部水道企業団

※本島及び離島の縮尺は正確ではありません。

水源別水量、浄水場別送水量内訳表 (R3年度)

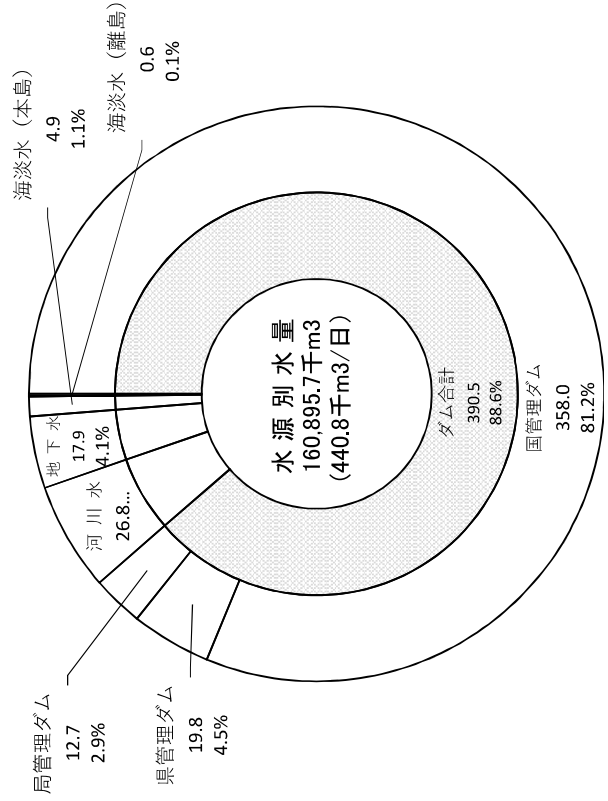
水源別水量

水源名	水量	日平均	率(%)
国管理ダム	130,672.6	358.0	81.2
県管理ダム	7,228.6	19.8	4.5
局管理ダム	4,622.8	12.7	2.9
河川水	9,789.5	26.8	6.1
地下水	6,543.6	17.9	4.1
海淡水	1,801.9	4.9	1.1
トンネル弁・排水	0.0	0.0	0.0
小計	160,659.0	440.2	99.9
海淡水	236.7	0.6	0.1
小計	236.7	0.6	0.1
合計	160,895.7	440.8	100.0

※河川水＝河川総合計－逆補給量

※数値は端数処理のため一致しないことがある。

※離島は粟国浄水場、北大東浄水場、阿嘉浄水場

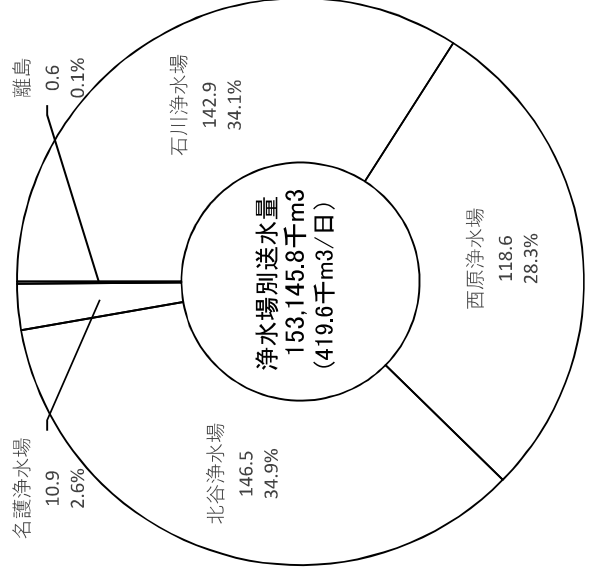


浄水場別送水量

(単位: 千m³)

浄水場名	送水量	日平均	率(%)
石川浄水場	52,173.0	142.9	34.1
西原浄水場	43,280.8	118.6	28.3
北谷浄水場	53,478.4	146.5	34.9
名護浄水場	3,976.9	10.9	2.6
小計	152,909.1	418.9	99.9
粟国浄水場	99.7	0.3	0.1
北大東浄水場	92.9	0.3	0.1
阿嘉浄水場	44.2	0.1	0.0
小計	236.7	0.6	0.2
合計	153,145.8	419.6	100.0

※数値は端数処理のため一致しないことがある。



水道施設・管路耐震化状況

浄水施設

全浄水施設		L 2 対応の浄水施設		浄水施設の耐震化率 (%)
数	施設能力 (m ³ /日)	数	施設能力 (m ³ /日)	
9	601,842	5	233,442	38.8%

※浄水施設の耐震化率 = L 2 対応の浄水施設能力 ÷ 全浄水施設能力 × 100

※L 2 (地震動レベル2) …当該施設の設置地点において発生するものと想定される地震動のうち、最大規模の強さを有するものをいう。
 ※久志浄水場を除く。

調整池

全調整池等		L 2 対応の調整池等		調整池等の耐震化率 (%)
数	有効容量 (m ³)	数	有効容量 (m ³)	
25	341,233	21	298,533	87.5%

※調整池等の耐震化率 = L 2 対応の調整池等有効容量 ÷ 全調整池等有効容量 × 100

※調整池等貯留時間 = 調整池等有効容量 / 実績一日最大給水量 * 24h

管路布設状況－管種別延長

	管路総延長 (m)	鑄鉄管 (m)	ダクタイル鑄鉄管 (m)		鋼管 (m)	硬質塩化 ビニル管 (m)	コンクリート管 (m)	ポリエチレン管 (m)	ステンレス管 (m)
			耐震継手	その他					
導水 管	326,885	0	13,736	185,089	88,196	0	38,429	1,326	109
送水 管	370,934	6,844	55,984	228,992	23,882	14	53,247	1,773	198
合 計	697,819	6,844	69,720	414,081	112,078	14	91,676	3,099	307

管路布設状況－耐震適合管・40年経年管

	管路総延長 (m)	耐震適合管 の延長 (m)	法定耐用年数 (40年)を超え た管の延長(m)	耐震適合率	40年 経年化率
導水 管	326,885	183,355	111,834	56.1%	34.2%
送水 管	370,934	120,537	154,890	32.5%	41.8%
合 計	697,819	303,892	266,724	43.5%	38.2%

管路布設状況－新設・更新

	管路総延長 (m)	新設管 (m)	布設替管 (m)	撤去管 (m)	新設率	更新率
導・送水管	697,819	8,088	287	287	1.2%	0.0%

水道用水供給料金・工業用水道料金

水道用水供給料金

対 市町村、企業団	料金改定年月日
1m ³ 当たり 102円24銭 (税抜き)	令和元年10月1日

工業用水道料金

工業用水道料金		料金改定年月日
基本料金	1m ³ 当たり 35円00銭	令和元年10月1日 (税抜き)
超過料金	1m ³ 当たり 70円00銭	

3 上水道事業

(1) 事業体別基本計画

事業主体名	創 設		基 本 計 画							計 画		
	年月	計画 給水人口 (人)	事業名	認可(届出) 年月日	着工 年月	竣工 年月	事業費 (千円)	目標 年次	給水人口 (人)	1人1日 最大 給水量 (L)	1日最大 給水量 (m ³)	
那 覇 市	S 08.09	60,000	4 拡 3 次	H 29.03.22	-	-	9,674,576	R7	325,000	415	135,000	
名 護 市	S 38.03	9,000	7 拡	H 25.10.25	H26.04	H31.03	2,807,112	H 30	61,200	564	34,500	
本 部 町	S 33.07	5,900	4 拡 1 次	H 29.03.27	H 30.04	R7.03	2,437,000	R7	13,400	735	9,850	
宜 野 湾 市	S 35.08	15,000	11 拡	H 24.03.09	H 24.04	R8.03	11,000,000	R7	100,700	371	37,400	
石 垣 市	S 28.06	24,000	7 拡 (簡水統合)	H 29.03. 31	H 29.04	R18.03	17,949,691	R7	48,500	614	29,800	
浦 添 市	S 37.07	10,600	7 拡	H 15.03.11	H 15.04	R16.03	11,122,418	R15	123,200	419	51,600	
南部水道企業団 (南風原町、八重瀬町)	S 37.12	30,000	5 拡 3 次	R1.10.16	R5.04	R7.03	110,385	R7	75,400	358	27,000	
嘉 手 納 町	S 39.10	13,236	3 拡	S 60.06.19	S 60.08	H 03.03	340,891	H 02	16,090	715	11,510	
西 原 町	S 42.01	452	8 拡 1 次	H 21.03.23	H 21.03	R11.03	984,540	R11	37,190	374	13,910	
読 谷 村	S 40.03	5,440	6 拡	H 24.03.22	H 24.04	R5.03	1,682,000	R5	47,120	367	17,270	
う る ま 市	H 17.04	124,840	合併 創設	H 17.04.01	H 17.04	H 31.03	4,025,490	H 30	124,840	415	51,750	
北 谷 町	S 38.07	4,696	8 拡	H 16.03.31	H 16.04	H 26.03	1,150,000	H 25	31,000	642	19,906	
与 那 原 町	S 42.09	10,000	4 拡	H 30.12.25	H 31.04	R14.03	709,033	R14	21,425	390	8,351	
中 城 村	S 43.08	950	7 拡	H 29.03. 22	H 29.04	R9.03	1,354,900	R8	23,000	317	7,300	
糸 満 市	S 42.11	3,000	12 拡	H 14.03.27	H 14.04	H 21.03	3,022,200	H 22	61,400	456	28,000	
伊 江 村	S 32.05	5,000	4 拡	H 11.09.22	H 11.10	H 12.03	219,828	H 19	5,500	547	3,010	
豊 見 城 市	S 43.06	8,200	6 拡	H 23.03.29	H 24.04	H 33.03	2,574,000	H 32	69,330	375	26,000	
宮 古 島 市	H 17.10	57,990	2 次	H 29.03.22	H 28.04	R9.03	5,594,800	R8	53,500	577	30,850	
北 中 城 村	S 39.12	2,900	5 拡 1 次	H 30.05.14	H 25.04	R10.03	867,000	R10	18,400	571	10,500	
南 城 市	H 18.01	33,662	1 拡 1 次	R1.7.2	H 26.12	R15.03	3,722,000	R14	44,930	343	15,430	
沖 縄 市	S 49.04	99,135	2 拡	H 13.03.28	H 12.04	H 21.03	4,287,978	R8	151,100	482	72,800	
恩 納 村	S 52.07	14,880	3 拡	H 21.02.13	H 21.04	R15.03	8,107,244	R14	12,280	1,581	19,410	
宜 野 座 村	S 63.04	5,300	2 次	H 19.03.26	H 19.06	H 21.03	242,000	H 27	5,930	894	5,300	
金 武 町	H 01.10	8,155	3 拡 1 次	H 30.03.29	H 26.04	R5.03	1,148,354	R4	10,870	938	10,200	
久 米 島 町	H 14.04	10,530	上・簡水 統合	H 14.08.22	H 14.08	H 14.08	15,000	H 21	11,230	458	5,140	
今 帰 仁 村	H 29.04	9,940	簡水 統合	H29.3.29	H30.04	R8.03	978,000	R8	9,940	530	5,270	
全26事業	合 計						96,126,440	-	1,502,475	14,448	687,057	

イ 給水量分析表

事業主体名	一日当たり給水量			一人一日あたり給水量		施設能力		施設利用率 (%)	施設最大稼働率 (%)	負荷率 (%)
	最大給水量		平均給水量 (m ³)	最大給水量 (ℓ)	平均給水量 (ℓ)	浄水施設能力 (m ³ /日)	契約水量 (m ³ /日)			
	(m ³)	(年月日)								
那覇市	111,076	R2.12.31	100,932	353	321	0	139,245	72.5%	79.8%	90.9%
名護市	23,461	R2.7.24	21,564	377	346	23,000	9,115	67.1%	73.1%	91.9%
本部町	8,241	R2.7.26	6,471	632	497	6,600	4,160	60.1%	76.6%	78.5%
宜野湾市	32,775	R2.9.2	30,636	332	310	0	36,300	84.4%	90.3%	93.5%
石垣市	26,177	R2.8.14	22,967	551	480	32,455	0	70.8%	80.7%	87.7%
浦添市	40,562	R2.7.15	38,871	351	336	0	44,938	86.5%	90.3%	95.8%
南部水道企業団 (南風原町、八重瀬町)	23,173	R2.9.3	21,532	325	302	2,500	25,060	78.1%	84.1%	92.9%
嘉手納町	7,395	R2.9.2	6,395	558	483	0	7,395	86.5%	100.0%	86.5%
西原町	13,868	R2.9.2	11,737	400	339	0	13,910	84.4%	99.7%	84.6%
読谷村	15,120	R2.6.16	13,581	380	342	0	16,549	82.1%	91.4%	89.8%
うるま市	39,904	R2.9.2	38,844	326	318	0	40,137	96.8%	99.4%	97.3%
北谷町	18,410	R2.7.6	16,063	652	569	0	17,368	92.5%	106.0%	87.3%
与那原町	6,362	R2.9.2	5,805	323	295	0	6,362	91.2%	100.0%	91.2%
中城村	6,583	R2.10.31	6,482	302	297	0	6,905	93.9%	95.3%	98.5%
糸満市	21,320	R2.9.2	19,894	352	328	0	23,000	86.5%	92.7%	93.3%
伊江村	2,211	R2.9.2	1,718	553	430	600	2,490	55.6%	71.6%	77.7%
豊見城市	21,288	R2.9.3	19,077	329	295	0	24,498	77.9%	86.9%	89.6%
宮古島市	27,293	R2.9.2	24,011	528	465	31,000	0	77.5%	88.0%	88.0%
北中城村	7,811	R2.7.31	7,458	459	438	0	10,627	70.2%	73.5%	95.5%
南城市	15,430	R2.9.2	13,233	343	294	0	15,430	85.8%	100.0%	85.8%
沖縄市	61,655	R2.4.22	50,858	435	359	0	67,094	75.8%	91.9%	82.5%
恩納村	10,738	R2.6.3	7,408	987	681	0	15,457	47.9%	69.5%	69.0%
宜野座村	3,271	R2.9.2	2,521	555	428	5,300	0	47.6%	61.7%	77.1%
金武町	8,954	R2.7.29	6,649	859	638	3,767	4,537	80.1%	107.8%	74.3%
久米島町	5,135	R2.7.24	2,997	728	425	5,140	0	58.3%	99.9%	58.4%
今帰仁村	4,217	R2.8.18	3,581	454	386	3,655	2,334	59.8%	70.4%	84.9%
合計	562,430	—	501,285	12,444	10,402	114,017	532,911	77.5%	86.9%	89.1%

※一人一日あたり給水量について、分水分は含まない。

※基地への給水を分担している宜野湾市、嘉手納町、北谷町、北中城村、沖縄市については基地給水量を配分した後の水量となっている。

(3) 給水状況

ア 実給取水、浄水量、給水量

事業主体名	取水量 (千 m ³)										浄水量 (千 m ³)							給水量 (千 m ³)					有効率 (%)	無効率 (%)								
	地表水			地下水			湧水	浄水受水	合計	消費のみ	繰越	急遽繰越	繰越	合計	(内) 高度浄水処理量	年間給水量	有効水量		無効水量													
	ダム放流	ダム直接	自流	伏流水	地下水												急遽繰越	繰越		急遽繰越	繰越	消費のみ			繰越	急遽繰越	繰越	合計	(内) 高度浄水処理量	年間給水量	有効水量	無効水量
					湧井戸	深井戸																										
那覇市	-	-	-	-	-	-	36,840	36,840	-	-	-	-	-	-	-	36,840	35,549	755	536	98.5%	96.5%											
名護市	1,792	1,158	0	0	0	3,193	1,821	7,964	0	0	6,143	0	0	0	3,871	7,871	7,222	166	483	93.9%	91.8%											
本部町	0	0	0	54	0	316	221	2,362	1,537	110	494	0	0	0	0	2,362	1,924	1,874	50	438	81.5%	79.3%										
宜野湾市	-	-	-	-	-	-	11,182	11,182	-	-	-	-	-	-	-	11,182	10,883	10,742	141	299	97.3%	96.1%										
石垣市	3,892	0	3,908	0	0	1,017	0	8,817	0	8,383	0	0	0	0	0	8,297 (86)	7,315 (86)	7,108 (86)	207 (0)	982 (0)	88.2%	85.7%										
浦添市	-	-	-	-	-	-	14,188	14,188	-	-	-	-	-	-	-	14,188	13,634	13,321	313	554	96.1%	93.9%										
南水道企業団 (読里原町、八重瀬町)	0	0	0	0	890	0	6,995	7,885	0	865	0	0	0	0	0	7,859	7,555	7,477	78	304	96.1%	95.1%										
嘉手納町	-	-	-	-	-	-	2,334	2,334	-	-	-	-	-	-	-	2,334	2,307	2,303	4	27	98.8%	98.7%										
西原町	-	-	-	-	-	-	4,284	4,284	-	-	-	-	-	-	-	4,284	4,127	4,041	86	157	96.3%	94.3%										
読谷村	-	-	-	-	-	-	4,957	4,957	-	-	-	-	-	-	-	4,957	4,822	4,678	144	135	97.3%	94.4%										
うるま市	-	-	-	-	-	-	14,178	14,178	-	-	-	-	-	-	-	14,178	13,452	13,125	327	726	94.9%	92.6%										
北谷町	-	-	-	-	-	-	5,863	5,863	-	-	-	-	-	-	-	5,863	5,705	5,402	303	158	97.3%	92.1%										
与那原町	-	-	-	-	-	-	2,119	2,119	-	-	-	-	-	-	-	2,119	1,964	1,964	0	155	92.7%	92.7%										
中城村	-	-	-	-	-	-	2,366	2,366	-	-	-	-	-	-	-	2,366	2,249	2,127	122	117	95.1%	89.9%										
糸満市	-	-	-	-	-	-	6,964	6,964	-	-	-	-	-	-	-	6,963	6,647	6,575	72	316	95.5%	94.4%										
伊江村	0	0	0	0	34	0	533	651	0	0	0	95	0	0	0	627	575	558	17	52	91.7%	89.0%										
豊見城市	-	-	-	-	-	-	6,963	6,963	-	-	-	-	-	-	-	6,963	6,828	6,689	139	135	98.1%	96.1%										
宮古島市	0	0	0	0	1,762	0	7,122	8,884	0	8,764	0	0	0	0	8,764	7,703	7,487	216	1,061	87.9%	85.4%											
北中城村	-	-	-	-	-	-	2,722	2,722	-	-	-	-	-	-	-	2,722	2,605	2,546	59	117	95.7%	93.5%										
南城市	-	-	-	-	-	-	4,830	4,830	-	-	-	-	-	-	-	4,830	4,624	4,527	97	206	95.7%	93.7%										
沖繩市	-	-	-	-	-	-	18,563	18,563	-	-	-	-	-	-	-	18,563	17,453	17,064	389	1,110	94.0%	91.9%										
恩納村	-	-	-	-	-	-	2,704	2,704	-	-	-	-	-	-	-	2,704	2,482	2,481	1	222	91.8%	91.8%										
宜野座村	0	999	0	0	0	0	0	999	0	0	999	0	0	0	999	920	800	773	120	87.0%	84.0%											
金武町	0	130	89	0	638	0	1,570	2,427	0	715	142	0	0	0	857	2,427	2,154	2,154	0	273	88.8%	88.8%										
久米島町	0	1,240	0	0	0	51	0	1,291	0	566	528	0	0	0	1,094	1,094	894	894	0	200	81.7%	81.7%										
今帰仁村	0	0	0	0	0	602	509	1,350	0	798	0	0	0	0	798	1,307	1,167	1,125	42	140	89.3%	86.1%										
合計	5,684	3,527	3,997	54	3,324	1,986	152,706	183,687	1,537	20,201	8,306	95	95	30,139	13,634	182,584	173,561	169,806	3,755	9,023	95.1%	93.0%										

※石垣市における給水量のうち、竹富町(竹富島)に分水している水量を()で示す。
 ※基地への給水を担当している国野湾市、嘉手納町、北谷町、北中城村、沖繩市については基地給水量を配分した後の水量となっている。

イ 給水量分析表

事業主体名	一日当たり給水量			一人一日あたり給水量		施設能力		施設利用率 (%)	施設最大稼働率 (%)	負荷率 (%)
	最大給水量		平均給水量 (m ³)	最大給水量 (ℓ)	平均給水量 (ℓ)	浄水施設能力 (m ³ /日)	契約水量 (m ³ /日)			
	(m ³)	(年月日)								
那覇市	111,076	R2.12.31	100,932	353	321	0	139,245	72.5%	79.8%	90.9%
名護市	23,461	R2.7.24	21,564	377	346	23,000	9,115	67.1%	73.1%	91.9%
本部町	8,241	R2.7.26	6,471	632	497	6,600	4,160	60.1%	76.6%	78.5%
宜野湾市	32,775	R2.9.2	30,636	332	310	0	36,300	84.4%	90.3%	93.5%
石垣市	26,177	R2.8.14	22,967	551	480	32,455	0	70.8%	80.7%	87.7%
浦添市	40,562	R2.7.15	38,871	351	336	0	44,938	86.5%	90.3%	95.8%
南部水道企業団 (南風原町、八重瀬町)	23,173	R2.9.3	21,532	325	302	2,500	25,060	78.1%	84.1%	92.9%
嘉手納町	7,395	R2.9.2	6,395	558	483	0	7,395	86.5%	100.0%	86.5%
西原町	13,868	R2.9.2	11,737	400	339	0	13,910	84.4%	99.7%	84.6%
読谷村	15,120	R2.6.16	13,581	380	342	0	16,549	82.1%	91.4%	89.8%
うるま市	39,904	R2.9.2	38,844	326	318	0	40,137	96.8%	99.4%	97.3%
北谷町	18,410	R2.7.6	16,063	652	569	0	17,368	92.5%	106.0%	87.3%
与那原町	6,362	R2.9.2	5,805	323	295	0	6,362	91.2%	100.0%	91.2%
中城村	6,583	R2.10.31	6,482	302	297	0	6,905	93.9%	95.3%	98.5%
糸満市	21,320	R2.9.2	19,894	352	328	0	23,000	86.5%	92.7%	93.3%
伊江村	2,211	R2.9.2	1,718	553	430	600	2,490	55.6%	71.6%	77.7%
豊見城市	21,288	R2.9.3	19,077	329	295	0	24,498	77.9%	86.9%	89.6%
宮古島市	27,293	R2.9.2	24,011	528	465	31,000	0	77.5%	88.0%	88.0%
北中城村	7,811	R2.7.31	7,458	459	438	0	10,627	70.2%	73.5%	95.5%
南城市	15,430	R2.9.2	13,233	343	294	0	15,430	85.8%	100.0%	85.8%
沖縄市	61,655	R2.4.22	50,858	435	359	0	67,094	75.8%	91.9%	82.5%
恩納村	10,738	R2.6.3	7,408	987	681	0	15,457	47.9%	69.5%	69.0%
宜野座村	3,271	R2.9.2	2,521	555	428	5,300	0	47.6%	61.7%	77.1%
金武町	8,954	R2.7.29	6,649	859	638	3,767	4,537	80.1%	107.8%	74.3%
久米島町	5,135	R2.7.24	2,997	728	425	5,140	0	58.3%	99.9%	58.4%
今帰仁村	4,217	R2.8.18	3,581	454	386	3,655	2,334	59.8%	70.4%	84.9%
合計	562,430	—	501,285	12,444	10,402	114,017	532,911	77.5%	86.9%	89.1%

※一人一日あたり給水量について、分水分は含まない。

※基地への給水を分担している宜野湾市、嘉手納町、北谷町、北中城村、沖縄市については基地給水量を配分した後の水量となっている。

ウ 実績月別給水量

(千㎡)

事業主体名	令和2年										令和3年			合計
	4月	5月	6月	7月	8月	9月	10月	11月	12月	1月	2月	3月		
那覇市	2,917	2,983	3,068	3,216	3,119	3,052	3,183	3,068	3,189	3,113	2,799	3,133	36,840	
名護市	612	616	641	694	685	649	688	662	684	666	602	672	7,871	
本部町	183	179	192	213	211	200	207	204	199	198	177	199	2,362	
宜野湾市	901	926	922	962	955	916	962	921	962	957	854	944	11,182	
石垣市	681	686	710	702	751	712	699	736	618	708	652	642	8,297	
浦添市	1,140	1,168	1,211	1,257	1,228	1,178	1,219	1,168	1,206	1,188	1,057	1,168	14,188	
南部水道企業団 (南風原町、八重瀬町)	628	642	651	679	672	647	675	649	675	673	606	662	7,859	
嘉手納町	187	191	193	197	193	185	193	191	198	205	191	210	2,334	
西原町	344	354	361	374	374	355	369	349	363	358	324	359	4,284	
読谷村	388	389	404	433	436	415	431	414	428	421	379	419	4,957	
うるま市	1,121	1,159	1,185	1,225	1,237	1,179	1,221	1,169	1,212	1,207	1,082	1,181	14,178	
北谷町	467	474	482	512	503	484	514	489	497	490	445	506	5,863	
与那原町	169	175	173	181	181	175	183	175	185	186	161	175	2,119	
中城村	191	194	196	203	204	193	204	195	202	203	182	199	2,366	
糸満市	551	569	577	609	601	573	601	574	594	590	534	590	6,963	
伊江村	52	53	56	53	54	53	53	51	51	52	47	52	627	
豊見城市	544	560	578	601	601	575	602	574	602	598	534	594	6,963	
宮古島市	679	709	742	787	768	735	751	716	756	736	647	738	8,764	
北中城村	207	218	229	242	238	231	238	228	229	226	206	230	2,722	
南城市	386	394	398	420	420	401	414	398	413	410	371	405	4,830	
沖縄市	1,464	1,522	1,541	1,608	1,591	1,537	1,598	1,527	1,578	1,588	1,433	1,576	18,563	
恩納村	176	154	218	271	260	253	274	256	246	198	172	226	2,704	
宜野座村	71	73	77	84	80	79	87	79	74	74	68	74	920	
金武町	195	192	208	201	224	207	198	209	204	205	199	185	2,427	
久米島町	85	87	88	86	94	89	96	94	99	99	85	92	1,094	
今帰仁村	104	107	103	116	121	110	117	114	113	103	94	105	1,307	
合計	14,443	14,774	15,204	15,926	15,801	15,183	15,777	15,210	15,577	15,452	13,901	15,336	182,584	

(4) 水道施設状況

ア 浄水施設耐震化状況

事業主体名	全浄水施設						L2対応の浄水施設						浄水施設の耐震化率(%)
	数	施設能力 (m ³ /日)	沈澱池		ろ過池		数	施設能力 (m ³ /日)	沈澱池		ろ過池		
			(池)	(m ³ /日)	数	(m ³ /日)			(池)	(m ³ /日)	(池)	(m ³ /日)	
那覇市	浄水施設を有していない												
名護市	2	23,000	3	23,000	14	23,000	0	0	0	0	0	0	0%
本部町	5	6,600	5	5,790	3	1,250	0	0	0	0	0	0	0%
宜野湾市	浄水施設を有していない												
石垣市	3	32,455	13	32,455	21	32,455	0	0	0	0	0	0	0%
浦添市	浄水施設を有していない												
南部水道企業団 (南風原町、八重瀬町)	1	2,500	0	0	2	2,500	1	2,500	0	0	2	2,500	100.0%
嘉手納町	浄水施設を有していない												
西原町	浄水施設を有していない												
読谷村	浄水施設を有していない												
うるま市	浄水施設を有していない												
北谷町	浄水施設を有していない												
与那原町	浄水施設を有していない												
中城村	浄水施設を有していない												
糸満市	浄水施設を有していない												
伊江村	1	600	0	0	1	600	0	0	0	0	0	0	0%
豊見城市	浄水施設を有していない												
宮古島市	2	34,024	0	0	11	34,024	1	29,980	0	0	5	16,649	88.1%
北中城村	浄水施設を有していない												
南城市	浄水施設を有していない												
沖縄市	浄水施設を有していない												
恩納村	浄水施設を有していない												
宜野座村	2	5,300	6	5,300	3	5,300	0	0	0	0	0	0	0%
金武町	5	3,767	3	2,907	8	2,770	0	0	0	0	0	0	0%
久米島町	3	5,140	4	5,000	8	5,140	0	0	0	0	0	0	0%
今帰仁村	3	3,655	4	2,356	10	2,936	1	2,080	2	2,022	6	1,838	56.9%
合計	27	117,041	38	76,808	81	109,975	3	34,560	2	2,022	13	20,987	29.5%

※浄水施設の耐震化率 = L2対応の浄水施設能力 ÷ 浄水施設能力 × 100

※沈澱池およびろ過池の池数について、予備池は含まない。

※L2（地震動レベル2）…当該施設の設置地点において発生するものと想定される地震動のうち、最大規模の強さを有するものをいう。

イ 配水池耐震化状況

事業主体名	全ポンプ場		L2対応のポンプ場		全配水池		L2対応の配水池		配水池の耐震化率(%)	配水池貯留時間(h)
	数	(揚水)能力(m ³ /日)	数	(揚水)能力(m ³ /日)	池数	(有効)容量(m ³)	池数	(有効)容量(m ³)		
那覇市	13	42,850	13	42,850	8	54,900	6	50,100	91.3%	11.9
名護市	36	121,665	0	0	11	18,527	0	0	0.0%	19.0
本部町	39	30,450	0	0	27	11,788	0	0	0.0%	34.3
宜野湾市	4	4,000	4	4,000	6	14,000	5	10,500	75.0%	10.3
石垣市	25	35,690	0	0	11	16,932	1	2,000	11.8%	15.5
浦添市	6	11,377	2	9,605	3	16,273	1	5,000	30.7%	9.6
南部水道企業団 (南風原町、八重瀬町)	15	20,524	5	9,037	10	14,520	8	13,800	95.0%	15.0
嘉手納町	ポンプ場を有していない				1	1,200	0	0	0.0%	3.9
西原町	8	10,858	6	10,858	5	8,200	5	8,200	100.0%	14.2
読谷村	5	5,472	0	0	2	6,000	1	2,000	33.3%	9.5
うるま市	20	11,480	10	5,630	20	19,059	13	16,273	85.4%	11.5
北谷町	1	576	0	0	3	7,500	2	5,200	69.3%	11.9
与那原町	4	1,740	4	1,740	4	4,430	3	3,430	77.4%	16.7
中城村	6	5,585	6	1,810	3	3,000	1	1,000	33.3%	10.9
糸満市	5	25,003	5	25,003	5	13,000	5	13,000	100.0%	14.6
伊江村	6	3,456	0	0	3	5,700	0	0	0.0%	61.9
豊見城市	5	43,357	0	0	7	12,740	7	12,740	100.0%	14.4
宮古島市	6	30,240	3	21,802	15	16,850	12	16,170	96.0%	14.6
北中城村	8	11,105	4	9,330	4	6,950	2	4,550	65.5%	21.4
南城市	15	12,584	0	0	12	9,247	1	1,500	16.2%	14.4
沖縄市	2	7,712	0	0	6	24,670	6	24,670	100.0%	9.6
恩納村	8	2,728	3	1,227	7	8,976	3	3,112	34.7%	20.1
宜野座村	38	17,022	0	0	3	1,856	0	0	0.0%	13.6
金武町	42	3,530	0	0	11	3,950	0	0	0.0%	10.6
久米島町	19	6,400	4	850	26	2,970	6	461	15.5%	13.9
今帰仁村	33	9,890	4	3,686	19	4,345	1	1,280	29.5%	24.7
合計	369	475,294	73	147,428	232	307,583	89	194,986	63.4%	12.9

※配水池の耐震化率 = L2対応の配水池(有効)容量 ÷ 全配水池(有効)容量 × 100

※配水池について、浄水施設内の配水池を含む。また、配水塔は含まない。

※L2(地震動レベル2) …当該施設の設置地点において発生するものと想定される地震動のうち、最大規模の強さを有するものを言う。

※[配水池貯留時間] = [全配水池有効容量] ÷ [実績一日当たり最大給水量] × 24h

ウー1 管路布設状況 (管路別延長)

(m)

事業主体名	F 管路総延長 (D+E=F)	A 導水管	B 送水管	C 配水本管	D 基幹管路 A+B+C=D	E 配水支管
那 覇 市	830,250	0	15,629	103,088	118,717	711,533
名 護 市	519,430	20,629	33,272	79,810	133,711	385,719
本 部 町	230,151	9,350	41,133	4,239	54,722	175,429
宜 野 湾 市	283,367	0	5,012	17,335	22,347	261,020
石 垣 市	505,343	57,529	26,117	104,272	187,918	317,425
浦 添 市	342,139	0	2,141	53,510	55,651	286,488
南部水道企業団 (南風原町、八重瀬町)	443,479	668	17,763	42,589	61,020	382,459
嘉 手 納 町	54,411	0	20	7,372	7,392	47,019
西 原 町	169,619	0	8,600	1,432	10,032	159,587
読 谷 村	224,886	0	7,589	59,911	67,500	157,386
う る ま 市	772,802	0	61,250	43,451	104,701	668,101
北 谷 町	166,874	0	3,487	329	3,816	163,058
与 那 原 町	77,373	0	4,016	5,519	9,535	67,838
中 城 村	141,525	0	1,433	0	1,433	140,092
糸 満 市	371,808	0	12,619	76,287	88,906	282,902
伊 江 村	68,936	6,308	2,944	0	9,252	59,684
豊 見 城 市	302,487	0	14,148	14,237	28,385	274,102
宮 古 島 市	517,731	15,681	26,839	2,091	44,611	473,120
北 中 城 村	110,179	0	4,362	10,040	14,402	95,777
南 城 市	415,650	0	29,559	59,184	88,743	326,907
沖 縄 市	580,215	0	10,602	29,464	40,066	540,149
恩 納 村	156,549	0	7,176	37,117	44,293	112,256
宜 野 座 村	91,951	7,796	2,731	10,726	21,253	70,698
金 武 町	118,634	7,739	20,888	2,168	30,795	87,839
久 米 島 町	139,553	14,799	18,311	18,475	51,585	87,968
今 帰 仁 村	231,661	8,508	23,978	3,510	35,996	195,665
合 計	7,867,003	149,007	401,619	786,156	1,336,782	6,530,221

ウー２ 管路布設状況 (耐震適合管延長)

事業主体名	D 基幹管路 総延長 (m)	耐震適合性のある 基幹管路					耐震適合性のある 管の割合 (%)
		耐震適合性のある 管の延長 (m)	内訳				
			導水管 (m)	送水管 (m)	配水本管 (m)		
那 覇 市	118,717	72,956	0	7,263	65,693	61.5%	
名 護 市	133,711	22,493	298	10,753	11,442	16.8%	
本 部 町	54,722	16,917	529	15,323	1,065	30.9%	
宜 野 湾 市	22,347	11,538	0	2,538	9,000	51.6%	
石 垣 市	187,918	11,899	4,066	6,919	914	6.3%	
浦 添 市	55,651	8,121	0	481	7,640	14.6%	
南部水道企業団 (南風原町、八重瀬町)	61,020	20,598	641	5,493	14,464	33.8%	
嘉 手 納 町	7,392	6,518	0	20	6,498	88.2%	
西 原 町	10,032	872	0	647	225	8.7%	
読 谷 村	67,500	7,046	0	3,678	3,368	10.4%	
う る ま 市	104,701	22,825	0	13,664	9,161	21.8%	
北 谷 町	3,816	3,487	0	3,487	0	91.4%	
与 那 原 町	9,535	4,541	0	3,145	1,396	47.6%	
中 城 村	1,433	633	0	633	0	44.2%	
糸 満 市	88,906	12,192	0	690	11,502	13.7%	
伊 江 村	9,252	2,971	27	2,944	0	32.1%	
豊 見 城 市	28,385	5,467	0	4,983	484	19.3%	
宮 古 島 市	44,611	12,964	1,721	11,243	0	29.1%	
北 中 城 村	14,402	4,830	0	100	4,730	33.5%	
南 城 市	88,743	15,632	0	6,603	9,029	17.6%	
沖 縄 市	40,066	15,355	0	2,196	13,159	38.3%	
恩 納 村	44,293	2,426	0	1,269	1,157	5.5%	
宜 野 座 村	21,253	643	0	200	443	3.0%	
金 武 町	30,795	2,666	0	2,457	209	8.7%	
久 米 島 町	51,585	0	0	0	0	0.0%	
今 帰 仁 村	35,996	20,808	5,811	11,487	3,510	57.8%	
合 計	1,336,782	306,398	13,093	118,216	175,089	22.9%	

ウー3 管路布設状況 (40年経年管延長)

事業主体名	F 管路総延長 (m)	法定耐用年数40年を超えた管路の延長 (m)					40年経年化率 (%)		
		G 導水管	H 送水管	I 配水本管	J 基幹管路 G+H+I=J	K 配水支管	基幹管路	配水支管	総延長
那 覇 市	830,250	0	2,321	409	2,730	6,875	2.3%	1.0%	1.2%
名 護 市	519,430	110	1,640	30,240	31,990	45,176	23.9%	11.7%	14.9%
本 部 町	230,151	2,821	15,890	825	19,536	71,734	35.7%	40.9%	39.7%
宜 野 湾 市	283,367	0	0	49	49	36,238	0.2%	13.9%	12.8%
石 垣 市	505,343	11,681	4,609	1,622	17,912	38,556	9.5%	12.1%	11.2%
浦 添 市	342,139	0	478	5,734	6,212	71,721	11.2%	25.0%	22.8%
南部水道企業団 (南風原町、八重瀬町)	443,479	27	1,186	11,694	12,907	14,182	21.2%	3.7%	6.1%
嘉 手 納 町	54,411	0	0	0	0	0	0.0%	0.0%	0.0%
西 原 町	169,619	0	846	0	846	6,462	8.4%	4.0%	4.3%
読 谷 村	224,886	0	3,286	20,739	24,025	36,819	35.6%	23.4%	27.1%
う る ま 市	772,802	0	13,544	6,760	20,304	82,692	19.4%	12.4%	13.3%
北 谷 町	166,874	0	0	0	0	9,531	0.0%	5.8%	5.7%
与 那 原 町	77,373	0	0	0	0	3,602	0.0%	5.3%	4.7%
中 城 村	141,525	0	0	0	0	0	0.0%	0.0%	0.0%
糸 満 市	371,808	0	3,347	30,174	33,521	25,645	37.7%	9.1%	15.9%
伊 江 村	68,936	0	0	0	0	0	0.0%	0.0%	0.0%
豊 見 城 市	302,487	0	0	74	74	35,819	0.3%	13.1%	11.9%
宮 古 島 市	517,731	4,026	11,986	0	16,012	133,641	35.9%	28.2%	28.9%
北 中 城 村	110,179	0	0	0	0	5,592	0.0%	5.8%	5.1%
南 城 市	415,650	0	1,916	18,771	20,687	10,418	23.3%	3.2%	7.5%
沖 縄 市	580,215	0	0	307	307	36,896	0.8%	6.8%	6.4%
恩 納 村	156,549	0	205	29,631	29,836	5,067	67.4%	4.5%	22.3%
宜 野 座 村	91,951	3,917	831	4,354	9,102	35,694	42.8%	50.5%	48.7%
金 武 町	118,634	0	0	0	0	0	0.0%	0.0%	0.0%
久 米 島 町	139,553	2,250	12,012	5,674	19,936	60,723	38.6%	69.0%	57.8%
今 帰 仁 村	231,661	0	4,208	0	4,208	7,877	11.7%	4.0%	5.2%
合 計	7,867,003	24,832	78,305	167,057	270,194	780,960	20.2%	12.0%	13.4%

ウー4 管路布設状況（新設管・布設替管等延長）

事業主体名	F 管路 総延長 (m)	導・送水管(m)			配水管(m)			新設率 (%)	更新率 (%)
		新設管	布設替管	撤去管	新設管	布設替管	撤去管		
那 覇 市	830,250	0	70	748	0	1,063	1,218	0.0	0.1
名 護 市	519,430	0	0	0	4,244	400	481	0.8	0.1
本 部 町	230,151	287	0	0	2,174	0	0	1.1	0.0
宜 野 湾 市	283,367	0	0	0	2,582	2,297	2,297	0.9	0.8
石 垣 市	505,343	0	0	0	38	327	327	0.0	0.1
浦 添 市	342,139	0	0	0	3,225	1,974	2,258	0.9	0.6
南部水道企業団 (南風原町、八重瀬町)	443,479	0	0	0	1,324	3,434	17,935	0.3	0.8
嘉 手 納 町	54,411	0	0	0	0	0	633	0.0	0.0
西 原 町	169,619	0	34	34	860	1,148	1,319	0.5	0.7
読 谷 村	224,886	0	357	351	780	0	0	0.3	0.2
う る ま 市	772,802	9	0	0	2,064	3,235	4,140	0.3	0.4
北 谷 町	166,874	0	0	0	419	1,308	1,425	0.3	0.8
与 那 原 町	77,373	0	236	236	281	96	211	0.4	0.4
中 城 村	141,525	0	0	0	713	693	687	0.5	0.5
糸 満 市	371,808	0	0	0	1,608	2,094	1,988	0.4	0.6
伊 江 村	68,936	0	0	0	0	341	341	0.0	0.5
豊 見 城 市	302,487	982	0	0	1,089	156	131	0.7	0.1
宮 古 島 市	517,731	726	1,387	1,387	3,097	2,734	2,734	0.7	0.8
北 中 城 村	110,179	0	0	0	208	627	882	0.2	0.6
南 城 市	415,650	0	0	0	1,195	0	0	0.3	0.0
沖 縄 市	580,215	0	806	758	2,173	2,989	2,980	0.4	0.7
恩 納 村	156,549	0	0	0	0	0	0	0.0	0.0
宜 野 座 村	91,951	0	0	0	0	597	597	0.0	0.6
金 武 町	118,634	14	0	0	1,628	0	0	1.4	0.0
久 米 島 町	139,553	0	0	0	0	0	0	0.0	0.0
今 帰 仁 村	231,661	0	0	0	0	0	0	0.0	0.0
合 計	7,867,003	2,018	2,890	3,514	29,702	25,513	42,584	0.4	0.4

(5) 職員数

事業主体名	事務職員	技術職員	技能職員・その他	小計(人)	臨時職員	会計年度任用職員	嘱託職員	合計(人)	委託従事者数	新規採用職員	第三者委託の有・無
那覇市	37	58	0	95	22	0	0	117	1	0	×
名護市	8	11	0	19	3	0	0	22	19	0	×
本部町	6	0	1	7	2	0	0	9	4	0	×
宜野湾市	14	15	0	29	15	0	0	44	0	0	×
石垣市	17	8	0	25	25	0	0	50	0	0	○
浦添市	12	16	0	28	0	0	8	36	0	0	×
南部水道企業団 (南風原町、八重瀬町)	12	9	0	21	0	0	0	21	0	0	×
嘉手納町	4	2	0	6	2	0	0	8	0	0	×
西原町	3	5	0	8	5	5	0	18	0	0	×
読谷村	6	4	0	10	4	4	0	18	0	0	×
うるま市	17	16	0	33	6	6	0	45	0	0	×
北谷町	5	5	0	10	5	5	0	20	0	0	×
与那原町	4	1	0	5	4	4	0	13	0	0	×
中城村	4	1	0	5	3	3	0	11	0	0	×
糸満市	7	5	0	12	2	0	0	14	0	0	×
伊江村	1	1	0	2	1	1	0	4	2	0	×
豊見城市	11	9	0	20	5	5	0	30	0	0	×
宮古島市	15	20	0	35	10	0	0	45	12	1	×
北中城村	3	3	0	6	2	2	0	10	0	0	×
南城市	5	4	0	9	3	1	0	13	0	1	×
沖縄市	27	22	0	49	13	13	0	75	0	1	×
恩納村	3	2	0	5	3	3	0	11	0	0	×
宜野座村	1	1	0	2	0	0	6	8	3	0	×
金武町	6	0	0	6	0	4	0	10	4	0	×
久米島町	3	1	0	4	3	3	3	13	2	0	×
今帰仁村	3	1	0	4	2	0	0	6	0	0	×
合計	234	220	1	455	140	59	17	671	47	3	—

(6) 水道事業者別水道料金表一覧

種別 事業者	(一般用)用途別口径別基本料金				浴場用	供用	船舶等	従量料金及び超過料金	10m使用料金 (家庭用・ メータ一使用料・ 税込み)	現行料金 施行年月日				
1 那 覇 市	口径別基本料金				口径別 基本料金	私設 消火栓用	船舶用 及び 臨時用	一般用 [13 mm~25 mm] (1mにつき) 0~5m 6~10m 11~15m 16~25m 56円 104円 146円 176円 26~35m 36~50m 51~100m 101~300m 218円 254円 283円 308円 一般用 [40 mm] (1mにつき) 0~50m 51~100m 101~300m 254円 283円 308円 一般用 [50 mm, 75 mm] (1mにつき) 0~100m 101~300m 301m以上 283円 308円 327円 一般用 [100 mm, 150 mm] (1mにつき) 0~300m 301m以上 308円 327円	1,431円	令和元年 10月1日				
	13 mm	20 mm	25 mm	40 mm	50 mm	75 mm	100 mm				150 mm 以上	631円	1,711円	4,237円
2 名 護 市	(税込み)				(税込み)	(税込み)	(税込み)	家庭用 (1mにつき) 7~10m 11~30m 31m以上 100円 186円 212円 営業用 (1mにつき) 11~50m 51~100m 101~300m 240円 270円 280円 1001m以上 330円 官公署用 (1mにつき) 11~100m 101~300m 301~600m 255円 275円 295円 2001m以上 335円	1,353円	令和元年 10月1日				
	家庭用	営業用	官公署用	官公署用	家庭用	私設 消火栓用	船舶用 臨時用				家庭用 (1mにつき) 7~10m 11~30m 31m以上 100円 186円 212円 営業用 (1mにつき) 11~50m 51~100m 101~300m 240円 270円 280円 1001m以上 330円 官公署用 (1mにつき) 11~100m 101~300m 301~600m 255円 275円 295円 2001m以上 335円			
3 本 部 町	(税抜き)				(税抜き)	(税抜き)	(税抜き)	一般用 (1mにつき) 9~30m 31~50m 51m3以上 165円 175円 185円 営業用 (1mにつき) 11~30m 31~50m 51~100m 195円 205円 215円 官公署用 (1mにつき) 11~30m 31~50m 51~100m 195円 205円 215円 メータ一使用料 13m/m 125円、20m/m 225円、25m/m 250円、30m/m 460円、 40m/m 505円、50m/m 1,120円、65m/m 2,770円、75m/m以上 3,030円	1,622円	令和元年 10月1日				
	一般用	営業用	官公署用	官公署用	一般用	私設 消火栓用	船舶用 1m当たり				一般用 (1mにつき) 9~30m 31~50m 51m3以上 165円 175円 185円 営業用 (1mにつき) 11~30m 31~50m 51~100m 195円 205円 215円 官公署用 (1mにつき) 11~30m 31~50m 51~100m 195円 205円 215円 メータ一使用料 13m/m 125円、20m/m 225円、25m/m 250円、30m/m 460円、 40m/m 505円、50m/m 1,120円、65m/m 2,770円、75m/m以上 3,030円			
4 宜 野 湾 市	(税抜き)				(税抜き)	(税抜き)	(税抜き)	家庭用 (1mにつき) 9~20m 21~30m 31m以上 180円 190円 200円 営業用 (1mにつき) 11~30m 31~100m 101~500m 210円 230円 250円 官公署その他団体用 (1mにつき) 11~100m 101~500m 501m以上 230円 260円 290円	1,440円	令和元年 10月1日				
	家庭用	営業用	官公署 その他団体用	官公署 その他団体用	家庭用	私設 消火栓用	船舶用 臨時用				家庭用 (1mにつき) 9~20m 21~30m 31m以上 180円 190円 200円 営業用 (1mにつき) 11~30m 31~100m 101~500m 210円 230円 250円 官公署その他団体用 (1mにつき) 11~100m 101~500m 501m以上 230円 260円 290円			

(6) 水道事業者別水道料金表一覧

事業者 種別	(一般用)用途別口径基本料金		浴場用	供用	船舶等	従量料金及び超過料金		10m ³ 使用料金 (家庭用・ メーター使用料・ 税込み)	現行料金 施行年月日
5 石垣市	一般用	営業用	100m ³ 2,800円	10m ³ 当たり 1,230円	船舶用 及び 臨時用 1m ³ 当たり	一般用 (1m ³ につき) 11~20m ³ 140円 21~30m ³ 160円 31m ³ 以上 180円 営業用及び官公署用 (1m ³ につき) 11~30m ³ 190円 31~50m ³ 210円 メーター使用料 13m ³ /m 45円、20m ³ /m 75円、25m ³ /m 90円、40m ³ /m 140円 50m ³ /m 800円、75m ³ /m 1,035円、100m ³ /m 1,995円	1,402円	令和元年 10月1日	
	10m ³ 1,230円	10m ³ 1,880円	101m ³ 以上 1m ³ 当たり 90円	11m ³ 以上 1m ³ 当たり 140円 消火栓用 1個1回 5分毎 430円 (税抜き)	430円 (税抜き)	(税抜き)	(税抜き)		
6 浦添市	家専用	営業用	100m ³ 6,000円		船舶用 1m ³ 当たり 350円	家専用 (1m ³ につき) 9~20m ³ 175円 21~30m ³ 185円 31~50m ³ 195円 51m ³ 以上 210円 営業用 (1m ³ につき) 11~50m ³ 210円 51~200m ³ 225円 201~500m ³ 235円 270円 官公署用 (1m ³ につき) 11~100m ³ 210円 101~500m ³ 225円 240円 275円	1,320円	平成31年 3月26日	
	8m ³ 850円	10m ³ 1,200円	101m ³ 以上 1m ³ 当たり 100円		臨時用 1m ³ 当たり 500円 (税抜き)	(税抜き)	(税抜き)		
7 南部水道 企業団	一般用				臨時用 1m ³ 当たり 408円	一般用 (1m ³ につき) 9~20m ³ 175円 21~30m ³ 234円 31m ³ 以上 272円	1,559円	令和元年 10月1日	
	1,068円	(税抜き)	(税抜き)		(税抜き)	(税抜き)	(税抜き)		
8 嘉手納町	家専用	営業用	100m ³ 5,500円	各用途 と同じ	臨時用 8m ³ 1,500円	家事、営業、官公共通 (1m ³ につき) 9~15m ³ 95円 16~25m ³ 105円 26~100m ³ 115円 101m ³ 以上 125円	840円	昭和57年 4月1日	
	8m ³ 650円	8m ³ 850円	101m ³ 以上 1m ³ 当たり 100円		臨時用 9m ³ 以上 1m ³ 当たり 120円 (税込み)	(税抜き)	(税抜き)		
9 西原町	家庭用	営業用		家庭用 と同じ	臨時用 1m ³ 当たり 524円	一般用 (1m ³ につき) 9~25m ³ 176円 26~50m ³ 190円 51~100m ³ 205円 101m ³ 以上 219円 営業用 (1m ³ につき) 11~100m ³ 219円 101~200m ³ 238円 201~500m ³ 257円 276円 団体用 (1m ³ につき) 11~100m ³ 200円 101~200m ³ 219円 201~500m ³ 238円 257円	1,591円	令和元年 10月1日	
	1,095円	1,905円	1,571円		(税抜き)	(税抜き)	(税抜き)		

(6) 水道事業者別水道料金表一覧

事業者 種別	(一般用) 用途別口径別基本料金			浴場用	供用	船舶等	従量料金及び超過料金	10㎡使用料金 (家庭用・ メーター使用料・ 税込み)	現行料金 施行年月日
10 読谷村	一般用	営業用	官公署用	100㎡ 10,982円	一般用 と同じ	臨時用 8㎡ 2,095円	一般用 (1㎡につき) 9~20㎡ 21~40㎡ 41㎡以上 171円 180円 190円	1,423円	平成26年 4月1日
	8㎡	10㎡	12㎡	101㎡ 以上		9㎡以上 1㎡ 当たり	営業用 (1㎡につき) 11~500㎡ 501~3,000㎡ 3,001㎡以上 228円 238円 247円		
11 うるま市	952円	2,095円	2,190円	1㎡ 当たり 123円	(税抜き)	419円	3,001㎡以上 228円	(税抜き)	
	(税抜き)	(税抜き)	(税抜き)	(税抜き)		(税抜き)	(税抜き)		
12 北谷町	家事用	営業用	官公署用	100㎡ 10,982円	家事用 と同じ	船舶用 1㎡ 当たり	一般用 (1㎡につき) 9~20㎡ 21~100㎡ 101~300㎡ 189円 210円 240円	1,483円	令和元年 10月1日
	8㎡	10㎡	10㎡	101㎡ 以上		11~30㎡ 31~100㎡ 101~300㎡ 210円 240円 264円	301㎡以上 264円		
13 与那原町	971円	1,554円	1,758円	1.810円	私設 消火栓用 演習用 1個1回 3分毎 300円	臨時用 1㎡ 当たり	301~500㎡ 501㎡以上 240円 264円 314円	1,182円	令和元年 10月1日
	(税抜き)	(税抜き)	(税抜き)	(税抜き)		(税抜き)	(税抜き)		
14 北谷町	家事用	営業用	団体用	100㎡ 10,982円	家事用 と同じ	臨時用 1㎡ 当たり	家事用 (1㎡につき) 6~10㎡ 11~30㎡ 31~50㎡ 110円 130円 160円	1,832円	令和元年 10月1日
	5㎡	12㎡	15㎡	101㎡ 以上		13~30㎡ 31~50㎡ 51~100㎡ 130円 180円 240円	501㎡以上 240円		
15 与那原町	525円	1,800円	2,100円	2,100円	共同用 差水料金 1㎡286円	450円	101~500㎡ 501㎡以上 210円 240円	1,832円	令和元年 10月1日
	(税抜き)	(税抜き)	(税抜き)	(税抜き)		(税抜き)	(税抜き)		
16 与那原町	家事用	営業用	団体用	100㎡ 10,982円	共同用 差水料金 1㎡286円	臨時用 5㎡ 2,858円	家事用 (1㎡につき) 9~15㎡ 16~30㎡ 31~50㎡ 190円 200円 214円	1,832円	令和元年 10月1日
	8㎡	10㎡	10㎡	101㎡ 以上		6㎡以上 1㎡ 当たり	301~500㎡ 501㎡以上 240円 264円 276円		
17 与那原町	1,286円	2,096円	2,000円	2,000円	私設消火栓 1基1回 5分毎 500円	380円	101~200㎡ 201㎡以上 266円 276円	1,832円	令和元年 10月1日
	(税抜き)	(税抜き)	(税抜き)	(税抜き)		(税抜き)	(税抜き)		

(6) 水道事業者別水道料金表一覧

事業者 種別	(一般用) 用途別口径別基本料金			浴場用	供用	船舶等	従量料金及び超過料金	10㎡使用料金 (家庭用・ メーター使用料・ 税込み)	現行料金 施行年月日
	家事用	営業用	団体用						
14 中 城 村	8㎡	10㎡	団体用 営業用と同じ	各用途 と同じ	臨時用 1㎡ 当たり 523円 (税抜き)	家事用 (1㎡につき) 9~20㎡ 219円 21~35㎡ 200円 営業用及び団体用 (1㎡につき) 11~100㎡ 271円 101~1,000㎡ 300円 (税抜き)	1,640円 (10円未満 切り捨て)	令和元年 10月1日	
	1.114円	1,933円 (税抜き)							
15 糸 満 市	8㎡	10㎡	団体用 営業用と同じ	家事用 と同じ	船舶用 1㎡ 当たり 364円 臨時用 1㎡ 当たり 458円 (税込み)	家事用 (1㎡につき) 9~20㎡ 217円 21~30㎡ 228円 31~50㎡ 244円 51㎡以上 291円 101~200㎡ 281円 201~500㎡ 302円 501㎡以上 312円 官公署用 (1㎡につき) 11~100㎡ 281円 101~500㎡ 302円 (税込み)	1,460円	令和元年 10月1日	
	1.042円	2,191円 (税込み)							
16 伊 江 村	1㎡	1㎡	基地用	一般用 と同じ 私設 消火栓用 及び演習用 1個1回 10分毎 1,000円 (税抜き)	船舶用 及び 臨時用 1㎡ 当たり 253円 (税抜き)	メーター使用料 (1個/月) 234円 2㎡以上は1㎡につき217円 メーター使用料 (基地用 1個/月) 240円	2,637円	令和元年 10月1日	
	217円	253円 (税抜き)	(-)						
17 豊 見 城 市	8㎡	10㎡	団体用 営業用と同じ	私設 消火栓用 演習用 1個1回 10分毎 2,100円 (税抜き)	臨時用 1㎡ 当たり 410円 (税抜き)	家事用 (1㎡につき) 9~20㎡ 225円 21~35㎡ 250円 36~50㎡ 260円 51㎡以上 295円 営業用及び団体用 (1㎡につき) 11~30㎡ 255円 31~80㎡ 320円 (税抜き)	1,727円	令和元年 10月1日	
	1.200円	2,100円 (税抜き)							
18 宮 古 島 市	550円	700円	団体用 営業用 (1ヵ月につき) 官公署用 (1ヵ月につき)	1㎡当たり 470円 (税抜き)	船舶用 及び 臨時用 (1ヵ月につき) 1,000円 1㎡当たり 470円 (税抜き)	家事用 (1㎡につき) 1~8㎡ 200円 8㎡超~20㎡ 200円 20㎡超~30㎡ 250円 30㎡超 355円 営業用 (1㎡につき) 1~10㎡ 305円 10㎡超~50㎡ 305円 50㎡超~200㎡ 338円 200㎡超 338円 官公署用 (1㎡につき) 1~10㎡ 180円 10㎡超 338円 (税抜き)	1,841円	平成26年 4月1日	
		700円 (税抜き)							

(6) 水道事業者別水道料金表一覧

種別 事業者	(一般用) 用途別口径別基本料金				浴場用	供用	船舶等	従量料金及び超過料金	10m使用料金 (家庭用・ メーター使用料・ 税込み)	現行料金 施行年月日
19 北中城村	家事用	営業用	官公署用			家事用 と同じ	臨時用 1m 当たり 400円 (税抜き)	家事用 (1mにつき) 9~30m 31~50m 160円 170円 営業用 (1mにつき) 11~30m 31~100m 185円 195円 官公署用 (1mにつき) 13~500m 501~1,000m 220円 260円 (税抜き)	1,441円	令和元年 10月1日
	8m 990円	10m 1,700円 (税抜き)	12m 1,700円							
20 南城市	一般用	業務用				一般用 と同じ	臨時用 5m 1,905円 6m以上 1m当たり 400円 (税抜き)	一般用 (1mにつき) 9~20m 21~30m 175円 205円 業務用 (1mにつき) 11~50m 51~100m 251円 260円 (税抜き)	1,674円	平成26年 4月1日
	8m 1,172円 税抜き	10m 1,905円 税抜き								
21 沖繩市	13mm 8m 830円	20mm 8m 1,170円	25mm 8m 1,500円	30mm 8m 1,890円	40mm 2,970円	50mm 5,160円	75mm 10,980円	100mm 18,240円	150mm 51,950円	令和元年 10月1日
	8m 840円	8m 1,370円	8m 1,890円	8m 2,180円	8m 4,390円	8m 7,270円	8m 16,500円	8m 63,750円	8m 150mm以上 51,950円	
22 恩納村	家事用	営業用	官公署用			消火栓用 1個1回 3分毎 800円 (税抜き)	臨時用 1m 当たり 450円 (税抜き)	一般用 (1mにつき) [30mm以上] 0~8m 9~30m 110円 125円 101~400m 401m以上 200円 240円 (税抜き)	1,199円	平成26年 4月1日
	8m 785円	8m 1,105円 (税抜き)	10m 1,950円							
23 宜野座村	家事用	営業用	官公署用			8m 815円 私設 消火栓 1個1回 3分毎 800円 (税抜き)	臨時用 1m 当たり 515円 9~50m 51m以上 114円 メーター使用料 13mm 65円、20mm 130円、25mm 135円、30mm 235円、 40mm 285円、50mm 1,650円、75mm 2,190円、100mm 3,650円、 150mm以上 5,250円 (税抜き)	1,177円	令和元年 10月1日	
	8m 785円	8m 1,105円 (税抜き)	10m 1,950円							

(6) 水道事業者別水道料金表一覧

種別 事業者	(一般用) 用途別口徑別基本料金		浴場用	供用	船舶等	従量料金及び超過料金	10m ³ 使用料金 (家庭用・ メーター使用料・ 税込み)	現行料金 施行年月日
24 金武町	家事用	営業用	官公署用	私設 消火栓 演習用 1個1回 20分以内 2,000円 (税抜き)	臨時用 1m ³ 当たり 265円 (税抜き)	家事用 (1m ³ につき) 9m ³ 以上 80円 (税抜き) 官公署用 (1m ³ につき) 9~100m ³ 230円 101~200m ³ 240円 201~500m ³ 250円 501m ³ ~1,000m ³ 285円 1,001m ³ 以上 320円 (税抜き)	880円	令和2年 4月1日
	8m ²	8m ²	8m ²					
25 久米島町	640円	950円	1,330円	一般用 8m ² 1,060円 (税抜き)	及び 臨時用 1m ³ 当たり 560円 (税抜き)	営業用 (1m ³ につき) 9m ³ ~200m ³ 100円 (税抜き) 201m ³ ~500m ³ 110円 (税抜き) 501m ³ ~1,000m ³ 140円 (税抜き)	880円	令和2年 4月1日
	8m ²	8m ²	8m ²					
26 今帰仁村	1,010円	1,360円	1,408円	家事共用 8m ² 1,263円 施設 消火栓 1個1回 3分毎 632円 (税抜き)	全用途共通 (1m ³ につき) 9~20m ³ 160円 21~30m ³ 195円 31~50m ³ 220円 51~100m ³ 295円 101~200m ³ 295円 201m ³ 以上 315円 (税抜き)	一般用 (1m ³ につき) 9~20m ³ 148円 21~40m ³ 172円 41m ³ 以上 193円 51m ³ 以上 183円 169円 31~50m ³ 183円 51m ³ 以上 197円 官公署用 (1m ³ につき) 11~30m ³ 171円 31~50m ³ 193円 51m ³ 以上 214円 メーター使用料 13mm 39円、20mm 55円、25mm 59円、40mm 102円、 50mm 617円、75mm 729円、100mm 1,030円 (税抜き)	1,479円	平成26年 4月1日
	8m ²	10m ²	10m ²					

※沖縄市、直野湾市、嘉手納町、北谷町、北中城の供給単価及び給水原価については、米軍基地への給水に係る各市町村分相分は含むが、他市町村が行う事務分は含まない。

《 水道用水供給料金 》

対 市町村、企業団	料 金 改 定 年 月 日	備 考
1m ³ 当たり 102円24銭	令和元年10月1日	消費税及び地方消費税の改定

(税抜き)

※税抜き料金は平成5年6月より変更無し

《 工業用水道料金 》

工業用水道料金		料 金 改 定 年 月 日	備 考
基本料金	1m ³ 当たり 35円00銭	令和元年10月1日	消費税及び地方消費税の改定
超過料金	1m ³ 当たり 70円00銭		

(税抜き)

※税抜き料金は昭和59年4月より変更無し

(7) 損益計算書、職員一人当たりの業務量、料金回収率

事業主体名	損益計算書										職員一人当たりの業務量				有収水量1㎡当たり	
	総収益			総費用			特別損失				給水量 (千㎡)	有収水量 (千㎡)	営業収益 (千円)	給水人口 (人)	供給単価 (円/銭)	料金 回収率 (%)
	営業収益	内給水収益	営業外収益	特別利益	営業費用	営業外費用	特別損失									
那覇市	6,859,833	5,819,629	574,852	227,682	6,586,160	43,387	3,907	353	352	59,973	3,118	163.71	173.71	94		
名護市	1,771,840	1,470,263	301,561	16	1,446,768	44,273	38	402	401	81,681	3,458	197.72	167.86	118		
本部町	444,239	344,505	69,517	0	397,772	16,506	2,830	209	208	41,636	1,448	183.85	176.42	104		
宜野湾市	2,143,347	1,758,492	186,517	150,549	1,886,584	22,871	4,597	431	430	72,251	3,953	166.64	166.48	100		
石垣市	1,810,299	1,304,878	440,148	4,352	1,476,987	91,039	398	285	284	54,632	1,895	183.58	149.12	123		
浦添市	2,481,419	2,184,803	234,833	0	2,344,616	14,647	272	580	579	97,678	5,027	164.01	168.46	97		
南都水道企業団 (南風原町、八重瀬町)	1,625,169	1,414,776	166,727	3,899	1,515,660	25,712	2,050	357	356	69,264	3,397	189.22	180.47	105		
嘉手納町	313,091	139,723	32,757	18,522	307,692	95	34	289	288	32,727	1,656	170.78	189.07	90		
西原町	808,073	749,321	47,387	0	727,359	4,911	261	506	505	95,086	4,332	185.39	168.21	110		
読谷村	843,765	790,349	46,602	173	815,193	751	1,111	391	390	66,416	3,312	168.95	164.19	103		
うるま市	2,897,832	2,559,286	264,997	15	2,698,949	31,112	604	506	505	101,262	4,704	195.00	187.74	104		
北谷町	848,784	573,990	85,744	20,158	767,736	9,244	167	541	540	74,288	2,823	135.91	131.63	103		
与那原町	475,939	381,899	35,720	0	441,479	3,385	5	219	218	48,913	2,186	194.50	187.18	104		
中城村	511,314	431,636	68,814	2,520	441,310	437,732	4	356	355	73,330	3,637	202.98	185.80	109		
糸満市	1,426,298	1,225,444	135,287	1,147	1,285,485	6,448	14	549	548	107,489	5,048	186.37	175.65	106		
伊江村	169,561	120,898	47,330	0	165,442	3,067	0	280	279	61,116	1,998	216.56	235.23	92		
豊見城市	1,603,754	1,365,453	186,358	218	1,360,758	24,699	16	269	268	56,687	2,584	204.14	184.17	111		
宮古島市	1,985,988	1,653,736	313,886	4,762	1,827,840	168,058	0	235	234	52,104	1,615	221.31	215.08	103		
北中城村	556,448	474,184	58,924	0	493,086	489,624	1,595	510	509	99,505	3,407	186.22	181.16	103		
南城市	1,082,764	873,397	168,480	5,013	966,163	30,590	37	504	503	101,030	5,000	192.92	183.33	105		
沖繩市	3,123,349	2,849,548	213,323	3	3,113,240	12,688	141	389	388	66,137	3,222	167.36	172.16	97		
恩納村	547,191	473,988	71,349	0	546,006	25,222	87	355	354	67,977	1,554	191.04	207.79	92		
宜野座村	247,520	97,017	145,975	0	182,881	20,209	0	388	387	50,773	2,945	131.41	186.42	70		
金武町	494,827	363,353	126,214	1,852	460,633	454,177	1,710	360	359	61,127	1,737	170.26	186.98	91		
久米島町	216,741	173,571	40,792	0	207,018	197,012	469	113	112	21,994	881	194.15	194.44	100		
今帰仁村	395,125	198,337	196,560	228	399,436	365,711	27	564	563	99,169	4,643	175.49	225.07	78		
合	35,684,510	30,982,747	29,791,649	441,109	32,862,253	652,336	20,374	374	373	68,094	3,145	182.29	182.45	100		

4 簡 易 水 道 事 業

(1) 事業者別基本計画および水道普及状況

事業主体名	経営主体	給水開始年月日	基本計画			給水区域面積 (km ²)	水道普及状況			給水普及率 (%)	給水契約件数 (件)	職員数 (人)	
			認可(届出)年月日	計画給水人口 (人)	計画一日最大給水量 (m ³)		給水区域内人口	現在給水人口	専任			兼任	
名護市源河区	自治会等 組合營	S33.3.5	S44.11.17	1,100	192	2.2	415	275	415	100.0	205	1	1
国頭村	村營	H29.4.1	H29.3.31	4,870	3,370	34.97	4,484	1,958	4,464	99.6	2,713	0	3
大宜味村	村營	S59.4.1	H18.3.31	4,200	2,000	13.49	2,938	1,290	2,935	99.9	1,689	1	2
東村	村營	S53.4.1	H29.3.31	1,660	1,370	6.32	1,560	720	1,558	99.9	975	2	0
金武町伊芸地区	自治会等 組合營	S32.9.1	S32.9.1	900	400	1.3	1,022	525	1,022	100.0	455	1	0
渡嘉敷村	村營	S49.6.15	H28.6.27	695	1,025	19.23	702	413	702	100.0	463	0	2
座間味村	村營	H29.4.1	H28.7.1	745	1,459	1.29	860	464	860	100.0	599	0	2
栗国村	村營	S43.4.1	H28.6.20	730	497	7.62	705	406	705	100.0	602	0	1
渡名喜村	村營	S62.4.1	H28.9.27	393	214	0.6	366	239	366	100.0	239	0	1
南大東村	村營	S51.10.1	H28.11.18	1,750	725	30.52	1,299	727	1,230	94.7	706	0	1
北大東村	村營	S60.4.1	H28.10.26	742	404	13.07	582	333	582	100.0	324	1	1
伊平屋村	村營	S47.6.1	H29.1.25	1,155	817	21.82	1,182	505	1,182	100.0	724	0	1
伊是名村	村營	S46.4.1	H29.3.13	1,254	1,636	15.42	1,254	592	1,254	100.0	786	0	1
多良間村	村營	S46.3.30	H8.5.9	1,730	730	21.91	1,102	468	1,102	100.0	660	0	1
竹富町	町營	H29.4.1	H29.3.31	4,130	4,300	48.67	3,969	2,204	3,952	99.6	2,707	0	4
与那国町	町營	S38.7.1	H7.9.22 (H30.3.30)	3,000 (1,770)	1,400 (1,520)	12.2	1,641	1,217	1,641	100.0	985	0	1
合 計			27,824			250.63	24,081	12,336	23,970	99.5	14,832	6	22

(2) 実績年間取水量・浄水量

事業主体名	年間取水量 (m ³)							年間浄水量 (m ³)								
	地表水			地下水				湧水	浄水受水	その他	合計	消毒のみ	緩速ろ過	急速ろ過	膜ろ過	合計
	ダム放流	ダム直接	自流	伏流水	浅井戸	深井戸	合計									
名護市源河地区	0	0	51,127	0	0	0	0	0	0	0	51,127	0	0	0	0	51,127
国頭村	564,137	0	87,337	296,613	0	0	0	0	0	0	948,087	263,104	87,794	443,869	0	794,767
大宜味村	0	0	71,364	535,135	0	0	0	0	0	0	606,499	0	517,363	0	0	517,363
東村	0	500,187	0	0	0	0	0	0	0	0	500,187	0	403,430	0	0	403,430
金武町伊芸地区	0	0	126,004	0	0	0	0	0	0	0	126,004	0	126,004	0	0	126,004
渡嘉敷村	0	132,831	0	0	0	0	0	0	0	0	132,831	0	0	0	125,917	125,917
座間味村	0	107,760	0	0	0	0	0	0	34,276	0	142,036	0	0	117,735	0	117,735
粟国村	0	0	0	0	0	0	0	0	246,208	0	246,208	0	0	0	88,557	88,557
渡名喜村	0	0	0	0	0	0	0	0	0	311,569	311,569	0	0	0	31,942	31,942
南大東村	0	0	0	0	0	0	0	0	0	384,800	384,800	0	0	0	153,920	153,920
北大東村	0	0	0	0	0	0	0	0	90,979	227,968	318,947	0	0	0	0	0
伊平屋村	0	14,705	0	0	0	89,626	0	0	0	0	104,331	0	0	254,521	0	254,521
伊是名村	0	76,763	0	0	0	172,584	0	0	0	0	249,347	0	248,797	0	0	248,797
多良間村	0	0	0	0	254,843	0	0	0	0	0	254,843	0	150,302	0	150,301	300,603
竹富町	0	0	1,302,024	0	0	0	0	0	94,278	227,029	1,623,331	0	868,016	0	95,520	963,536
与那国町	0	0	0	212,721	0	487,379	0	0	0	0	700,100	0	744,098	0	0	744,098
合計	564,137	832,246	1,637,856	1,044,469	254,843	749,589	0	431,465	1,155,642	6,700,247	263,104	3,196,931	816,125	646,157	4,922,317	

(3) 給水量分析

事業主体名	F 年間給水量 E+D	年間給水量 (内訳) (m ³)					実績一日 当たり給水量 (m ³)		実績一日一人 当たり給水量 (ℓ)		有効率 (%)	有収率 (%)
		E 有効水量		D 無効水量		D 無効水量	最大	平均	最大	平均		
		有収水量		無収水量								
		A 生活用	B その他	C 無収水量								
名護市源河地区	51,127	45,658	5,469	0	0	192	140	463	31	100	100	
国頭村	794,767	471,636	145,570	10,953	166,608	2,531	2,177	567	488	79	78	
大宜味村	517,363	285,150	110,673	0	121,540	1,875	1,417	639	483	77	77	
東村	403,430	164,417	80,732	8,231	150,050	1,492	1,105	958	709	63	61	
金武町伊芸地区	126,004	126,004	0	0	0	530	345	519	338	100	100	
渡嘉敷村	122,550	84,321	0	20	38,209	469	336	668	478	69	69	
座間味村	104,252	95,921	0	0	8,331	479	286	557	332	92	92	
栗国村	88,557	70,375	0	0	18,182	443	243	628	344	79	79	
渡名喜村	34,089	25,030	9,059	0	0	176	86	481	235	100	100	
南大東村	153,920	127,106	0	0	26,814	468	422	380	343	83	83	
北大東村	90,979	73,515	0	0	17,464	350	249	601	428	81	81	
伊平屋村	191,369	85,775	35,040	839	69,715	801	524	678	444	64	63	
伊是名村	139,867	89,288	50,579	0	0	1,033	383	824	306	100	100	
多良間村	170,823	131,878	0	0	38,945	571	468	518	425	77	77	
竹富町	769,416	352,511	416,905	0	0	3,234	2,108	818	533	100	100	
与那国町	597,215	295,798	0	19,940	281,477	2,500	1,636	1,523	997	53	50	
合計	4,355,728	2,524,383	854,027	39,983	937,335	17,144	11,934	10,822	498	78	78	

※有効率 = E 有効水量 ÷ F 年間給水量 × 100

※有収率 = A 生活用 + B その他 ÷ F 年間給水量 × 100

(4) 施設状況 (配水池、管路)

事業主体名	配水池			管路別内訳			管路総延長 (m)	法定 耐用年数 (40年) 経年管 (m)	耐震 適合管 延長 (m)
	配水方式	池数	容量 (m ³)	導水管 (m)	送水管 (m)	配水管 (m)			
名護市源河地区	自然流下	1	80	400	20	3,000	3,420	0	0
国頭村	自然流下	26	2,747	13,103	49,906	91,067	154,076	0	4,411
大宜味村	自然流下・ポンプ加圧併用	12	1,722	1,040	21,120	93,707	115,867	0	7,478
東村	自然流下	9	1,632	3,574	25,572	44,603	73,749	0	27,688
金武町伊芸地区	自然流下	2	340	594	780	6,044	7,418	0	0
渡嘉敷村	自然流下	8	594	6,820	2,642	10,424	19,886	0	0
座間味村	自然流下	8	796	8,175	9,751	5,749	23,675	11,031	0
栗国村	自然流下	2	290	0	0	18,360	18,360	0	1,817
渡名喜村	自然流下	1	170	114	325	6,608	7,047	0	0
南大東村	自然流下	3	430	5,402	3,486	64,939	73,827	0	0
北大東村	自然流下	1	108	202	1,470	24,699	26,371	0	0
伊平屋村	自然流下	6	775	4,088	1,281	42,789	48,158	0	0
伊是名村	自然流下・ポンプ加圧併用	6	763	10,291	0	51,328	61,619	0	1,715
多良間村	自然流下	3	1,120	5,144	9,024	20,678	34,846	未把握	0
竹富町	自然流下	19	3,116	20,418	54,364	83,306	158,088	0	34,339
与那国町	自然流下	1	800	8,273	11,257	21,428	40,958	0	0
合計	—	108	15,483	87,638	190,998	588,729	867,365	11,031	77,448

(5) 水道料金および料金回収率

事業主体名	水道料金										料金回収率				
	料金体系	基本料金		超過料金		メーター使用料(円)	1か月当たり 家庭用料金(円)税込 ※メーター使用料含む		給水収益 (円)	総費用 (円)	地方債 償還金 (円)	給水 原価 税抜 (円/m ³)	供給 単価 税抜 (円/m ³)	料金 回収率 (%)	
		水量 (m ³)	料金 (円)	水量 (m ³)	料金 (円/m ³)		10m ³ 当たり	20m ³ 当たり							
名護市源河区	単一	10	300	11~	30	0	312	624	1,561,170	2,660,951	0	52.05	54.83	105.3	
国頭村	用途別	10	660	11~20	88	55	715	1,595	62,161,056	80,267,390	45,769,489	204.21	91.58	44.8	
大宜味村	用途別	8	990	9~20	132	55	1,309	2,629	74,095,895	69,468,226	38,613,877	273.06	187.19	68.6	
東村	用途別	10	660	11~	110	0	660	1,760	26,615,743	65,665,000	40,908,000	434.73	108.60	25.0	
金武町伊芸地区	用途別	10	400	11~	40	0	400	800	4,228,000	19,489,432	0	154.67	33.55	21.7	
渡嘉敷村	用途別	8	1,499	9~15	199	68	1,965	4,070	22,214,581	37,678,702	18,652,729	668.06	263.45	39.4	
座間味村	用途別	8	1,475	9~21	197	80	1,949	3,919	25,970,621	244,736,137	38,233,640	1,401.40	269.95	19.3	
粟国村	用途別	8	1,100	9~	220	100	1,640	3,840	16,296,533	37,136,415	6,184,832	615.58	231.57	37.6	
渡名喜村	単一	6	1,320	7~	330	100	2,740	6,040	11,944,330	56,460,039	6,825,000	1,093.00	350.40	32.1	
南大東村	用途別	6	1,812	7~	425	0	3,512	7,762	25,489,440	41,452,000	17,679,000	446.00	344.00	77.1	
北大東村	用途別	6	1,650	7~	300	110	2,960	5,850	43,823,272	29,885,518	7,218,607	369.00	346.72	94.0	
伊平屋村	用途別	6	1,447	7~16	200	88	2,398	4,752	44,072,000	137,654,125	18,714,792	382.00	364.78	95.5	
伊是名村	用途別	1	237	2~	237	0	2,420	4,752	36,647,000	44,686,000	11,745,000	403.39	263.46	65.3	
多良間村	用途別	6	1,980	7~	212	0	2,912	5,244	37,660,170	47,771,000	0	455.44	285.56	62.7	
竹富町	用途別	10	1,375	11~20	176	93	1,468	3,228	169,359,234	177,891,000	62,210,000	326.52	220.11	67.4	
与那国町	用途別	8	837	9~	155	50	1,197	2,747	45,786,348	44,660,000	43,591,747	329.64	154.70	46.9	
合計	-	-	-	-	-	-	-	-	647,925,393	1,137,561,935	356,346,713	442.19	191.78	43	

※口径別の場合、13mmの料金を記載。
 ※超過料金が段階別料金の場合、最初の区分の額を記載。
 ※料金回収率 = 供給単価 ÷ 給水原価 × 100

5 專 用 水 道

専用水道一覧

(令和3年3月31日時点)

設置場所	国設置施設	上簡水給水区域外施設	確認年月日	竣工年月日	確認時給水人口	現在給水人口	施設能力 (m ³ /日)	水源の種類	原水の種類	浄水施設の種別	給水状況	第三者委託の実施	確認等所管
1 那覇市	○		H4.4.1	S57.4.1				受水	受水のみ		良好		厚生労働省
2 那覇市	○		H15.10.30	S55.3.31				受水	受水のみ		良好		厚生労働省
3 那覇市			H21.8.21	H21.8.1	0	0	120	深井戸	自己水源、受水併用 (市水混合)	急速ろ過・除鉄・除マンガン・膜ろ過	良好	○	市
4 那覇市			H23.7.1	H23.7.25	0	0	217	深井戸	自己水源、受水併用 (市水混合)	膜ろ過・その他	良好	○	市
5 那覇市			R1.9.5	R1.12.16	0	0	697	深井戸	自己水源、受水併用 (市水混合)	除鉄・膜ろ過	良好	○	県
6 宜野湾市			H22.7.2	H22.7.8	300	0	150	湧水	自己水源、受水併用 (市水混合)	膜ろ過	良好	○	市
7 宜野湾市			H29.11.21	H30.3.4	320	0	40	浅井戸	自己水源、受水併用 (市水混合)	膜ろ過	良好	○	市
8 石垣市			H25.5.26	H5.2.1	0	0	125	表流水	自己水源、受水併用 (市水混合)	膜ろ過	良好		市
9 石垣市			H18.1.13	H18.3.27	0	590	345	浅井戸	自己水源、受水併用 (市水混合)	膜ろ過	良好		市
10 石垣市			H23.7.21	H23.8.1	0	700	433	浅井戸	自己水源、受水併用 (市水混合)	膜ろ過	良好	○	市
11 名護市			H14.10.15	H13.7.1	0	0	1,200	表流水・深井戸	自己水源、受水併用 (市水混合)	急速ろ過・除鉄・膜ろ過	良好		市
12 名護市			H15.6.4	H15.3.30	0	0	759	深井戸	自己水源、受水併用 (市水混合)	急速ろ過・除鉄・除マンガン	良好	○	市
13 名護市			H20.11.14	H21.2.20	0	0	140	深井戸	自己水源、受水併用 (市水混合)	除鉄・除マンガン・膜ろ過	良好		市
14 糸満市			H19.12.25	H23.5.13	0	0	240	深井戸	自己水源、受水併用 (市水混合)	急速ろ過・除鉄・除マンガン・膜ろ過	良好		市
15 沖繩市			H19.7.6	H19.7.8	0	0	300	深井戸	自己水源、受水併用 (市水混合)	膜ろ過	良好	○	市
16 豊見城市			H19.2.6	H19.3.6	0	0	300	深井戸	自己水源、受水併用 (市水混合)	膜ろ過	良好		市
17 うるま市			H23.2.3	H23.6.1	0	0	300	深井戸	自己水源、受水併用 (市水混合)	膜ろ過	良好	○	市
18 宮古島市		○	H13.4.30	H13.1.16	223	17	800	浅井戸	自己水のみ	その他	良好	○	市
19 宮古島市			H31.2.26	H31.2.28				受水	受水のみ		良好		厚生労働省
20 宮古島市	○		R2.9.9		348		83	受水	受水のみ	除鉄	良好		厚生労働省

設置場所	国設置 施設	上簡水給 水区域外 施設	確認年月日	竣工年月日	確認時給水 人口	現在給水 人口	施設能力 (m ³ /日)	水源の種類	原水の種類	浄水施設の種別	給水 状況	第三者委 託の実施	確認等所管
21 南 城 市	○		H14.10.18	S54.3.1	750	500	190	受水	受水のみ		良好		厚生労働省
22 南 城 市			H26.6.20	H26.6.20	10,052	0	155	深井戸	自己水源、受水併用 (市水混合)	膜ろ過	良好		市
23 国 頭 村		○	H19.4.24	H19.1.25	1,400	0	180	伏流水 (浅井戸)	地下水等の 自己水源のみ	消毒のみ	良好		県
24 国 頭 村			H17.10.17	H9.10.17	516	94	811	浅井戸	自己水源、受水併用 (村水混合)	簡易ろ過	良好		県
25 今 帰 仁 村		○	H25.6.14	H12.5.31	0	0	134	浅井戸	地下水等の 自己水源	急速ろ過	良好	○	県
26 恩 納 村			H24.4.19	H20.11.30	0	0	210	深井戸	自己水源、受水併用 (村水混合)	緩速ろ過・除鉄	良好	○	県
27 金 武 町			H25.10.25	H25.10.25	0	0	249	深井戸	自己水源、受水併用 (町水混合)	除鉄・除マンガン	良好	○	県
28 渡 嘉 敷 村		○	H23.1.13	S57.2.27	0	0	160	表流水	地下水等の 自己水源のみ	急速ろ過	良好	○	県
29 久 米 島 町	○	○	H20.2.7	H20.3.15				表流水	自己水のみ	急速ろ過	良好		厚生労働省
30 八 重 瀬 町	○		H15.5.23	H7.10.1				受水	受水のみ		良好		厚生労働省
31 竹 富 町			R3.2.9	R3.1.31	107	80	60	自己水源・ 受水併用	海水	海水淡水化	良好		市
32 与 那 国 町	○		H27.3.20	H28.9.13				受水	受水のみ		良好		厚生労働省

6 貯水槽水道

貯水槽水道一覽

	簡易専用水道 (貯水槽容量：1 0 m ³ < V)			小規模貯水槽水道 (0 m ³ < V ≤ 10 m ³)	
	施設数	検査実施施設数	(内不適合施設数)	検査受検率 (%)	設置数
那 覇 市	1,328	911	575	68.6	38,968
宜 野 湾 市	202	158	89	78.2	16,354
石 垣 市	94	92	56	97.9	5,999
浦 添 市	286	241	156	84.3	18,074
名 護 市	136	117	70	86.0	6,767
糸 満 市	108	95	66	88.0	7,636
沖 縄 市	236	177	108	75.0	26,101
豊 見 城 市	110	110	61	100.0	10,259
う る ま 市	156	141	87	90.4	10,754
宮 古 島 市	107	90	39	84.1	360
南 城 市	57	56	33	98.2	3,574
国 頭 村	7	6	1	85.7	500
大 宜 味 村	9	6	3	66.7	144
東 村	1	1	1	100.0	9
今 帰 仁 村	20	10	6	50.0	892
本 部 町	35	31	0	88.6	3,237
恩 納 村	71	53	23	74.6	2,196
宜 野 座 村	10	7	3	70.0	1,801
金 武 町	23	19	12	82.6	1,623
伊 江 村	10	10	10	100.0	246
読 谷 村	61	42	20	68.9	7,150
嘉 手 納 町	35	24	12	68.6	2,851
北 谷 町	105	79	34	75.2	5,025
北 中 城 村	37	30	14	81.1	3,739
中 城 村	24	21	13	87.5	4,614
西 原 町	65	59	34	90.8	6,392
与 那 原 町	30	30	23	100.0	1,782
南 風 原 町	68	61	42	89.7	6,403
渡 嘉 敷 村	0	-	-	-	-
座 間 味 村	0	-	-	-	326
粟 国 村	0	-	-	-	314
渡 名 喜 村	0	-	-	-	-
南 大 東 村	0	-	-	-	-
北 大 東 村	0	-	-	-	-
伊 平 屋 村	10	1	0	10.0	323
伊 是 名 村	1	1	1	100.0	439
久 米 島 町	17	17	5	100.0	1,544
八 重 瀬 町	31	30	20	96.8	5,759
多 良 間 村	0	-	-	-	-
竹 富 町	8	7	0	87.5	218
与 那 国 町	3	2	1	66.7	-
合 計	3,501	2,735	1,618	78.1	202,373

7 飲料水供給施設

飲料水供給施設

市町村名	箇所数	計画給水人口	現在給水人口	経営の種別
多良間村 (水納島)	1	55	4	公 営
合 計	1	55	4	

8 市町村別水質検査結果 一覽

市町村別水質検査結果一覧

以下の数値は、令和2年度に実施した各水道事業者の浄水場または配水系統毎の代表採水地点における水質検査結果の平均値である。

市町村名	簡易水道の別	浄水施設名 または配水系統	水質基準項目（下段は基準値）									目標設定項目
			一般細菌	大腸菌	総トリハロメタン	カルシウム マグネシウム 等（硬度）	ジェオスミン	2-メチルイソボルネオール	pH値	色度	濁度	残留塩素
			1ml/100個以下	検出されないこと	0.1mg/l以下	300mg/l以下	0.00001 mg/l以下	0.00001 mg/l以下	5.8以上 8.6以下	5度以下	2度以下	1mg/l以下
1 那覇市	上	西原浄水場（県水受水）	0	不検出	0.042	29	<0.000001	<0.000001	7.6	<0.5	<0.1	0.6
	上	北谷浄水場（県水受水）	0	不検出	0.034	79	<0.000001	<0.000001	7.5	<0.5	<0.1	0.6
2 うるま市	上	石川浄水場（県水受水）	0	不検出	0.043	37	<0.000001	<0.000001	7.7	<0.5	<0.1	0.2
3 宜野湾市	上	北谷浄水場（県水受水）	0	不検出	0.030	86	0.00000	<0.000001	7.4	<0.5	<0.1	0.6
4 宮古島市	上	加治道浄水場	0	不検出	0.011	115	<0.000001	<0.000001	7.9	<0.5	<0.1	0.3
	上	袖山浄水場	0	不検出	0.012	125	<0.000001	<0.000001	8.0	<0.5	<0.1	0.3
	上	伊良部浄水場（H27.10月 休止）			休止中							
5 石垣市	上	石垣浄水場	0	不検出	0.044	66	<0.000001	<0.000001	7.6	0.4	<0.1	0.6
	上	吉原浄水場	0	不検出	0.047	11	<0.000001	<0.000001	7.6	<0.5	<0.1	0.7
	上	野底浄水場	0	不検出	0.048	11	<0.000001	<0.000001	7.7	<0.5	<0.1	0.5
6 浦添市	上	北谷浄水場（県水受水）	0	不検出	0.038	91	<0.000001	<0.000001	7.7	<0.5	<0.1	0.4
	上	西原浄水場（県水受水）	0	不検出	0.029	31	0.000001	<0.000001	7.6	<0.5	<0.1	0.7
7 名護市	上	名護・名護市中央浄水場系統	0	不検出	0.037	84	<0.000001	<0.000001	7.8	<0.5	<0.1	0.5
	上	辺野古浄水場	0	不検出	0.050	35	<0.000001	<0.000001	7.4	<0.5	<0.1	0.7
	上	名護浄水場（県水受水）	0	不検出	0.045	55	<0.000001	<0.000001	7.8	<0.5	<0.1	0.6
	簡	源河浄水場	20	不検出	0.017	19	<0.000001	<0.000001	7.4	4.5	0.4	0.6
8 糸満市	上	西原浄水場（県水受水）	0	不検出	0.040	31	0.000001	0.000001	7.6	0.5	0.1	0.4
9 沖縄市	上	北谷浄水場（県水受水）	0	不検出	0.030	85	<0.000001	<0.000001	7.4	<0.5	<0.1	0.5
	上	石川浄水場（県水受水）	0	不検出	0.026	36	<0.000001	<0.000001	7.5	<0.5	<0.1	0.8
10 豊見城市	上	西原浄水場（県水受水）	0	不検出	0.038	27	0.000001	<0.000001	7.4	<0.5	<0.1	0.6
11 南城市	上	西原浄水場（県水受水）	1	不検出	0.041	32	<0.000001	<0.000001	7.6	0.5	<0.1	0.5
12 国頭村	簡	大川山浄水場	0	不検出	0.047	17	<0.000001	<0.000001	7.4	<0.5	<0.1	0.4
	簡	辺土名浄水場	0	不検出	0.008	59	<0.000001	<0.000001	7.2	<0.5	<0.1	0.4
	簡	奥浄水場	0	不検出	0.003	105	<0.000001	<0.000001	7.5	<0.5	<0.1	0.4
	簡	伊部浄水場	0	不検出	0.009	94	<0.000001	<0.000001	8.2	<0.5	<0.1	0.4
	簡	安波浄水場	0	不検出	0.006	29	<0.000001	<0.000001	6.8	<0.5	<0.1	0.4
13 大宜味村	簡	津波浄水場	0	不検出	0.018	45	<0.000001	<0.000001	7.7	0.2	0.0	0.27
14 東村	簡	川田浄水場	0	不検出	0.042	20	<0.000001	<0.000001	7.6	<0.5	<0.1	0.48
15 今帰仁村	上	名護・湧川浄水場（県水混合）	0	不検出	0.021	159	0.000001	0.000001	7.5	0.5	0.1	0.5
	上	名護・吉事・仲宗根浄水場系統（県水混合）	2	不検出	0.022	186	0.000001	0.000001	7.7	0.5	0.1	0.3
	上	名護・与保城浄水場（県水混合）	0	不検出	0.022	167	0.000001	0.000001	7.7	0.5	0.1	0.5
16 本部町	上	並里浄水場	0	不検出	<0.010	180	<0.000001	<0.000001	7.6	<0.5	<0.1	0.4
	上	笹川浄水場	0	不検出	<0.010	156	<0.000001	<0.000001	7.8	<0.5	<0.1	0.4
	上	伊豆味第1浄水場	0	不検出	<0.010	207	<0.000001	<0.000001	7.8	<0.5	<0.1	0.5
	上	伊豆味第2浄水場	0	不検出	<0.020	140	<0.000001	<0.000001	8.2	<0.5	<0.1	0.4
	上	水道管理センター（笹川・県水他混合）	0	不検出	<0.010	178	<0.000001	<0.000001	7.7	<0.5	<0.1	0.5
17 恩納村	上	石川浄水場（県水受水）	0	不検出	0.041	36	<0.000001	<0.000001	7.9	<0.5	<0.1	0.3
	上	名護浄水場（県水受水）	0	不検出	0.044	42	<0.000001	<0.000001	7.9	<0.5	<0.1	0.3
18 嘉手納町	上	石川浄水場（県水受水）	0	不検出	0.034	33	<0.000001	<0.000001	7.7	<0.5	<0.1	0.4
19 宜野座村	上	松田浄水場（休止中）	0	不検出	0.057	40	<0.000001	<0.000001	7.3	0.8	<0.1	0.3
	上	福山浄水場	0	不検出	0.058	31	<0.000001	<0.000001	7.3	0.6	<0.1	0.4

市町村名	簡易水道の別	浄水施設名 または配水系統	水質基準項目（下段は基準値）									目標設定項目
			一般細菌	大腸菌	総トリハロメタン	カルシウム・マグネシウム等（硬度）	ジェオスミン	2-メチルイソボルネオール	pH値	色度	濁度	残留塩素
			1ml/100個以下	検出されないこと	0.1mg/l以下	300mg/l以下	0.00001 mg/l以下	0.00001 mg/l以下	5.8以上8.6以下	5度以下	2度以下	1mg/l以下
20 金武町	上	喜瀬武原浄水場	0	不検出	0.060	33	0.000005	0.000001	7.2	0.7	0.1	0.6
	上	石川・金武浄水場系統（県水混合）	0	不検出	0.027	169	0.000001	0.000001	7.7	0.5	0.1	0.3
	上	石川・中川浄水場系統（県水混合）	0	不検出	0.040	119	0.000001	0.000001	7.9	0.5	0.1	0.3
	上	石川・並里浄水場系統（県水混合）	0	不検出	0.026	157	0.000001	0.000001	7.9	0.5	0.1	0.5
	上	石川・屋嘉浄水場系統（県水混合）	0	不検出	0.056	33	0.000001	<0.000001	7.6	0.9	0.1	0.6
	簡	伊芸浄水場	0	不検出	0.054	40	<0.000001	<0.000001	7.5	0.8	<0.1	0.45
21 伊江村	上	城山浄水場（湧出水源 他）	0	不検出	0.038	84	<0.000001	<0.000001	7.6	<0.5	<0.1	0.4
	上	名護浄水場（県水受水）	0	不検出	0.051	41	<0.000001	<0.000001	7.8	<0.5	<0.1	0.4
22 読谷村	上	石川浄水場（県水受水）	1	不検出	0.038	36	0.000001	<0.000001	7.7	0.5	0.1	0.5
23 北谷町	上	北谷浄水場（県水受水）	0	不検出	0.026	85	<0.000001	<0.000001	7.6	<0.5	<0.1	0.7
24 北中城村	上	石川浄水場（県水受水）	0	不検出	0.028	37	<0.000001	<0.000001	7.5	<0.5	<0.1	0.6
	上	北谷浄水場（県水受水）	0	不検出	0.029	85	<0.000001	<0.000001	7.6	<0.5	<0.1	0.4
25 中城村	上	石川浄水場（県水受水）	0	不検出	0.032	39	<0.000001	<0.000001	7.8	<0.5	<0.1	0.5
	上	北谷浄水場（県水受水）	0	不検出	0.033	85	<0.000001	<0.000001	7.5	<0.5	<0.1	0.4
26 西原町	上	西原浄水場（県水受水）	0	不検出	0.034	31	0.000002	<0.000001	7.5	<0.5	<0.1	0.7
	上	石川浄水場（県水受水）	0	不検出	0.036	34	<0.000001	<0.000001	7.6	<0.5	<0.1	0.7
27 八重瀬町	上	西原・石川・摩文仁浄水場系統（八重瀬配水池）（県水混合）	0	不検出	0.046	112	<0.000001	<0.000001	7.7	<0.5	<0.1	0.5
28 与那原町	上	西原浄水場（県水受水）	0	不検出	0.035	27	<0.000001	<0.000001	7.5	<0.5	<0.1	0.5
	上	石川浄水場（県水受水）	0	不検出	0.042	21	<0.000001	<0.000001	7.5	<0.5	<0.1	0.5
29 南風原町	上	西原・北谷浄水場（県水受水）	0	不検出	0.038	30	0.000002	<0.000001	7.5	<0.5	<0.1	0.7
	上	西原・石川浄水場（県水受水）	0	不検出	0.042	34	<0.000001	<0.000001	7.7	<0.5	<0.1	0.7
30 久米島町	上	具志川浄水場	0	不検出	0.025	46	<0.000001	<0.000001	7.4	<0.5	0.1	0.4
	上	山城浄水場	0	不検出	0.067	73	0.000001	<0.000001	7.9	0.5	0.1	0.3
	上	上阿嘉浄水場	2	不検出	0.006	124	<0.000001	<0.000001	8.1	<0.5	<0.1	0.3
31 渡嘉敷村	簡	第3浄水場	0	不検出	0.10	36.0	<0.000001	<0.000001	7.7	1.7	<0.1	0.62
32 座間味村	簡	阿嘉浄水場	0	不検出	0.130	60	<0.000001	<0.000001	7.4	4.2	0.2	0.19
	簡	座間味浄水場	0	不検出	0.059	41	<0.000001	<0.000001	7.1	<0.5	0.1	0.19
33 粟国村	簡	粟国村海水淡水化施設	0	不検出	0.0034	16.9	<0.000001	<0.000001	7.6	0.46	<0.1	0.45
34 渡名喜村	簡	渡名喜村海水淡水化施設	0	不検出	0.0014	14.8	<0.000001	<0.000001	6.7	<0.5	<0.1	0.27
35 南大東村	簡	南大東村海水淡水化施設	0	不検出	0.0079	15	<0.000001	<0.000001	7.0	<0.5	<0.1	0.53
36 北大東村	簡	北大東村海水淡水化施設	0	不検出	0.001	13.1	<0.000001	<0.000001	7.8	<0.5	<0.1	0.28
37 伊平屋村	簡	伊平屋浄水場	0	不検出	0.055	329	<0.000001	<0.000001	7.2	0.54	0.13	0.57
38 伊是名村	簡	仲田浄水場	1	不検出	0.11	337	0.000003	0.000003	7.8	0.45	2.7	0.2
39 多良間村	簡	多良間浄水場	0	不検出	0.0000	275	<0.000001	<0.000001	7.5	<0.5	<0.1	0.26
40 竹富町	簡	石垣浄水場	0	不検出	0.050	32.2	<0.000001	<0.000001	7.7	<0.5	<0.1	0.38
	簡	東部第1浄水場	1	不検出	0.059	34.5	<0.000001	<0.000001	8.4	1.8	<0.1	0.29
	簡	東部第2浄水場	2	不検出	0.046	41.1	<0.000001	<0.000001	8.1	1.5	0.2	0.39
	簡	上原第1・第2浄水場	1	不検出	0.040	30.5	<0.000001	<0.000001	8.1	1.2	<0.1	0.37
	簡	祖納浄水場	0	不検出	0.068	42.9	<0.000001	<0.000001	8.4	1.1	<0.1	0.64
	簡	白浜浄水場	1	不検出	0.057	46.8	<0.000001	<0.000001	8.4	0.8	<0.1	0.73
	簡	船浮浄水場	0	不検出	0.052	40.4	<0.000001	<0.000001	7.7	<0.5	<0.1	0.60
	簡	波照間海水淡水化施設	0	不検出	0.009	27.1	<0.000001	<0.000001	7.2	<0.5	<0.1	0.24
41 与那国町	簡	宇良部浄水場	0	不検出	0.0043	166	<0.000001	<0.000001	7.6	<0.5	<0.1	0.27

県水受水・・・ 沖縄県企業局より浄水の供給を受けているものを指す。

県水混合・・・ 浄水場で処理した水に、沖縄県企業局より受水した浄水を混合して供給しているものを指す。

9 参 考 资 料

水質基準に関する省令

平成15年厚生労働省令第101号 平成16年4月1日施行

(最終改正：令和2年4月1日 厚生労働省令第38号)

水道水質基準項目及び基準値

番号	項目名	基準値	備考
1	一般細菌	1mlの検水で形成される集落数が100以下であること	病原生物の代替指標
2	大腸菌	検出されないこと	
3	カドミウム及びその化合物	カドミウムの量に関して 0.003mg/l以下であること	金属類
4	水銀及びその化合物	水銀の量に関して 0.0005mg/l以下であること	
5	セレン及びその化合物	セレンの量に関して 0.01mg/l以下であること	
6	鉛及びその化合物	鉛の量に関して 0.01mg/l以下であること	
7	ヒ素及びその化合物	ヒ素の量に関して 0.01mg/l以下であること	
8	六価クロム化合物	六価クロムの量に関して 0.02mg/l以下であること	
9	亜硝酸態窒素	0.04mg/l以下であること	無機物
10	シアン化物イオン及び塩化シアン	シアンの量に関して 0.01mg/l以下であること	
11	硝酸態窒素及び亜硝酸態窒素	10mg/l以下であること	
12	フッ素及びその化合物	フッ素の量に関して 0.8mg/l以下であること	
13	ホウ素及びその化合物	ホウ素の量に関して 1.0mg/l以下であること	
14	四塩化炭素	0.002mg/l以下であること	有機物
15	1,4-ジオキサン	0.05mg/l以下であること	
16	シス-1,2-ジクロロエチレン及び トランス-1,2-ジクロロエチレン	0.04mg/l以下であること	
17	ジクロロメタン	0.02mg/l以下であること	
18	テトラクロロエチレン	0.01mg/l以下であること	
19	トリクロロエチレン	0.01mg/l以下であること	
20	ベンゼン	0.01mg/l以下であること	
21	塩素酸	0.6mg/l以下であること	消毒副生成物
22	クロロ酢酸	0.02mg/l以下であること	
23	クロロホルム	0.06mg/l以下であること	
24	ジクロロ酢酸	0.03mg/l以下であること	
25	ジブロモクロロメタン	0.1mg/l以下であること	
26	臭素酸	0.01mg/l以下であること	
27	総トリハロメタン	0.1mg/l以下であること	

番号	項目名	基準値	備考
28	トリクロロ酢酸	0.03mg/ℓ以下であること	消毒副生成物
29	ブロモジクロロメタン	0.03mg/ℓ以下であること	
30	ブロモホルム	0.09mg/ℓ以下であること	
31	ホルムアルデヒド	0.08mg/ℓ以下であること	
32	亜鉛及び化合物	亜鉛の量に関して 1.0mg/ℓ以下であること	金属
33	アルミニウム及びその化合物	アルミニウムの量に関して 0.2mg/ℓ以下であること	
34	鉄及びその化合物	鉄の量に関して 0.3mg/ℓ以下であること	
35	銅及びその化合物	銅の量に関して 1.0mg/ℓ以下であること	
36	ナトリウム及びその化合物	ナトリウムの量に関して 200mg/ℓ以下であること	
37	マンガン及びその化合物	マンガンの量に関して 0.05mg/ℓ以下であること	
38	塩化物イオン	200mg/ℓ以下であること	無機物
39	カルシウム、マグネシウム等（硬度）	300mg/ℓ以下であること	一般性状
40	蒸発残留物	500mg/ℓ以下であること	
41	陰イオン界面活性剤	0.2mg/ℓ以下であること	有機物
42	ジェオスミン	0.00001mg/ℓ以下であること	
43	2-メチルイソボルネオール	0.00001mg/ℓ以下であること	
44	非イオン界面活性剤	0.02mg/ℓ以下であること	
45	フェノール類	フェノールの量に換算して 0.005mg/ℓ以下であること	
46	有機物等（全有機炭素（TOC）の量）	3mg/ℓ以下であること	味
47	pH値	5.8以上8.6以下であること	一般性状
48	味	異常でないこと	
49	臭気	異常でないこと	
50	色度	5度以下であること	
51	濁度	2度以下であること	

番号	項目	目標値	検査方法
1	アンチモン及びその化合物	アンチモンの量に関して、0.02mg/ℓ以下	水素化物発生－原子吸光度法 水素化物発生－ICP法 ICP－MS法
2	ウラン及びその化合物	ウランの量に関して、0.002mg/ℓ以下（暫定）	ICP－MS法 固相抽出－ICP法
3	ニッケル及びその化合物	ニッケルの量に関して、0.02mg/ℓ	フレイムレス－原子吸光度法 ICP法 ICP－MS法
4	削除	削除	削除
5	1,-2-ジクロロエタン	0.004mg/ℓ以下	PT-GC-MS法 HS-GC-MS法
6	削除	削除	削除
7	削除	削除	削除
8	トルエン	0.4mg/ℓ以下	PT-GC-MS法 HS-GC-MS法
9	フタル酸ジ(2-エチルヘキシル)	0.08mg/ℓ以下	溶媒抽出－GC－MS法
10	亜塩素酸	0.6mg/ℓ以下	イオンクロマトグラフ法 イオンクロマトグラフ－ポストカラム吸光度法 液体クロマトグラフ－質量分析法
11	削除	削除	削除
12	二酸化塩素	0.6mg/ℓ以下	イオンクロマトグラフ法 イオンクロマトグラフ－ポストカラム吸光度法
13	ジクロロアセトニトリル	0.01mg/ℓ以下(暫定)	溶媒抽出－GC－MS法
14	抱水クロラル	0.02mg/ℓ以下（暫定）	溶媒抽出－GC－MS法
15	農薬類	検出値と目標値の比の和として、1以下	農薬ごとに定められた方法による
16	残留塩素	1mg/ℓ以下	ジエチル－P－フェニレンジアミン法 電流法 吸光度法 連続自動測定機器による吸光度法 ポーラログラフ法 携帯型残留塩素計測定法
17	カルシウム、マグネシウム等（硬度）	10mg/ℓ以上 100mg/ℓ以下	フレイム－原子吸光度法 ICP法 イオンクロマトグラフ法 滴定法

番号	項目	目標値	検査方法
18	マンガン及びその化合物	マンガンの量に関して、 0.01mg/ℓ 以下	フレイムレスー原子吸光光度法 ICP法 ICP-MS法
19	遊離炭酸	20mg/ℓ 以下	滴定法
20	1,1,1-トリクロロエタン	0.3mg/ℓ 以下	PT-GC-MS法 HS-GC-MS法
21	メチル-t-ブチルエーテル	0.02mg/ℓ 以下	PT-GC-MS法 HS-GC-MS法
22	有機物等 (過マンガン酸 カリウム消費量)	3mg/ℓ 以下	滴定法
23	臭気強度 (TON)	3以下	官能法
24	蒸発残留物	30mg/ℓ 以上 200mg/ℓ 以下	重量法
25	濁度	1度以下	比濁法 透過光測定法 連続自動測定機器による透過光測定法 積分球式光電光度法 連続自動測定機器による積分球式光電光度法 散乱光測定法 透過散乱法
26	pH値	7.5程度	ガラス電極法 連続自動測定機器によるガラス電極法
27	腐食性 (ランゲリア指数)	-1程度以上とし、 極力0に近づける	計算法
28	従属栄養細菌	1mlの検水で形成される集 落数が2000以下 (暫定)	R 2 A 寒天培地法
29	1,1-ジクロロエチレン	0.1mg/ℓ 以下	PT-GC-MS法 HS-GC-MS法
30	アルミニウム及びその化合物	アルミニウムの量に関し て、0.1mg/ℓ 以下	フレイムレスー原子吸光光度法 ICP法 ICP-MS法
31	ペルフルオロオクタンスルホン酸 (PFOS) 及び ペルフルオロオクタンスルホン酸 (PFOA) の量の和 (PFOA)	ペルフルオロオクタンスルホン酸 (PFOS) 及び ペルフルオロオクタンスルホン酸 (PFOA) の量の和 として、0.00005 mg/L 以下 (暫定)	固相抽出-L C-MS法

農 薬 名	用 途	目標値 (mg/ℓ)	検 査 方 法
1, 3-ジクロロプロペン (D-D) 注1)	殺 虫 剤	0.05	P T-G C-M S法 H S-G C-M S法
2, 2-D P A (ダラボン)	除 草 剤	0.08	L C-M S法
2, 4-D (2, 4-P A)	除 草 剤	0.02	固相抽出-誘導体化-G C-M S法 固相抽出-L C-M S法 L C-M S法
E P N 注2)	殺 虫 剤	0.004	固相抽出-G C-M S法 L C-M S法
M C P A	除 草 剤	0.005	L C-M S法
アシュラム	除 草 剤	0.9	固相抽出-H P L C法、 固相抽出-L C-M S法 L C-M S法
アセフェート	殺 虫 剤 殺 菌 剤	0.006	L C-M S法
アトラジン	除 草 剤	0.01	固相抽出-G C-M S法 L C-M S法
アニロホス	除 草 剤	0.003	固相抽出-G C-M S法 L C-M S法
アミトラズ	殺 虫 剤	0.006	L C-M S法
アラクロール	除 草 剤	0.03	固相抽出-G C-M S法 L C-M S法
イソキサチオン 注2)	殺 虫 剤	0.005	固相抽出-G C-M S法 L C-M S法
イソフェンホス 注2)	殺 菌 剤	0.001	固相抽出-G C-M S法 L C-M S法
イソプロカルブ (M I P C)	殺 虫 剤	0.01	固相抽出-G C-M S法 L C-M S法
イソプロチオラン (I P T)	殺 虫 剤 殺 菌 剤 植 物 成 長 調 整 剤	0.3	固相抽出-G C-M S法 L C-M S法
イプフェンカルバゾン	除 草 剤	0.002	L C-M S法
イプロベンホス (I B P)	殺 菌 剤	0.09	固相抽出-G C-M S法 L C-M S法
イミノクタジン	殺 虫 剤 殺 菌 剤	0.006	固相抽出-H P L C-ポストカラム法 溶媒抽出-H P L C-ポストカラム法 固相抽出-L C-M S法
インダノファン	除 草 剤	0.009	固相抽出-G C-M S法 L C-M S法
エスプロカルブ	除 草 剤	0.03	固相抽出-G C-M S法 L C-M S法
エトフェンプロックス	殺 虫 剤 殺 菌 剤	0.08	固相抽出-G C-M S法 L C-M S法
エンドスルファン (ベンゾエピン) 注3)	殺 虫 剤	0.01	固相抽出-G C-M S法

農 薬 名	用 途	目標値 (mg/ℓ)	検 査 方 法
オキサジクロメホン	除 草 剤	0.02	LC-MS法
オキシ銅 (有機銅)	殺 虫 剤 殺 菌 剤	0.03	固相抽出-LC-MS法 LC-MS法
オリサストロビン 注4)	殺 虫 剤 殺 菌 剤	0.1	固相抽出-GC-MS法 LC-MS法
カズサホス	殺 虫 剤	0.0006	固相抽出-GC-MS法 LC-MS法
カフェンストロール	殺 虫 剤 除 草 剤	0.008	固相抽出-GC-MS法 LC-MS法
カルタップ 注5)	殺 虫 剤 殺 菌 剤 除 草 剤	0.08	LC-MS法
カルバリル (NAC)	殺 虫 剤	0.02	固相抽出-HPLC法 HPLC-ポストカラム法 固相抽出-LC-MS法 LC-MS法
カルボフラン	代 謝 物	0.0003	固相抽出-LC-MS法 LC-MS法
キノクラミン (ACN)	除 草 剤	0.005	固相抽出-GC-MS法 LC-MS法
キャプタン	殺 菌 剤	0.3	固相抽出-GC-MS法
クミルロン	除 草 剤	0.03	固相抽出-GC-MS法 LC-MS法
グリホサート 注6)	除 草 剤	2	誘導体化-HPLC法 HPLC-ポストカラム法 誘導体化-固相抽出-LC-MS法
グルホシネート	除 草 剤 植 物 成 長 剤 調 整 剤	0.02	誘導体化-溶媒抽出-LC-MS法
クロメプロップ	除 草 剤	0.02	LC-MS法
クロロニトロフェン (CNP) 注7)	除 草 剤	0.0001	固相抽出-GC-MS法
クロロピリホス 注2)	殺 虫 剤	0.003	固相抽出-GC-MS法 LC-MS法
クロロタロニル (TPN)	殺 虫 剤 殺 菌 剤	0.05	固相抽出-GC-MS法 LC-MS法
シアナジン	除 草 剤	0.001	固相抽出-GC-MS法 LC-MS法
シアノホス (CYAP)	殺 虫 剤	0.003	固相抽出-GC-MS法 LC-MS法
ジウロン (DCMU)	除 草 剤	0.02	固相抽出-LC-MS法 LC-MS法
ジクロベニル (DBN)	除 草 剤	0.03	固相抽出-GC-MS法
ジクロルボス (DDVP)	殺 虫 剤	0.008	固相抽出-GC-MS法 LC-MS法
ジクワット	除 草 剤	0.01	固相抽出-HPLC法 固相抽出-LC-MS法

農 薬 名	用 途	目標値 (mg/ℓ)	検 査 方 法
ジスルホトン (エチルチオメトン)	殺 虫 剤	0.004	固相抽出—GC—MS法 LC—MS法
ジチオカルバメート系農薬 注8)	殺 虫 剤 殺 菌 剤	0.005 (二酸化炭素として)	HS—GC—MS法
ジチオピル	除 草 剤	0.009	固相抽出—GC—MS法 LC—MS法
シハロホップブチル	除 草 剤	0.006	固相抽出—GC—MS法
シマジン (CAT)	除 草 剤	0.003	固相抽出—GC—MS法 LC—MS法
ジメタメトリン	除 草 剤	0.02	固相抽出—GC—MS法 LC—MS法
ジメトエート	殺 虫 剤	0.05	固相抽出—GC—MS法 LC—MS法
シメトリン	除 草 剤	0.03	固相抽出—GC—MS法 LC—MS法
ダイアジノン 注2)	殺 虫 剤 殺 菌 剤	0.003	固相抽出—GC—MS法 LC—MS法
ダイムロン	殺 虫 剤 殺 菌 剤 除 草 剤	0.8	固相抽出—LC—MS法 LC—MS法
ダゾメット、メタム (カーバム) 及び メチルイソチオシアネート 注9)	殺 菌 剤	0.01 (メチルイソチオシ アネートとして)	PT—GC—MS法
チアジニル	殺 虫 剤 殺 菌 剤	0.1	LC—MS法
チウラム	殺 虫 剤 殺 菌 剤	0.02	固相抽出—LC—MS法
チオジカルブ	殺 虫 剤	0.08	固相抽出—LC—MS法 LC—MS法
チオファネートメチル	殺 虫 剤 殺 菌 剤	0.3	固相抽出—HPLC法 固相抽出—LC—MS法 LC—MS法
チオベンカルブ	除 草 剤	0.02	固相抽出—GC—MS法 LC—MS法
テフリルトリオン	除 草 剤	0.002	LC—MS法
テルブカルブ (MBPMC)	除 草 剤	0.02	固相抽出—GC—MS法 LC—MS法
トリクロピル	除 草 剤	0.006	固相抽出—誘導体化—GC—MS法 固相抽出—LC—MS法 LC—MS法
トリクロルホン (DEP)	殺 虫 剤	0.005	固相抽出—GC—MS法 LC—MS法
トリシクラゾール	殺 虫 剤 殺 菌 剤 植 物 成 長 調 整 剤	0.1	固相抽出—LC—MS法 LC—MS法
トリフルラリン	除 草 剤	0.06	固相抽出—GC—MS法 LC—MS法

農 薬 名	用 途	目標値 (mg/ℓ)	検 査 方 法
ナプロパミド	除 草 剤	0.03	固相抽出—GC—MS法 LC—MS法
パラコート	除 草 剤	0.005	固相抽出—LC—MS法
ピペロホス	除 草 剤	0.0009	固相抽出—GC—MS法 LC—MS法
ピラクロニル	除 草 剤	0.01	LC—MS法
ピラゾキシフェン	除 草 剤	0.004	固相抽出—GC—MS法 LC—MS法
ピラゾリネート (ピラゾレート)	除 草 剤	0.02	LC—MS法
ピリダフェンチオン	殺 虫 剤	0.002	固相抽出—GC—MS法 LC—MS法
ピリプチカルブ	除 草 剤	0.02	固相抽出—GC—MS法 LC—MS法
ピロキロン	殺 虫 剤 殺 菌 剤	0.05	固相抽出—GC—MS法 LC—MS法
フィプロニル	殺 虫 剤 殺 菌 剤	0.0005	固相抽出—LC—MS法 LC—MS法
フェニトロチオン (MEP) 注2)	殺 虫 剤 殺 菌 剤 植 物 成 長	0.01	固相抽出—GC—MS法 LC—MS法
フェノブカルブ (BPMC)	殺 虫 剤 殺 菌 剤	0.03	固相抽出—GC—MS法 LC—MS法
フェリムゾン	殺 虫 剤 殺 菌 剤	0.05	LC—MS法
フェンチオン (MPP) 注10)	殺 虫 剤	0.006	固相抽出—GC—MS法 固相抽出—LC—MS法 LC—MS法
フェントエート (PAP)	殺 虫 剤 殺 菌 剤	0.007	固相抽出—GC—MS法 LC—MS法
フェントラザミド	除 草 剤	0.01	LC—MS法
フサライド	殺 虫 剤 殺 菌 剤	0.1	固相抽出—GC—MS法 LC—MS法
ブタクロール	除 草 剤	0.03	固相抽出—GC—MS法 LC—MS法
ブタミホス 注2)	除 草 剤	0.02	固相抽出—GC—MS法 LC—MS法
ブプロフェジン	殺 虫 剤 殺 菌 剤	0.02	固相抽出—GC—MS法 LC—MS法
フルアジナム	殺 菌 剤	0.03	LC—MS法
プレチラクロール	除 草 剤	0.05	固相抽出—GC—MS法 LC—MS法
プロシミドン	殺 菌 剤	0.09	固相抽出—GC—MS法 LC—MS法
プロチオホス 注2)	殺 虫 剤	0.007	固相抽出—GC—MS法

農 薬 名	用 途	目 標 値 (mg/ℓ)	検 査 方 法
プロピコナゾール	殺 菌 剤	0.05	固相抽出—GC—MS法 LC—MS法
プロピザミド	除 草 剤	0.05	固相抽出—GC—MS法 LC—MS法
プロベナゾール	殺 虫 剤 殺 菌 剤	0.03	固相抽出—LC—MS法
プロモブチド	殺 虫 剤 除 草 剤	0.1	固相抽出—GC—MS法 LC—MS法
ベノミル 注1)	殺 菌 剤	0.02	固相抽出—LC—MS法 LC—MS法
ベンシクロン	殺 虫 剤 殺 菌 剤	0.1	固相抽出—GC—MS法 LC—MS法
ベンゾピシクロン	除 草 剤	0.09	LC—MS法
ベンゾフェナップ	除 草 剤	0.005	LC—MS法
ベнтаゾン	除 草 剤	0.2	固相抽出—誘導体化—GC—MS法 固相抽出—LC—MS法 LC—MS法
ペンディメタリン	除 草 剤 植 物 成 長 剤 調 整 剤	0.3	固相抽出—GC—MS法 LC—MS法
ペンフラカルブ	殺 虫 剤 殺 菌 剤	0.02	固相抽出—LC—MS法 LC—MS法
ペンフルラリン (ベスロジン)	除 草 剤	0.01	固相抽出—GC—MS法 LC—MS法
ペンフレセート	除 草 剤	0.07	固相抽出—GC—MS法 LC—MS法
ホスチアゼート	殺 虫 剤	0.005	固相抽出—GC—MS法 LC—MS法
マラチオン (マラソン) 注2)	殺 虫 剤	0.7	固相抽出—GC—MS法 LC—MS法
メコプロップ (MCP P)	除 草 剤	0.05	固相抽出—誘導体化—GC—MS法 固相抽出—LC—MS法 LC—MS法
メソミル	殺 虫 剤	0.03	HPLC—ポストカラム法 固相抽出—LC—MS法 LC—MS法
メタラキシル	殺 虫 剤 殺 菌 剤	0.2	固相抽出—GC—MS法 LC—MS法
メチダチオン (DMTP) 注2)	殺 虫 剤	0.004	固相抽出—GC—MS法 LC—MS法
メトミノストロビン	殺 虫 剤 殺 菌 剤	0.04	固相抽出—GC—MS法 LC—MS法
メトリブジン	除 草 剤	0.03	固相抽出—GC—MS法 LC—MS法
メフェナセット	除 草 剤	0.02	固相抽出—GC—MS法 LC—MS法

農 薬 名	用 途	目標値 (mg/ℓ)	検 査 方 法
メプロニル	殺 虫 剤 殺 菌 剤	0.1	固相抽出-GC-MS法 LC-MS法
モリネート	除 草 剤	0.005	固相抽出-GC-MS法 LC-MS法

注1) 1, 3-ジクロロプロペン(D-D)の濃度は、異性体であるシス-1, 3-ジクロロプロペン及びトランス-1, 3-ジクロロプロペンの濃度を合計して算出すること。

注2) 有機リン系農薬のうち、E P N、イソキサチオン、イソフェンホス、クロルピリホス、ダイアジノン、フェニトロチオン(M E P)、ブタミホス、プロチオホス、マラチオン(マラソン)及びメチダチオン(D M P D)の濃度については、それぞれのオキソン体の濃度も測定し、それぞれの原体の濃度と、そのオキソン体それぞれの濃度を原体に換算した濃度を合計して算出すること。

注3) エンドスルファン(ベンゾエピン)の濃度は、異性体である α -エンドスルファン及び β -エンドスルファンに加えて、代謝物であるエンドスルフェート(ベンゾエピンスルフェート)も測定し、 α -エンドスルファン及び β -エンドスルファンの濃度とエンドスルフェート(ベンゾエスピンスルフェート)の濃度を原体に換算した濃度を合計して算出すること。

注4) オリサストロピンの濃度は、代謝物である(5Z)-オリサストロピンの濃度を測定し、原体の濃度とその代謝物の濃度を原体に換算した濃度を合計して算出すること。

注5) カルタップの濃度は、ネライストキシンとして測定し、カルタップに換算して算出すること。

注6) グリサホートの濃度は、代謝物であるアミノメチルリン酸(A M P A)も測定し、原体の濃度とアミノメチルリン酸(A M P A)の濃度を原体に換算した濃度を合計して算出すること。

注7) クロニトロフェン(C N P)の濃度は、アミノ体の濃度も測定し、原体の濃度とアミノ体の濃度を原体に換算した濃度を合計して算出すること。

注8) ジチオカルバメート系農薬の濃度は、ジネブ、ジラム、チウラム、プロビネブ、ポリカーバメート、マンゼブ(マンコゼブ)及びマンネブの濃度を二硫化炭素に換算して合計して算出すること。

注9) ダゾメット、メタム(カーバム)及びメチルイソチオシアネートの濃度は、メチルイソチオシアネートとして測定すること。

注10) フェンチオン(M P P)の濃度は、酸化物であるM P Pスルホキド、M P Pスルホン、M P Pオキソン、M P Pオキシンスルホキド及びM P Pオキシンスルホンの濃度も測定し、フェンチオン(M P P)の原体の濃度と、その酸化物それぞれの濃度を原体に換算した濃度を合計して算出すること。

注11) ベノミルの濃度は、メチル-2-ベンツイミダゾールカルバメート(M B C)として測定し、ベノミルに換算して算出すること。

