

沖繩縣，為適應時代作為新的領導產業，繼「觀光產業」、「情報通信相關產業」之後，並設立第三個支柱目標「國際物流據點之形成」，採取官民一體的方式進行。透過形成國際物流據點，不僅是沖繩，更以對日本與亞洲發展能有所貢獻的「21世紀的萬國津梁(=世界的橋樑)」為目標努力。

沖繩新領導產業的養成與狀況

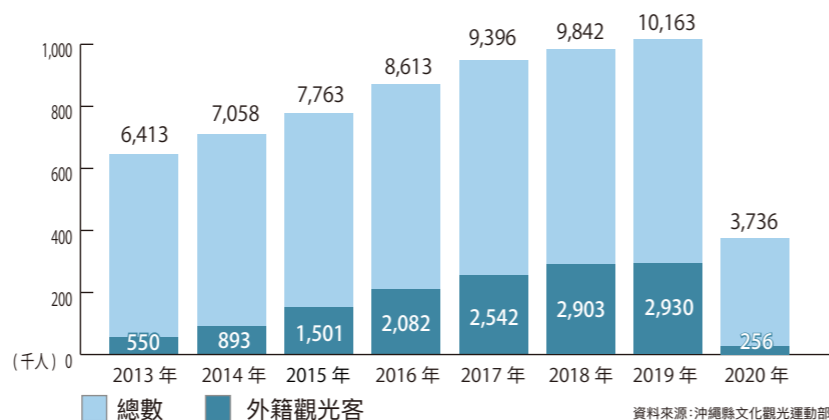
第一支柱 觀光產業

除了戰略性地展開建設，追求與沖繩豐富自然環境共生的環保度假勝地外，我們也希望創造出讓地區居民、觀光業者與觀光遊客們都能夠滿意的環境，並活用歷史、文化與運動等多種具備優秀魅力的軟實力設計沖繩獨特的觀光行程(高附加價值型觀光)。我們以安全、安心、舒適的觀光地自居，透過對基本旅遊環境的整頓，建立起能夠向全世界自豪誇耀的「沖繩觀光品牌」，並以成為世界廣為所知、廣受好評的觀光度假地為目標持續努力。



- 入境觀光客人數 約 373 萬人 (2020年) 與去年相比 ▲63%
- 觀光收入 約 7,047 億日圓 (2019年度) 與去年相比 ▲4.0%

○入境觀光客人數的變動狀況(2013年~2020年)



第二支柱 資訊通訊相關產業

目標為將坐落東亞中心、擁有豐富青年勞工等本縣特性發揮至極限，以求以亞洲內國際資訊通訊據點「IT橋樑」的身分，成為我國與亞洲之間的橋樑。並採取眾多相關措施，包括以沖繩IT津梁園區和沖繩資訊通訊中心為核心，促進國內外企業選址進駐；使進駐縣內企業高度化及多樣化；培養及保有人才；整備資訊通訊基礎等等。



- 進出沖繩的企業達到 490社 (2020年1月)
- 新雇用者人數 29,748人 (2020年1月)



第三支柱 國際物流據點的形成

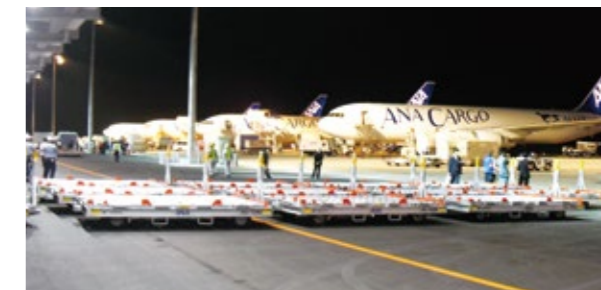
透過那霸機場航空物流更加擴充，以東亞中繼據點自居，提升本縣的國際物流功能之同時，更將活用物流機能，展開新的事業，企圖聚集鄰空、鄰港型產業，形成以那霸機場、那霸港為基軸的國際物流據點。透過這樣的計畫，在新世代中，一方面實現了萬國津梁的目標，另一方面由縣內事業者主導促進海外展開與擴大出口等，以建構持續性的亞洲卓越經濟成長以及活力的自立型經濟為目標努力。



形成沖繩縣國際物流據點採取的措施

第1階段

- ANA開始成為國際貨物轉運樞紐【2009年10月】
- 國際物流特區(國際物流據點產業聚集地域)之創設【2012年4月】
- 接受物流中心等企业之基礎建設整頓
- 沖繩縣產品擴大出口



第2階段

- 航空路線、海運路線之擴充
關於沖繩國際物流轉運樞紐這部分，除了貨物專用機外我們還轉移經營模式活用客運班機的貨物空間以期能擴充航空網路，而且在海運方面我們也設置了以亞洲為目標客群的新航線。
- 國際物流特區之擴大
將僅限定部分區域的國際物流特區擴大到那霸、浦添、豐見城、宜野灣、糸滿市全區及中城灣新港地區。
- 全國特產品流通據點化之推進
經由沖繩，最快可在隔日將日本全國特產品在新鮮的狀態下運送到亞洲各地。
- 貨運代理公司之物流據點
將臨近那霸機場的地區，打造為國際貨運業務為主的物流中心。
- 那霸機場第二跑道開始啟用 (2020年3月26日)
- 推進沖繩國際物流轉運樞紐的新經營模式 (活用客運班機)



第3階段 / 對新冠肺炎期間、後新冠肺炎期間等階段的對應方針

- 透過航空、海運企業的進出擴充網路
- 強化電子商務與網購庫存中心功能
- 強化緊急零件中心功能
- 世界製造商的物流據點
- 運輸、保管、展示3PL等之據點形成



沖繩除了地處不斷發展的東亞地區中心，具有地理優越性外，那霸機場更實現了24小時全天運營。上述優勢加上豐富的國內航線和國際航線網絡，可確實滿足未來商務的物流需求。

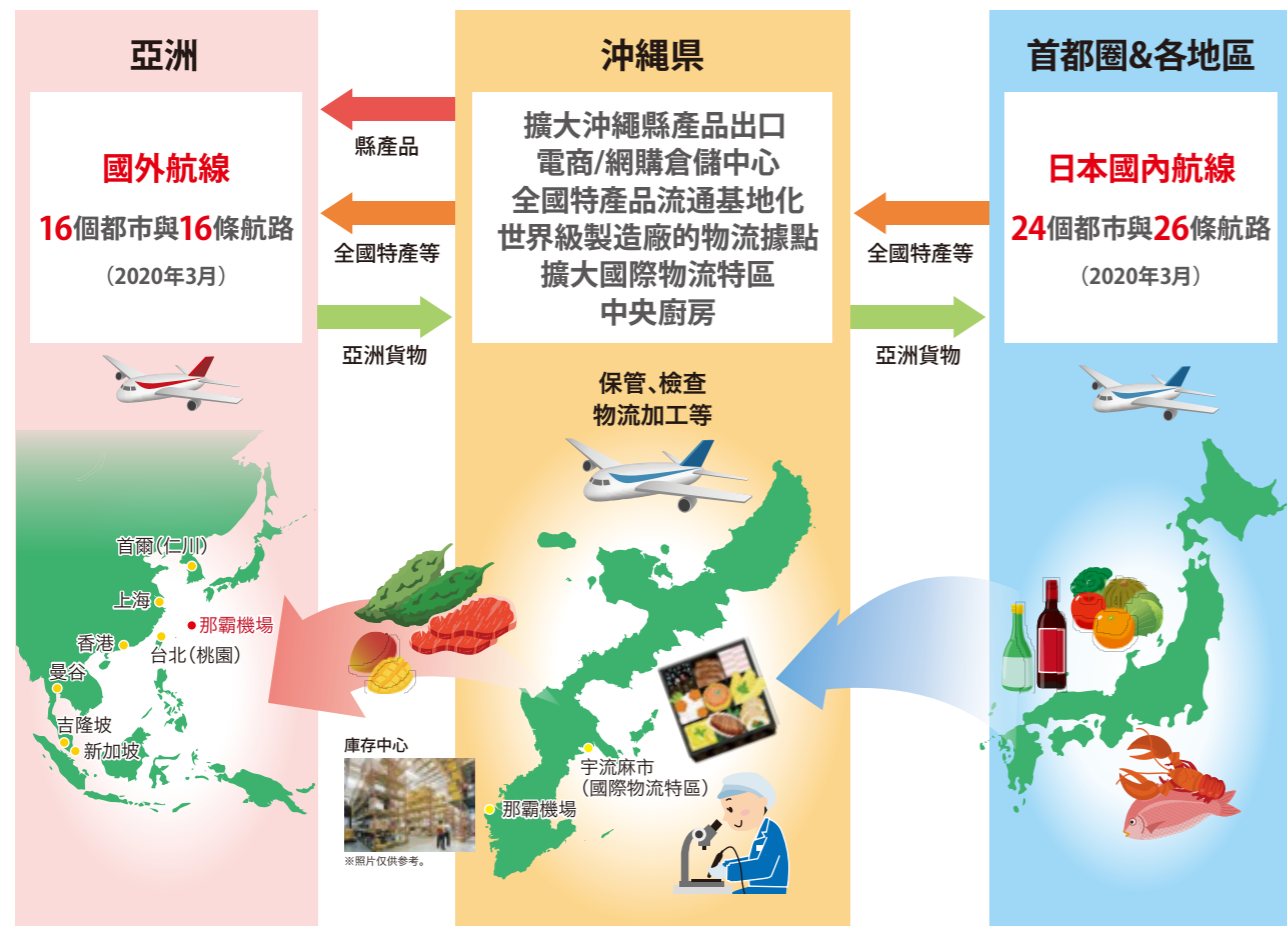
連結日本與亞洲主要城市的那霸機場

運用豐富的航空路線網構成的航空物流網絡

沖繩縣活用位於東亞中心位置上的地理特性以及豐富的航空網路，展開將那霸機場變為國際物流轉運樞紐的航空物流網。自2021年起，我們從過去以貨物專用機為中心的商業模式，轉變為除貨物專用機外還活用於那霸機場降落的客運班機貨物空間的商業模式。我們將日本國內首都圈與各地區、亞洲各都市連結在一起，並且嘗試擴充與建立一個能夠對應多寄送目標化、高頻率化的嶄新航空物流網。

重點

- ▶ 建構除貨運航班外也運用機腹貨運（以客機運輸貨物）來運輸的物流網絡
- ▶ 結合持續增長的亞洲動力
- ▶ 因應電子商務等新物流需求



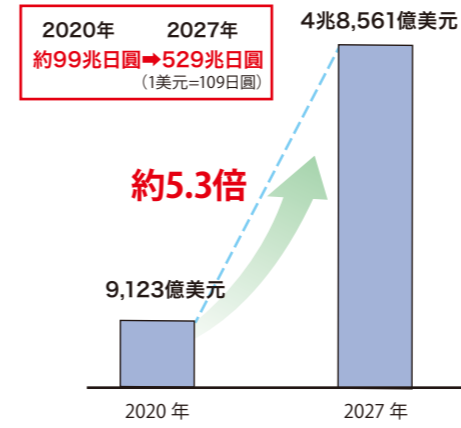
效果

- ▶ 建構高機能的國際航空物流樞紐，包括促使物流網絡多樣化、降低成本、提升便利性等等
- ▶ 建構縣產品、全國特產品等商流，更進一步集聚產業等

以擴大跨境電子商務為目標的展開方針

在新商業模式的各個發展階段中(Phase1-3)，我們嘗試透過跨境電子商務來開拓通路、建構商流以及成為物流據點。

全世界跨境電子商務市場規模的擴大傾向預測



階段 3 2024年度~
網路擴展期(擴大期)
新商業模式的穩固化與更進一步擴大
成為電子商務物流據點
強化對相關企業與貨物專用機的吸引力

階段 2 2022~2023年度
後新冠肺炎期間(建構期)
正式地開始活用外國航運公司、擴充國內外的網路
強化對電子商務商品的運送(建構商流)

階段 1 2021年度
新冠肺炎疫情階段(回復期)
促進沖繩縣產品在電子商務領域的活用、開通通路
促進國際旅客班機的航線重開
(優先市場:台北、香港、新加坡、上海、曼谷)

新商業模式的發展階段

重點

- ▶ 階段性地對航空貨物網路進行再建構
- ▶ 促進航空公司之間的合作 (聯航契約、班號共用)

2021年度	2022~2023年度	2024年度~
透過國內航運公司的旅客班機進行貨物運送	透過強化航空公司之間的合作來建構多樣化的航空貨物網路	透過開拓新航線來強化網路
透過國外航運公司的旅客班機進行貨物運送、活用海外樞紐機場		旅客班機與貨物專用機的復航
促進沖繩縣內企業活用電子商務 (開拓通路)	強化電子商品等的運送 (建構商流)	成為電子商務物流據點 擴充吸引企業、庫存中心、中央廚房等領域的功能

與觀光振興政策(包括國際旅客樞紐等)之間的合作

- 擴大航空路線與轉運路線
- 成為國內外觀光領域的轉運地
- 成為周遊型觀光領域的據點

