

八重山入域観光客数統計概況（推計）

令和5年1月10日発表

入域観光客数(11月)	
90,267人	
前年同月	64,721人
対前年同月比	139.5%
11月までの累計	835,015人
11月までの累計(前年)	484,814人
観光消費額推計	83.0億円

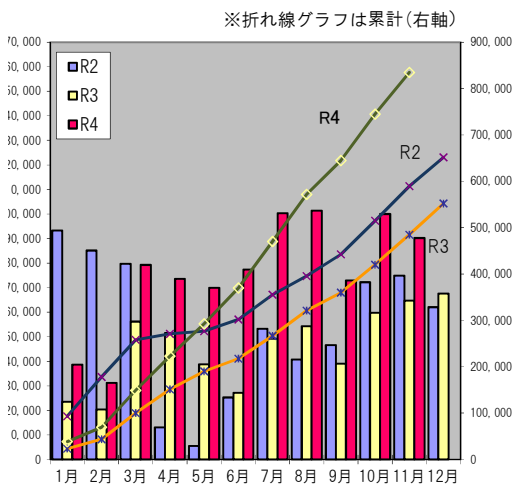
国籍別入域観光客数(11月)		
日本人	90,267人	
年間累計(～11月)	835,015人	
前年同月	64,721人	
対前年同月比	139.5%	
外国人	0人	
年間累計(～11月)	0人	
前年同月	0人	
対前年同月比	#DIV/0!	
国籍	観光客数	対前年同月比
台湾	0人	-
香港	0人	-
マカオ	0人	-
中国(上記以外)	0人	-
韓国	0人	-
アジア(上記以外)	0人	-
その他諸外国	0人	-

※外国人については、入国管理局等の資料に基づく

概況	
[全体] 対前年同月比 39.5%増 (25,546人増)	
●11月の八重山入域観光客数は、コロナ感染症拡大にかかる行動制限がない状況が続いていることや、全国旅行支援により需要取込がなされたこと、また各航空路線における全便運航や一部路線での増便などの影響により前年同月比39.5%増の90,267人となり、対前年同月比を上回った。	
●前月との比較では、-9.8%・9,759人減となった。その主な内訳は、県外空路が21.4%・12,962人減、県内空路が8.1%・3,203人増、海外路線は前月と同様に入域観光客数は無しとなった。	
[国内路線] 対前年同月比 39.5%増 (25,546人増)	
●国内路線による入域観光客数は、コロナ感染症拡大にかかる行動制限がない状況が続いていることや、全国旅行支援により需要取込がなされたこと、また各航空路線における全便運航や一部路線での増便などの影響により前年同月を上回った。	
●県外空路による入域観光客数は、12,887人増であり、その内訳としては、東京路線が8,137人増、大阪路線が3,938人増、名古屋路線は1,654人増、福岡路線が842人減であった。	
●また、県内空路では、那覇路線が41.7%・11,805人増、宮古路線は47.8%・854人増となり、全体としては42.1%・12,659人増となった。	
[海外路線] 対前年同月比 0%減 (0人減)	
●海外路線による入域観光客数は、空路の運休及びクルーズ船の寄港休止により、前年同様となった。	
[その他]	
●第58回石垣島まつり2022 (11/5-6)	
●第28回日本最西端与那国島一周マラソン大会 (11/12)	

島別入域観光客数(11月)	
石垣市(11月)	
島名	観光客数 対前年同月比
石垣島	89,070人 139.0%
竹富町(11月)	
島名	観光客数 対前年同月比
竹富島	35,258人 160.7%
西表島	22,659人 176.2%
東部	2,907人 72.0%
西部	11,873人 110.8%
小浜島	1,638人 113.2%
黒島	2,157人 99.2%
波照間島	109人 56.2%
鳩間島	12人 24.0%
新城島	175人 210.8%
加屋真島	76,788人 143.5%
計	3,346人 127.9%
与那国町(11月)	
島名	観光客数 対前年同月比
与那国島	3,346人 127.9%

路線別・3旬別入域観光客数推計										
		上旬		中旬		下旬		月間合計		
		観光客数	前年比	観光客数	前年比	観光客数	前年比	観光客数	構成比	前年比
国内路線	空路	県外直行便	東京(羽田・成田)	8,505 139.5%	9,714 139.4%	7,924 160.4%	26,143	29.0%	145.2%	
			大阪(関空・伊丹)	4,550 148.8%	4,879 136.1%	4,144 138.5%	13,573	15.0%	140.9%	
			神戸	0 -	0 -	0 -	0	0.0%	-	
			名古屋(中部)	2,102 159.7%	1,914 130.8%	1,645 134.0%	5,661	6.3%	141.3%	
			福岡	650 59.6%	754 75.0%	756 83.4%	2,160	2.4%	72.0%	
			小計	15,807 136.7%	17,261 132.6%	14,469 143.7%	47,537	52.7%	137.2%	
		県内便	那覇	13,384 164.9%	13,436 134.2%	13,271 130.7%	40,091	44.4%	141.7%	
			宮古	878 157.1%	895 157.3%	866 131.8%	2,639	2.9%	147.8%	
			小計	14,262 164.4%	14,331 135.5%	14,137 130.7%	42,730	47.3%	142.1%	
			チャーター便	0 -	0 -	0 -	0	0.0%	-	
合計	30,069 148.6%	31,592 133.9%	28,606 137.0%	90,267	100.0%	139.5%				
海路	クルーズ船	0 -	0 -	0 -	0	0.0%	-			
	合計	30,069 148.6%	31,592 133.9%	28,606 137.0%	90,267	100.0%	139.5%			
海外路線	空路	香港	0 -	0 -	0 -	0	0.0%	-		
		台湾	0 -	0 -	0 -	0	0.0%	-		
		チャーター便	0 -	0 -	0 -	0	0.0%	-		
	海路	クルーズ船、ヨット	0 -	0 -	0 -	0	0.0%	-		
合計	0 -	0 -	0 -	0	0.0%	-				
空路計(国内路線+海外路線)		30,069 148.6%	31,592 133.9%	28,606 137.0%	90,267	100.0%	139.5%			
海路計(国内路線+海外路線)		0 -	0 -	0 -	0	0.0%	-			
月合計		30,069 148.6%	31,592 133.9%	28,606 137.0%	90,267	100.0%	139.5%			



月別入域観光客数・消費額推移						単位:人・億円			
	令和2年		令和3年		令和4年		比較(令和4年/令和3年)		
	観光客数	消費額	観光客数	消費額	観光客数	消費額	観光客数	消費額	県全体観光客数
1月	93,227	64.3	23,532	18.3	38,673	35.5	164.3%	194.0%	156.0%
2月	85,176	64.6	20,391	16.0	31,223	28.8	153.1%	180.0%	150.8%
3月	79,775	62.9	56,209	44.6	79,241	73.9	141.0%	165.7%	138.9%
4月	13,016	10.2	51,509	41.1	73,573	68.7	142.8%	167.2%	155.8%
5月	5,528	4.1	38,743	29.6	69,937	63.1	180.5%	213.2%	203.3%
6月	25,249	19.2	27,152	20.8	77,443	70.2	285.2%	337.5%	275.3%
7月	53,282	42.9	49,271	40.2	100,264	95.5	203.5%	237.6%	242.7%
8月	40,745	32.7	54,347	44.2	101,413	96.4	186.6%	218.1%	222.3%
9月	46,577	37.3	39,113	31.7	72,955	69.1	186.5%	218.0%	241.4%
10月	72,224	55.5	59,826	46.2	100,026	91.0	167.2%	197.0%	210.9%
11月	74,896	58.3	64,721	50.7	90,267	83.0	139.5%	163.7%	167.1%
12月	62,052	48.0	67,616	52.7			0.0%	0.0%	
計	651,747	500.0	552,430	436.1	835,015	775.2	172.2%	202.2%	195.2%