

八重山入域観光客数統計概況 (推計)

令和4年11月1日発表

入域観光客数 (9月)	
72,955人	
前年同月	39,113人
対前年同月比	186.5%
9月までの累計	644,722人
9月までの累計(前年)	360,267人
観光消費額推計	69.1億円

国籍別入域観光客数 (9月)		
日本人	72,955人	
年間累計(～9月)	644,722人	
前年同月	対前年同月比	
39,113人	186.5%	
外国人	0人	
年間累計(～9月)	0人	
前年同月	対前年同月比	
0人	#DIV/0!	
国籍	観光客数	対前年同月比
台湾	0人	-
香港	0人	-
マカオ	0人	-
中国(上記以外)	0人	-
韓国	0人	-
アジア(上記以外)	0人	-
その他諸外国	0人	-

※外国人については、入国管理局等の資料に基づく

島別入域観光客数 (9月)		
石垣市(9月)		
島名	観光客数	対前年同月比
石垣島	72,265人	186.4%
竹富町(9月)		
島名	観光客数	対前年同月比
竹富島	24,251人	238.4%
西表島	11,161人	371.8%
西部	3,671人	73.3%
小浜島	7,964人	125.4%
黒島	1,246人	206.3%
波照間島	2,960人	125.9%
鳩間島	229人	59.9%
新城島	33人	157.1%
加屋真島	38人	111.8%
計	51,553人	184.6%
与那国町(9月)		
島名	観光客数	対前年同月比
与那国島	1,958人	141.6%

概況

[全体] 対前年同月比 86.5%増 (33,842人増)

●9月の八重山入域観光客数は、複数の台風接近による航空便欠航があったものの、行動制限がない状況であったこと、各航空路線で全便運航となったこと、シルバーウィーク期間における旅客数増などの影響により前年同月比86.5%増の72,955人となり、対前年同月比を上回った。

●前月との比較では、28.1%・28,458人減となった。その主な内訳は、県外空路が30.3%・19,185人減、県内空路が24.4%・9,273人減、海外路線が前月と同様に入域観光客数は無しとなった。

[国内路線] 対前年同月比 86.5%増 (33,842人増)

●国内路線による入域観光客数は、複数の台風接近による航空便欠航があったものの、行動制限がない状況であったこと、各航空路線で全便運航となったこと、シルバーウィーク期間における旅客数増などの影響により前年同月と比べて大幅に増加したことに対し、前年同月では多くの地域で緊急事態措置やまん延防止等重点措置が適用されたことなどから、前年同月を上回った。

●県外空路による入域観光客数は、19,631人増であり、その内訳としては、東京路線が10,198人増、大阪路線が3,432人増、名古屋路線が4,255人増、福岡路線が1,746人増であった。

●また、県内空路では、那覇路線が98.5%・13,456人増、宮古路線は87.6%・755人増となり、全体としては97.9%・14,211人増となった。

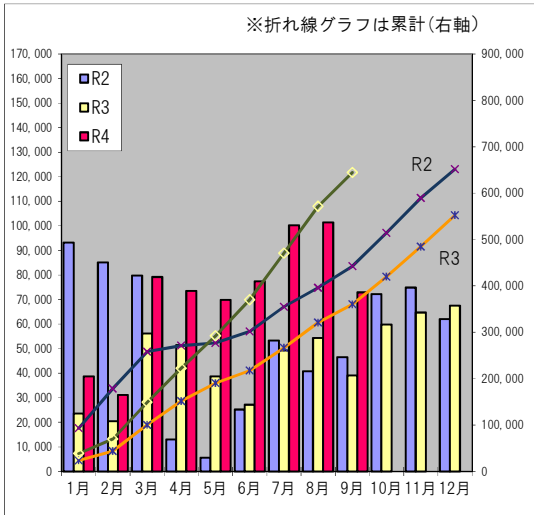
[海外路線] 対前年同月比 0%減 (0人減)

●海外路線による入域者観光客数は、空路の運休及びクルーズ船の寄港休止により、前年同様となった。

[その他]

●2022年度とぅばらーま大会 (9/8)

路線別・3旬別入域観光客数推計												
		上旬		中旬		下旬		月間合計				
		観光客数	前年比	観光客数	前年比	観光客数	前年比	観光客数	構成比	前年比		
国内路線	空路	県外直行便	東京(羽田・成田)	6,067	135.6%	9,029	148.1%	11,121	204.1%	26,217	35.9%	163.7%
			大阪(関西・伊丹)	2,306	124.4%	2,951	133.8%	4,407	202.8%	9,664	13.2%	155.1%
			神戸	0	-	0	-	0	-	0	0.0%	-
			名古屋(中部)	1,370	280.7%	1,926	323.2%	2,591	472.8%	5,887	8.1%	360.7%
			福岡	592	255.2%	675	304.1%	1,188	465.9%	2,455	3.4%	346.3%
			小計	10,335	146.7%	14,581	159.9%	19,307	229.1%	44,223	60.6%	179.8%
		県内便	那覇	6,046	173.8%	9,648	200.9%	11,421	212.4%	27,115	37.2%	198.5%
			宮古	320	141.6%	506	179.4%	791	223.4%	1,617	2.2%	187.6%
			小計	6,366	171.8%	10,154	199.7%	12,212	213.1%	28,732	39.4%	197.9%
			チャーター便	0	-	0	-	0	-	0	0.0%	-
合計	16,701	155.3%	24,735	174.1%	31,519	222.6%	72,955	100.0%	186.5%			
海路	クルーズ船	0	-	0	-	0	-	0	0.0%	-		
	合計	16,701	155.3%	24,735	174.1%	31,519	222.6%	72,955	100.0%	186.5%		
海外路線	空路	香港	0	-	0	-	0	-	0	0.0%	-	
		台湾	0	-	0	-	0	-	0	0.0%	-	
		チャーター便	0	-	0	-	0	-	0	0.0%	-	
	海路	クルーズ船、ヨット	0	-	0	-	0	-	0	0.0%	-	
合計	0	-	0	-	0	-	0	0.0%	-			
空路計(国内路線+海外路線)		16,701	155.3%	24,735	174.1%	31,519	222.6%	72,955	100.0%	186.5%		
海路計(国内路線+海外路線)		0	-	0	-	0	-	0	0.0%	-		
月合計		16,701	155.3%	24,735	174.1%	31,519	222.6%	72,955	100.0%	186.5%		



月別入域観光客数・消費額推移							単位: 人・億円		
	令和2年		令和3年		令和4年		比較(令和4年/令和3年)		
	観光客数	消費額	観光客数	消費額	観光客数	消費額	観光客数	消費額	県全体観光客数
1月	93,227	64.3	23,532	18.3	38,673	35.5	164.3%	194.0%	156.0%
2月	85,176	64.6	20,391	16.0	31,223	28.8	153.1%	180.0%	150.8%
3月	79,775	62.9	56,209	44.6	79,241	73.9	141.0%	165.7%	138.9%
4月	13,016	10.2	51,509	41.1	73,573	68.7	142.8%	167.2%	155.8%
5月	5,528	4.1	38,743	29.6	69,937	63.1	180.5%	213.2%	203.3%
6月	25,249	19.2	27,152	20.8	77,443	70.2	285.2%	337.5%	275.3%
7月	53,282	42.9	49,271	40.2	100,264	95.5	203.5%	237.6%	242.7%
8月	40,745	32.7	54,347	44.2	101,413	96.4	186.6%	218.1%	222.3%
9月	46,577	37.3	39,113	31.7	72,955	69.1	186.5%	218.0%	241.4%
10月	72,224	55.5	59,826	46.2			0.0%	0.0%	
11月	74,896	58.3	64,721	50.7			0.0%	0.0%	
12月	62,052	48.0	67,616	52.7			0.0%	0.0%	
計	651,747	500.0	552,430	436.1	644,722	601.2	179.0%	209.8%	198.2%