

八重山入域観光客数統計概況（推計）

令和2年1月29日発表

入域観光客数(12月)	
90,191人	
前年同月	86,868人
対前年同月比	103.8%
12月までの累計	1,482,153人
12月までの累計(前年)	1,379,715人
観光消費額推計	63.2億円

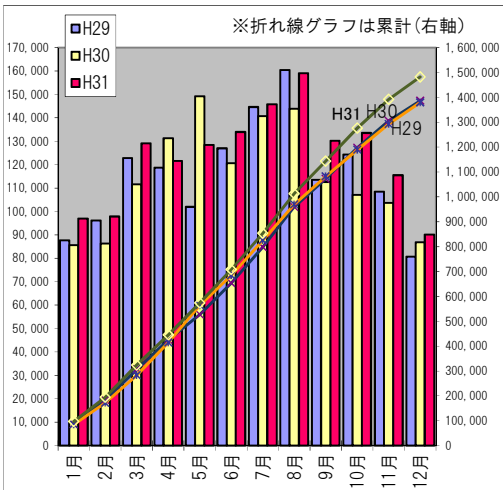
国籍別入域観光客数(12月)		
78,901人		
日本人	年間累計(～12月) 1,241,792人	
前年同月	対前年同月比	
81,510人	96.8%	
11,290人		
外国人	年間累計(～12月) 240,361人	
前年同月	対前年同月比	
5,358人	210.71%	
国籍	観光客数	対前年同月比
台湾	5,566人	259.0%
香港	996人	86.8%
マカオ	29人	76.3%
中国(上記以外)	832人	13866.7%
韓国	12人	600.0%
アジア(上記以外)	62人	206.7%
その他諸外国	3,793人	191.1%

※外国人については、入国管理局等の資料に基づく

島別入域観光客数(12月)		
石垣市(12月)		
島名	観光客数	対前年同月比
石垣島	89,517人	103.9%
竹富町(12月)		
島名	観光客数	対前年同月比
竹富島	32,306人	90.8%
西表島 東部	19,631人	93.1%
西表島 西部	2,035人	109.6%
小浜島	13,243人	92.0%
黒島	1,725人	97.3%
波照間島	1,492人	122.9%
鳩間島	77人	157.1%
新城島	88人	110.0%
加屋真島	261人	72.3%
計	70,858人	92.8%
与那国町(12月)		
島名	観光客数	対前年同月比
与那国島	3,149人	96.2%

概況	
<p>【全体】 対前年同月比 3.8%増 (3,323人) 増</p> <p>●12月の八重山入域観光客数は、対前年同月比3.8%増の90,191人となった。なお、平成元年以降の統計で、12月単月としては過去最高の入域観光客数を記録した。</p> <p>●この結果、令和元年の八重山入域観光客数及び観光消費額とも平成元年以降の統計で過去最高を記録した。</p> <p>●また、前月との比較では、21.9%・25,281人減となった。その内訳としては、国内路線においては12.0%・10,287人減となり、海外路線においては、45.6%・13,498人減となった。</p>	
<p>【国内路線】 対前年同月比 3.8%減 (3,022人) 減</p> <p>●12月の県外空路では、3.2%・1,161人減であった。その内訳としては、大阪路線で7.7%増、中部路線で7.3%増、福岡路線で12.6%増であったが、東京路線で10.8%減であった。</p> <p>●また、県内路線では、4.1%・1,725人減であった。その内訳としては、那覇路線が4.8%・1,900人減であったが、宮古路線は7.8%・175人増であった。</p>	
<p>【海外路線】 対前年同月比 76.6%増 (6,345人) 増</p> <p>●空路では、香港エクスプレスが週2便就航し、1,496人が来島した。</p> <p>●海路では、クルーズ客船の寄港回数が6回だった。</p> <p>●10万トン以上の船は寄港がなかった。</p> <p>●10万トン以下の船では「スーパースターアクエアス」や「ウェステルダム」等が、計6回寄港した。</p>	
<p>【その他】</p>	

路線別・3旬別入域観光客数推計												
		上旬		中旬		下旬		月間合計				
		観光客数	前年比	観光客数	前年比	観光客数	前年比	観光客数	構成比	前年比		
国内路線	空路	県外直行便	東京(羽田・成田)	5,069	81.7%	5,120	93.9%	9,297	91.3%	19,486	21.6%	89.2%
			大阪(関西・伊丹)	3,494	108.6%	2,626	88.4%	4,718	121.8%	10,838	12.0%	107.7%
			神戸	0	-	0	-	0	-	0	0.0%	-
			名古屋(中部)	917	101.1%	824	116.9%	1,201	106.2%	2,942	3.3%	107.3%
			福岡	507	97.3%	385	108.1%	1,035	124.1%	1,927	2.1%	112.6%
			小計	9,987	92.1%	8,955	94.4%	16,251	101.4%	35,193	39.0%	96.8%
		県内便	那覇	11,714	95.6%	10,834	97.2%	15,263	93.6%	37,811	41.9%	95.2%
			宮古	799	108.4%	848	104.8%	764	110.7%	2,411	2.7%	107.8%
			小計	12,513	96.4%	11,682	97.7%	16,027	94.3%	40,222	44.6%	95.9%
			チャーター便	152	241.3%	0	0.0%	0	-	152	0.2%	52.8%
合計	22,652	94.8%	20,637	95.2%	32,278	97.7%	75,567	83.8%	96.2%			
海路	クルーズ船	0	-	0	-	0	-	0	0.0%	-		
	合計	22,652	94.8%	20,637	95.2%	32,278	97.7%	75,567	83.8%	96.2%		
海外路線	空路	香港	385	76.7%	363	73.8%	748	138.3%	1,496	1.7%	97.5%	
		台湾	0	-	0	-	0	-	0	0.0%	-	
		チャーター便	0	-	0	-	0	-	0	0.0%	-	
	海路	クルーズ船、ヨット	0	-	7,333	159.7%	5,795	269.2%	13,128	14.6%	194.7%	
合計	385	76.7%	7,696	151.4%	6,543	242.9%	14,624	16.2%	176.6%			
空路計(国内路線+海外路線)		23,037	94.4%	21,000	94.8%	33,026	98.4%	77,063	85.4%	96.2%		
海路計(国内路線+海外路線)		0	-	7,333	159.7%	5,795	269.2%	13,128	14.6%	194.7%		
月合計		23,037	94.4%	28,333	105.9%	38,821	108.7%	90,191	100.0%	103.8%		



月別入域観光客数・消費額推移							単位：人・億円		
	平成29年		平成30年		令和元年		比較(令和元年/平成30年)		
	観光客数	消費額	観光客数	消費額	観光客数	消費額	観光客数	消費額	県全体観光客数
1月	87,766	57.3	85,689	56.4	96,976	64.1	113.2%	113.7%	107.0%
2月	96,147	60.6	86,252	58.6	97,835	66.9	113.4%	114.2%	108.5%
3月	122,789	79.4	111,580	78.3	129,137	88.2	115.7%	112.6%	105.6%
4月	118,650	72.2	131,319	83.6	121,563	85.4	92.6%	102.2%	102.2%
5月	101,984	61.8	149,250	79.5	128,410	79.5	86.0%	100.0%	100.5%
6月	127,000	70.7	120,667	79.3	134,013	84.0	111.1%	105.9%	107.2%
7月	144,693	84.1	140,753	98.8	145,783	100.9	103.6%	102.1%	109.0%
8月	160,441	92.1	143,874	106.9	159,056	103.3	110.6%	96.6%	98.4%
9月	113,544	73.5	112,627	83.3	130,153	84.7	115.6%	101.7%	101.0%
10月	124,335	74.3	107,114	80.1	133,564	87.2	124.7%	108.9%	100.2%
11月	108,490	68.7	103,722	75.1	115,472	74.5	111.3%	99.2%	100.5%
12月	80,807	55.4	86,868	65.8	90,191	63.2	103.8%	96.0%	101.0%
計	1,386,646	850.1	1,379,715	945.7	1,482,153	981.9	107.4%	103.8%	103.2%