

八重山入域観光客数統計概況（推計）

令和元年8月26日修正

入域観光客数(5月)

128,410人

前年同月	149,250人
対前年同月比	86.0%
5月までの累計	573,921人
5月までの累計(前年)	564,090人
観光消費額推計	79.5億円

国籍別入域観光客数(5月)

日本人	108,898人	
年間累計(～5月)	487,134人	
前年同月	対前年同月比	
112,699人	96.6%	
外国人	19,512人	
年間累計(～5月)	86,787人	
前年同月	対前年同月比	
36,551人	53.38%	
国籍	観光客数	対前年同月比
台湾	6,215人	55.0%
香港	4,231人	132.8%
マカオ	262人	331.6%
中国(上記以外)	2,269人	5156.8%
韓国	24人	50.0%
アジア(上記以外)	150人	1.7%
その他諸外国	6,361人	48.4%

※外国人については、入国管理局等の資料に基づく

島別入域観光客数(5月)

石垣市(5月)		
島名	観光客数	対前年同月比
石垣島	127,835人	86.0%
竹富町(5月)		
島名	観光客数	対前年同月比
竹富島	42,717人	107.7%
西表島	18,188人	114.1%
西部	7,028人	90.8%
小浜島	12,839人	101.4%
黒島	1,829人	83.6%
波照間島	4,146人	98.4%
鳩間島	849人	172.9%
新城島	390人	122.6%
加屋真島	79人	62.7%
計	88,065人	105.7%
与那国町(5月)		
島名	観光客数	対前年同月比
与那国島	3,035人	96.1%

概況

【全体】 対前年同月比 14.0%減 (20,840人) 減

●5月の八重山入域観光客数は、対前年同月比14.0%減の128,410人となった。なお、平成元年以降の統計で、5月単月としては過去二番目に多い入域観光客数を記録した。

●前月との比較では、0.6%・727人減となった。その内訳としては、国内路線においては11.2%・10,438人減となり、海外路線においては、60.5%・17,285人増となった。

【国内路線】 対前年同月比 10.6%増 (7,934人) 増

●5月の県外空路では、18.2%・6,456人増であった。その内訳としては、東京路線において27.0%増、大阪路線で1.3%増、名古屋路線で10.8%増、福岡路線で35.5%増であった。

●また、県内路線では、3.8%・1,478人増であった。その内訳としては、那覇路線が3.9%・1,434人増、宮古路線が2.0%・44人増であった。

【海外路線】 対前年同月比 38.6%減 (28,774人) 減

●海路では、クルーズ客船の寄港回数が前年が21回だったのに対して、今年は15回だった。

●10万トン以上の船では「マジスティック・プリンセス号」が2回、「ダイヤモンド・プリンセス号」が1回寄港した。

●10万トン以下の船では「スーパースターアクエリアス」や「スーパースタージェミニイ」等、計12回寄港した。

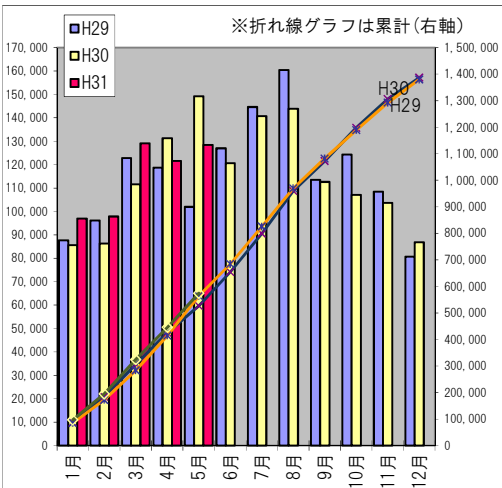
●空路では、香港エクスプレスが毎日就航し、5,349人が来島した。また、チャイナエアラインが週2便就航し、1,032人が来島した。

【その他】

●大型連休(4/27～5/6)

路線別・3旬別入域観光客数推計

		上旬		中旬		下旬		月間合計				
		観光客数	前年比	観光客数	前年比	観光客数	前年比	観光客数	構成比	前年比		
国内路線	空路	県外直行便	東京(羽田・成田)	7,693	118.0%	8,602	125.6%	8,722	137.8%	25,017	19.5%	127.0%
			大阪(関西・伊丹)	3,621	97.7%	3,617	99.6%	3,849	106.9%	11,087	8.6%	101.3%
			神戸	0	-	0	-	0	-	0	0.0%	-
			名古屋(中部)	994	99.1%	1,262	118.3%	995	115.0%	3,251	2.5%	110.8%
			福岡	886	109.7%	885	167.0%	802	143.0%	2,573	2.0%	135.5%
			小計	13,194	109.6%	14,366	118.9%	14,368	126.5%	41,928	32.7%	118.2%
		県内便	那覇	13,862	106.6%	11,531	97.3%	12,975	107.5%	38,368	29.9%	103.9%
			宮古	655	87.3%	763	105.1%	844	113.7%	2,262	1.8%	102.0%
			小計	14,517	105.5%	12,294	97.7%	13,819	107.8%	40,630	31.6%	103.8%
			チャーター便	0	-	0	-	0	-	0	0.0%	-
合計	27,711	107.4%	26,660	108.1%	28,187	116.6%	82,558	64.3%	110.6%			
海路	クルーズ船	0	-	0	-	0	-	0	0.0%	-		
	合計	27,711	107.4%	26,660	108.1%	28,187	116.6%	82,558	64.3%	110.6%		
海外路線	空路	香港	1,683	144.8%	1,761	140.2%	1,905	119.9%	5,349	4.2%	133.5%	
		台湾	286	107.5%	346	122.7%	400	95.7%	1,032	0.8%	106.8%	
		チャーター便	0	-	0	-	0	-	0	0.0%	-	
	海路	クルーズ船、ヨット	15,120	68.0%	4,377	19.2%	19,974	81.1%	39,471	30.7%	56.7%	
合計	17,089	72.2%	6,484	26.7%	22,279	83.6%	45,852	35.7%	61.4%			
空路計(国内路線+海外路線)		29,680	109.0%	28,767	109.8%	30,492	116.5%	88,939	69.3%	111.7%		
海路計(国内路線+海外路線)		15,120	68.0%	4,377	19.2%	19,974	81.1%	39,471	30.7%	56.7%		
月合計		44,800	90.6%	33,144	67.7%	50,466	99.3%	128,410	100.0%	86.0%		



月別入域観光客数・消費額推移

単位：人・億円

	平成29年		平成30年		平成31年		比較(平成31年/平成30年)		
	観光客数	消費額	観光客数	消費額	観光客数	消費額	観光客数	消費額	県全体観光客数
1月	87,766	57.3	85,689	56.4	96,976	64.1	113.2%	113.7%	107.0%
2月	96,147	60.6	86,252	58.6	97,835	66.9	113.4%	114.2%	108.5%
3月	122,789	79.4	111,580	78.3	129,137	88.2	115.7%	112.6%	105.6%
4月	118,650	72.2	131,319	83.6	121,563	85.4	92.6%	102.2%	102.2%
5月	101,984	61.8	149,250	79.5	128,410	79.5	86.0%	100.0%	100.5%
6月	127,000	70.7	120,667	79.3			0.0%	0.0%	
7月	144,693	84.1	140,753	98.8			0.0%	0.0%	
8月	160,441	92.1	143,874	106.9			0.0%	0.0%	
9月	113,544	73.5	112,627	83.3			0.0%	0.0%	
10月	124,335	74.3	107,114	80.1			0.0%	0.0%	
11月	108,490	68.7	103,722	75.1			0.0%	0.0%	
12月	80,807	55.4	86,868	65.8			0.0%	0.0%	
計	1,386,646	850.1	1,379,715	945.7	573,921	384.1	101.7%	107.8%	