

第2章 農林水産業

第1節 農業

1 農業の概要

宮古地域は温暖な気候と平坦な台地から成る農地を有し、耕地率は51.4%と高く、農耕上恵まれた条件にある。反面、毎年のように来襲する台風、干ばつ、病害虫の発生等自然災害のほか、河川がないため水利条件に恵まれないことや、土壌はほとんど島尻マーヅと呼ばれる琉球石灰岩土壌で、一般に土層が浅く保水力が乏しいため干ばつの影響を受けやすい等土地生産性が低く、農業を取り巻く自然環境は厳しいものがある。また、沖縄本島からおよそ290km離れた島しょであるため、農産物資の輸送面で不利性を負っている。

このように、当地域の農業は自然的、地理的、社会的な制約のもとで、さとうきびを基幹作物とし、肉用牛や葉たばこ等との複合経営を展開している。

近年は、本土の端境期をねらった冬春期出荷用としてのかぼちゃやゴーヤー等の野菜やマンゴーをはじめとする熱帯果樹の生産気運が高まり、作物の多様化が進んでいる。

また、農業基盤整備事業をはじめとする国、県による各種事業の積極的推進は、当地域の農業構造の改善と近代化をもたらし、加えて果樹類の害虫であるウリミバエの根絶、地下ダム利用の促進等、各種の条件整備が順調に進展しており、「水利用農業、地域の特性を活かした農業」の展開が大いに期待されている。さらに、伊良部地区の農業用水の確保のため、宮古島において、仲原地下ダム着工、保良地下ダムの着工や伊良部大橋を利用した送水などの取組みも計画されている。

しかし一方では、農業就業者の高齢化や後継者の減少、それに伴う農家の減少等厳しい面がある。

今後の課題は機械化による省力経営、農地流動化による規模拡大、農業用水の有効利用や防風林整備等による防災対策、生産性の高い作物の産地化、後継者の育成等である。

2 家族農業経営の世帯員

図表2-1 総農家数等

単位:戸

市町村	総農家数	販売農家数	自給的農家数
県計	14,526	10,536	3,990
宮古島市	3,765	3,516	249
平良	1,387	1,222	165
城辺	904	868	36
下地	446	430	16
上野	418	405	13
伊良部	610	591	19
多良間村	156	153	3

資料:沖縄県統計課「2020年農林業センサス」

(注) 「土地持ち非農家数」は2020年農林業センサスにおいて公表なし。

図表2-2 主副業別農家数(販売農家)

単位:戸

市町村	計	主業農家	65歳未満の農業専従者がいる		準主業農家	65歳未満の農業専従者がいる	副業的農家
県計	10,875	3,621	3,245		1,347	657	5,907
宮古島市	3,483	862	711		504	181	2,117
平良	1,204	244	213		216	81	744
城辺	867	246	190		78	25	543
下地	426	142	133		65	34	219
上野	393	115	98		73	27	205
伊良部	593	115	77		72	14	406
多良間村	152	68	57		31	20	53

資料:沖縄県統計課「2020年農林業センサス」

図表2-3 農業経営体数及び農業専従者

単位 経営体数：経営体
人数、専従者：人

市町村	農業経営体		
	実経営体数	人数	農業専従者
県計	11,310	19,710	12,401
宮古島市	3,617	6,261	3,316
平良	1,264	2,144	1,026
城辺	899	1,552	883
下地	439	755	485
上野	415	750	453
伊良部	600	1,060	469
多良間村	155	308	191

資料：沖縄県統計課「2020年農林業センサス」

注1 「農業経営体」とは経営耕地面積が30a以上の規模の農業、農作物の作付面積又は栽培面積が10a以上、250㎡以上の農業、農作業の委託の事業を行う者をいう。

注2 「農業専従者」とは自営農業に150日以上従事した者をいう。

図表2-4 年齢別農業就業人口【販売農家(自営農業に主として従事した世帯員数)】

単位：人

市町村	男女計	年齢階層別					
		男	女	15~39	40~59	60~79	80歳以上
県計	18,207	11,977	6,230	1,362	4,340	10,202	2,303
宮古島市	5,838	3,618	2,220	321	1,277	3,391	849
多良間村	298	177	121	31	113	132	22

資料：沖縄県統計課「2020年農林業センサス」

3 農作物生産量

図表2-5 主要作物の生産量の推移

(令和5年)

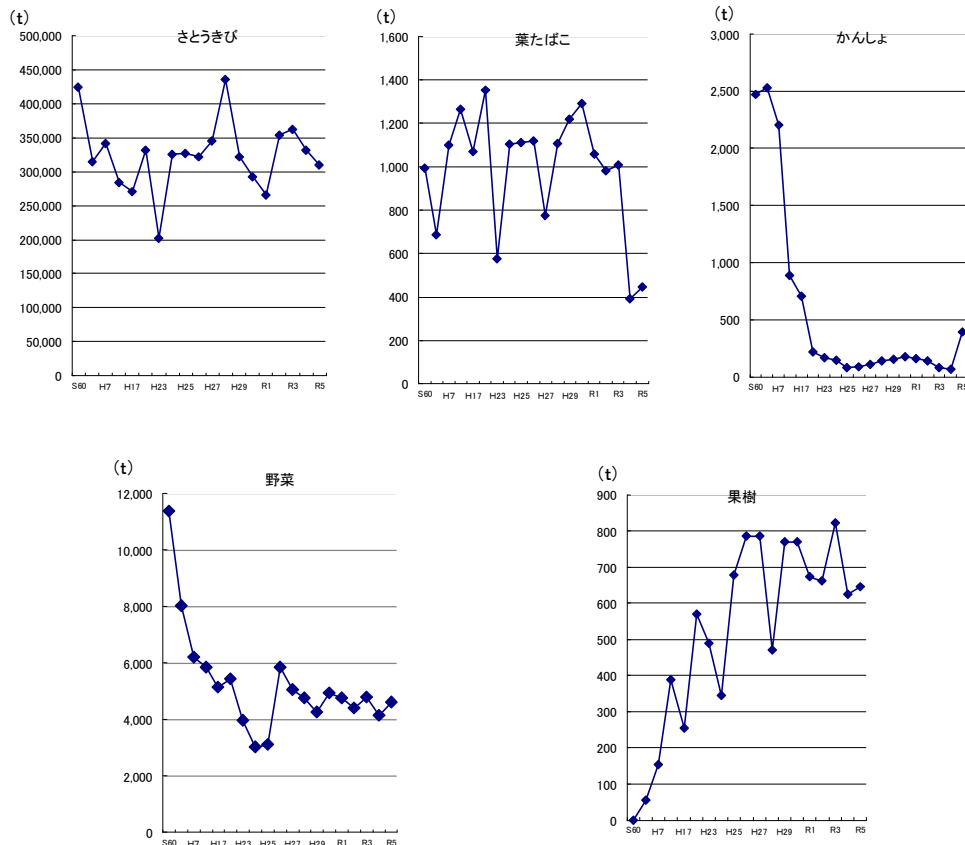
(単位: ha、トン)

年 (平成/令和)	さとうきび		葉たばこ		かんしょ		野菜		果樹		花き	
	収穫面積	生産量	面積	生産量	面積	生産量	面積	生産量	結果樹面積	生産量	面積	生産量(千本)
S60	5,750	424,390	446	994	102	2,469	1,038	11,367	-	-	-	-
H2	5,073	314,706	378	689	102	2,530	448	8,030	25	56	14	2,530
H7	4,318	341,631	540	1,099	78	2,200	315	6,210	32	155	3	990
H12	4,251	283,866	616	1,263	39	888	308	5,830	55	389	3	658
H17	4,100	270,259	633	1,069	35	705	318	5,130	57	256	1	253
H22	4,125	332,161	644	1,354	16	218	420	5,428	86	570	1	294
H23	4,158	202,343	635	576	12	167	437	3,972	83	490	1	300
H24	4,705	325,567	571	1,104	18	148	222	3,027	85	344	1	300
H25	4,859	326,420	585	1,112	17	80	233	3,103	81	677	1	290
H26	4,802	322,207	585	1,121	16	92	365	5,837	97	786	0	269
H27	5,203	345,072	585	776	22	112	367	5,054	81	786	1	252
H28	5,410	435,564	577	1,109	20	138	-	4,755	81	472	1	266
H29	5,867	321,893	565	1,218	14	157	-	4,257	77	769	1	235
H30	5,335	293,249	532	1,292	15	177	-	4,927	77	769	1	241
R1	5,401	265,594	491	1,059	14	162	-	4,756	77	674	1	238
R2	5,181	353,515	455	983	18	138	-	4,398	75	661	1	252
R3	5,927	363,006	429	1,007	6	83	-	4,786	82	822	-	-
R4	5,975	331,620	288	393	10	67	-	4,131	79	624	-	-
R5	5,803	310,264	278	447	27	394	-	4,622	80	646	-	-

資料: 宮古農林水産振興センター「宮古の農林水産業」

- 注1 野菜は、統計方法の変更により作付面積を集計していない。
- 注2 かんしょは食用もの。
- 注3 単位未満の四捨五入により、合計数と内訳の計が一致しないものがある。
- 注4 「0」は単位に満たないもの。「-」は未調査または統計がないの。

図表2-6 主要作物の生産量の推移(グラフ)



4 農作物

(1) さとうきび

図表2-7 市村別・栽培型別生産実績(令和5/6年)

項目 市町村	夏 植			春 植			株 出			合 計		
	面積 (ha)	10aあたり 収量 (kg)	生産量 (t)	面積 (ha)	10aあたり 収量 (kg)	生産量 (t)	面積 (ha)	10aあたり 収量 (kg)	生産量 (t)	面積 (ha)	10aあたり 収量 (kg)	生産量 (t)
宮古島市	1,546	6,550	101,186	356	4,652	16,591	3,577	4,831	172,751	5,478	5,304	290,530
(平良)	411	6,316	25,932	90	4,366	3,925	869	4,548	39,504	1,369	5,066	69,362
(城辺)	469	6,639	31,122	146	4,734	6,907	1,192	4,933	58,798	1,807	5,360	96,828
(下地)	141	7,247	10,189	62	4,929	3,071	456	5,298	24,173	659	5,679	37,433
(上野)	147	7,443	10,945	34	4,614	1,567	364	5,265	19,153	545	5,812	31,665
(伊良部)	378	6,085	22,997	25	4,558	1,121	696	4,475	31,123	1,098	5,031	55,241
多良間村	180	6,825	12,285	-	-	-	145	5,138	7,451	325	6,072	19,736
宮古計	1,727	6,578	113,471	356	4,652	16,591	3,722	4,843	180,202	5,803	5,347	310,265
全県	2,774	6,483	180,129	1,289	4,648	59,900	9,101	4,662	424,255	13,164	5,046	664,284
全体比 (%)	62.3	-	63.0	27.6	-	27.7	40.9	-	42.5	44.1	-	46.7

資料：沖縄県糖業農産課「令和5/6年期さとうきび及びび甘しや糖生産実績」

(注) 四捨五入により計と内訳が一致しないものがある。

図表2-8 分みつ糖・含みつ糖別さとうきび販売金額

区分 年次	計			分みつ糖			含みつ糖		
	原料 (t)	トン当たり 単価 (円)	金額 (千円)	原料 (t)	トン当たり 単価 (円)	金額 (千円)	原料 (t)	トン当たり 単価 (円)	金額 (千円)
昭和60年	424,390	21,470	8,553,927	369,861	21,470	7,940,915	28,552	21,470	613,011
平成2年	314,706	20,540	6,464,061	292,343	20,540	6,004,725	22,363	20,540	459,336
7年	341,631	21,465	7,333,087	321,570	21,494	6,911,947	20,060	20,994	421,140
12年	283,866	20,747	5,889,267	261,246	20,814	5,437,500	22,620	19,972	451,768
17年	270,259	21,209	5,731,792	246,392	21,249	5,235,663	23,867	20,787	496,129
22年	324,199	22,742	7,343,004	300,306	22,968	6,897,290	23,893	19,910	475,713
24年	325,567	22,075	7,186,733	304,083	22,110	6,723,141	21,484	21,579	463,593
25年	326,420	21,788	7,111,878	305,199	21,895	6,682,311	21,221	20,242	429,567
26年	322,207	22,640	7,294,731	301,268	22,720	6,844,771	20,939	21,489	449,960
27年	345,072	21,825	7,531,227	324,389	21,963	7,124,676	20,683	19,656	406,551
28年	435,564	23,544	10,254,844	410,166	23,689	9,716,207	25,398	21,208	538,637
29年	321,893	21,857	7,035,768	296,483	21,997	6,521,701	25,410	20,231	514,067
30年	293,249	21,787	6,389,155	268,293	21,868	5,866,971	24,956	20,924	522,184
令和元年	265,594	22,476	5,969,587	246,507	22,515	5,550,019	19,087	21,982	419,569
令和2年	353,515	22,181	7,841,500	327,095	22,183	7,256,011	26,420	22,160	585,489
令和3年	363,006	24,726	8,975,612	330,309	24,683	8,152,875	32,698	25,162	822,738
令和4年	331,620	23,826	7,901,116	310,448	23,957	7,437,283	21,173	21,907	463,833
令和5年	310,264	25,634	7,953,350	290,528	25,623	7,444,063	19,736	25,806	509,287
宮古島市	310,448	23,957	7,437,283	310,448	23,957	7,437,283	-	-	-
多良間村	21,173	21,907	463,833	-	-	-	21,173	21,907	463,833

資料：沖縄県糖業農産課「さとうきび及びび甘しや糖生産実績」

(注1)分みつ糖分の金額=取引価格+甘味資源作物交付金
(注2)分みつ糖分の金額には、生産対策費は含まれていない。
(注3)四捨五入により、計と内訳が一致しないものがある。

図表2-9 産糖実績の推移

項目 年次	計			分みつ糖			含みつ糖		
	原料 (t)	歩留 (%)	産糖量 (t)	原料 (t)	歩留 (%)	産糖量 (t)	原料 (t)	歩留 (%)	産糖量 (t)
昭和60年	424,390	10.02	42,503	389,648	9.68	37,719	34,742	13.77	4,784
平成2年	314,706	12.36	38,882	292,346	12.17	35,579	22,363	14.77	3,303
平成7年	341,631	12.92	44,127	321,570	12.81	41,194	20,060	14.62	2,933
平成12年	283,866	12.49	35,463	261,246	12.43	32,463	22,620	13.26	3,000
平成17年	270,259	12.94	34,980	246,392	12.83	31,620	23,867	14.08	3,360
平成20年	308,809	14.08	43,469	284,846	14.02	39,922	23,963	14.80	3,547
平成21年	349,245	13.12	45,826	322,490	13.08	42,194	26,755	13.58	3,632
平成22年	324,199	12.04	39,025	300,306	12.01	36,063	23,893	12.40	2,962
平成23年	202,343	11.64	23,556	187,565	11.52	21,610	14,779	13.17	1,946
平成24年	325,567	12.72	41,407	304,083	12.61	38,339	21,484	14.28	3,068
平成25年	326,420	11.77	38,405	305,199	11.67	35,615	21,221	13.15	2,790
平成26年	322,207	12.45	40,113	301,268	12.36	37,225	20,939	13.79	2,888
平成27年	345,072	11.19	38,622	324,389	11.16	36,210	20,683	11.66	2,412
平成28年	435,564	12.62	54,954	410,166	12.53	51,413	25,398	13.94	3,541
平成29年	321,893	11.28	36,305	296,483	11.17	33,122	25,410	12.53	3,183
平成30年	293,249	11.47	33,636	268,293	11.36	30,485	24,956	12.63	3,151
令和元年	271,463	11.64	31,611	246,507	11.80	29,079	24,956	13.26	2,532
令和2年	353,515	11.94	42,203	327,095	11.82	38,672	26,420	13.37	3,531
令和3年	363,006	11.94	43,358	330,309	12.17	40,204	32,698	9.64	3,153
令和4年	331,620	11.40	37,803	310,448	11.28	35,004	21,173	13.22	2,798
令和5年	310,264	11.96	37,102	290,528	11.80	34,270	19,736	14.35	2,832

資料：沖縄県糖業農産課「さとうきび及びびん糖生産実績」

図表2-10 製糖工場の現況

(令和6年3月末現在)

工場名	所在地	設立 年月	能力 トン/日	資本構成(千円)			糖種区分
				計	県内	県外	
沖縄製糖KK	宮古島市下地	1952.9	1,900	150,000	150,000	-	分みつ
宮古製糖KK (城辺工場)	宮古島市城辺	1959.8	1,800	380,640	197,640	183,000	分みつ
宮古製糖KK (伊良部工場)	宮古島市伊良部	1962.4	490				分みつ
宮古製糖KK (多良間工場)	多良間村字仲筋	1964.8	250				含みつ

資料：沖縄県農林水産部「糖業年報(第63号、令和6年3月)」

(2) 葉たばこ

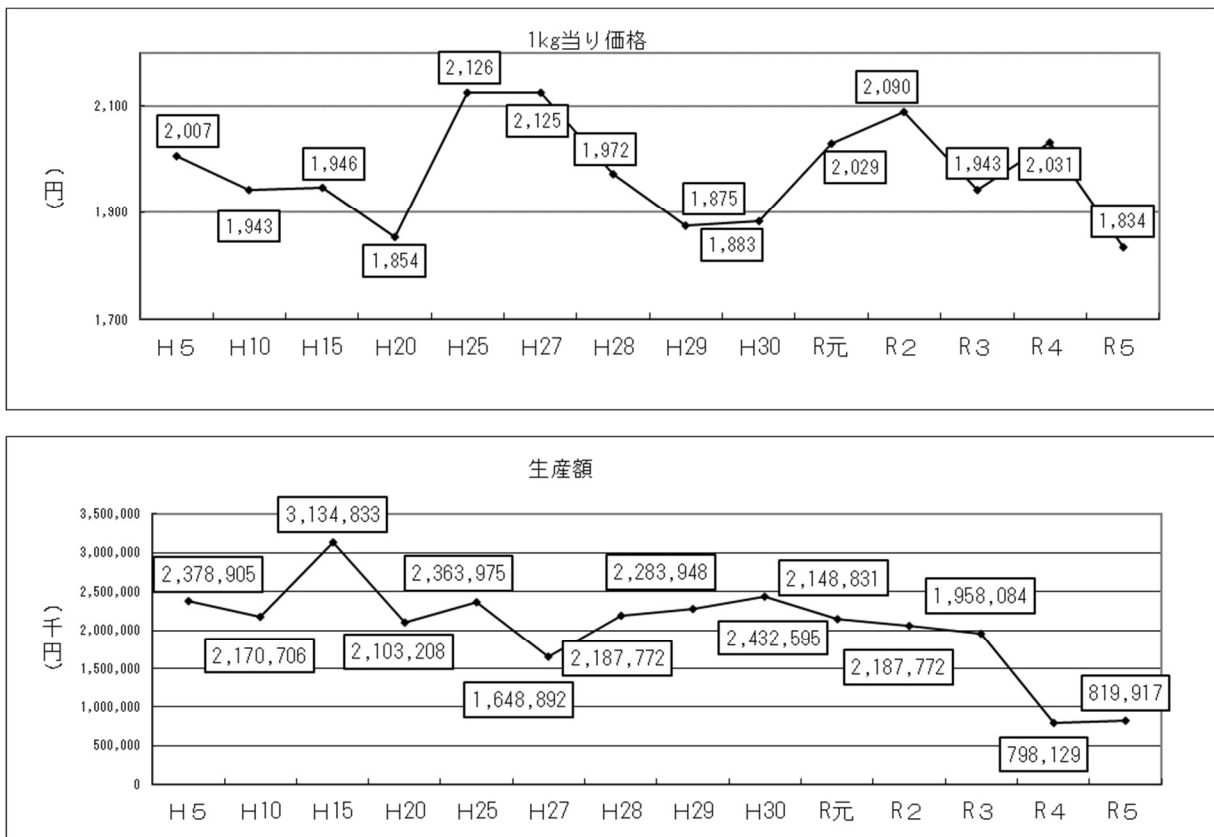
図表2-11 葉たばこ栽培農家数・収穫面積・収穫量・及び生産額の推移

年次	項目	農家数(戸)	収穫面積(ha)	10a当り収穫(kg)	収穫量(t)	1kg当り価格(円)	生産額(千円)
H5		169	457	260	1,185	2,007	2,378,905
H10		175	600	186	1,117	1,943	2,170,706
H15		179	638	253	1,611	1,946	3,134,833
H20		168	640	177	1,135	1,854	2,103,208
H25		139	585	193	1,112	2,126	2,363,975
H27		136	584	133	776	2,125	1,648,892
H28		135	577	192	1,109	1,972	2,187,772
H29		133	565	216	1,218	1,875	2,283,948
H30		128	532	214	1,292	1,883	2,432,595
R元		121	491	216	1,059	2,029	2,148,831
R2		115	455	216	983	2,090	2,054,326
R3		111	429	235	1,008	1,943	1,958,084
R4		73	288	136	393	2,031	798,129
R5		73	278	161	447	1,834	819,917
	宮古島市	66	263	161	422	1,831	772,370
	多良間村	7	15	171	25	1,894	47,547

資料：沖縄県宮古農林水産振興センター「宮古の農林水産業」

(注) 合計と内訳が一致しないものは四捨五入によるもの

図表2-12 葉たばこ1kg 当たり価格と生産額の推移(グラフ)



(3) 野菜類

図表2-13 市村別野菜生産量(令和5年4月～令和6年3月)

単位 数量:t、金額:千円

市村 品目 項目		宮古島市		多良間村		合計		計
		JA取扱	JA以外	JA取扱	JA以外	JA取扱	JA以外	
ゴーヤー	数量	675	311	-	-	675	311	986
	金額	309,098	137,362	-	-	309,098	137,362	446,460
とうがん	数量	530	70	2	-	532	70	602
	金額	115,056	14,891	407	-	115,463	14,891	130,354
かぼちゃ	数量	233	2,050	13	-	246	2,050	2,296
	金額	99,886	853,907	6,479	-	106,365	853,907	960,272
すいか	数量	0	22	-	-	0	22	22
	金額	0	5,438	-	-	0	5,438	5,438
ピーマン	数量	0	201	-	-	0	201	201
	金額	0	63,398	-	-	0	63,398	63,398
いんげん	数量	41	11	-	-	41	11	52
	金額	45,136	12,230	-	-	45,136	12,230	57,366
メロン	数量	39	74	-	-	39	74	113
	金額	29,881	79,163	-	-	29,881	79,163	109,044
たまねぎ	数量	15	44	-	-	15	44	59
	金額	3,539	9,109	-	-	3,539	9,109	12,648
オクラ	数量	137	38	-	-	137	38	175
	金額	146,989	30,456	-	-	146,989	30,456	177,445
パパイヤ (未熟果)	数量	0	10	-	-	0	10	10
	金額	104	5,190	-	-	104	5,190	5,294
その他	数量	0	106.0	-	-	0	106	106
	金額	357	60,592	-	-	357	60,592	60,949
合計	数量	1,668	2,937.0	15.0	0.0	1,683	2,937.2	4,620
	金額	750,046	1,271,736	6,886	0	756,932	1,271,736	2,028,668
生産量合計		4,604		15		4,619		
販売額合計		2,021,782		6,886		2,028,668		

資料：沖縄県宮古農林水産振興センター「宮古の農林水産業」

注1) 取り扱いの無い品目は0と表記

2) 調査を実施していないものは「-」で表示

(4) 果樹類

図表2-14 果樹栽培実績(園地栽培)

単位：a、t

年度	合計		マンゴー		パイナップル		ドラゴンフルーツ		その他	
	面積	生産量	面積	生産量	面積	生産量	面積	生産量	面積	生産量
平成22	9,250	666.5	7,024	421.0	-	-	570	40.0	1,657	205.5
平成23	9,226	650.6	7,166	520.0	-	-	400	28.0	1,660	102.6
平成24	8,605	354.7	7,445	274.0	-	-	210	14.7	950	66.0
平成25	8,093	677.0	7,445	604.0	-	-	107	7.5	541	65.5
平成26	8,070	791.1	7,450	760.0	490	26.1	80	0.0	50	5.0
平成27	8,040	789.4	7,450	765.0	490	13.7	50	4.3	50	6.4
平成28	8,060	471.9	7,440	410.0	490	24.8	80	7.8	50	29.3
平成29	7,699	768.6	7,440	730.0	259	30.1	-	4.0	-	4.6
平成30	7,709	679.3	7,450	640.0	259	26.5	-	5.4	-	7.5
令和元	7,888	709.0	7,450	650.0	438	38.1	-	6.7	-	14.6
令和2	7,888	709	7,500	817.0	430	10.5	0	3.4	-	15
令和3	7,930	7,930	7,500	817	430	11	0	3	0	15
宮古島市	7,930	7,930	7,500	817	430	11	-	3	-	15
多良間村	0	0	0	0	0	0	0	0	0	0

資料：沖縄県宮古農林水産振興センター「宮古の農林水産業」

注) 平成24・25年の「その他」はバナナ、パイナップル、パッションフルーツ、アテモヤ、カニステルの合計である。
平成26年以降についてはパッションフルーツ、パパイヤ、バナナの値である。

5 農業基盤整備

図表2-15 農業基盤整備の状況

項目 年度	水源整備 (ha)			畑地かんがい (ha)			ほ場整備 (ha)		
	要整備量	整備済	整備率	要整備量	整備済	整備率	要整備量	整備済	整備率
平成10年	12,100.0	8,103.6	67.0	12,100.0	2,090.3	17.3	12,100.0	4,447.3	36.8
15	12,168.0	9,242.0	76.0	12,168.0	5,668.3	46.6	11,126.0	4,511.6	40.6
20	12,168.0	9,249.5	76.0	12,168.0	6,521.5	53.6	11,126.0	4,976.2	44.7
21	12,168.0	9,254.8	76.1	12,168.0	6,693.1	55.0	11,126.0	5,128.0	46.1
22	12,168.0	9,306.0	76.5	12,168.0	6,787.9	55.8	11,126.0	5,284.1	47.5
23	12,168.0	9,306.2	76.5	12,168.0	6,867.4	56.4	11,126.0	5,673.4	51.0
24	11,700.0	9,306.2	79.5	11,700.0	7,083.6	60.5	10,502.0	5,827.8	55.5
25	11,700.0	9,306.2	79.5	11,700.0	7,209.0	61.6	10,502.0	5,952.0	56.7
26	11,700.0	9,306.2	79.5	11,700.0	7,263.5	62.1	10,502.0	6,051.1	57.6
27	11,776.0	9,306.2	79.0	11,776.0	7,384.2	62.7	10,663.2	6,352.5	59.6
28	11,776.0	9,306.0	79.0	11,776.0	7,383.6	62.7	10,663.2	6,356.6	59.6
29	11,776.0	9,306.2	79.0	11,776.0	7,485.2	63.6	10,663.2	6,466.5	60.6
30	11,776.0	9,306.2	79.0	11,776.0	7,485.6	63.6	10,663.2	6,488.5	60.8
令和元年	11,776.0	9,306.2	79.0	11,776.0	7,595.1	64.5	10,663.2	6,759.1	63.4
令和2年	11,776.0	9,306.2	79.0	11,776.0	7,663.2	65.1	10,663.2	6,908.7	64.8
令和3年	11,776.0	9,306.2	79.0	11,776.0	7,773.4	66.0	10,663.3	6,953.9	65.2
令和4年	11,588.0	9,306.2	80.3	11,588.0	7,891.1	68.1	10,429.0	7,176.1	68.8
令和5年	11,588.0	9,306.2	80.3	11,588.0	7,891.1	68.1	10,429.0	7,176.1	68.8
宮古島市	10,600.0	8,964.2	84.6	10,600.0	7,788.2	73.5	9,789.0	6,536.1	66.8
多良間村	988.0	342.0	34.6	988.0	102.9	10.4	640.0	640.0	100.0
令和5年度 県計	37,000.0	24,223.9	65.5	37,000.0	19,901.7	53.8	31,000.0	21,289.4	68.7

資料：沖縄県宮古農林水産振興センター「宮古の農林水産業」

(注) 令和5年度は実績見込み。

第2節 畜産業

宮古地域の畜産は、宮古の農業算出額の約3割を占め、さとうきびに次ぐ作目となっている。

畜産の中でも、肉用牛の子牛生産が主であり生産額の9割以上を占めている。他には、乳用牛、豚、山羊、採卵鶏などが飼育されている。

離島という不利な条件を抱えながらも、宮古島市ではさとうきびとの複合経営、多良間村では、放牧地を利用した大規模飼育による省力化等により、経営を安定化させ、令和5年においては、肉用牛飼養戸数は611戸となっており、県全体の約28.6%を占めている。

平成5年に、宮古地域独自に家畜人工授精による交配方法を作成し、市場性の悪い母牛群の淘汰と優良母牛群の保留を行い、更に優良精液を積極的に導入したことにより、資質・体積に優れた子牛の安定供給が可能となった。

このことが子牛市場において高い評価を得ているが、高齢化に伴う廃業のため飼養戸数及び頭数は減少傾向にある。

令和5年の家畜市場における肉用の取引頭数は5,146頭で、全体の販売額は約25億8,124万円であった。

図表2-16 家畜の飼養戸数・飼養頭羽数及び一農家当たり平均飼養頭羽数の推移

年次	肉用牛			乳用牛			馬		
	飼養戸数	飼養頭数	一農家当たり平均頭数	飼養戸数	飼養頭数	一農家当たり平均頭数	飼養戸数	飼養頭数	一農家当たり平均頭数
区分	戸	頭	頭	戸	頭	頭	戸	頭	頭
昭和60年	1,989	8,110	4.1	1	x	x	333	376	1.1
平成2年	1,732	9,333	5.4	1	x	x	131	209	1.6
平成7年	1,527	12,948	8.5	1	x	x	48	115	2.4
平成12年	1,423	17,686	12.4	1	x	x	29	62	2.1
平成17年	1,261	15,629	12.4	1	x	x	20	62	3.1
平成22年	1,277	17,313	13.6	1	x	x	16	66	4.1
平成24年	1,159	15,249	13.2	1	x	x	20	55	2.8
平成25年	1,042	14,611	14.0	1	x	x	16	54	3.4
平成26年	1,013	14,716	14.5	1	x	x	14	47	3.4
平成27年	957	14,198	14.8	1	x	x	10	51	5.1
平成28年	916	13,832	15.1	1	x	x	7	44	6.3
平成29年	865	13,790	15.9	1	x	x	7	43	6.1
平成30年	811	13,934	17.2	0	0	0	8	48	6.0
令和元年	765	13,884	18.1	0	0	-	9	52	5.8
令和2年	722	13,416	18.6	0	0	-	10	58	5.8
令和3年	698	13,033	18.7	1	2	-	8	54	6.8
令和4年	660	12,738	19.3	1	2	-	6	57	9.5
令和5年	611	12,113	19.8	1	4	4.0	7	54	7.7
宮古島市	536	9,307	17.4	1	4	4.0	7	54	7.7
平良	138	2,724	19.7	-	-	-	2	31	16
城辺	258	4,008	15.5	-	-	-	2	14	7
下地	44	774	17.6	1	4	4	1	2	2
上野	85	1,480	17.4	-	-	-	1	3	3
伊良部	11	321	29.2	-	-	-	1	4	4
多良間村	75	2,806	37.4	-	-	-	-	-	-
県全体(R5)	2,140	72,231	33.8	59	3,679	62.4	119	537	4.5

年次	豚			山羊			採卵鶏		
	飼養戸数	飼養頭数	一農家当たり平均頭数	飼養戸数	飼養頭数	一農家当たり平均頭数	飼養戸数	飼養頭数	一農家当たり平均頭数
区分	戸	頭	頭	戸	頭	頭	戸	羽	羽
昭和60年	85	9,324	109.7	1,077	5,887	5.5	21	59,874	2851.1
平成2年	46	5,751	125.0	500	2,716	5.4	41	20,814	507.7
平成7年	30	2,114	70.5	425	2,755	6.5	64	28,808	450.1
平成12年	18	1,976	109.8	263	1,896	7.2	41	41,351	1008.6
平成17年	14	1,038	74.1	232	1,913	8.2	41	31,807	775.8
平成22年	13	947	72.8	210	1,689	8.0	38	31,773	836.1
平成24年	12	801	66.8	169	1,248	7.4	21	32,254	1535.9
平成25年	11	675	61.4	137	1,115	8.1	15	30,626	2041.7
平成26年	11	753	68.5	131	941	7.2	13	34,602	2661.7
平成27年	15	645	43.0	157	1,220	7.8	14	35,300	2521.4
平成28年	11	515	46.8	154	1,138	7.4	9	31,950	3550.0
平成29年	12	618	51.5	164	1,176	7.2	11	33,226	3020.5
平成30年	14	708	50.6	197	1,465	7.4	6	34,250	5708.3
令和元年	13	686	52.8	192	1,365	7.1	12	34,928	2910.7
令和2年	12	649	54.1	188	1,412	7.5	21	32,653	1554.9
令和3年	12	577	48.1	188	1,543	8.2	36	33,082	918.9
令和4年	13	763	58.7	183	1,623	8.9	9	31,610	3512.2
令和5年	13	752	57.8	179	1,643	9.2	8	31,388	3,923.5
宮古島市	11	671	61.0	104	948	9.1	4	31,308	7,827.0
平良	3	446	148.7	24	263	11.0	3	30,448	10,149.3
城辺	6	160	26.7	47	324	6.9	-	-	-
下地	1	2	2.0	17	134	7.9	1	860	860.0
上野	-	-	-	8	182	22.8	-	-	-
伊良部	1	63	63.0	8	45	5.6	-	-	-
多良間村	2	81	40.5	75	695	9.3	4	80	20.0
県全体(R5)	201	193,756	964.0	1,104	9,493	8.6	293	1,306,368	4,458.6

資料：沖縄県宮古農林水産振興センター家畜保健衛生課

(注)「X」は秘密保護上統計数字を公表しないもの。
「-」は統計のないもの。「0」は単位に満たないもの。
単位未満は四捨五入しているため、合計数と内訳の計が一致しないものがある。

図表2-17 肉用牛の生産・移出入頭数

(単位：頭)

年別	畜種	牛		
		子牛生産頭数	移出頭数	移入頭数
昭和45年		3,244	3,798	555
昭和50年		3,456	3,505	10
昭和55年		2,930	2,439	200
昭和60年		3,334	3,990	1
平成2年		4,047	3,403	-
平成7年		5,507	3,947	29
平成12年		7,729	5,769	114
平成17年		7,082	6,307	143
平成22年		7,966	6,488	35
平成24年		6,927	6,378	11
平成25年		6,704	5,638	10
平成26年		6,796	6,527	12
平成27年		6,368	4,777	23
平成28年		6,038	4,467	33
平成29年		6,623	5,191	87
平成30年		6,715	5,202	75
令和元年		6,762	5,521	53
令和2年		6,642	5,578	91
令和3年		6,260	5,292	18
令和4年		6,054	5,277	13
令和5年		5,749	4,957	18

資料：宮古農林水産振興センター家畜保健衛生課

図表2-18 月別肉用牛のセリ市場開設状況(令和5年)

月	上場頭数	成立頭数	成立率	売上総体重	売上総価格	平均価格		1頭当たり平均体重	
						1頭当たり	kg当たり		
令和4年	頭	頭	%	kg	円	円	円	kg	
1月	宮古	439	438	99.8	121,791	260,938,700	595,750	2,143	278
	多良間	119	119	100.0	29,659	71,243,700	598,687	2,402	249
2月	宮古	324	322	99.4	90,368	203,160,100	630,932	2,248	281
	多良間	148	147	99.3	35,450	75,392,900	512,877	2,127	241
3月	宮古	372	366	98.4	101,836	204,485,600	558,704	2,008	278
	多良間	-	-	-	-	-	-	-	-
4月	宮古	368	363	98.6	100,048	201,632,200	555,461	2,015	276
	多良間	227	227	100.0	57,954	116,275,500	512,227	2,006	255
5月	宮古	327	318	97.2	87,795	147,649,700	464,307	1,682	276
	多良間	-	-	-	-	-	-	-	-
6月	宮古	317	317	100.0	89,064	159,733,200	503,890	1,793	281
	多良間	217	217	100.0	56,754	98,461,000	453,737	1,735	262
7月	宮古	286	282	98.6	80,545	130,883,500	464,126	1,625	286
	多良間	-	-	-	-	-	-	-	-
8月	宮古	298	296	99.3	82,037	136,948,900	462,665	1,669	277
	多良間	213	213	100.0	54,774	92,117,300	432,476	1,682	257
9月	宮古	310	310	100.0	86,494	132,682,000	428,006	1,534	279
	多良間	-	-	-	-	-	-	-	-
10月	宮古	299	295	98.7	81,393	123,934,800	420,118	1,523	276
	多良間	190	188	98.9	48,705	79,922,700	425,121	1,641	259
11月	宮古	275	272	98.9	75,811	122,483,900	450,308	1,616	279
	多良間	-	-	-	-	-	-	-	-
12月	宮古	322	321	99.7	87,383	158,587,000	494,040	1,815	272
	多良間	135	135	100.0	33,884	64,705,300	479,299	1,910	251
合計	宮古	3,937	3,900	99.1	1,084,565	1,983,119,600	508,492	1,828	278
	多良間	1,249	1,246	99.8	317,180	598,118,400	480,031	1,886	255
	宮古計	5,186	5,146	99.2	1,401,745	2,581,238,000	501,601	1,841	272

資料：沖繩県宮古農林水産振興センター家畜保健衛生課

(注)肉用子牛(生後12ヶ月以内)の取引

図表2-19 畜産の農業産出額

(単位:百万円)

年次別	作物別	畜産				
		小計	肉用牛	豚	鶏	その他
平成19年		3,214	2,893	96	88	137
平成20年		2,564	2,362	14	81	107
平成21年		2,464	2,266	13	91	94
平成22年		2,590	2,489	9	92	x
平成23年		2,720	2,615	12	93	x
平成24年		2,725	2,628	10	87	x
平成25年		3,332	3,076	19	136	101
平成26年		3,940	3,810	x	120	10
平成27年		4,550	4,410	x	130	10
平成28年		5,360	5,230	x	110	20
平成29年		5,500	5,390	x	100	x
平成30年		5,340	5,250	x	90	x
令和元年		5,760	5,630	x	110	x
令和2年		4,770	4,660	-	100	10
令和3年		5,070	4,920	-	140	10
令和4年		4,630	4,470	-	150	10
	宮古島市	3,630	3,470	-	150	10
	多良間村	1,010	1,000	-	-	-

資料: 沖縄県宮古農林水産振興センター家畜保健衛生課

(注)「X」は秘密保護上統計数字を公表しないもの。

「-」は統計のないもの。「0」は単位に満たないもの。

単位未満は四捨五入しているため、合計数と内訳の計が一致しないものがある。

図表2-20 宮古食肉センターにおけると畜頭数及び枝肉量の推移

単位: 頭、kg

年度別	牛		馬		豚		山羊	
	頭数	枝肉量	頭数	枝肉量	頭数	枝肉量	頭数	枝肉量
平成11年度	267	55,321	43	9,830	1,256	86,456	769	16,568
平成12年度	240	45,194	38	7,245	1,763	119,184	796	18,767
平成13年度	247	45,682	20	3,575	1,617	107,405	736	16,693
平成14年度	530	93,409	30	6,280	1,253	82,030	761	15,321
平成15年度	154	32,500	26	5,085	1,064	71,703	658	14,566
平成16年度	117	26,517	26	6,963	1,043	68,617	655	14,936
平成17年度	115	25,631	21	4,686	1,073	72,189	584	12,899
平成18年度	119	24,969	12	2,445	897	61,068	543	11,097
平成19年度	159	32,621	4	980	854	59,484	504	7,457
平成20年度	433	88,843	11	1,843	804	56,205	388	5,624
平成21年度	544	108,751	2	270	815	57,168	335	4,867
平成22年度	357	72,284	4	410	799	59,093	418	7,835
平成23年度	330	72,655	8	1,130	754	55,428	464	9,023
平成24年度	251	58,037	9	1,690	651	50,142	473	8,221
平成25年度	168	38,617	16	2,295	645	48,269	513	8,637
平成26年度	139	33,681	9	875	735	52,507	501	9,687
平成27年度	82	20,572	1	100	618	47,701	480	9,433
平成28年度	215	76,816	1	75	543	41,899	349	7,583
平成29年度	327	122,082	0	0	580	43,188	398	8,832
平成30年度	336	126,859	5	840	642	50,246	316	6,672
令和元年度	259	99,401	2	261	574	46,680	317	6,878
令和2年度	275	108,435	1	305	561	43,648	348	8,063
令和3年度	218	96,574	0	0	624	48,080	447	10,397
令和4年度	255	100,426	0	0	582	45,969	600	12,725
令和5年度	264	98,948	2	313	585	48,945	510	11,191
令和6年度	355	136,097	1	143	495	41,545	498	10,998

資料: 沖縄県宮古保健所

第3節 林業

宮古地域の森林面積は地域総面積の16.4%と少なく、土壌条件、台風常襲地であること等から干ばつや潮・風害等の被害を受けやすいため、造林事業並びに治山事業による積極的な森林の造成と保全を図り、公益的な機能の発揮に努める必要がある。

また、特用林産物生産としてクロアワビタケの生産施設や加工施設が整備されている。

図表2-21 森林面積

単位：面積ha、率%

区分 地域	面積	森 林						森林率
		総数	国有林	民有林				
				計	県有林	市町村有林	私有林	
県 計	228,220	106,437	32,125	74,312	5,604	40,521	28,187	46.6
宮古地域	22,590	3,713	-	3,712	67	1,795	1,851	16.4
宮古島市	20,390	3,262	-	3,262	66	1,771	1,425	16.0
多良間村	2,200	451	-	451	1	24	426	20.5

資料：沖縄県森林管理課

(注)端数処理により合計が一致しないことがある。

(注)森林面積は令和7年4月1日現在有効の地域森林計画の数値である。

図表2-22 市村別森林資源構成表

面積：ha、材積：立木：千m³、率：%

区 分	総数 (A)	立 木 地									竹 林	無 立 木 地			更 新 困 難 地	ギンネム・ ヤシ等	人 工 林 率 (B)/(A)	
		総 数			人 工 林			天 然 林				総数	伐採 跡地	未立 木地				
		総 数	針葉樹	広葉樹	総数(B)	針葉樹	広葉樹	総 数	針葉樹	広葉樹								
圏域計	面積	3,713	2,840	262	2,578	964	190	775	1,876	72	1,804	0	229	9	220	170	474	26.0
	材積	353	349	54	295	158	38	120	191	16	175	0	-	-	-	4	-	44.7
宮古島市	面積	3,262	2,434	262	2,173	888	190	698	1,547	72	1,475	0	197	9	188	170	461	27.2
	材積	299	295	54	242	147	38	109	148	16	133	0	-	-	-	4	-	49.1
多良間村	面積	451	406	0	406	77	0	77	329	0	329	0	32	0	32	0	13	17.0
	材積	53	53	0	53	11	0	11	43	0	43	0	-	-	-	0	-	20.1

資料：沖縄県森林管理課

(注)合計と内訳が一致しないのは、四捨五入によるものである。

図表2-23 民有保安林種別面積

単位：ha、%

区分	森林面積 (民有林面積)	防風	潮害 防備	干害 防備	保健	その他	計	率
県 計	74,095	718	3,457	720	83	7,953	12,931	17.5
総 数	3,713	346	923	136	11	0	1,416	38.1
宮古島市	3,262	341	633	136	11	0	1,120	34.3
多良間村	451	5	290	0	0	0	295	65.4

資料：沖縄県森林管理課

(注1)その他は、水源かん養、土砂流出防備、土砂崩壊防備、水害防備、魚つき、航行目標、風致の合計である。

(注2)端数処理により合計が一致しないことがある。

(注3)県計及び宮古島市の干害防備・保健の数値は、兼種指定された保安林は含まない。

(参考1)おきなわの名木100選

認定番号	認定年度	名称	樹高 (m)	幹周 (m)	推定樹齡 (年)
19	H14	あばらぎのガジュマル	12.0	6.3	不明
21	H14	嶺間御獄のアカギ	13.0	3.8	不明
35	H15	カアニザ御獄のリュウキュウマツ	15.0	3.3	280
36	H15	真中屋御獄のアコウ	8.0	6.1	500
80	H18	ヤソルブソガイギ	18.0	7.5	70年以上
81	H18	土原拝所のあかぎ	12.0	3.6	300
82	H18	しゅれ一拝所のあかぎ	10.0	3.0	150
83	H18	運城御獄のふくぎ	8.0	2.2	400
84	H18	ひとうまた拝所のふくぎ	8.0	2.2	300
85	H18	普天間御獄のやろう	10.0	2.1	200
103	H19	ういね一つづのフクギ	12.0	2.2	350
104	H19	水納島のうふやろー	15.0	2.4	200
105	H19	水納御獄のフクギ	12.0	1.7	300
107	H23	砂川神社のイスノキ	6.0	1.2、2.6	100年以上
108	H23	友利のハスノハギリ	9.0	6.4	100年以上

資料: 沖縄県環境再生課HP

(参考2)美ら島おきなわ・花と緑の名所100選

認定番号	登録年度	名称	市村名
41	H23	観光農園ユートピアファーム宮古島	宮古島市
42	H23	インギヤーマリンガーデン	宮古島市
43	H23	東平安名崎公園	宮古島市
44	H23	池間湿原(ユニムイ)	宮古島市
45	H23	大野山林	宮古島市
46	H23	サガリ花(添道)	宮古島市
47	H23	うえのドイツ文化村	宮古島市
48	H23	島尻マングローブ	宮古島市
49	H23	通り池	宮古島市
50	H23	川満マングローブ	宮古島市
61	H24	ふるさと、多良間を守る防護林	多良間村
62	H24	宮古島市亜熱帯植物園	宮古島市
63	H24	竜宮展望台周辺の樹林	宮古島市
64	H24	大和井(ヤマトガー)周辺の癒やしの緑地	宮古島市

資料: 沖縄県環境再生課HP

第4節 水産業

宮古島周辺は熱帯海洋域に属し、黒潮の流れに隣接し漁場が近く、水産業の立地条件として比較的恵まれた位置にある。

宮古圏域の水産業は、沖合では浮魚礁を利用したパヤオ漁業（流し釣り、竿釣り、曳き縄）やカツオ一本釣り、曾根周辺での底魚一本釣り漁業、沿岸ではタカサゴ類を中心とした伝統の追い込み網漁業や、銚突き漁、モズク、クルマエビ等の海面養殖業等が盛んに営まれている。

図表2-24 根拠地(市村別)の漁船隻数

(令和6年12月末) (単位:隻、トン、馬力)

	総数			0~0.99トン			1~2.99トン			3~4.99トン			5~9.99トン			10~14.99トン			15トン以上		
	隻数	トン数	馬力数	隻数	トン数	馬力数	隻数	トン数	馬力数	隻数	トン数	馬力数	隻数	トン数	馬力数	隻数	トン数	馬力数	隻数	トン数	馬力数
県全体	5,273	19,027	553,578	1,359	738	45,912	2,058	3,746	133,358	1,088	4,480	158,629	479	3,847	111,622	152	1,930	42,927	137	4,287	61,130
宮古総計	674	1,731	63,515	213	113	6,918	278	503	19,113	123	504	18,646	39	317	11,916	14	177	4,890	7	118	2,062
宮古島市	646	1,652	61,629	205	109	6,621	264	479	18,547	120	492	18,486	38	307	11,621	13	165	4,560	6	99	1,794
多良間村	28	79	1,886	8	4	267	14	24	566	3	12	160	1	9	295	1	12	330	1	19	268

資料: 沖縄県宮古農林水産振興センター「宮古の農林水産業」

図表2-25 漁協組合員数の推移

(単位:人)

区分	令和2年			令和3年			令和4年			令和5年			構成比			対前年比		
	正	准	計	正	准	計	正	准	計	正	准	計	正	准	計	正	准	計
宮古島漁協	97	407	504	99	396	495	99	407	506	98	404	502	47%	64%	60%	99%	99%	99%
伊良部漁協	70	169	239	64	172	236	65	170	235	75	158	233	36%	25%	28%	115%	93%	99%
池間漁協	41	63	104	39	69	108	36	66	102	35	71	106	17%	11%	13%	97%	108%	104%
合計	208	639	847	202	637	839	200	643	843	208	633	841	100%	100%	100%	104%	98%	100%
沖縄県合計	2,354	2,348	4,702	2,372	2,381	4,753	2,324	2,367	4,691	2,332	2,323	4,655	-	-	-	-	-	-

資料: 宮古農林水産振興センター「宮古の農林水産業」

(注) 各年、12月末現在の数値

図表2-26 市村別・性別・年齢別漁業就業者数

年齢階層別漁業就業者数(令和5年11月1日現在) 単位:人

区分	計	男					女				
		小計	15~29歳	30~44歳	45~59歳	60歳以上	小計	15~29歳	30~44歳	45~59歳	60歳以上
宮古島市	113	109	3	15	23	68	4	0	0	2	2
多良間村	1	1	0	0	0	1	0	0	0	0	0
宮古圏域	114	110	3	15	23	69	4	0	0	2	2
沖縄県	1,246	1,234	37	224	305	668	12	0	2	6	4

資料: 農林水産省「2023年漁業センサス」
沖縄県「2023年漁業センサス」

図表2-27 海面漁業の主要魚種別漁獲高及び海面養殖業の生産高の推移

(1) 魚類 単位:t

区分	平成10年	平成20年	平成26年	平成27年	平成28年	平成29年	平成30年	令和元年	令和2年	令和3年
魚類計	1,329	1,596	835	1,094	1,210	1,031	983	1,073	1,015	882
まぐろ類	284	491	363	445	511	468	472	489	500	503
かじき類	10	12	2	2	2	2	3	1	1	9
かつお類	303	364	141	309	392	282	223	272	280	187
さわら類	10	6	5	4	3	4	2	6	2	6
あじ類	5	1	—	—	—	—	—	4	2	4
たい類	60	3	—	0	1	1	1	0	0	0
その他	652	719	324	334	301	264	270	301	230	173
水産動物類計	138	36	40	43	33	29	20	14	25	27
貝類計	28	26	10	8	8	7	6	17	9	11
海藻類計	13	1	—	—	—	—	0	0	0	0

資料: 沖縄県宮古農林水産振興センター「宮古の農林水産業」

(2) 海面養殖業(生産量) 単位:t

区分	平成10年	平成20年	平成27年	平成28年	平成29年	平成30年	令和元年	令和2年	令和3年	令和4年	
全体	県計	7,154	17,044	15,897	16,547	20,842	23,579	17,977	25,651	24,042	16,865
	宮古計	1,006	706	1,381	506	1,821	1,724	978	—	—	—
くるまえば	県計	719	513	397	447	523	549	485	—	418	372
	宮古計	114	x	x	x	x	x	x	—	—	—
もずく	県計	5,932	15,607	14,445	15,111	19,238	21,868	15,707	—	22,400	15,172
	宮古計	892	645	1,297	413	1,740	1,610	942	—	—	—
その他	県計	503	924	1,055	989	1,081	1,162	—	—	—	—
	宮古計	0	—	—	—	—	—	36	—	—	—

(※平成30年で市町村別統計は廃止)

資料: 内閣府沖縄総合事務局「沖縄農林水産統計年報」

図表2-28 指定漁港一覧

(令和3年度版)

番号	管理者	漁港名	漁指 年 月 日	港定 日	漁港 の 種類	利 用 漁 船 (隻)	組合員数 (人)	属地	
								陸揚量 (t)	金額 (百万円)
1	沖縄県 5港	博愛 (宮国地区)	S62.6.13		第1種	30	41	19.2	12
1-2		博愛 (友利地区)							
2		佐和田	S62.6.13		第1種	19	45	68.6	23
3		荷川取	S44.10.7 (S63.3.31)		第2種	166	108	133.1	92
4		佐良浜	S36.1.13 (H24.3.31)		第2種	82	223	727.9	254
5		池間	S36.1.6		第4種	104	127	75.1	35
6	宮古島市 9港	狩俣	S44.10.7 (H25.3.31)		第1種	57	50	403.4	64
7		久松	S36.1.6		第1種	79	70	409.7	72
8		真謝	S47.5.12		第1種	31	47	241.9	39
9		島尻 (島尻地区)	島尻 (大神地区)	S52.3.13 (H2.12.15)	第1種	10	27	113.5	21
9-2									
10		高野	S54.2.13		第1種	21	25	22.3	63
11		棚根	S55.3.26		第1種	10	11	4.7	4
12		川満	H4.7.16		第1種	19	18	4.3	4
13		保良	S44.10.7		第1種	25	17	7.6	7
14	浦底	S55.2.20		第1種	24	32	14.8	6	
15	多良間村 2港	前泊	S47.2.4		第1種	7	0	7.0	7
16		多良間	H1.4.17		第1種	24	0	30.0	30
指定漁港 16港					合計	708	841	2,283.1	733

資料: 沖縄県農林水産部漁港漁場課「令和3年度版 漁港港勢調査の概要」

漁港の種類

- ・第1種漁港 その利用範囲が地元の漁業を主とするもの(宮古地区に13漁港)。
- ・第2種漁港 その利用範囲が第1種漁港よりも広く、第3種漁港に属さないもの(荷川取漁港、佐良浜漁港)。
- ・第3種漁港 その利用範囲が全国的なもの(宮古地区に該当漁港なし)。
- ・第4種漁港 離島その他辺地にあつて漁場の開発又は漁船の避難上特に必要なもの(池間漁港)。