

令和2年度 第2四半期(令和2年4月～6月)調査

沖縄県観光産業実態調査事業 第2四半期報告書



©OCVB

令和2年7月

沖縄県文化観光スポーツ部 観光政策課

1. 調査概要	1
(1) 調査目的	1
(2) 調査概要	1
(3) 調査分析方法	1
2. 調査結果概要	2
(1) 回答事業所属性	2
(2) 県内企業の景況判断 DI (全業種・エリア).....	3
3. 調査結果詳細(業種別・エリア別 景況判断 DI)	5
4. 新型コロナウイルス感染症 (COVID-19) による緊急事態宣言解除後の企業活動への影響調査	10
(1) 緊急事態宣言期間中と比較した現在の経営状況	10
(2) 「おきなわ彩発見キャンペーン」の効果	13
(3) 沖縄県の対応として、必要と考えられる対策・支援について.....	14
5. 参考資料	18
(1) 過去調査結果(平成 28 年度～平成 30 年度) 【県内企業の景況判断 DI】	18
(2) 調査票	24

1. 調査概要

(1) 調査目的

沖縄県のリーディング産業である観光産業の持続的発展を図るため、宿泊業、飲食業、レンタカー業等、観光関連事業者の現状と課題を把握し、産業基盤の強化、及び雇用環境の改善に繋がる施策立案に資することを目的に実施した。

(2) 調査概要

調査は、以下の手法で実施した。

【調査概要】

調査対象数	沖縄県内に所在し、観光産業に携わる 2,500 事業所。 ただし、調査対象有効事業所数は、宛先不明などとして返送されてきた 185 事業所を除いた 2,315 事業所。
抽出方法	各種公的な公開情報、及び信用調査会社などからの情報提供を基に抽出。 業種、エリアごとの事業所分布状況を踏まえ、調査対象数は割付されている。
調査方法	郵送による調査票配布・回収 回収については、一部 Web での回答も受付。
調査期間	2020 年 6 月 22 日(月)に発送、2020 年 7 月 14 日(火)到着分までを集計
回収状況	有効回収数 564 件 (回収率 24.3%)

(3) 調査分析方法

本調査結果で示した各種データは、以下の方法によって算出されている。

DI(Diffusion Index) ^{※1}	$DI^{※1} = (\text{「上昇」と回答した企業構成比}) - (\text{「下降」と回答した企業構成比})$
-----------------------------------	---

※1 DI とは：企業の業況感や設備、雇用人員の過不足などの各種判断を指数化したもの

2. 調査結果概要

(1) 回答事業所属性

回答事業所総数は、564 事業所。業種別、エリア別分布は下記の通り。

	回答企業数 (n=564)	回答分布 (%)
宿泊サービス	181	32.1
飲食サービス	72	12.8
小売	95	16.8
スポーツ・娯楽サービス	54	9.6
文化サービス	22	3.9
旅行業	42	7.4
旅客輸送サービス	83	14.7
輸送設備レンタルサービス	15	2.7
無回答	0	0.0
那覇エリア	133	23.6
本島北部エリア	102	18.1
本島中部エリア	112	19.9
本島南部エリア	72	12.8
八重山エリア	98	17.4
宮古エリア	47	8.3
無回答	0	0.0

(2) 県内企業の景況判断 DI (全業種・エリア)

【実績】

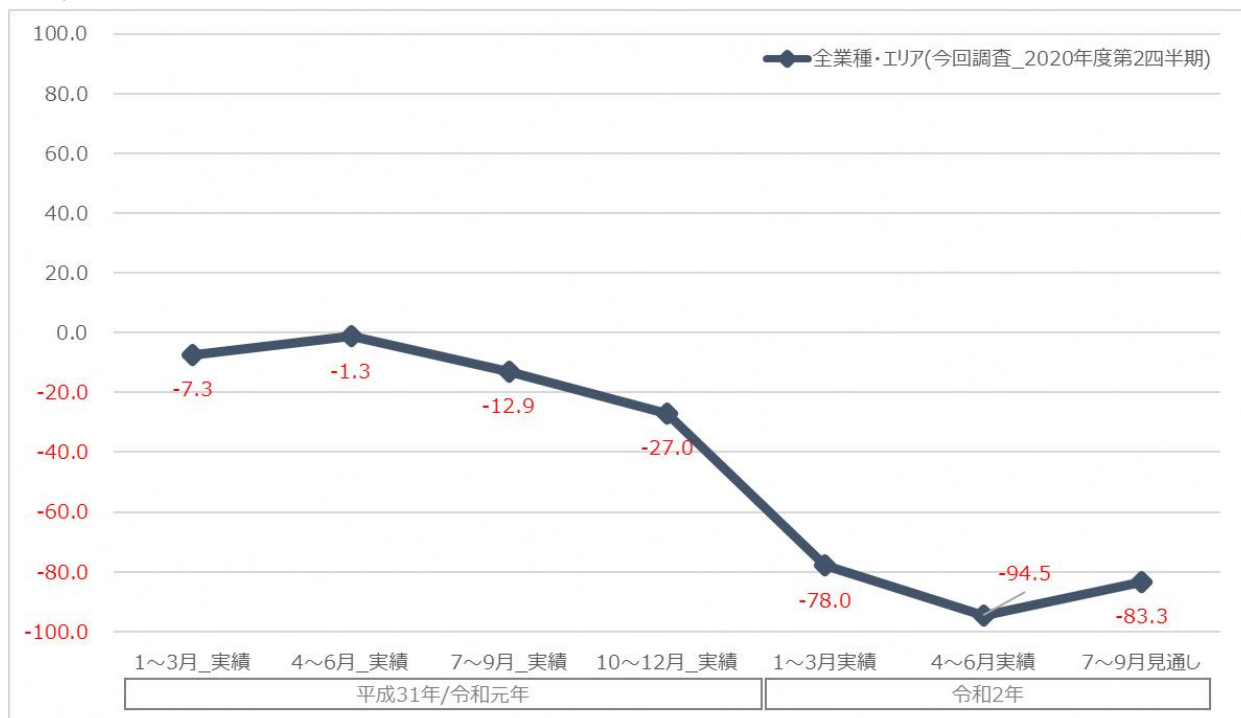
(令和2年4月～6月期) 景況 DI は、-94.5 と「下降」

【見通し】

(令和2年7月～9月期) 景況 DI は、-83.3 と「下降」

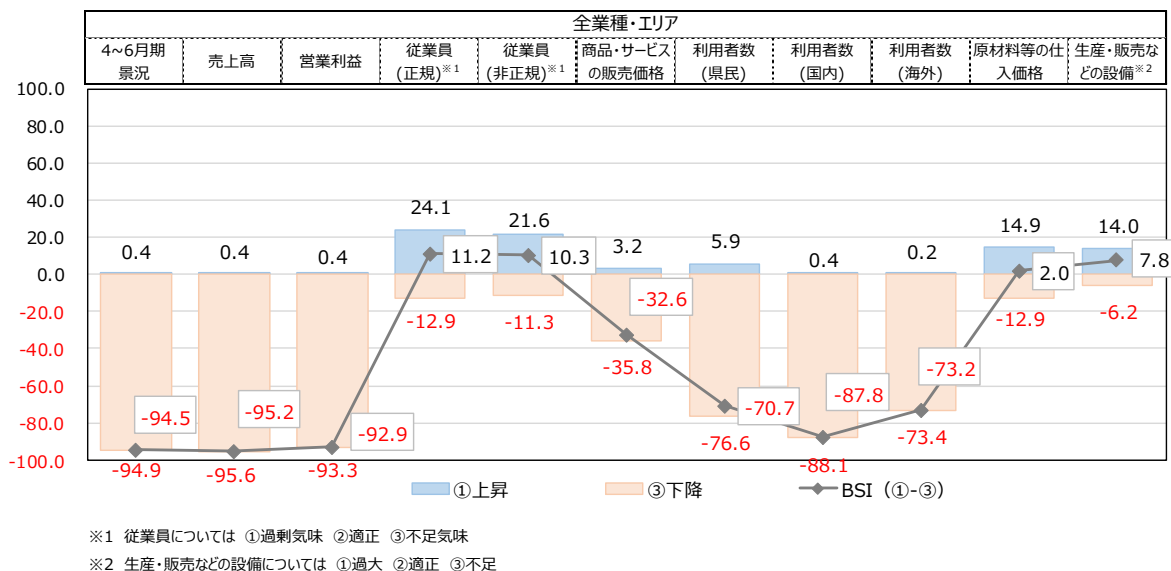
全業種・エリア	2019年				2020年			
	1～3月	4～6月	7～9月	10～12月	1～3月	4～6月	4～6月	7～9月
	実績	実績	実績	実績	実績	見通し	実績	見通し
全体的な景況感	-7.3	-1.3	-12.9	-27.0	-78.0	-93.7	-94.5	-83.3
売上高	-8.2	-0.6	-9.9	-23.4	-78.0	-94.2	-95.2	-86.7
営業利益	-15.8	-9.8	-16.8	-31.5	-77.2	-93.1	-92.9	-84.9
従業員数(正規)	-38.0	-38.9	-33.3	-31.5	3.9	15.9	11.2	6.7
従業員数(非正規)	-43.0	-43.0	-28.5	-25.8	8.1	18.7	10.3	4.8
商品・サービスの販売価格	7.3	9.8	2.4	5.7	-27.0	-38.6	-32.6	-30.3
利用者数(県民)	-	-	-	-	-61.9	-81.5	-70.7	-60.3
利用者数(国内観光客)	-0.6	5.4	-9.0	-18.9	-74.3	-88.7	-87.8	-79.3
利用者数(海外観光客)	4.4	2.8	-18.0	-27.6	-69.3	-75.0	-73.2	-71.5
原材料等の仕入価格	33.9	34.2	39.6	43.8	3.4	-4.4	2.0	2.5
生産・販売などの設備	-12.7	-12.7	-10.5	-10.8	4.4	9.2	7.8	6.7

【全業種・エリア 景況 DI】



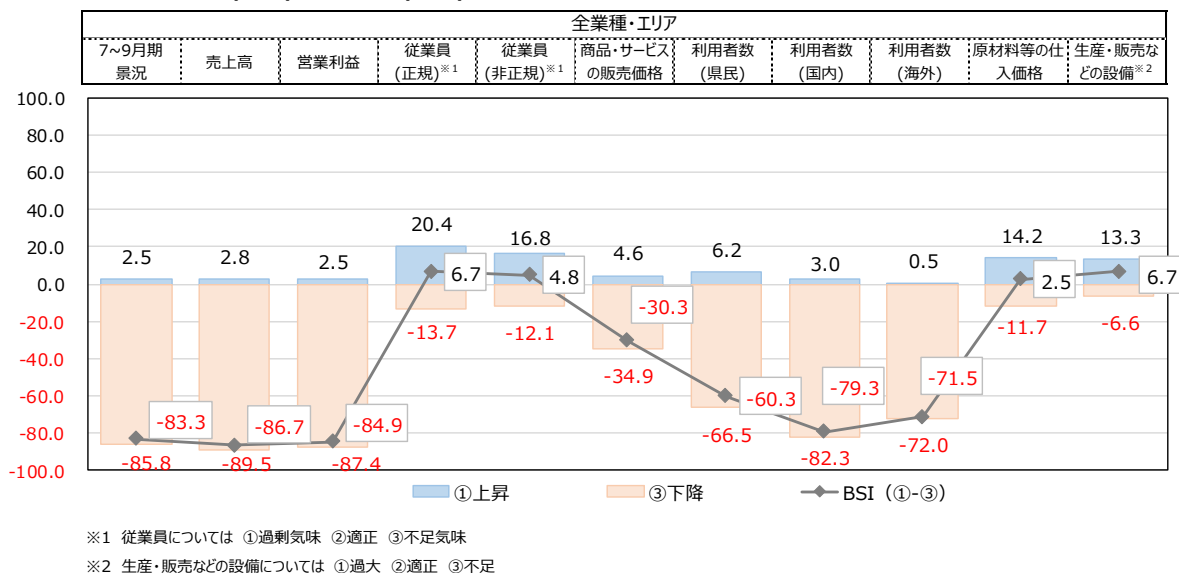
【令和2年4月～6月期の現状】

- 令和2年4月～6月期の景況は、-94.9で「下降」超となっている。売上高(-95.6)、営業利益(-93.3)ともに「下降」となっている。
- 一方、従業員数は、正規(11.2)、非正規(10.3)ともに「過剰気味」となっている。



【令和2年7月～9月期の見通し】

- 令和2年4月～6月期の景況は、-85.8で「下降」超となっている。売上高(-86.7)、営業利益(-84.9)ともに「下降」となっている。商品・サービスの販売価格(-30.3)も「下降」超となっており、利用者数は県内(-60.3)、国内(-79.3)、海外(-71.5)ともに「下降」超となっている。
- 従業員数は正規(6.7)、非正規(4.8)ともに「過剰気味」となっている。



3. 調査結果詳細(業種別・エリア別 景況判断 DI)

【業種別】

宿泊サービス	2019年				2020年			
	1~3月	4~6月	7~9月	10~12月	1~3月	4~6月	4~6月	7~9月
	実績	実績	実績	実績	実績	見通し	実績	見通し
全体的な景況感	-4.7	1.9	-37.8	-54.1	-84.0	-94.1	-96.1	-85.6
売上高	-6.6	1.9	-39.8	-58.2	-82.4	-94.1	-96.1	-85.6
営業利益	-9.4	1.9	-43.9	-60.2	-81.9	-93.6	-94.5	-87.3
従業員数(正規)	-30.2	-28.3	-25.5	-22.4	9.0	16.5	16.0	9.9
従業員数(非正規)	-34.0	-32.1	-23.5	-22.4	9.6	18.1	14.4	7.7
商品・サービスの販売価格	7.5	11.3	-9.2	-12.2	-49.5	-56.4	-44.8	-47.5
利用者数(県民)	-	-	-	-	-60.1	-85.1	-66.9	-61.3
利用者数(国内観光客)	-13.2	-9.4	-29.6	-40.8	-78.2	-93.6	-90.1	-83.4
利用者数(海外観光客)	-3.8	-5.7	-32.7	-44.9	-72.3	-76.1	-72.4	-71.3
原材料等の仕入価格	41.5	41.5	28.6	35.7	3.2	-2.7	2.8	1.1
生産・販売などの設備	-9.4	-9.4	-2.0	-1.0	5.3	6.9	6.6	6.1

飲食サービス	2019年				2020年			
	1~3月	4~6月	7~9月	10~12月	1~3月	4~6月	4~6月	7~9月
	実績	実績	実績	実績	実績	見通し	実績	見通し
全体的な景況感	-21.4	-21.4	6.5	-6.5	-68.9	-90.0	-93.1	-77.8
売上高	-21.4	-21.4	8.7	-4.3	-66.7	-90.0	-91.7	-77.8
営業利益	-32.1	-32.1	-4.3	-26.1	-66.7	-92.2	-93.1	-80.6
従業員数(正規)	-57.1	-57.1	-34.8	-30.4	3.3	12.2	1.4	0.0
従業員数(非正規)	-75.0	-75.0	-23.9	-19.6	8.9	18.9	5.6	-1.4
商品・サービスの販売価格	17.9	17.9	30.4	37.0	-6.7	-28.9	-11.1	-8.3
利用者数(県民)	-	-	-	-	-60.0	-78.9	-66.7	-55.6
利用者数(国内観光客)	3.6	3.6	-4.3	-2.2	-63.3	-83.3	-90.3	-80.6
利用者数(海外観光客)	10.7	10.7	-6.5	-10.9	-64.4	-76.7	-80.6	-80.6
原材料等の仕入価格	42.9	42.9	73.9	80.4	14.4	10.0	16.7	19.4
生産・販売などの設備	-14.3	-14.3	-17.4	-21.7	-3.3	4.4	6.9	4.2

小売	2019年				2020年			
	1~3月	4~6月	7~9月	10~12月	1~3月	4~6月	4~6月	7~9月
	実績	実績	実績	実績	実績	見通し	実績	見通し
全体的な景況感	6.8	13.6	-16.0	-36.0	-83.1	-92.3	-89.5	-77.9
売上高	3.4	16.9	-12.0	-32.0	-80.0	-92.3	-94.7	-77.9
営業利益	1.7	5.1	-8.0	-34.0	-73.8	-89.2	-87.4	-74.7
従業員数(正規)	-30.5	-28.8	-30.0	-30.0	3.1	10.8	11.6	3.2
従業員数(非正規)	-47.5	-50.8	-34.0	-28.0	9.2	26.2	14.7	4.2
商品・サービスの販売価格	13.6	16.9	4.0	8.0	-24.6	-33.8	-28.4	-20.0
利用者数(県民)	-	-	-	-	-63.1	-73.8	-75.8	-56.8
利用者数(国内観光客)	3.4	16.9	-10.0	-22.0	-80.0	-90.8	-90.5	-80.0
利用者数(海外観光客)	1.7	0.0	-14.0	-26.0	-73.8	-76.9	-77.9	-70.5
原材料等の仕入価格	35.6	39.0	30.0	32.0	-7.7	-13.8	10.5	13.7
生産・販売などの設備	-8.5	-8.5	-20.0	-22.0	-3.1	0.0	-3.2	-4.2

スポーツ・娯楽サービス	2019年				2020年			
	1~3月	4~6月	7~9月	10~12月	1~3月	4~6月	4~6月	7~9月
	実績	実績	実績	実績	実績	見通し	実績	見通し
全体的な景況感	-31.6	-31.6	-23.7	-23.7	-77.8	-98.4	-96.3	-92.6
売上高	-15.8	-15.8	-2.6	-7.9	-79.4	-98.4	-96.3	-92.6
営業利益	-31.6	-31.6	-26.3	-23.7	-81.0	-98.4	-98.1	-96.3
従業員数(正規)	-47.4	-47.4	-28.9	-23.7	9.5	36.5	27.8	25.9
従業員数(非正規)	-47.4	-47.4	-28.9	-26.3	7.9	28.6	14.8	11.1
商品・サービスの販売価格	-5.3	-5.3	10.5	23.7	-9.5	-22.2	-33.3	-25.9
利用者数(県民)	-	-	-	-	-52.4	-81.0	-63.0	-53.7
利用者数(国内観光客)	-5.3	-5.3	-7.9	-10.5	-76.2	-98.4	-94.4	-92.6
利用者数(海外観光客)	26.3	26.3	-21.1	-18.4	-71.4	-82.5	-75.9	-79.6
原材料等の仕入価格	36.8	36.8	55.3	57.9	11.1	-1.6	0.0	3.7
生産・販売などの設備	-36.8	-36.8	-13.2	-10.5	3.2	11.1	9.3	7.4

文化サービス	2019年				2020年			
	1~3月	4~6月	7~9月	10~12月	1~3月	4~6月	4~6月	7~9月
	実績	実績	実績	実績	実績	見通し	実績	見通し
全体的な景況感	-31.3	-12.5	-20.0	6.7	-47.1	-94.1	-100.0	-86.4
売上高	-18.8	-12.5	-6.7	20.0	-52.9	-94.1	-77.3	-86.4
営業利益	-25.0	-12.5	-13.3	13.3	-47.1	-70.6	-68.2	-68.2
従業員数(正規)	-50.0	-62.5	-33.3	-20.0	-23.5	5.9	-4.5	-9.1
従業員数(非正規)	-68.8	-75.0	-46.7	-33.3	-17.6	0.0	-13.6	-9.1
商品・サービスの販売価格	0.0	-6.3	6.7	13.3	-17.6	-11.8	-13.6	-9.1
利用者数(県民)	-	-	-	-	-52.9	-88.2	-81.8	-77.3
利用者数(国内観光客)	-18.8	-6.3	13.3	13.3	-52.9	-88.2	-81.8	-86.4
利用者数(海外観光客)	-6.3	-12.5	-13.3	-26.7	-47.1	-82.4	-72.7	-68.2
原材料等の仕入価格	12.5	12.5	20.0	20.0	-5.9	0.0	0.0	-4.5
生産・販売などの設備	0.0	0.0	-6.7	-6.7	5.9	5.9	0.0	0.0

旅行業	2019年				2020年			
	1~3月	4~6月	7~9月	10~12月	1~3月	4~6月	4~6月	7~9月
	実績	実績	実績	実績	実績	見通し	実績	見通し
全体的な景況感	-8.0	-8.0	40.0	-20.0	-94.9	-94.9	-90.5	-83.3
売上高	-8.0	-8.0	33.3	-46.7	-92.3	-94.9	-100.0	-83.3
営業利益	-20.0	-20.0	40.0	-20.0	-84.6	-97.4	-95.2	-88.1
従業員数(正規)	-16.0	-16.0	-33.3	-26.7	30.8	46.2	40.5	40.5
従業員数(非正規)	-8.0	-8.0	-20.0	-6.7	28.2	30.8	16.7	11.9
商品・サービスの販売価格	-4.0	-4.0	-6.7	-20.0	-30.8	-41.0	-40.5	-38.1
利用者数(県民)	-	-	-	-	-79.5	-76.9	-64.3	-57.1
利用者数(国内観光客)	4.0	4.0	20.0	-6.7	-82.1	-82.1	-61.9	-42.9
利用者数(海外観光客)	0.0	0.0	6.7	-33.3	-66.7	-64.1	-57.1	-50.0
原材料等の仕入価格	24.0	24.0	26.7	20.0	2.6	-2.6	-7.1	-9.5
生産・販売などの設備	-4.0	-4.0	-6.7	-6.7	5.1	7.7	21.4	19.0

旅客輸送サービス	2019年				2020年			
	1~3月	4~6月	7~9月	10~12月	1~3月	4~6月	4~6月	7~9月
	実績	実績	実績	実績	実績	見通し	実績	見通し
全体的な景況感	2.3	-20.9	-10.9	2.2	-72.3	-94.0	-97.6	-80.7
売上高	-7.0	-11.6	-10.9	6.5	-78.3	-94.0	-98.8	-80.7
営業利益	-27.9	-30.2	-15.2	-6.5	-83.1	-95.2	-97.6	-89.2
従業員数(正規)	-65.1	-67.4	-47.8	-54.3	-21.7	-9.6	-19.3	-20.5
従業員数(非正規)	-39.5	-39.5	-28.3	-32.6	-4.8	1.2	-7.2	-4.8
商品・サービスの販売価格	7.0	11.6	-2.2	17.4	-13.3	-28.9	-26.5	-24.1
利用者数(県民)	-	-	-	-	-75.9	-85.5	-80.7	-65.1
利用者数(国内観光客)	16.3	14.0	-4.3	-10.9	-72.3	-80.7	-86.7	-73.5
利用者数(海外観光客)	9.3	14.0	-23.9	-21.7	-71.1	-71.1	-71.1	-71.1
原材料等の仕入価格	27.9	27.9	34.8	39.1	-6.0	-20.5	-15.7	-14.5
生産・販売などの設備	-4.7	-7.0	-6.5	-10.9	15.7	22.9	15.7	15.7

輸送設備レンタルサービス	2019年				2020年			
	1~3月	4~6月	7~9月	10~12月	1~3月	4~6月	4~6月	7~9月
	実績	実績	実績	実績	実績	見通し	実績	見通し
全体的な景況感	-100.0	-100.0	40.0	-24.0	-63.6	-90.9	-93.3	-93.3
売上高	-100.0	-100.0	40.0	4.0	-68.2	-90.9	-93.3	-93.3
営業利益	-75.0	-75.0	24.0	-16.0	-68.2	-90.9	-93.3	-93.3
従業員数(正規)	-100.0	-100.0	-48.0	-52.0	18.2	31.8	46.7	33.3
従業員数(非正規)	-100.0	-100.0	-40.0	-40.0	22.7	31.8	53.3	33.3
商品・サービスの販売価格	0.0	0.0	-8.0	-24.0	-27.3	-40.9	-53.3	-53.3
利用者数(県民)	-	-	-	-	-31.8	-72.7	-80.0	-73.3
利用者数(国内観光客)	0.0	0.0	24.0	-12.0	-72.7	-77.3	-93.3	-93.3
利用者数(海外観光客)	0.0	0.0	8.0	-16.0	-59.1	-59.1	-66.7	-73.3
原材料等の仕入価格	0.0	0.0	44.0	48.0	13.6	-4.5	0.0	0.0
生産・販売などの設備	-100.0	-100.0	-20.0	-12.0	9.1	22.7	20.0	20.0

【エリア別】

那覇エリア	2019年				2020年			
	1~3月	4~6月	7~9月	10~12月	1~3月	4~6月	4~6月	7~9月
	実績	実績	実績	実績	実績	見通し	実績	見通し
全体的な景況感	-16.5	0.0	-29.9	-48.1	-91.3	-97.1	-95.5	-88.0
売上高	-11.0	4.4	-24.7	-41.6	-87.7	-97.8	-97.7	-92.5
営業利益	-26.4	-18.7	-31.2	-46.8	-84.1	-97.1	-96.2	-91.7
従業員数(正規)	-41.8	-41.8	-26.0	-28.6	19.6	31.9	18.0	18.0
従業員数(非正規)	-49.5	-48.4	-19.5	-19.5	22.5	37.0	16.5	15.0
商品・サービスの販売価格	13.2	13.2	-1.3	-2.6	-31.9	-42.8	-42.1	-38.3
利用者数(県民)	-	-	-	-	-69.6	-81.2	-69.2	-63.2
利用者数(国内観光客)	-5.5	8.8	-10.4	-20.8	-89.1	-92.0	-92.5	-85.0
利用者数(海外観光客)	3.3	1.1	-32.5	-41.6	-82.6	-84.8	-79.7	-80.5
原材料等の仕入価格	31.9	30.8	48.1	48.1	8.7	1.4	10.5	9.0
生産・販売などの設備	-16.5	-17.6	-11.7	-10.4	1.4	6.5	9.0	9.0

本島北部エリア	2019年				2020年			
	1~3月	4~6月	7~9月	10~12月	1~3月	4~6月	4~6月	7~9月
	実績	実績	実績	実績	実績	見通し	実績	見通し
全体的な景況感	-7.8	-3.9	-24.5	-30.2	-81.6	-93.9	-98.0	-83.3
売上高	-9.8	-17.6	-18.9	-20.8	-81.6	-90.4	-93.1	-84.3
営業利益	-9.8	-15.7	-24.5	-28.3	-82.5	-88.6	-92.2	-80.4
従業員数(正規)	-31.4	-35.3	-32.1	-28.3	3.5	13.2	10.8	8.8
従業員数(非正規)	-41.2	-41.2	-43.4	-39.6	4.4	12.3	3.9	5.9
商品・サービスの販売価格	0.0	0.0	-7.5	-1.9	-34.2	-38.6	-34.3	-36.3
利用者数(県民)	-	-	-	-	-64.9	-83.3	-73.5	-62.7
利用者数(国内観光客)	-2.0	-3.9	-13.2	-17.0	-81.6	-92.1	-88.2	-82.4
利用者数(海外観光客)	-2.0	-11.8	-32.1	-41.5	-73.7	-75.4	-70.6	-67.6
原材料等の仕入価格	33.3	33.3	20.8	26.4	1.8	-2.6	2.0	5.9
生産・販売などの設備	-7.8	-7.8	-5.7	-5.7	8.8	8.8	9.8	13.7

本島中部エリア	2019年				2020年			
	1~3月	4~6月	7~9月	10~12月	1~3月	4~6月	4~6月	7~9月
	実績	実績	実績	実績	実績	見通し	実績	見通し
全体的な景況感	1.6	-9.7	-14.1	-26.6	-76.9	-92.6	-89.3	-80.4
売上高	0.0	-1.6	-9.4	-26.6	-75.9	-92.6	-91.1	-83.0
営業利益	-8.1	-12.9	-9.4	-34.4	-72.2	-91.7	-87.5	-80.4
従業員数(正規)	-37.1	-40.3	-23.4	-23.4	-2.8	8.3	1.8	-7.1
従業員数(非正規)	-32.3	-35.5	-21.9	-23.4	4.6	18.5	8.0	0.0
商品・サービスの販売価格	8.1	9.7	-4.7	0.0	-25.0	-30.6	-22.3	-22.3
利用者数(県民)	-	-	-	-	-58.3	-83.3	-63.4	-52.7
利用者数(国内観光客)	1.6	-4.8	-6.3	-17.2	-66.7	-84.3	-83.0	-76.8
利用者数(海外観光客)	-4.8	-4.8	-25.0	-35.9	-60.2	-72.2	-75.0	-69.6
原材料等の仕入価格	25.8	27.4	29.7	37.5	4.6	-5.6	-0.9	-1.8
生産・販売などの設備	-12.9	-11.3	-14.1	-21.9	-2.8	4.6	4.5	1.8

本島南部エリア	2019年				2020年			
	1~3月	4~6月	7~9月	10~12月	1~3月	4~6月	4~6月	7~9月
	実績	実績	実績	実績	実績	見通し	実績	見通し
全体的な景況感	0.0	12.5	16.3	8.2	-81.1	-91.9	-91.7	-84.7
売上高	-10.0	10.0	10.2	10.2	-85.1	-94.6	-95.8	-88.9
営業利益	-22.5	-5.0	-6.1	-2.0	-85.1	-94.6	-94.4	-87.5
従業員数(正規)	-40.0	-40.0	-49.0	-49.0	-8.1	-1.4	2.8	0.0
従業員数(非正規)	-47.5	-50.0	-36.7	-32.7	-2.7	2.7	-1.4	-6.9
商品・サービスの販売価格	0.0	5.0	0.0	10.2	-20.3	-40.5	-29.2	-31.9
利用者数(県民)	-	-	-	-	-70.3	-75.7	-68.1	-61.1
利用者数(国内観光客)	5.0	5.0	10.2	0.0	-81.1	-82.4	-84.7	-75.0
利用者数(海外観光客)	5.0	7.5	4.1	-6.1	-73.0	-67.6	-76.4	-77.8
原材料等の仕入価格	27.5	25.0	49.0	55.1	-9.5	-18.9	-4.2	-4.2
生産・販売などの設備	-10.0	-10.0	-16.3	-12.2	14.9	17.6	11.1	6.9

八重山エリア	2019年				2020年			
	1~3月	4~6月	7~9月	10~12月	1~3月	4~6月	4~6月	7~9月
	実績	実績	実績	実績	実績	見通し	実績	見通し
全体的な景況感	-19.1	4.3	-14.0	-40.0	-48.1	-90.1	-95.9	-85.7
売上高	-12.8	8.5	-16.0	-48.0	-50.6	-95.1	-96.9	-87.8
営業利益	-8.5	19.1	-18.0	-52.0	-55.6	-92.6	-92.9	-86.7
従業員数(正規)	-34.0	-34.0	-36.0	-28.0	-6.2	14.8	17.3	10.2
従業員数(非正規)	-38.3	-34.0	-26.0	-20.0	1.2	14.8	13.3	4.1
商品・サービスの販売価格	2.1	10.6	20.0	18.0	-13.6	-37.0	-26.5	-24.5
利用者数(県民)	-	-	-	-	-45.7	-80.2	-72.4	-58.2
利用者数(国内観光客)	-6.4	8.5	-14.0	-32.0	-43.2	-88.9	-88.8	-80.6
利用者数(海外観光客)	25.5	29.8	6.0	-6.0	-60.5	-72.8	-66.3	-67.3
原材料等の仕入価格	42.6	44.7	42.0	44.0	13.6	-1.2	-3.1	0.0
生産・販売などの設備	-12.8	-14.9	-6.0	-6.0	2.5	12.3	6.1	2.0

宮古エリア	2019年				2020年			
	1~3月	4~6月	7~9月	10~12月	1~3月	4~6月	4~6月	7~9月
	実績	実績	実績	実績	実績	見通し	実績	見通し
全体的な景況感	16.7	-12.5	0.0	-16.7	-78.8	-94.2	-97.9	-70.2
売上高	-4.2	-16.7	12.5	0.0	-80.8	-94.2	-97.9	-78.7
営業利益	-12.5	-20.8	0.0	-12.5	-80.8	-94.2	-95.7	-78.7
従業員数(正規)	-45.8	-41.7	-25.0	-20.8	9.6	21.2	14.9	6.4
従業員数(非正規)	-54.2	-54.2	-25.0	-12.5	11.5	13.5	23.4	4.3
商品・サービスの販売価格	20.8	25.0	20.8	29.2	-32.7	-44.2	-44.7	-23.4
利用者数(県民)	-	-	-	-	-55.8	-84.6	-87.2	-68.1
利用者数(国内観光客)	16.7	33.3	-33.3	-37.5	-73.1	-90.4	-87.2	-66.0
利用者数(海外観光客)	4.2	0.0	-20.8	-25.0	-51.9	-67.3	-66.0	-57.4
原材料等の仕入価格	58.3	62.5	50.0	54.2	-7.7	-5.8	4.3	2.1
生産・販売などの設備	-12.5	-8.3	4.2	8.3	5.8	9.6	6.4	6.4

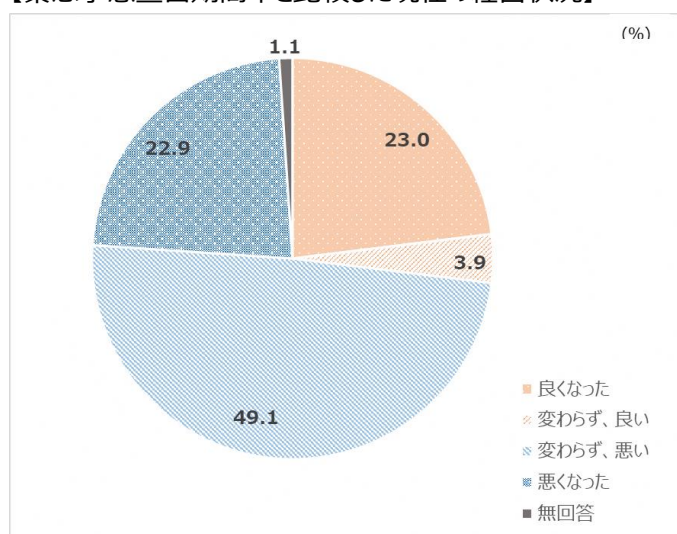
4. 新型コロナウイルス感染症（COVID-19）による緊急事態宣言解除後の企業活動への影響調査

景況感に関する調査と併せ、前回調査に引き続き、新型コロナウイルス感染症（COVID-19）による企業活動への影響についても調査を行った。今回調査は、緊急事態宣言期間中（4/16～5/14）と、緊急事態宣言解除後の現在の経営状況の変化について調査を実施した。

(1) 緊急事態宣言期間中と比較した現在の経営状況

新型コロナウイルス感染症（COVID-19）による緊急事態宣言期間中と比較した現在の経営状況について、「変わらず、悪い」、「悪くなった」と回答した事業所・店舗は、72.0%、「良くなった」、「変わらず良い」と回答した26.9%を大きく上回っており、引き続き多くの観光関連事業者において、厳しい経営状況が続いていることが明らかとなった。「変わらず、悪い」、「悪くなった」と回答した事業所・店舗の経営状況の判断理由として、多く挙げられたのが「客数の減少による売上の減少」(県民(70.0%)、国内観光客(86.5%)、海外観光客(70.9%))であった。しかしながら、前回調査と比較すると、県民の減少を理由に挙げた事業所・店舗は81.3%（前回調査）から70.0%(今回調査)に改善している。加えて、「良くなった」、「変わらず良い」と回答した事業所・店舗の経営状況の判断理由として、「客数の減少による売上の減少」(県民(77.0%))が挙げられていることから、県民における観光・レジャーの動きが一部回復していることが推察される。

【緊急事態宣言期間中と比較した現在の経営状況】

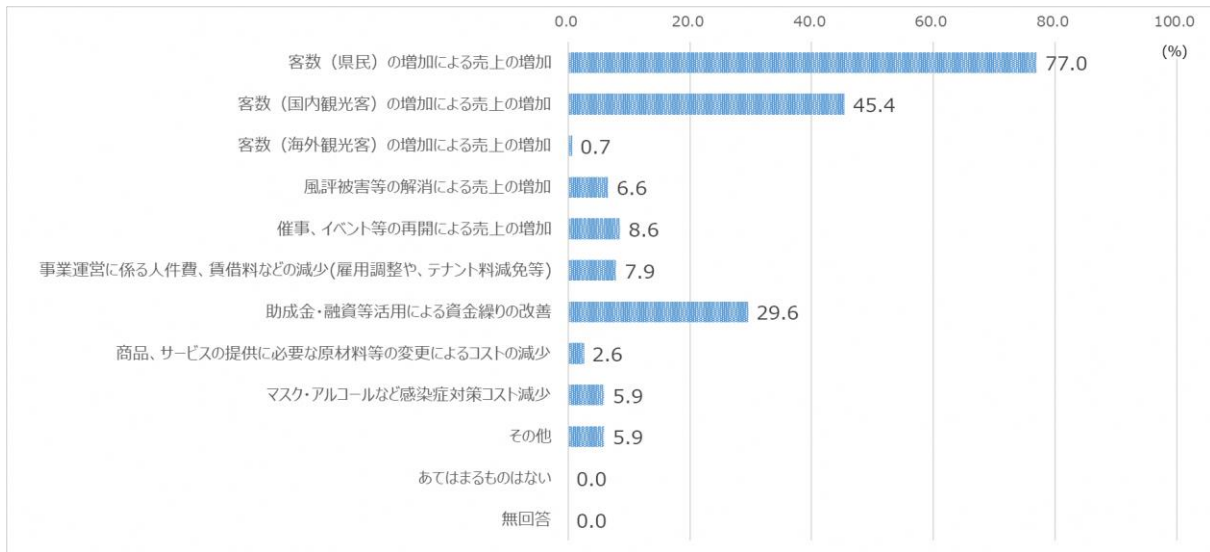


新型コロナウイルスによる緊急事態宣言期間（2020年4月16日～5月14日）と比較し、現在の経営状況は変化しましたか。（1つに○）

	業種別 (%)							
	宿泊サービス	飲食サービス	小売	スポーツ・娯楽サービス	文化サービス	旅行業	旅客輸送サービス	輸送設備レンタルサービス
良くなった	15.5	31.9	29.5	24.1	13.6	11.9	28.9	40.0
変わらず、良い	5.0	5.6	3.2	3.7	4.5	0.0	2.4	6.7
変わらず、悪い	56.4	36.1	47.4	51.9	40.9	64.3	43.4	26.7
悪くなった	22.7	23.6	20.0	18.5	40.9	23.8	22.9	26.7
無回答	0.6	2.8	0.0	1.9	0.0	0.0	2.4	0.0

	エリア別 (%)					
	那覇エリア	本島北部エリア	本島中部エリア	本島南部エリア	八重山エリア	宮古エリア
良くなった	22.6	14.7	27.7	29.2	21.4	25.5
変わらず、良い	3.8	2.0	8.0	4.2	3.1	0.0
変わらず、悪い	50.4	52.9	42.9	43.1	53.1	53.2
悪くなった	23.3	30.4	21.4	22.2	19.4	17.0
無回答	0.0	0.0	0.0	1.4	3.1	4.3

【経営状況の判断理由】 ※「良くなった」、「変わらず良い」と回答した事業所・店舗

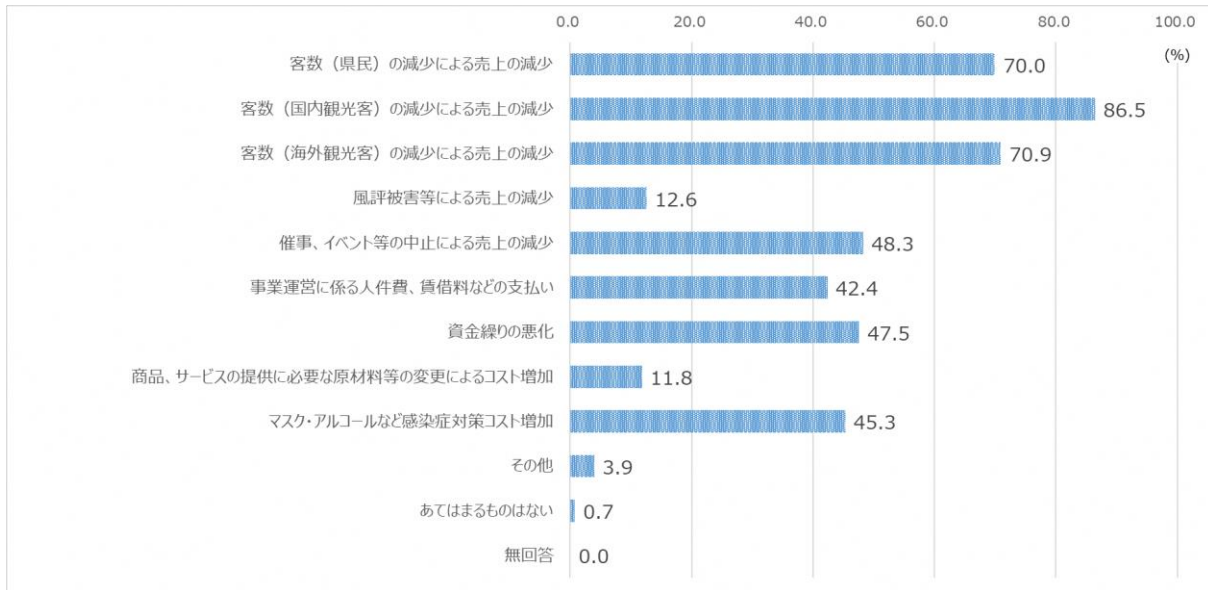


（良くなった、変わらず良いを回答した場合）経営状況の判断の理由について、お答えください。（あてはまるものすべてに○）

	業種別							
	宿泊サービス	飲食サービス	小売	スポーツ・娯楽サービス	文化サービス	旅行業	旅客輸送サービス	輸送設備レンタルサービス
客数（県民）の増加による売上の増加	70.3	77.8	90.3	66.7	25.0	80.0	84.6	71.4
客数（国内観光客）の増加による売上の増加	70.3	40.7	41.9	53.3	0.0	0.0	26.9	57.1
客数（海外観光客）の増加による売上の増加	2.7	0.0	0.0	0.0	0.0	0.0	0.0	0.0
風評被害等の解消による売上の増加	2.7	11.1	6.5	6.7	0.0	0.0	11.5	0.0
催事、イベント等の再開による売上の増加	2.7	7.4	6.5	33.3	25.0	0.0	3.8	14.3
事業運営に係る人件費、賃借料などの減少（雇用調整や、テナント料減免等）	13.5	7.4	3.2	13.3	25.0	0.0	3.8	0.0
助成金・融資等活用による資金繰りの改善	13.5	48.1	16.1	46.7	0.0	80.0	30.8	42.9
商品、サービスの提供に必要な原材料等の変更によるコストの減少	5.4	3.7	0.0	0.0	0.0	0.0	0.0	14.3
マスク・アルコールなど感染症対策コスト減少	0.0	3.7	9.7	6.7	0.0	0.0	11.5	14.3
その他	0.0	7.4	3.2	13.3	75.0	0.0	3.8	0.0
あてはまるものはない	0.0	0.0	0.0	0.0	0.0	0.0	0.0	0.0
無回答	0.0	0.0	0.0	0.0	0.0	0.0	0.0	0.0

	エリア別					
	那覇エリア	本島北部エリア	本島中部エリア	本島南部エリア	八重山エリア	宮古エリア
客数（県民）の増加による売上の増加	88.6	88.2	77.5	79.2	54.2	66.7
客数（国内観光客）の増加による売上の増加	60.0	52.9	20.0	25.0	70.8	66.7
客数（海外観光客）の増加による売上の増加	0.0	0.0	0.0	4.2	0.0	0.0
風評被害等の解消による売上の増加	2.9	5.9	10.0	16.7	0.0	0.0
催事、イベント等の再開による売上の増加	17.1	5.9	7.5	4.2	4.2	8.3
事業運営に係る人件費、賃借料などの減少（雇用調整や、テナント料減免等）	20.0	0.0	7.5	4.2	4.2	0.0
助成金・融資等活用による資金繰りの改善	40.0	29.4	27.5	25.0	20.8	33.3
商品、サービスの提供に必要な原材料等の変更によるコストの減少	0.0	0.0	2.5	8.3	4.2	0.0
マスク・アルコールなど感染症対策コスト減少	5.7	11.8	5.0	12.5	0.0	0.0
その他	0.0	0.0	15.0	4.2	8.3	0.0
あてはまるものはない	0.0	0.0	0.0	0.0	0.0	0.0
無回答	0.0	0.0	0.0	0.0	0.0	0.0

【経営状況の判断理由】 ※「変わらず、悪い」、「悪くなった」と回答した事業所・店舗



(変わらず悪い、悪くなったを回答した場合) 経営状況の判断の理由について、お答えください。(あてはまるものすべてに○)

	業種別							
	宿泊サービス	飲食サービス	小売	スポーツ・娯楽サービス	文化サービス	旅行業	旅客輸送サービス	輸送設備レンタルサービス
客数（県民）の減少による売上の減少	69.9	67.4	71.9	71.1	66.7	62.2	76.4	62.5
客数（国内観光客）の減少による売上の減少	95.1	79.1	85.9	94.7	77.8	59.5	89.1	62.5
客数（海外観光客）の減少による売上の減少	69.9	67.4	71.9	71.1	50.0	64.9	87.3	62.5
風評被害等による売上の減少	9.8	27.9	10.9	10.5	0.0	10.8	18.2	0.0
催事、イベント等の中止による売上の減少	48.3	25.6	51.6	47.4	55.6	43.2	67.3	25.0
事業運営に係る人件費、賃借料などの支払い	35.0	62.8	45.3	57.9	5.6	48.6	41.8	25.0
資金繰りの悪化	44.1	58.1	40.6	52.6	16.7	54.1	61.8	25.0
商品、サービスの提供に必要な原材料等の変更によるコスト増加	13.3	23.3	12.5	7.9	0.0	2.7	12.7	0.0
マスク・アルコールなど感染症対策コスト増加	46.9	55.8	34.4	57.9	55.6	16.2	56.4	25.0
その他	2.8	7.0	6.3	5.3	11.1	2.7	0.0	0.0
あてはまるものはない	2.1	0.0	0.0	0.0	0.0	0.0	0.0	0.0
無回答	0.0	0.0	0.0	0.0	0.0	0.0	0.0	0.0

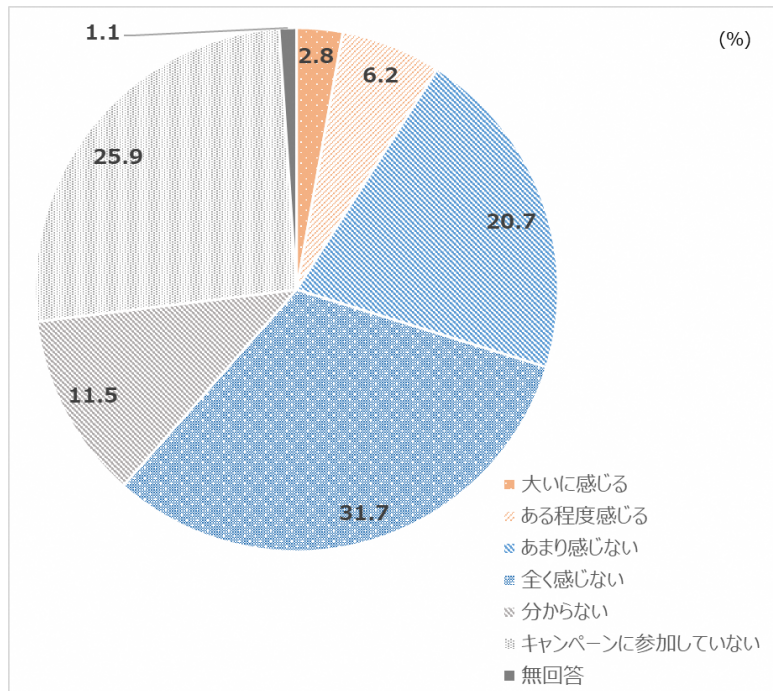
	エリア別					
	那覇エリア	本島北部エリア	本島中部エリア	本島南部エリア	八重山エリア	宮古エリア
客数（県民）の減少による売上の減少	69.4	76.5	76.4	70.2	64.8	51.5
客数（国内観光客）の減少による売上の減少	82.7	90.6	75.0	91.5	94.4	87.9
客数（海外観光客）の減少による売上の減少	80.6	71.8	62.5	83.0	64.8	54.5
風評被害等による売上の減少	16.3	9.4	13.9	12.8	11.3	9.1
催事、イベント等の中止による売上の減少	55.1	44.7	50.0	53.2	35.2	54.5
事業運営に係る人件費、賃借料などの支払い	53.1	41.2	40.3	46.8	36.6	24.2
資金繰りの悪化	45.9	47.1	51.4	55.3	46.5	36.4
商品、サービスの提供に必要な原材料等の変更によるコスト増加	12.2	12.9	15.3	8.5	11.3	6.1
マスク・アルコールなど感染症対策コスト増加	40.8	45.9	37.5	46.8	57.7	45.5
その他	4.1	3.5	5.6	6.4	1.4	3.0
あてはまるものはない	0.0	3.5	0.0	0.0	0.0	0.0
無回答	0.0	0.0	0.0	0.0	0.0	0.0

(2) 「おきなわ彩発見キャンペーン」の効果

6/5に開始した「おきなわ彩発見キャンペーン」の効果について、効果を「大いに感じる」、「ある程度感じる」とした事業所・店舗は9.0%に留まっている。

業種ごとの内訳をみていくと、旅行業では45.2%の事業所・店舗が、効果を「大いに感じる」、「ある程度感じる」と回答したものの、他の業種では、効果を「大いに感じる」、「ある程度感じる」と回答した事業所・店舗は1割未満に留まっており、業種ごとに評価が大きく分かれる結果となっている。7/10より第2弾のキャンペーンも開始しており、引き続き効果について注視していく必要がある。

【「おきなわ彩発見キャンペーン」の効果を感じるか】



沖縄県が6月5日より開始した、「おきなわ彩発見キャンペーン」による、売上増加などの効果は感じられますか。(1つに○)

	業種別 (%)							
	宿泊サービス	飲食サービス	小売	スポーツ・娯楽サービス	文化サービス	旅行業	旅客輸送サービス	輸送設備レンタルサービス
大いに感じる	1.7	0.0	0.0	0.0	0.0	28.6	1.2	0.0
ある程度感じる	5.5	4.2	1.1	9.3	4.5	16.7	8.4	6.7
あまり感じない	19.3	15.3	34.7	11.1	18.2	16.7	20.5	26.7
全く感じない	33.7	33.3	29.5	48.1	22.7	7.1	36.1	13.3
分からない	5.0	22.2	16.8	13.0	18.2	0.0	13.3	13.3
キャンペーンに参加していない	34.3	22.2	16.8	18.5	31.8	31.0	19.3	40.0
無回答	0.6	2.8	1.1	0.0	4.5	0.0	1.2	0.0

	エリア別 (%)					
	那覇エリア	本島北部エリア	本島中部エリア	本島南部エリア	八重山エリア	宮古エリア
大いに感じる	4.5	0.0	5.4	2.8	2.0	0.0
ある程度感じる	4.5	7.8	6.3	8.3	3.1	10.6
あまり感じない	22.6	28.4	17.0	16.7	20.4	14.9
全く感じない	30.8	23.5	36.6	23.6	39.8	36.2
分からない	12.0	4.9	17.9	19.4	7.1	6.4
キャンペーンに参加していない	25.6	34.3	16.1	27.8	25.5	29.8
無回答	0.0	1.0	0.9	1.4	2.0	2.1

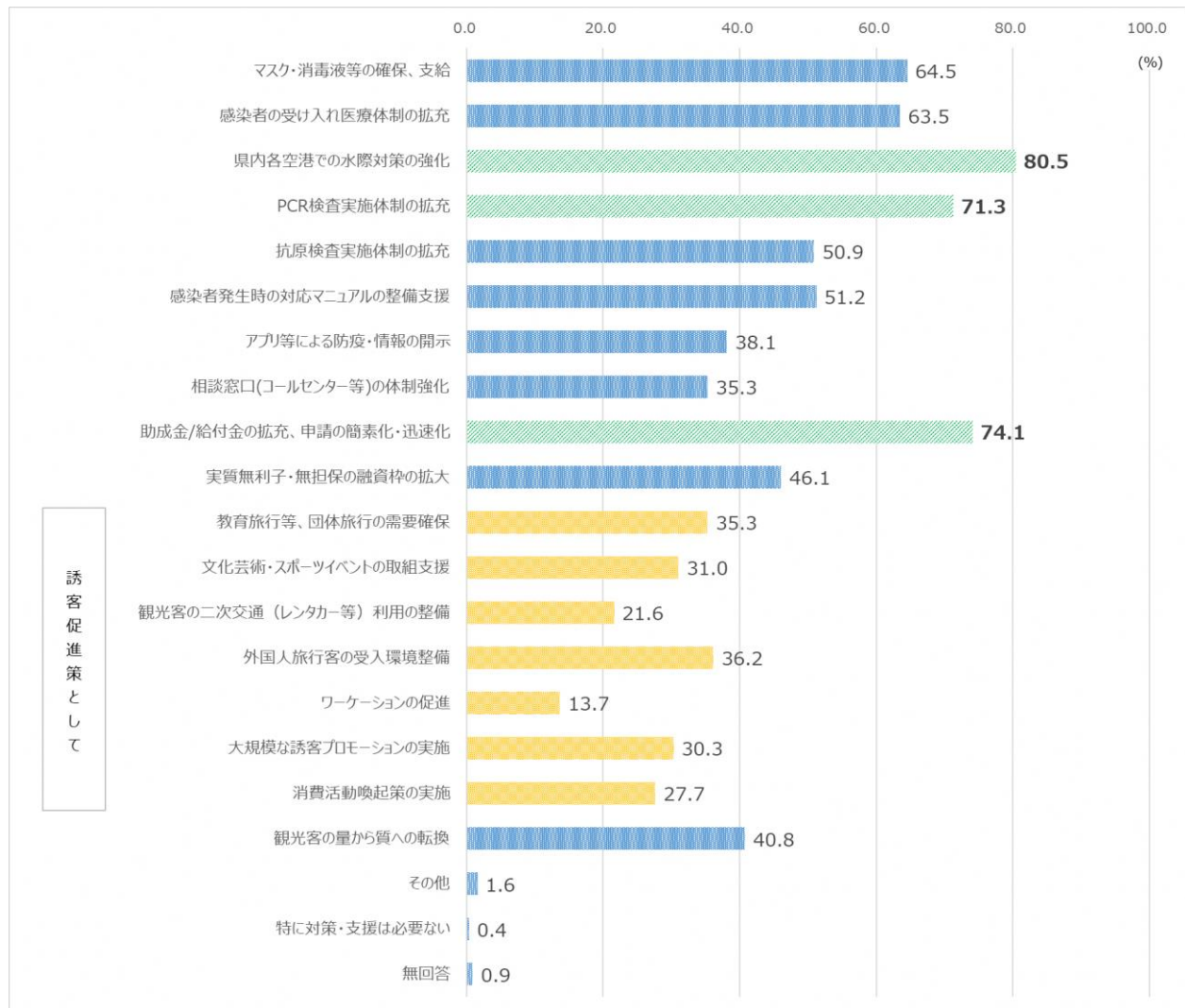
(3) 沖縄県の対応として、必要と考えられる対策・支援について

今後、新型コロナウイルス感染症（COVID-19）の第2波・第3波の流行を防ぎながら、観光客の受入拡大を進めていくために、沖縄県として必要な対策・支援として、最も希望が高かったのは、「県内各空港での水際対策の強化」で、80.5%となった。続いて、「助成金/給付金の拡充、申請の簡易化・迅速化」74.1%、「PCR検査実施体制の拡充」71.3%、となっており、観光客の受入にあたっての感染症対策の強化への要望が大きいことが明らかになった。

一方、新型コロナウイルス感染症（COVID-19）による緊急事態宣言解除後の誘客促進策への希望は、「大規模な誘客プロモーションの実施」を要望する事業所・店舗の割合は、48.4%から30.3%に低下するなど、前回調査と比較し、一定程度の回答はあるものの、低調となっている。

東京を中心とした首都圏での感染拡大が続く中、県外からの観光客の受入による第2波・第3波の流行を懸念しての結果であると推察されることから、感染症対策の強化策と併せながら県外からの観光客の受入の在り方について、慎重に検討を進めていく必要がある。

【沖縄県の対応として必要と考えられる対策・支援】



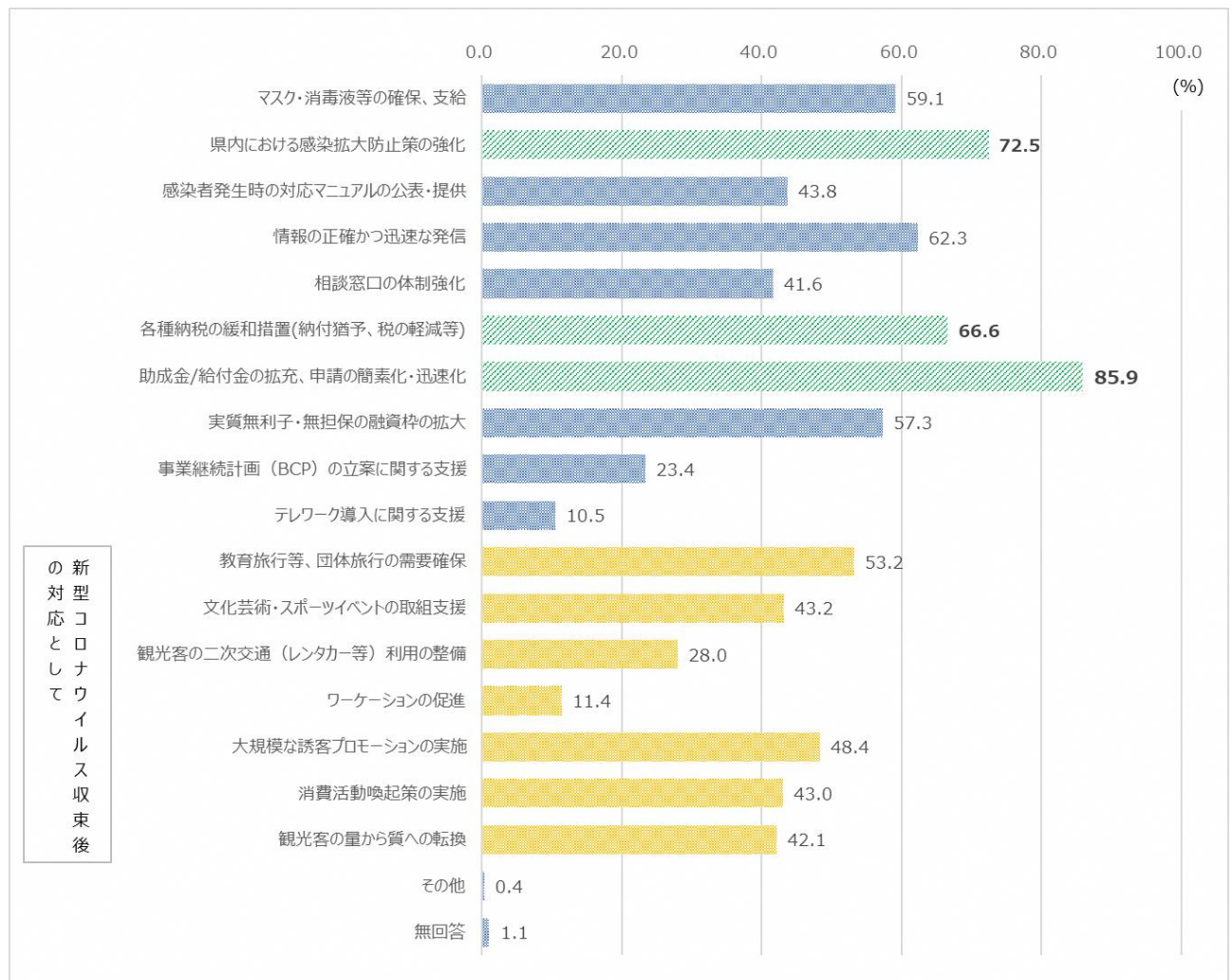
今後、新型コロナウイルスの第2波、第3波の流行を確実に防ぎながら、観光客の受入拡大を進めていくために、必要と考えられる沖縄県の対策・支援について、お答えください。（あてはまるものすべてに○）

	業種別							
	宿泊サービス	飲食サービス	小売	スポーツ・娯楽サービス	文化サービス	旅行業	旅客輸送サービス	輸送設備レンタルサービス
マスク・消毒液等の確保、支給	68.0	61.1	57.9	59.3	72.7	45.2	79.5	60.0
感染者の受け入れ医療体制の拡充	62.4	56.9	57.9	66.7	68.2	66.7	68.7	86.7
県内各空港での水際対策の強化	83.4	69.4	75.8	81.5	77.3	83.3	85.5	93.3
PCR検査実施体制の拡充	72.9	63.9	66.3	68.5	68.2	83.3	75.9	73.3
抗原検査実施体制の拡充	53.6	51.4	45.3	48.1	36.4	57.1	54.2	46.7
感染者発生時の対応マニュアルの整備支援	55.8	45.8	47.4	57.4	45.5	54.8	44.6	60.0
アプリ等による防疫・情報の開示	39.2	41.7	33.7	50.0	36.4	38.1	32.5	26.7
相談窓口(コールセンター等)の体制強化	39.2	34.7	27.4	40.7	27.3	40.5	32.5	33.3
助成金/給付金の拡充、申請の簡素化・迅速化	78.5	79.2	75.8	75.9	22.7	76.2	72.3	60.0
実質無利子・無担保の融資枠の拡大	43.6	62.5	34.7	55.6	4.5	47.6	53.0	53.3
教育旅行等、団体旅行の需要確保	30.9	26.4	35.8	44.4	22.7	45.2	47.0	20.0
文化芸術・スポーツイベントの取組支援	27.6	22.2	37.9	35.2	45.5	35.7	31.3	20.0
観光客の二次交通（レンタカー等）利用の整備	18.8	16.7	28.4	27.8	9.1	21.4	18.1	53.3
外国人旅行者の受入環境整備	33.7	27.8	44.2	38.9	27.3	45.2	37.3	26.7
ワーケーションの促進	16.0	11.1	9.5	22.2	9.1	14.3	10.8	13.3
大規模な誘客プロモーションの実施	28.2	31.9	29.5	40.7	4.5	31.0	34.9	26.7
消費活動喚起策の実施	23.2	25.0	32.6	46.3	9.1	38.1	22.9	20.0
観光客の量から質への転換	40.3	45.8	32.6	48.1	40.9	50.0	37.3	40.0
その他	2.2	4.2	1.1	1.9	0.0	0.0	0.0	0.0
特に対策・支援は必要ない	0.6	0.0	0.0	0.0	4.5	0.0	0.0	0.0
無回答	1.1	2.8	0.0	0.0	0.0	0.0	1.2	0.0

	エリア別					
	那覇エリア	本島北部エリア	本島中部エリア	本島南部エリア	八重山エリア	宮古エリア
マスク・消毒液等の確保、支給	64.7	61.8	59.8	72.2	69.4	59.6
感染者の受け入れ医療体制の拡充	67.7	58.8	55.4	56.9	73.5	70.2
県内各空港での水際対策の強化	87.2	85.3	70.5	75.0	81.6	80.9
PCR検査実施体制の拡充	72.2	65.7	74.1	75.0	69.4	72.3
抗原検査実施体制の拡充	54.1	50.0	50.0	58.3	45.9	44.7
感染者発生時の対応マニュアルの整備支援	59.4	51.0	43.8	51.4	51.0	46.8
アプリ等による防疫・情報の開示	44.4	41.2	33.0	43.1	33.7	27.7
相談窓口(コールセンター等)の体制強化	39.1	37.3	34.8	38.9	29.6	27.7
助成金/給付金の拡充、申請の簡素化・迅速化	71.4	76.5	75.0	69.4	74.5	80.9
実質無利子・無担保の融資枠の拡大	46.6	54.9	50.0	41.7	36.7	42.6
教育旅行等、団体旅行の需要確保	45.1	34.3	34.8	44.4	22.4	23.4
文化芸術・スポーツイベントの取組支援	41.4	27.5	37.5	33.3	14.3	25.5
観光客の二次交通（レンタカー等）利用の整備	25.6	26.5	20.5	22.2	14.3	17.0
外国人旅行者の受入環境整備	47.4	40.2	35.7	37.5	20.4	27.7
ワーケーションの促進	15.8	14.7	15.2	13.9	11.2	6.4
大規模な誘客プロモーションの実施	40.6	31.4	27.7	29.2	23.5	21.3
消費活動喚起策の実施	29.3	29.4	33.0	26.4	24.5	14.9
観光客の量から質への転換	36.1	40.2	29.5	43.1	55.1	48.9
その他	2.3	2.0	0.9	1.4	2.0	0.0
特に対策・支援は必要ない	0.0	0.0	0.0	1.4	1.0	0.0
無回答	0.0	0.0	0.9	1.4	2.0	2.1

(参考：前回調査)

【沖縄県の対応として必要と考えられる施策】 ※「マイナスの影響がある」と回答した企業を対象



沖縄県の対応として、必要と考えられるものを、お答えください。(あてはまるものすべてに○)

(%)

	業種別							
	宿泊サービス	飲食サービス	小売	スポーツ・娯楽サービス	文化サービス	旅行業	旅客輸送サービス	輸送設備レンタルサービス
マスク・消毒液等の確保、支給	62.2	57.3	66.7	57.1	47.1	35.9	67.5	42.9
県内における感染拡大防止策の強化	76.8	74.2	73.0	68.3	70.6	61.5	72.3	61.9
感染者発生時の対応マニュアルの公表・提供	43.8	44.9	39.7	50.8	52.9	35.9	44.6	33.3
情報の正確かつ迅速な発信	63.8	65.2	55.6	65.1	52.9	61.5	63.9	52.4
相談窓口の体制強化	37.3	49.4	44.4	46.0	41.2	33.3	42.2	38.1
各種納税の緩和措置(納付猶予、税の軽減等)	68.1	69.7	57.1	74.6	52.9	46.2	72.3	71.4
助成金/給付金の拡充、申請の簡素化・迅速化	87.6	88.8	77.8	92.1	58.8	87.2	83.1	95.2
実質無利子・無担保の融資枠の拡大	49.2	62.9	60.3	65.1	35.3	59.0	63.9	61.9
事業継続計画 (BCP) の立案に関する支援	20.5	30.3	20.6	27.0	11.8	17.9	28.9	14.3
テレワーク導入に関する支援	10.3	6.7	6.3	15.9	29.4	23.1	7.2	0.0
教育旅行等、団体旅行の需要確保	43.8	51.7	65.1	55.6	82.4	56.4	67.5	14.3
文化芸術・スポーツイベントの取組支援	43.2	41.6	47.6	34.9	64.7	41.0	44.6	42.9
観光客の二次交通 (レンタカー等) 利用の整備	24.3	27.0	36.5	23.8	11.8	25.6	27.7	71.4
ワーケーションの促進	11.9	10.1	7.9	11.1	5.9	17.9	13.3	9.5
大規模な誘客プロモーションの実施	50.3	47.2	54.0	58.7	23.5	43.6	41.0	47.6
消費活動喚起策の実施	37.3	49.4	49.2	44.4	41.2	51.3	42.2	33.3
観光客の量から質への転換	47.0	34.8	31.7	47.6	35.3	46.2	38.6	57.1
その他	0.0	1.1	0.0	0.0	0.0	2.6	0.0	0.0
無回答	1.1	2.2	0.0	0.0	0.0	2.6	1.2	0.0

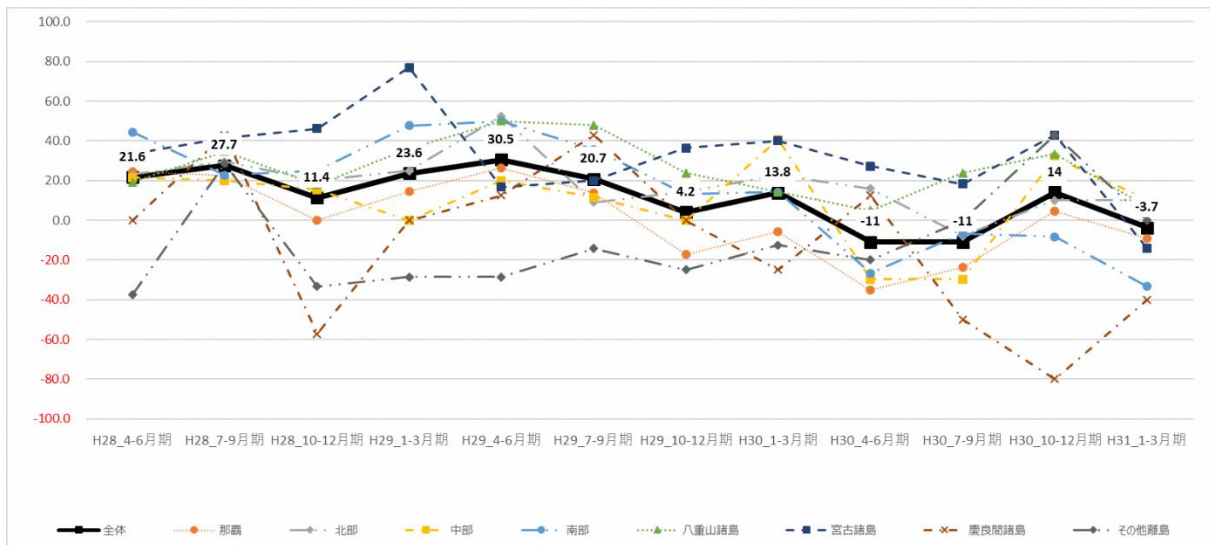
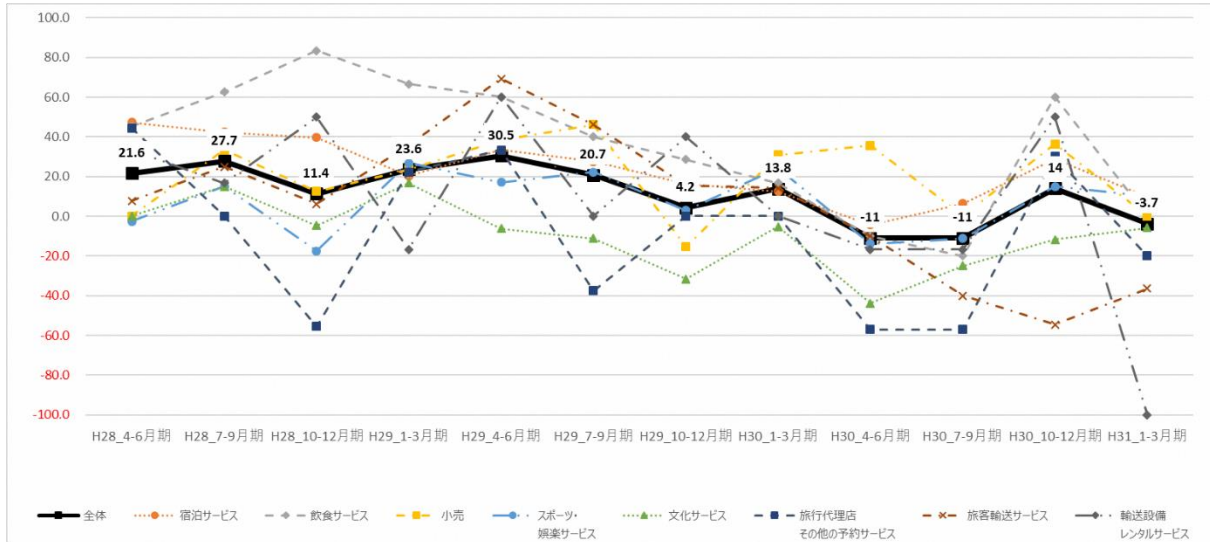
(%)

	エリア別					
	那覇エリア	本島北部エリア	本島中部エリア	本島南部エリア	八重山エリア	宮古エリア
マスク・消毒液等の確保、支給	61.3	60.5	65.1	54.2	54.4	51.9
県内における感染拡大防止策の強化	75.2	68.4	77.4	70.8	73.4	65.4
感染者発生時の対応マニュアルの公表・提供	48.9	36.0	47.2	40.3	44.3	44.2
情報の正確かつ迅速な発信	62.0	57.0	70.8	61.1	63.3	57.7
相談窓口の体制強化	46.7	34.2	44.3	43.1	38.0	42.3
各種納税の緩和措置(納付猶予、税の軽減等)	69.3	59.6	68.9	63.9	74.7	61.5
助成金/給付金の拡充、申請の簡素化・迅速化	84.7	86.0	86.8	83.3	92.4	80.8
実質無利子・無担保の融資枠の拡大	56.2	52.6	64.2	55.6	62.0	51.9
事業継続計画 (BCP) の立案に関する支援	23.4	17.5	25.5	25.0	25.3	26.9
テレワーク導入に関する支援	11.7	10.5	11.3	12.5	6.3	9.6
教育旅行等、団体旅行の需要確保	58.4	54.4	59.4	54.2	44.3	36.5
文化芸術・スポーツイベントの取組支援	53.3	34.2	47.2	37.5	38.0	44.2
観光客の二次交通 (レンタカー等) 利用の整備	35.8	28.9	25.5	27.8	26.6	13.5
ワーケーションの促進	19.7	8.8	12.3	8.3	6.3	5.8
大規模な誘客プロモーションの実施	55.5	50.9	50.9	40.3	46.8	32.7
消費活動喚起策の実施	47.4	41.2	47.2	45.8	41.8	25.0
観光客の量から質への転換	32.8	43.0	37.7	38.9	60.8	50.0
その他	0.0	0.0	0.9	0.0	0.0	1.9
無回答	2.9	0.9	0.0	1.4	0.0	0.0

5. 参考資料

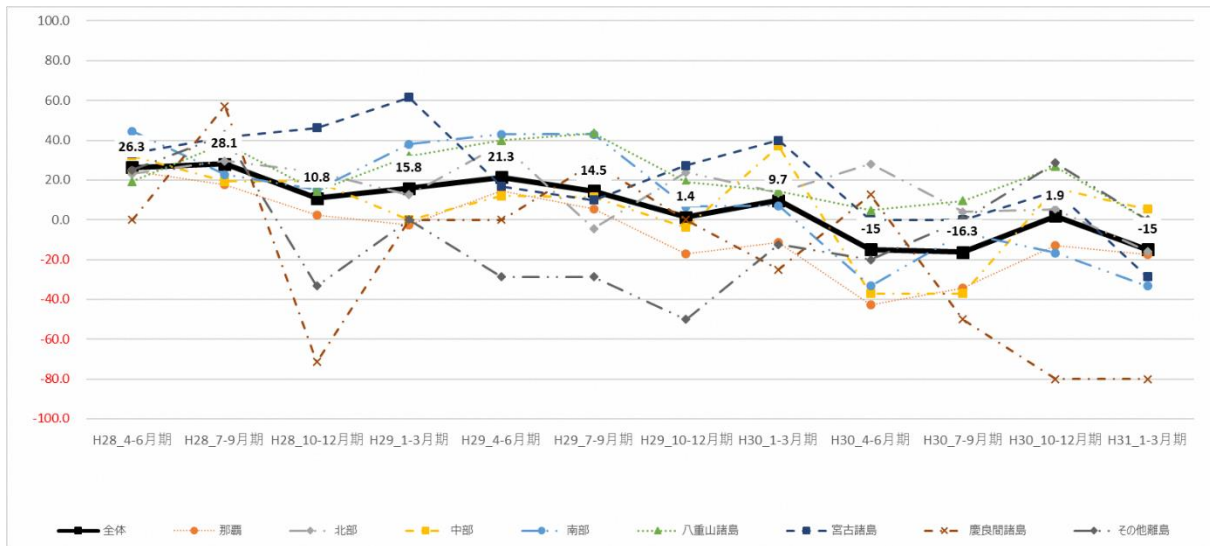
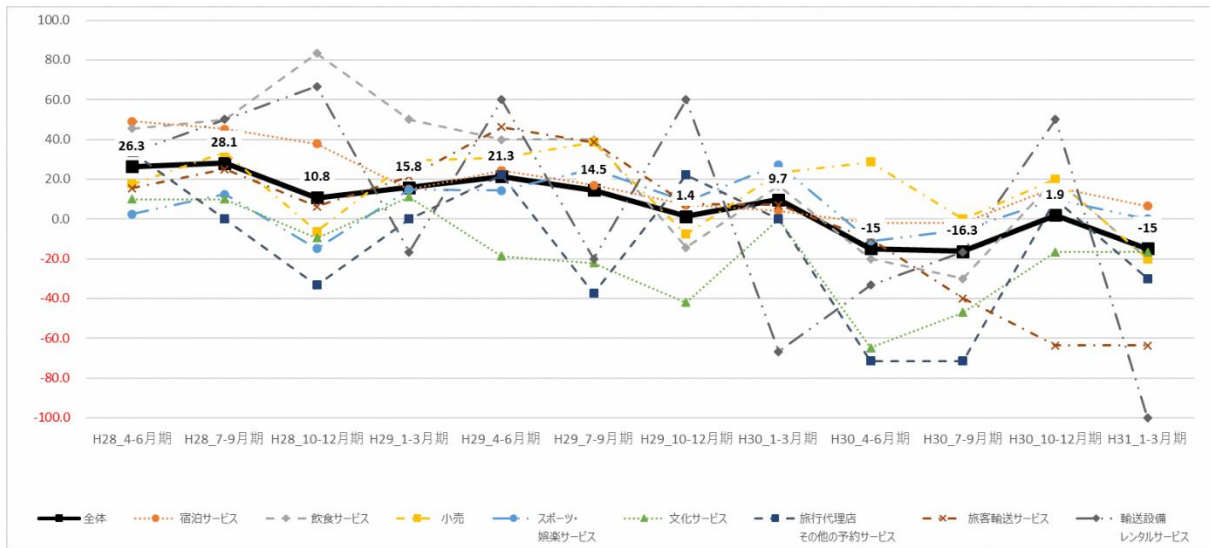
(1) 過去調査結果(平成 28 年度～平成 30 年度) 【県内企業の景況判断 DI】

【売上 DI】



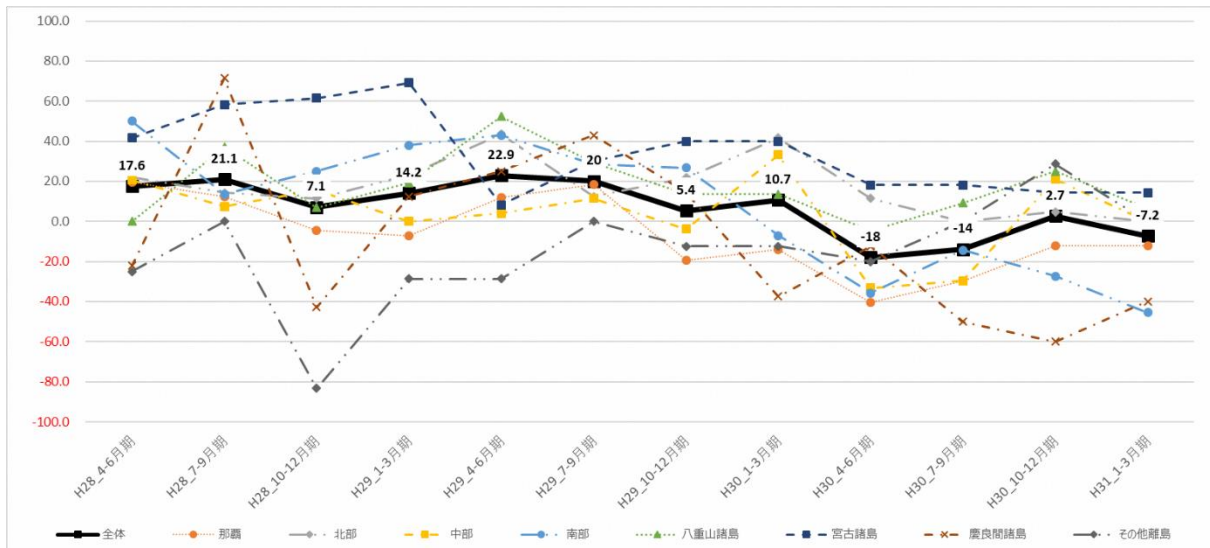
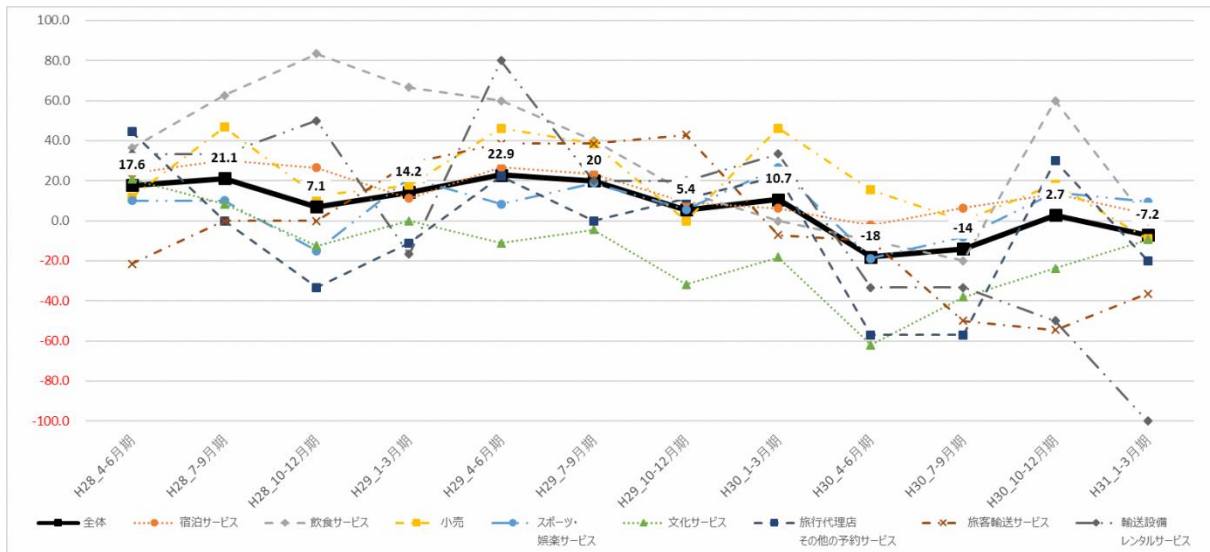
売上高		H28				H29				H30			
		H28_4-6 月期	H28_7-9 月期	H28_10-12 月期	H29_1-3 月期	H29_4-6 月期	H29_7-9 月期	H29_10-12 月期	H30_1-3 月期	H30_4-6 月期	H30_7-9 月期	H30_10-12 月期	H31_1-3 月期
全体	全体	21.6	27.7	11.4	23.6	30.5	20.7	4.2	13.8	-11	-11	14	-3.7
TSA分類	宿泊サービス	47.3	42.3	39.6	20.4	33.3	27.7	16.3	12.5	-4.3	6.4	29	9.7
	飲食サービス	45.5	62.5	83.3	66.7	60	40	28.6	16.7	-10	-20	60	0
	小売	0.0	33.3	12.5	23.5	38.5	46.2	-15.4	30.8	35.7	0	36.4	0
	スポーツ・娯楽サービス	-2.5	15.0	-17.5	26.8	17.1	22.2	2.9	24.2	-13.9	-11.1	15	10
	文化サービス	0.0	15.0	-4.8	16.7	-6.3	-11.1	-31.6	-5.3	-43.8	-25	-11.8	-5.9
	旅行代理店その他の予約サービス	44.4	0.0	-55.6	22.2	33.3	-37.5	0	0	-57.1	-57.1	30	-20
	旅客輸送サービス	7.7	25.0	6.3	35.7	69.2	46.2	15.4	14.3	-10	-40	-54.5	-36.4
	輸送設備レンタルサービス	33.3	16.7	50.0	-16.7	60	0	40	0	-16.7	-16.7	50	-100
	地域別	那覇	24.4	22.5	0.0	14.6	26.5	13.9	-17.1	-5.7	-35.3	-23.5	4.5
北部		23.1	29.6	20.0	25.0	52.4	9.1	14.3	22.7	16	-8	10	10
中部		21.4	20.0	15.4	0.0	20	11.5	0	40.7	-29.6	-29.6	31.6	10.5
南部		44.4	22.7	25.0	47.6	50	35.7	13.3	14.3	-26.7	-6.7	-8.3	-33.3
八重山諸島		19.2	34.6	17.9	36.0	50	47.8	23.8	14.3	4.8	23.8	33.3	6.7
宮古諸島		33.3	41.7	46.2	76.9	16.7	20	36.4	40	27.3	18.2	42.9	-14.3
慶良間諸島		0.0	42.9	-57.1	0.0	12.5	42.9	0	-25	12.5	-50	-80	-40
その他離島		-37.5	28.6	-33.3	-28.6	-28.6	-14.3	-25	-12.5	-20	0	42.9	0

【営業利益 DI】



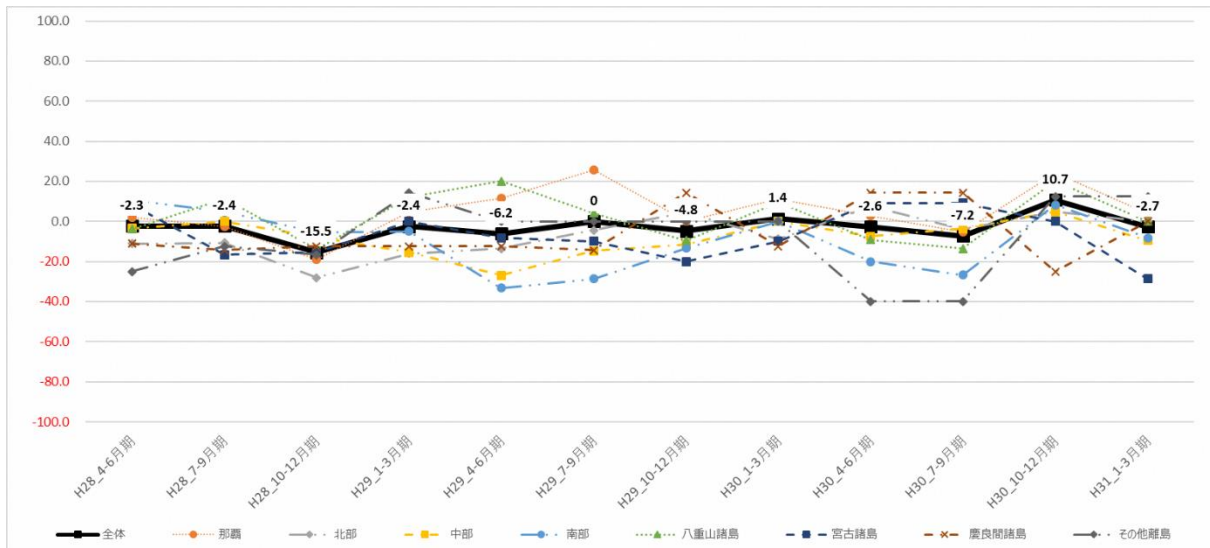
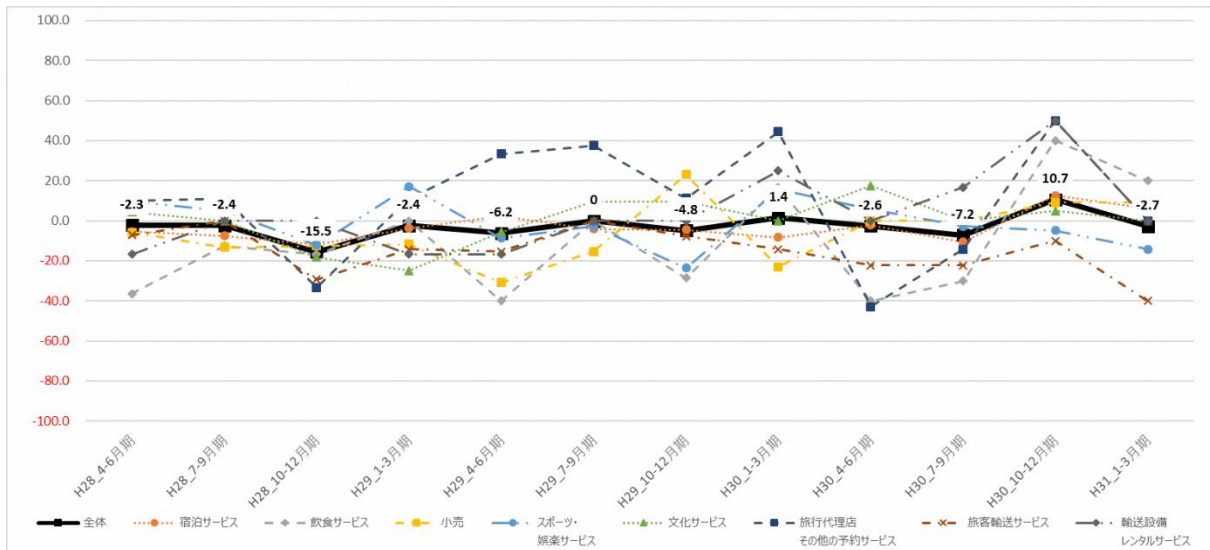
営業利益		H28				H29				H30			
		H28_4-6 月期	H28_7-9 月期	H28_10-12 月期	H29_1-3 月期	H29_4-6 月期	H29_7-9 月期	H29_10-12 月期	H30_1-3 月期	H30_4-6 月期	H30_7-9 月期	H30_10-12 月期	H31_1-3 月期
全体	全体	26.3	28.1	10.8	15.8	21.3	14.5	1.4	9.7	-15	-16.3	1.9	-15
TSA分類	宿泊サービス	49.1	45.3	37.7	14.8	24.4	17	7	4.2	-2.1	-2.1	16.1	6.5
	飲食サービス	45.5	50.0	83.3	50.0	40	40	-14.3	16.7	-20	-30	20	-20
	小売	17.6	33.3	-6.3	29.4	30.8	38.5	-7.7	23.1	28.6	0	20	-20
	スポーツ・娯楽サービス	2.5	12.5	-15.0	14.6	14.3	25	8.8	27.3	-11.1	-5.6	10	0
	文化サービス	10.0	10.0	-9.5	11.1	-18.8	-22.2	-42.1	0	-64.7	-47.1	-16.7	-16.7
	旅行代理店 その他の予約サービス	33.3	0.0	-33.3	0.0	22.2	-37.5	22.2	0	-71.4	-71.4	10	-30
	旅客輸送サービス	15.4	25.0	6.3	21.4	46.2	38.5	7.7	7.1	-10	-40	-63.6	-63.6
	輸送設備 レンタルサービス	33.3	50.0	66.7	-16.7	60	-20	60	-66.7	-33.3	-16.7	50	-100
地域別	那覇	24.4	17.5	2.4	-2.4	14.7	5.6	-17.1	-11.4	-42.9	-34.3	-13	-17.4
	北部	23.1	29.6	24.0	12.5	38.1	-4.5	23.8	13.6	28	4	5.3	-15.8
	中部	32.1	19.2	19.2	0.0	12	11.5	-3.8	37	-37	-37	15.8	5.3
	南部	44.4	22.7	15.0	38.1	42.9	42.9	6.7	7.1	-33.3	-6.7	-16.7	-33.3
	八重山諸島	19.2	38.5	14.3	32.0	40	43.5	19	14.3	4.8	9.5	26.7	0
	宮古諸島	33.3	41.7	46.2	61.5	16.7	10	27.3	40	0	0	14.3	-28.6
	慶良間諸島	0.0	57.1	-71.4	0.0	0	28.6	0	-25	12.5	-50	-80	-80
	その他離島	25.0	42.9	-33.3	0.0	-28.6	-28.6	-50	-12.5	-20	0	28.6	0

【利用者数 DI】



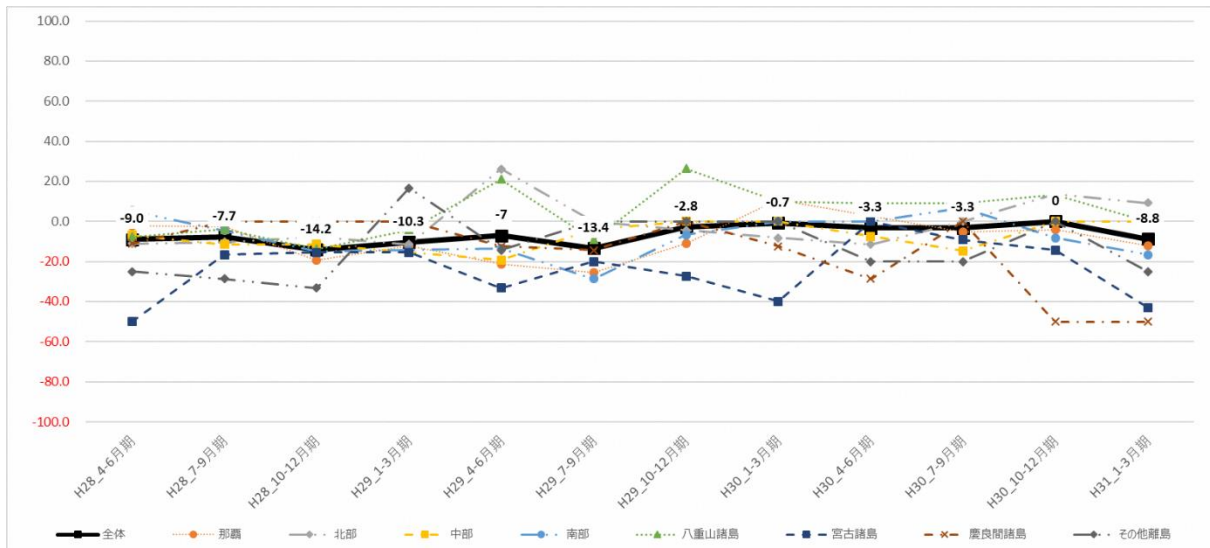
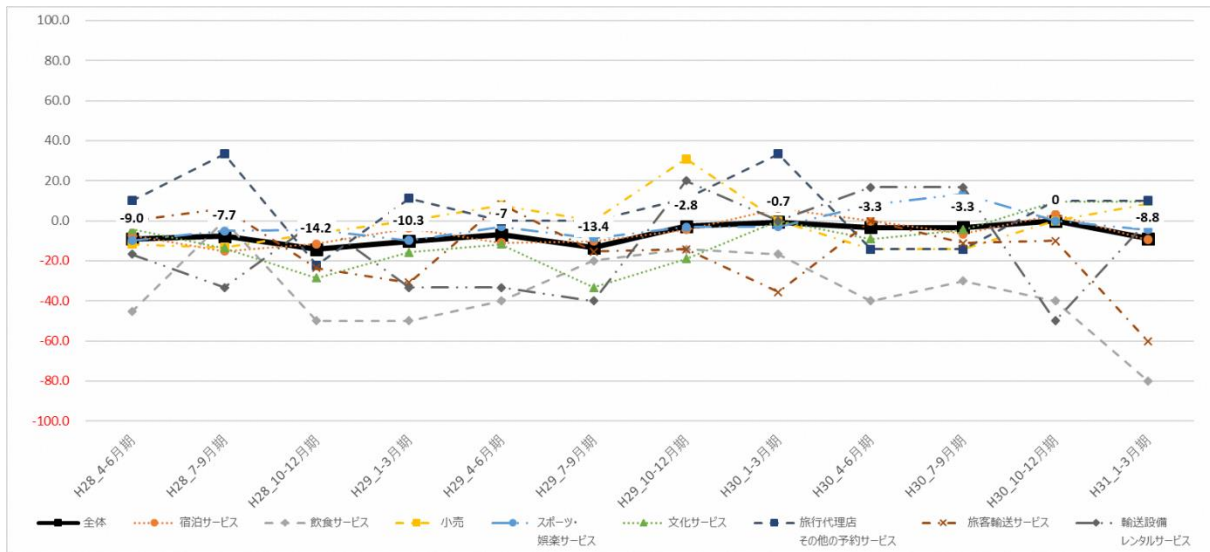
利用者数		H28				H29				H30			
		H28_4-6 月期	H28_7-9 月期	H28_10- 12月期	H29_1-3 月期	H29_4-6 月期	H29_7-9 月期	H29_10- 12月期	H30_1-3 月期	H30_4-6 月期	H30_7-9 月期	H30_10- 12月期	H31_1-3 月期
全体	全体	17.6	21.1	7.1	14.2	22.9	20	5.4	10.7	-18	-14	2.7	-7.2
TSA分類	宿泊サービス	23.6	30.2	26.4	11.1	26.7	23.4	9.3	6.3	-2.2	6.5	13.3	3.3
	飲食サービス	36.4	62.5	83.3	66.7	60	40	14.3	0	-10	-20	60	0
	小売	11.8	46.7	12.5	17.6	46.2	38.5	0	46.2	15.4	0	18.2	-9.1
	スポーツ・娯楽サービス	10.0	10.0	-15.0	21.4	8.3	18.9	5.7	26.5	-18.9	-8.1	14.3	9.5
	文化サービス	20.8	8.3	-12.5	0.0	-11.1	-4.5	-31.8	-18.2	-61.9	-38.1	-23.8	-9.5
	旅行代理店その他の予約サービス	44.4	0.0	-33.3	-11.1	22.2	0	11.1	22.2	-57.1	-57.1	30	-20
	旅客輸送サービス	-21.4	0.0	0.0	28.6	38.5	38.5	42.9	-7.1	-10	-50	-54.5	-36.4
	輸送設備レンタルサービス	33.3	33.3	50.0	-16.7	80	20	20	33.3	-33.3	-33.3	-50	-100
地域別	那覇	19.6	12.2	-4.7	-7.1	11.8	18.4	-19.4	-13.9	-40.5	-29.7	-12	-12
	北部	22.2	14.3	11.5	23.1	43.5	12.5	21.7	41.7	11.5	0	4.8	0
	中部	20.7	7.4	15.4	0.0	4	11.5	-3.8	33.3	-33.3	-29.6	21.1	0
	南部	50.0	13.6	25.0	38.1	42.9	28.6	26.7	-7.1	-35.7	-14.3	-27.3	-45.5
	八重山諸島	0.0	37.0	6.9	19.2	52.4	29.2	13.6	13.6	-4.5	9.1	25	6.3
	宮古諸島	41.7	58.3	61.5	69.2	8.3	30	40	40	18.2	18.2	14.3	14.3
	慶良間諸島	-22.2	71.4	-42.9	12.5	25	42.9	14.3	-37.5	-12.5	-50	-60	-40
	その他離島	-25.0	0.0	-83.3	-28.6	-28.6	0	-12.5	-12.5	-20	0	28.6	0

【正規社員 DI】



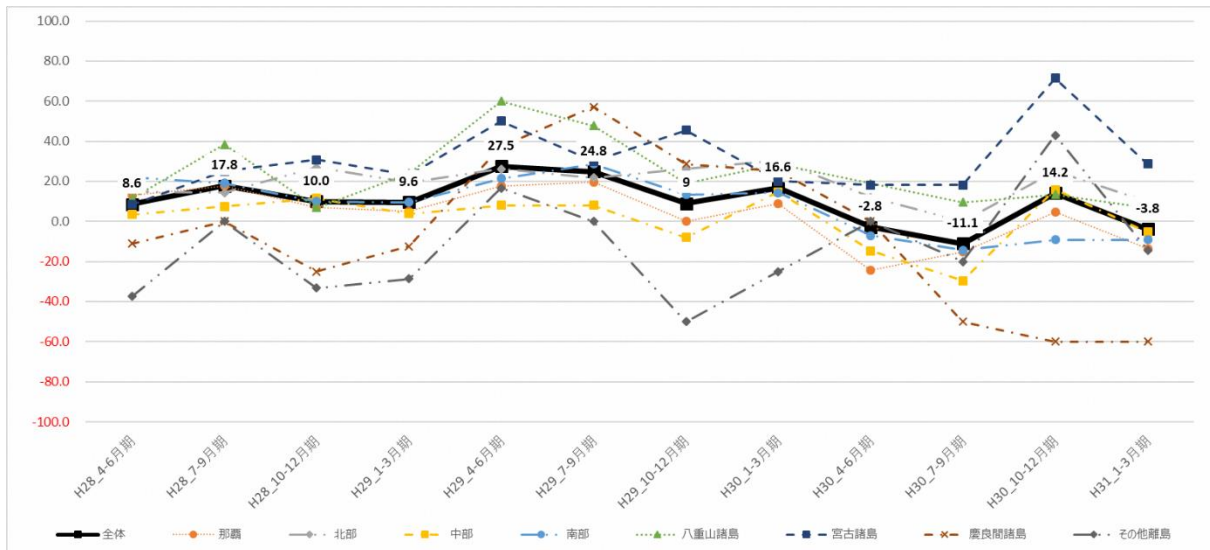
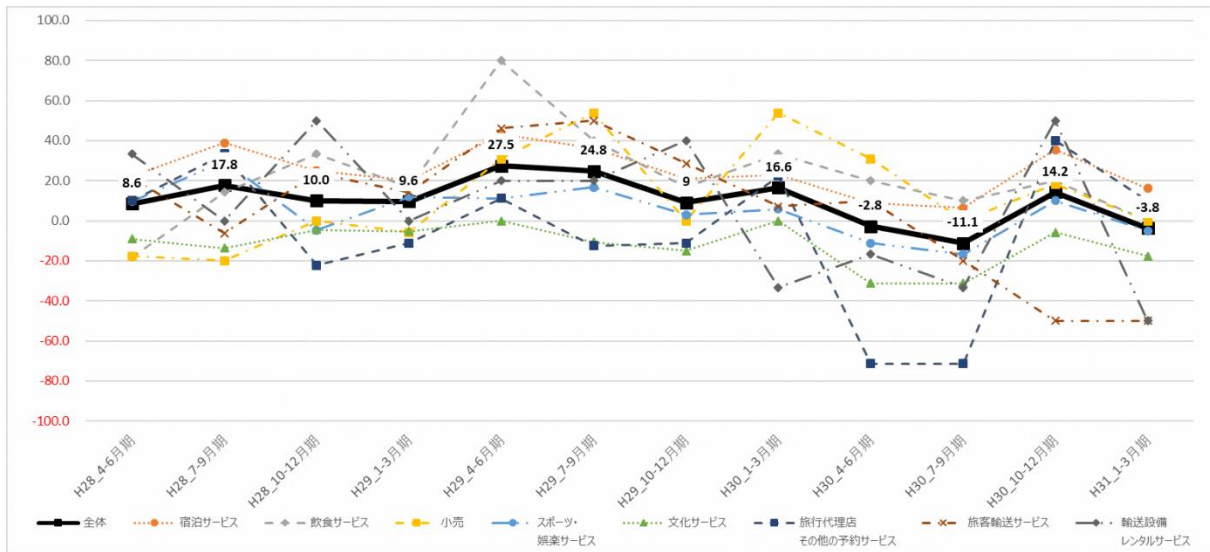
正規社員の従業員数		H28				H29				H30			
		H28_4-6 月期	H28_7-9 月期	H28_10-12 月期	H29_1-3 月期	H29_4-6 月期	H29_7-9 月期	H29_10-12 月期	H30_1-3 月期	H30_4-6 月期	H30_7-9 月期	H30_10-12 月期	H31_1-3 月期
全体	全体	-2.3	-2.4	-15.5	-2.4	-6.2	0	-4.8	1.4	-2.6	-7.2	10.7	-2.7
TSA分類	宿泊サービス	-5.5	-7.5	-11.8	-3.8	2.2	-4.1	-4.5	-8.3	-2.1	-10.6	12.5	6.3
	飲食サービス	-36.4	-12.5	-16.7	0.0	-40	0	-28.6	16.7	-40	-30	40	20
	小売	-5.9	-13.3	-12.5	-11.8	-30.8	-15.4	23.1	-23.1	0	0	9.1	9.1
	スポーツ・娯楽サービス	9.8	5.0	-12.2	17.1	-8.6	-2.8	-23.5	15.6	5.6	-2.8	-4.8	-14.3
	文化サービス	4.3	0.0	-18.2	-25.0	-5.6	9.5	9.5	0	17.4	0	4.8	0
	旅行代理店その他の予約サービス	10.0	11.1	-33.3	11.1	33.3	37.5	11.1	44.4	-42.9	-14.3	50	0
	旅客輸送サービス	-7.1	0.0	-29.4	-14.3	-15.4	0	-7.7	-14.3	-22.2	-22.2	-10	-40
	輸送設備レンタルサービス	-16.7	0.0	0.0	-16.7	-16.7	0	0	25	0	16.7	50	0
地域別	那覇	2.1	-2.4	-19.0	4.8	11.4	25.6	0	11.1	2.6	-5.1	24	4
	北部	-11.1	-10.7	-28.0	-16.0	-13.6	-4.3	4.5	-8.7	7.7	-3.8	5	0
	中部	-3.4	0.0	-7.7	-15.4	-26.9	-14.8	-11.5	0	-7.4	-3.7	4.8	-9.5
	南部	10.5	4.8	-5.3	-5.0	-33.3	-28.6	-13.3	0	-20	-26.7	8.3	-8.3
	八重山諸島	-3.8	11.5	-13.8	12.0	20	4.3	-9.5	9.5	-9.1	-13.6	20	0
	宮古諸島	8.3	-16.7	-15.4	0.0	-8.3	-10	-20	-10	9.1	9.1	0	-28.6
	慶良間諸島	-11.1	-14.3	-12.5	-12.5	-12.5	-14.3	14.3	-12.5	14.3	14.3	-25	0
	その他離島	-25.0	-12.5	-16.7	14.3	0	0	0	0	-40	-40	12.5	12.5

【非正規社員 DI】



非正規社員の従業員数		H28				H29				H30			
		H28_4-6 月期	H28_7-9 月期	H28_10- 12月期	H29_1-3 月期	H29_4-6 月期	H29_7-9 月期	H29_10- 12月期	H30_1-3 月期	H30_4-6 月期	H30_7-9 月期	H30_10- 12月期	H31_1-3 月期
全体	全体	-9.0	-7.7	-14.2	-10.3	-7	-13.4	-2.8	-0.7	-3.3	-3.3	0	-8.8
TSA分類	宿泊サービス	-7.3	-15.1	-11.5	-3.7	-10.9	-10.2	-4.5	6.3	0	-6.5	3.1	-9.4
	飲食サービス	-45.5	0.0	-50.0	-50.0	-40	-20	-14.3	-16.7	-40	-30	-40	-80
	小売	-11.8	-13.3	-6.3	0.0	7.7	0	30.8	0	-14.3	-14.3	0	8.3
	スポーツ・娯楽サービス	-9.8	-5.0	-4.8	-9.8	-2.9	-8.6	-3.1	-3	8.1	13.5	0	-4.5
	文化サービス	-4.3	-13.6	-28.6	-15.8	-11.8	-33.3	-19	0	-9.1	-4.5	9.5	9.5
	旅行代理店その他の予約サービス	10.0	33.3	-22.2	11.1	0	0	11.1	33.3	-14.3	-14.3	10	10
	旅客輸送サービス	0.0	6.3	-23.5	-30.8	8.3	-15.4	-14.3	-35.7	0	-11.1	-10	-60
	輸送設備レンタルサービス	-16.7	-33.3	0.0	-33.3	-33.3	-40	20	0	16.7	16.7	-50	0
地域別	那覇	-2.1	-2.4	-19.5	-12.2	-21.2	-25.6	-10.8	10.8	2.6	-5.3	-4	-12
	北部	-11.1	-10.3	-7.7	-11.5	26.1	0	-4.3	-8.3	-11.5	0	13.6	9.1
	中部	-6.9	-11.5	-11.5	-15.4	-19.2	-3.8	0	0	-7.4	-14.8	0	0
	南部	5.3	-4.5	-15.0	-14.3	-13.3	-28.6	-6.7	0	0	6.7	-8.3	-16.7
	八重山諸島	-7.7	-4.0	-13.8	-4.2	21.1	-9.1	26.3	10	9.1	9.1	13.3	0
	宮古諸島	-50.0	-16.7	-15.4	-15.4	-33.3	-20	-27.3	-40	0	-9.1	-14.3	-42.9
	慶良間諸島	-11.1	0.0	0.0	0.0	-12.5	-14.3	0	-12.5	-28.6	0	-50	-50
	その他離島	-25.0	-28.6	-33.3	16.7	-14.3	0	0	0	-20	-20	0	-25

【指定事業所の総合的な業況の DI】



指定事業所の総合的な業況		H28				H29				H30			
		H28_4-6月期	H28_7-9月期	H28_10-12月期	H29_1-3月期	H29_4-6月期	H29_7-9月期	H29_10-12月期	H30_1-3月期	H30_4-6月期	H30_7-9月期	H30_10-12月期	H31_1-3月期
全体	全体	8.6	17.8	10.0	9.6	27.5	24.8	9	16.6	-2.8	-11.1	14.2	-3.8
TSA分類	宿泊サービス	22.2	38.9	25.0	20.4	43.2	36.2	20.9	22.9	8.7	6.5	35.5	16.1
	飲食サービス	-18.2	14.3	33.3	16.7	80	40	16.7	33.3	20	10	20	0
	小売	-17.6	-20.0	0.0	-5.9	30.8	53.8	0	53.8	30.8	0	18.2	0
	スポーツ・娯楽サービス	9.8	30.0	-4.8	11.9	11.1	16.7	2.9	5.9	-11.1	-16.7	10	-5
	文化サービス	-9.1	-13.6	-4.5	-5.3	0	-10.5	-15	0	-31.3	-31.3	-5.9	-17.6
	旅行代理店その他の予約サービス	10.0	33.3	-22.2	-11.1	11.1	-12.5	-11.1	22.2	-71.4	-71.4	40	10
	旅客輸送サービス	21.4	-6.3	23.5	14.3	46.2	50	28.6	7.1	10	-20	-50	-50
	輸送設備レンタルサービス	33.3	0.0	50.0	0.0	20	20	40	-33.3	-16.7	-33.3	50	-50
地域別	那覇	13.0	17.5	7.1	4.9	17.6	19.4	0	8.8	-24.2	-15.2	4.5	-13.6
	北部	14.8	14.3	26.9	19.2	26.1	21.7	26.1	30.4	12	0	25	10
	中部	3.4	7.4	11.5	3.8	8	8	-8	14.8	-14.8	-29.6	15.8	-5.3
	南部	22.2	19.0	10.0	9.5	21.4	28.6	13.3	14.3	-7.1	-14.3	-9.1	-9.1
	八重山諸島	11.5	38.5	6.9	24.0	60	47.8	19	28.6	19	9.5	13.3	6.7
	宮古諸島	8.3	25.0	30.8	23.1	50	30	45.5	20	18.2	18.2	71.4	28.6
	慶良間諸島	-11.1	0.0	-25.0	-12.5	37.5	57.1	28.6	25	0	-50	-60	-60
	その他離島	-37.5	0.0	-33.3	-28.6	16.7	0	-50	-25	0	-20	42.9	-14.3

(2) 調査票

問1 運営されている事業所・店舗についてお伺いいたします。

問1-1 調査票をお送りしている事業所・店舗に関する情報をご記入ください。

事業所・店舗名

問1-2 事業所・店舗を運営している会社の情報をご記入ください。
※事業所・店舗名と同様の場合は、同じにチェックを入れてください。
 ※個人で経営されている場合は、社名に代表者名をご記入ください。

社名 (個人経営の場合は、代表者名) (同上：□)
 所在地

問1-3 ご回答いただいているご担当者の情報をご記入ください。

ご回答者 (所属) (お名前)
 (TEL) (e-mail)

問1-4 事業所・店舗の事業内容[※]をご回答ください。(1つだけ○)

※複数の事業内容がある場合は、**最も上での最も大きな割合を占める事業内容**を選択してください。ただし、「農業」「漁業」「製造業」「建設業」を主な事業内容とする事業所・店舗の方は、これらの事業内容における業種を指定し、ご回答ください。

1 宿泊サービス ホテル、民宿、ペンション・貸別荘、ドミトリー	5 文化サービス 動物園、文化施設、博物館・美術館、資料館、会議場
2 飲食サービス 飲食店(テイクアウト含む)	6 旅行代理店その他の予約サービス 旅行業
3 小売 小売業(通販サイトは除く)	7 旅客輸送サービス 法人タクシー、船舶、乗合バス、観光バス、モルメル
4 スポーツ・娯楽サービス テーマパーク、体験プログラム、マリンレジャー、スポーツジム、ゴルフ、SPA・スパ、レンタルバイク、リゾートホテル	8 レンタカー、レンタバイク
9 いずれにも当てはまらない。(※大変申し訳ありませんが、回答を控えたいただき、ご遠慮をお願いいたします。)	

問1-5 事業所・店舗を利用されるお客様の割合[※]をお答えください。
※お客様の割合は、3つの区分の合計が100%となるよう、記載ください。お客様の利用がない場合は、0%を記入ください。

お客様の割合		
業種	国内観光客	海外観光客
%	%	%

本ページの回答にあたっては、売上高、営業利益、お客様の数、販売・仕入価格などを総合的に判断の上、経営者のみなさまが感じられている景況感について、お答えください。

問2 事業所・店舗の景況感についてお伺いいたします。

問2-1 2020年4～6月の全体的な景況感(結果)を、前年同期と比較して、ご回答ください。(1つだけ○)

全体的な景況感(結果)	2020年4～6月(2019年4～6月期比較)			
	1.上昇	2.不変	3.下降	4.不明

問2-2 2020年4～6月の各項目の結果を、前年同期と比較して、ご回答ください。(それぞれ1つだけ○)

	2020年4～6月実績(2019年4～6月期比較)			
	1.上昇	2.不変	3.下降	4.不明
売上高	1.上昇	2.不変	3.下降	4.不明
営業利益	1.上昇	2.不変	3.下降	4.不明
正社員の数	1.不足気味	2.適正	3.過剰気味	4.不明/無
非正規の社員の数	1.不足気味	2.適正	3.過剰気味	4.不明/無
商品・サービスの販売価格	1.上昇	2.不変	3.下降	4.不明
お客様の数(県民)	1.上昇	2.不変	3.下降	4.不明/取扱無
お客様の数(国内観光客)	1.上昇	2.不変	3.下降	4.不明/取扱無
お客様の数(海外観光客)	1.上昇	2.不変	3.下降	4.不明/取扱無
原材料等の仕入価格	1.上昇	2.不変	3.下降	4.不明
生産・販売などの設備	1.不足	2.適正	3.過大	4.不明

問2-3 2020年7～9月の全体的な景況感(見通し)を、前年同期と比較して、ご回答ください。(1つだけ○)

全体的な景況感(見通し)	2020年7～9月(2019年7～9月期比較)			
	1.上昇	2.不変	3.下降	4.不明

問2-4 2020年7～9月の各項目の見通しを、前年同期と比較して、ご回答ください。(それぞれ1つだけ○)

	2020年7～9月見通し(2019年7～9月期比較)			
	1.上昇	2.不変	3.下降	4.不明
売上高	1.上昇	2.不変	3.下降	4.不明
営業利益	1.上昇	2.不変	3.下降	4.不明
正社員の数	1.不足気味	2.適正	3.過剰気味	4.不明/無
非正規の社員の数	1.不足気味	2.適正	3.過剰気味	4.不明/無
商品・サービスの販売価格	1.上昇	2.不変	3.下降	4.不明
お客様の数(県民)	1.上昇	2.不変	3.下降	4.不明/取扱無
お客様の数(国内観光客)	1.上昇	2.不変	3.下降	4.不明/取扱無
お客様の数(海外観光客)	1.上昇	2.不変	3.下降	4.不明/取扱無
原材料等の仕入価格	1.上昇	2.不変	3.下降	4.不明
生産・販売などの設備	1.不足	2.適正	3.過大	4.不明

問3 新型コロナウイルスによる経営への影響等について、お伺いいたします。

問3-1 新型コロナウイルスによる緊急事態宣言期間(2020年4月16日～5月14日)と比較し、現在の経営状況は変化しましたか。(1つだけ○)

1 良くなった 2 変わらず、良い 3 変わらず、悪い 4 悪くなった

問3-2 上記の経営状況の判断の理由について、お答えください。(あてはまるものすべてに○)

(問3-1で「1」良くなった「2」変わらず、良いと回答した方) (問3-1で「3」変わらず、悪い「4」悪くなったと回答した方)

1 客数(県民)の増加による売上の増加	1 客数(県民)の減少による売上の減少
2 客数(国内観光客)の増加による売上の増加	2 客数(国内観光客)の減少による売上の減少
3 客数(海外観光客)の増加による売上の増加	3 客数(海外観光客)の減少による売上の減少
4 風評被害等の解消による売上の増加	4 風評被害等による売上の減少
5 催事・イベント等の再開による売上の増加	5 催事・イベント等の中止による売上の減少
6 事業運営に係る人件費、賃借料などの減少(雇用調整や、テナント料減免等)	6 事業運営に係る人件費、賃借料などの支払い
7 助成金・融資等活用による資金繰りの改善	7 資金繰りの悪化
8 商品、サービスの提供に必要な原材料等の変更によるコストの減少	8 商品、サービスの提供に必要な原材料等の変更によるコスト増加
9 マスク・アルコールなど感染症対策コスト減少	9 マスク・アルコールなど感染症対策コスト増加
10 その他()	10 その他()

問4 6月5日開始の「おきなわ彩発見キャンペーン」による、売上の増加などの効果は感じられますか。(1つだけ○)

1 大いに感じる 2 ある程度感じる 3 あまり感じない
 4 全く感じない 5 分からない 6 キャンペーンに参加していない

問5 県外からの渡航自粛の全面解禁や、観光庁によるGo Toキャンペーンの推進など、国内観光需要の回復に向けた段階的な取り組みが進められる予定です。今後、新型コロナウイルスの第2波、第3波の流行を確実に防ぎながら、観光客の受入拡大を進めていくために、必要と考えられる沖縄県の対策・支援について、お答えください。(あてはまるものすべてに○)

1 マスク・消毒液等の確保、支給	11 教育旅行等、団体旅行の需要確保
2 感染者の受け入れ医療体制の拡充	12 文化芸術・スポーツイベントの取組支援
3 県内各空港での水際対策の強化	13 観光客の二次交通(レンタカー等)利用の整備
4 PCR検査実施体制の拡充	14 外国人旅行者の受入環境整備
5 抗原検査実施体制の拡充	15 ワークションの促進
6 感染者発生時の対応マニュアルの整備支援	16 大規模な誘客プロモーションの実施
7 アプリ等による防疫・情報の開示	17 消費活動喚起策の実施
8 相談窓口(コールセンター等)の体制強化	18 観光客の量から質への転換
9 助成金/給付金の拡充、申請の簡素化・迅速化	19 その他()
10 実質無利子・無担保の融資枠の拡大	20 特に対策・支援は必要ない

問6 観光推進のため、沖縄県に取り組んでほしい施策等、ご要望があればご記入ください。

回答へのご協力、ありがとうございました。返信用封筒(切手不要)に封入し、7月10日(金)までにご投函ください。

