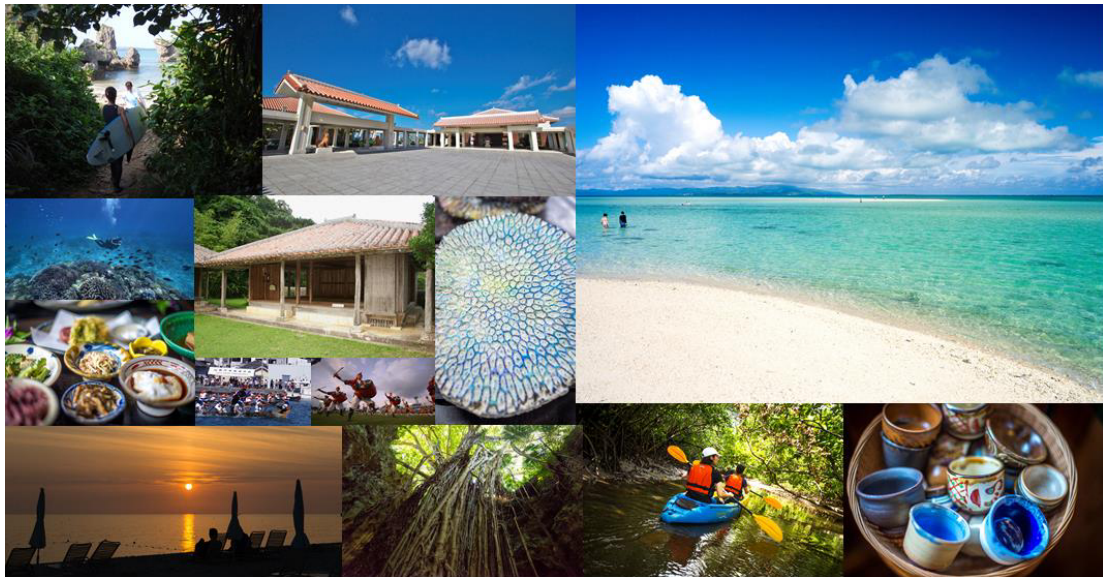


令和2年度 第1四半期(令和2年1月～3月)調査

沖縄県観光産業実態調査事業 第1四半期報告書



©OCVB

令和2年5月

沖縄県文化観光スポーツ部 観光政策課

1. 調査概要	1
(1) 調査目的	1
(2) 調査概要	1
(3) 調査分析方法	1
2. 調査結果概要	2
(1) 回答事業所属性	2
(2) 県内企業の景況判断 DI (全業種・エリア)	3
3. 調査結果詳細(業種別・エリア別 景況判断 DI)	5
4. 新型コロナウイルス感染症 (COVID-19) による企業活動への影響調査	10
(1) 新型コロナウイルス感染症 (COVID-19) による、経営への影響の有無	10
(2) 今後の事業所・店舗の運営について	13
(3) 沖縄県の対応として、必要と考えられる施策について	14
5. 参考資料	16
(1) 過去調査結果(平成 28 年度～平成 30 年度) 【県内企業の景況判断 DI】	16
(2) 調査票	22

1. 調査概要

(1) 調査目的

沖縄県のリーディング産業である観光産業の持続的発展を図るため、宿泊業、飲食業、レンタカー業等、観光関連事業者の現状と課題を把握し、産業基盤の強化、及び雇用環境の改善に繋がる施策立案に資することを目的に実施した。

(2) 調査概要

調査は、以下の手法で実施した。

【調査概要】

調査対象数	沖縄県内に所在し、観光産業に携わる 2,500 事業所。 ただし、調査対象有効事業所数は、宛先不明などとして返送されてきた 120 事業所を除いた 2,380 事業所。
抽出方法	各種公的な公開情報、及び信用調査会社などからの情報提供を基に抽出。 業種、エリアごとの事業所分布状況を踏まえ、調査対象数は割付されている。
調査方法	郵送による調査票配布・回収 回収については、一部 Web での回答も受付。
調査期間	2020 年 4 月 23 日(木)に発送、2020 年 5 月 12 日(火)到着分までを集計
回収状況	有効回収数 567 件 (回収率 23.8%)

(3) 調査分析方法

本調査結果で示した各種データは、以下の方法によって算出されている。

DI(Diffusion Index) ^{※1}	$DI^{※1} = (\text{「上昇」と回答した企業構成比}) - (\text{「下降」と回答した企業構成比})$
-----------------------------------	---

※1 DI とは：企業の業況感や設備、雇用人員の過不足などの各種判断を指数化したもの

2. 調査結果概要

(1) 回答事業所属性

回答事業所総数は、567 事業所。業種別、エリア別分布は下記の通り。

	回答企業数 (n=567)	回答分布 (%)
宿泊サービス	188	33.2
飲食サービス	90	15.9
小売	65	11.5
スポーツ・娯楽サービス	63	11.1
文化サービス	17	3.0
旅行業	39	6.9
旅客輸送サービス	83	14.6
輸送設備レンタルサービス	22	3.9
無回答	0	0.0
那覇エリア	138	24.3
本島北部エリア	114	20.1
本島中部エリア	108	19.0
本島南部エリア	74	13.1
八重山エリア	81	14.3
宮古エリア	52	9.2
無回答	0	0.0

(2) 県内企業の景況判断 DI (全業種・エリア)

【実績】

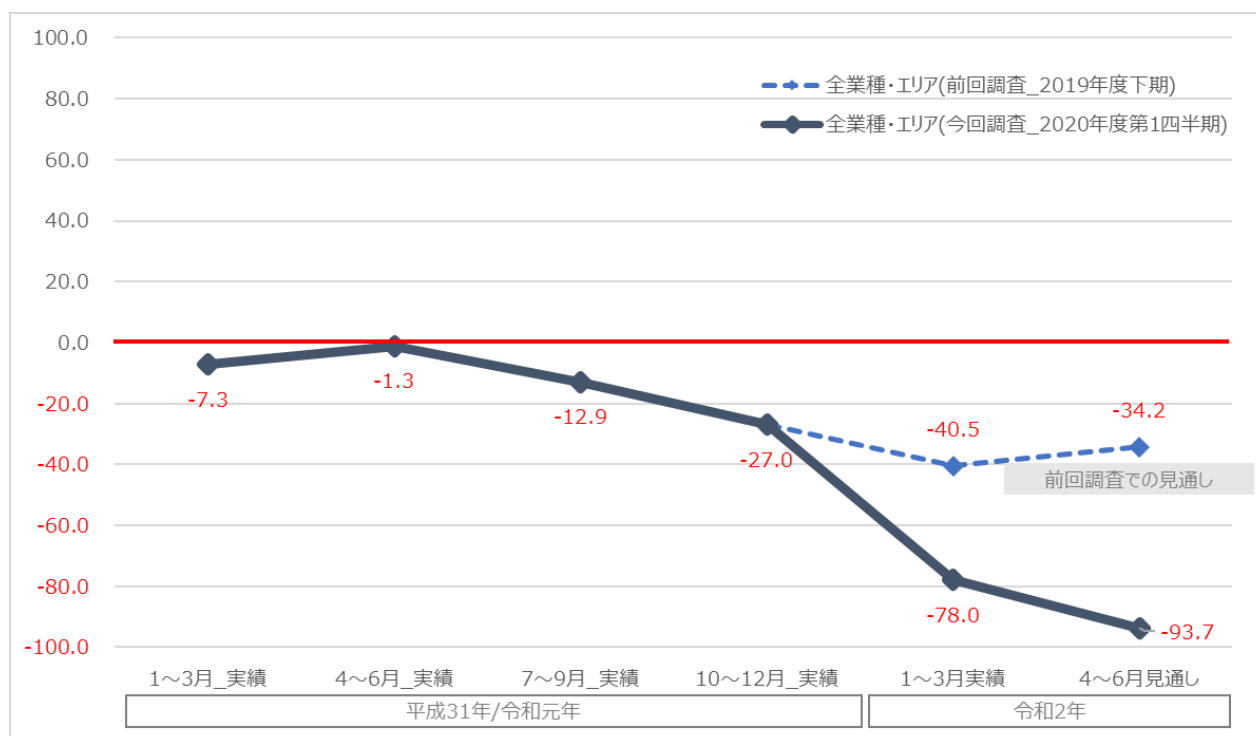
(令和2年1月～3月期) 景況 DI は、-78.0と「下降」

【見通し】

(令和2年4月～6月期) 景況 DI は、-93.7と「下降」

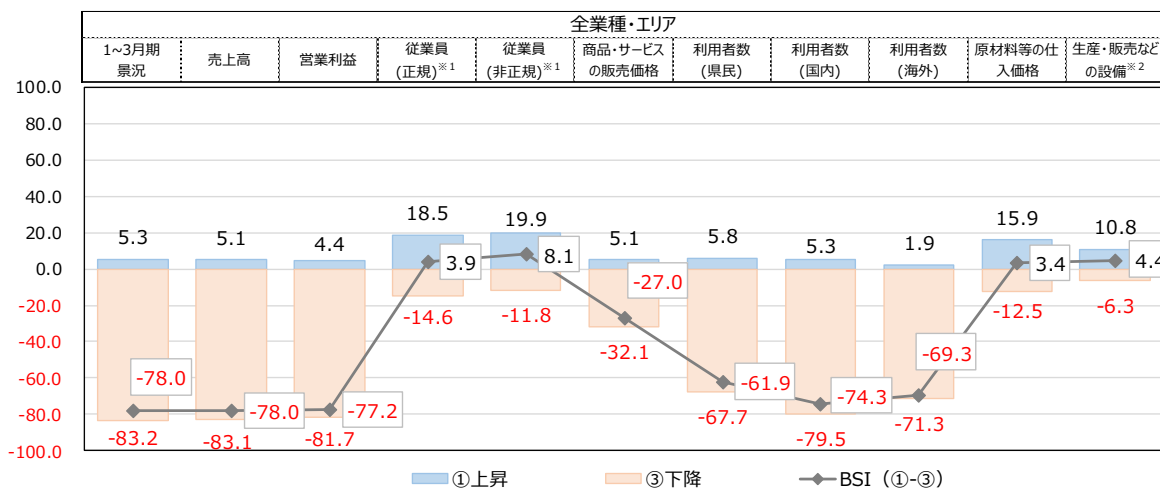
全業種・エリア	2019年				2020年		
	1～3月	4～6月	7～9月	10～12月	1～3月	1～3月	4～6月
	実績	実績	実績	実績	見通し	実績	見通し
全体的な景況感	-7.3	-1.3	-12.9	-27.0	-40.5	-78.0	-93.7
売上高	-8.2	-0.6	-9.9	-23.4	-34.8	-78.0	-94.2
営業利益	-15.8	-9.8	-16.8	-31.5	-39.3	-77.2	-93.1
従業員数(正規)	-38.0	-38.9	-33.3	-31.5	-27.6	3.9	15.9
従業員数(非正規)	-43.0	-43.0	-28.5	-25.8	-22.5	8.1	18.7
商品・サービスの販売価格	7.3	9.8	2.4	5.7	3.9	-27.0	-38.6
利用者数(県民)	-	-	-	-	-	-61.9	-81.5
利用者数(国内観光客)	-0.6	5.4	-9.0	-18.9	-28.5	-74.3	-88.7
利用者数(海外観光客)	4.4	2.8	-18.0	-27.6	-27.0	-69.3	-75.0
原材料等の仕入価格	33.9	34.2	39.6	43.8	35.4	3.4	-4.4
生産・販売などの設備	-12.7	-12.7	-10.5	-10.8	-9.3	4.4	9.2

【全業種・エリア 景況 DI】



【令和2年1月～3月期の現状】

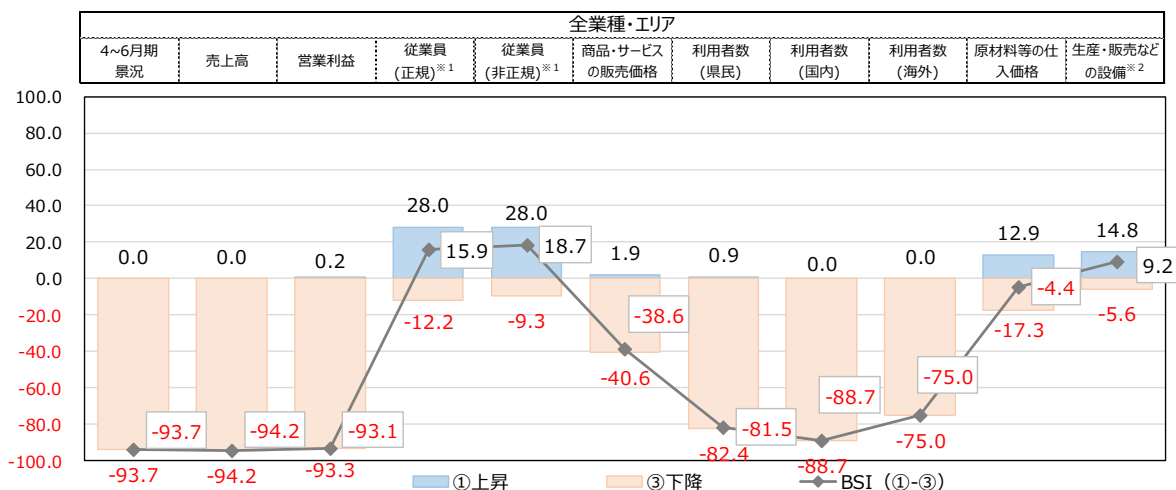
- 令和2年1月～3月期の景況は、-78.0で「下降」超となっている。売上高(-78.0)、営業利益(-77.2)ともに「下降」となっている。
- 一方、従業員数は、正規(3.9)、非正規(8.1)ともに「過剰気味」となっている。



※1 従業員については ①過剰気味 ②適正 ③不足気味
 ※2 生産・販売などの設備については ①過大 ②適正 ③不足

【令和2年4月～6月期の見通し】

- 令和2年4月～6月期の景況は、-93.7で「下降」超となっている。売上高(-94.2)、営業利益(-93.1)ともに「下降」となっている。商品・サービスの販売価格(-40.6)も「下降」超となっており、利用者数は県内(-81.5)、国内(-88.7)、海外(-75.0)ともに「下降」超となっている。
- 従業員数は正規(15.9)、非正規(18.7)ともに「過剰気味」となっている。



※1 従業員については ①過剰気味 ②適正 ③不足気味
 ※2 生産・販売などの設備については ①過大 ②適正 ③不足

3. 調査結果詳細(業種別・エリア別 景況判断 DI)

【業種別】

宿泊サービス	2019年				2020年		
	1~3月	4~6月	7~9月	10~12月	1~3月	1~3月	4~6月
	実績	実績	実績	実績	見通し	実績	見通し
全体的な景況感	-4.7	1.9	-37.8	-54.1	-63.3	-84.0	-94.1
売上高	-6.6	1.9	-39.8	-58.2	-59.2	-82.4	-94.1
営業利益	-9.4	1.9	-43.9	-60.2	-61.2	-81.9	-93.6
従業員数(正規)	-30.2	-28.3	-25.5	-22.4	-19.4	9.0	16.5
従業員数(非正規)	-34.0	-32.1	-23.5	-22.4	-18.4	9.6	18.1
商品・サービスの販売価格	7.5	11.3	-9.2	-12.2	-6.1	-49.5	-56.4
利用者数(県民)	-	-	-	-	-	-60.1	-85.1
利用者数(国内観光客)	-13.2	-9.4	-29.6	-40.8	-51.0	-78.2	-93.6
利用者数(海外観光客)	-3.8	-5.7	-32.7	-44.9	-40.8	-72.3	-76.1
原材料等の仕入価格	41.5	41.5	28.6	35.7	32.7	3.2	-2.7
生産・販売などの設備	-9.4	-9.4	-2.0	-1.0	0.0	5.3	6.9

飲食サービス	2019年				2020年		
	1~3月	4~6月	7~9月	10~12月	1~3月	1~3月	4~6月
	実績	実績	実績	実績	見通し	実績	見通し
全体的な景況感	-21.4	-21.4	6.5	-6.5	-34.8	-68.9	-90.0
売上高	-21.4	-21.4	8.7	-4.3	-13.0	-66.7	-90.0
営業利益	-32.1	-32.1	-4.3	-26.1	-32.6	-66.7	-92.2
従業員数(正規)	-57.1	-57.1	-34.8	-30.4	-21.7	3.3	12.2
従業員数(非正規)	-75.0	-75.0	-23.9	-19.6	-23.9	8.9	18.9
商品・サービスの販売価格	17.9	17.9	30.4	37.0	26.1	-6.7	-28.9
利用者数(県民)	-	-	-	-	-	-60.0	-78.9
利用者数(国内観光客)	3.6	3.6	-4.3	-2.2	-10.9	-63.3	-83.3
利用者数(海外観光客)	10.7	10.7	-6.5	-10.9	-10.9	-64.4	-76.7
原材料等の仕入価格	42.9	42.9	73.9	80.4	63.0	14.4	10.0
生産・販売などの設備	-14.3	-14.3	-17.4	-21.7	-23.9	-3.3	4.4

小売	2019年				2020年		
	1~3月	4~6月	7~9月	10~12月	1~3月	1~3月	4~6月
	実績	実績	実績	実績	見通し	実績	見通し
全体的な景況感	6.8	13.6	-16.0	-36.0	-44.0	-83.1	-92.3
売上高	3.4	16.9	-12.0	-32.0	-40.0	-80.0	-92.3
営業利益	1.7	5.1	-8.0	-34.0	-46.0	-73.8	-89.2
従業員数(正規)	-30.5	-28.8	-30.0	-30.0	-26.0	3.1	10.8
従業員数(非正規)	-47.5	-50.8	-34.0	-28.0	-28.0	9.2	26.2
商品・サービスの販売価格	13.6	16.9	4.0	8.0	14.0	-24.6	-33.8
利用者数(県民)	-	-	-	-	-	-63.1	-73.8
利用者数(国内観光客)	3.4	16.9	-10.0	-22.0	-30.0	-80.0	-90.8
利用者数(海外観光客)	1.7	0.0	-14.0	-26.0	-26.0	-73.8	-76.9
原材料等の仕入価格	35.6	39.0	30.0	32.0	28.0	-7.7	-13.8
生産・販売などの設備	-8.5	-8.5	-20.0	-22.0	-22.0	-3.1	0.0

スポーツ・娯楽サービス	2019年				2020年		
	1~3月	4~6月	7~9月	10~12月	1~3月	1~3月	4~6月
	実績	実績	実績	実績	見通し	実績	見通し
全体的な景況感	-31.6	-31.6	-23.7	-23.7	-18.4	-77.8	-98.4
売上高	-15.8	-15.8	-2.6	-7.9	-23.7	-79.4	-98.4
営業利益	-31.6	-31.6	-26.3	-23.7	-34.2	-81.0	-98.4
従業員数（正規）	-47.4	-47.4	-28.9	-23.7	-28.9	9.5	36.5
従業員数（非正規）	-47.4	-47.4	-28.9	-26.3	-18.4	7.9	28.6
商品・サービスの販売価格	-5.3	-5.3	10.5	23.7	5.3	-9.5	-22.2
利用者数（県民）	-	-	-	-	-	-52.4	-81.0
利用者数（国内観光客）	-5.3	-5.3	-7.9	-10.5	-23.7	-76.2	-98.4
利用者数（海外観光客）	26.3	26.3	-21.1	-18.4	-23.7	-71.4	-82.5
原材料等の仕入価格	36.8	36.8	55.3	57.9	36.8	11.1	-1.6
生産・販売などの設備	-36.8	-36.8	-13.2	-10.5	-5.3	3.2	11.1

文化サービス	2019年				2020年		
	1~3月	4~6月	7~9月	10~12月	1~3月	1~3月	4~6月
	実績	実績	実績	実績	見通し	実績	見通し
全体的な景況感	-31.3	-12.5	-20.0	6.7	-20.0	-47.1	-94.1
売上高	-18.8	-12.5	-6.7	20.0	-6.7	-52.9	-94.1
営業利益	-25.0	-12.5	-13.3	13.3	-6.7	-47.1	-70.6
従業員数（正規）	-50.0	-62.5	-33.3	-20.0	-20.0	-23.5	5.9
従業員数（非正規）	-68.8	-75.0	-46.7	-33.3	-40.0	-17.6	0.0
商品・サービスの販売価格	0.0	-6.3	6.7	13.3	6.7	-17.6	-11.8
利用者数（県民）	-	-	-	-	-	-52.9	-88.2
利用者数（国内観光客）	-18.8	-6.3	13.3	13.3	6.7	-52.9	-88.2
利用者数（海外観光客）	-6.3	-12.5	-13.3	-26.7	-26.7	-47.1	-82.4
原材料等の仕入価格	12.5	12.5	20.0	20.0	6.7	-5.9	0.0
生産・販売などの設備	0.0	0.0	-6.7	-6.7	-6.7	5.9	5.9

旅行業	2019年				2020年		
	1~3月	4~6月	7~9月	10~12月	1~3月	1~3月	4~6月
	実績	実績	実績	実績	見通し	実績	見通し
全体的な景況感	-8.0	-8.0	40.0	-20.0	-40.0	-94.9	-94.9
売上高	-8.0	-8.0	33.3	-46.7	-60.0	-92.3	-94.9
営業利益	-20.0	-20.0	40.0	-20.0	-46.7	-84.6	-97.4
従業員数（正規）	-16.0	-16.0	-33.3	-26.7	-26.7	30.8	46.2
従業員数（非正規）	-8.0	-8.0	-20.0	-6.7	0.0	28.2	30.8
商品・サービスの販売価格	-4.0	-4.0	-6.7	-20.0	-13.3	-30.8	-41.0
利用者数（県民）	-	-	-	-	-	-79.5	-76.9
利用者数（国内観光客）	4.0	4.0	20.0	-6.7	-40.0	-82.1	-82.1
利用者数（海外観光客）	0.0	0.0	6.7	-33.3	-20.0	-66.7	-64.1
原材料等の仕入価格	24.0	24.0	26.7	20.0	20.0	2.6	-2.6
生産・販売などの設備	-4.0	-4.0	-6.7	-6.7	0.0	5.1	7.7

旅客輸送サービス	2019年				2020年		
	1~3月	4~6月	7~9月	10~12月	1~3月	1~3月	4~6月
	実績	実績	実績	実績	見通し	実績	見通し
全体的な景況感	2.3	-20.9	-10.9	2.2	-37.0	-72.3	-94.0
売上高	-7.0	-11.6	-10.9	6.5	-28.3	-78.3	-94.0
営業利益	-27.9	-30.2	-15.2	-6.5	-28.3	-83.1	-95.2
従業員数（正規）	-65.1	-67.4	-47.8	-54.3	-47.8	-21.7	-9.6
従業員数（非正規）	-39.5	-39.5	-28.3	-32.6	-23.9	-4.8	1.2
商品・サービスの販売価格	7.0	11.6	-2.2	17.4	10.9	-13.3	-28.9
利用者数(県民)	-	-	-	-	-	-75.9	-85.5
利用者数(国内観光客)	16.3	14.0	-4.3	-10.9	-19.6	-72.3	-80.7
利用者数(海外観光客)	9.3	14.0	-23.9	-21.7	-34.8	-71.1	-71.1
原材料等の仕入価格	27.9	27.9	34.8	39.1	39.1	-6.0	-20.5
生産・販売などの設備	-4.7	-7.0	-6.5	-10.9	-4.3	15.7	22.9

輸送設備レンタルサービス	2019年				2020年		
	1~3月	4~6月	7~9月	10~12月	1~3月	1~3月	4~6月
	実績	実績	実績	実績	見通し	実績	見通し
全体的な景況感	-100.0	-100.0	40.0	-24.0	-8.0	-63.6	-90.9
売上高	-100.0	-100.0	40.0	4.0	0.0	-68.2	-90.9
営業利益	-75.0	-75.0	24.0	-16.0	4.0	-68.2	-90.9
従業員数（正規）	-100.0	-100.0	-48.0	-52.0	-40.0	18.2	31.8
従業員数（非正規）	-100.0	-100.0	-40.0	-40.0	-32.0	22.7	31.8
商品・サービスの販売価格	0.0	0.0	-8.0	-24.0	-24.0	-27.3	-40.9
利用者数(県民)	-	-	-	-	-	-31.8	-72.7
利用者数(国内観光客)	0.0	0.0	24.0	-12.0	-8.0	-72.7	-77.3
利用者数(海外観光客)	0.0	0.0	8.0	-16.0	0.0	-59.1	-59.1
原材料等の仕入価格	0.0	0.0	44.0	48.0	28.0	13.6	-4.5
生産・販売などの設備	-100.0	-100.0	-20.0	-12.0	-16.0	9.1	22.7

【エリア別】

那覇エリア	2019年				2020年		
	1～3月	4～6月	7～9月	10～12月	1～3月	1～3月	4～6月
	実績	実績	実績	実績	見通し	実績	見通し
全体的な景況感	-16.5	0.0	-29.9	-48.1	-36.4	-91.3	-97.1
売上高	-11.0	4.4	-24.7	-41.6	-37.7	-87.7	-97.8
営業利益	-26.4	-18.7	-31.2	-46.8	-44.2	-84.1	-97.1
従業員数（正規）	-41.8	-41.8	-26.0	-28.6	-24.7	19.6	31.9
従業員数（非正規）	-49.5	-48.4	-19.5	-19.5	-18.2	22.5	37.0
商品・サービスの販売価格	13.2	13.2	-1.3	-2.6	1.3	-31.9	-42.8
利用者数(県民)	-	-	-	-	-	-69.6	-81.2
利用者数(国内観光客)	-5.5	8.8	-10.4	-20.8	-22.1	-89.1	-92.0
利用者数(海外観光客)	3.3	1.1	-32.5	-41.6	-32.5	-82.6	-84.8
原材料等の仕入価格	31.9	30.8	48.1	48.1	40.3	8.7	1.4
生産・販売などの設備	-16.5	-17.6	-11.7	-10.4	-9.1	1.4	6.5

本島北部エリア	2019年				2020年		
	1～3月	4～6月	7～9月	10～12月	1～3月	1～3月	4～6月
	実績	実績	実績	実績	見通し	実績	見通し
全体的な景況感	-7.8	-3.9	-24.5	-30.2	-39.6	-81.6	-93.9
売上高	-9.8	-17.6	-18.9	-20.8	-35.8	-81.6	-90.4
営業利益	-9.8	-15.7	-24.5	-28.3	-39.6	-82.5	-88.6
従業員数（正規）	-31.4	-35.3	-32.1	-28.3	-24.5	3.5	13.2
従業員数（非正規）	-41.2	-41.2	-43.4	-39.6	-35.8	4.4	12.3
商品・サービスの販売価格	0.0	0.0	-7.5	-1.9	-3.8	-34.2	-38.6
利用者数(県民)	-	-	-	-	-	-64.9	-83.3
利用者数(国内観光客)	-2.0	-3.9	-13.2	-17.0	-30.2	-81.6	-92.1
利用者数(海外観光客)	-2.0	-11.8	-32.1	-41.5	-32.1	-73.7	-75.4
原材料等の仕入価格	33.3	33.3	20.8	26.4	18.9	1.8	-2.6
生産・販売などの設備	-7.8	-7.8	-5.7	-5.7	-1.9	8.8	8.8

本島中部エリア	2019年				2020年		
	1～3月	4～6月	7～9月	10～12月	1～3月	1～3月	4～6月
	実績	実績	実績	実績	見通し	実績	見通し
全体的な景況感	1.6	-9.7	-14.1	-26.6	-40.6	-76.9	-92.6
売上高	0.0	-1.6	-9.4	-26.6	-39.1	-75.9	-92.6
営業利益	-8.1	-12.9	-9.4	-34.4	-50.0	-72.2	-91.7
従業員数（正規）	-37.1	-40.3	-23.4	-23.4	-23.4	-2.8	8.3
従業員数（非正規）	-32.3	-35.5	-21.9	-23.4	-20.3	4.6	18.5
商品・サービスの販売価格	8.1	9.7	-4.7	0.0	-1.6	-25.0	-30.6
利用者数(県民)	-	-	-	-	-	-58.3	-83.3
利用者数(国内観光客)	1.6	-4.8	-6.3	-17.2	-34.4	-66.7	-84.3
利用者数(海外観光客)	-4.8	-4.8	-25.0	-35.9	-35.9	-60.2	-72.2
原材料等の仕入価格	25.8	27.4	29.7	37.5	39.1	4.6	-5.6
生産・販売などの設備	-12.9	-11.3	-14.1	-21.9	-17.2	-2.8	4.6

本島南部エリア	2019年				2020年		
	1～3月	4～6月	7～9月	10～12月	1～3月	1～3月	4～6月
	実績	実績	実績	実績	見通し	実績	見通し
全体的な景況感	0.0	12.5	16.3	8.2	-34.7	-81.1	-91.9
売上高	-10.0	10.0	10.2	10.2	-18.4	-85.1	-94.6
営業利益	-22.5	-5.0	-6.1	-2.0	-24.5	-85.1	-94.6
従業員数（正規）	-40.0	-40.0	-49.0	-49.0	-42.9	-8.1	-1.4
従業員数（非正規）	-47.5	-50.0	-36.7	-32.7	-32.7	-2.7	2.7
商品・サービスの販売価格	0.0	5.0	0.0	10.2	8.2	-20.3	-40.5
利用者数(県民)	-	-	-	-	-	-70.3	-75.7
利用者数(国内観光客)	5.0	5.0	10.2	0.0	-16.3	-81.1	-82.4
利用者数(海外観光客)	5.0	7.5	4.1	-6.1	-28.6	-73.0	-67.6
原材料等の仕入価格	27.5	25.0	49.0	55.1	38.8	-9.5	-18.9
生産・販売などの設備	-10.0	-10.0	-16.3	-12.2	-16.3	14.9	17.6

八重山エリア	2019年				2020年		
	1～3月	4～6月	7～9月	10～12月	1～3月	1～3月	4～6月
	実績	実績	実績	実績	見通し	実績	見通し
全体的な景況感	-19.1	4.3	-14.0	-40.0	-48.0	-48.1	-90.1
売上高	-12.8	8.5	-16.0	-48.0	-46.0	-50.6	-95.1
営業利益	-8.5	19.1	-18.0	-52.0	-44.0	-55.6	-92.6
従業員数（正規）	-34.0	-34.0	-36.0	-28.0	-22.0	-6.2	14.8
従業員数（非正規）	-38.3	-34.0	-26.0	-20.0	-12.0	1.2	14.8
商品・サービスの販売価格	2.1	10.6	20.0	18.0	18.0	-13.6	-37.0
利用者数(県民)	-	-	-	-	-	-45.7	-80.2
利用者数(国内観光客)	-6.4	8.5	-14.0	-32.0	-40.0	-43.2	-88.9
利用者数(海外観光客)	25.5	29.8	6.0	-6.0	-12.0	-60.5	-72.8
原材料等の仕入価格	42.6	44.7	42.0	44.0	34.0	13.6	-1.2
生産・販売などの設備	-12.8	-14.9	-6.0	-6.0	-8.0	2.5	12.3

宮古エリア	2019年				2020年		
	1～3月	4～6月	7～9月	10～12月	1～3月	1～3月	4～6月
	実績	実績	実績	実績	見通し	実績	見通し
全体的な景況感	16.7	-12.5	0.0	-16.7	-58.3	-78.8	-94.2
売上高	-4.2	-16.7	12.5	0.0	-29.2	-80.8	-94.2
営業利益	-12.5	-20.8	0.0	-12.5	-25.0	-80.8	-94.2
従業員数（正規）	-45.8	-41.7	-25.0	-20.8	-29.2	9.6	21.2
従業員数（非正規）	-54.2	-54.2	-25.0	-12.5	-16.7	11.5	13.5
商品・サービスの販売価格	20.8	25.0	20.8	29.2	12.5	-32.7	-44.2
利用者数(県民)	-	-	-	-	-	-55.8	-84.6
利用者数(国内観光客)	16.7	33.3	-33.3	-37.5	-33.3	-73.1	-90.4
利用者数(海外観光客)	4.2	0.0	-20.8	-25.0	-8.3	-51.9	-67.3
原材料等の仕入価格	58.3	62.5	50.0	54.2	37.5	-7.7	-5.8
生産・販売などの設備	-12.5	-8.3	4.2	8.3	8.3	5.8	9.6

4. 新型コロナウイルス感染症（COVID-19）による企業活動への影響調査

景況感に関する調査と併せ、新型コロナウイルス感染症（COVID-19）による企業活動への影響についても調査を行った。

(1) 新型コロナウイルス感染症（COVID-19）による、経営への影響の有無

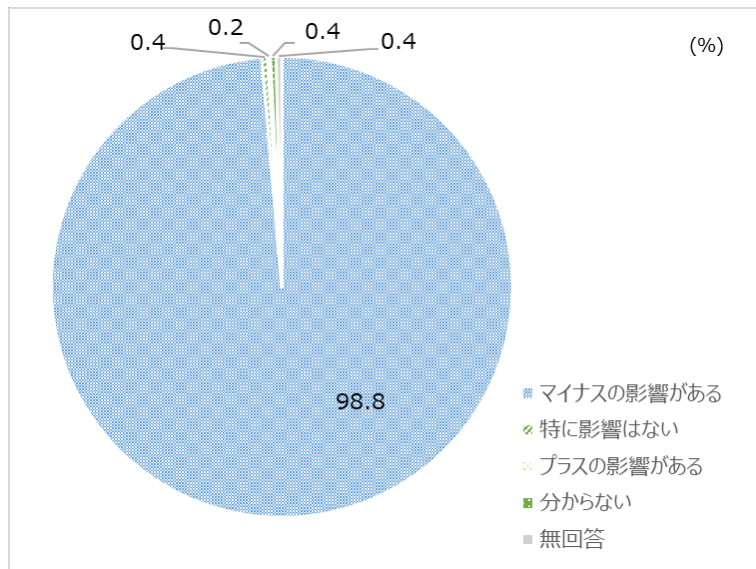
新型コロナウイルス感染症（COVID-19）によって経営にマイナスの影響があると回答した事業所・店舗は、全体の98.8%に上っており、多くの観光関連事業者において、経営への打撃があることが明らかとなった。

具体的なマイナスの影響として、多く挙げられたのが「客数の減少による売上減少」(県民(81.3%)、国内観光客(90.5%)、海外観光客(75.4%))となった。

4/7の東京都、大阪府を含む7都府県への緊急事態宣言の発令、4/17の緊急事態宣言の全国への拡大等を受け、観光繁忙期であるGW期間の集客が大きく落ち込んだことが主たる要因と考えられる。

その中で、「売上等の減少による従業員雇用継続・維持」(61.3%)、「資金繰りの悪化」(59.6%)がみられる企業も全体の約6割に達しており、事態が長期化すれば、従業員の解雇、企業倒産などへの懸念がさらに高まる可能性がある。

実際、経営へのマイナスの影響への対応として取り組んでいる対策として、「人員削減・調整」と回答した企業は28.9%と約3割に上っている。「融資制度等の活用による資金確保」(57.0%)や、「雇用調整助成金の活用」(48.9%)など、各種支援策の活用を進めている企業もあるが、更なる利用促進を図っていく必要がある。

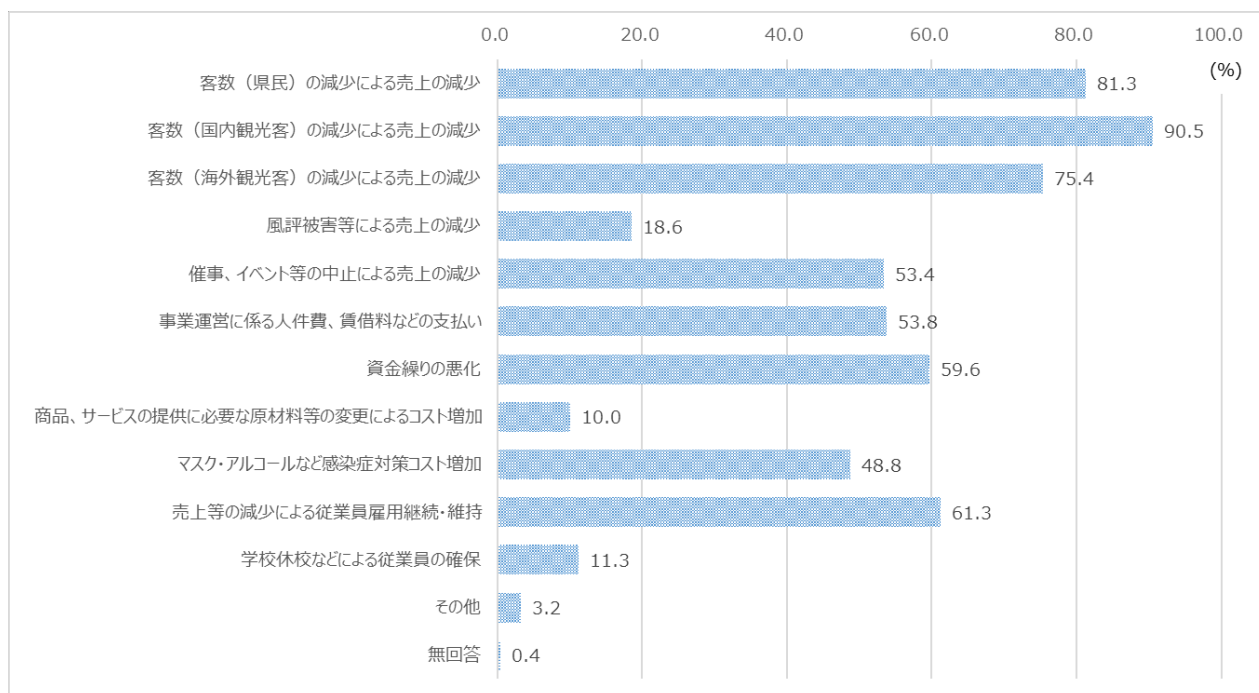


新型コロナウイルスによる、経営への影響はありますか。(一つに〇)

	業種別 (%)							
	宿泊サービス	飲食サービス	小売	スポーツ・娯楽サービス	文化サービス	旅行業	旅客輸送サービス	輸送設備レンタルサービス
マイナスの影響がある	98.4	98.9	96.9	100.0	100.0	100.0	100.0	95.5
特に影響はない	0.5	0.0	1.5	0.0	0.0	0.0	0.0	0.0
プラスの影響がある	0.0	0.0	1.5	0.0	0.0	0.0	0.0	0.0
分からない	0.5	1.1	0.0	0.0	0.0	0.0	0.0	0.0
無回答	0.5	0.0	0.0	0.0	0.0	0.0	0.0	4.5

	エリア別 (%)					
	那覇エリア	本島北部エリア	本島中部エリア	本島南部エリア	八重山エリア	宮古エリア
マイナスの影響がある	99.3	100.0	98.1	97.3	97.5	100.0
特に影響はない	0.0	0.0	0.0	1.4	1.2	0.0
プラスの影響がある	0.0	0.0	0.0	1.4	0.0	0.0
分からない	0.7	0.0	0.9	0.0	0.0	0.0
無回答	0.0	0.0	0.9	0.0	1.2	0.0

【具体的なマイナスの影響】 ※「マイナスの影響がある」と回答した企業を対象

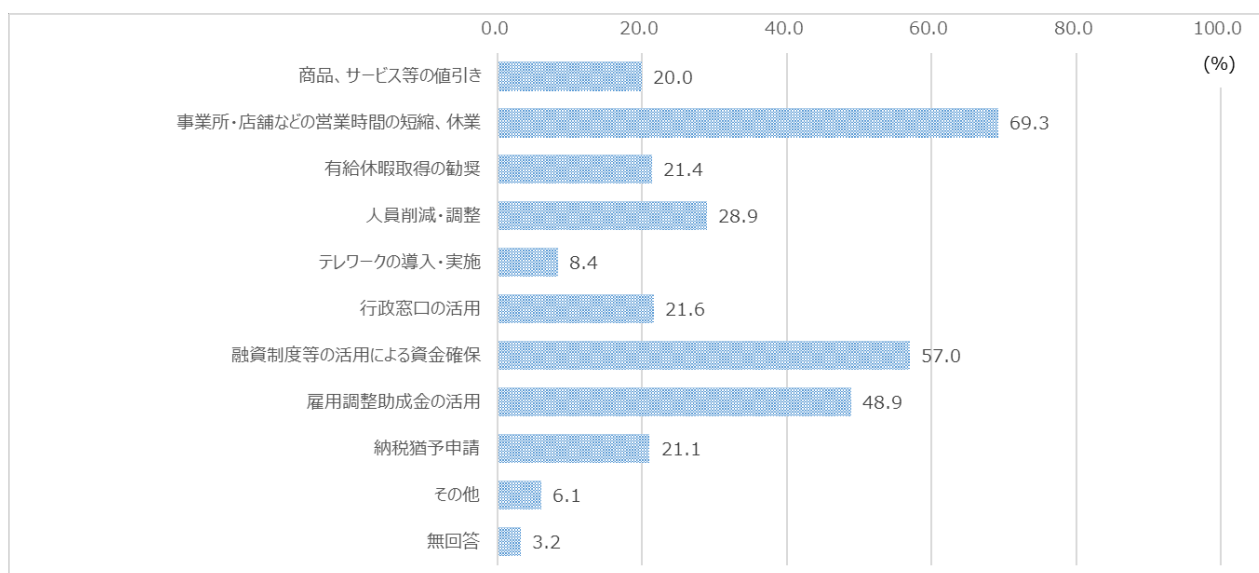


具体的なマイナスの影響について、お答えください。（あてはまるものすべてに○）

	業種別 (%)							
	宿泊サービス	飲食サービス	小売	スポーツ・娯楽サービス	文化サービス	旅行業	旅客輸送サービス	輸送設備レンタルサービス
客数（県民）の減少による売上の減少	77.8	93.3	79.4	74.6	76.5	71.8	89.2	76.2
客数（国内観光客）の減少による売上の減少	96.2	86.5	88.9	96.8	70.6	76.9	88.0	95.2
客数（海外観光客）の減少による売上の減少	73.5	76.4	76.2	77.8	64.7	64.1	83.1	76.2
風評被害等による売上の減少	15.7	28.1	14.3	14.3	0.0	10.3	27.7	23.8
催事、イベント等の中止による売上の減少	50.8	39.3	52.4	50.8	76.5	64.1	67.5	52.4
事業運営に係る人件費、賃借料などの支払い	45.9	70.8	49.2	54.0	29.4	59.0	55.4	66.7
資金繰りの悪化	55.7	71.9	42.9	69.8	23.5	59.0	66.3	66.7
商品、サービスの提供に必要な原材料等の変更によるコスト増加	10.3	21.3	7.9	9.5	5.9	0.0	6.0	4.8
マスク・アルコールなど感染症対策コスト増加	49.7	56.2	46.0	41.3	47.1	17.9	62.7	42.9
売上等の減少による従業員雇用継続・維持	43.8	79.8	66.7	61.9	52.9	64.1	77.1	57.1
学校休校などによる従業員の確保	6.5	14.6	20.6	14.3	5.9	5.1	13.3	9.5
その他	4.3	3.4	3.2	1.6	17.6	2.6	0.0	0.0
無回答	0.0	1.1	1.6	0.0	0.0	0.0	0.0	0.0

	エリア別 (%)					
	那覇エリア	本島北部エリア	本島中部エリア	本島南部エリア	八重山エリア	宮古エリア
客数（県民）の減少による売上の減少	76.6	86.0	85.8	87.5	78.5	69.2
客数（国内観光客）の減少による売上の減少	89.8	93.0	81.1	95.8	98.7	86.5
客数（海外観光客）の減少による売上の減少	83.2	78.9	67.9	81.9	77.2	50.0
風評被害等による売上の減少	23.4	14.9	21.7	20.8	11.4	15.4
催事、イベント等の中止による売上の減少	59.1	53.5	52.8	51.4	45.6	53.8
事業運営に係る人件費、賃借料などの支払い	66.4	45.6	55.7	52.8	54.4	34.6
資金繰りの悪化	52.6	59.6	69.8	62.5	59.5	53.8
商品、サービスの提供に必要な原材料等の変更によるコスト増加	15.3	7.9	12.3	8.3	6.3	3.8
マスク・アルコールなど感染症対策コスト増加	56.2	43.9	54.7	50.0	40.5	38.5
売上等の減少による従業員雇用継続・維持	70.8	53.5	67.0	65.3	55.7	44.2
学校休校などによる従業員の確保	14.6	9.6	17.9	8.3	7.6	1.9
その他	3.6	5.3	1.9	1.4	1.3	5.8
無回答	0.0	0.0	1.9	0.0	0.0	0.0

【マイナスの影響として取り組んでいること】 ※「マイナスの影響がある」と回答した企業を対象



マイナス影響への対策として、取り組まれていることを、お答えください。(あてはまるものすべてに○)

(%)

	業種別							
	宿泊サービス	飲食サービス	小売	スポーツ・娯楽サービス	文化サービス	旅行業	旅客輸送サービス	輸送設備レンタルサービス
商品、サービス等の値引き	37.3	15.7	25.4	9.5	5.9	5.1	1.2	14.3
事業所・店舗などの営業時間の短縮、休業	62.2	80.9	66.7	74.6	76.5	89.7	57.8	76.2
有給休暇取得の勧奨	14.6	19.1	22.2	14.3	11.8	33.3	38.6	28.6
人員削減・調整	22.2	42.7	42.9	19.0	5.9	15.4	34.9	38.1
テレワークの導入・実施	2.7	4.5	4.8	15.9	35.3	33.3	4.8	9.5
行政窓口の活用	21.1	23.6	20.6	30.2	11.8	23.1	12.0	38.1
融資制度等の活用による資金確保	45.4	70.8	49.2	71.4	17.6	59.0	67.5	66.7
雇用調整助成金の活用	36.2	51.7	46.0	55.6	41.2	59.0	69.9	42.9
納税猶予申請	17.3	28.1	12.7	28.6	5.9	5.1	26.5	47.6
その他	8.6	3.4	3.2	7.9	5.9	5.1	6.0	0.0
無回答	4.9	3.4	3.2	1.6	11.8	0.0	0.0	4.8

(%)

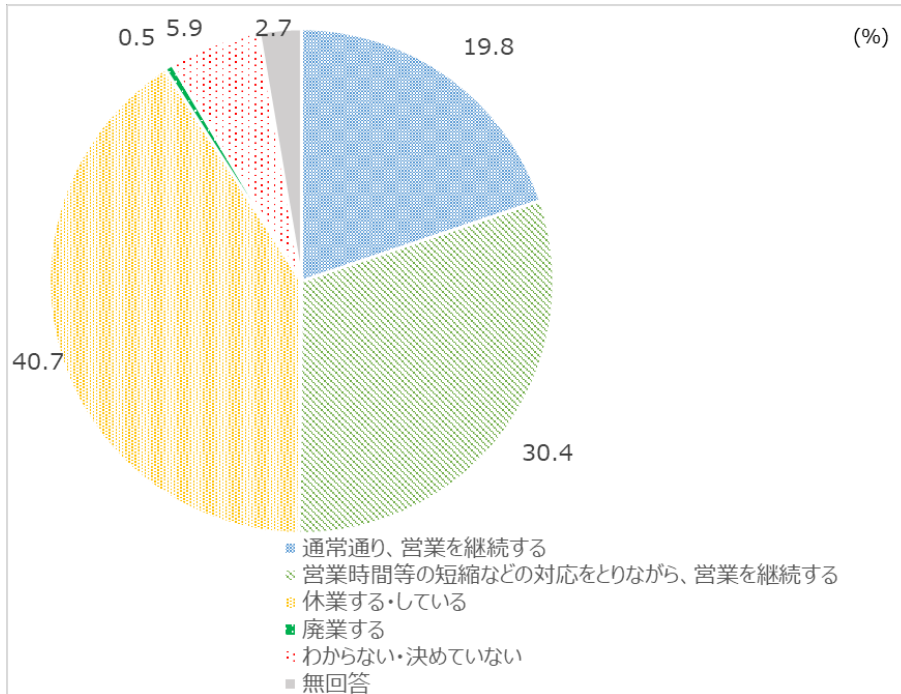
	エリア別					
	那覇エリア	本島北部エリア	本島中部エリア	本島南部エリア	八重山エリア	宮古エリア
商品、サービス等の値引き	28.5	21.9	20.8	11.1	11.4	17.3
事業所・店舗などの営業時間の短縮、休業	75.2	64.9	76.4	55.6	75.9	57.7
有給休暇取得の勧奨	32.1	17.5	17.0	26.4	12.7	17.3
人員削減・調整	37.2	25.4	31.1	26.4	17.7	30.8
テレワークの導入・実施	13.1	7.0	9.4	8.3	6.3	0.0
行政窓口の活用	21.9	24.6	21.7	15.3	27.8	13.5
融資制度等の活用による資金確保	52.6	60.5	59.4	59.7	57.0	51.9
雇用調整助成金の活用	59.1	42.1	54.7	56.9	45.6	19.2
納税猶予申請	21.2	20.2	26.4	22.2	21.5	9.6
その他	4.4	11.4	2.8	2.8	6.3	9.6
無回答	1.5	5.3	2.8	4.2	3.8	1.9

(2) 今後の事業所・店舗の運営について

今後の事業所・店舗の運営について、「営業時間等の短縮などの対応を取りながら、営業を継続する」(30.4%)、「休業する・している」(40.7%)とした事業所・店舗は、全体の約7割を占めている。

一方、「廃業する」との回答も、0.5%程度存在しており、今後の動向を注視する必要がある。

【今後の事業所・店舗の運営】 ※「マイナスの影響がある」と回答した企業を対象



今後の店舗・事業所の営業は、どのように対応される予定ですか。(一つに○)

	業種別 (%)							
	宿泊サービス	飲食サービス	小売	スポーツ・娯楽サービス	文化サービス	旅行業	旅客輸送サービス	輸送設備レンタルサービス
通常通り、営業を継続する	23.8	11.2	28.6	14.3	11.8	7.7	25.3	19.0
営業時間等の短縮などの対応をとりながら、営業を継続する	16.2	32.6	41.3	22.2	35.3	51.3	45.8	33.3
休業する・している	48.6	44.9	23.8	63.5	52.9	33.3	16.9	33.3
廃業する	1.6	0.0	0.0	0.0	0.0	0.0	0.0	0.0
わからない・決めていない	8.1	6.7	3.2	0.0	0.0	2.6	7.2	14.3
無回答	1.6	4.5	3.2	0.0	0.0	5.1	4.8	0.0

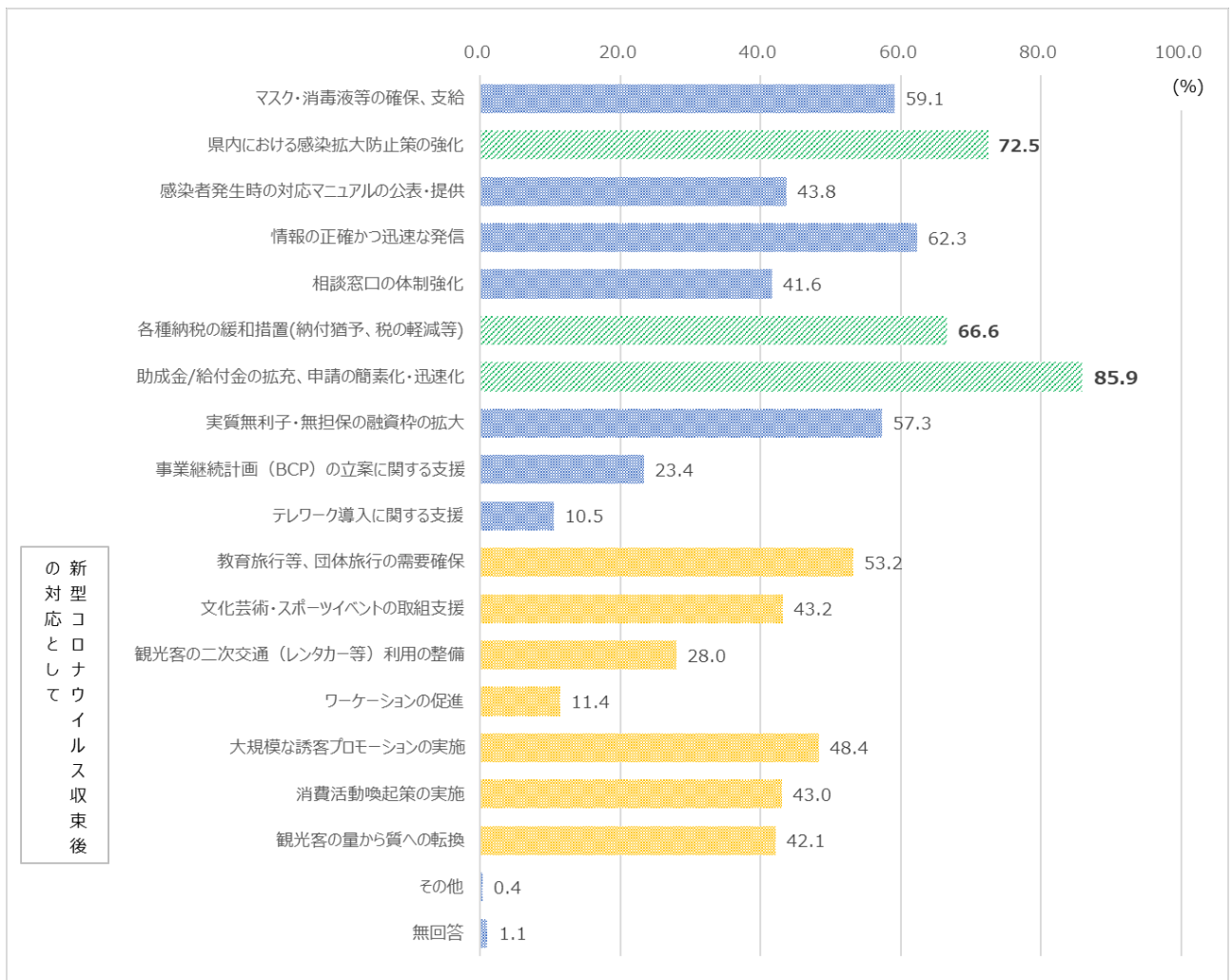
	エリア別 (%)					
	那覇エリア	本島北部エリア	本島中部エリア	本島南部エリア	八重山エリア	宮古エリア
通常通り、営業を継続する	16.1	24.6	18.9	20.8	19.0	21.2
営業時間等の短縮などの対応をとりながら、営業を継続する	37.2	20.2	36.8	37.5	20.3	26.9
休業する・している	36.5	42.1	36.8	30.6	58.2	44.2
廃業する	0.7	0.9	0.9	0.0	0.0	0.0
わからない・決めていない	5.1	9.6	4.7	5.6	2.5	7.7
無回答	4.4	2.6	1.9	5.6	0.0	0.0

(3) 沖縄県の対応として、必要と考えられる施策について

今回の事態に対する沖縄県の対応として、考えられる施策として、最も希望が高かったのは、「助成金/給付金の拡充、申請の簡易化・迅速化」で、85.9%となった。続いて、「県内における感染拡大防止対策の強化」72.5%、「各種納税の緩和措置(納付猶予、税の軽減等)」66.6%と続く。

一方、新型コロナウイルス感染症（COVID-19）収束後の対応として、希望が多く寄せられたのが、「教育旅行等、団体旅行の需要確保」53.2%、「大規模な誘客プロモーションの実施」48.4%となった。緊急事態宣言により、大幅に落ち込んだ誘客数を例年通りの水準に戻すため、需要促進を図るための各種キャンペーンの実施が求められているといえる。一方、今回の事態を機会に、「観光客の量から質への転換」(42.1%)を求める声も、4割程度寄せられており、観光需要促進の在り方については、新型コロナウイルス感染症（COVID-19）の流行再発のリスクも踏まえながら、検討を進めていく必要がある。

【沖縄県の対応として必要と考えられる施策】 ※「マイナスの影響がある」と回答した企業を対象



沖縄県の対応として、必要と考えられるものを、お答えください。(あてはまるものすべてに○)

(%)

	業種別							
	宿泊サービス	飲食サービス	小売	スポーツ・娯楽サービス	文化サービス	旅行業	旅客輸送サービス	輸送設備レンタルサービス
マスク・消毒液等の確保、支給	62.2	57.3	66.7	57.1	47.1	35.9	67.5	42.9
県内における感染拡大防止策の強化	76.8	74.2	73.0	68.3	70.6	61.5	72.3	61.9
感染者発生時の対応マニュアルの公表・提供	43.8	44.9	39.7	50.8	52.9	35.9	44.6	33.3
情報の正確かつ迅速な発信	63.8	65.2	55.6	65.1	52.9	61.5	63.9	52.4
相談窓口の体制強化	37.3	49.4	44.4	46.0	41.2	33.3	42.2	38.1
各種納税の緩和措置(納付猶予、税の軽減等)	68.1	69.7	57.1	74.6	52.9	46.2	72.3	71.4
助成金/給付金の拡充、申請の簡素化・迅速化	87.6	88.8	77.8	92.1	58.8	87.2	83.1	95.2
実質無利子・無担保の融資枠の拡大	49.2	62.9	60.3	65.1	35.3	59.0	63.9	61.9
事業継続計画(BCP)の立案に関する支援	20.5	30.3	20.6	27.0	11.8	17.9	28.9	14.3
テレワーク導入に関する支援	10.3	6.7	6.3	15.9	29.4	23.1	7.2	0.0
教育旅行等、団体旅行の需要確保	43.8	51.7	65.1	55.6	82.4	56.4	67.5	14.3
文化芸術・スポーツイベントの取組支援	43.2	41.6	47.6	34.9	64.7	41.0	44.6	42.9
観光客の二次交通(レンタカー等)利用の整備	24.3	27.0	36.5	23.8	11.8	25.6	27.7	71.4
ワーケーションの促進	11.9	10.1	7.9	11.1	5.9	17.9	13.3	9.5
大規模な誘客プロモーションの実施	50.3	47.2	54.0	58.7	23.5	43.6	41.0	47.6
消費活動喚起策の実施	37.3	49.4	49.2	44.4	41.2	51.3	42.2	33.3
観光客の量から質への転換	47.0	34.8	31.7	47.6	35.3	46.2	38.6	57.1
その他	0.0	1.1	0.0	0.0	0.0	2.6	0.0	0.0
無回答	1.1	2.2	0.0	0.0	0.0	2.6	1.2	0.0

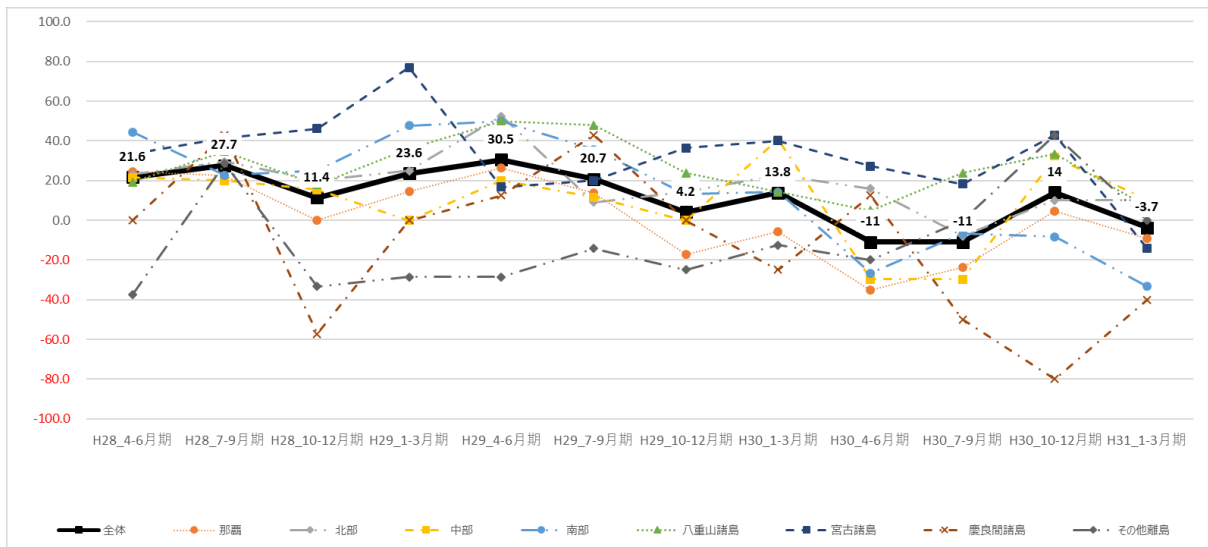
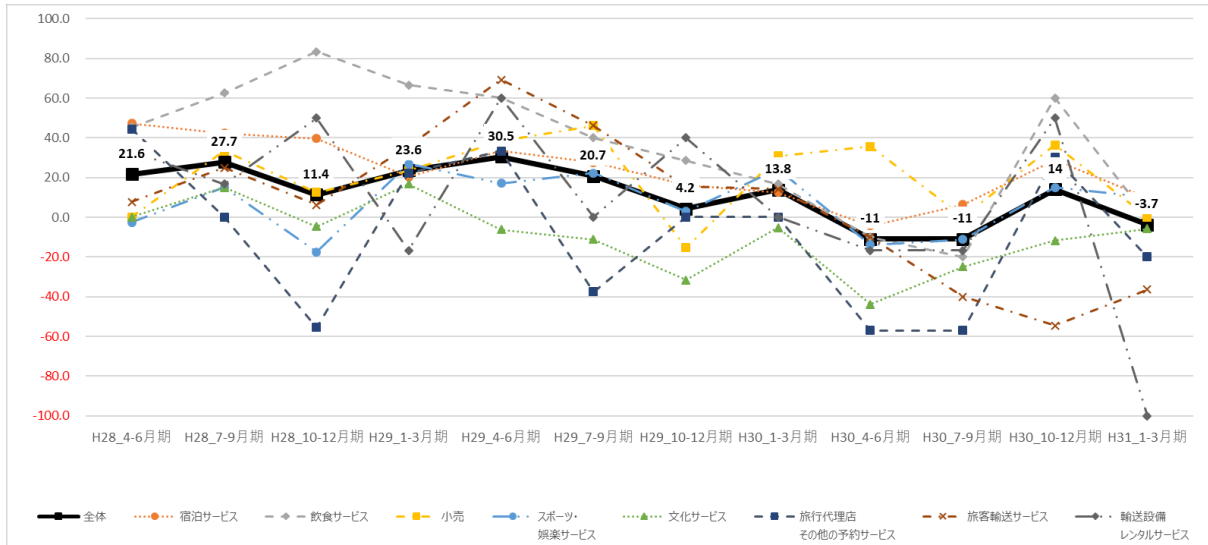
(%)

	エリア別					
	那覇エリア	本島北部エリア	本島中部エリア	本島南部エリア	八重山エリア	宮古エリア
マスク・消毒液等の確保、支給	61.3	60.5	65.1	54.2	54.4	51.9
県内における感染拡大防止策の強化	75.2	68.4	77.4	70.8	73.4	65.4
感染者発生時の対応マニュアルの公表・提供	48.9	36.0	47.2	40.3	44.3	44.2
情報の正確かつ迅速な発信	62.0	57.0	70.8	61.1	63.3	57.7
相談窓口の体制強化	46.7	34.2	44.3	43.1	38.0	42.3
各種納税の緩和措置(納付猶予、税の軽減等)	69.3	59.6	68.9	63.9	74.7	61.5
助成金/給付金の拡充、申請の簡素化・迅速化	84.7	86.0	86.8	83.3	92.4	80.8
実質無利子・無担保の融資枠の拡大	56.2	52.6	64.2	55.6	62.0	51.9
事業継続計画(BCP)の立案に関する支援	23.4	17.5	25.5	25.0	25.3	26.9
テレワーク導入に関する支援	11.7	10.5	11.3	12.5	6.3	9.6
教育旅行等、団体旅行の需要確保	58.4	54.4	59.4	54.2	44.3	36.5
文化芸術・スポーツイベントの取組支援	53.3	34.2	47.2	37.5	38.0	44.2
観光客の二次交通(レンタカー等)利用の整備	35.8	28.9	25.5	27.8	26.6	13.5
ワーケーションの促進	19.7	8.8	12.3	8.3	6.3	5.8
大規模な誘客プロモーションの実施	55.5	50.9	50.9	40.3	46.8	32.7
消費活動喚起策の実施	47.4	41.2	47.2	45.8	41.8	25.0
観光客の量から質への転換	32.8	43.0	37.7	38.9	60.8	50.0
その他	0.0	0.0	0.9	0.0	0.0	1.9
無回答	2.9	0.9	0.0	1.4	0.0	0.0

5. 参考資料

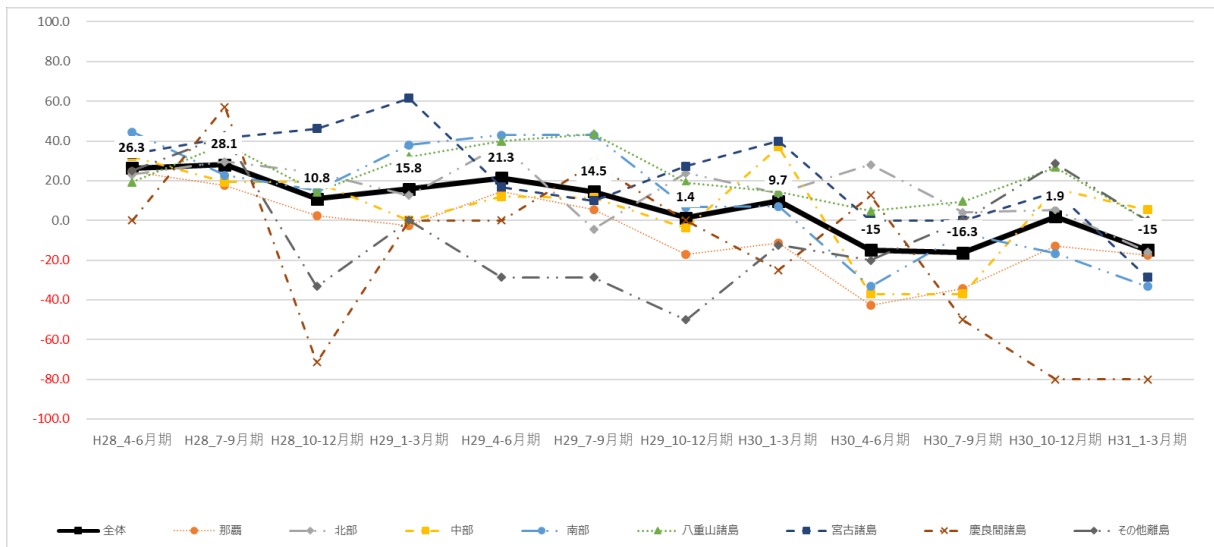
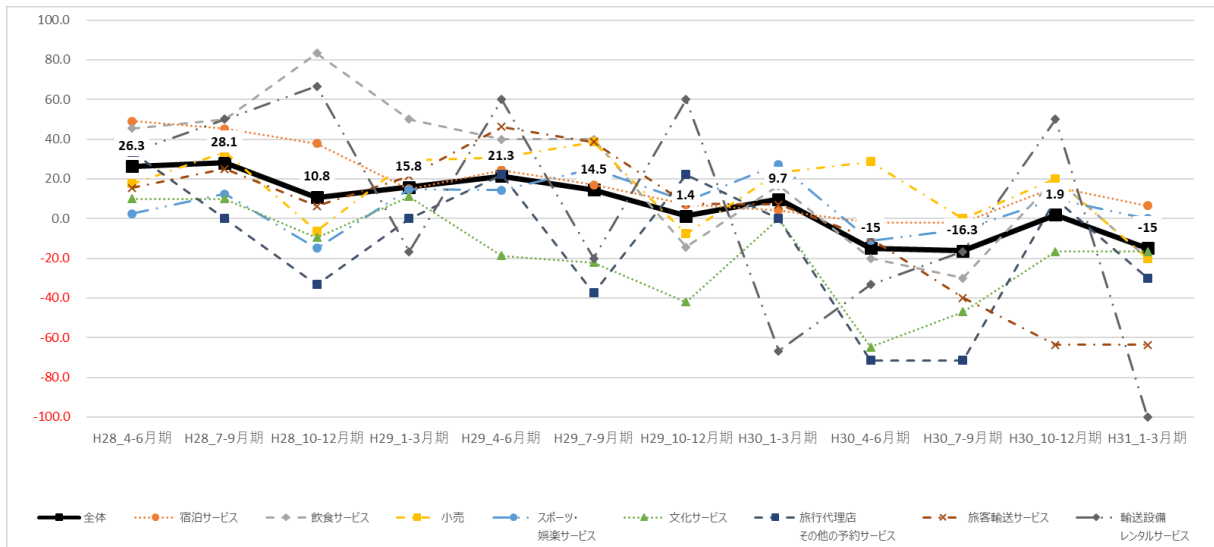
(1) 過去調査結果(平成 28 年度～平成 30 年度) 【県内企業の景況判断 DI】

【売上 DI】



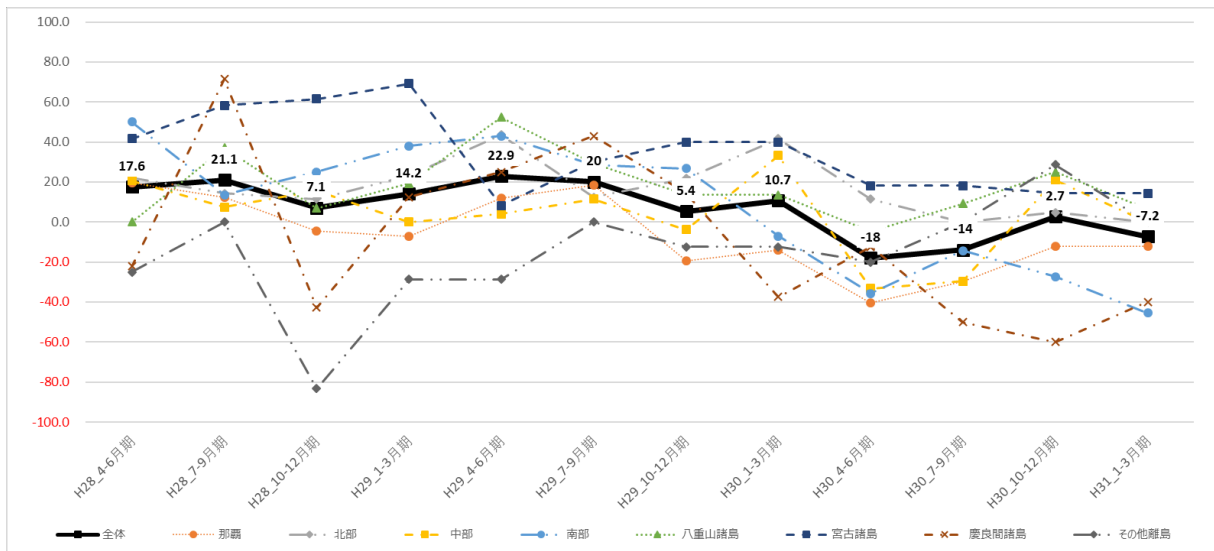
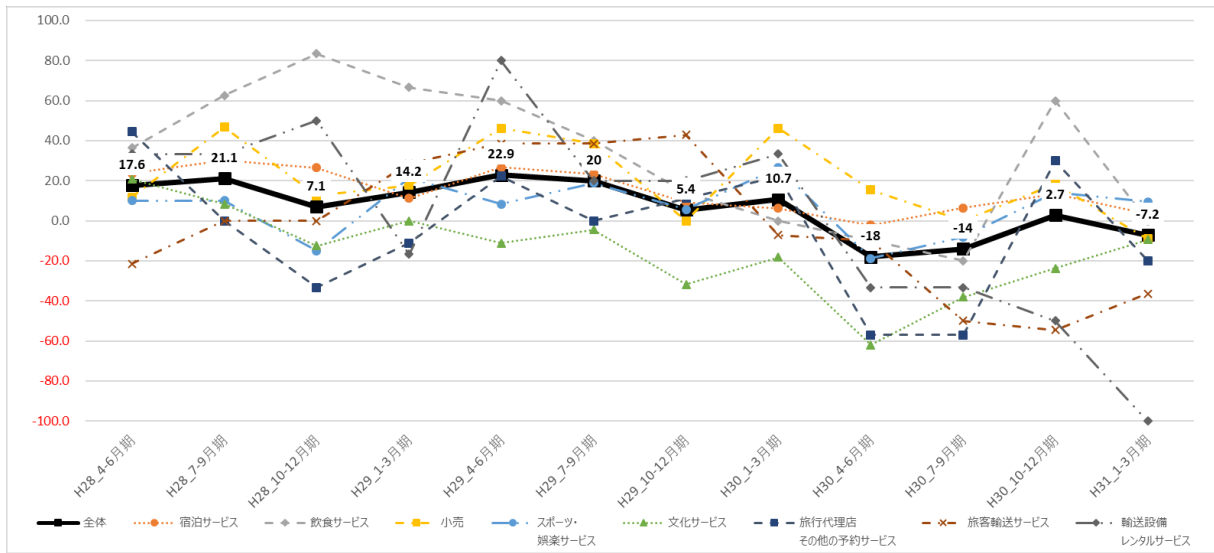
売上高		H28				H29				H30			
		H28_4-6月期	H28_7-9月期	H28_10-12月期	H29_1-3月期	H29_4-6月期	H29_7-9月期	H29_10-12月期	H30_1-3月期	H30_4-6月期	H30_7-9月期	H30_10-12月期	H31_1-3月期
全体	全体	21.6	27.7	11.4	23.6	30.5	20.7	4.2	13.8	-11	-11	14	-3.7
TSA分類	宿泊サービス	47.3	42.3	39.6	20.4	33.3	27.7	16.3	12.5	-4.3	6.4	29	9.7
	飲食サービス	45.5	62.5	83.3	66.7	60	40	28.6	16.7	-10	-20	60	0
	小売	0.0	33.3	12.5	23.5	38.5	46.2	-15.4	30.8	35.7	0	36.4	0
	スポーツ・エンターテインメントサービス	-2.5	15.0	-17.5	26.8	17.1	22.2	2.9	24.2	-13.9	-11.1	15	10
	文化サービス	0.0	15.0	-4.8	16.7	-6.3	-11.1	-31.6	-5.3	-43.8	-25	-11.8	-5.9
	旅行代理店その他の予約サービス	44.4	0.0	-55.6	22.2	33.3	-37.5	0	0	-57.1	-57.1	30	-20
	旅客輸送サービス	7.7	25.0	6.3	35.7	69.2	46.2	15.4	14.3	-10	-40	-54.5	-36.4
	輸送設備レンタルサービス	33.3	16.7	50.0	-16.7	60	0	40	0	-16.7	-16.7	50	-100
地域別	那覇	24.4	22.5	0.0	14.6	26.5	13.9	-17.1	-5.7	-35.3	-23.5	4.5	-9.1
	北部	23.1	29.6	20.0	25.0	52.4	9.1	14.3	22.7	16	-8	10	10
	中部	21.4	20.0	15.4	0.0	20	11.5	0	40.7	-29.6	-29.6	31.6	10.5
	南部	44.4	22.7	25.0	47.6	50	35.7	13.3	14.3	-26.7	-6.7	-8.3	-33.3
	八重山諸島	19.2	34.6	17.9	36.0	50	47.8	23.8	14.3	4.8	23.8	33.3	6.7
	宮古諸島	33.3	41.7	46.2	76.9	16.7	20	36.4	40	27.3	18.2	42.9	-14.3
	慶良間諸島	0.0	42.9	-57.1	0.0	12.5	42.9	0	-25	12.5	-50	-80	-40
	その他離島	-37.5	28.6	-33.3	-28.6	-28.6	-14.3	-25	-12.5	-20	0	42.9	0

【営業利益 DI】



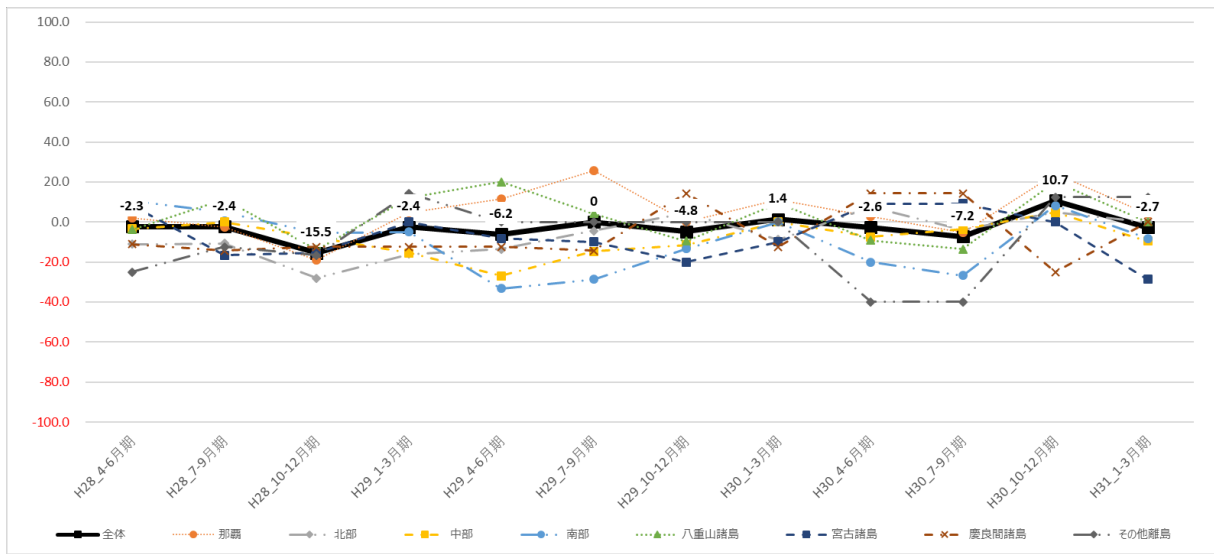
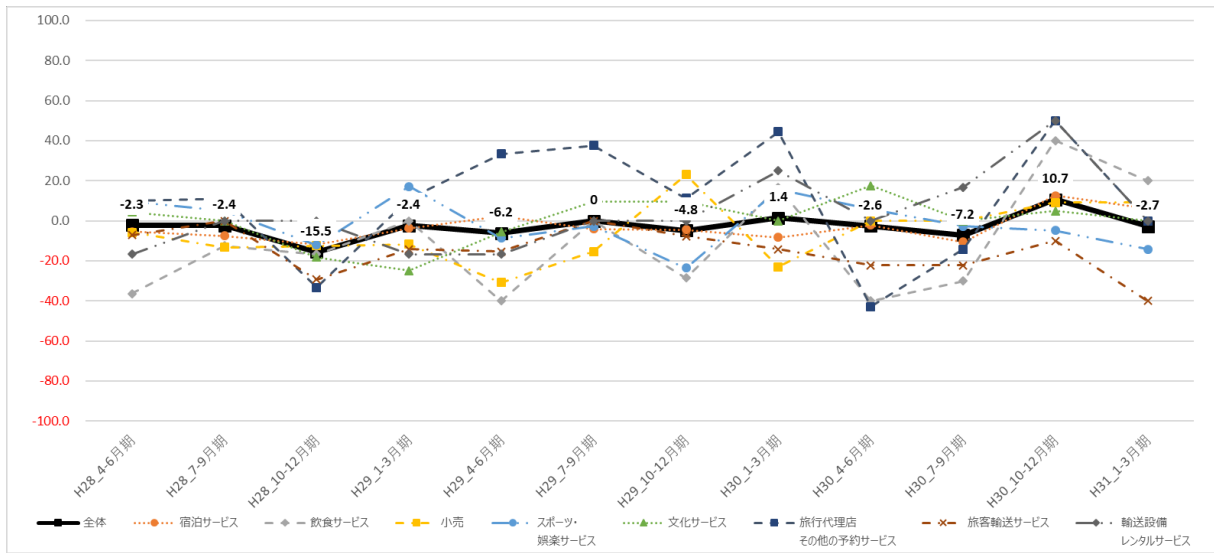
営業利益		H28				H29				H30			
		H28_4-6 月期	H28_7-9 月期	H28_10-12 月期	H29_1-3 月期	H29_4-6 月期	H29_7-9 月期	H29_10-12 月期	H30_1-3 月期	H30_4-6 月期	H30_7-9 月期	H30_10-12 月期	H31_1-3 月期
全体	全体	26.3	28.1	10.8	15.8	21.3	14.5	1.4	9.7	-15	-16.3	1.9	-15
TSA分類	宿泊サービス	49.1	45.3	37.7	14.8	24.4	17	7	4.2	-2.1	-2.1	16.1	6.5
	飲食サービス	45.5	50.0	83.3	50.0	40	40	-14.3	16.7	-20	-30	20	-20
	小売	17.6	33.3	-6.3	29.4	30.8	38.5	-7.7	23.1	28.6	0	20	-20
	スポーツ・娯楽サービス	2.5	12.5	-15.0	14.6	14.3	25	8.8	27.3	-11.1	-5.6	10	0
	文化サービス	10.0	10.0	-9.5	11.1	-18.8	-22.2	-42.1	0	-64.7	-47.1	-16.7	-16.7
	旅行代理店その他の予約サービス	33.3	0.0	-33.3	0.0	22.2	-37.5	22.2	0	-71.4	-71.4	10	-30
	旅客輸送サービス	15.4	25.0	6.3	21.4	46.2	38.5	7.7	7.1	-10	-40	-63.6	-63.6
	輸送設備レンタルサービス	33.3	50.0	66.7	-16.7	60	-20	60	-66.7	-33.3	-16.7	50	-100
地域別	那覇	24.4	17.5	2.4	-2.4	14.7	5.6	-17.1	-11.4	-42.9	-34.3	-13	-17.4
	北部	23.1	29.6	24.0	12.5	38.1	-4.5	23.8	13.6	28	4	5.3	-15.8
	中部	32.1	19.2	19.2	0.0	12	11.5	-3.8	37	-37	-37	15.8	5.3
	南部	44.4	22.7	15.0	38.1	42.9	42.9	6.7	7.1	-33.3	-6.7	-16.7	-33.3
	八重山諸島	19.2	38.5	14.3	32.0	40	43.5	19	14.3	4.8	9.5	26.7	0
	宮古諸島	33.3	41.7	46.2	61.5	16.7	10	27.3	40	0	0	14.3	-28.6
	慶良間諸島	0.0	57.1	-71.4	0.0	0	28.6	0	-25	12.5	-50	-80	-80
	その他離島	25.0	42.9	-33.3	0.0	-28.6	-28.6	-50	-12.5	-20	0	28.6	0

【利用者数 DI】



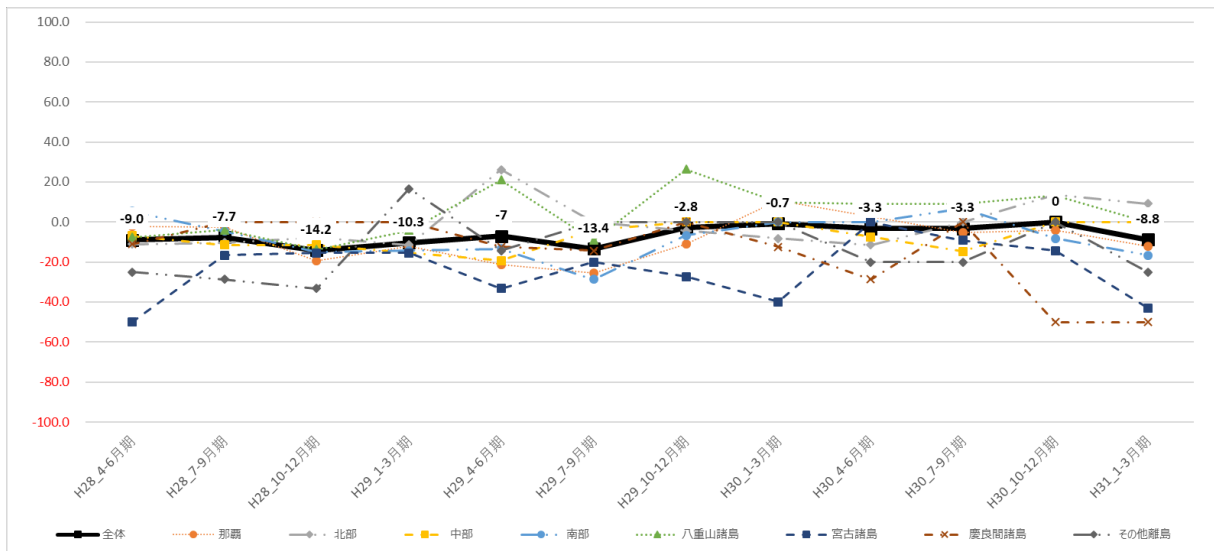
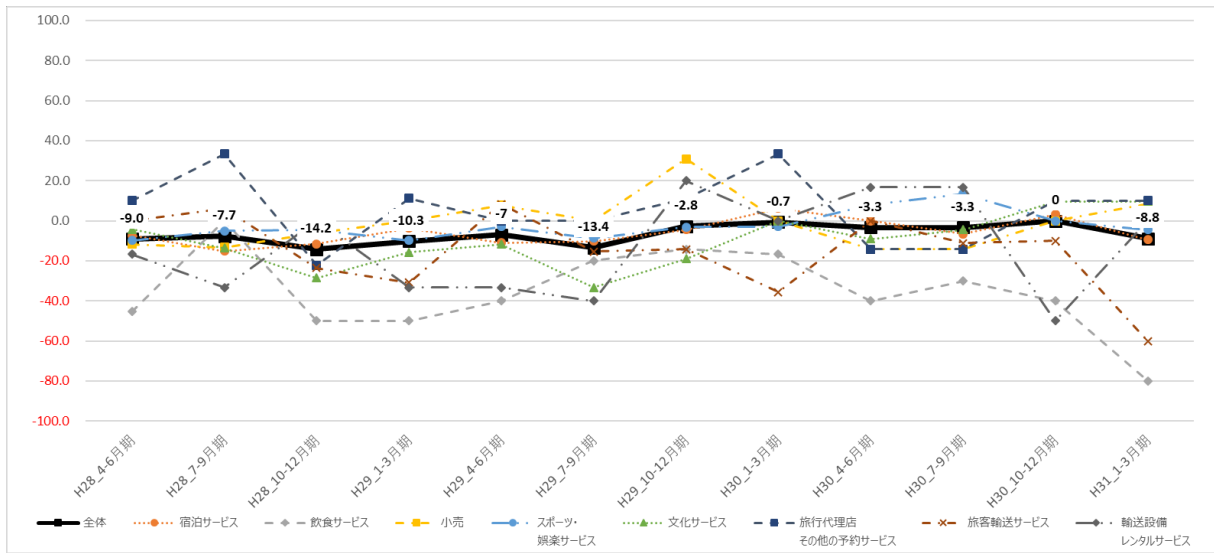
利用者数		H28				H29				H30			
		H28_4-6月期	H28_7-9月期	H28_10-12月期	H29_1-3月期	H29_4-6月期	H29_7-9月期	H29_10-12月期	H30_1-3月期	H30_4-6月期	H30_7-9月期	H30_10-12月期	H31_1-3月期
全体	全体	17.6	21.1	7.1	14.2	22.9	20	5.4	10.7	-18	-14	2.7	-7.2
TSA分類	宿泊サービス	23.6	30.2	26.4	11.1	26.7	23.4	9.3	6.3	-2.2	6.5	13.3	3.3
	飲食サービス	36.4	62.5	83.3	66.7	60	40	14.3	0	-10	-20	60	0
	小売	11.8	46.7	12.5	17.6	46.2	38.5	0	46.2	15.4	0	18.2	-9.1
	スポーツ・娯楽サービス	10.0	10.0	-15.0	21.4	8.3	18.9	5.7	26.5	-18.9	-8.1	14.3	9.5
	文化サービス	20.8	8.3	-12.5	0.0	-11.1	-4.5	-31.8	-18.2	-61.9	-38.1	-23.8	-9.5
	旅行代理店その他の予約サービス	44.4	0.0	-33.3	-11.1	22.2	0	11.1	22.2	-57.1	-57.1	30	-20
	旅客輸送サービス	-21.4	0.0	0.0	28.6	38.5	38.5	42.9	-7.1	-10	-50	-54.5	-36.4
	輸送設備レンタルサービス	33.3	33.3	50.0	-16.7	80	20	20	33.3	-33.3	-33.3	-50	-100
	地域別	那覇	19.6	12.2	-4.7	-7.1	11.8	18.4	-19.4	-13.9	-40.5	-29.7	-12
北部		22.2	14.3	11.5	23.1	43.5	12.5	21.7	41.7	11.5	0	4.8	0
中部		20.7	7.4	15.4	0.0	4	11.5	-3.8	33.3	-33.3	-29.6	21.1	0
南部		50.0	13.6	25.0	38.1	42.9	28.6	26.7	-7.1	-35.7	-14.3	-27.3	-45.5
八重山諸島		0.0	37.0	6.9	19.2	52.4	29.2	13.6	13.6	-4.5	9.1	25	6.3
宮古諸島		41.7	58.3	61.5	69.2	8.3	30	40	40	18.2	18.2	14.3	14.3
慶良間諸島		-22.2	71.4	-42.9	12.5	25	42.9	14.3	-37.5	-12.5	-50	-60	-40
その他離島		-25.0	0.0	-83.3	-28.6	-28.6	0	-12.5	-12.5	-20	0	28.6	0

【正規社員 DI】



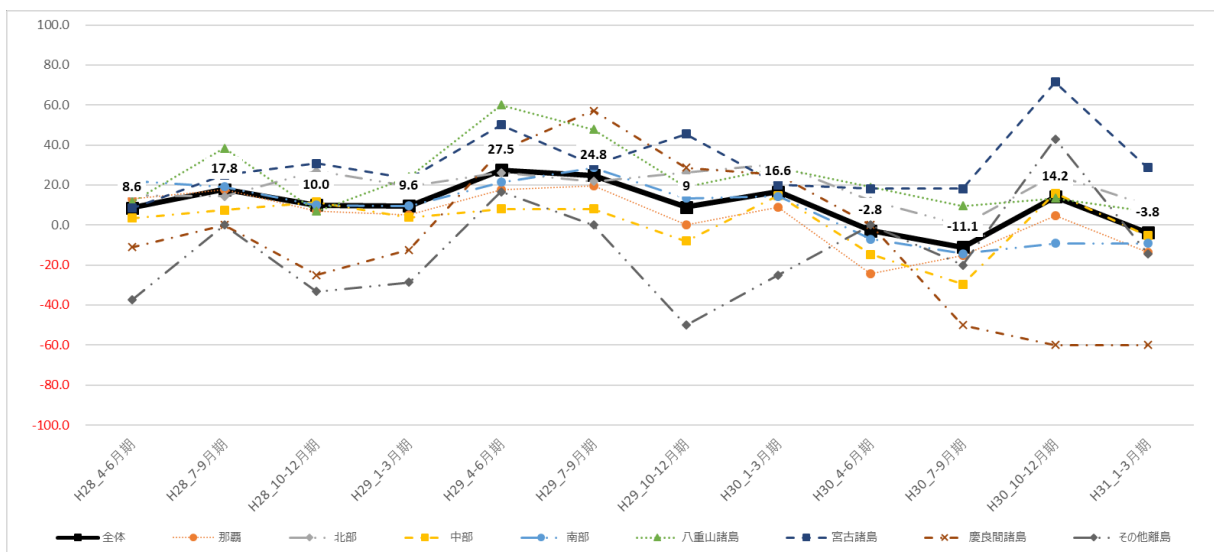
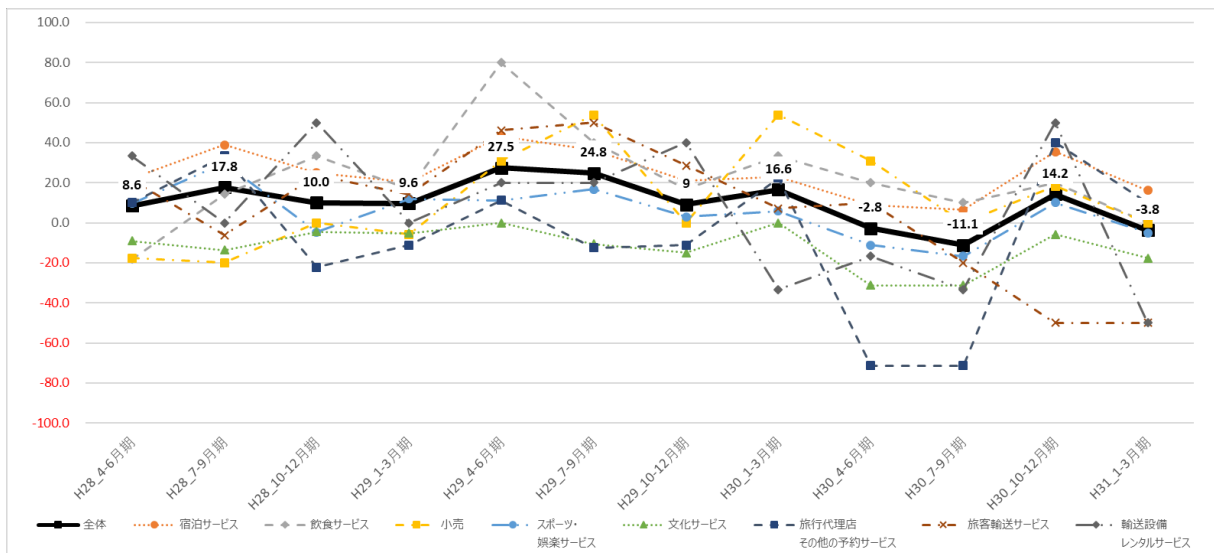
正規社員の従業員数		H28				H29				H30			
		H28_4-6 月期	H28_7-9 月期	H28_10-12 月期	H29_1-3 月期	H29_4-6 月期	H29_7-9 月期	H29_10-12 月期	H30_1-3 月期	H30_4-6 月期	H30_7-9 月期	H30_10-12 月期	H31_1-3 月期
全体	全体	-2.3	-2.4	-15.5	-2.4	-6.2	0	-4.8	1.4	-2.6	-7.2	10.7	-2.7
TSA分類	宿泊サービス	-5.5	-7.5	-11.8	-3.8	2.2	-4.1	-4.5	-8.3	-2.1	-10.6	12.5	6.3
	飲食サービス	-36.4	-12.5	-16.7	0.0	-40	0	-28.6	16.7	-40	-30	40	20
	小売	-5.9	-13.3	-12.5	-11.8	-30.8	-15.4	23.1	-23.1	0	0	9.1	9.1
	スポーツ・娯楽サービス	9.8	5.0	-12.2	17.1	-8.6	-2.8	-23.5	15.6	5.6	-2.8	-4.8	-14.3
	文化サービス	4.3	0.0	-18.2	-25.0	-5.6	9.5	9.5	0	17.4	0	4.8	0
	旅行代理店その他の予約サービス	10.0	11.1	-33.3	11.1	33.3	37.5	11.1	44.4	-42.9	-14.3	50	0
	旅客輸送サービス	-7.1	0.0	-29.4	-14.3	-15.4	0	-7.7	-14.3	-22.2	-22.2	-10	-40
	輸送設備レンタルサービス	-16.7	0.0	0.0	-16.7	-16.7	0	0	25	0	16.7	50	0
地域別	那覇	2.1	-2.4	-19.0	4.8	11.4	25.6	0	11.1	2.6	-5.1	24	4
	北部	-11.1	-10.7	-28.0	-16.0	-13.6	-4.3	4.5	-8.7	7.7	-3.8	5	0
	中部	-3.4	0.0	-7.7	-15.4	-26.9	-14.8	-11.5	0	-7.4	-3.7	4.8	-9.5
	南部	10.5	4.8	-5.3	-5.0	-33.3	-28.6	-13.3	0	-20	-26.7	8.3	-8.3
	八重山諸島	-3.8	11.5	-13.8	12.0	20	4.3	-9.5	9.5	-9.1	-13.6	20	0
	宮古諸島	8.3	-16.7	-15.4	0.0	-8.3	-10	-20	-10	9.1	9.1	0	-28.6
	慶良間諸島	-11.1	-14.3	-12.5	-12.5	-12.5	-14.3	14.3	-12.5	14.3	14.3	-25	0
	その他離島	-25.0	-12.5	-16.7	14.3	0	0	0	0	-40	-40	12.5	12.5

【非正規社員 DI】



非正規社員の従業員数		H28				H29				H30			
		H28_4-6 月期	H28_7-9 月期	H28_10-12 月期	H29_1-3 月期	H29_4-6 月期	H29_7-9 月期	H29_10-12 月期	H30_1-3 月期	H30_4-6 月期	H30_7-9 月期	H30_10-12 月期	H31_1-3 月期
全体	全体	-9.0	-7.7	-14.2	-10.3	-7	-13.4	-2.8	-0.7	-3.3	-3.3	0	-8.8
TSA分類	宿泊サービス	-7.3	-15.1	-11.5	-3.7	-10.9	-10.2	-4.5	6.3	0	-6.5	3.1	-9.4
	飲食サービス	-45.5	0.0	-50.0	-50.0	-40	-20	-14.3	-16.7	-40	-30	-40	-80
	小売	-11.8	-13.3	-6.3	0.0	7.7	0	30.8	0	-14.3	-14.3	0	8.3
	スポーツ・娯楽サービス	-9.8	-5.0	-4.8	-9.8	-2.9	-8.6	-3.1	-3	8.1	13.5	0	-4.5
	文化サービス	-4.3	-13.6	-28.6	-15.8	-11.8	-33.3	-19	0	-9.1	-4.5	9.5	9.5
	旅行代理店その他の予約サービス	10.0	33.3	-22.2	11.1	0	0	11.1	33.3	-14.3	-14.3	10	10
	旅客輸送サービス	0.0	6.3	-23.5	-30.8	8.3	-15.4	-14.3	-35.7	0	-11.1	-10	-60
	輸送設備レンタルサービス	-16.7	-33.3	0.0	-33.3	-33.3	-40	20	0	16.7	16.7	-50	0
地域別	那覇	-2.1	-2.4	-19.5	-12.2	-21.2	-25.6	-10.8	10.8	2.6	-5.3	-4	-12
	北部	-11.1	-10.3	-7.7	-11.5	26.1	0	-4.3	-8.3	-11.5	0	13.6	9.1
	中部	-6.9	-11.5	-11.5	-15.4	-19.2	-3.8	0	0	-7.4	-14.8	0	0
	南部	5.3	-4.5	-15.0	-14.3	-13.3	-28.6	-6.7	0	0	6.7	-8.3	-16.7
	八重山諸島	-7.7	-4.0	-13.8	-4.2	21.1	-9.1	26.3	10	9.1	9.1	13.3	0
	宮古諸島	-50.0	-16.7	-15.4	-15.4	-33.3	-20	-27.3	-40	0	-9.1	-14.3	-42.9
	慶良間諸島	-11.1	0.0	0.0	0.0	-12.5	-14.3	0	-12.5	-28.6	0	-50	-50
	その他離島	-25.0	-28.6	-33.3	16.7	-14.3	0	0	0	-20	-20	0	-25

【指定事業所の総合的な業況のDI】



指定事業所の総合的な業況		H28				H29				H30			
		H28_4-6 月期	H28_7-9 月期	H28_10-12 月期	H29_1-3 月期	H29_4-6 月期	H29_7-9 月期	H29_10-12 月期	H30_1-3 月期	H30_4-6 月期	H30_7-9 月期	H30_10-12 月期	H31_1-3 月期
全体	全体	8.6	17.8	10.0	9.6	27.5	24.8	9	16.6	-2.8	-11.1	14.2	-3.8
TSA分類	宿泊サービス	22.2	38.9	25.0	20.4	43.2	36.2	20.9	22.9	8.7	6.5	35.5	16.1
	飲食サービス	-18.2	14.3	33.3	16.7	80	40	16.7	33.3	20	10	20	0
	小売	-17.6	-20.0	0.0	-5.9	30.8	53.8	0	53.8	30.8	0	18.2	0
	スポーツ・娯楽サービス	9.8	30.0	-4.8	11.9	11.1	16.7	2.9	5.9	-11.1	-16.7	10	-5
	文化サービス	-9.1	-13.6	-4.5	-5.3	0	-10.5	-15	0	-31.3	-31.3	-5.9	-17.6
	旅行代理店その他の予約サービス	10.0	33.3	-22.2	-11.1	11.1	-12.5	-11.1	22.2	-71.4	-71.4	40	10
	旅客輸送サービス	21.4	-6.3	23.5	14.3	46.2	50	28.6	7.1	10	-20	-50	-50
	輸送設備レンタルサービス	33.3	0.0	50.0	0.0	20	20	40	-33.3	-16.7	-33.3	50	-50
地域別	那覇	13.0	17.5	7.1	4.9	17.6	19.4	0	8.8	-24.2	-15.2	4.5	-13.6
	北部	14.8	14.3	26.9	19.2	26.1	21.7	26.1	30.4	12	0	25	10
	中部	3.4	7.4	11.5	3.8	8	8	-8	14.8	-14.8	-29.6	15.8	-5.3
	南部	22.2	19.0	10.0	9.5	21.4	28.6	13.3	14.3	-7.1	-14.3	-9.1	-9.1
	八重山諸島	11.5	38.5	6.9	24.0	60	47.8	19	28.6	19	9.5	13.3	6.7
	宮古諸島	8.3	25.0	30.8	23.1	50	30	45.5	20	18.2	18.2	71.4	28.6
	慶良間諸島	-11.1	0.0	-25.0	-12.5	37.5	57.1	28.6	25	0	-50	-60	-60
その他離島	-37.5	0.0	-33.3	-28.6	16.7	0	-50	-25	0	-20	42.9	-14.3	

(2) 調査票

問1 運営されている事業所・店舗についてお伺いいたします。

問1-1 調査票をお送りしている事業所・店舗に関する情報をご記入ください。

事業所・店舗名

問1-2 事業所・店舗を運営している会社の情報をご記入ください。
※事業所・店舗名と同様の場合は、同上にチェックを入れてください。
 ※個人で経営されている場合は、社名に代表者名をご記入ください。

社名 (個人経営の場合は、代表者名) (同上：□)
 所在地

問1-3 ご回答いただいているご担当者の情報をご記入ください。

ご回答者 (所属) (お名前)
 (TEL) (e-mail)

問1-4 事業所・店舗の事業内容をご回答ください。(1つだけ○)
※複数の事業内容がある場合は、**最も売上が多い事業内容**または**最も重要な事業内容**を選択してください。ただし、「農業」「漁業」「製造業」「販売業」を主な事業内容とする事業所・店舗の方は、これらの事業内容における売上げを調査、ご回答ください。

1 宿泊サービス ホテル、民宿、民泊、ペンション、貸別荘、ドミトリー	5 文化サービス 動物園、文化施設、博物館・美術館、資料館、会議場
2 飲食サービス 飲食店(テイクアウト含む)	6 旅行代理店その他の予約サービス 旅行業
3 小売 小売業(通販サイトは除く)	7 旅客輸送サービス 法人タクシー、船航、乗合バス、観光バス、モルメル
4 スポーツ・娯楽サービス テーマパーク、体験型アトラクション、スタジアム、クラブ、SPA、ゴルフ、レジャー施設、リゾート施設	8 レンタカー、レンタバイク
9 いずれにも当てはまらな。 (大変申し訳ありませんが、回答を終了いただき、ご迷惑をお願いたします。)	

問1-5 事業所・店舗を利用されるお客様の割合[※]をお答えください。
※お客様の割合は、3つの区分の合計が100%となるよう、記載ください。お客様の利用がない場合は、0%と記入ください。

お客様の割合		
国民	国内観光客	海外観光客
%	%	%

1

本ページの回答にあたっては、売上高、営業利益、お客様の数、販売・仕入価格などを総合的に判断の上、経営者のみさまが感じられている状況について、お答えください。

問2 事業所・店舗の状況感についてお伺いいたします。

問2-1 2020年1~3月の**全体的な状況感(結果)**を、前年同期と比較して、ご回答ください。(1つだけ○)

2020年1~3月(2019年1~3月期比較)				
全体的な状況感(結果)	1.上昇	2.不変	3.下降	4.不明

問2-2 2020年1~3月の**各項目の結果**を、前年同期と比較して、ご回答ください。(それぞれ1つだけ○)

2020年1~3月実績(2019年1~3月期比較)				
売上高	1.上昇	2.不変	3.下降	4.不明
営業利益	1.上昇	2.不変	3.下降	4.不明
正社員の数	1.不足気味	2.適正	3.過剰気味	4.不明/無
非正規の社員の数	1.不足気味	2.適正	3.過剰気味	4.不明/無
商品・サービスの販売価格	1.上昇	2.不変	3.下降	4.不明
お客様の数(国民)	1.上昇	2.不変	3.下降	4.不明/取扱無
お客様の数(国内観光客)	1.上昇	2.不変	3.下降	4.不明/取扱無
お客様の数(海外観光客)	1.上昇	2.不変	3.下降	4.不明/取扱無
原材料等の仕入価格	1.上昇	2.不変	3.下降	4.不明
生産・販売などの設備	1.不足	2.適正	3.過大	4.不明

問2-3 2020年4~6月の**全体的な状況感(見直し)**を、前年同期と比較して、ご回答ください。(1つだけ○)

2020年4~6月(2019年4~6月期比較)				
全体的な状況感(見直し)	1.上昇	2.不変	3.下降	4.不明

問2-4 2020年4~6月の**各項目の見直し**を、前年同期と比較して、ご回答ください。(それぞれ1つだけ○)

2020年4~6月見直し(2019年4~6月期比較)				
売上高	1.上昇	2.不変	3.下降	4.不明
営業利益	1.上昇	2.不変	3.下降	4.不明
正社員の数	1.不足気味	2.適正	3.過剰気味	4.不明/無
非正規の社員の数	1.不足気味	2.適正	3.過剰気味	4.不明/無
商品・サービスの販売価格	1.上昇	2.不変	3.下降	4.不明
お客様の数(国民)	1.上昇	2.不変	3.下降	4.不明/取扱無
お客様の数(国内観光客)	1.上昇	2.不変	3.下降	4.不明/取扱無
お客様の数(海外観光客)	1.上昇	2.不変	3.下降	4.不明/取扱無
原材料等の仕入価格	1.上昇	2.不変	3.下降	4.不明
生産・販売などの設備	1.不足	2.適正	3.過大	4.不明

2

問3 新型コロナウイルスによる経営への影響等について、お伺いいたします。

問3-1 新型コロナウイルスによる、経営への影響はありますか。(1つだけ○)

1 マイナスの影響がある ⇒ 問3-2~問4
 2 特に影響はない 3 プラスの影響がある 4 わからない ⇒ 問4へ

問3-2 具体的なマイナスの影響について、お答えください。(あてはまるものすべてに○)

1 客数(国民)の減少による売上の減少	8 商品、サービスの提供に必要な原材料等の変更によるコスト増加
2 客数(国内観光客)の減少による売上の減少	9 マスク・アルコールなど感染症対策コスト増加
3 客数(海外観光客)の減少による売上の減少	10 売上等の減少による従業員雇用継続・維持
4 風評被害等による売上の減少	11 学校休校などによる従業員の確保
5 催事、イベント等の中止による売上の減少	12 採用活動の延期・中止
6 事業運営に係る人件費、賃借料などの支払い	13 その他()
7 資金繰りの悪化	

問3-3 マイナス影響への対策として、取り組まれていることを、お答えください。(あてはまるものすべてに○)

1 商品、サービス等の値引き	6 行政窓口の活用
2 事業所・店舗などの営業時間の短縮、休業	7 融資制度等の活用による資金確保
3 有給休暇取得の勧奨	8 雇用調整助成金の活用
4 人員削減・調整	9 納税猶予申請
5 テレワークの導入・実施	10 その他()

問3-4 今後の店舗・事業所の営業は、どのように対応される予定ですか。(1つだけ○)

1 通常通り、営業を継続する 2 営業時間等の短縮などの対応をとりながら、営業を継続する
 3 休業する・している 4 廃業する 5 わからない・決めていない

問3-5 沖縄県の対応として、必要と考えられるものを、お答えください。(あてはまるものすべてに○)

1 マスク・消毒液等の確保、支給	以下は新型コロナウイルス収束後の対応として
2 県内における感染拡大防止策の強化	11 教育旅行等、団体旅行の需要確保
3 感染者発生時の対応マニュアルの公表・提供	12 県民による県内旅行の促進
4 情報の正確かつ迅速な発信	13 文化芸術・スポーツイベントの取組支援
5 相談窓口の体制強化	14 観光客の二次交通(レンタカー等)利用の整備
6 各種納税の緩和措置(納付猶予、税の軽減等)	15 外国人旅行者の受入環境整備
7 助成金/給付金の拡充、申請の簡素化・迅速化	16 ワークションの促進
8 実質無利子・無担保の融資枠の拡大	17 大規模な誘客プロモーションの実施
9 事業継続計画(BCP)の立案に関する支援	18 消費活動喚起策の実施
10 テレワーク導入に関する支援	19 観光客の量から質への転換

問4 観光推進のため、沖縄県に取り組みでほしい施策等、ご要望があればご記入ください。

回答へのご協力、ありがとうございました。返信用封筒(切手不要)に封入し、**8月8日(金)まで**にご返函ください。

3

