



着目動態調査

夜間に行動している
観光客の特性

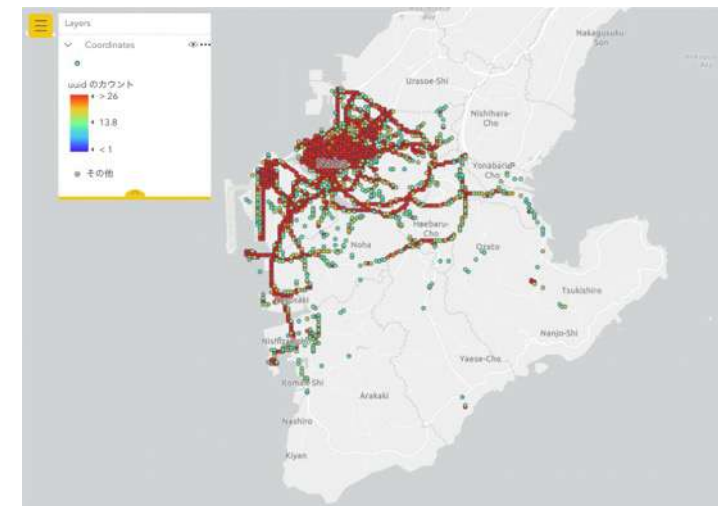
Night Tourism

夜間の観光客の移動/訪問傾向を調査・分析する



04 着目動態調査 | 夜間に行動している観光客の特性 概要

調査目的	観光客の夜間の移動/訪問傾向を把握することによって、夜間における消費が発生し得る地域を把握する。
調査項目	04-15 時間帯別移動傾向（沖縄本島） 04-16 時間帯別訪問傾向（沖縄本島）
分析方法	<p>分析内容 夜間（19時-24時）の時間帯別移動及び訪問傾向を地図上で可視化し、観光客の夜間における移動ルート及び訪問場所を調査分析する。</p> <p>結果の見方 訪問（100mメッシュに15分以上滞在） 移動（100mメッシュ滞在が15分未満） 2種類の人流を地図上に可視化。</p> <p>可視化ルール 移動→uuid10以上をポイント表示 訪問→uuid10以上をポイント表示</p>



時間帯別移動傾向（南部/2019年度）

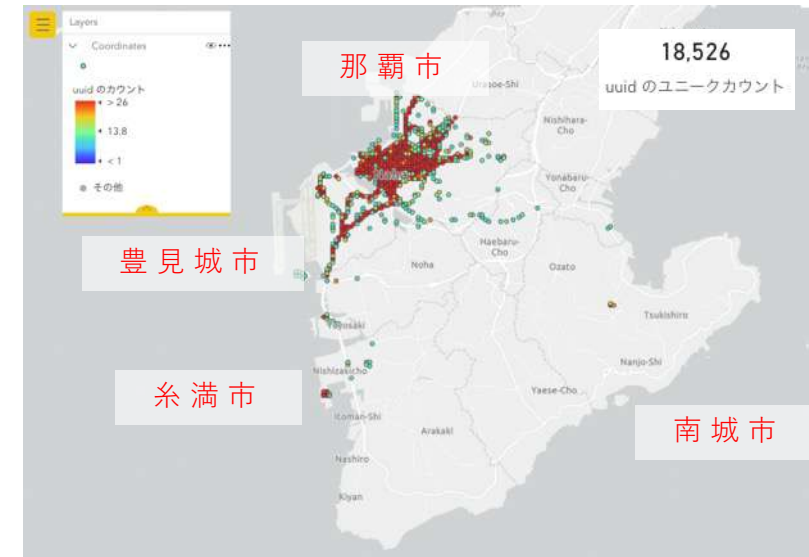
南部における時間帯別移動の傾向を地図上に可視化。視認しやすさを図るため、uuidのカウントが10以上のみ地図上に表示。19時から南城市等南部における人流は少ない。時間の経過とともに那覇市に人流が集中していく傾向。



19時 - 20時



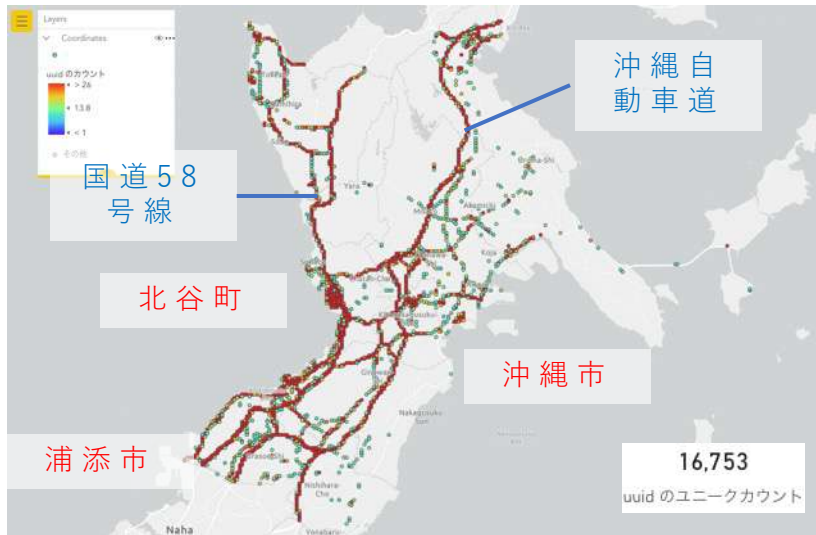
21時 - 22時



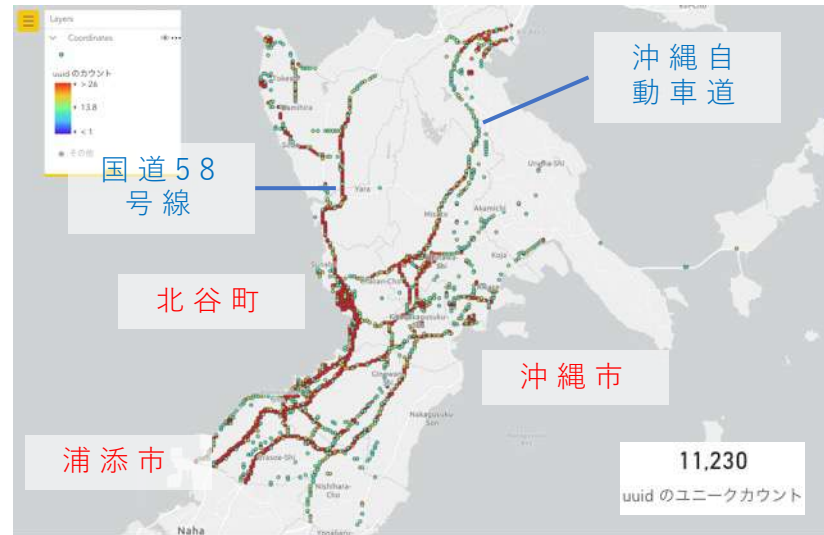
23時 - 24時

時間帯別移動傾向（中部/2019年度）

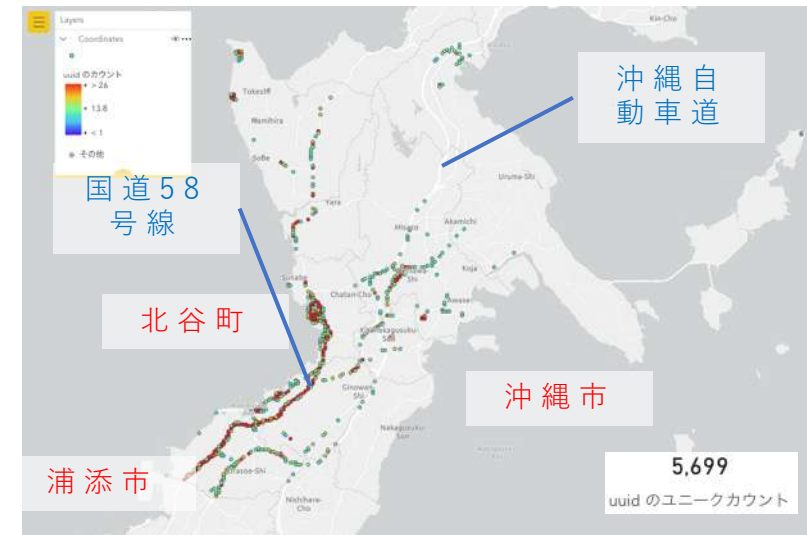
中部における時間帯別移動の傾向を地図上に可視化。視認しやすさを図るため、uuidのカウントが10以上のみ地図上に表示。国道58号線、沖縄自動車道を中心に人流が流れる。23時以降になると北谷町までの58号線、北谷町アメリカンビレッジ付近、沖縄市中の町付近での人流が確認できる。



19時 - 20時



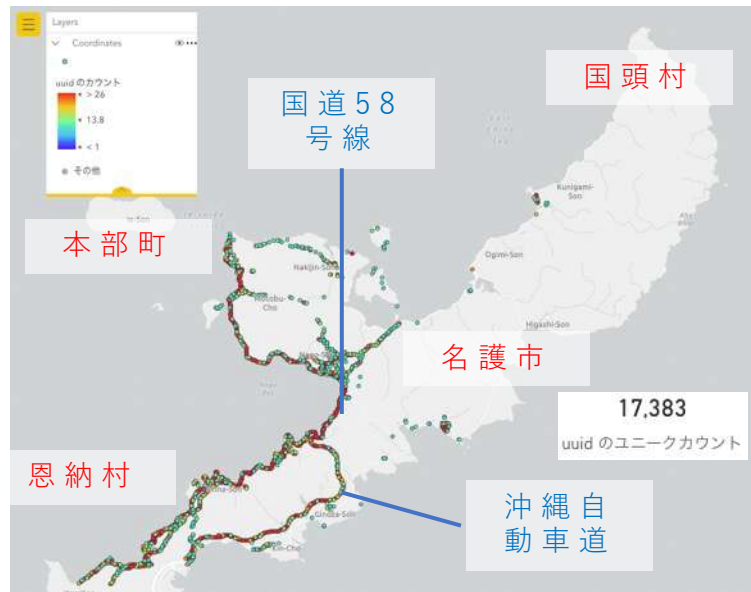
21時 - 22時



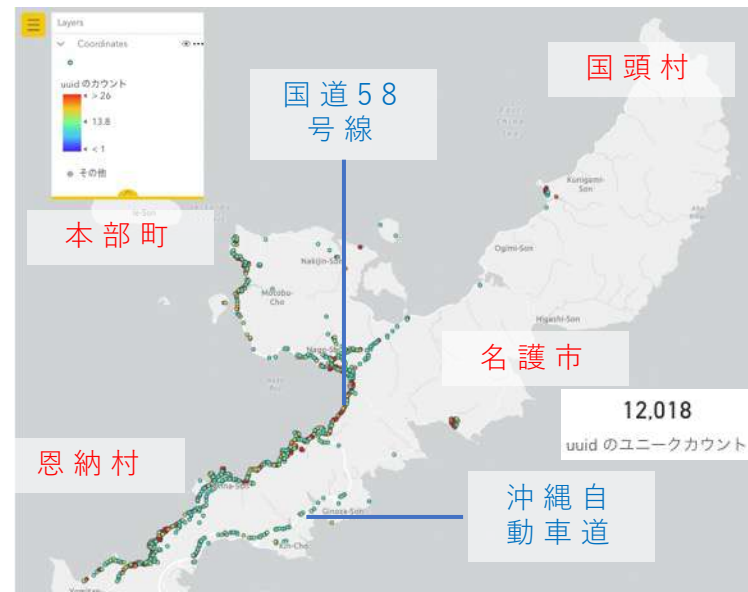
23時 - 24時

時間帯別移動傾向（北部/2019年度）

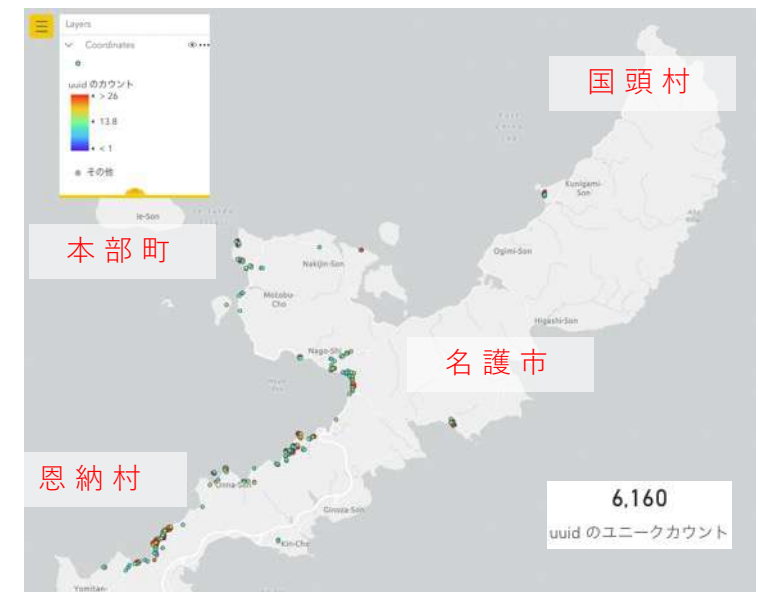
北部における時間帯別移動の傾向を地図上に可視化。視認しやすさを図るため、uuidのカウントが10以上のみ地図上に表示。19時台は国道58号線、沖縄自動車道、名護市から本部町にかけて走る449号線、名護市を中心に人流が流れるが、国頭村、大宜味村、東村での人流はあまりない。23時台では名護市、恩納村、本部町の一部エリアのみ動きが見られる。



19時 - 20時



21時 - 22時



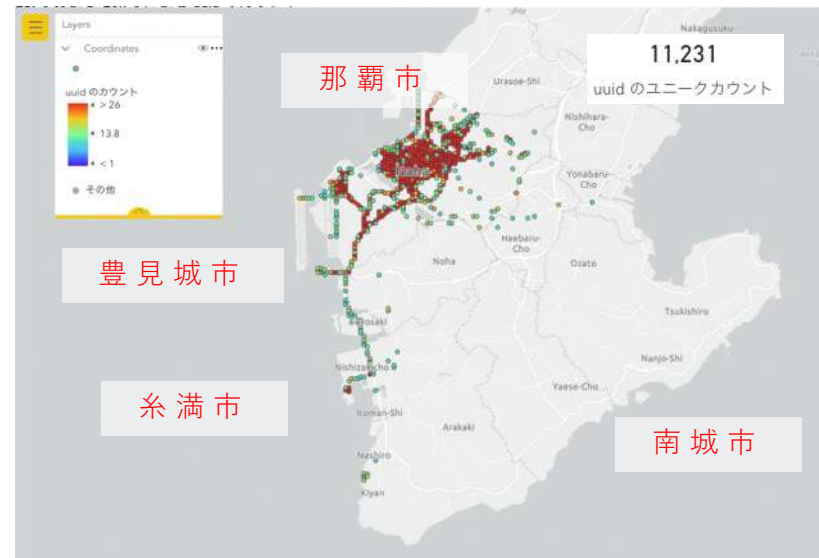
23時 - 24時

時間帯別移動傾向（南部/2022年度）

南部における時間帯別移動の傾向を地図上に可視化。視認しやすさを図るため、uidのカウントが10以上のみ地図上に表示。2019年度同様19時から南城市等南部における人流は少ない。時間の経過とともに那覇市に人流が集中していく傾向。



19時 - 20時



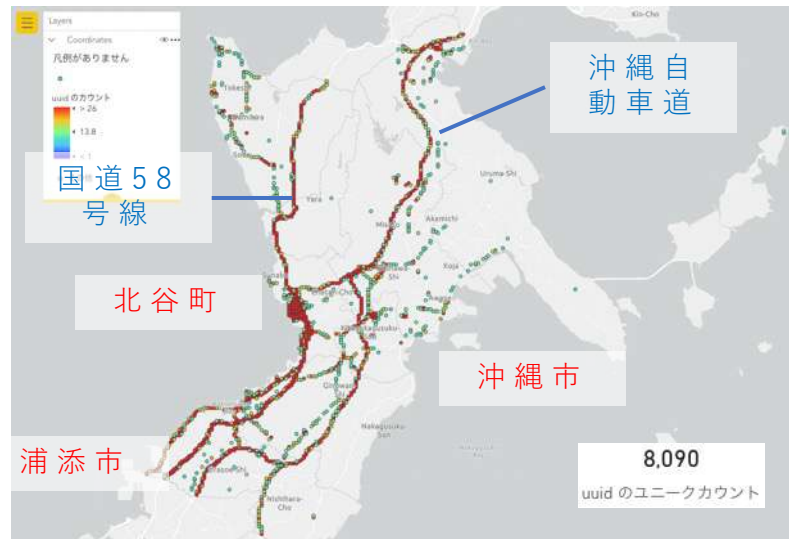
21時 - 22時



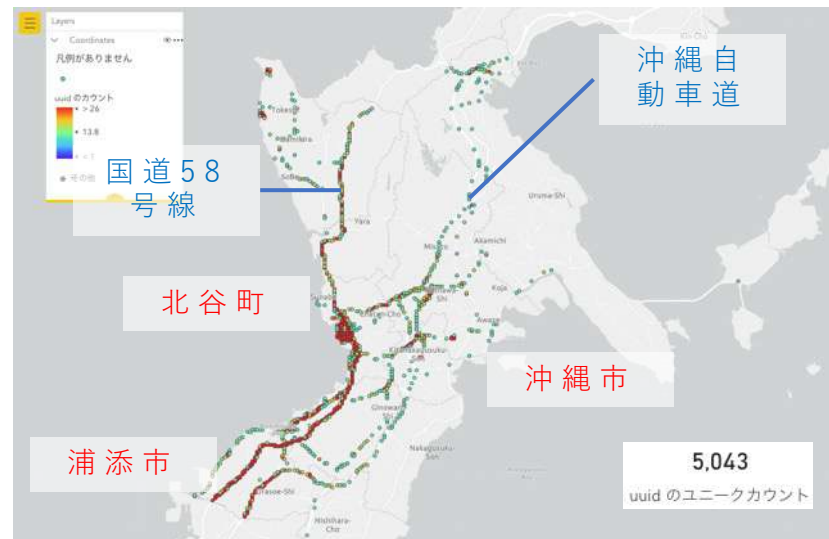
23時 - 24時

時間帯別移動傾向（中部/2022年度）

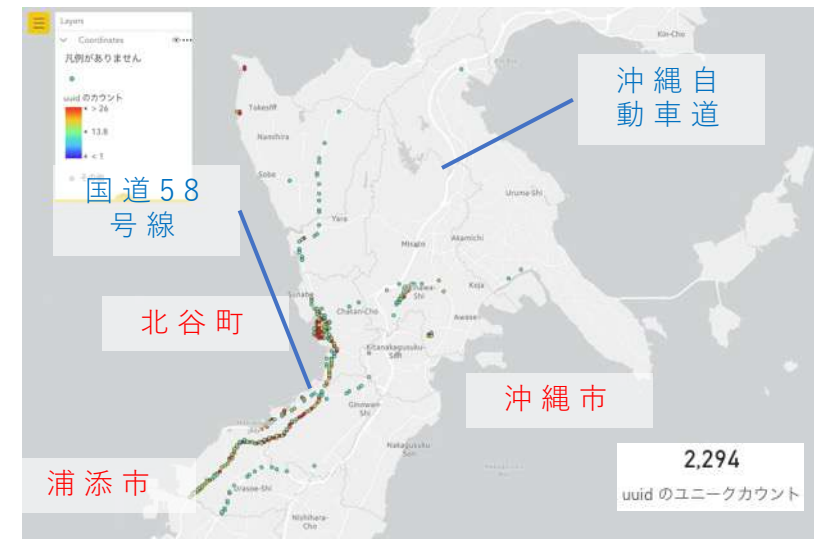
中部における時間帯別移動の傾向を地図上に可視化。視認しやすさを図るため、uuidのカウントが10以上のみ地図上に表示。2019年度同様、国道58号線、沖縄自動車道を中心に人流が流れる。23時以降になると北谷町までの58号線、北谷町アメリカンビレッジ付近、沖縄市中の町付近での人流が確認できる。



19時 - 20時



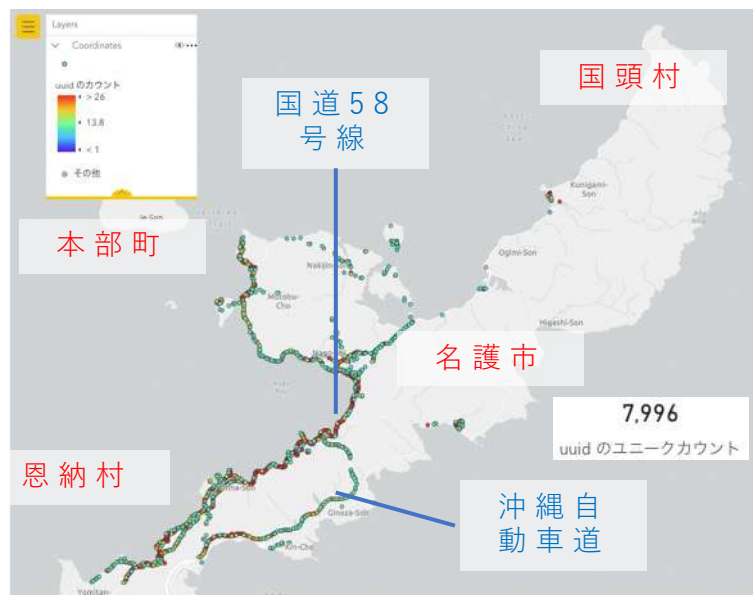
21時 - 22時



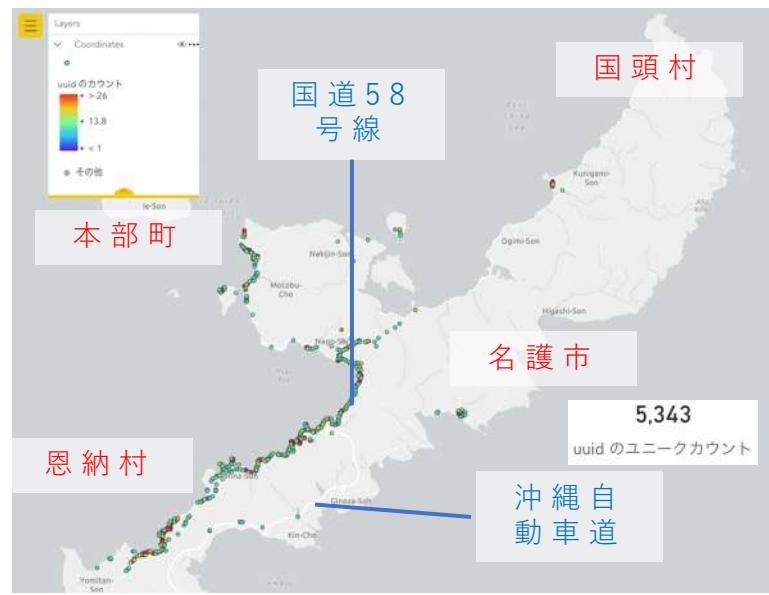
23時 - 24時

時間帯別移動傾向（北部/2022年度）

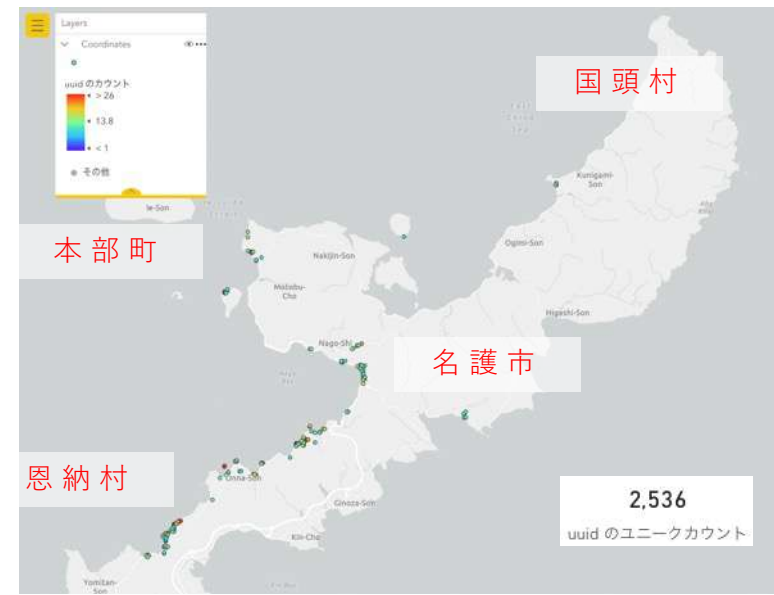
北部における時間帯別移動の傾向を地図上に可視化。視認しやすさを図るため、uuidのカウントが10以上のみ地図上に表示。2019年度同様、19時台は国道58号線、沖縄自動車道、名護市から本部町にかけて走る449号線、名護市を中心に人流が流れるが、国頭村、大宜味村、東村での人流はあまりない。23時台では名護市、恩納村、本部町の一部エリアのみ動きが見られる。



19時 - 20時



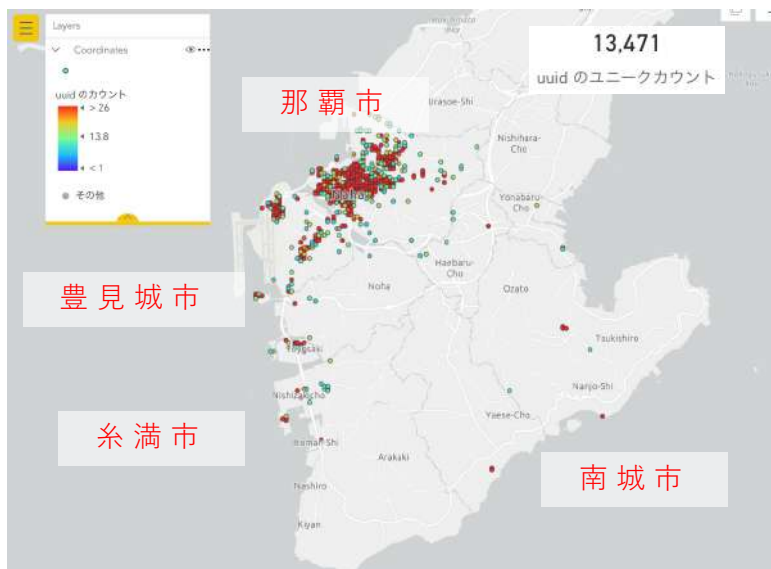
21時 - 22時



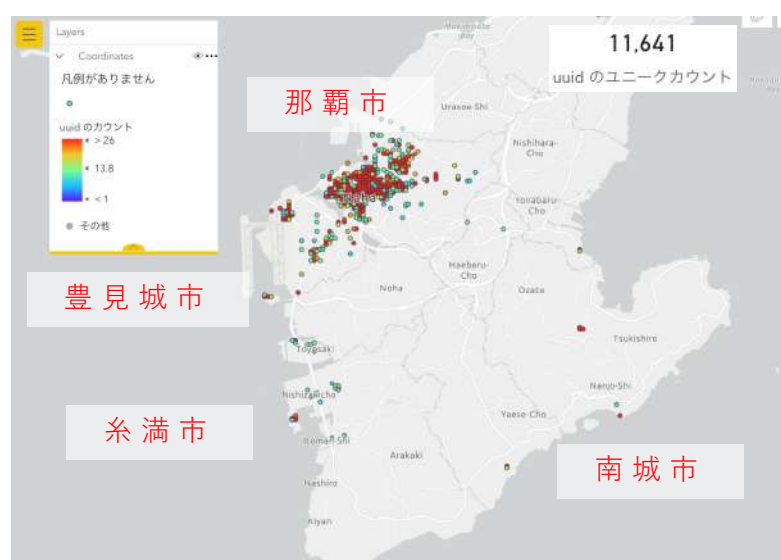
23時 - 24時

時間帯別訪問傾向（南部/2019年度）

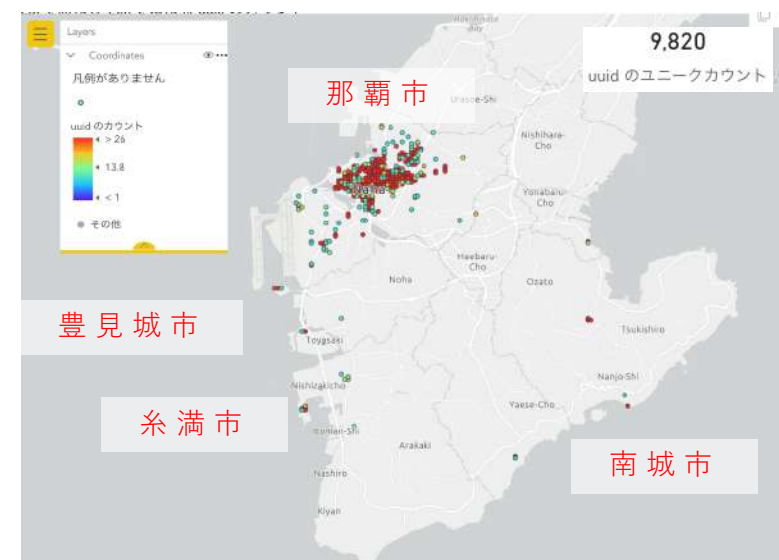
南部における時間帯別訪問の傾向を地図上に可視化。視認しやすさを図るため、uuidのカウントが10以上のみ地図上に表示。那覇市を中心に訪問者が多い傾向。南城市や八重瀬町の一部に赤いポイント（uuid26以上）が見られるものの、前出の南部の移動傾向では南城市や八重瀬町地域での移動はあまり確認できなかった為、夜間は周辺への移動はせず、宿泊先に滞在していることが推測される。



19時 - 20時



21時 - 22時



23時 - 24時

時間帯別訪問傾向（中部/2019年度）

中部における時間帯別訪問の傾向を地図上に可視化。視認しやすさを図るため、uuidのカウントが10以上のみ地図上に表示。前出の中部地域の移動傾向では国道58号線、沖縄自動車道に沿って人流が確認されたが、国道58号線の北谷町～読谷村、沖縄自動車道の沖縄市～うるま市間で訪問が少ない。北谷町アメリカンビレッジ付近、宜野湾市、沖縄市中の町付近は23時台でも一定数の訪問者が確認できる。



19時 - 20時



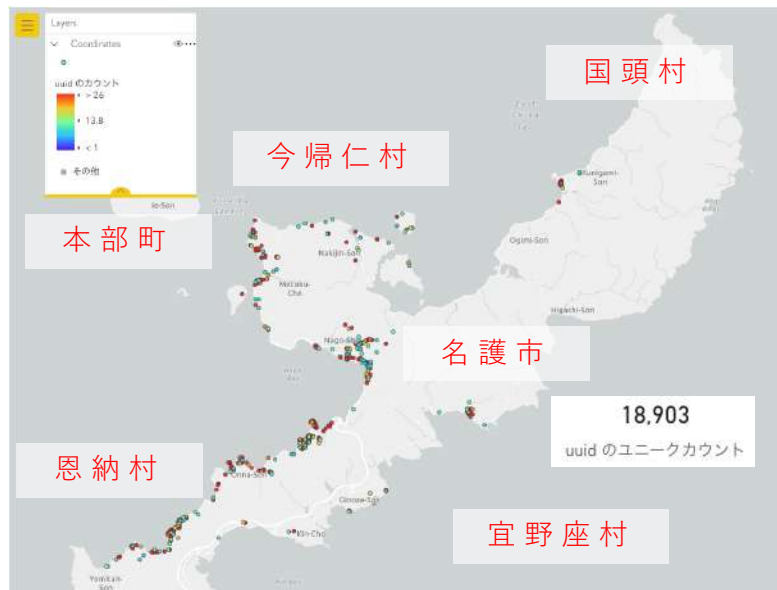
21時 - 22時



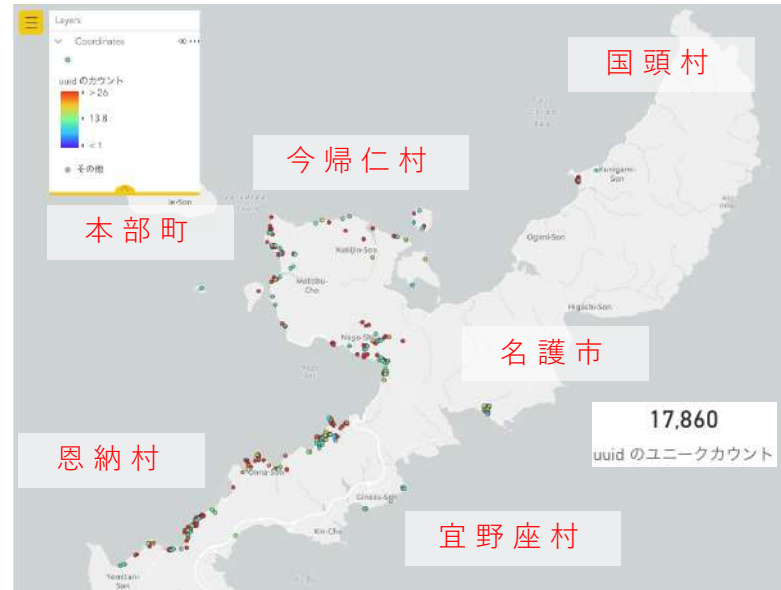
23時 - 24時

時間帯別訪問傾向（北部/2019年度）

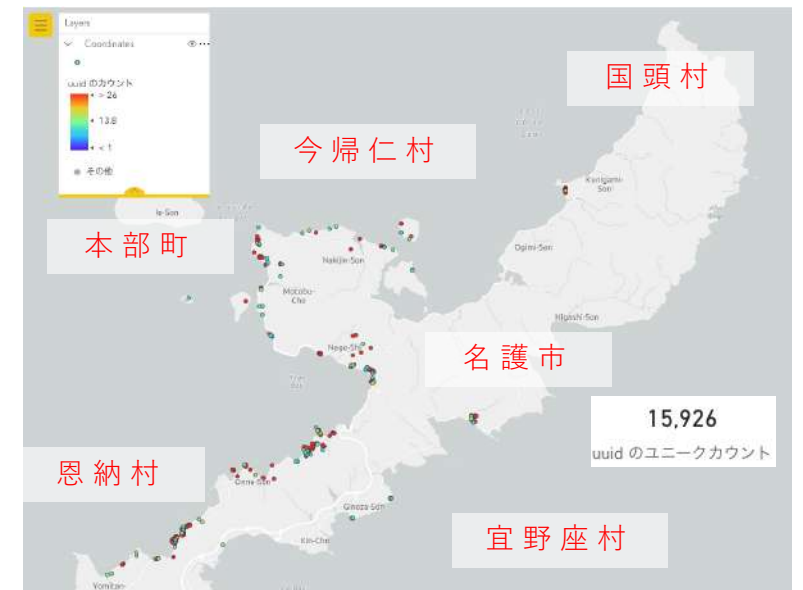
北部における時間帯別訪問の傾向を地図上に可視化。視認しやすさを図るため、uidのカウントが10以上のみ地図上に表示。前出の「移動」とは異なり、今帰仁村、宜野座村に21時以降でも訪問傾向がある。宿泊施設にて滞在し、移動はあまりしない傾向があるといえる。



19時 - 20時



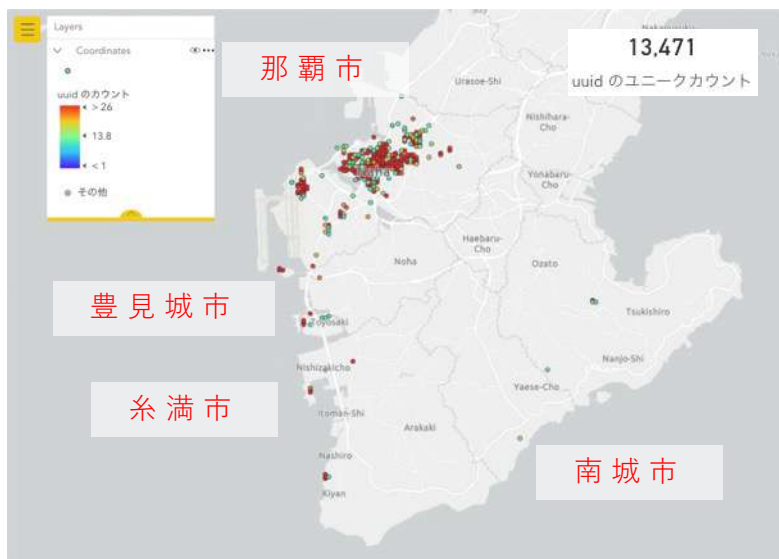
21時 - 22時



23時 - 24時

時間帯別訪問傾向（南部/2022年度）

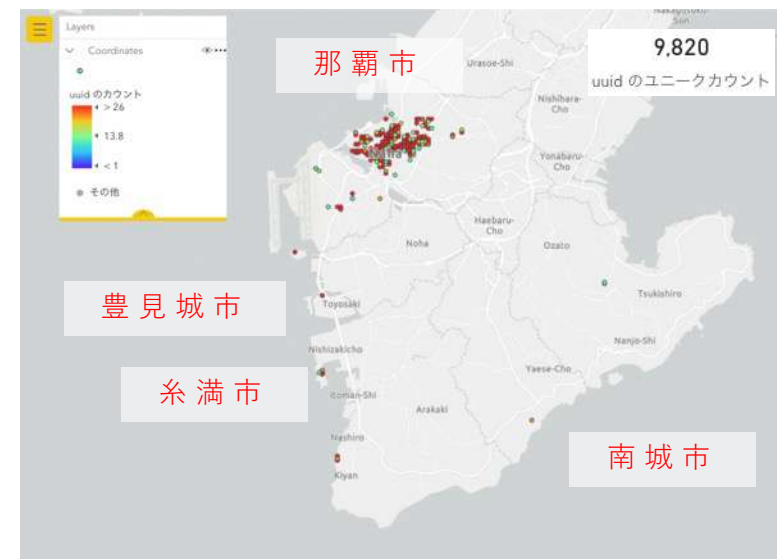
南部における時間帯別訪問の傾向を地図上に可視化。視認しやすさを図るため、uuidのカウン트가10以上のみ地図上に表示。那覇市を中心に訪問者が多い傾向。南城市や八重瀬町の一部に赤いポイント（uuid26以上）が見られるものの、前出の南部の移動傾向では南城市や八重瀬町における移動はあまり確認できなかった為、夜間は周辺への移動はせず、宿泊先に滞在していることが推測される。



19時 - 20時



21時 - 22時



23時 - 24時

時間帯別訪問傾向（中部/2022年度）

中部における時間帯別訪問の傾向を地図上に可視化。視認しやすさを図るため、uuidのカウン트가10以上のみ地図上に表示。前出の「移動」では国道58号線、沖縄自動車道に沿って人流が確認されたが、21時以降では宿泊施設以外のスポットへの訪問はあまり確認されていない。また、北谷町や沖縄市の繁華街以外にはあまり夜間訪問していない。



19時 - 20時



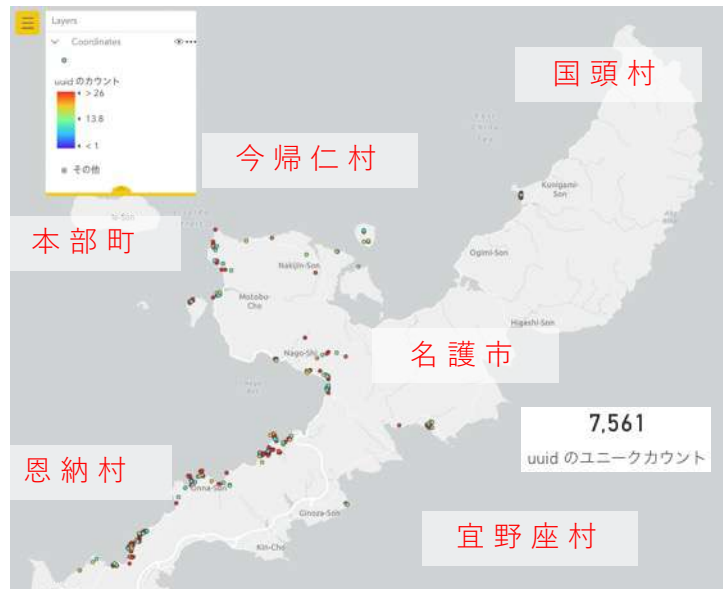
21時 - 22時



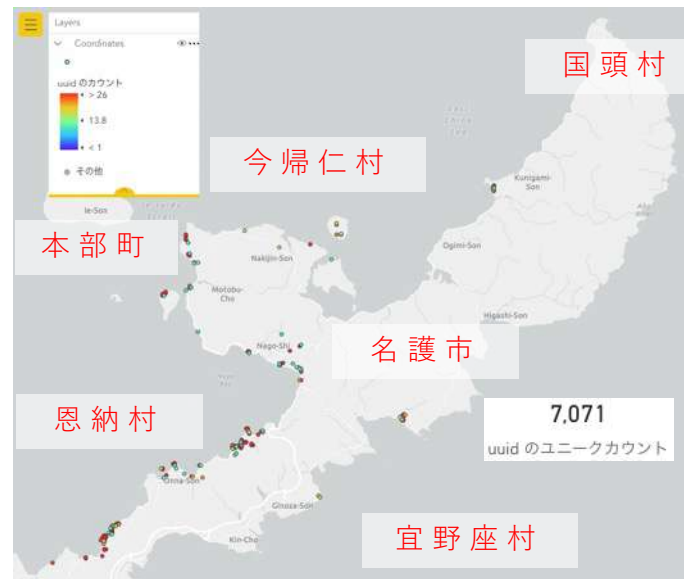
23時 - 24時

時間帯別訪問傾向（北部/2022年度）

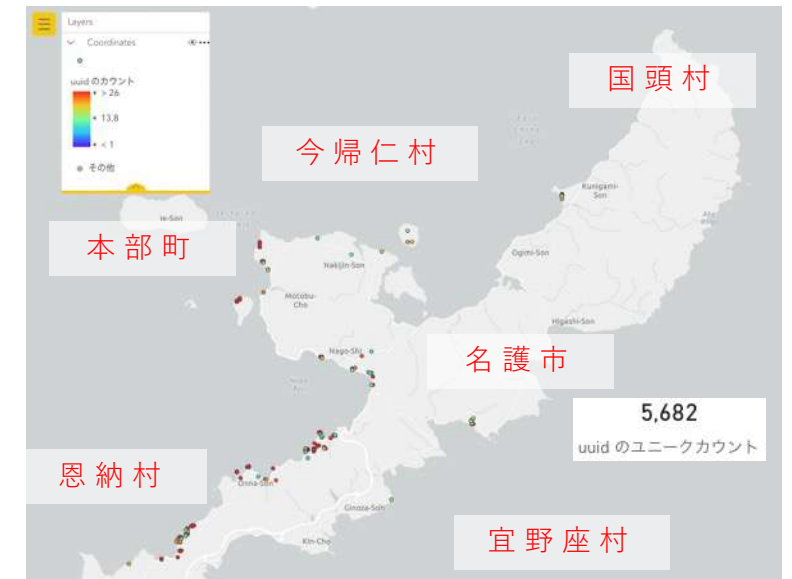
北部における時間帯別訪問の傾向を地図上に可視化。視認しやすさを図るため、uuidのカウントが10以上のみ地図上に表示。前出の「移動」とは異なり、今帰仁村、宜野座村に深い時間でも訪問傾向がある。宿泊施設にて滞在し、移動はあまりしない傾向があるといえる。



19時 - 20時



21時 - 22時



23時 - 24時

考察

夜間に行動している観光客の特性

**南部・北部の一部地域では夜間宿泊施設のみ滞在
中部では北谷町、宜野湾市、沖縄市で夜間滞在看られる**

南部の南城市、北部の宜野座村や今帰仁村周辺では、夜間における宿泊施設からの外出はあまり見られなかった。このような観光客に対しては宿泊施設からの外出ではなく、宿泊施設内での消費換気を行うのが有効なアプローチとなると考える。また、中部では北谷町、宜野湾市、沖縄市における一定数の夜間の移動・訪問が確認された。飲食店が多い繁華街への訪問が見られることから、これらの地域にてナイトコンテンツをさらに拡充していくことで人流や消費の拡大を見込めるのではないかと考える。



着目動態調査

4日～6日
滞在者の特性

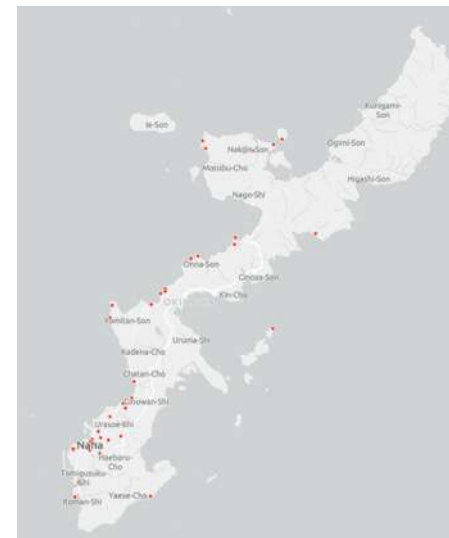
Mid-Stay

4日～6日滞在する旅行者とはどのような
特性を持っているのか属性別に比較



04 着目動態調査 | 4日～6日滞在者の特性概要

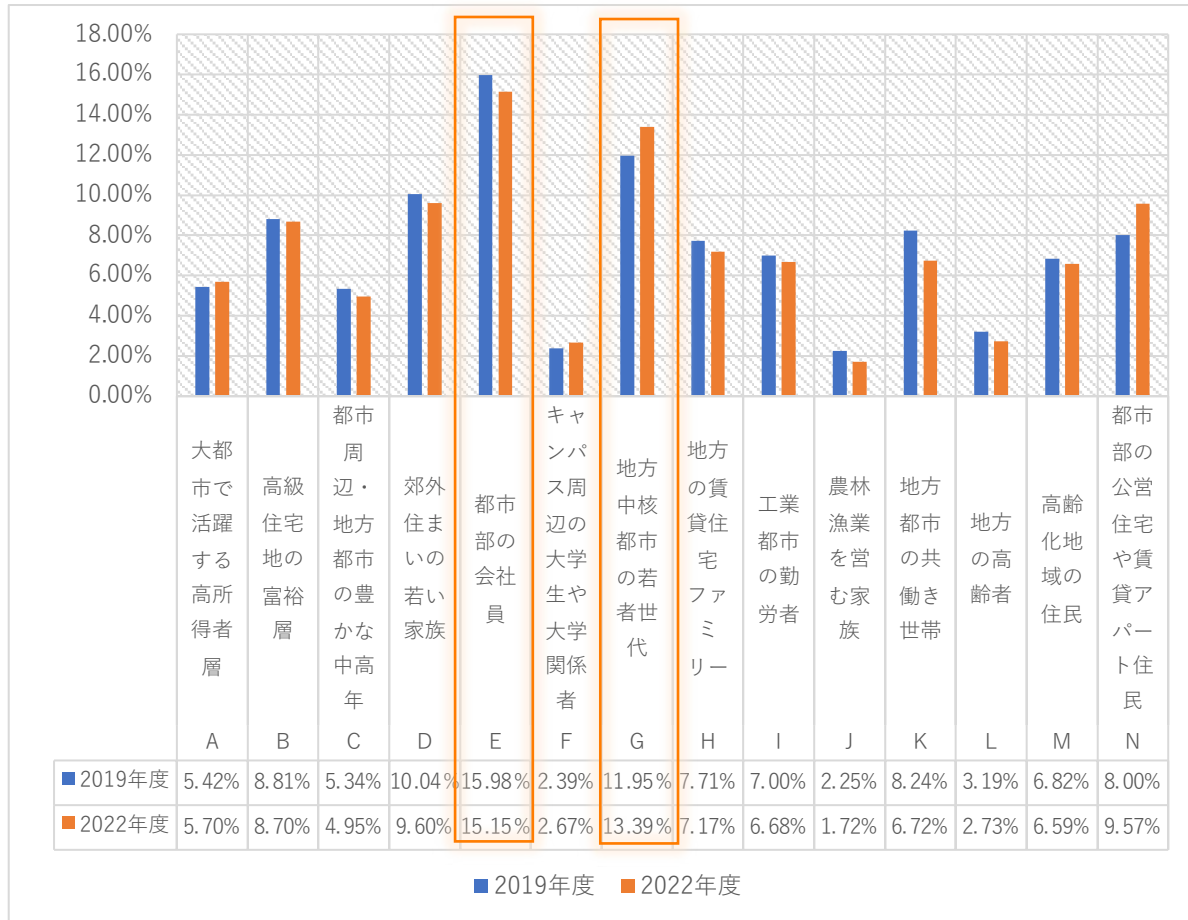
調査目的	本県の国内観光客平均滞在日数（4.42日※沖縄県「令和3年度観光統計実態調査」より）同等またはそれ以上滞在する旅行者の特性を属性別に比較する。
調査項目	04-17 属性別構成比比較（全体/4日～6日滞在者） 04-18 属性別訪問傾向
分析方法	<p>分析内容① 沖縄県訪問者の全体の属性別構成比と4日～6日滞在者の属性別構成比を比較し、4～6日滞在する可能性の高い属性を確認。</p> <p>分析内容② 以下の属性がよく訪問している場所を地図から確認</p> <p>A_大都市で活躍する高所得者層（富裕層） E_都市部の会社員（沖縄訪問1位の属性） G_地方中核都市の若者世代（沖縄訪問2位の属性）</p>



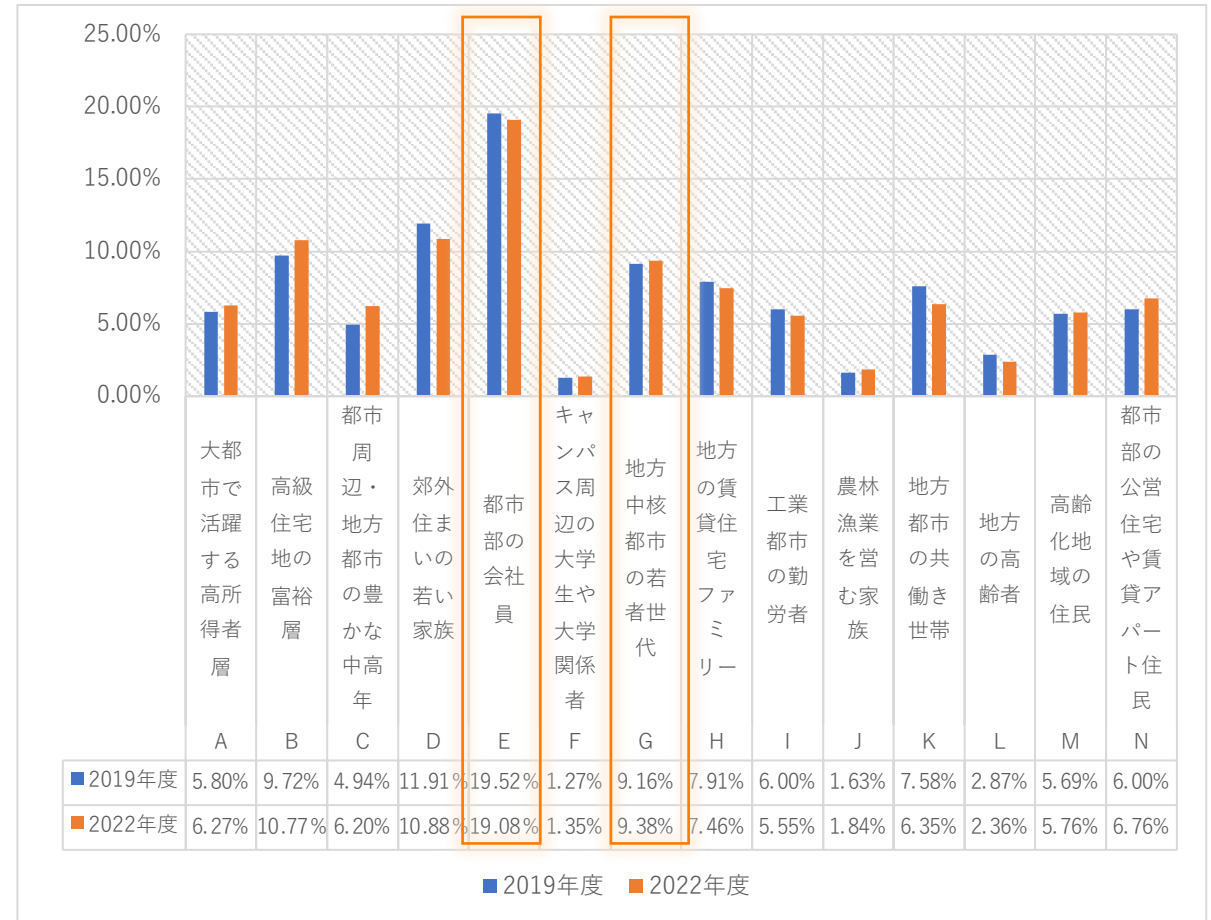
属性別構成比比較

※単位_訪問（visit）を確認できたuuidを100%としたときの各属性の訪問割合

沖縄訪問者全体と4～6日滞在者の属性別構成比を比較。2022年度の属性Eは全体が15%なのに対して4～6日滞在者が19%と約4%増加。一方2022年度の属性Gは全体が13%なのに対し、4～6日滞在者が9%と約4%減少している。



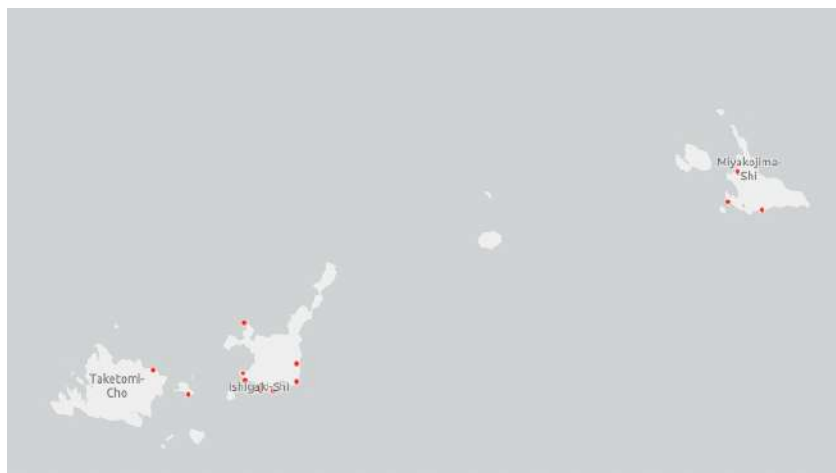
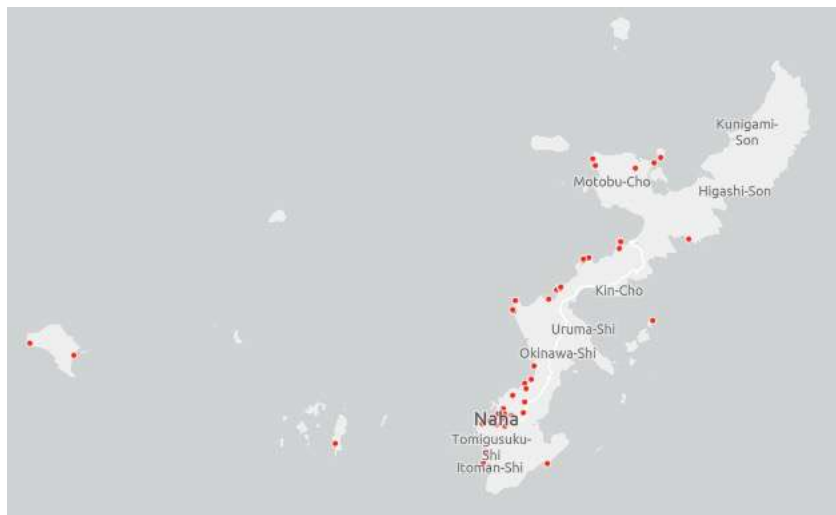
沖縄訪問者全体_属性別構成比



4～6日滞在者_属性別構成比

04-18 4日～6日滞在者の特性 | 属性別訪問傾向

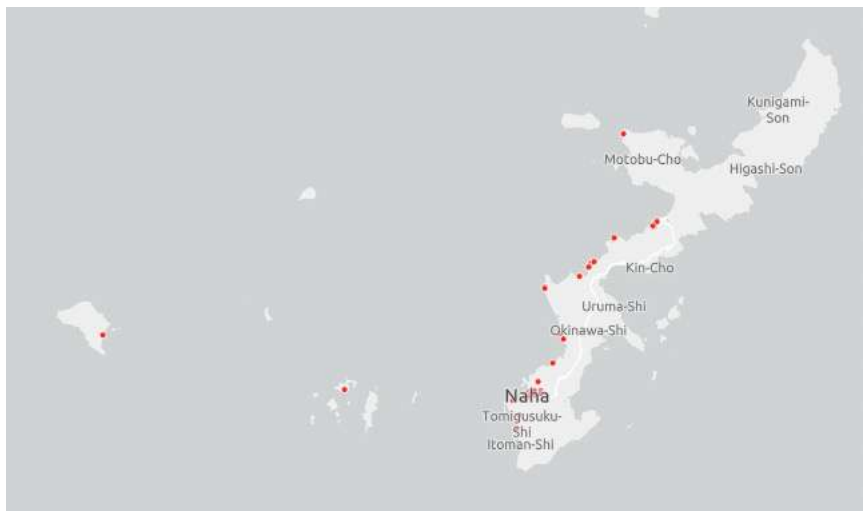
2019年度_属性A大都市で活躍する高所得者層



属性A/2019年度/uuid100以上

推定スポット	市町村	uuid
KAYATSUMA OKINAWA	今帰仁村	210
古宇利掟屋 (ウッチャー)	今帰仁村	120
沖縄美ら海水族館	本部町	259
カヌチャリゾート	名護市	129
The Ritz Carlton Okinawa	名護市	235
ブセナテラスホテル	名護市	543
ハイアットリージェンシー 瀬良垣アイランド 沖縄	恩納村	503
ANAインターコンチネンタル 万座ビーチリゾート	恩納村	365
ホテル日航アリビラ	読谷村	978
AJリゾートアイランド伊計島	うるま市	105
百名伽藍	南城市	118
けらまマリン	渡嘉敷村	132
イーフビーチリゾートホテル	久米島町	112
サイプレスリゾート久米島	久米島町	123
ホテルシギラミラージュ	宮古島市	167
宮古島東急ホテル&リゾート	宮古島市	157
ANAインターコンチネンタル石垣島	石垣市	244
クラブメッド石垣島	石垣市	307
フサキリゾートビレッジ	石垣市	280
石垣リゾートグランヴィリオホテル	石垣市	248
はいむるぶし	竹富町	115
西表島ジャングルホテル パイヌマヤ	竹富町	151

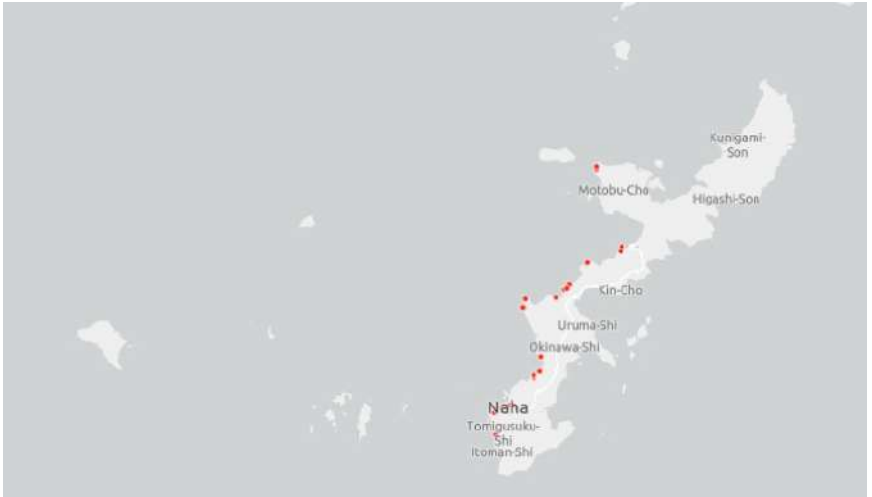
2022年度_属性A大都市で活躍する高所得者層



属性A/2022年度/uuid70以上

推定スポット	市町村	uuid
ホテルオリオンモトブリゾート&スパ	本部町	87
カヌチャリゾート	名護市	129
The Ritz Carlton Okinawa	名護市	250
シェラトン沖縄サンマリーナリゾート	恩納村	138
ANAインターコンチネンタル 万座ビーチリゾート	恩納村	113
リザンシーパークホテル谷茶ベイ	恩納村	118
ホテル日航アリビラ	読谷村	253
コンドミニウムLauna	北谷町	71
La'gent Hotel Okinawa Chatan / Hotel and Hostel	北谷町	73
ノボテル沖縄那覇	那覇市	113
チャーヴィラ	座間味村	76
リゾートホテル久米アイランド	久米島町	81
ホテルシギラミラージュ	宮古島市	75
アラマンダシギラベイサイドスイート	宮古島市	80
下地島コーラルホテル	宮古島市	75
クラブメッド石垣島	石垣市	182
ぬちぐすい宿	石垣市	102
ANAインターコンチネンタルリゾート石垣島	石垣市	101
星野リゾート 西表島ホテル	竹富町	115
星砂の浜	竹富町	134

2019年度_属性E都市部の会社員



属性E/2019年度/uuid500以上

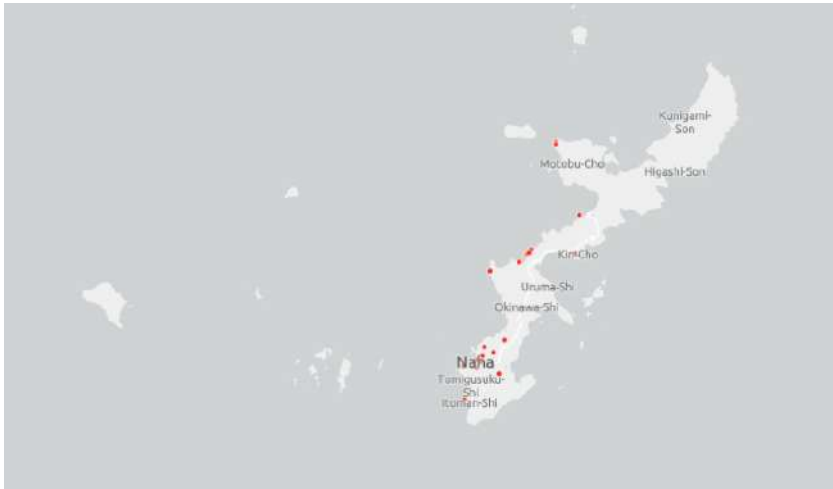
推定スポット	市町村	uuid
ホテルオリオンモトブリゾート&スパ	本部町	735
沖縄美ら海水族館	本部町	877
ブセナテラスホテル	名護市	529
オキナワマリオットリゾート&スパ	名護市	561
ANAインターコンチネンタル 万座ビーチリゾート	恩納村	929
リザンシーパークホテル谷茶ベイ	恩納村	1027
カフールリゾートフチャクコンド・ホテル	恩納村	522
ホテルモンテ沖縄スパリゾート	恩納村	600
ルネッサンスリゾートホテル	恩納村	1124
残波岬ロイヤルホテル	読谷村	758
ホテル日航アリビラ	読谷村	1299
Hilton Okinawa Chatan Resort	北谷町	622
ラグナガーデンホテル	宜野湾市	601
ホテルグランビュガーデン沖縄	豊見城市	724
栄町市場	那覇市	648
ロワジュールホテル&スパ	那覇市	549
宮古島東急ホテル&リゾーツ	宮古島市	612
西里通り	宮古島市	1070
ANAインターコンチネンタルリゾート石垣島	石垣市	843
アートホテル石垣島	石垣市	696
みね屋工房	石垣市	563
ベッセルホテル石垣島	石垣市	619

2022年度_属性E都市部の会社員



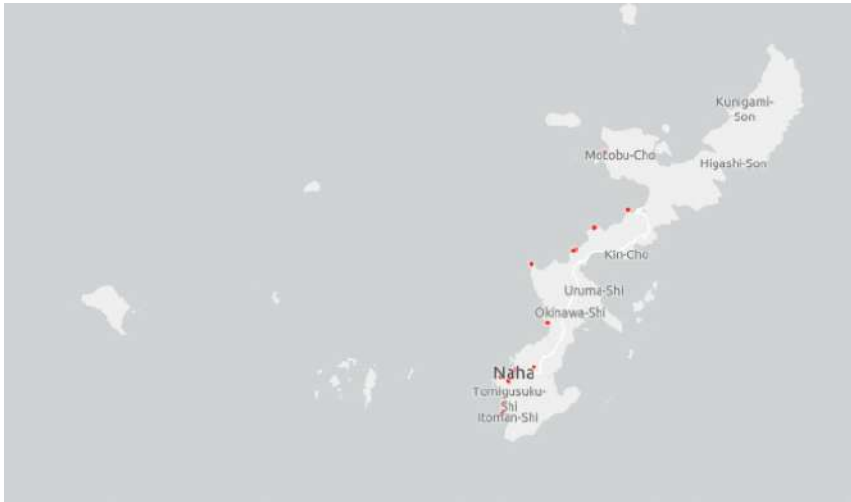
推定スポット	市町村	uuid
ホテルオリオンモトブリゾート & スパ	本部町	735
沖縄美ら海水族館	本部町	202
ブセナテラスホテル	名護市	529
ハイアットリージェンシー 瀬良垣アイランド 沖縄	恩納村	230
ANAインターコンチネンタル 万座ビーチリゾート	恩納村	321
リザンシーパークホテル谷茶ベイ	恩納村	428
カフーリゾートフチャクコンド・ホテル	恩納村	522
ホテルモンテ沖縄スパリゾート	恩納村	428
ルネッサンスリゾートホテル	恩納村	722
残波岬ロイヤルホテル	読谷村	758
ホテル日航アリビラ	読谷村	222
デポアイランド	北谷町	214
東急ステイ那覇	那覇市	204
サザンビーチホテル&リゾート沖縄	糸満市	319
ホテルシギラミラージュ	宮古島市	223
シーブリーズコーラル	宮古島市	275
ANAインターコンチネンタルリゾート石垣島	石垣市	341
アートホテル石垣島	石垣市	234
美崎町	石垣市	207
フサキリゾートビレッジ	石垣市	208

2019年度_属性G地方中核都市の若者世代



推定スポット	市町村	uuid
ホテルオリオンモトブリゾート&スパ	本部町	391
沖縄美ら海水族館	本部町	269
ブセナテラスホテル	名護市	231
リザンシーパークホテル谷茶ベイ	恩納村	425
カフリゾートフチャクコンド・ホテル	恩納村	271
ホテルモンテ沖縄スパリゾート	恩納村	273
ルネッサンスリゾートホテル	恩納村	326
ホテル日航アリビラ	読谷村	218
サザンビーチホテル&リゾート沖縄	糸満市	204
ホテルシギラミラージュ	宮古島市	286
アラマンダシギラベイサイドスイート	宮古島市	262
西里通り	宮古島市	222
ANAインターコンチネンタルリゾート石垣島	石垣市	436
アートホテル石垣島	石垣市	250
美崎町	石垣市	202
ダイコクドラッグ石垣島	石垣市	259

2019年度_属性G地方中核都市の若者世代



推定スポット	市町村	uuid
Mr.Kinjo 本部オーシャンテラス	本部町	308
沖縄美ら海水族館	本部町	269
ブセナテラスホテル	名護市	139
ANAインターコンチネンタル 万座ビーチリゾート	恩納村	166
リザンシーパークホテル谷茶ベイ	恩納村	118
シェラトン沖縄サンマリーナリゾート	恩納村	103
残波岬ロイヤルホテル	読谷村	101
デポアイランド	北谷町	131
サンセットビーチ	北谷町	114
サザンビーチホテル&リゾート沖縄	糸満市	247
ホテルサンタモニカサンセット	宮古島市	121
宮古島ゲストハウスコア	宮古島市	169
Bocca burger	宮古島市	103
多良間島	多良間村	107
ホテルベルハーモニー石垣島	石垣市	120
石垣リゾートグランヴィリオホテル	石垣市	111
美崎町	石垣市	284
フサキリゾートビレッジ	石垣市	184

考察

4日～6日滞在者の特性

**都市部の会社員は4～6日滞在が多い傾向
大型リゾートホテルを好んで訪問する傾向が高い**

4日～6日滞在する旅行者は「都市部の会社員」に多い傾向がある。そのため、「東京など都市部に住む会社員」に対して4～6日滞在を訴求していくことが効果的であることが言える。また、**4日～6日滞在する旅行者は大型リゾートホテルへの滞在を好んでいることが分かった**。属性別で選択するホテルにも若干の違いはあるものの、大型のリゾートホテルは多くの属性に選ばれやすい傾向にある。

04-19 ペルソナ（4日～6日滞在者の特性）

都市部の若い会社員のやや長めの休日
リゾートで過ごす非日常

プロフィール：都市部の会社員

収入：高い

旅行意向①：大型リゾートホテルで過ごす



4～6日滞在者はAgoop社のmosaic属性データの属性E「都市部の会社員」が他の属性より比較的多い傾向が確認された。都市部の会社員は大型リゾートホテルをよく訪問している傾向があり、やや長めの休日を取得し、都市部にはない沖縄ならではのリゾート滞在を楽しんでいることが推察できる。



着目動態調査


史跡・名勝地の
訪問者の特性

Cultural Heritage

史跡/名勝地に訪問する旅行者は
どのような特性を持っているのか



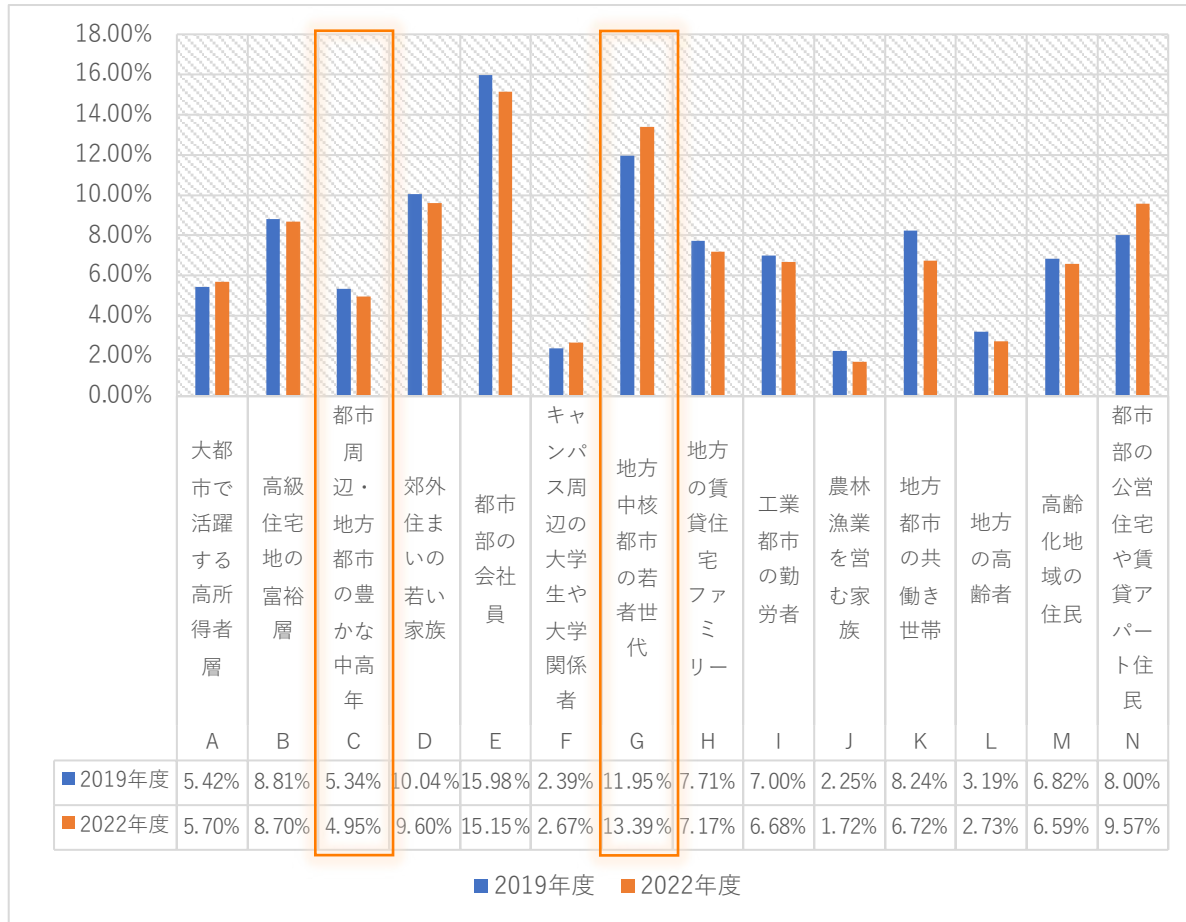
04 着目動態調査 | 史跡・名勝地訪問者の特性 概要

調査目的	史跡・名勝地訪問者の特性について調査し、文化観光の可能性について検討する
調査項目	04-20 属性別構成比比較（全体/史跡・名勝地訪問者） 04-21 属性別訪問場所
分析方法	<p>分析内容① 沖縄県訪問者の全体の属性別構成比と史跡・名勝地の属性別構成比を比較し、史跡・名勝地を訪問する可能性の高い属性を確認。</p> <p>分析内容② 以下の属性がよく訪問している場所と訪問時期を調査。</p> <p>C_都市周辺・地方都市の豊かな中高年（中高年） G_地方中核都市の若者世代（若者世代）</p> 

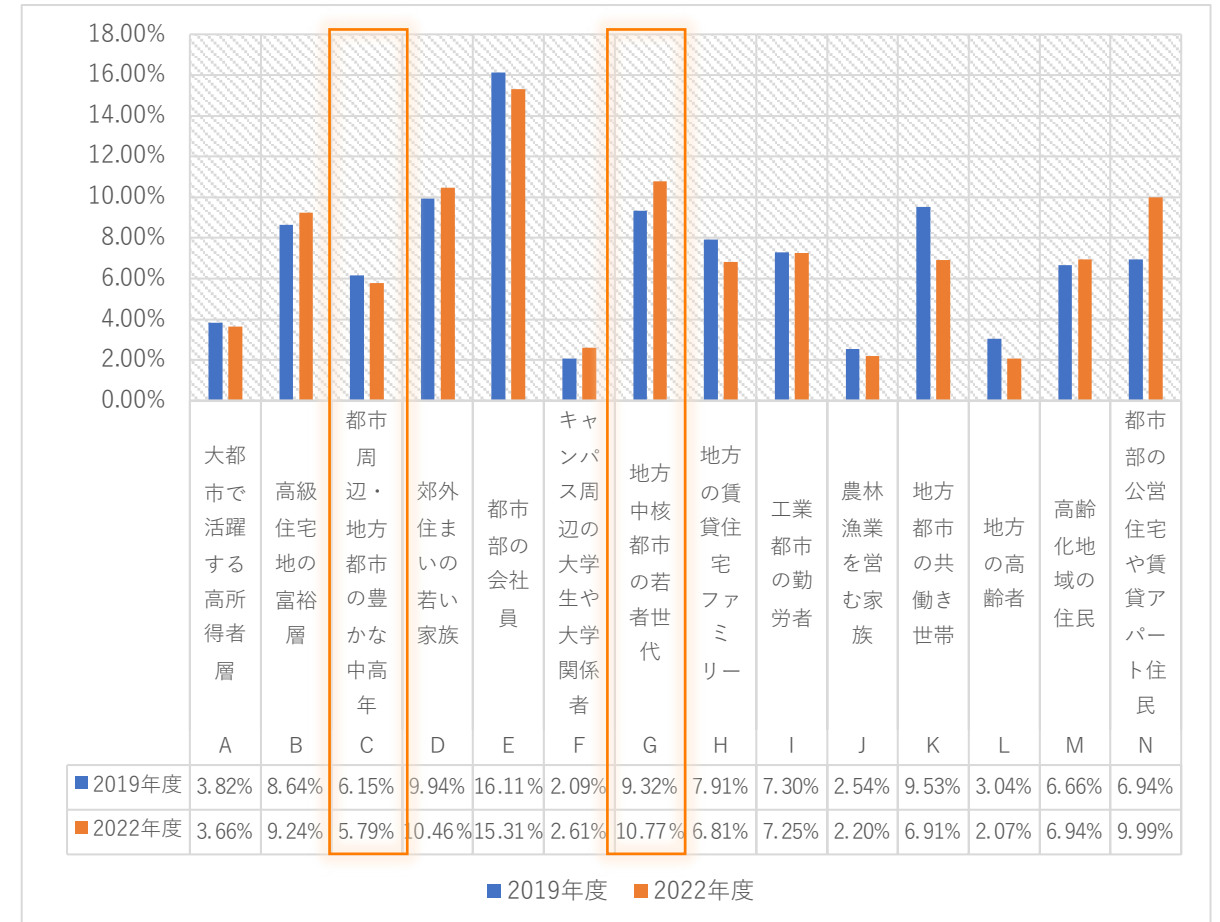
属性別構成比比較

※単位_訪問（visit）を確認できたuuidを100%としたときの各属性の訪問割合

沖縄訪問者全体と史跡・名勝地訪問者の属性別構成比を比較。属性Cの2019年度全体が約5%なのに対して史跡名勝地訪問者が約6%と微増。一方属性Gは2022年度が全体は約13%なのに対し、史跡名勝訪問者が約11%と約2%減少している。



沖縄訪問者全体_属性別構成比



史跡・名勝地訪問者_属性別構成比

04 - 21 史跡・名勝地訪問者の特性 | 属性別訪問場所（施設一覧）

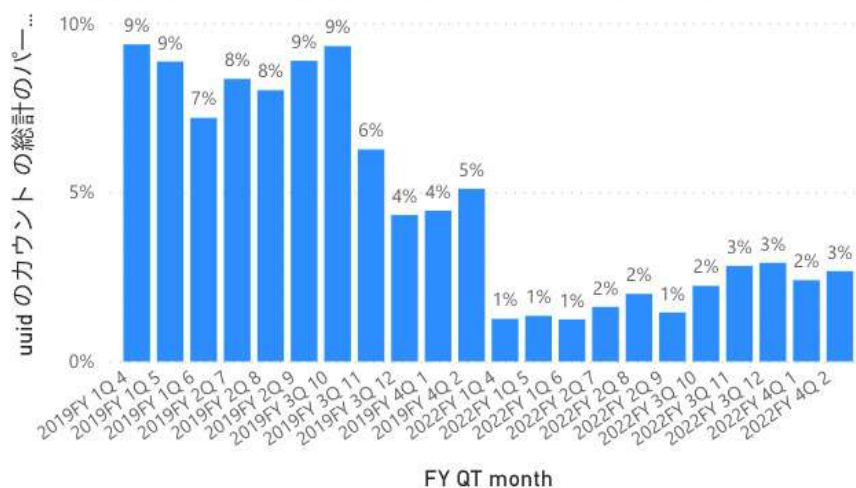
施設_No.	名称
1	玉陵
2	首里城跡
3	円覚寺跡
4	識名園
5	伊江殿内庭園
6	伊江御殿別邸庭園
8	具志川城跡_糸満
9	斉場御嶽
10	知念城跡
11	糸数城跡
12	玉城城跡
13	佐敷城跡
14	浦添城跡
15	安慶名城跡
16	仲原遺跡
17	勝連城跡
19	座喜味城跡
21	中城城跡
22	仲泊遺跡
23	今帰仁城跡
24	具志川城跡
25	宇江城城跡
26	北大東島燐鉱山遺跡
27	大和井
28	下地島の通り池
29	東平安名崎
30	八重干瀬
31	宮良殿内庭園
32	川平湾及び於茂登岳
33	久部良バリ及び久部良フリシ

04-21 史跡・名勝地訪問者の特性 | 属性別訪問場所（属性全体）

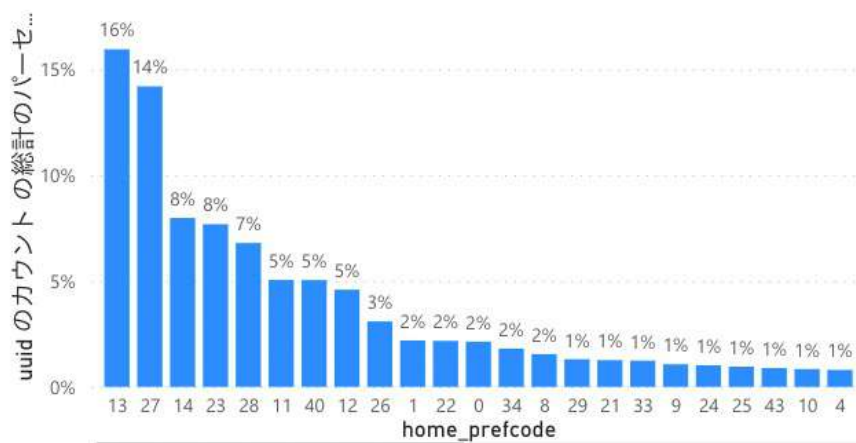
◆ 2019年度は9月や10月など秋の訪問が多いほか、4月、5月の訪問も多い。

施設_No.	名称	2019FY	2022FY	合計
1	玉陵	13%	10%	13%
2	首里城跡	49%	39%	47%
3	円覚寺跡	1%	2%	1%
4	識名園	1%	1%	1%
5	伊江殿内庭園	0%	0%	0%
6	伊江御殿別邸...		0%	0%
8	具志川城跡_糸...	0%	0%	0%
9	斉場御嶽	9%	7%	9%
10	知念城跡	0%	0%	0%
11	糸数城跡	0%	0%	0%
12	玉城城跡	0%	0%	0%
13	佐敷城跡	0%	0%	0%
14	浦添城跡	0%	1%	0%
15	安慶名城跡	0%	0%	0%
16	仲原遺跡	0%	0%	0%
17	勝連城跡	3%	2%	2%
19	座喜味城跡	1%	1%	1%
21	中城城跡	1%	1%	1%
22	仲泊遺跡	3%	4%	3%
23	今帰仁城跡	6%	8%	6%
24	具志川城跡	0%	0%	0%
25	宇江城城跡	0%	0%	0%
26	北大東島隣鉢...		0%	0%
27	大和井	0%	0%	0%
28	下地島の通り池	1%	1%	1%
29	東平安名崎	1%	2%	1%
30	八重干瀬	1%	3%	2%
31	宮良殿内庭園	0%	0%	0%
32	川平湾及び於...	22%	27%	23%
33	久部良バリ及...	0%	0%	0%
合計		100%	100%	100%

FY, QT および month による uuid のカウント の総計のパーセント



home_prefcode による uuid のカウント の総計のパーセント



- エリア, 市
- (空白)
 - 中部
 - 南部
 - 北部
 - 離島

- 世界遺産
- (空白)
 -

- 文化財分類
- 国指定史跡
 - 国指定名勝
 - 特別名勝

- FY
- 2019FY
 - 2022FY

date

- group_type
- 0
 - A
 - B
 - C
 - D
 - E
 - F
 - G
 - H
 - I
 - J
 - K
 - L
 - M
 - N

prefcode	prefname	uuid_cnt
13	東京都	16%
27	大阪府	14%
14	神奈...	8%
23	愛知県	8%
28	兵庫県	7%
11	埼玉県	5%
40	福岡県	5%
12	千葉県	5%
26	京都府	3%
1	北海道	2%
合計		100%

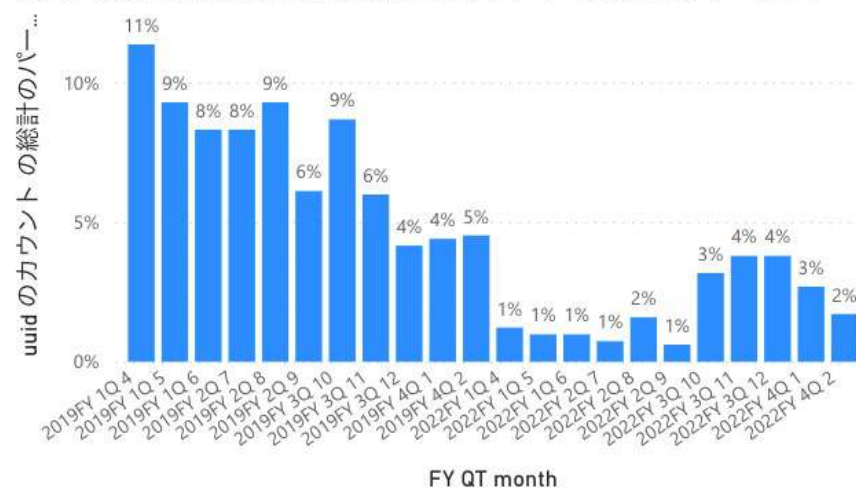
13,828
uuid のユニークカウント

04-21 史跡・名勝地訪問者の特性 | 属性別訪問場所（属性C_都市周辺・地方都市の豊かな中高年）

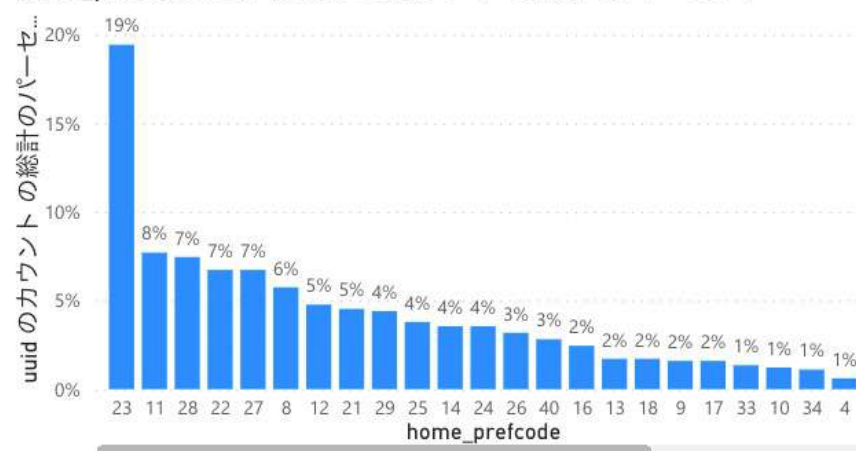
◆ 訪問場所は全体と大きくは変わらない。訪問時期は2019年度は4月、2022年度は10月~12月に多くなっている。

施設_No.	名称	2019FY	2022FY	合計
1	玉陵	15%	9%	14%
2	首里城跡	50%	42%	49%
3	円覚寺跡	1%		1%
4	識名園	1%	1%	1%
5	伊江殿内庭園	0%		0%
9	斎場御嶽	10%	8%	10%
12	玉城城跡	0%		0%
14	浦添城跡	0%	1%	0%
15	安慶名城跡		1%	0%
17	勝連城跡	3%	2%	3%
19	座喜味城跡	1%	1%	1%
21	中城城跡	1%	2%	1%
22	仲泊遺跡	2%	4%	3%
23	今帰仁城跡	7%	7%	7%
25	宇江城城跡	0%		0%
27	大和井	0%		0%
28	下地島の通り池	1%	2%	1%
29	東平安名崎	1%	1%	1%
30	八重干瀬	1%	2%	1%
31	宮良殿内庭園	0%	1%	0%
32	川平湾及び於...	21%	26%	22%
33	久部良バリ及...	0%		0%
合計		100%	100%	100%

FY, QT および month による uuid のカウント の総計のパーセント



home_prefcode による uuid のカウント の総計のパーセント



- エリア, 市
- 中部
 - 南部
 - 北部
 - 離島

世界遺産

- (空白)
-

文化財分類

- 国指定史跡
- 国指定名勝
- 特別名勝

FY

- 2019FY
- 2022FY

date

-
-

group_type

- 0
- A
- B
- C
- D
- E
- F
- G
- H
- I
- J
- K
- L
- M
- N

prefcode	prefname	uuid_cnt
23	愛知県	19%
11	埼玉県	8%
28	兵庫県	7%
22	静岡県	7%
27	大阪府	7%
8	茨城県	6%
12	千葉県	5%
21	岐阜県	5%
29	奈良県	4%
25	滋賀県	4%
合計		100%

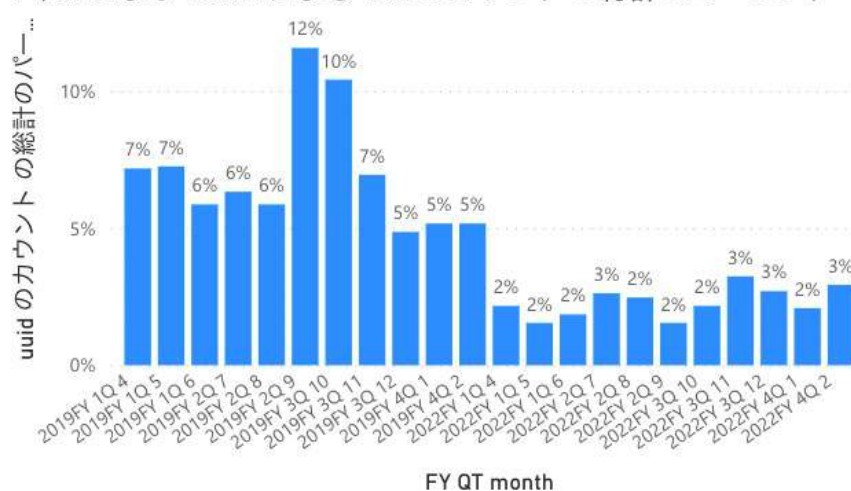
818

uuid のユニークカウント

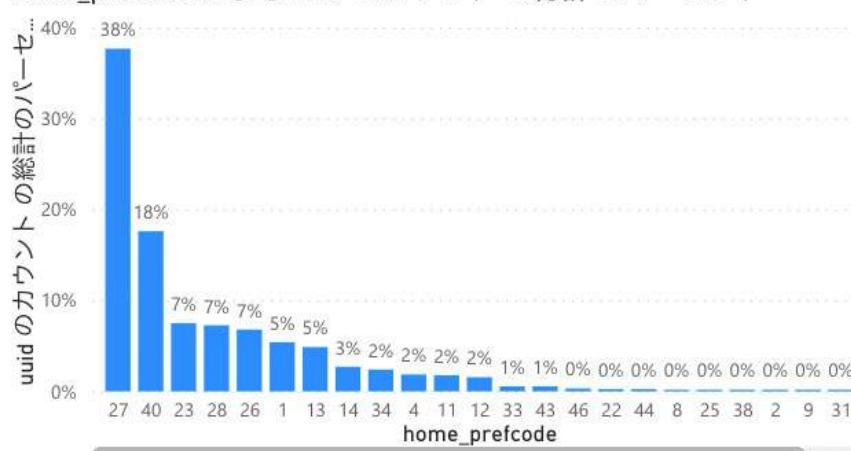
- ◆ 訪問場所は全体と大きくは変わらないが、訪問時期は2019年度は9月、10月に突出して増えている。中秋の宴（2019年9月14日）や首里城祭（2019年10月27日）の影響だと考えられる。

施設_No.	名称	2019FY	2022FY	合計
1	玉陵	9%	8%	9%
2	首里城跡	46%	36%	44%
3	円覚寺跡	1%	2%	1%
4	識名園	0%	0%	0%
5	伊江殿内庭園	0%		0%
6	伊江御殿別邸...		0%	0%
8	具志川城跡_糸...	0%		0%
9	斎場御嶽	9%	7%	9%
11	糸数城跡	0%		0%
12	玉城城跡	0%		0%
14	浦添城跡	0%	1%	0%
15	安慶名城跡		1%	0%
17	勝連城跡	2%	2%	2%
19	座喜味城跡	1%	2%	1%
21	中城城跡	1%	1%	1%
22	仲泊遺跡	2%	4%	3%
23	今帰仁城跡	6%	7%	6%
26	北大東島燐鉱...		0%	0%
27	大和井	0%	0%	0%
28	下地島の通り池	1%	1%	1%
29	東平安名崎	2%	1%	1%
30	八重干瀬	3%	8%	4%
31	宮良殿内庭園	1%	1%	1%
32	川平湾及び於...	23%	29%	24%
33	久部良バリ及...	0%		0%
合計		100%	100%	100%

FY, QT および month による uuid のカウント の総計のパーセント



home_prefcode による uuid のカウント の総計のパーセント



- エリア, 市
- (空白)
 - 中部
 - 南部
 - 北部
 - 離島

- 世界遺産
- (空白)
 -

- 文化財分類
- 国指定史跡
 - 国指定名勝
 - 特別名勝

- FY
- 2019FY
 - 2022FY

date

2019/04/01

2023/02/28

- group_type
- 0
 - A
 - B
 - C
 - D
 - E
 - F
 - G
 - H
 - I
 - J
 - K
 - L
 - M
 - N

prefcode	prefname	uuid_cnt
27	大阪府	38%
40	福岡県	18%
23	愛知県	7%
28	兵庫県	7%
26	京都府	7%
1	北海道	5%
13	東京都	5%
14	神奈...	3%
34	広島県	2%
4	宮城県	2%
合計		100%

1,296

uuid のユニークカウント

考察

史跡・名勝地訪問者の特性

**中高年の史跡・名勝地訪問者の割合がやや高い
一部史跡・名勝地は観光スポットとして全属性から人気**

史跡・名勝地訪問者は「都市周辺・地方都市の豊かな中高年」にやや多く訪問されている傾向にある。沖縄の歴史・文化に関心が高い中高年が一定数いる可能性がある。一方、首里城、玉陵、斎場御嶽、今帰仁城址、川平湾は全属性から訪問がある。これらの史跡・名勝地は歴史や文化観光目的での訪問よりも、有名観光スポットの一つとして、観光地めぐりの一環で訪問されている可能性があると考えられる。

04-22 ペルソナ（史跡・名勝地訪問者の特性）

沖縄の歴史・文化を学び楽しむ シニアの沖縄旅

プロフィール：都市周辺・地方都市の豊かな中高年

収入：高い

旅行意向①：文化施設を訪問したい



史跡・名勝地訪問者のうち、Agoop社のmosaic属性データの属性C「都市周辺・地方都市の豊かな中高年」は他の属性より訪問意向がやや高いという傾向が確認できた。属性分析では訪問市町村で他の属性との大きな差異も見られなかったことから、属性Cに対しては有名観光地に加え、文化施設を訴求していくことが有効と考えられる。



着目動態調査

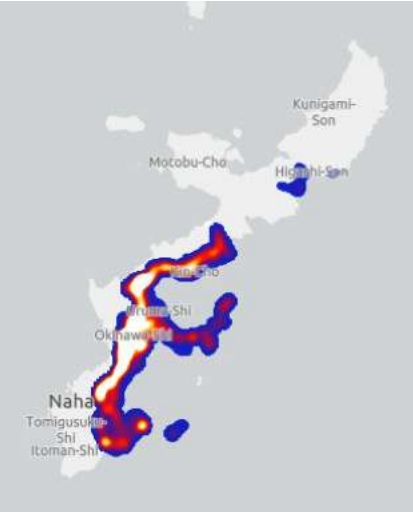
東 海 岸 地 域 を 周 遊 し て
い る 観 光 客 の 特 性

Okinawa East area

東海岸地域を周遊する観光客は
どのようなルートで周遊しているのか



04 着目動態調査 | 東海岸地域を周遊している観光客の特性 概要

調査目的	東海岸地域にフォーカスし、新たな周遊ルートの可能性について検討する。
調査項目	04-23 東海岸人気スポット別周遊ルート
分析方法	<p>分析内容 東海岸地域の以下の人気スポットを起点としてどのような観光スポットを訪問しているのか、移動ルートを確認する。</p> <p>スポット① 中の町・コザアーケード周辺 スポット② イオンモール沖縄ライカム スポット③ 南城市地域物産館・知念岬公園 スポット④ 西原きらきらビーチ・マリンタウン スポット⑤ 勝連城跡 ※上位10ルートを記載</p> 

中の町・コザアーケード周辺

国際通りやアメリカンビレッジなど繁華街を巡るルート利用率が高い。

2019年度移動ルート利用率

移動ルート	ルート利用率
中の町・コザアーケード周辺 - 国際通り	10.07%
中の町・コザアーケード周辺 - 久茂地・松山	5.40%
中の町・コザアーケード周辺 - 北谷アメリカンビレッジ・デポアイランド	3.60%
中の町・コザアーケード周辺 - イオンモール沖縄ライカム	3.24%
中の町・コザアーケード周辺 - イオンモール沖縄ライカム - 中の町・コザアーケード周辺	1.80%
中の町・コザアーケード周辺 - 久茂地・松山 - 中の町・コザアーケード周辺	1.44%
中の町・コザアーケード周辺 - 国際通り - 久茂地・松山 - 国際通り	1.44%
中の町・コザアーケード周辺 - 国際通り - 中の町・コザアーケード周辺	1.44%
中の町・コザアーケード周辺 - イオンモール沖縄ライカム - 中の町・コザアーケード周辺 - イオンモール沖縄ライカム - 中の町・コザアーケード周辺	1.08%
中の町・コザアーケード周辺 - 栄町	1.08%

2022年度移動ルート利用率

移動ルート	ルート利用率
中の町・コザアーケード周辺 - 国際通り	14.39%
中の町・コザアーケード周辺 - 北谷アメリカンビレッジ・デポアイランド	6.47%
中の町・コザアーケード周辺 - 久茂地・松山	4.32%
中の町・コザアーケード周辺 - 海洋博公園(沖縄美ら海水族館・熱帯ドリームセンター)	2.88%
中の町・コザアーケード周辺 - 海洋博公園(沖縄美ら海水族館・熱帯ドリームセンター) - 国際通り	2.16%
中の町・コザアーケード周辺 - 久茂地・松山 - 中の町・コザアーケード周辺	2.16%
中の町・コザアーケード周辺 - イオンモール沖縄ライカム	1.44%
中の町・コザアーケード周辺 - デパートりうぼう	1.44%
中の町・コザアーケード周辺 - 古宇利島・古宇利大橋	1.44%
中の町・コザアーケード周辺 - 国際通り - 久茂地・松山	1.44%

イオンモール沖縄ライカム

国際通りやアメリカンビレッジ、美ら海水族館など人気観光スポットに加え、県内の他のショッピングセンターへの訪問傾向も確認できる。

2019年度移動ルート利用率

移動ルート	ルート利用率
イオンモール沖縄ライカム - 国際通り	6.29%
イオンモール沖縄ライカム - 北谷アメリカンビレッジ・デポアイランド	4.82%
イオンモール沖縄ライカム - 海洋博公園(沖縄美ら海水族館・熱帯ドリームセンター)	3.56%
イオンモール沖縄ライカム - 中の町・コザアーケード周辺	2.10%
イオンモール沖縄ライカム - サンエー浦添西海岸 PARCO CITY	1.26%
イオンモール沖縄ライカム - 久茂地・松山	1.26%
イオンモール沖縄ライカム - DFS(免税店)	1.05%
イオンモール沖縄ライカム - おんなの駅 なかゆくい市場	0.84%
イオンモール沖縄ライカム - サンエー那覇メインプレイス	0.84%
イオンモール沖縄ライカム - 海洋博公園(沖縄美ら海水族館・熱帯ドリームセンター) - 国際通り	0.84%

2022年度移動ルート利用率

移動ルート	ルート利用率
イオンモール沖縄ライカム - 北谷アメリカンビレッジ・デポアイランド	9.02%
イオンモール沖縄ライカム - 国際通り	5.26%
イオンモール沖縄ライカム - おんなの駅 なかゆくい市場	2.26%
イオンモール沖縄ライカム - サンエー浦添西海岸 PARCO CITY	2.26%
イオンモール沖縄ライカム - 中の町・コザアーケード周辺	2.26%
イオンモール沖縄ライカム - サンエー那覇メインプレイス	1.50%
イオンモール沖縄ライカム - 海の駅あやはし館・海中道路	1.50%
イオンモール沖縄ライカム - 海洋博公園(沖縄美ら海水族館・熱帯ドリームセンター)	1.50%
イオンモール沖縄ライカム - 久茂地・松山 - イオンモール沖縄ライカム	1.50%
イオンモール沖縄ライカム - 瀬長島ウミカジテラス	1.50%

南城市地域物産館・知念岬公園

国際通り、おきなわワールド、斎場御嶽など南部の人気観光施設を周遊している傾向がある。

2019年度移動ルート利用率

移動ルート	ルート利用率
南城市地域物産館・知念岬公園 - 国際通り	8.26%
南城市地域物産館・知念岬公園 - 斎場御嶽	1.74%
南城市地域物産館・知念岬公園 - 北谷アメリカンビレッジ・デポアイランド	1.74%
南城市地域物産館・知念岬公園 - おきなわワールド	1.30%
南城市地域物産館・知念岬公園 - 斎場御嶽 - 海洋博公園(沖縄美ら海水族館・熱帯ドリームセンター)	1.30%
南城市地域物産館・知念岬公園 - 斎場御嶽 - 国際通り	1.30%
南城市地域物産館・知念岬公園 - 栄町	0.87%
南城市地域物産館・知念岬公園 - 海洋博公園(沖縄美ら海水族館・熱帯ドリームセンター)	0.87%
南城市地域物産館・知念岬公園 - 国際通り - 海洋博公園(沖縄美ら海水族館・熱帯ドリームセンター)	0.87%
南城市地域物産館・知念岬公園 - 国際通り - 瀬長島ウミカジテラス	0.87%

2022年度移動ルート利用率

移動ルート	ルート利用率
南城市地域物産館・知念岬公園 - 国際通り	11.29%
南城市地域物産館・知念岬公園 - おきなわワールド	3.23%
南城市地域物産館・知念岬公園 - おきなわワールド - 国際通り	3.23%
南城市地域物産館・知念岬公園 - 久茂地・松山 - 国際通り	3.23%
南城市地域物産館・知念岬公園 - DFS(免税店) - 国際通り - 久茂地・松山 - 国際通り	1.61%
南城市地域物産館・知念岬公園 - アウトレットモール あしびなー - 美崎町	1.61%
南城市地域物産館・知念岬公園 - イーアス沖縄豊崎 - 久茂地・松山 - 海洋博公園(沖縄美ら海水族館・熱帯ドリームセンター)	1.61%
南城市地域物産館・知念岬公園 - イーアス沖縄豊崎 - 久茂地・松山 - 国際通り	1.61%
南城市地域物産館・知念岬公園 - イーアス沖縄豊崎 - 道の駅いとまん(お魚センター)	1.61%
南城市地域物産館・知念岬公園 - おきなわワールド - 首里城公園 - 壺屋やちむん通り	1.61%

西原きらきらビーチ・マリンタウン

国際通りや久茂地・松山、イーアス沖縄豊崎など商業地を巡るルート利用率が高い。

2019年度移動ルート利用率

移動ルート	ルート利用率
西原きらきらビーチ・マリンタウン - 国際通り	15.00%
西原きらきらビーチ・マリンタウン - 久茂地・松山	10.00%
西原きらきらビーチ・マリンタウン - 久茂地・松山 - 国際通り	10.00%
西原きらきらビーチ・マリンタウン - マリンタウン東浜 - サンエー浦添西海岸 PARCO CITY - サンエー那覇メインプレイス - 道の駅いとまん(お魚センター)	5.00%
西原きらきらビーチ・マリンタウン - 伊計島 - 国際通り - ナゴパイナップルパーク - 古宇利島・古宇利大橋	5.00%
西原きらきらビーチ・マリンタウン - 栄町 - 国際通り - 久茂地・松山	5.00%
西原きらきらビーチ・マリンタウン - 下里通り・西里通り・イーザト - 島の駅みやこ	5.00%
西原きらきらビーチ・マリンタウン - 海洋博公園(沖縄美ら海水族館・熱帯ドリームセンター)	5.00%
西原きらきらビーチ・マリンタウン - 海洋博公園(沖縄美ら海水族館・熱帯ドリームセンター) - 首里城公園	5.00%
西原きらきらビーチ・マリンタウン - 国際通り - おきなわワールド - 美崎町 - 石垣やいま村	5.00%

2022年度移動ルート利用率

移動ルート	ルート利用率
西原きらきらビーチ・マリンタウン - 国際通り	33.33%
西原きらきらビーチ・マリンタウン - イーアス沖縄豊崎 - 北谷アメリカンビレッジ・デポアイランド	16.67%
西原きらきらビーチ・マリンタウン - デパートりうぼう - 国際通り	16.67%
西原きらきらビーチ・マリンタウン - 沖縄コンベンションセンター - 国際通り - 金城町の石畳道 - 美崎町	16.67%
西原きらきらビーチ・マリンタウン - 北谷アメリカンビレッジ・デポアイランド	16.67%

勝連城跡

2022年度はルート利用率に大きな変化が見られないことから、取得サンプル（勝連城跡訪問者）が少なく、傾向を掴むためのサンプル数に達していない。

2019年度移動ルート利用率

移動ルート	ルート利用率
勝連城跡 - 国際通り	9.09%
勝連城跡 - DFS(免税店) - 海洋博公園(沖縄美ら海水族館・熱帯ドリームセンター) - 瀬底島 - DFS(免税店)	4.55%
勝連城跡 - 国際通り - 久茂地・松山	4.55%
勝連城跡 - アラハビーチ - 久茂地・松山	2.27%
勝連城跡 - イオンモール沖縄ライカム - 南城市地域物産館・知念岬公園 - 斎場御嶽 - 壺屋やちむん通り	2.27%
勝連城跡 - 海の駅あやはし館・海中道路 - 海洋博公園(沖縄美ら海水族館・熱帯ドリームセンター) - 古宇利島・古宇利大橋 - 北谷アメリカンビレッジ・デポアイランド	2.27%
勝連城跡 - デパートりうぼう - 国際通り - 玉陵 - デパートりうぼう	2.27%
勝連城跡 - 伊計島 - 海洋博公園(沖縄美ら海水族館・熱帯ドリームセンター) - 国際通り - 久茂地・松山	2.27%
勝連城跡 - 伊計島 - 琉球村	2.27%
勝連城跡 - 栄町 - 琉球ガラス村 - ひめゆりの塔・ひめゆり平和祈念資料館 - おきなわワールド	2.27%

2022年度移動ルート利用率

移動ルート	ルート利用率
勝連城跡 - イーアス沖縄豊崎 - サンエー那覇メインプレイス	8.33%
勝連城跡 - ぬちまーす観光製塩ファクトリー - ビオスの丘 - 北谷アメリカンビレッジ・デポアイランド - 南城市地域物産館・知念岬公園	8.33%
勝連城跡 - ぬちまーす観光製塩ファクトリー - 備瀬のフクギ並木 - 座喜味城跡 - デパートりうぼう	8.33%
勝連城跡 - ビオスの丘 - 今帰仁城跡 - 海洋博公園(沖縄美ら海水族館・熱帯ドリームセンター) - 国際通り	8.33%
勝連城跡 - 海の駅あやはし館・海中道路	8.33%
勝連城跡 - 久茂地・松山 - 国際通り - 久茂地・松山	8.33%
勝連城跡 - 首里城公園	8.33%
勝連城跡 - 道の駅許田 - 辺戸岬 - 道の駅ゆいゆい国頭	8.33%
勝連城跡 - 北谷アメリカンビレッジ・デポアイランド	8.33%
勝連城跡 - 北谷アメリカンビレッジ・デポアイランド - 古宇利島・古宇利大橋 - おきなわワールド - 美崎町	8.33%

考察

東海岸地域を周遊している観光客の特性

東海岸 + 西海岸人気スポットへの訪問が多いが、東海岸地域周辺（近隣）の観光スポットへの人流も見られる

東海岸地域のみを周遊している観光客は少なく、前後に西海岸の人気観光地へ訪問していることが確認された。観光客を分散させるためには東海岸地域にキラーコンテンツを開発することが重要になる。あるいは東海岸地域に人流が少ないことを逆手に取り、ゆっくりのんびり過ごすリフレッシュできる環境を構築することで他の観光地との差別化を図ることも戦略の一つとして考えられる。



着目動態調査

スポーツ施設
訪問者の特性

Sports

スポーツ施設に訪問する旅行者の傾向を調査し
マーケティング戦略へ活かす



04 着目動態調査 | スポーツ施設訪問者の特性 概要

調査目的	沖縄県内のスポーツ施設を訪問した観光客の属性等を調査し、どのような観光客がスポーツ目的で来沖するかを分析する。
調査項目	04-24 競技/月別訪問者数 04-25 属性別訪問施設
分析方法	<p>分析内容 沖縄県内のスポーツ施設の緯度経度情報に基づき範囲を設定。次に各施設で主に利用されている競技別に「野球」「サッカー」「バスケットボール」「空手」に分類。最後に各施設訪問者をAgoop社のMosaic属性データ別に月別の訪問者数を計測する。</p> <p>対象施設並びに分類 次のページの通り</p>

04 着目動態調査 | スポーツ施設訪問者の特性 施設一覧①

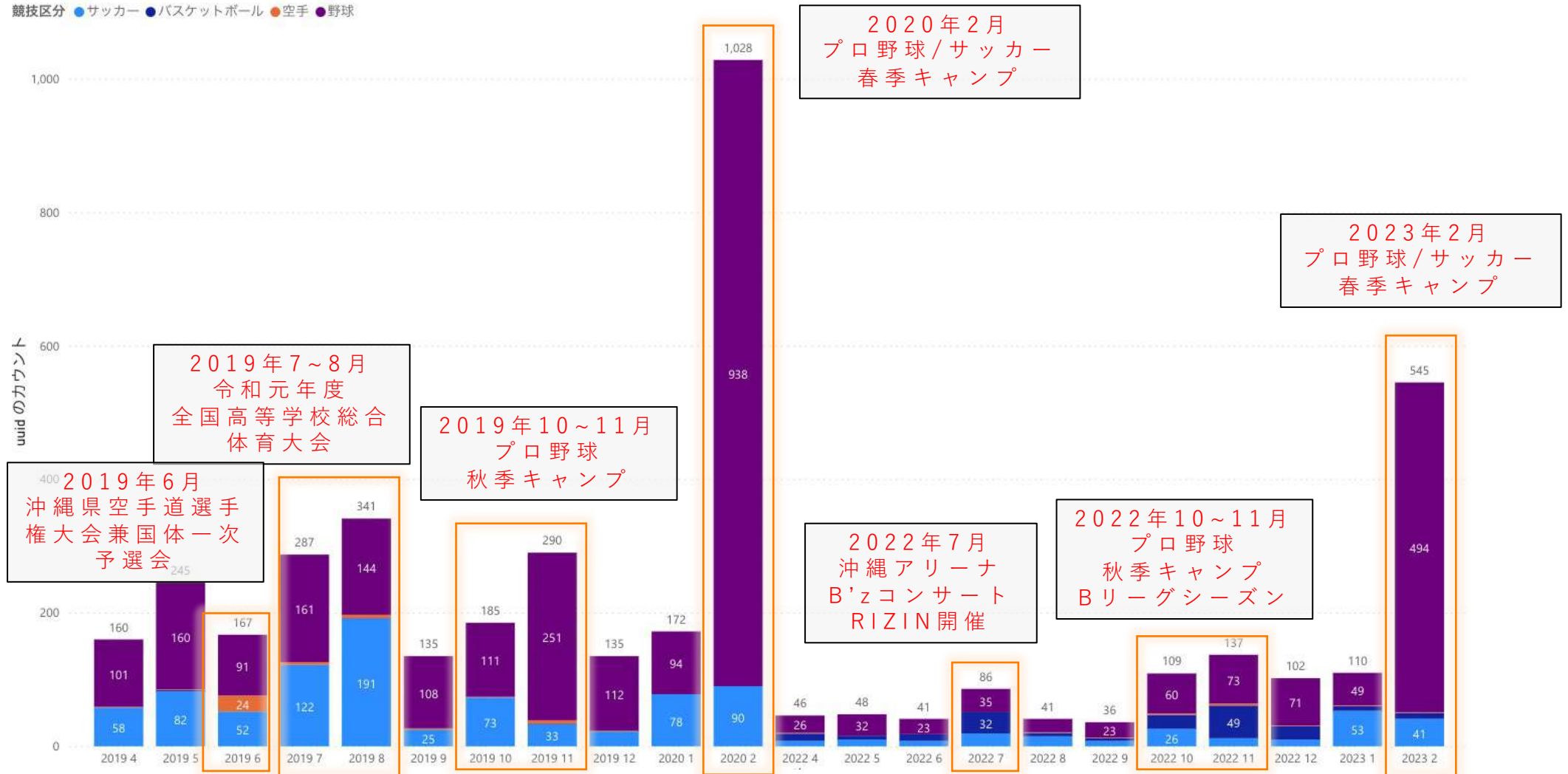
競技区分	施設名	備考
野球	Agre(アグレ)スタジアム北谷(北谷公園野球場)	中日キャンプ地
野球	ANA BALL PARK浦添(浦添市民球場)	ヤクルトキャンプ地
野球	アトムホームスタジアム宜野湾(宜野湾市立野球場)	DeNAキャンプ地
野球	うるま市具志川野球場	東北楽天ゴールデンイーグルス 2軍
野球	オキハム読谷平和の森球場	中日キャンプ地(ファーム)
野球	かいぎんスタジアム国頭(くにがみ球場)	日本ハムキャンプ地(2軍)
野球	コザしんきんスタジアム(沖縄市野球場)	広島カープキャンプ地
野球	タピックスタジアム名護(名護市営球場)	日本ハムキャンプ地
野球	沖縄セルラースタジアム・パーク、県立武道館	巨人キャンプ地
野球	嘉手納町野球場	DeNAキャンプ地(ファーム)
野球	宜野座村野球場	阪神タイガースキャンプ地
野球	久米島野球場	楽天イーグルスキャンプ地(2軍)
野球	金武町ベースボールスタジアム	楽天イーグルスキャンプ地
野球	糸満市西崎総合体育館(総合運動公園)	千葉ロッテキャンプ地(1軍後半)
野球	石垣市中央運動公園野球場	千葉ロッテキャンプ地(1軍前半、2軍)
野球	仲里野球場	楽天イーグルスキャンプ地(2軍) ※2020年

04 着目動態調査 | スポーツ施設訪問者の特性 施設一覧②

競技区分	施設名	備考
サッカー	ZANPAプレミアム残波岬ボールパーク	[J1]ヴィッセル神戸キャンプ地
サッカー	うるま市具志川多種目球技場	[C1]河北華夏足球倶楽部キャンプ地[ブラジル]コリンチャンスU23
サッカー	かいぎんフィールド国頭(国頭陸上競技場)	[J1]FC東京キャンプ地
サッカー	サッカーパークあかんま	[J1]横浜F・マリノスキャンプ地
サッカー	タピック県総ひやごんスタジアム(沖縄県総合運動公園陸上競技場)	[J1]ガンバ大阪キャンプ地(1月上旬～中旬) [J2]大宮アルディージャキャンプ地(後半)FC琉球ホーム
サッカー	黄金森公園陸上競技場	[J1]名古屋グランパスキャンプ地[J2]V・ファーレン長崎キャンプ地
サッカー	吉の浦公園ごさまる陸上競技場	[J1]ガンバ大阪キャンプ地(1月下旬)
サッカー	金武町フットボールセンター	浦和レッズキャンプ地(1月中旬～2月)
サッカー	金武町陸上競技場	[J1]北海道コンサドーレ札幌キャンプ地[J2]FC町田ゼルビア
サッカー	糸満市西崎陸上競技場	[J1]ベガルダ仙台キャンプ地
サッカー	西原町民陸上競技場	[J2]大宮アルディージャキャンプ地(前半)[J2]東京ヴェルディキャンプ地
サッカー	赤間総合運動公園サッカー場	[J2]ファジアーノ岡山キャンプ地
サッカー	東風平運動公園サッカー場	[J1]浦和レッズキャンプ地(2月上旬～中旬)[J2]京都サンガF.C.キャンプ地
サッカー	読谷村陸上競技場	[J1]サガン鳥栖キャンプ地
サッカー	南城市陸上競技場	[J2]ジェフユナイテッド市原・千葉キャンプ地[C1]河南建業足球倶楽部キャンプ地(後半)
サッカー	八重瀬町スポーツ観光交流施設	[C1]河南建業足球倶楽部キャンプ地(前半)
サッカー	豊見城総合公園陸上競技場	[J2]水戸ホーリーホックキャンプ地[J2]ギラヴァンツ北九州キャンプ地
サッカー	本部町運動公園	[J3]ヴァンラーレ八戸キャンプ地
空手	沖縄空手会館	
バスケットボール	沖縄アリーナ	琉球ゴールデンキングスホーム

04-24 スポーツ施設訪問者の特性 | 競技/月別訪問者数

- ◆ 2月はプロ野球およびサッカーキャンプのピークシーズン。野球人気が圧倒的。
- ◆ 2019年7~8月は全国高等学校総合体育大会で沖縄はサッカーを中心に会場となったため増加。
- ◆ 2021年6月より沖縄アリーナが供用開始。Bリーグシーズン中の10~11月に訪問者が増加。



04-25 スポーツ施設訪問者の特性 | 属性別訪問施設_属性A

◆ 沖縄アリーナへの訪問割合が他の属性より比較的高い。(6%)

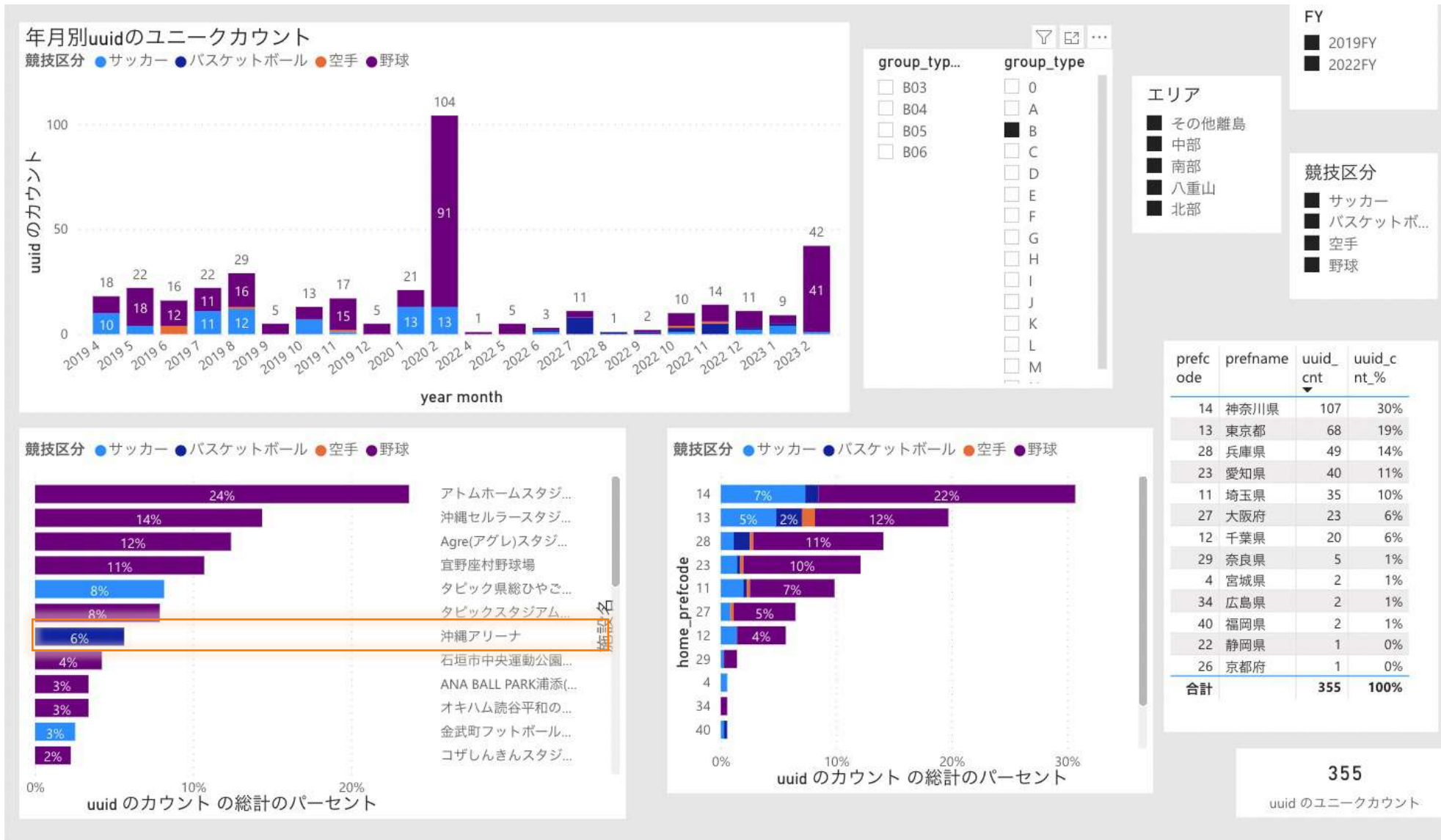
属性A_大都市で活躍する高所得者層



04-25 スポーツ施設訪問者の特性 | 属性別訪問施設_属性B

◆ 沖縄アリーナへの訪問割合が他の属性より比較的高い。(6%)

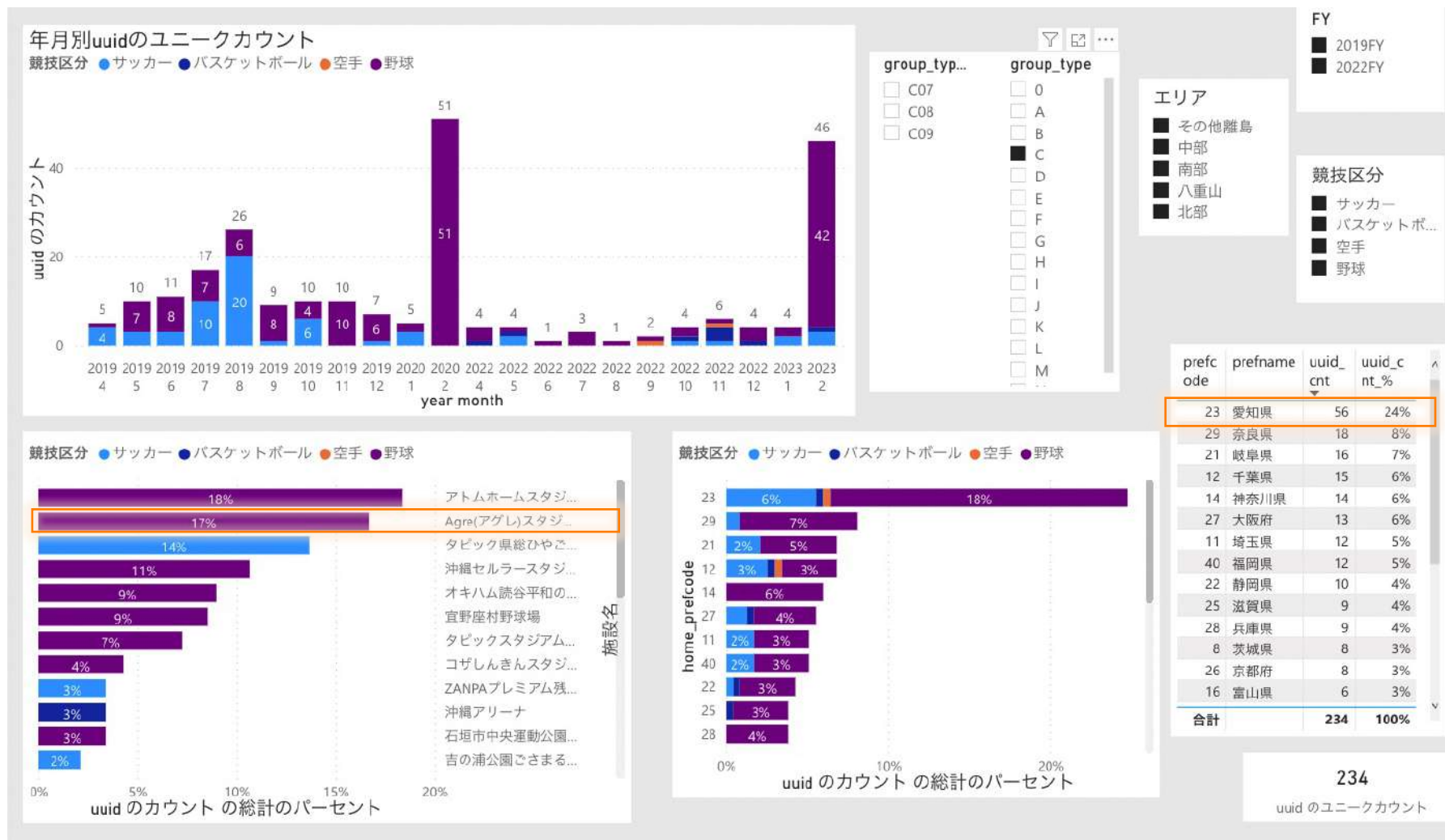
属性B_高級住宅地の富裕層



04-25 スポーツ施設訪問者の特性 | 属性別訪問施設_属性C

- ◆ 愛知県からの訪問者が多いことから、愛知県ホーム球場の中日ドラゴンズのキャンプ地、Agre(アグレ)スタジアム北谷(北谷公園野球場)への訪問が他の属性よりも多い傾向がある。

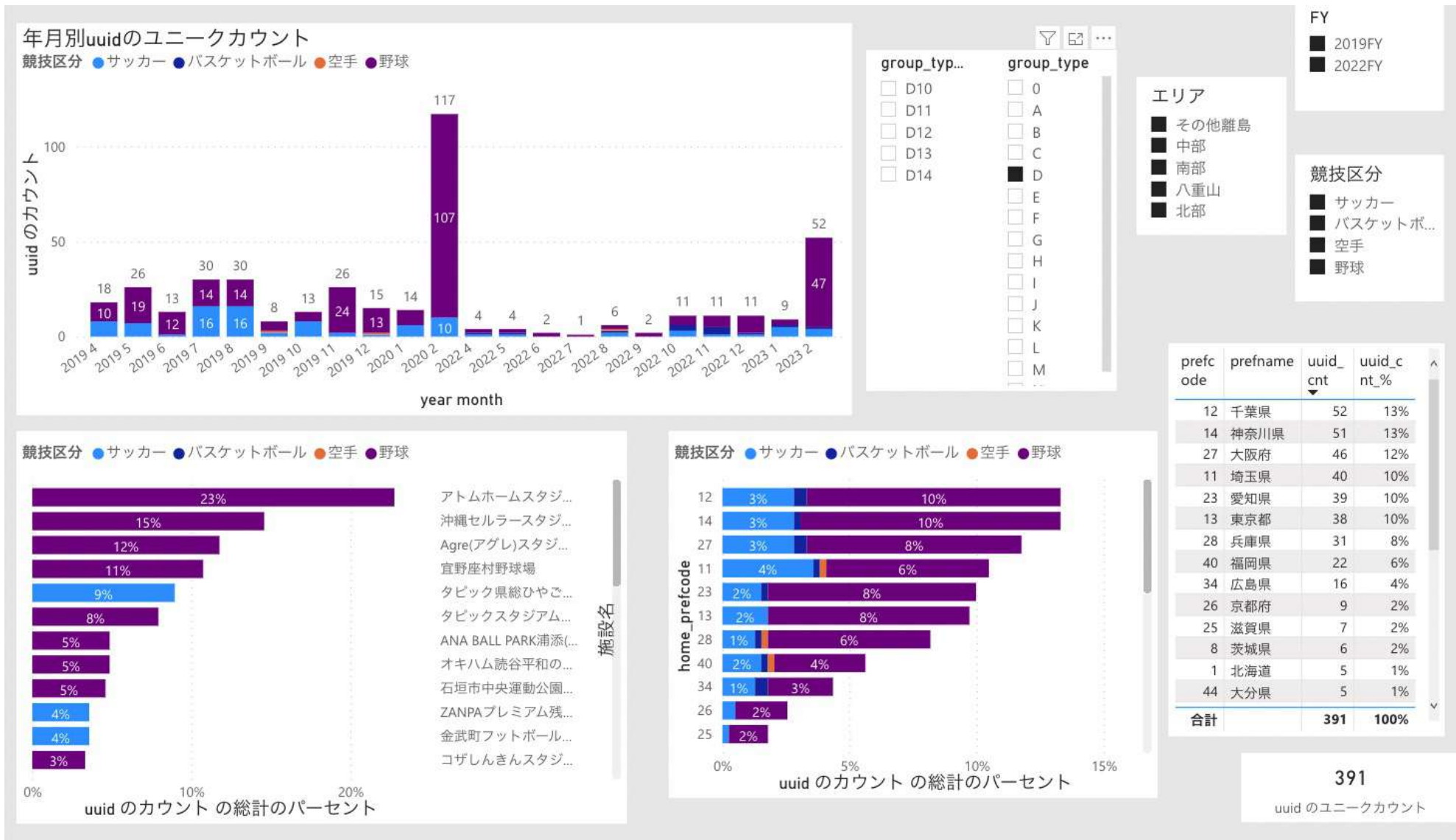
属性C_都市周辺・地方都市の豊かな中高年



04-25 スポーツ施設訪問者の特性 | 属性別訪問施設_属性D

◆ 全体傾向と大きくは変わらない。野球関連施設への訪問割合が高い。

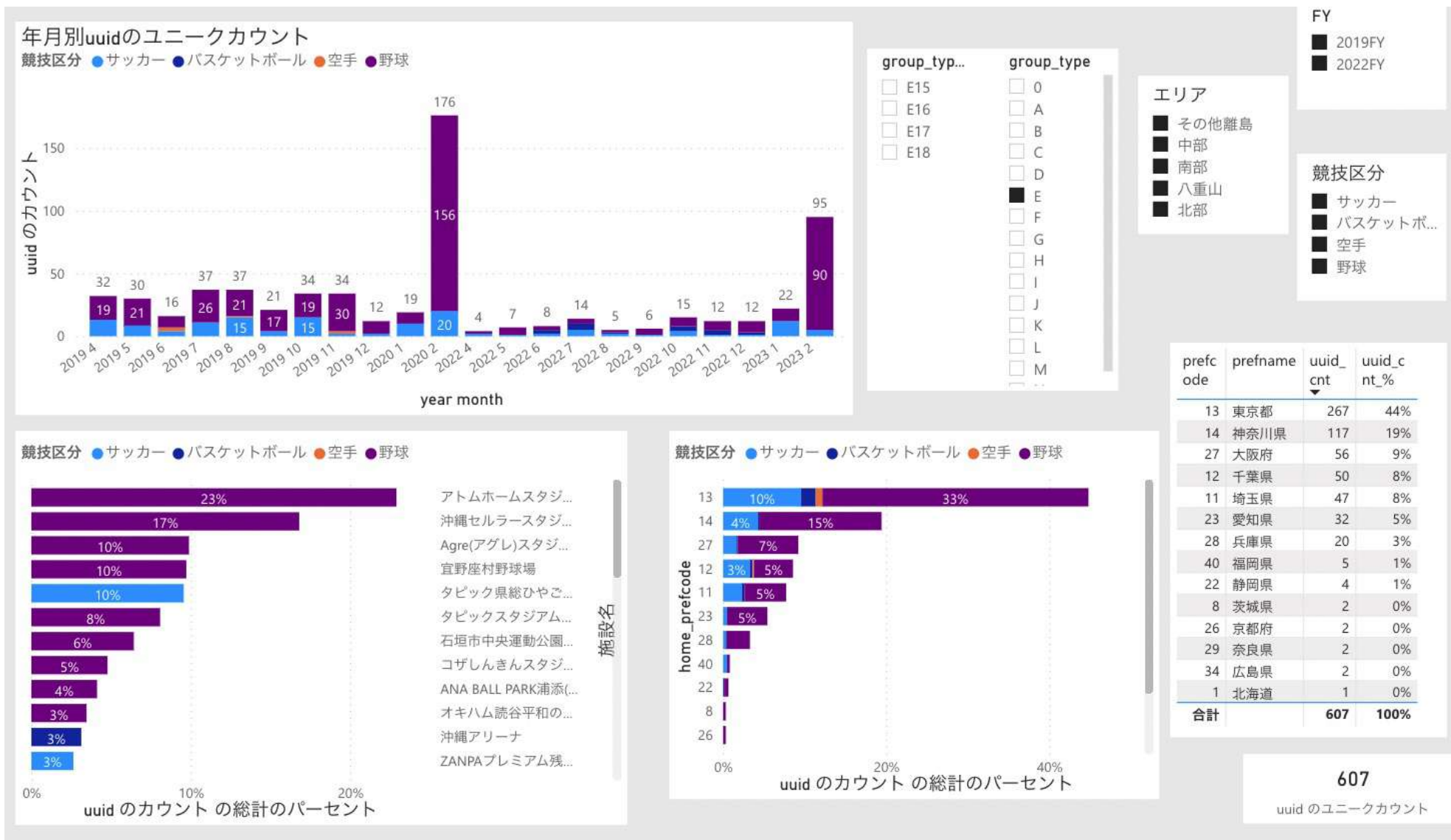
属性D_郊外住まいの若い家族



04-25 スポーツ施設訪問者の特性 | 属性別訪問施設_属性E

◆ 全体傾向と大きくは変わらない。野球関連施設への訪問割合が高い。

属性E_都市部の会社員



04-25 スポーツ施設訪問者の特性 | 属性別訪問施設_属性F

◆ サッカー関連施設への訪問割合が他の属性よりも高い傾向にある。

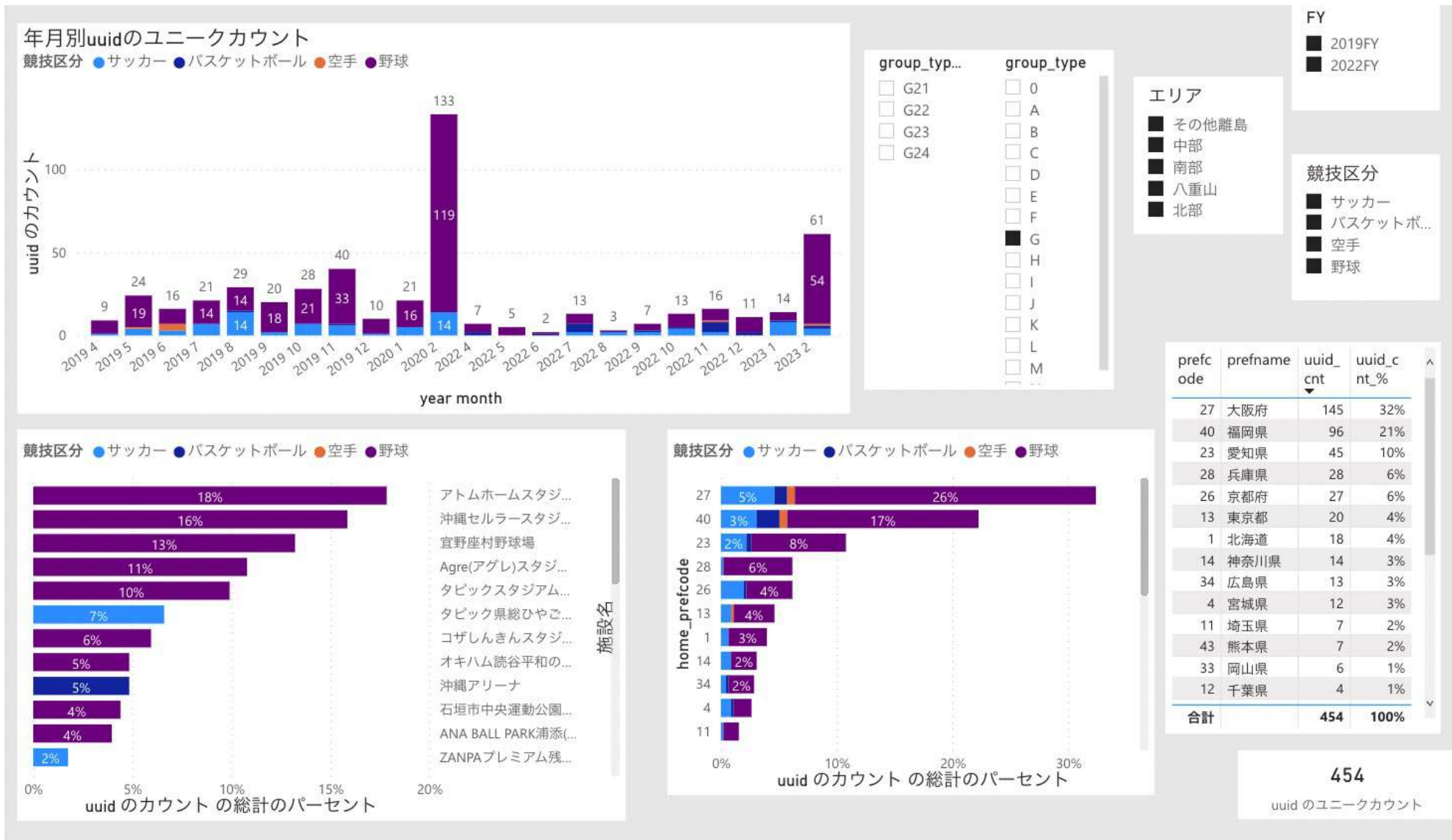
属性F_キャンパス周辺の大学生や大学関係者



04-25 スポーツ施設訪問者の特性 | 属性別訪問施設_属性G

◆ 全体傾向と大きくは変わらない。野球関連施設への訪問割合が高い。

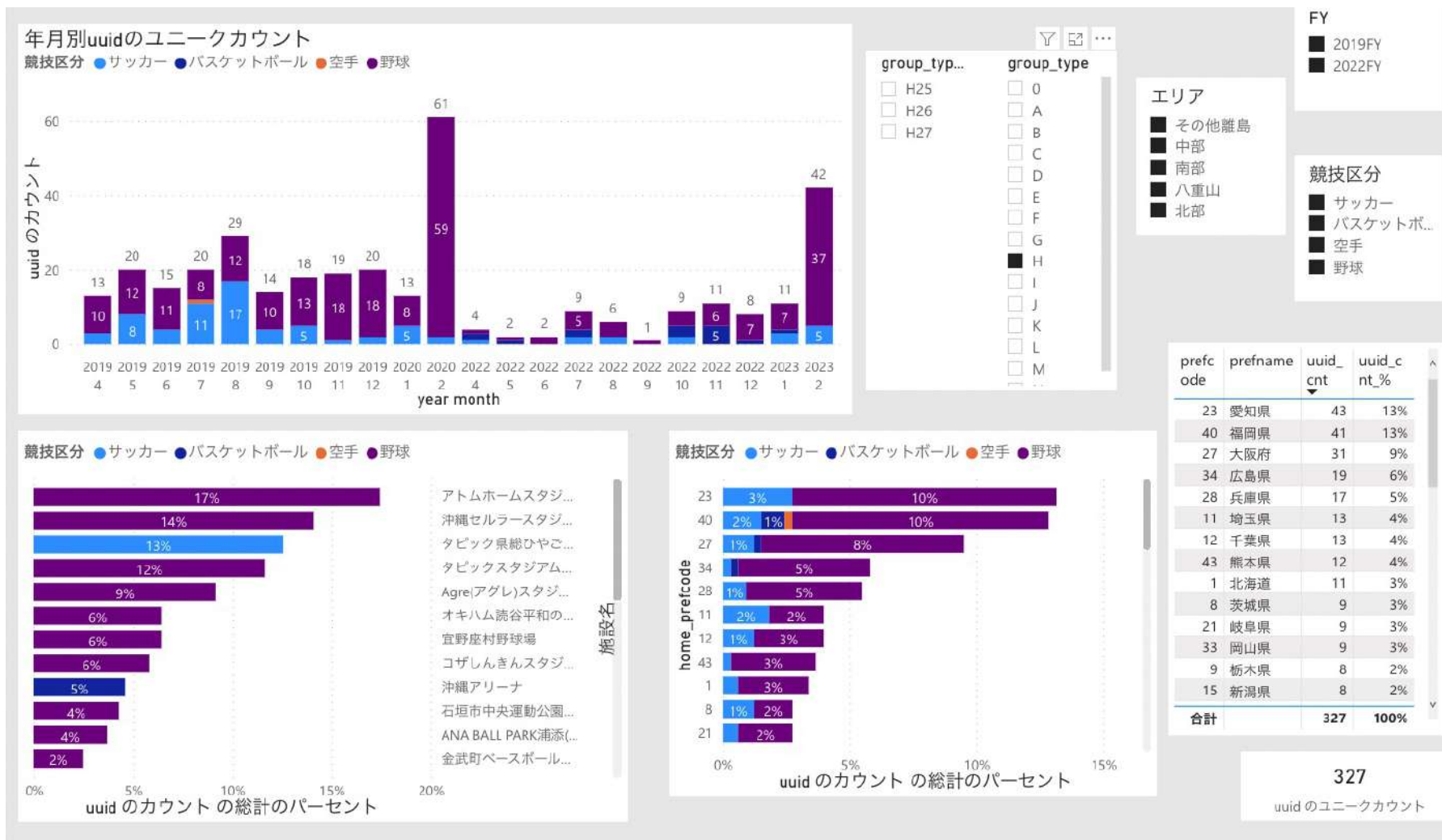
属性G_地方中核都市の若者世代



04-25 スポーツ施設訪問者の特性 | 属性別訪問施設_属性H

- ◆ 全体傾向と大きくは変わらない。野球関連施設への訪問割合が高い。
- ◆ 高校総体の時期にタピック県総ひやごんスタジアムへの訪問が増えている。

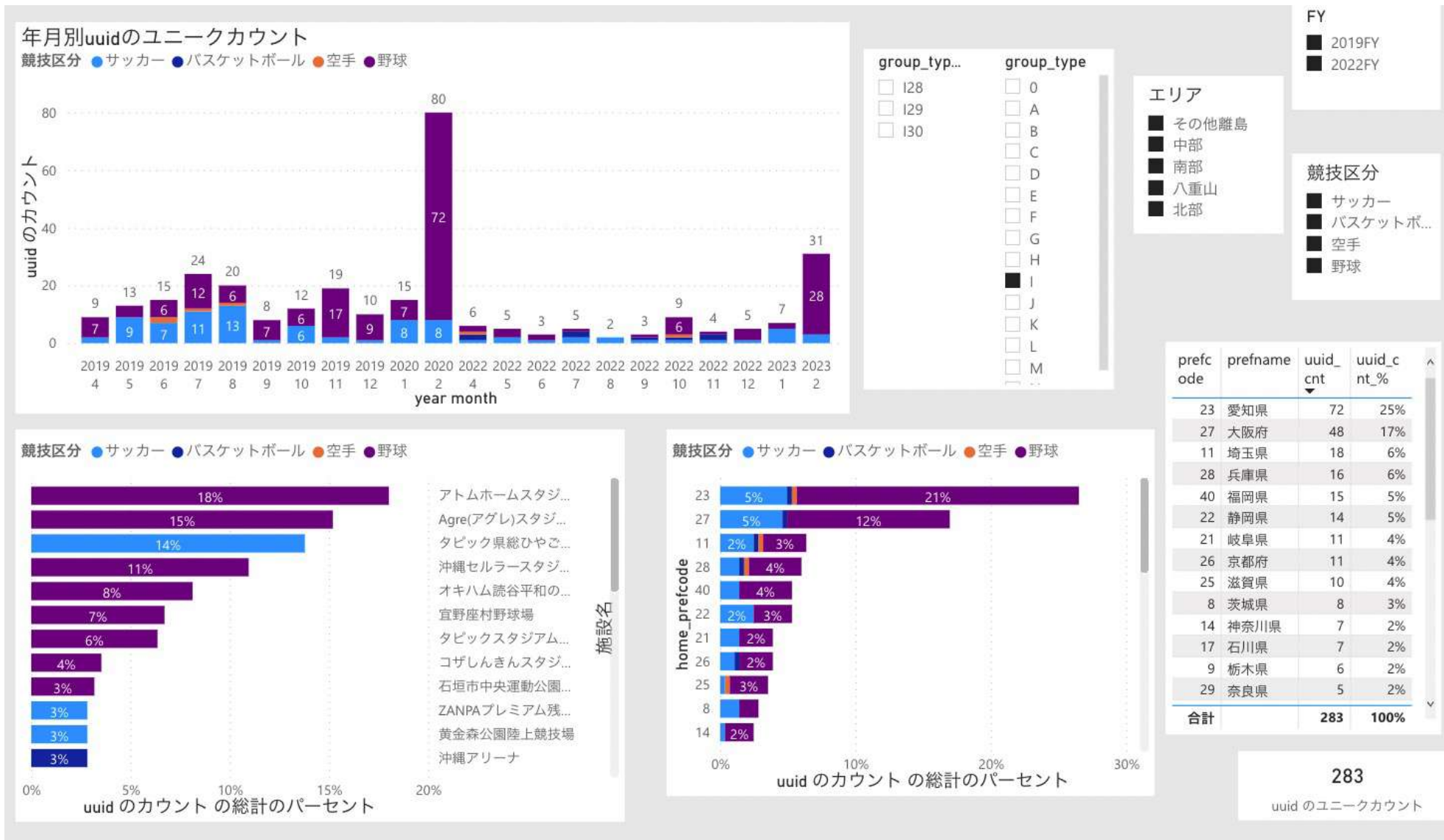
属性H_地方の賃貸住宅ファミリー



04-25 スポーツ施設訪問者の特性 | 属性別訪問施設_属性 |

◆ 全体傾向と大きくは変わらない。野球関連施設への訪問割合が高い。

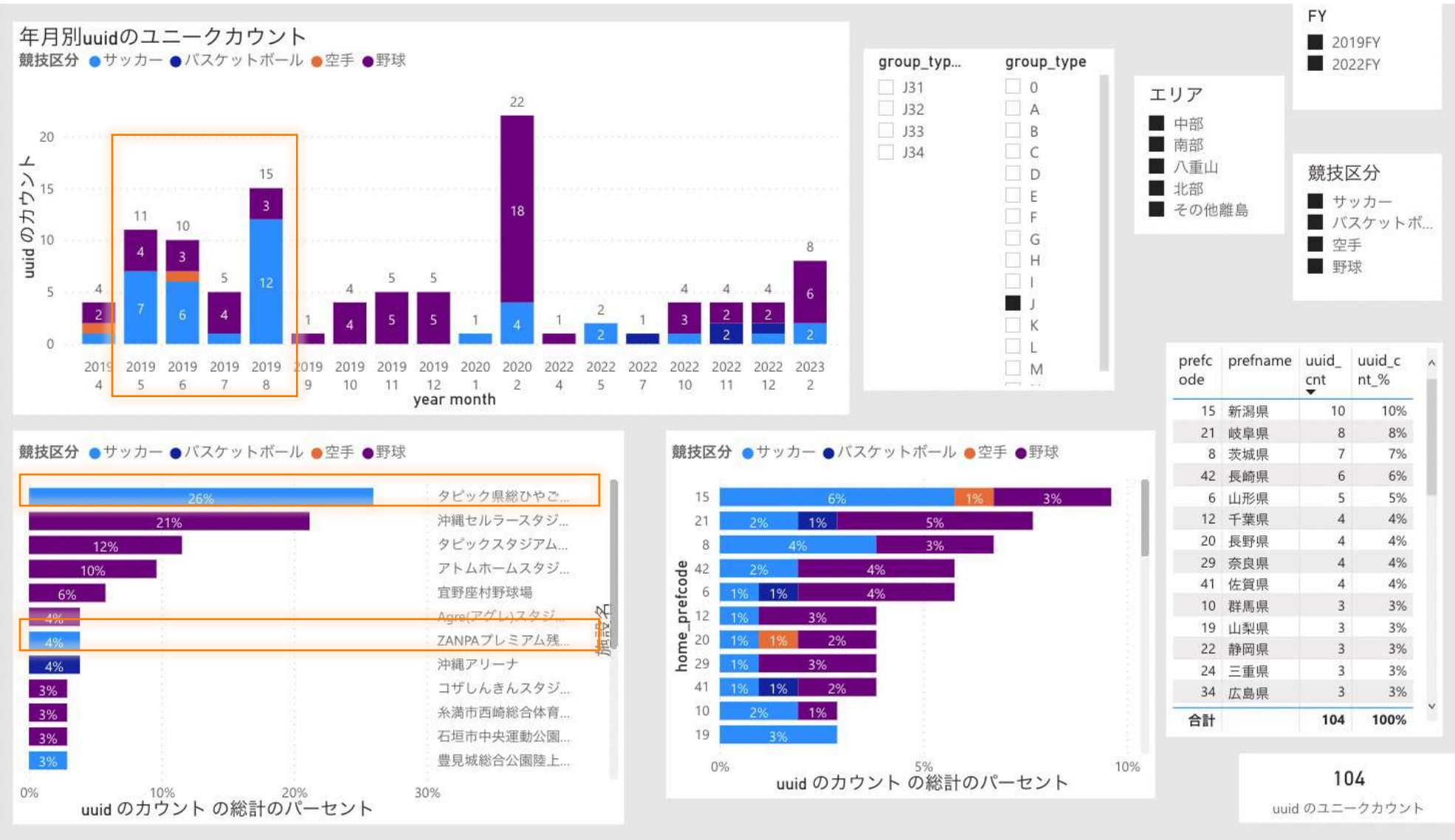
属性 | 工業都市の勤労者



04-25 スポーツ施設訪問者の特性 | 属性別訪問施設_属性J

- ◆ サッカー関連施設への訪問割合が高い。2019年5~8月にかけて多く訪問しているため、高校総体関係で多く訪問したと推察される

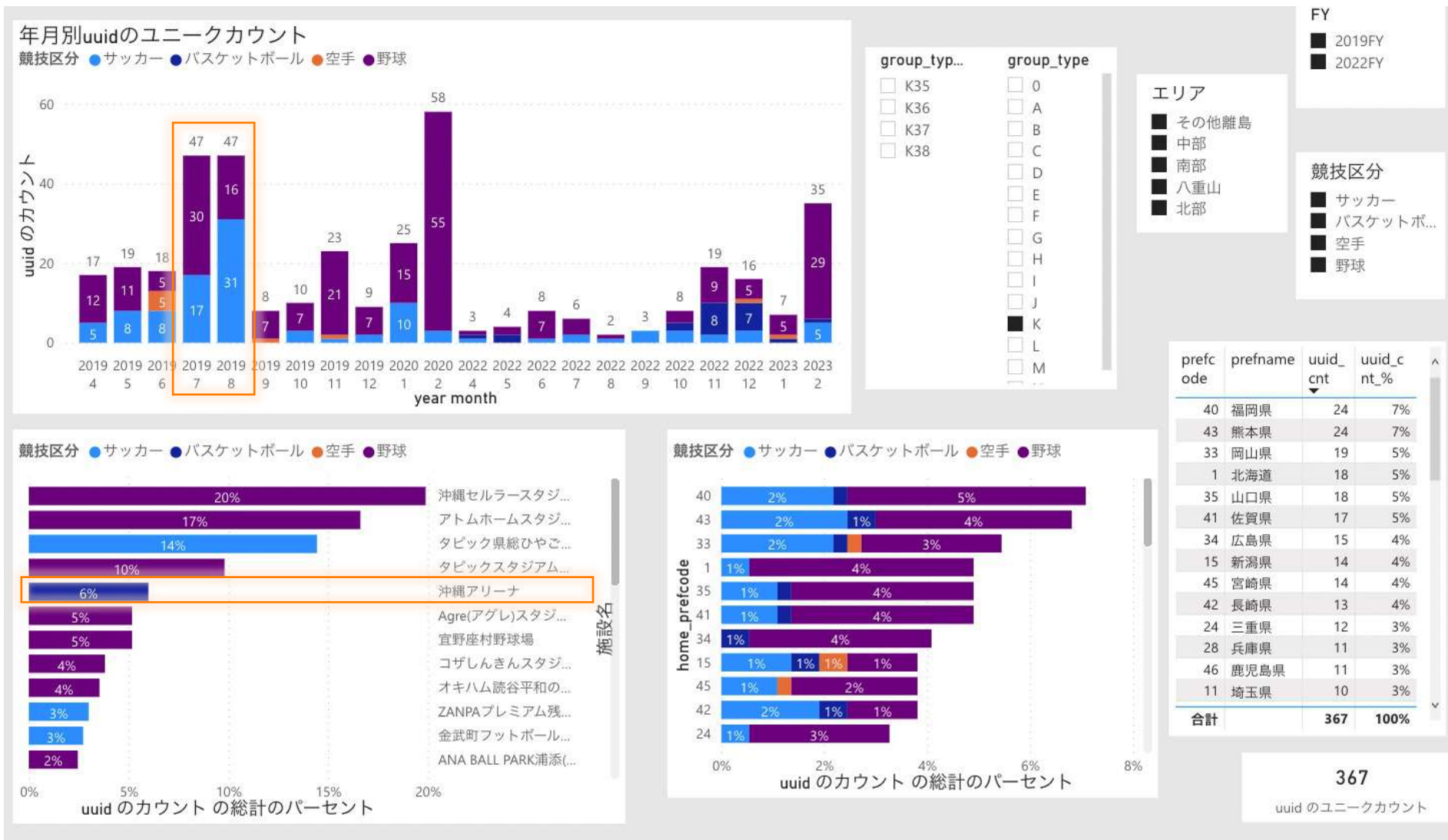
属性J_農林漁業を営む家族



04-25 スポーツ施設訪問者の特性 | 属性別訪問施設_属性K

- ◆ 2019年7~8月の訪問割合が高い。高校総体関連で沖縄を訪れた可能性が高い。
- ◆ 沖縄アリーナへの訪問割合が他の属性より比較的高い。(6%)

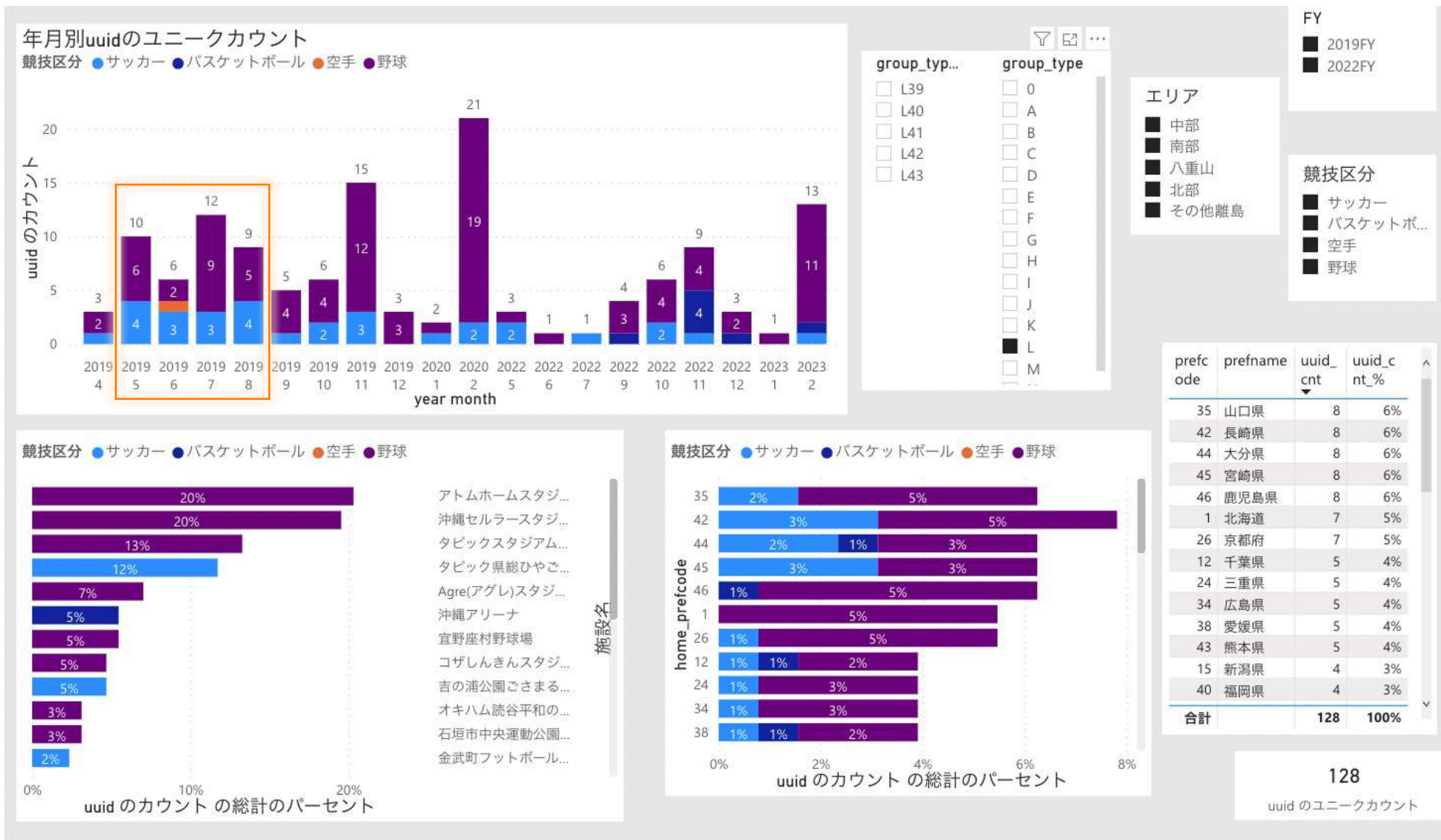
属性K_地方都市の共働き世帯



04-25 スポーツ施設訪問者の特性 | 属性別訪問施設_属性L

◆ 2019年5~8月の訪問割合が比較的高い。高校総体関連で沖縄を訪れた可能性がある。

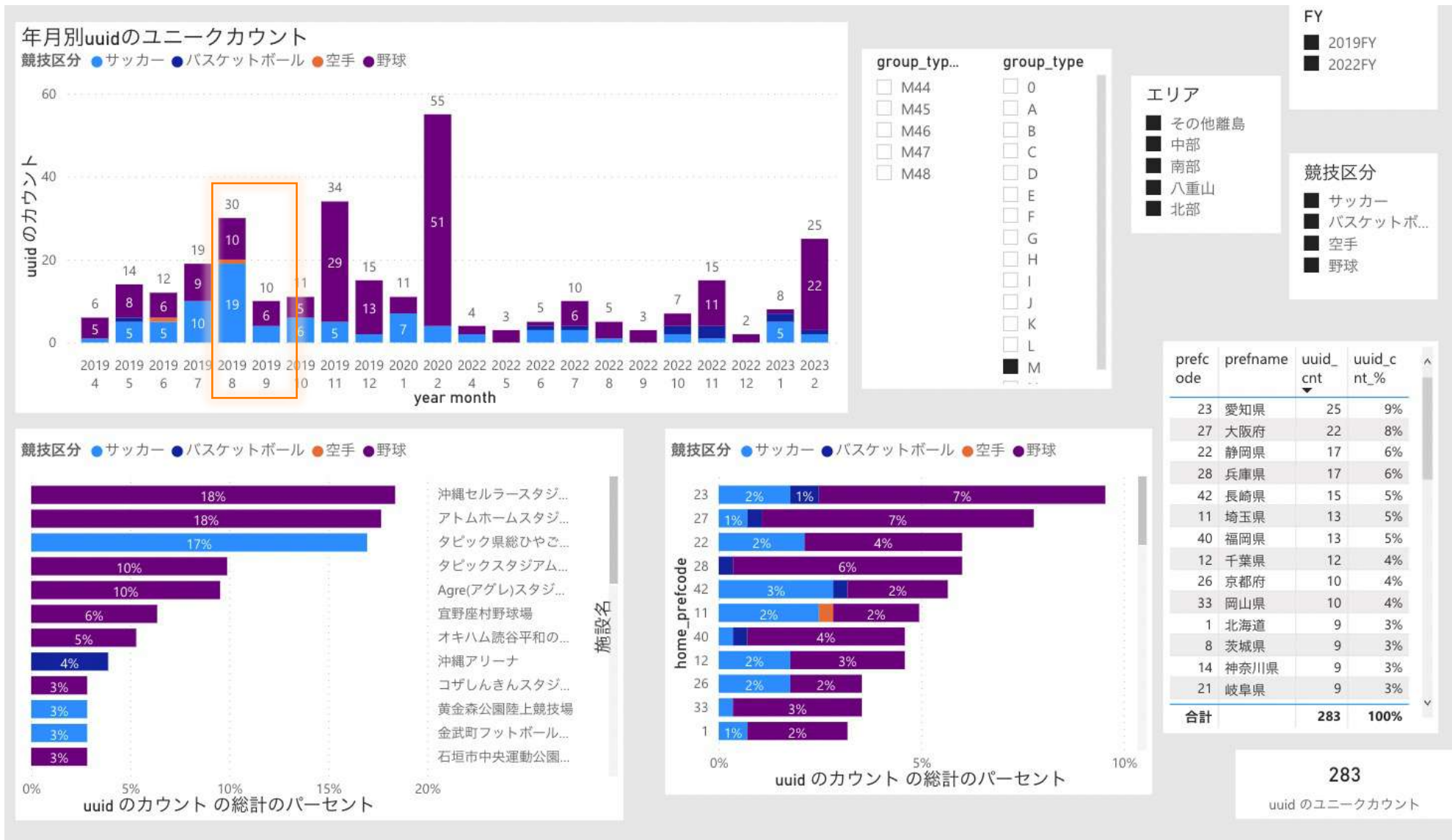
属性L_地方の高齢者



04-25 スポーツ施設訪問者の特性 | 属性別訪問施設_属性M

◆ 2019年7月～8月の訪問割合がやや高い。高校総体関連の訪問であると推察される。

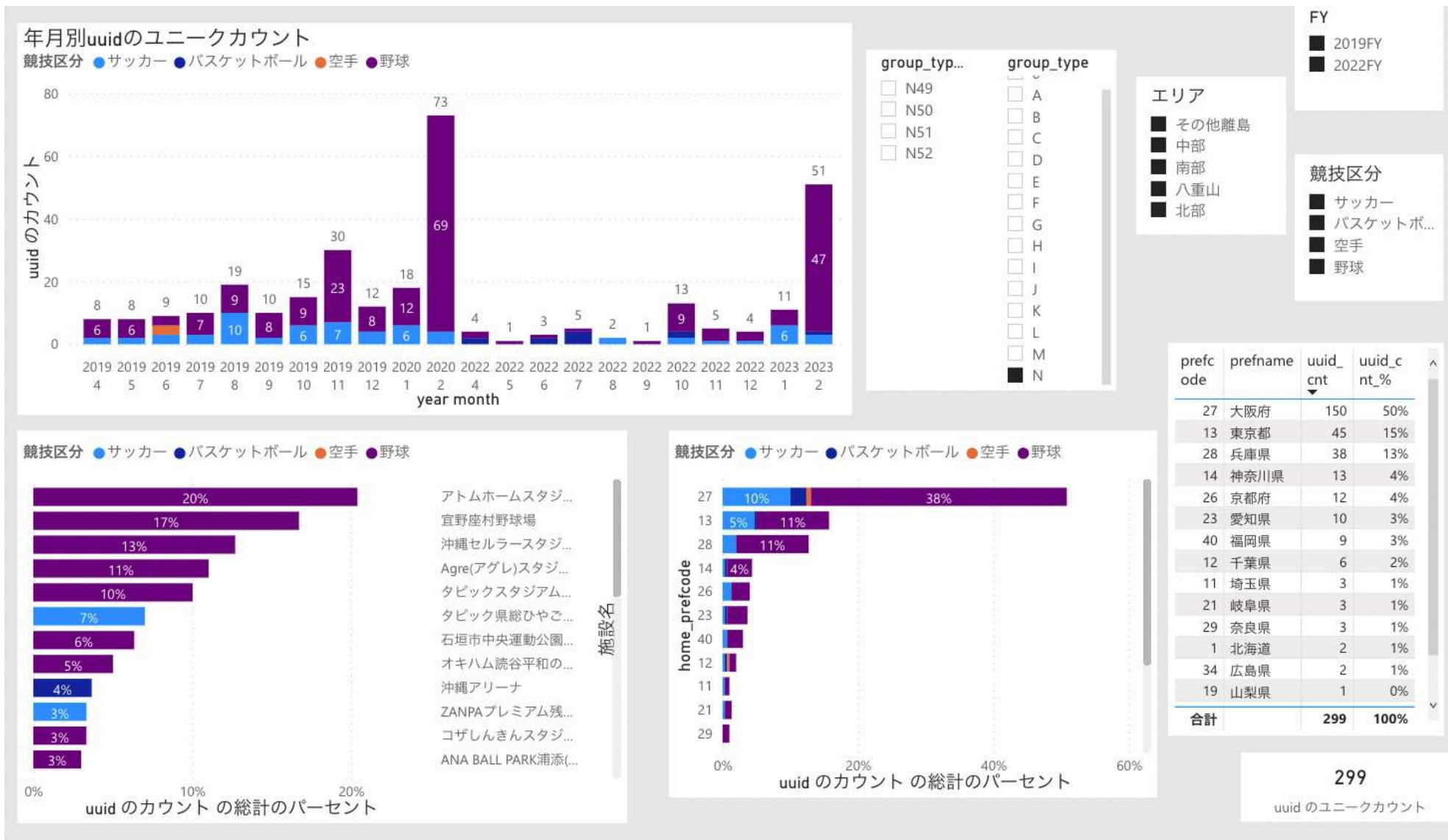
属性M_高齢化地域の住民



04-25 スポーツ施設訪問者の特性 | 属性別訪問施設_属性N

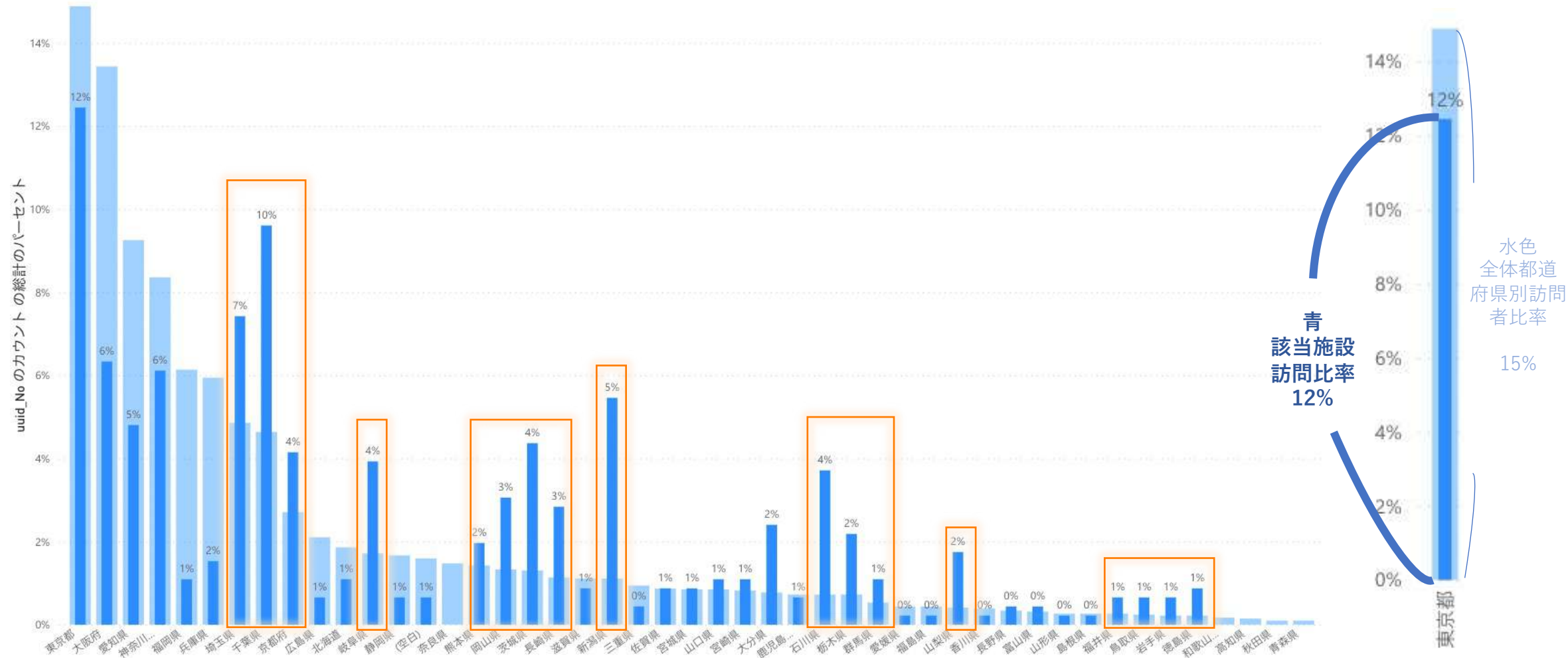
◆ 全体傾向と大きくは変わらない。野球関連施設への訪問割合が高い。

属性N_都市部の公営住宅や賃貸アパート住民



04-25 スポーツ施設訪問者の特性 | 補足

◆ 水色棒グラフがスポーツ施設訪問者の全体の都道府県別訪問者比率。濃い青がタピック県総ひやごんスタジアム（2019年高校総体サッカーのメイン会場）の都道府県別訪問者比率。地方からの訪問者が多いことがわかる。



考察

スポーツ施設訪問者の特性

野球関連施設の人气が圧倒的 その他の施設は高校総体などの影響により地方からの訪問者が増加

スポーツ施設訪問者に関して、沖縄では野球関連施設への2月の訪問者が非常に多いという結果となった。プロスポーツの沖縄観光に与える影響は大きいと言える。サッカー関連施設として分類した施設では、2019年の高校総体時期に、地方からの訪問者が増加するという結果が現れた。ファンの訪れるキャンプとは別に競技者や親族など、普段は沖縄に訪れない層にとって重要なきっかけになったと言える。引き続きスポーツコンベンションにも力を入れていく必要があると考える。また、**2021年6月より沖縄アリーナが供用開始となったことで、2022年からスポーツ施設訪問者にもバスケットボール関係者やファン等の新たな層の獲得が期待できる**。今後も引き続きこれらの施設を活用したスポーツコンベンションやスポーツツーリズムを推進していくことが本県にとって有効であると考えられる。