



～ダムから農地へ～



〒905-0015
 沖縄県名護市大南1丁目13番地11号
 沖縄県農林水産部
 北部農林水産振興センター
 農業水産整備課

代表
 TEL (0980) 52-3766
 FAX (0980) 53-6835

各班直通
 土地改良班 (0980) 52-3766
 計画調整班 # 3383
 農業水利班 # 3382
 農村漁港班 # 3381



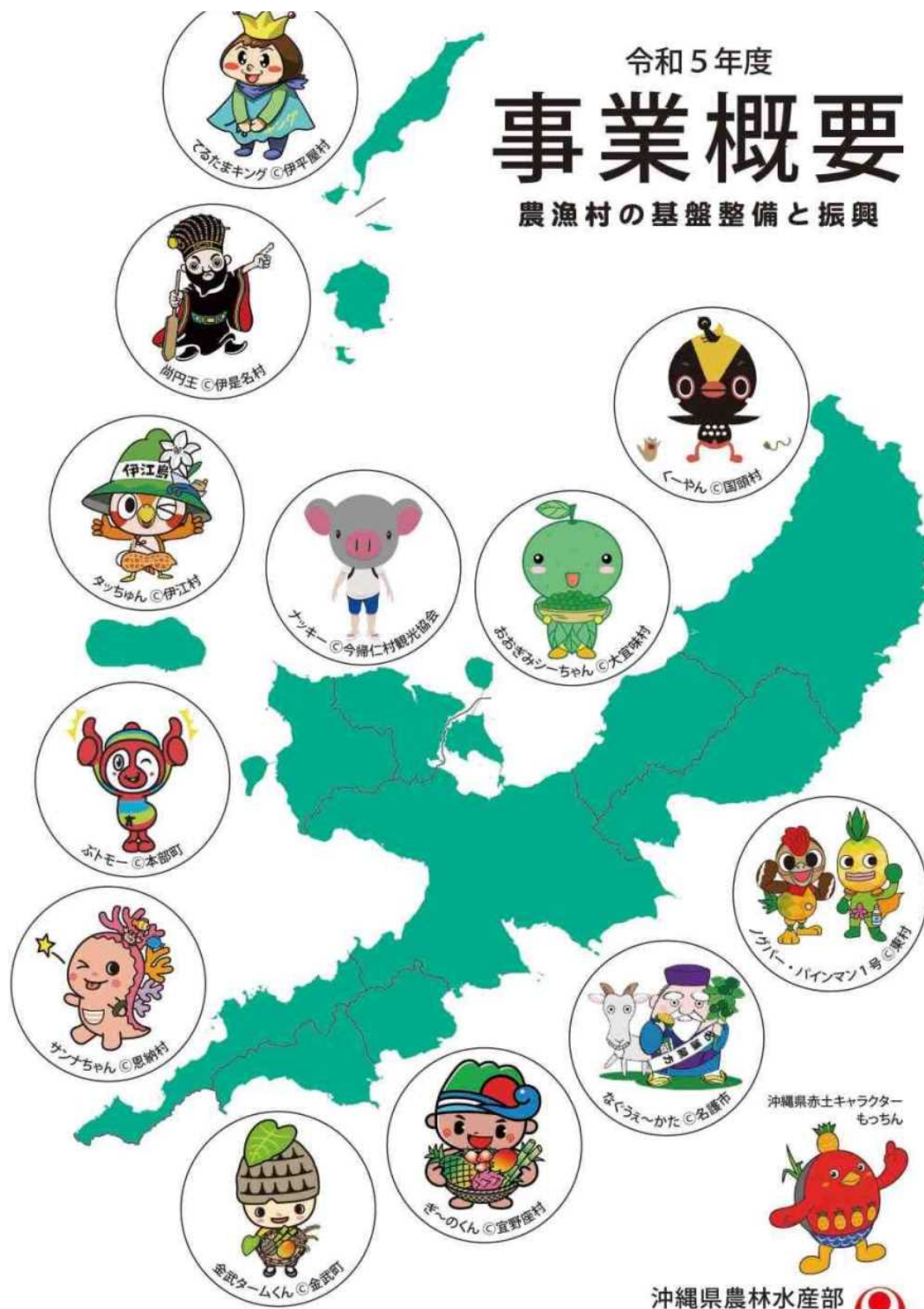
(北部合同庁舎4階フロア)
 農業水産整備課

農業水産整備課



令和5年度 事業概要

農漁村の基盤整備と振興



目次

《概要》

■地域の概要	1	■人材育成と施設保全活動の支援	11
■組織機構図	1	《市町村の紹介》	
■21世紀ビジョン	2	■市町村の紹介	13
■耕地面積と農家数	3	《事業地区位置図》	
■主要作物の生産状況	3	■北部管内全体	17
■漁港港勢調査一覧表	4	■国頭村	19
■令和5年度事業別総括表	5	■大宜味村・東村	21
■農業農村整備事業 市町村別整備実績	5	■今帰仁村・名護市	23
■令和5年度事業費構成比率	5	■伊江村・本部町	25
《事業地区一覧表》		■恩納村	27
■農業農村整備事業	6	■金武町・宜野座村	29
■漁港漁場海岸整備事業	10	■伊平屋村・伊是名村	31

地域の概要

本地域は、沖縄本島北部地域の名護市・国頭村・大宜味村・東村・今帰仁村・本部町・恩納村・宜野座村・金武町と離島の伊江村・伊平屋村、伊是名村の1市2町9村からなる。

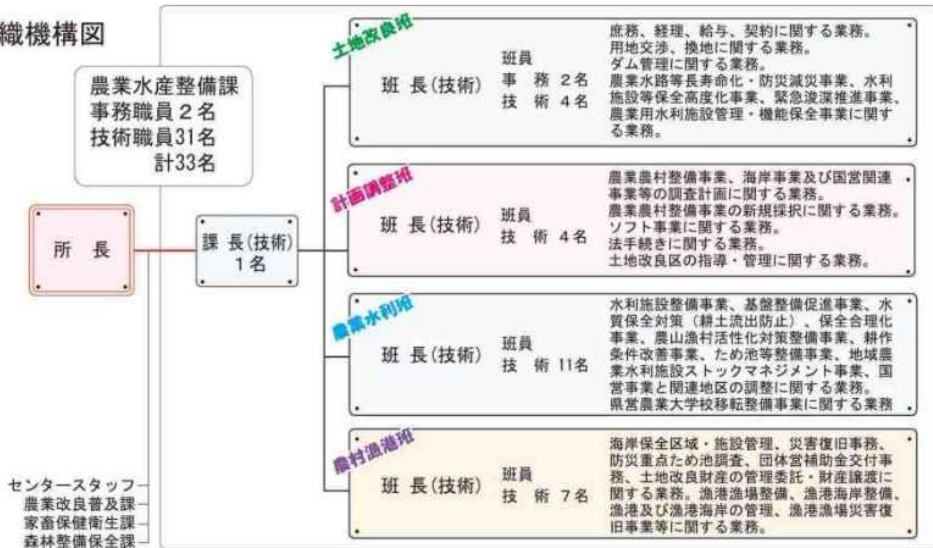
面積は本県総面積の約36%にあたる825.4km²であり、山地が多く、一般に耕地は小規模な団地で海岸沿いに分布している。耕地面積は6,740haで耕地率が約8.2%で県全体の耕地面積に占める割合は約18.6%となっている。

本地域の気候は年平均気温23.3℃、年平均降水量2,388mmである。土壌は、大部分が国頭マージで、土性は鮮やかな赤色を呈した酸性土壌で降雨により浸食を受けやすい。また、本部半島、伊江村及び恩納村の一部で島尻マージ、低平地において沖積土壌が分布する。

農業は、畑作ではさとうきび、野菜、花き、パインアップルが主要作物となっているが、近年は果樹栽培が増えている。また、水稻は伊平屋村、伊是名村及び本島の一部で作付けされている。営農形態は土地利用型から集約栽培型へと移行しつつある。

水産業については水産資源の開発利用を目的として、周辺海域には漁礁が設置され、沿岸魚類などの養殖場が造成されている。水産業の基本施設となる漁港については、28港が漁港指定を受けている。

組織機構図



沖縄21世紀ビジョン(沖縄振興計画)における位置付け

新・沖縄21世紀ビジョン基本計画(計画期間(令和4年~令和13年:10年間))

目標 21世紀に求められる人権尊重と共生の精神を基に時代を切り開き、世界と交流し、共に支え合う平和で豊かな「美ら島」沖縄の創造を基本理念とする「沖縄21世紀ビジョン」に掲げる5つの将来像の実現と4つの固有課題の解決を図り、本県の自立的発展と県民一人ひとりが豊かさを実感できる社会の実現を目標とする。

県民が描く5つの将来

- ・沖縄らしい自然と歴史、伝統、文化を大切にする島
- ・心豊かで、安全・安心に暮らせる島
- ・希望と活力にあふれる豊かな島
- ・世界に開かれた交流と共生の島
- ・多様な能力を発揮し、未来を拓く島

4つの固有課題

- ・大規模な基地返還とそれに伴う県土の再編
- ・離島の新たな展開
- ・海洋島しょ圏、沖縄を結ぶ交流ネットワークの構築
- ・沖縄における地域主権と道州制のあり方

新たな実施計画(計画期間(令和4年~令和13年:前期5年・後期5年))

- 分野別: 新たな農林水産業振興計画 (計画期間: 令和4年~令和13年)
- 分野別: 新たな農業農村整備長期計画 (計画期間: 令和4年~令和13年)

農林水産業振興計画の目標と農業農村整備事業の役割

(目標) 亜熱帯海洋性気候、多種多様な地域資源などの沖縄県の特性を最大限に生かした農林水産業を展開するとともに、離島・過疎地域における基幹産業としての地位をふまえつつ、魅力ある持続可能な農林水産業を目指す。

基本方向

7つの柱

- ①おきなわブランドの確立と生産供給体制の強化
- ②県産農林水産物の安全・安定供給と消費者信頼の確保
- ③多様なニーズに対応するフードバリューチェーンの強化
→赤土等流出防止対策の推進
- ④担い手の育成確保と経営力強化
- ⑤農林水産業のイノベーション創出及び技術開発の推進
- ⑥成長産業化の土台となる農林水産業の基盤整備
- ⑦魅力と活力ある農山漁村地域の振興と脱炭素社会への貢献

農業農村整備事業の役割

概要

農業の概要

耕地面積と農家数／主要作物の生産状況

■耕地面積と農家数

市町村名	項目	総面積 (ha)	耕地面積 (ha)	耕地率 (%)	耕地の内訳 (ha)		総人口 (人)	世帯数 (戸)	主副業別経営体数			
					水田	畑			計	主業	準主業	副業的
国頭村		19,485	519	2.7	7	512	4,596	2,308	198	46	31	121
大宜味村		6,363	261	4.1	9	252	3,049	1,684	127	32	18	77
東村		8,175	366	4.5	—	366	1,721	923	109	33	10	66
今帰仁村		3,991	785	19.7	—	785	9,370	4,470	374	201	15	158
本部町		5,437	555	10.2	2	553	13,107	6,482	236	66	28	142
名護市		21,083	1,240	5.9	26	1,220	64,036	31,288	867	301	87	479
恩納村		5,079	311	6.1	8	303	11,082	5,534	150	48	9	93
宜野座村		3,131	472	15.1	0	472	6,253	2,669	164	61	18	85
金武町		3,793	283	7.5	74	209	11,487	5,602	134	43	7	84
伊江村		2,278	1,080	47.4	—	1,080	4,434	2,282	360	205	31	124
伊平屋村		2,184	325	14.9	108	217	1,205	594	80	14	20	46
伊是名村		1,543	543	35.2	55	488	1,315	725	122	27	32	63
北部地域		82,542	6,740	8.2	289	6,457	131,655	64,581	2,921	1,077	306	1,538
沖縄県		228,217	36,300	15.9	787	35,500	1,485,670	684,209	10,875	3,621	1,347	5,907

※総面積は、令和5年4月1日時点の国土地理院調査による。 ※総人口及び世帯数は、令和4年1月1日現在の住民基本台帳による。
 ※耕地面積は、令和3年農林水産省耕地面積調査による。 ※主副業別農家数は、2020年農林業センサスによる。

■主要作物の生産状況

市町村名	項目	さとうきび (令和2年/令和3年産)		パイナップル (令和元年産)		水稲 (令和2年産)		花き類 (平成30年産)		
		収穫面積 (ha)	反収 (kg/10a)	収穫量 (t)	収穫面積 (ha)	収穫量 (t)	作付面積 (ha)	収穫量 (t)	作付面積 (a)	出荷量 (千本)
国頭村		68	4,143	2,834	31	280	X	X	1,457	2,651
大宜味村		14	2,754	376	1	5	1	3	953	2,326
東村		3	3,283	96	96	1,611	—	—	743	386
今帰仁村		114	4,370	5,001	8	222	—	—	7,421	26,602
本部町		51	4,453	2,262	1	15	—	—	2,277	7,097
名護市		322	4,029	12,970	15	239	37	121	5,470	13,936
恩納村		77	3,607	2,778	1	21	12	28	5,480	15,916
宜野座村		106	4,697	4,976	13	126	—	—	1,233	2,432
金武町		29	3,486	998	10	15	48	128	2,926	5,508
伊江村		81	6,939	5,599	—	—	—	—	9,026	35,041
伊平屋村		160	3,296	5,289	—	—	59	202	0	0
伊是名村		382	5,582	21,333	—	—	44	194	0	0
北部地域		1,407	4,585	64,512	176	2,533	203	680	36,986	111,895
沖縄県		12,871	6,323	813,853	297	4,547	650	2,090	79,852	264,662

※沖縄県農林水産部(糖業農産課、園芸振興課)、農林水産省調査による。
 ※統計数値の中には、四捨五入の関係で、計と内訳が一致しない場合がある。
 ※統計表中に使った符号は次のとおり。
 ※「—」調査は行ったが事実のないもの、「0」表示単位に満たないもの、「X」秘密保護上統計数値を公表しないもの。



パイナップル



キク畑



水田



お茶畑

漁港港勢調査

概要

漁港の概要

■漁港港勢調査(令和3年)

No.	漁港名	管理者	漁港種類	市町村名	登録漁船(動力)		利用漁船(動力)		属地		属人漁獲量(t)	経営体数(戸)	組合員数(人)	
					隻数(隻)	総トン数	隻数(隻)	総トン数	総揚量(t)	全戸(百万円)				
1	辺土名	県	1	国頭村	39	124.4	53	219.2	33.3	22	33.3	28	28	
2	名護			96	334.3	156	434.8	153.5	127	87.6	45	53		
3	宜名真			8	27.8	45	160.2	3.6	2	3.6	6	6		
4	安田			33	116.7	74	288.1	29.9	23	29.9	16	16		
5	東	市町村	1	東村	24	44.5	24	44.5	13.5	14	13.5	13	14	
6	慶佐次			20	56.5	20	56.5	20.3	16	20.3	7	9		
7	汀間			54	217.9	114	319.0	87.6	67	87.6	26	30		
8	辺野古			37	60.5	54	73.3	48.2	13	48.2	14	20		
9	宜野座			45	58.7	45	58.7	141.7	28	141.7	20	42		
10	漢那			48	119.3	52	126.7	190.6	38	190.6	23	41		
11	真栄田			48	85.0	48	85.0	275.4	83	275.4	25	48		
12	前兼久			99	204.6	99	204.6	573.7	175	573.7	51	88		
13	恩納			53	152.7	53	152.7	317.8	96	317.8	25	54		
14	瀬良垣			37	76.5	37	76.5	18.2	6	19.4	6	46		
15	許田			24	53.9	32	71.3	16.3	10	16.3	5	5		
16	浜崎			38	118.0	38	118.0	86.9	16	86.9	45	45		
17	具志			59	289.7	59	289.7	284.7	165	278.7	50	67		
18	西崎			7	24.6	7	24.6	—	—	6.0	3	3		
19	新里			49	120.0	49	120.0	91.7	29	91.7	51	51		
20	運天			64	108.7	125	217.5	44.4	20	44.4	59	58		
21	古宇利	44	82.3	54	94.1	231.4	41	231.4	35	35				
22	属我地	44	86.3	45	86.8	17.7	7	17.7	11	17				
23	仲尾次	38	53.9	47	87.7	5.9	6	5.9	19	43				
24	塩屋	31	77.0	31	77.0	221.2	243	221.2	27	27				
25	国頭浜	13	14.5	39	61.6	5.5	4	5.5	7	7				
26	伊是名	51	96.1	51	96.1	661.6	118	661.6	45	107				
27	伊平屋	40	121.3	47	141.9	400.5	60	316.5	19	38				
28	田名	24	69.2	34	95.4	212.8	34	296.8	12	15				
北部計					28港	1,167	2,994.9	1,532	3,881.5	4,187.9	1,463	4,122.0	693	1,013
県漁港計					87港	4,419	15,844.3	6,109	22,492.8	30,304.8	11,401	30,061.7	2,940	4,215

※沖縄県農林水産部漁港漁場課調査による
 ※漁港の種類とは次のとおり。

- ・第一種漁港とは、その利用の範囲が地元の漁業を主とするもの
- ・第二種漁港とは、その利用の範囲が第一種より広く、第三種に属さないもの
- ・第三種漁港とは、その利用の範囲が全国的なもの
- ・第四種漁港とは、離島その他辺地にあって漁業の開発又は漁船の避難等に特に重要なもの



辺土名漁港(国頭村)



名護漁港(名護市)



宜名真漁港(国頭村)



安田漁港(国頭村)

令和5年度事業別総括表/市町村別整備実績

令和5年度 事業費

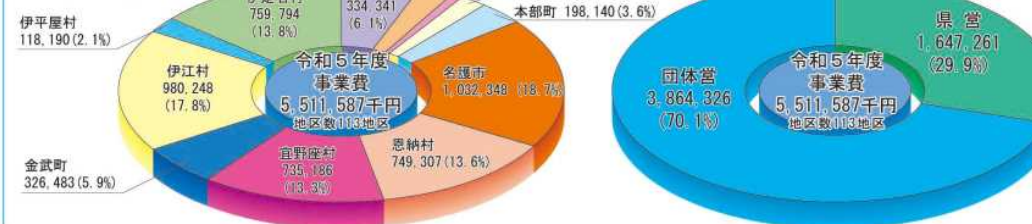
令和5年度事業費総括表

区分	県営事業			団体営事業		
	事業名	地区数	令和5年度事業費	事業名	地区数	令和5年度事業費
農業農村整備事業	水利施設整備事業(かんがい排水事業)	7	592,702	団体営農地保全事業	3	99,957
	県営水質保全対策事業(耕土流出防止型)	3	392,000	通作条件整備事業(保全対策型)	6	415,000
	農業水路等長寿命化・防災減災事業	2	62,475	農業水路等長寿命化・防災減災事業	4	286,816
	農業基盤整備促進事業	1	40,000	農業基盤整備促進事業	5	325,160
	県営ため池等整備事業	3	135,922	団体営ため池等整備事業	1	46,000
				農地耕作条件改善事業	2	44,650
				農業集落排水事業	5	1,608,000
				農村整備事業(集落排水施設整備事業)	2	462,979
				畑作等促進整備事業	1	15,950
	(ハード事業)小計			(ハード事業)小計		
		16	1,241,099		29	3,304,512
				基幹水利施設管理事業	1	64,084
				水利施設管理強化事業	3	27,148
				中山間地域等直接支払交付金	3	25,102
				中山間地域等直接支払推進交付金	2	40
			多面的機能支払交付金	16	75,978	
			多面的機能支払推進交付金	12	760	
(ソフト事業)小計			(ソフト事業)小計			
	14	25,256		37	193,112	
	30	1,266,355		66	3,497,624	
漁港漁場整備事業	県営水産物供給基盤機能保全事業	1	90,000	団体営水産物供給基盤機能保全事業	4	147,902
	県営地域水産物供給基盤整備事業	2	230,226	団体営地域水産物供給基盤整備事業	1	161,800
	県営水産環境整備事業	1	14,000	漁港沿岸事業(海岸保全施設整備事業)	2	57,000
	水産生産基盤整備事業	1	42,000			
	漁港管理事業	4	18,680			
		9	380,906		7	366,702
計	39	1,647,261	計	73	3,864,326	
計			計	112	5,511,587	

農業農村整備事業 市町村別整備実績 (令和4年度までの実績見込)

項目	水源整備(ha)			かんがい施設整備(ha)			ほ場整備(ha)			赤土等流出防止施設整備			防風施設整備			農業集落排水施設整備		
	要整備量	整備済	整備率%	要整備量	整備済	整備率%	要整備量	整備済	整備率%	要整備量	整備済	整備率%	要整備量	整備済	整備率%	要整備量	整備済	整備率%
国頭村	5740	1690	29.4	5740	1595	27.8	4700	3400	72.3	2590	0.0	0.0	5600	3140	56.1	-	-	-
大宜味村	2540	478	18.7	2550	612	24.0	2180	1150	52.8	2630	193.7	73.7	2750	47.1	17.1	-	-	-
東村	3950	0.0	0.0	3950	21.0	5.3	3510	2270	64.7	3149	1980	62.9	4020	1568	39.0	70	880	100
今帰仁村	7990	1972	24.7	7990	2538	31.8	6700	2215	33.1	2408	0.0	0.0	7240	59.1	8.2	-	-	-
本部町	5770	890	15.4	5770	290	5.0	5280	890	16.9	122	32.8	1000	6190	37.0	6.0	-	-	-
名護市	1,3400	1,2600	94.0	1,3400	9304	69.4	1,2570	7018	55.8	9458	96.4	10.2	14,930	2306	15.4	2,3400	0.0	0.0
恩納村	3110	1778	57.2	3110	1522	48.9	2930	3121	100.0	2633	1722	65.4	3470	1683	48.5	11,8760	5,5410	46.7
宜野座村	4750	2768	58.3	4750	4744	99.9	4370	3685	84.3	3440	3938	100.0	4430	2924	66.0	6,7440	6,2490	93.0
金武町	2860	2186	76.4	2860	2724	95.2	2640	2880	100.0	4188	2884	68.9	3000	2739	91.3	10,4690	10,5380	100.7
伊江村	1,0800	1,0551	97.7	1,0800	8102	75.0	6690	1440	21.5	0.0	1130	-	6560	2462	37.5	2,7480	0.0	0.0
伊平屋村	3340	3194	95.6	3340	2963	88.7	2900	2766	95.4	2198	490	22.3	3240	2968	91.6	9670	1,1360	117.0
伊是名村	5410	5410	100.0	5410	4917	90.9	5100	5076	99.5	2936	3433	100.0	5020	5594	111.4	1,2230	1,2990	106.0
北部計	6,9670	4,3517	62.5	6,9670	3,9521	56.7	5,9570	3,5910	53.8	3,5752	1,8806	52.6	6,6450	2,6817	40.4	36,4370	24,8510	68.2
県計	37,0000	24,2239	65.5	37,0000	19,7968	53.5	31,0000	21,1997	68.4	11,5000	6,5540	57.0	33,1700	13,5839	41.0	87,2800	64,5880	74.0

令和5年度 事業費構成比率



農業農村整備事業

事業地区一覧表

令和5年度

●県営 □団体営

水利施設整備事業(旧県営かんがい排水事業)

農地に水を供給する施設を整備することで作物の増収や品質向上等の生産性の向上を図る。また、不要な水を排除する施設を整備することで、湛水被害を解消する。

番号	地区名	市町村名	事業主体	全 体		令和4年度まで		令和5年度		工 期	進 捗 率 4年度迄
				事業量	事業費	事業量	事業費	事業量	事業費		
①	伊平屋北2期	伊平屋村	県	管水路 L=13,061m 揚水機場 1ヶ所 畑地かんがい A=256ha 水管理施設 一式	2,055,545	管水路 L=13,061m 揚水機場 1ヶ所 畑地かんがい A=256ha 水管理施設 一式	1,831,495	管水路 一式 現場技術業務 一式	80,000	H22~R6	89.1
②	伊江東部	伊江村	県	畑地かんがい A=126ha 加圧機場 1基	1,704,600	畑地かんがい A=105ha 加圧機場 1基	1,378,564	測量設計業務 一式 現場技術業務 一式	10,000	H24~R6	88.3
③	ミス・唐小	伊江村	県	畑地かんがい A=64ha 排水、加圧機場 5基 中継水槽 1基	1,094,000	調査測量設計業務 一式 畑地かんがい A=39ha	897,710	現場技術業務 一式	6,952	H29~R6	82.0
④	真謝・真西	伊江村	県	畑地かんがい A=89ha 加圧機場 3基 揚水機場 1基	1,733,000	調査測量設計業務 一式 加圧機場 3基 畑地かんがい A=53ha	1,061,820	現場技術業務 一式	69,000	H30~R9	61.2
⑤	伊江西部	伊江村	県	末端かんがい A=91ha	730,342	調査測量設計業務 一式 畑地かんがい A=66ha	589,120	設計業務 一式 畑地かんがい A=10.0ha	122,750	R2~R7	80.7
⑥	伊是名東部第2	伊是名村	県	貯水池工 2ヶ所 揚水機場 2基 送水管路工 L=2,057m	1,331,000	調査測量設計業務 一式	74,200	現場技術業務 一式 貯水池工 1基 送水管路工 L=349m	154,000	R3~R10	5.9
⑦	伊是名中部	伊是名村	県	貯水池工 1基 揚水機場 2基 送水管路工 L=2,051m	555,000	調査測量設計業務 一式	44,900	現場技術業務 一式 送水管路工 一式	150,000	R4~R9	7.5
計			7		9,203,487		5,877,809		592,702		

水質保全対策事業(耕土流出防止型)

勾配抑制、沈砂池の設置、グリーンベルトの植生、畦畔の造成等の整備を行うことで、農地からの耕土流出を防ぎ、農村の環境保全を図る。

番号	地区名	市町村名	事業主体	全 体		令和4年度まで		令和5年度		工 期	進 捗 率 4年度迄
				事業量	事業費	事業量	事業費	事業量	事業費		
⑧	伊是名村第2	伊是名村	県	排水路工 L=10,491m 沈砂池工 3基 植生帯工 L=20,449m	1,179,285	排水路工 L=3,033m 植生帯工 L=4,636m	224,503	調査測量設計業務 一式 沈砂池工 1基 現場技術業務 一式	210,000	H27~R6	19.0
⑨	宜野座村第6	宜野座村	県	勾配修正工 A=10ha グリーンベルト工 L=2,465m 排水路工 L=2,204m 沈砂池工 21基	769,700	調査測量設計業務 一式 排水路工 L=196m 沈砂池工 2基 グリーンベルト工 L=291m	172,652	調査測量設計業務 一式 勾配修正工 A=1.8ha 排水路工 L=188m 沈砂池工 3基 グリーンベルト工 L=284m	135,000	R2~R9	22.4
⑩	大 保	大宜味村	県	勾配修正工 A=11ha グリーンベルト工 L=2,785m 排水路工 L=6,048m 沈砂池工 8基	762,000	調査測量設計業務 一式	59,200	調査測量設計業務 一式	47,000	R3~R10	7.8
計			3		2,710,985		456,355		392,000		

農業水路等長寿命化・防災減災事業 (旧農業水利施設保全合理化事業)

農業水利施設の機能の安定的な発揮に必要な機動的かつ効率的な長寿命化対策及び防災減災対策を実施することによって、農地や農業用施設を健全な状態に保つとともに省力化などの取組の支援を図る。

番号	地区名	市町村名	事業主体	全 体		令和4年度まで		令和5年度		工 期	進 捗 率 4年度迄
				事業量	事業費	事業量	事業費	事業量	事業費		
⑪	寺 前	伊江村	県	機能保全対策工事 一式	292,000	揚水機場 1基	66,660	揚水機場 1基	42,250	R3~R6	22.8
⑫	真 喜 屋	名護市	県	ダム管理機器更新工事 一式 ダム管理者力化工事 一式	161,000	ダム管理機器更新 一式	102,000	ダム管理機器更新 一式	20,225	R4~R6	63.4
⑬	野 原	恩納村	村	排水機改修工 一式 管水路 L=2,500m ゲート施設 一式	222,000	測量費 一式	51,000	調査測量設計業務 一式 管水路 L=900m	28,590	R4~R7	23.0
⑭	宇 謝・前原	金武町	町	ポンプ 2基 除塵機 2基 制御盤・高圧受電盤 2基	228,000	減圧弁 1基 設計業務 一式	36,664	制御盤・高圧受電盤 2基 除塵機 4基 ポンプ 2基	191,336	R4~R5	16.1
⑮	羽 地 大 川	名護市	市	揚水機場 10基 送水管 1基 無線機更新 1基 測量試験費 1基	143,642	揚水機場 3基 送水管 1基 無線機更新 1基 測量試験費 7,491	12,100	揚水機場 6基 測量試験費 1,022	52,890	R4~R6	38.0
⑯	宮 城 東 村 村			沈砂池 1基 付帯施設 1基	154,000	-	-	調査測量設計業務 一式 用地費 一式	14,000	R5~R7	0.0
計			6		1,272,844		338,426		350,313		

事業地区一覧表

令和5年度

農業農村整備事業

●県営 □団体営

農地耕作条件改善事業

計画策定や基盤整備、農定着に必要な取組を一括支援し、農地中間管理機構と連携した担い手への農地集積の推進や高収益作物への転換を図る。

(単位：千円、%)

Table with columns: 番号, 地区名, 市町村名, 事業主体, 令和4年度まで (事業量, 事業費), 令和5年度 (事業量, 事業費), 工期, 進捗率4年度迄. Includes rows for 安濃郡菟村 and 宇高郡菟村.

畑作等促進整備事業

基盤整備を支援し、畑作物や園芸作物の生産拡大による農業競争力の促進及び食料の安定を図ることを目的とする。

(単位：千円、%)

Table with columns: 番号, 地区名, 市町村名, 事業主体, 令和4年度まで (事業量, 事業費), 令和5年度 (事業量, 事業費), 工期, 進捗率4年度迄. Includes row for イシジユイ原伊豆名村.

通作条件整備事業 (保全対策型)

農地整備や農業関連施設の利用環境の把握、現況機能の評価、保全対策の検討に必要な調査及び農道保全対策計画を図る。

(単位：千円、%)

Table with columns: 番号, 地区名, 市町村名, 事業主体, 令和4年度まで (事業量, 事業費), 令和5年度 (事業量, 事業費), 工期, 進捗率4年度迄. Includes rows for 幸高名護市, 伊豆・原金武町, 東村東村, 伊豆名東伊豆名村.

農地保全整備事業

土壌の浸食防止や防風対策等を行うことで、農作物の生産性確保及び土砂災害の未然防止を図る。

(単位：千円、%)

Table with columns: 番号, 地区名, 市町村名, 事業主体, 令和4年度まで (事業量, 事業費), 令和5年度 (事業量, 事業費), 工期, 進捗率4年度迄. Includes rows for 田名東伊平屋村, 東江上第1伊江村, 東江上第2伊江村.

農業基盤整備促進事業

地域の実情に応じた迅速かつきめ細かな農地・農業水利施設等の整備を実施し、生産効率の向上を図り、もって農業競争力の強化を図る。

(単位：千円、%)

Table with columns: 番号, 地区名, 市町村名, 事業主体, 令和4年度まで (事業量, 事業費), 令和5年度 (事業量, 事業費), 工期, 進捗率4年度迄. Includes rows for 野川大宜味, 松田宜野原村, 具志堅本郡町, 天底第2今帰仁村, 東江上第4伊江村, 大工又大宜味村, 千原北伊豆名村, 天底今帰仁村.

農業農村整備事業

事業地区一覧表

令和5年度

●県営 □団体営

ため池等整備事業

老朽化したため池及び用排水施設の整備、傾斜地等の土砂崩壊防止等により災害の未然防止又は被害の最小化を図る。

(単位：千円、%)

Table with columns: 番号, 地区名, 市町村名, 事業主体, 令和4年度まで (事業量, 事業費), 令和5年度 (事業量, 事業費), 工期, 進捗率4年度迄. Includes rows for 谷川伊平屋村, 真喜屋名護市, 辺名地本郡町, 伊豆味本郡町.

●県営 □団体営

農業集落排水事業

農業集落におけるし尿、生活雑排水などの汚水等を処理する施設の整備・更新により、農村の基礎的な生活環境の向上を図る。また、処理水の農業用水への再利用や汚泥の農地還元を行うことにより、循環型社会の構築を促進する。

(単位：千円、%)

Table with columns: 番号, 地区名, 市町村名, 事業主体, 令和4年度まで (事業量, 事業費), 令和5年度 (事業量, 事業費), 工期, 進捗率4年度迄. Includes rows for 恩納第2恩納村, 久辺名護市, 伊江1期伊江村, 名高真1期恩納村.

●県営 □団体営

農村整備事業 (集落排水施設整備事業)

農業用水の水質保全、農業用水施設の機能維持又は農村生活環境の改善を目的とし、農業集落排水施設の再編・強化・高度化を図る。

(単位：千円、%)

Table with columns: 番号, 地区名, 市町村名, 事業主体, 令和4年度まで (事業量, 事業費), 令和5年度 (事業量, 事業費), 工期, 進捗率4年度迄. Includes rows for 宜野原宜野原村, 松田宜野原村.

施設管理事業 (県単独事業費)

(単位：千円)

Table with columns: 事業区分, 地区名, 市町村名, 事業主体, 令和5年度 (事業量, 事業費), 事業の目的. Includes row for 国営土地改良施設管理費.

事業地区一覧表

令和5年度

漁港漁場海岸整備事業

● 県営 □ 団体営

漁港海岸事業（海岸保全施設整備事業）

津波、高潮、波浪、その他海水又は地盤の変動による被害から海岸を防護し、水産業・漁村の多面的機能の発揮を確保する。

（単位：千円、%）

番号	地区名	市町村名	事業主体	全体		令和4年度まで		令和5年度		工期	進捗率 4年度迄		
				事業量	事業費	事業量	事業費	事業量	事業費				
46	勢理客漁港	伊是名村	村	突堤工 護岸工 撤去工	L=120m L=460m L=270m	602,600	-	-	-	設計業務 一式	45,000	R5~R10	0.0
47	塩屋漁港	大宜味村	村	動力式護岸	L=226m	102,000	-	-	-	設計業務 一式	12,000	R5~R6	0.0
	計		2			704,600					57,000		

● 県営 □ 団体営

水産生産基盤整備事業

水産業・漁村の振興を図るため漁港施設の整備や漁村の生活環境基盤の整備を行う。

（単位：千円、%）

番号	地区名	市町村名	事業主体	全体		令和4年度まで		令和5年度		工期	進捗率 4年度迄		
				事業量	事業費	事業量	事業費	事業量	事業費				
48	名護	名護市	市	南防波堤 4.5m海岸(1) 浮桟橋(1) 4.5m海岸(2) 浮桟橋(2) 浮桟橋(3) 2.5m物揚場(2) 浮桟橋(4) 浮桟橋(5) 2.5m物揚場(3) 船揚場 臨港道路	L=146m L=57m L=40m L=104m L=40m L=50m L=189m L=81m L=100m L=30m L=70m L=90m	1,760,000	-	-	-	設計業務 一式	42,000	R5~R11	0.0
	計		1			1,760,000		656,000			42,000		

● 県営 □ 団体営

水産環境整備事業

水産業・漁村の振興を図るため漁港施設の整備や漁村の生活環境基盤の整備を行う。

（単位：千円、%）

番号	地区名	市町村名	事業主体	全体		令和4年度まで		令和5年度		工期	進捗率 4年度迄		
				事業量	事業費	事業量	事業費	事業量	事業費				
49	沖繩(宜野座)	宜野座村	県	中層型浮魚籠	3基	170,667	中層型浮魚籠	3基	170,667	-	-	R4~R8	100.0
50	沖繩(国頭I)	国頭村	県	中層型浮魚籠	3基	115,937	-	-	-	-	-	R4~R8	0.0
51	沖繩(国頭IV)	国頭村	県	中層型浮魚籠	3基	94,114	-	-	-	-	-	R4~R8	0.0
	計		3			380,718		170,667					

● 県営 □ 団体営

漁港管理事業費（県単独事業費）

（単位：千円）

事業区分	地区名	市町村名	事業主体	令和5年度		事業の目的
				事業量	事業費	
漁港管理事業費	名護漁港 辺土名漁港 宜名真漁港 安田漁港	国頭村、名護市	県	漁港管理一式	18,680	漁港に係る水産庁所管の漁港施設の維持管理を目的とする。
計			1		18,680	

漁港漁場海岸整備事業

事業地区一覧表

令和5年度

● 県営 □ 団体営

水産物供給基盤機能保全事業

既存の漁港・漁場施設の維持管理を体系的に捉えた機能保全計画を策定し、施設の長寿命化を図ることで、更新コストの平準化・縮減を図る。

（単位：千円、%）

番号	地区名	市町村名	事業主体	全体		令和4年度まで		令和5年度		工期	進捗率 4年度迄			
				事業量	事業費	事業量	事業費	事業量	事業費					
52	沖繩	国頭村	県	機能保全計画書の見直し	一式	140,000	機能保全計画書の見直し(安田漁港・宜名真漁港)	一式	50,000	機能保全計画書の見直し(名護漁港・辺土名漁港)	90,000	R4~R5	35.7	
53	宜野座	宜野座村	村	3.0m岸壁(1)	A=13,628㎡	162,000	-	-	-	3.0m岸壁	A=8,828㎡	120,000	R5~R6	0.0
54	伊江地区	伊江村	村	3.0m岸壁(1)	船揚場(2)	92,400	-	-	-	設計業務 一式	6,000	R5~R6	0.0	
55	伊是名地区	伊是名村	村	(伊是名漁港伊是名地区) 用地護岸(2) L=28m 2.5m物揚場(1) L=120m 船揚場(1) L=50m (伊是名漁港勢理客地区) 第1防波堤 L=45m 第2防波堤 L=20m 波除堤 L=75m 用地護岸(2) L=14m 2.5m物揚場 L=110m		575,000	-	-	-	設計業務 一式	5,566	R5~R9	0.0	
56	今帰仁地区	今帰仁村	村	機能保全計画書の見直し	一式	16,336	-	-	-	機能保全計画書の見直し	16,336	R5~R5	0.0	
	計		5			985,736			50,000		237,902			

● 県営 □ 団体営

地域水産物供給基盤整備事業

地域の特性を生かしつつ、漁港及び漁場等の整備、地域における水産資源の維持増大並びに生産流通機能の強化を図る。

（単位：千円、%）

番号	地区名	市町村名	事業主体	全体		令和4年度まで		令和5年度		工期	進捗率 4年度迄		
				事業量	事業費	事業量	事業費	事業量	事業費				
57	伊是名漁港(勢理客地区)	伊是名村	県	第1道路護岸 L=70m 第2道路護岸 L=100m 第1護岸 L=30m 第2護岸 L=110m 4.5m岸壁 L=140m 2.5m物揚場 L=17m 5.0m航路 A=29,000㎡ 5.0m泊地 A=56,300㎡ 2.5m泊地 A=106㎡ 道路 L=750m 漁具保管修理工施設用地 A=6,326㎡		2,471,000	第1道路護岸 L=70m 第2道路護岸 L=100m 第1護岸 L=30m 第2護岸 L=110m 4.5m岸壁 L=140m 2.5m物揚場 L=32m 5.0m航路 A=12,050㎡ 5.0m泊地 A=54,150㎡ 道路 L=106㎡	2,028,886	設計業務 一式	40,000	H28~R7	82.1	
58	辺土名	国頭村	県	沖防波堤(延伸) L=115m 東防波堤 L=50m 突堤(3) L=25m 北護岸 L=89m 東護岸 L=29m 西護岸(防風欄) L=55m 道路護岸(2) L=64m 用地護岸(5) L=74m 3.0m航路 A=920㎡ 2.5m泊地 A=2,500㎡ 2.5m物揚場 L=20m 浮桟橋(2) L=30m 浮桟橋(3) L=24m 道路 L=174m 畜養施設用地 A=1,820㎡ 用地(1) A=240㎡ 用地(2) A=1,820㎡		1,730,000	沖防波堤 一式	196,762	沖防波堤 L=20m	190,226	R1~R8	11.4	
59	恩納	恩納村	村	第3護岸(改良) L=120m 第1防波堤 L=55m 第2防波堤(延伸) L=25m 第2防波堤(改良) L=61m 第2突堤 L=30m 第1突堤(改良) L=40m 3.0m泊地 A=10,185㎡ 2.5m泊地 A=3,145㎡ 3.5m航路 A=8,000㎡ 3.0m岸壁(改良) L=96m 浮桟橋 L=40m 2.5m物揚場 L=157m 船揚場(改良) L=73m 用地護岸(2) L=43m 漁港内道路 L=190m		1,634,435	第3護岸(改良) L=122m 第1防波堤 L=50m 2突堤 L=30m 第1突堤(改良) L=41m 3.0m泊地 A=10,185㎡ 2.5m泊地 A=3,145㎡ 3.5m航路 A=8,000㎡ 3.0m岸壁(改良) L=93m 2.5m物揚場 L=157m 船揚場(改良) L=73m 用地護岸(2) L=43m 漁港内道路 L=190m	1,472,635	第2防波堤(延伸) L=25m 浮桟橋 L=40m	161,800	H27~R5	90.1	
	計		3			5,835,435		3,698,283			392,028		

活動支援

令和5年度(ソフト事業)

令和5年度 人材育成と施設保全活動の支援

多面的機能支払交付金(日本型直接支払交付金)

担い手に集中する地域資源の維持管理を地域で行うことで、担い手の負担を軽減することを目的とし、地域共同で行う、農業・農村のもつ多面的機能を支える活動や、地域資源の質的向上を図る活動、水路等の施設の長寿命化の活動を支援する事業。

単位：千円

令和5年度			
事業区分	実施地区	事業内容及び活動内容	事業費
推進交付金	北部12市町村	活動組織と締結する協定の審査及び活動組織に対する指導業務と活動の実施確認、その他実施に必要なことについて	760
支援交付金	北部12市町村(16地区) 活動面積3,331ha	(1) 農地維持支払 ① 地域資源の基礎的保全活動(農地法面の葎刈、水路の泥土が、農道の砂利補充等) ② 農地の構造変化に対応した体制の拡充・強化、保全管理構想の作成等 (2) 資源向上支払 ① 地域資源の質的向上を図る共同活動(水路、農道、ため池の軽微な補修、農村環境保全活動の幅広い展開等) ② 施設の長寿命化のための活動(農業用排水路の補修・更新等)	75,979



伊江村



伊平屋村

中山間地域等直接支払交付金(日本型直接支払交付金)

農業生産活動を行う上で、地理的・経済的条件が厳しい地域において、担い手の減少と耕作放棄地の発生防止のために、担い手農業者の育成等による農業生産の維持を通して多面的機能の確保を目的とする事業

単位：千円

令和5年度				
事業区分	活動地区	事業内容及び活動内容	事業費	合計
推進交付金	名護市 伊平屋村 伊是名村	集落説明会の開催、基準検討会の開催、その他推進事務の実施に必要な事項現地確認作業の確保事務作業	- 20 20	- 40 40
支援交付金	名護市 伊平屋村 伊是名村	認定農業者の育成、農作業の共同化、農業施設の維持管理等、集落協定に基づく作業によって農地の保全や農作業の負担軽減を図り、集落の農業生産活動等の体制整備を図る。	1,707 7,636 15,759	25,102



道路草刈作業(伊是名村)



景観作物植え付け(名護市)

荒廃農地利用加速化事業

耕作放棄されている農地を再生・利用するために、再生利用活動・再生作業に対する支援や土壌改良に対して総合的・包括的に支援する事業

実施地区	事業内容
本部町・宜野座村・名護市	耕作放棄地を解消するため、再生作業(障害物撤去、整地、耕起・深耕)、土壌改良等を実施する。



実施前



実施中



実施後

令和5年度 人材育成と施設保全活動の支援

活動支援

令和5年度(ソフト事業)

「沖縄、ふるさと百選」認定事業

【認定の対象と部門】

農林水産業と関わりを持ち、地域が誇れる魅力ある農山漁村を形作る「ふるさとづくり」を、下記の基準により認定します。

1. 集落部門：人々の生活、地域の特色等が反映され調和のとれていると認められる地域
2. 生産部門：生産基盤の保全、新しい生産活動等周辺環境と調和していると認められる地域
3. 交流部門：農山漁村の祭り、イベント、生業体験等を通じまちと村の交流があると認められる地域

北部市町村別認定団体(～R5.4未現在)

部門	市町村地区	団体名	認定名	認定年度
集落部門	本部町謝花	謝花行政区	伝統文化が息づくふるさとづくり	H18
	宜野座村徳重	徳重区老人会野菜部会	高齢者が生き生き活動できるふるさとづくり	H18
	宜野座村松田	宜野座村松田区	農業で育む伝統文化のふるさとづくり	H20
	伊是名村伊江	伊江区	楽しみながら地域全体で伝統継承するふるさとづくり	H21
	伊平屋村宇田名	田名区	田楽風情と伝統文化が育むふるさとづくり	H22
	今帰仁村平今治	今治地区	世界遺産と古の佇まいを今に伝えるふるさとづくり	H23
	国頭村与那	与那区	地域資源を活かしたユネスコ世界遺産のふるさとづくり	H24
	伊是名村勢理客	勢理客区	地蔵一帯で伝統文化を継承するふるさとづくり	H24
	喜納村名嘉真	名嘉真自治会	新築野営で思いの地、地域の絆をふるさとづくり	H25
	今帰仁村高川	高川区	伝統芸能と現代をつなぐふるさとづくり	H26
	名護市高陽	高陽区	伝統文化で響きあふふるさとづくり	H29
	宜野座村宜野座	宜野座区	歴史を継承し育まれるふるさとづくり	H29
	宜野座村渡重	渡重区	100年続く伝統行事 産業共進会のふるさとづくり	H31
				北留計 13団体
生産部門	伊江村伊江島	伊江地域資源保存の会	次世代へつなぐ農業、観光と調和するふるさとづくり	H20
	国頭村佐平	国頭村佐平推進協議会	やんばるランナーと若い世代のふるさとづくり	H21
	今帰仁村崎山	崎山区	「なごん特産すいり」ブランドで響かふるさとづくり	H21
	伊江村宇平	伊江村若年部会(島平会)	伊江島半で日本一を目指すふるさとづくり	H22
	名護市宇陽山	陽山区	シーカーラーが活躍するふるさとづくり	H22
	喜納村宇前久	喜納村農業協同組合	サンゴを育てて、環境に優しい漁業にするふるさとづくり	H22
	名護市前地	IAおきなわ県地産物生産部会	海と大地が響くふるさとづくり	H23
	伊平屋村漁業協同組合	伊平屋村漁業協同組合	エスプレッソと自然環境の調和をふるさとづくり	H24
	伊江村	伊江村生活研究会	農山村地域の良さを生かし、健康で住みよいふるさとづくり	H24
	伊江村	伊江島協同組合	海人の新たなチャレンジ、伊江島おこしでふるさとづくり	H25
喜納村	喜納村農山漁村生活研究会	地産地消促進・食文化継承・生きがいをふるさとづくり	H30	
伊是名村	伊是名漁業共同組合	地域の特色を活かしたモズク生産ふるさとづくり	R3	
交流部門	国頭村奥	奥区	思いのふるさとづくり	北留計 13団体
	本部町伊豆味	伊豆味村づくり推進協議会	活力あふふるさとづくり	H14
	金武町並里	並里区	農業と農村生活体験を提供するふるさとづくり	H15
	大宜味村津波	酪農教育ファーム	心を育むふるさとづくり	H16
	奥村有教	アグリネットワーク有教	いきがら生まれるふるさとづくり	H18
	本部町新里	新里集落	心のふるさとづくり	H18
	伊江村伊江	伊江村伊江農業委員会	ヒーローファンリズムで元氣なふるさとづくり	H19
大宜味村大宜味	NPO法人大宜味つばきの会	ツバキの葉いを体験に広げるふるさとづくり	H20	
今帰仁村	モーレの会	農村の女性の方で、モーレモーレのふるさとづくり	H22	
				北留計 98団体



R3年度認定 伊是名村・伊是名漁業組合
【地域の特色を活かしたモズク生産ふるさとづくり】



早摘みモズク製産



シャコ貝育苗体験

ふるさと農村活性化基金

過疎化、高齢化等の著しい進行により、地域の活力が低下しつつあるなかで、農地や土地改良施設の有する多面的機能の良好な発揮と地域住民活動の活性化を図るため、地域住民活動を推進する人材の育成、施設や農地の利活用及び保全整備活動の促進に対する支援を目的とする事業

単位：千円

令和5年度				
活動名	活動組織	活動地区	活動内容	支援額
喜如嘉区伝統芸能及び地域住民活動等を通じた農村環境の保全	喜如嘉区	大宜味村喜如嘉区	田畑環境維持、伝統芸能の継承	378
伊豆味区農道の管理及び観光公園の環境整備	伊豆味区	本部町伊豆味区	地区内美化活動、積木体験活動	980
為又区環境保全活動	為又区	名護市為又区	地区内美化活動、普及啓発活動	446
天仁屋地区環境保全活動	天仁屋区	名護市天仁屋区	地区内美化活動、普及啓発活動	216

農業用水利施設管理・機能保全事業

単位：千円

事業名	地区名	市町村名	事業主体	令和5年度		事業の目的
				事業量	事業費	
基幹水利施設管理事業	真喜屋大川	名護市	県	ダム管理一式	1,911	国営かんがい排水事業羽地大川地区で造成された施設を管理委託協定書に基づいて維持管理を行う。
基幹水利施設管理事業	羽地大川	名護市・今帰仁村	名護市	基幹水利施設	64,084	大規模の基幹的農業用水利施設の適正な管理を行う。
水利施設管理強化	羽地大川	名護市	名護市	水利施設管理強化	6,616	水利施設管理強化
	伊是名	伊是名村	伊是名村		9,410	
	伊江	伊江村	伊江村		11,222	

市町村紹介

令和5年度

北部圏域 市町村の紹介

国頭村

「森と水とやすらぎの里“くにがみ”」沖縄本島最北端に位置し、村土の8割にも及ぶ森林にはノグチゲラ、ヤンバルクイナ、ヤンバルテナガコガネなどの国指定天然記念物が生息するなど、優れた自然環境を有し、世界自然遺産推薦地として本村のみならず沖縄県、日本及び世界の貴重な財産となっています。

農業は本村の基幹産業であり、マンゴー、タンカン、小菊、木材は県の拠点産地に認定されており、さとうきびやパイナップルなども多く栽培されています。

恵まれた自然を活かしたエコツーリズム、修学旅行生の民泊など第三次産業での新たな取り組みが始まっていますが、これらを第一次産業や第二次産業と連携した6次産業化への展開を図り、活力あるむらづくりを推進していきます。



やんばる学びの森



新茶 奥みどり マンゴー タンカン やんばるのあしあと(クッキー) からぎ茶(ティーバック) 森林セラピー

大宜味村

「長寿日本一大宜味村」沖縄本島の北部に位置する、人口約3,000人の村です。本村は「やんばる」と呼ばれる沖縄本島の北部に位置し、山・川・海の大らかな自然に囲まれており、国頭村、大宜味村、東村の三村は2021年7月26日国連教育科学文化機関(ユネスコ)の世界自然遺産に登録されました。平和と自然を愛し人情に惹かれた「ぶながや」たちが、永住地と定め棲みついたロマン溢れる村です。急速に進む近代化の嵐の中で、本村は芭蕉布を守り育て、豊かな自然はシークワサーを産し、健康・長寿を育んできました。喜如嘉(きじょか)地域では伝統の芭蕉布が完全な手作業で行なわれており、伝統を継承している「喜如嘉の芭蕉布保存会」が国指定重要無形文化財保持者としての認定や、国指定重要無形民俗文化財の豊年祈願行事、塩屋湾のウングミなども毎年行われています。主要産業は第一次産業で、山地におけるシークワサーやマンゴー、シイタケの栽培が盛んです。

また、令和2年2月22日にオープンした『道の駅おきみ やんばるの森ビジターセンター』では、地元の中学生在が商品開発した「シークワサー酢SKS+S」など大宜味村産の農林水産物が多く販売されています。

本村の森林や河川は貴重な資源であり、美しい海とともに村士への愛着を育んでおり、これらの自然資源は癒やしを求め観光客を惹きつけていることから、今後も保全を継続しつつ、気候風土を活かした特産物の生産、新たな作物を含めた産業振興に取り組み、「豊かな自然環境の保全と新たな産業の振興」の取組を進めてまいります。



道の駅おきみの森ビジターセンター シークワサー果実 シークワサー加工品 芭蕉布工艺品 そば

東村

は、「山原(ヤンバル)」と呼ばれる本島北部の東海岸に位置し、北は国頭村と大宜味村、南西は名護市と接し南東は太平洋に面しています。村の総面積の約73%が山林原野に囲まれ、イタジイを中心とする照葉樹が生育し、豊かな自然環境の中、ノグチゲラやヤンバルクイナ、ヤンバルテナガコガネなど数多くの貴重な生物が生息しています。本村の基幹産業は農業で、主に国頭マージの酸性土壌であるため、加工用パイナップルを主体とする農業が主でありましたが、近年では経営の安定化を図るため、生食用パイナップルやカボチャ、園芸施設の導入が図られています。

観光面においては、「交流型農村」を推進しており、エコツーリズム、グリーンツーリズム、ブルーツーリズム等と連携した体験・滞在型観光の民泊事業が活発に展開されており、この様なエコツーリズムを中心とする観光事業は、自然豊かな本村にとって、地域の特色を活かした新しい産業の先駆けとして、注目を集めております。



パイナップル

パイナップルの収穫体験



パイナップルコンフィチュール

パイナップルジャム

パイナップルドレッシング

パイナップル風味のポン酢

タコライスソース

今後は、こうした特色を最大限に活かし、本村の基幹産業である農業を始め観光事業の他、各種産業との連携をより一層強めつつ、自然の保護と活用の適正なバランスをとりながら、「ひと・むら・自然が共生する未来に輝く農村」をめざして村の活性化を図っていきます。

北部圏域 市町村の紹介

市町村紹介

令和5年度

本部町

は、本部半島の先端に位置しており、南東に名護市、東北に今帰仁村と隣接し、西の洋上には伊江島、北方には伊是名島、伊平屋島を望むことができます。

本町は周辺離島との航路が就航していたこともあり、交通の要所として栄えてきました。現在では、本部港が国の特定地域振興重要港湾に指定され、伊江、東京、大阪、鹿児島航路が就航するなど、北部地域の振興の拠点となる港湾として機能しています。



物流センター

また、日本一早咲きの桜の名所でも知られる八重岳や、沖縄海岸国定公園に指定されている山里円錐カルスト地域の山々、白砂が眩しい瀬底ビーチや水納ビーチなど海と山の豊かな自然がバランスよく融合する風光明媚なまちです。

これらの豊かな自然を生かし本町では、シークワサーやタンカン、アセロラ、輪菊などの農業や、カツオ漁、クロマグロやモズクの養殖などの漁業、もとぶ牛やあぐー豚などの畜産業のほか、琉球藍による藍染や木工芸、陶芸などの工芸も盛んに行われています。



アセロラ

本部牛

カツオ

タンカン

シークワサー

輪菊

今帰仁村

豊かな自然に恵まれ、古くから農業と漁業が盛んに営まれてきた今帰仁村。14世紀はじめ今帰仁城を居城とした北山王が本島北部(ヤンバル地域)一帯を治め、琉球の三山(南山、中山、北山)時代を形成したといわれています。

現在では「琉球王国のグスク及び関連遺産群」の一つとして「今帰仁城跡」が世界遺産に登録され国内外から注目を集めています。また、架橋により結ばれた古宇利島には古くから語り継がれてきた「人類発祥伝説」や多くの「祭祀」が現存し、「神秘の島」として知られています。

昨今の少子・高齢化社会、高度情報化社会の波にもまれながら、「ムラ・人・農が織りなすゆがみむら・今帰仁」を将来像として掲げている本村では、農業を基軸としつつ商工観光にも力をいれ、多くの来訪者に「今帰仁村に来てよかった、またこの村に遊びに来たい。」と思われるような村づくりを行っていきます。



今帰仁の駅 モーレ



パイナップル

マンゴー

今帰仁村のアグリ

スイカ

ぶどう

萱草(クワンソウ)

名護市

名護市は沖縄本島北部に位置し、竹富町、石垣市に次いで県下3番目の広大な面積を有する自然豊かな北部地域の中核都市として機能しています。

名護のまちは、名護湾、大浦湾と三方に開けた美しい湾があり、そして緑深い山々に抱かれた山黎明水の地にあります。この恵まれた自然を活かし、地域の基幹産業である農林水産業については担い手の育成、6次産業化、地場産品の消費拡大、漁港の利活用等の取り組みを広げ他地域にはない生産性の高い特色あるまちづくりを目指します。



やんばる物産センター



ゴーヤー

シークワサー

タンカン

菊

かぼちゃ

アレカヤシ

市町村紹介

令和5年度

北部圏域 市町村の紹介

宜野座村

の基幹産業である農業は、近代的農業施設・機械設備と最新の技術を駆使して生産性の高い安定した経営が行われている。特産物の馬鈴薯と菊、蘭等の花卉及びマンゴー等の熱帯果樹、肉用牛の産地が形成され、生産が大幅に拡大し、県内外への出荷が盛んに行われており更に基幹産物のさとうきびは輪作体系と間作体系の確立により、農業生産の特化と拡大が進展している。漁業は、本村の沿岸に広がる豊かな珊瑚礁海域を中心に、人工漁礁を設置してのバヤオ漁やウニ、モズクなどの有用水産動物の種苗の生産、放流、育成などの資源維持培養型、いわゆる「つくり育てる」漁業が展開されている。このような産業の活性化の進展が、若い人々や継承者の定着を促進し、村内に活気と新たな発展のエネルギーをもたらしている。緑に覆われた森林、清冽な流水、変化に富む海岸線など、本村の自然環境は、全村公園化の構想の推進と村民の努力とが相まって、的確に保全されている。この自然環境は適切な管理の下に、住宅、公園、緑地、環境衛生施設、生活排水施設等並びに農業、漁業、観光等、村民の生活・生産基盤として整備され、活用されている。その結果、村民は安全で、快適性・利便性に富んだゆとりある住環境の下で、自然とふれあひながら楽しく暮らしている。



イチゴ狩り



黒糖



島酒



パイナップル



マンゴー



クルマエビ

恩納村

は、沖縄本島のほぼ中央部西海岸側に位置し、面積が50.8km²で南北に27.4km、東西4.2kmと細長い形をしており、うるま市石川地区と隣接する部分は沖縄本島の東西に最も狭い地域にあたります。40kmに及ぶ起伏に富んだ海岸線は沖縄海岸国定公園に指定され、大型リゾートホテルが建ち並び年間250万人もの観光客が訪れる県内有数のリゾート地として発展してきました。幾つもの背が織りなす海は、訪れる人に癒やしを与えると同時にモズクやアーサ・海ぶどう（陸上養殖）の養殖がおこなわれるなど本村の貴重な資源となっています。農産物では、パッションフルーツやアテモヤ・花卉・切り葉・観葉植物が生産され、恩納岳を中心とした緑深い小高い丘には、沖縄科学技術大学院大学が2012年に開学し、本村にも関係の深いサンゴの全ゲノム解析などの世界的成果を出しています。友好姉妹村である長野県川上村と連携した「シンカ・プロジェクト」は両村の新たな産業創出やブランド化の確立、収益源の向上を目的とし、農業を核とした友好交流を行っています。「青と緑が織りなす活気あふれる恩納村」を将来像に、サンゴの再生事業や農地保全事業による豊かな自然環境の保全と再生に向けて、村民が一丸となった取組を進めています。



珊瑚養殖



パッションフルーツ



アテモヤ



ドラゼナ(観葉植物)



小菊



海ぶどう



アーサ



モズク

金武町

金武町では、土地改良などの基盤整備と施設整備も整い清らかな水源と豊かな自然環境をもつ特性を生かし、タム（田芋）、花卉、マンゴー、パイナップル、さとうきび等の農産物が栽培されています。特にタムは、沖縄の伝統料理だけではなく、近年では田芋コロッケなどの総業や田芋パイなどのスイーツとして加工するなど、新たな産業も生まれ、拠点産地に向けた活動も積極的に取り組んでおり町内、他市町村、県外での農産物即売会等での農林水産物の販売促進に努めています。金武町の漁業の主な漁法は、刺し網・一本釣り・はえ縄・定置網・海面養殖などです。魚種別にみると、マグロ類・ブダイ類・ハタ類・その他魚類を中心とした生産が主体となっていますが、他にタコ類・海藻類なども生産されています。近年、中層型浮魚礁を設置し給油施設の改築工事を行い漁業環境の整備をすすめています。畜産部門では和牛農家による子牛生産も盛んになり、金武アグーや黒金豚などブランド豚の生産も行われています。また、平成23年度に全面返還されたギンパル訓練馬跡地を、エコツーリズム、スポーツツーリズム、医療ツーリズムの拠点として整備を進め、緑豊かな自然環境を生かし新しい金武町の魅力を生かした観光産業の成長を目指しています。



田んぼフェスタ



金武町の地酒



金武町の地酒



金武 たいもパイ



田芋チーズケーキ

北部圏域 市町村の紹介

市町村紹介

令和5年度

伊江村

は、本部半島の北西約9kmの洋上に位置する離島です。島の中央にはシンボルの城山（ぐすくやま）がそびえ立ち、標高172mの頂上から沖縄本島や周辺の島々が見渡せ、360度の絶景は格別です。北海岸は高さ60mの断崖絶壁が連なり、島の東側にはエメラルドグリーンに輝く伊江ビーチが広がります。本部港からわずか30分の船旅で多くの観光客や、近年では民泊体験で人気を集め、県内外から約5万人の修学旅行者が島を訪れます。



伊江村全景



テップウユリ



ハイビスカス



輪菊(大菊)



島らっきょう



とうがん



ジーマーミー



モンステラ



肉用牛

伊平屋村

は、沖縄県の最北端で、東シナ海洋上に浮かぶ離島村です。北緯27.2度、東経127度58分に位置し、那覇市から北方に117km、フェリー発着の今帰仁村運天港より41.1kmの距離にあります。村は伊平屋島(面積20.66km²、周囲34.23km)と、野甫大橋でつながれた野甫島(1.06km²、4.8km)の2つの島からなり、田名・前泊・我喜屋・島尻・野甫の5つの字に分かれています。年間を通じて安定した温暖気候で、水産業・農業を基幹産業としています。近年、村の活性化を図るために、島の自然や歴史文化等の地域資源を活用した体験型観光振興に力を入れ、様々な取り組みを展開しています。



ハシルー上で阿麻和利と護佐丸が太刀で切り結ぶ



一口黒糖



モズク麺



モズク



あおさ



伊平屋村の地酒

伊是名村

は、沖縄本島の北方、北緯26度56分30秒、東経127度56分35秒に位置し、総面積は15.42m²で有人島の伊是名島のほか、現在は無人島の具志川島、屋那覇島、降神島の4島から成り立っています。伊是名島はほぼ中央を100mから120mの山岳が連なり、これを分水嶺として海岸線に緩やかな勾配をもって農耕地が広がっています。集落は海岸沿いに発展し、南に伊是名、西に勢理客、北に内花、東に諸見、仲田の5カ字の集落からなっています。また、伊是名集落と勢理客集落はサンゴの石垣、フクギの並木、そして伝統的な赤瓦の屋根など、沖縄ならではの風景が多く残っています。豊かな海、そして豊富な水に恵まれている伊是名島では、水産物や農産物を生かした特産品づくりが意欲的に行われています。特に、村の主要水産業である「もずく」養殖は近年、伊是名島ならではの収穫方法として漁場の特性を活かし、浅瀬で養殖した完熟前の「早摘みもずく」として冷蔵(チルド)したまま全国へ出荷されています。伊是名村では、現在も数々の伝統行事が残っています。その多くは、農家が五穀豊穡を願うものであったり、海人たちの航海安全祈願や大漁祈願であったりしたのが始まりでした。時代の変化と共に風化していくことの多い伝統行事ですが、本村では、その多くがそのまま継承され、村民の生活の中に息づいており、故郷に対する愛情と誇りを育てることに貢献しています。



早摘みもずく麺



早摘み生もずく



尚円みそ



島産米・尚円の里



伊是名村の地酒

国頭村ミニ情報



やんばる学びの森



やんばる学びの森落成式



辺戸岬



ヤンバルクイナ展望台



ゆいゆい国頭



茅打ちバンタ



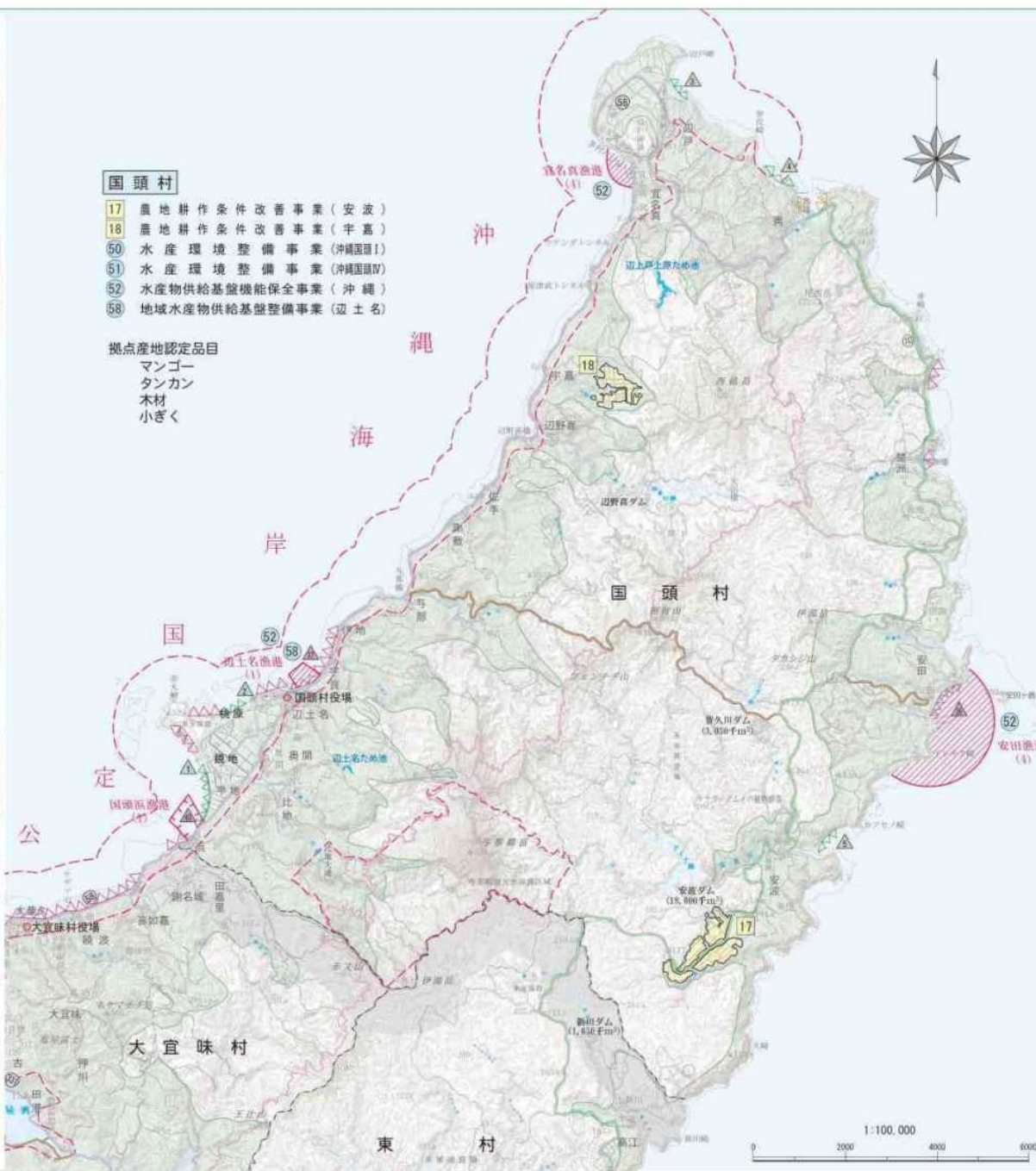
奥やんばるの里

国頭村

- 17 農地耕作条件改善事業(安波)
- 18 農地耕作条件改善事業(宇嘉)
- 50 水産環境整備事業(沖縄国道Ⅰ)
- 51 水産環境整備事業(沖縄国道Ⅳ)
- 52 水産物供給基盤機能保全事業(沖縄)
- 58 地域水産物供給基盤整備事業(辺土名)

拠点産地認定品目

- マンゴー
- タンカン
- 木材
- 小ぎく



海岸保全施設整備事業(高潮)安田地区(完成後)

凡 例	
(No)	県営事業
(Su)	団体営事業
(Green)	ほ場の整備
(Brown)	農道の整備
(Pink)	用排水施設の整備
(Orange)	農地の防災・保全
(Yellow)	農村の総合整備
(Blue)	漁港・漁場及び水産物供給基盤の整備
(Red)	県管理 市町村管理 漁港区域
(Blue wavy)	海岸保全区域(農村振興局所管)
(Blue wavy)	海岸保全区域(水産庁所管)
(Blue wavy)	海岸保全区域(港湾局所管)
(Blue wavy)	海岸保全区域(水管理(国土保全))
(White)	農振地域
(Blue line)	ダ ム
(Blue line)	国 道
(Green line)	主要地方道
(Brown line)	県 道
(Pink line)	広域基幹林道
(Dashed)	自然公園

海岸保全区域一覧表(農水省所管)

水産庁所管 (m)			農村振興局所管(県管理) (m)		
番号	海岸名	延長	番号	海岸名	延長
△	安田	1,280	△	浜	1,152
△	辺土名	443	△	辺土名	1,175
△	国頭浜	518	△	辺戸	650
			△	美世波原	760
			△	安波	210

大宜味村ミニ情報



道の駅おおきみやんぼるの森ビジターセンター



農村活性化センター



特産品加工施設



芭蕉布会館



オクラレルカ



塩屋湾のウングミ



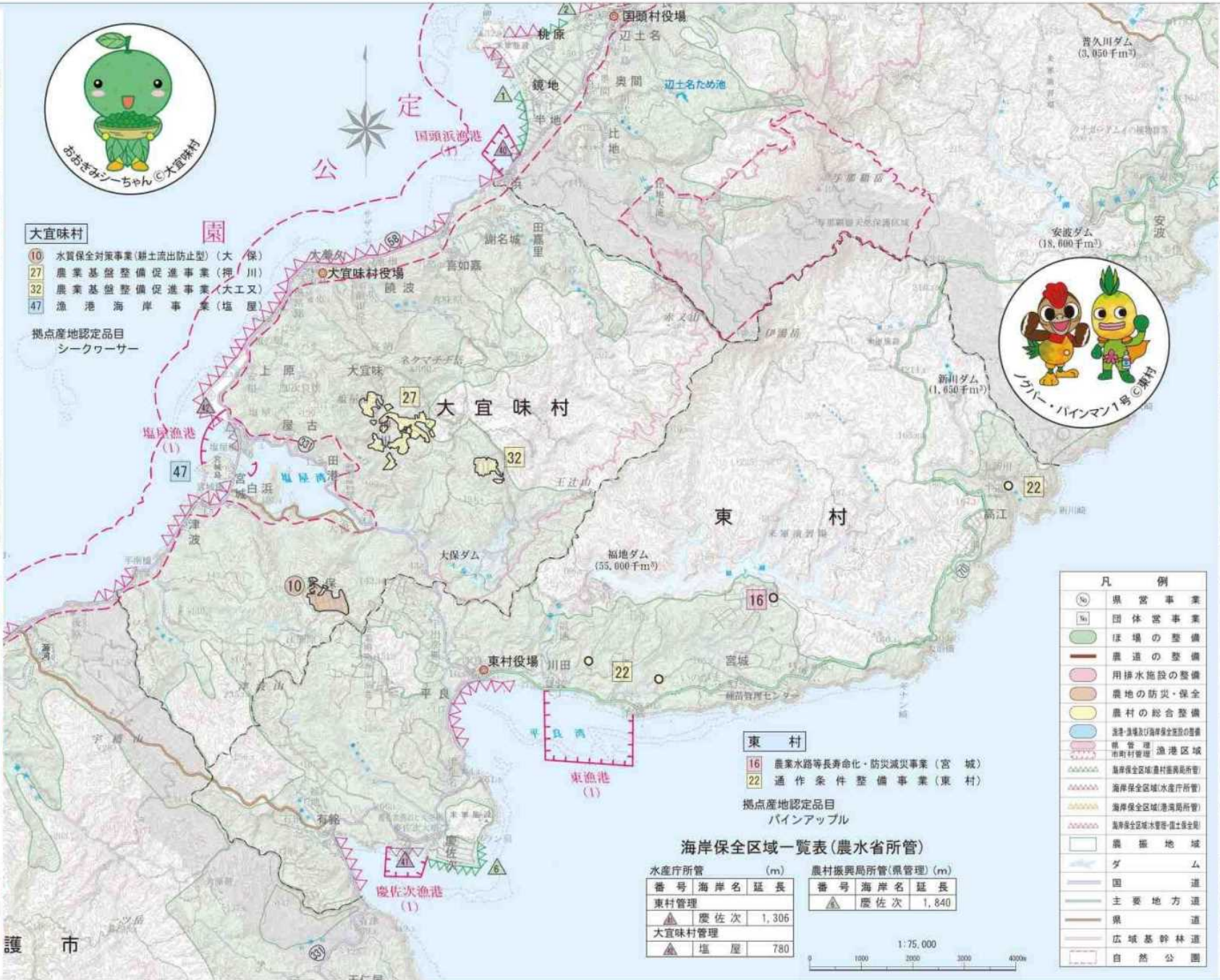
大宜味村産業まつり



大宜味村

- 10 水質保全対策事業(耕土流出防止型)(大保)
- 27 農業基盤整備促進事業(押川)
- 32 農業基盤整備促進事業(大工又)
- 47 漁港海岸事業(塩屋)

拠点産地認定品目
シークワーサー



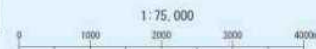
東村

- 16 農業水路等長寿命化・防災減災事業(宮城)
- 22 通作条件整備事業(東村)

拠点産地認定品目
バインアップル

海岸保全区域一覧表(農水省所管)

水産庁所管 (m)			農村振興局所管(県管理) (m)		
番号	海岸名	延長	番号	海岸名	延長
東村管理			東村管理		
▲	慶佐次	1,306	▲	慶佐次	1,840
大宜味村管理			大宜味村管理		
▲	塩屋	780			



凡例

- (No) 県営事業
- (No) 団体営事業
- 緑色の線 ぼ場の整備
- 茶色の線 農道の整備
- 赤色の線 用排水施設の整備
- 赤色の線 農地の防災・保全
- 黄色の線 農村の総合整備
- 青い線 漁港・漁場及び海岸保全施設の整備
- 赤い線 海岸保全区域(農林事務所管)
- 赤い線 海岸保全区域(水産庁所管)
- 赤い線 海岸保全区域(港湾局所管)
- 赤い線 海岸保全区域(水産部・国土保土)
- 白線 農振地域
- 青い線 ダム
- 赤い線 国道
- 赤い線 主要地方道
- 赤い線 県道
- 赤い線 広域基幹林道
- 赤い線 自然公園

東村ミニ情報



ツツジ園



ヒルギ公園



農業体験



総合農産加工施設



バインアップル ライン



サンライズひがし



山と水の生活博物館

今帰仁村ミニ情報



ふるさと百選23年度認定 今帰仁村(今治)



ふるさと百選24年度認定 今帰仁村(そ〜れい会)



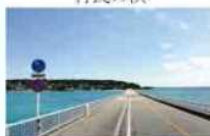
ふるさと百選28年度認定 今帰仁村(川口)



今帰仁城跡



村民の浜



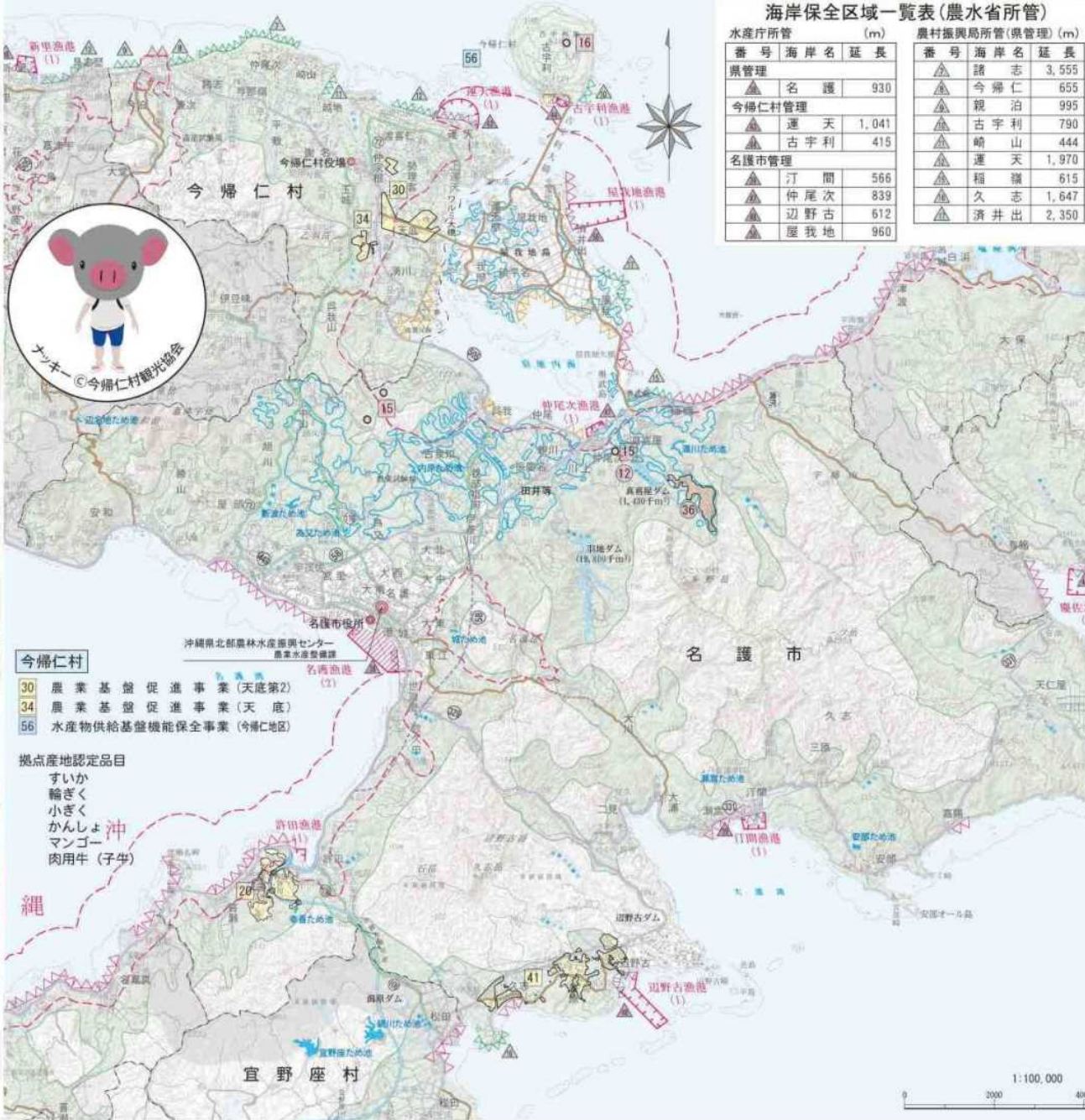
古宇利大橋



崎山



クラブハウス



海岸保全区域一覧表(農水省所管)

水産庁所管 (m)			農村振興局所管(県管理) (m)		
番号	海岸名	延長	番号	海岸名	延長
県管理			農水省管理		
▲	名護	930	▲	諸志	3,555
▲	今帰仁	655	▲	親泊	995
▲	運天	1,041	▲	古宇利	790
▲	古宇利	415	▲	崎山	444
名護市管理			▲	運天	1,970
▲	汀間	566	▲	稲嶺	615
▲	仲尾次	839	▲	久志	1,647
▲	辺野古	612	▲	済井出	2,350
▲	屋我地	960			



- 名護市**
- 12 農業水路等長寿命化・防災減災事業(真喜屋)
 - 15 農業水路等長寿命化・防災減災事業(羽地大川)
 - 20 通作条件整備事業(保全対策型)(幸喜)
 - 36 ため池等整備事業(真喜屋)
 - 41 農業集落排水事業(久辺)
 - 48 水産物供給基盤機能保全事業(名護)
- 拠点産地認定品目
 シークワーサー
 タンカン
 ウコン
 ゴーヤー
 かぼちゃ
 ドラセナ類
 小ぎく
 アレカヤシ

- 今帰仁村**
- 30 農業基盤促進事業(天底第2)
 - 34 農業基盤促進事業(天底)
 - 56 水産物供給基盤機能保全事業(今帰仁地区)

- 拠点産地認定品目
- すいか
 - 輪ぎく
 - 小ぎく
 - かんしょ
 - マンゴー
 - 肉用牛(子牛)

凡例

(No)	県営事業
(No)	団体営事業
(No)	休場の整備
(No)	農道の整備
(No)	用排水施設の整備
(No)	農地の防災・保全
(No)	農村の総合整備
(No)	漁業・漁獲及び海産物産出施設の整備
(No)	漁港区域(市町村管理)
(No)	漁港区域(港湾局所管)
(No)	海岸保全区域(水産庁所管)
(No)	海岸保全区域(港湾局所管)
(No)	海岸保全区域(水産庁・国土交通)
(No)	農産地域
(No)	ダム
(No)	国道
(No)	主要地方道
(No)	県道
(No)	広域基幹林道
(No)	自然公園

名護市ミニ情報



ふるさと百選23年度認定 名護市(羽地)



ナゴハイナッブルパーク



なごアグリパーク



わんさか大浦パーク



羽地の駅



OKINAWAフルーツランドらんど



やんばる物産センター

伊江村ミニ情報



ふるさと百選25年度認定 伊江村(伊江漁港)



伊江島



伊江島(夕陽)



湧出



ゆり



らっきょう畑と城山



一周マラソン



- 伊江村**
- ② 水利施設整備事業(伊江東部)
 - ③ 水利施設整備事業(ニスイ・割電)
 - ④ 水利施設整備事業(真瀬・真西)
 - ⑤ 水利施設整備事業(伊江西部)
 - ⑪ 農業水路等長寿命化・防災減災事業(寺前)
 - ⑫ 農地保全整備事業(東江上第1)
 - ⑬ 農地保全整備事業(東江上第2)
 - ⑭ 農業基盤整備促進事業(東江上第4)
 - ⑮ 農業集落排水事業(伊江1期)
 - ⑯ 水産物供給基盤機能保全事業(伊江)

- 拠点産地認定品目
- 島らっきょう
 - とうがん
 - 輪ぎく
 - 小ぎく
 - 肉用牛(子牛)
 - モンステラ
 - スプレーグク

海岸保全区域一覧表(農水省所管)

水産庁所管 (m)			農村振興局所管(県管理) (m)		
番号	海岸名	延長	番号	海岸名	延長
本部町管理					
△	浜崎	152	△	具志堅	1,680
△	新里	926	△	備瀬	1,560
			△	西崎	1,180



本部町

- ⑲ 農業基盤整備促進事業(具志堅)
- ⑳ ため池等整備事業(辺名地)
- ㉑ ため池等整備事業(伊豆味)

- 拠点産地認定品目
- アセローラ
 - 輪ぎく
 - タンカン
 - シークワーサー



本部町ミニ情報



かつお一本釣り



海洋まつり



桜まつり



備瀬のフクギ並木



みかんの里



備瀬フクギ屋



田空ハーツ公園

恩納村ミニ情報



ふるさと百選25年度認定 恩納村(名嘉真)



ふれあい体験学習施設



恩納海浜公園ナビービーチ



県民の森



真栄田岬



おんなの駅



博物館



サンナちゃん © 恩納村



農山漁村活性化プロジェクト支援交付金 安富祖地区(2完了)

恩納村

- 13 農業水路等長寿命化・防災減災事業(野原)
- 39 農業集落排水事業(恩納第2)
- 40 農業集落排水事業(効果促進)(恩納第2)
- 43 農業集落排水事業(名嘉真第1期)
- 59 地域水産物供給基盤整備事業(恩納)

拠点産地認定品目

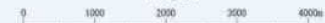
- パッションフルーツ
- 小ぎく
- ドラセナ類
- 海ふどう
- モズク
- アテモヤ
- アーサ
- 観葉植物



海岸保全区域一覧表(農水省所管)

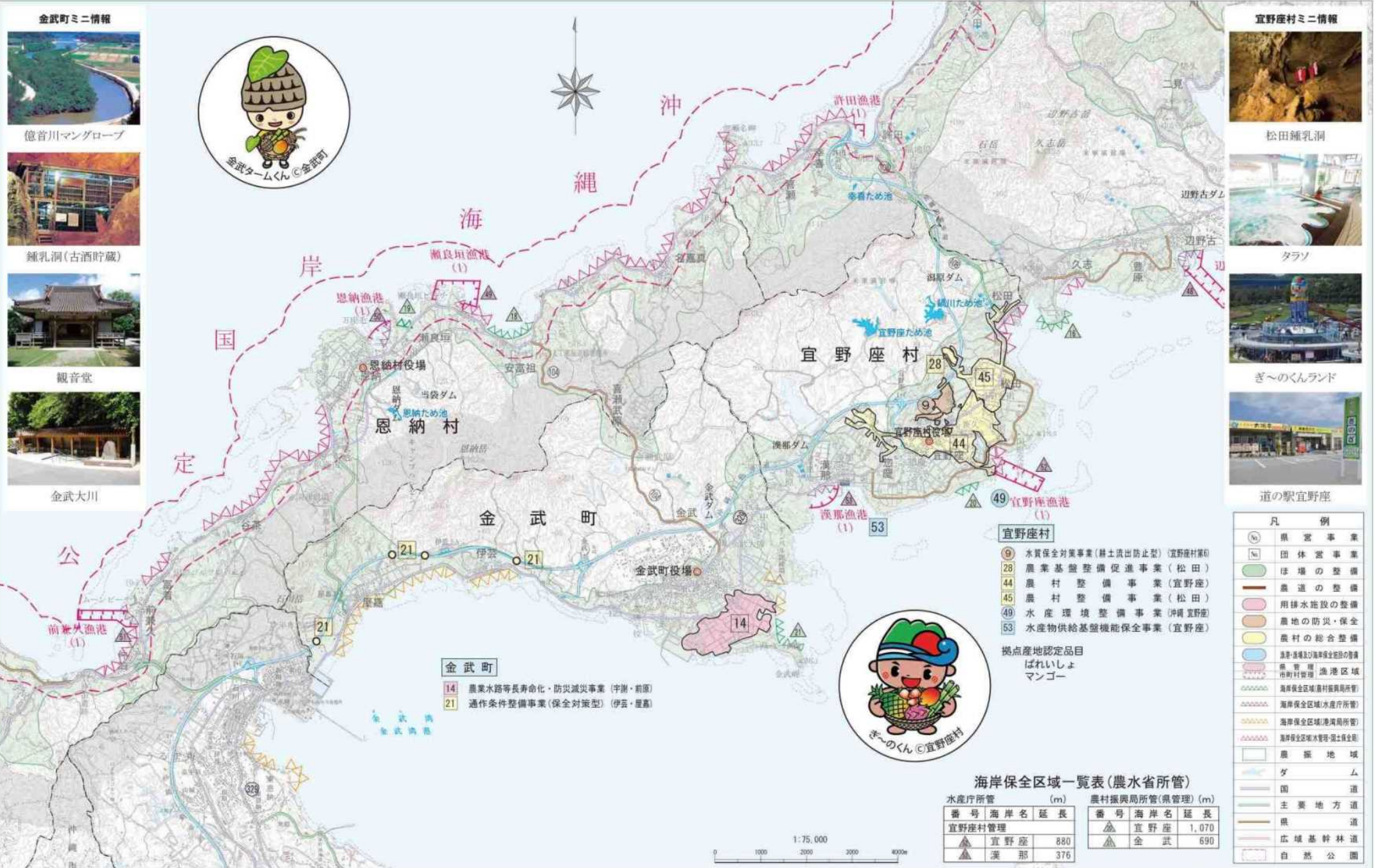
水産庁所管 (m)			農村振興局所管(県管理) (m)		
番号	海岸名	延長	番号	海岸名	延長
恩納村管理			安富祖		1,035
▲	潮良垣	220	▲	潮良垣	241
▲	恩納	479			
▲	前兼久	250			

1:75,000



凡例

(No)	県営事業
(No)	団体営事業
(No)	ほ場の整備
(No)	農道の整備
(No)	用排水施設の整備
(No)	農地の防災・保全
(No)	農村の総合整備
(No)	漁業・畜産及び海洋安全施設の整備
(No)	有管理市町村管理 漁港区域
(No)	海岸保全区域(農村振興局所管)
(No)	海岸保全区域(水産庁所管)
(No)	海岸保全区域(港湾局所管)
(No)	海岸保全区域(水管理・国土保全)
(No)	農振地域
(No)	ダム
(No)	国道
(No)	主要地方道
(No)	県道
(No)	広域基幹林道
(No)	自然公園



- 金武町**
- 14 農業水路等長寿命化・防災減災事業 (伊奈・前原)
 - 21 通作条件整備事業(保全対策型) (伊奈・屋敷)

- 宜野座村**
- 9 水質保全対策事業(耕土流出防止型) (宜野座村第1)
 - 28 農業基盤整備促進事業(松田)
 - 44 農村整備事業(宜野座)
 - 45 農村整備事業(松田)
 - 49 水産環境整備事業(沖崎宜野座)
 - 53 水産物供給基盤機能保全事業(宜野座)

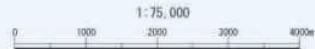
拠点産地認定品目
ばれいしょ
マンゴー

海岸保全区域一覧表(農水省所管)

水産庁所管 (m)			農水省振興局所管(県管理) (m)		
番号	海岸名	延長	番号	海岸名	延長
宜野座村管理					
▲	宜野座	880	▲	金武	690
▲	漢那	376			

凡例

(No)	県営事業
(No)	団体営事業
(No)	団体の整備
(No)	農道の整備
(No)	用排水施設の整備
(No)	農地の防災・保全
(No)	農村の総合整備
(No)	漁業・漁業施設・漁業安全対策の整備
(No)	市町村管理
(No)	漁港区域
(No)	海岸保全区域(農村振興局所管)
(No)	海岸保全区域(水産庁所管)
(No)	海岸保全区域(港湾局所管)
(No)	海岸保全区域(水産庁・国土保全面)
(No)	農産地域
(No)	ダム
(No)	国道
(No)	主要地方道
(No)	県道
(No)	広域基幹林道
(No)	自然公園



事業地区位置図

伊平屋村管内

令和5年度 北部管内事業位置図 S=1:75,000 伊平屋村

伊平屋村ミニ情報



伊平屋村

- ① 水利施設整備事業(伊平屋北部)
- ②④ 農地保全整備事業(田名東部)
- ③⑤ ため池等整備事業(谷川)

拠点産地認定品目
ヤイトハタ
モズク



令和5年度 北部管内事業位置図 S=1:75,000 伊是名村

事業地区位置図

伊是名村管内

伊是名村ミニ情報



伊是名村

- ⑥ 水利施設整備事業(伊是名東部2)
- ⑦ 水利施設整備事業(伊是名中部)
- ⑧ 水質保全対策事業(耕土流出防止型)(伊是名東部2)
- ⑨ 農地耕作条件改善事業(シラユムイ)
- ⑩ 通作条件整備事業(伊是名東部)
- ⑪ 農業基盤整備促進事業(千原北)
- ⑫ 漁港海岸事業(勢理客東部)
- ⑬ 水産物供給基盤機能保全事業(伊是名地区)
- ⑭ 地域水産物供給基盤整備事業(勢理客西)

拠点産地認定品目
モズク



宜野座村への移転整備を実施中！

事業目的

沖縄県立農業大学校は、農業の担い手や農村の指導者の育成を目的に、昭和50年に名護市大北に設立され、現在に至るまで1500名以上の卒業生を輩出してきました。現在、築46年以上を経過し、施設の老朽化や、周辺道路事業による敷地の狭隘化及び周辺の市街地化等が課題となっているため、宜野座村松田への移転整備を実施する。

事業概要

- 【事業面積】 約17ha(事業全体)
- 【工事概要】 (農業水産整備課分)
- ・畑地かんがい施設(採草地、ハウス、露地ほ場)
- ・農業用ハウス42棟(ガラスハウス、H鋼ハウス、角鋼ハウス、強化パイプハウス、平張ハウス)
- ・牛舎4棟、堆肥舎2棟、乾草庫1棟、運転練習場、暗渠排水施設、排水路など
- ※上記以外の建築物(教育棟、学生寮、体育館など)は、土木建築部にて工事を実施

農業水産整備課の役割

令和4年度より農業水利班に農大移転事業担当を配置し、令和5年度までの2年間で、畑地かんがい施設、農業用ハウス、牛舎、運転練習場などの工事を実施する。



R4.8撮影
工事着手前



事業場所

撮影日:令和5年10月26日

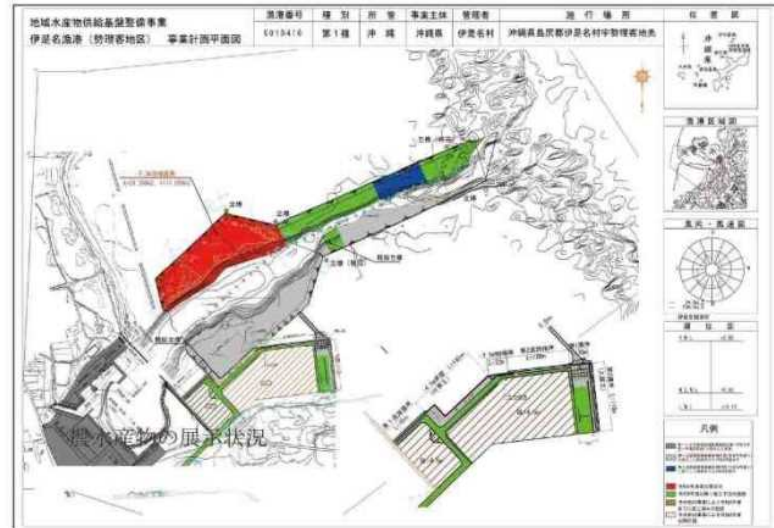


漁港漁場整備について

■事業名: 地域水産物供給基盤整備事業 ■地区名: 伊是名漁港(勢理客地区)

定期航路の母港である仲田港は、台風時の余波による欠港に加え、冬期風浪時の欠航率が非常に高く、村民生活や観光客及び修学旅行(民泊)等に影響を及ぼすと共に、村の交流産業であるイベント等の開催に大きな影響を及ぼしている。このような状況を踏まえ、伊是名村としては冬期風浪の影響を受けにくい西側に位置する伊是名漁港(整理客地区)に定期船の補充バースを整備し、就航率、運航の円滑化・効率化を図り、定期船が通年を通して安心して利用できる環境を構築することを目的としている。

伊是名漁港(勢理客地区)は、伊是名村管理漁港であるが村の要望により、沖縄県が代行で事業を実施している。令和5年度は、泊地しゅんせつ工事を実施する。事業完了は令和7年度を予定している。



フェリーいげな尚円



もずく収穫



もずく



漁港管理について

漁港におけるプレジャーボート等漁船以外の船舶の利用によるトラブルや放置状態にある船舶に対処するために、辺土名漁港と名護漁港では放置等禁止区域指定とプレジャーボート等係留指定施設を指定しています。これにより円滑な漁業生産活動の維持推進を図っています。

辺土名漁港

第一種辺土名漁港における
①放置等禁止区域指定
②プレジャーボート等係留指定施設 のお知らせ

辺土名漁港においては、漁船以外の船舶の放置等によるトラブルや放置状態にある船舶に対処するために、放置等禁止区域指定とプレジャーボート等係留指定施設を指定しています。これにより円滑な漁業生産活動の維持推進を図っています。

● 11月1日より
第一種辺土名漁港の指定区域において、漁船以外の船舶の放置等によるトラブルや放置状態にある船舶に対処するために、放置等禁止区域指定とプレジャーボート等係留指定施設を指定しています。

● 11月1日より
第一種辺土名漁港の指定区域において、プレジャーボート等が係留できる係留指定施設を指定しています。
なお、係留指定は11月1日より実施する予定です。お申し込みは、本港事務所(名護市)または本港事務所(辺土名)までお問い合わせください。
(お問い合わせ先: 098-982-2381)

● 11月1日より
プレジャーボート等(ヨット、モーターボート、遊覧船等)が係留できる係留指定施設を指定しています。
なお、係留指定は11月1日より実施する予定です。

● 11月1日より
プレジャーボート等(ヨット、モーターボート、遊覧船等)が係留できる係留指定施設を指定しています。
なお、係留指定は11月1日より実施する予定です。

● 11月1日より
プレジャーボート等(ヨット、モーターボート、遊覧船等)が係留できる係留指定施設を指定しています。
なお、係留指定は11月1日より実施する予定です。

● 11月1日より
プレジャーボート等(ヨット、モーターボート、遊覧船等)が係留できる係留指定施設を指定しています。
なお、係留指定は11月1日より実施する予定です。

名護漁港

第二種名護漁港における
①放置等禁止区域指定
②プレジャーボート等係留指定施設 のお知らせ

名護漁港においては、漁船以外の船舶の放置等によるトラブルや放置状態にある船舶に対処するために、放置等禁止区域指定とプレジャーボート等係留指定施設を指定しています。これにより円滑な漁業生産活動の維持推進を図っています。

● 11月1日より
第二種名護漁港の指定区域において、漁船以外の船舶の放置等によるトラブルや放置状態にある船舶に対処するために、放置等禁止区域指定とプレジャーボート等係留指定施設を指定しています。

● 11月1日より
第二種名護漁港の指定区域において、プレジャーボート等が係留できる係留指定施設を指定しています。
なお、係留指定は11月1日より実施する予定です。お申し込みは、本港事務所(名護市)または本港事務所(名護市)までお問い合わせください。
(お問い合わせ先: 098-982-2381)

● 11月1日より
プレジャーボート等(ヨット、モーターボート、遊覧船等)が係留できる係留指定施設を指定しています。
なお、係留指定は11月1日より実施する予定です。

● 11月1日より
プレジャーボート等(ヨット、モーターボート、遊覧船等)が係留できる係留指定施設を指定しています。
なお、係留指定は11月1日より実施する予定です。

● 11月1日より
プレジャーボート等(ヨット、モーターボート、遊覧船等)が係留できる係留指定施設を指定しています。
なお、係留指定は11月1日より実施する予定です。

国営かんがい排水事業

国営事業の地区概要					
国営事業地区名	受益面積	総事業費	工期	主要工事	
伊江	畑 667.5ha	26,932百万円	H16~H29	伊江地下ダム 1ヶ所 用水路 L=6.7km ファームポンド 2基	水管理施設 一式 送水路 L=1.6km
	計 667.5ha				

国営事業の地区概要					
国営事業地区名	受益面積	総事業費	工期	主要工事	
伊是名	畑 520ha	14,300百万円	H11~H20	千原地下ダム：塩水阻止型地下ダム、堤高16m、堤頂長480m、総貯水量790千㎡ 大野山内貯水池：堰込式、総貯水量40千㎡ カンゾウ用水路：DCIP (φ500~350mm、L=2.7km) 大野山内用水路：DCIP (φ200mm、L=1.5km)	
	計 520ha				

国営事業の地区概要					
国営事業地区名	受益面積	総事業費	工期	主要工事	
羽地大川	水田畑 142ha 1,184ha	39,315百万円	S60~H18	真喜屋下ダム 1ヶ所 用水路 L=101km ファームポンド 10ヶ基	揚水機場 9ヶ所 水管理施設 一式
	計 1,326ha				



いげな

凡例	
地下ダム	
用水路	
送水路	
集水区域	
貯水区域	
畑地受益地	

凡例	
ダム	
幹線用水路	
支線用水路	
揚水機場	
ファームポンド	
用水改良	
畑地かんがい	

国営かんがい排水事業

伊是名地区

国営事業の地区概要					
国営事業地区名	受益面積	総事業費	工期	主要工事	
伊是名	畑 520ha	14,300百万円	H11~H20	千原地下ダム：塩水阻止型地下ダム、堤高16m、堤頂長480m、総貯水量790千㎡ 大野山内貯水池：堰込式、総貯水量40千㎡ カンゾウ用水路：DCIP (φ500~350mm、L=2.7km) 大野山内用水路：DCIP (φ200mm、L=1.5km)	
	計 520ha				



伊是名地区は、沖縄本島から北西海上約30km位置する離島村である。本事業は、干ばつ被害の軽減を図るため、伊是名村の農振農用地域内の畑地520haを対象に水源施設として地下貯水部、地表貯水部並びに2か所の副貯水池から構成する千原地下ダム、大野山内貯水池を築造し水源の確保を図るとともに、基幹的な用水路の新設、関連事業によりため池、支線水路などを整備し、伊是名村全体の農業用水の不足を解消し、農業生産の安定と農業経営の発展に資するものである。

伊江地区

国営事業の地区概要					
国営事業地区名	受益面積	総事業費	工期	主要工事	
伊江	畑 667.5ha	26,932百万円	H16~H29	伊江地下ダム 1ヶ所 用水路 L=6.7km ファームポンド 2基 水管理施設 一式 送水路 L=1.6km	
	計 667.5ha				

伊江地区は、沖縄本島北部の本部半島の北西に位置する離島村であり、人口約4,400人、耕地面積1,090haのうち受益面積668haの畑作農業地帯である。

本地区では、収益性の高い花や葉たばこ、畜産を中心に、野菜、さとうきび等の営農が展開されている。しかしながら、地区の水源は自然の降雨と既設のため池に依存せざるを得なく、十分な用水手当てがされていなかったことから農業生産が不安定で農業振興の妨げになっていた。

このため、本事業により地下ダムを新設するとともに、揚水機場及び用水路を整備し、併せて関連事業による末端用水路等の整備を実施することにより、安定的なかんがい用水の確保を行い、農業生産性の向上及び農業の近代化を図り、農業経営の安定化に資するものである。



事業紹介

令和5年度

羽地大川地区

国営事業の地区概要					
国営事業地区名	受益面積		総事業費	工期	主要工事
羽地大川	水田	142ha	39,315 百万円	S60~H18	真喜屋ダム 1ヶ所 用水路 L=101km ファーム Pond 10ヶ所 揚水機場 9ヶ所 水管理施設 一式
	畑	1,184ha			
	計	1,326ha			

羽地大川地区は、沖縄本島北部の名護市及び国頭郡今帰仁村に位置し、羽地大川、真喜屋大川の流域に広がる142haの水田と、羽地内海周辺を取り囲む丘陵地に広がる1,184haの畑地を合わせた1,326haの農業地帯である。

本地区の用水不足の軽減及び地域の環境保全を図るため、本事業では、真喜屋ダム、揚水機、用水路等のかんがい施設を整備し、併せて関連事業による末端用水路等の整備、区画整理等を実施することにより、農業生産性の向上及び農業経営の安定化に資するものである。



国営かんがい排水事業

事業紹介

令和5年度

真喜屋ダム

■ダム概要

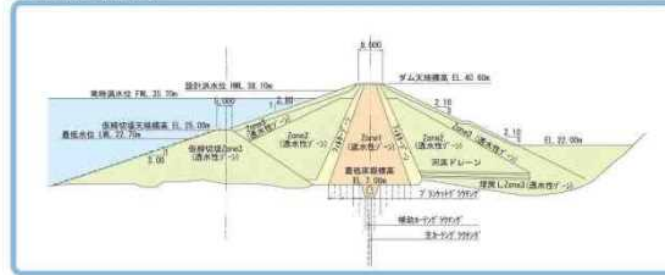
真喜屋ダムは、名護市および今帰仁村内の農地1,326haを対象に施行された羽地大川地区国営かんがい排水事業において、昭和60年度から平成18年度にかけて、名護市真喜屋及び仲尾次地内に建設された農業用ダムである。その貯水量は1,260千m³であり、特定多目的ダムである羽地ダムからの容量配分(7,100千m³)で不足する水量を確保する目的で建設された。



ダム湖名称：ういなび 平成19年1月 満水



■堤体標準断面図



洪水吐

■真喜屋ダム諸元

位置	着手	昭和60年度(1985年度)
位置	完了	平成18年度(2006年度)
一般	河川名	左岸：名護市字仲尾次地内 右岸：名護市字真喜屋地内
	目的	真喜屋大川水系 真喜屋大川(二級河川) 農業用水
堤体	型式	中心進水ゾーン型フィルダム
	堤高	33.60 m
	堤長	171.10 m
	堤頂幅	8.00 m
	天端標高 (EL.)	40.60 m
貯水池	集水面積	4.15 km ²
	湛水面積	0.156 km ²
	総貯水量	1,470千 km ³
	有効貯水量	1,260千 km ³
	推砂量	210千 km ³
	設計洪水位 (HWL)	EL. 38.10 m
	サーチャージ水位	EL. 37.54 m
	常時満水位 (FWL)	EL. 35.70 m
	最低水位 (LWL)	EL. 22.70 m
洪水吐	設計洪水流量	254 m ³ /s
	型式	直線越流方式、シュート式
	越流水深	2.40 m
	越流堰長	34.00 m
取水設備	型式	多孔式斜樋方式
	最大取水量	0.356 km ³ /s
	取水位	FWL=35.7m~LWL=22.7m (H=13.00m)
取水設備	緊急放流工	緊急放流バルブ φ500mm(導水管φ800mm)
	利水放流工	かんがい用水バルブ φ500mm(同上)
		既得用水バルブ φ100mm(同上)
	河川維持放流工	河川維持放流バルブ φ100mm(同上)



完工記念碑



真喜屋ダム見学会