

農業生産基盤の整備

・[水利施設整備事業] 基幹水利

事業の目的： 農業生産の基礎となる水利条件を整備（農業用水の確保、農業用水の適期・適量供給、排水改良）し、水利用の安定と合理化を図る。

単位：千円

地区名	市町村名	事業主体	工期	全 体		平成25年度まで		進捗率 %	平成26年度		進捗率 %
				事業量	事業費	事業量	事業費		事業量	事業費	
西東	宮古島市城辺	県	H20～H27	畑地かんがい A = 72.2 ha	1,007,000	畑地かんがい A = 61.7 ha	884,550	87.8	畑地かんがい A = 8.1 ha	77,500	95.5
長南	宮古島市城辺	県	H20～H26	畑地かんがい A = 65.0 ha	808,000	畑地かんがい A = 63.8 ha	744,374	92.1	畑地かんがい A = 1.2 ha	40,675	97.2
西原東	宮古島市平良	県	H21～H27	畑地かんがい A = 81.1 ha	1,086,000	畑地かんがい A = 64.1 ha	658,132	60.6	畑地かんがい A = 11.2 ha	145,000	74.0
洲鎌上地	宮古島市下地	県	H21～H27	畑地かんがい A = 117.3 ha	1,418,000	畑地かんがい A = 94.2 ha	1,104,775	77.9	畑地かんがい A = 23.1 ha	310,000	99.8
マクソコ	宮古島市下地	県	H21～H26	畑地かんがい A = 107 ha	1,427,000	畑地かんがい A = 92.7 ha	1,243,075	87.1	畑地かんがい A = 14.6 ha	150,425	97.7
島中	宮古島市下地	県	H21～H26	畑地かんがい A = 61.6 ha	706,000	畑地かんがい A = 50.0 ha	562,301	79.6	畑地かんがい A = 11.6 ha	137,700	99.2
入江	宮古島市下地	県	H23～H28	畑地かんがい A = 53.5 ha	608,000	畑地かんがい A = 37.0 ha	452,800	74.5	畑地かんがい A = 6.5 ha	81,000	87.8
計		7			7,060,000		5,650,007			942,300	

・[水利施設整備事業] 水利区域

事業の目的： 国営かんがい排水事業と組み合わせて実施する事業として、担い手の経営に資する末端区域等の整備と、担い手への農地の集積を促進する取組を行う。

単位：千円

地区名	市町村名	事業主体	工期	全 体		平成25年度まで		進捗率 %	平成26年度		進捗率 %
				事業量	事業費	事業量	事業費		事業量	事業費	
西西1期	宮古島市城辺	県	H22～H27	区画整理 A = 30.0 ha 畑地かんがい A = 30.0 ha	1,455,000	区画整理 A = 26.1 ha	972,522	66.8	区画整理 A = 1.4 ha 畑地かんがい A = 14.1 ha	188,000	79.8
西西2期	宮古島市城辺	県	H23～H28	区画整理 A = 21.8 ha 畑地かんがい A = 21.8 ha	897,000	区画整理 A = 17.8 ha 畑地かんがい A = 4.2 ha	542,961	60.5	区画整理 A = 3.1 ha 畑地かんがい A = 13.4 ha	228,000	85.9
村越1期	宮古島市城辺	県	H22～H28	区画整理 A = 41.8 ha 畑地かんがい A = 41.8 ha	1,770,000	区画整理 A = 28.1 ha 畑地かんがい A = 12.3 ha	800,896	45.2	区画整理 A = 13.2 ha 畑地かんがい A = 10.7 ha	418,000	68.9
村越2期	宮古島市城辺	県	H23～H28	区画整理 A = 20.7 ha 畑地かんがい A = 20.7 ha	829,000	区画整理 A = 14.7 ha 畑地かんがい A = 8.2 ha	417,299	50.3	区画整理 A = 6.0 ha 畑地かんがい A = 6.9 ha	200,000	74.5
松原南	宮古島市平良	県	H22～H27	区画整理 A = 37.1 ha 畑地かんがい A = 37.1 ha	1,788,000	区画整理 A = 23.8 ha 畑地かんがい A = 18.6 ha	820,200	45.9	区画整理 A = 7.3 ha 畑地かんがい A = 7.0 ha	300,000	62.7
西新生	宮古島市城辺	県	H23～H28	区画整理 A = 38.2 ha 畑地かんがい A = 64.4 ha	2,081,000	調査測量設計 一式 畑地かんがい 一式	491,550	23.6	区画整理 A = 11.1 ha 畑地かんがい A = 5.8 ha	315,750	38.8
加治道	宮古島市城辺	県	H23～H28	区画整理 A = 28.8 ha 畑地かんがい A = 28.8 ha	1,241,000	区画整理 A = 10.9 ha 調査測量設計 一式	484,000	39.0	区画整理 A = 8.3 ha 畑地かんがい A = 3.7 ha	300,000	63.2
長中	宮古島市城辺	県	H24～H29	区画整理 A = 59.0 ha 畑地かんがい A = 59.0 ha	2,148,000	区画整理 A = 5.3 ha	200,000	9.3	区画整理 A = 10.0 ha	252,000	21.0
西原第3	宮古島市平良	県	H24～H29	区画整理 A = 39.0 ha 畑地かんがい A = 39.0 ha	1,675,000	調査測量設計 一式	40,000	2.4	区画整理 A = 10.5 ha	280,000	19.1
イリノコ	宮古島市下地	県	H24～H29	区画整理 A = 30.0 ha 畑地かんがい A = 30.0 ha	1,340,000	調査測量設計 一式	37,600	2.8	区画整理 A = 7.2 ha	200,000	17.7
福嶺南	宮古島市城辺	県	H25～H30	区画整理 A = 49.2 ha 畑地かんがい A = 49.2 ha	2,040,000	-	-	-	区画整理 A = 0.1 ha	44,000	2.2
更竹	宮古島市城辺	県	H25～H30	区画整理 A = 41.6 ha 畑地かんがい A = 41.6 ha	1,697,000	調査測量設計 一式	35,000	2.1	区画整理 A = 3.3 ha	102,000	6.0
福地	宮古島市城辺	県	H25～H30	区画整理 A = 52.1 ha 畑地かんがい A = 52.1 ha	2,074,000	調査測量設計 一式	45,000	2.2	区画整理 A = 1.0 ha	44,000	2.1
増原	宮古島市平良	県	H26～H31	区画整理 A = 31.0 ha 畑地かんがい A = 46.8 ha	1,317,000	-	-	-	調査測量設計 一式	4,000	0.3
挾間	宮古島市城辺	県	H26～H31	区画整理 A = 45.9 ha 畑地かんがい A = 45.9 ha	1,745,000	-	-	-	調査測量設計 一式	4,000	0.2
ウヅラ嶺	宮古島市城辺	県	H26～H31	区画整理 A = 32.7 ha 畑地かんがい A = 48.9 ha	1,483,000	-	-	-	調査測量設計 一式	4,000	0.3
計		16			25,580,000		4,887,028			2,883,750	



管路の布設作業



畑かん施設整備後(スプリンクラー)

事業用語解説

- ・かんがい 作物の栽培に必要な水を耕地に供給すること。かんがいによって、計画的な作物の生産、導入可能な作目の拡大、干ばつの防止 作業効率の向上等の効果がある。

・[基幹水利施設管理事業]

事業の目的: 国営土地改良事業で造成された一定規模以上を有する施設等(ダム・堰・揚水機場)についての維持管理に対する事業で、農業用水の安定的供給を図ることを目的とする。

団体営

単位:千円

地区名	市町村名	事業主体	工期	全 体		平成25年度まで		進捗率 %	平成26年度		進捗率 %
				事業量	事業費	事業量	事業費		事業量	事業費	
砂川	宮古島市	市	H13～	整備費、電力料	1,875,844	整備費、電力料	1,699,844	90.6	整備費、電力料	176,000	100.0
福里	宮古島市	市	H13～	整備費、電力料	1,629,753	整備費、電力料	1,472,753	90.4	整備費、電力料	157,000	100.0
計		2			3,505,597		3,172,597			333,000	

・[国営造成施設管理体制整備促進事業]

事業の目的: 国営土地改良事業で造成された施設のうち基幹水利施設管理事業の対象外で、土地改良区管理となる施設の管理体制整備に係る補助事業である。同事業は、地域住民が享受している農業水利施設の多面的機能等が地域に定着し浸透するまで、県及び市町村が連携を図り、土地改良区等の管理体制を整備するものである。

県営

単位:千円

地区名	市町村名	事業主体	工期	全 体		平成25年度まで		進捗率 %	平成26年度		進捗率 %
				事業量	事業費	事業量	事業費		事業量	事業費	
宮古	宮古島市	県	H14～	計画策定	19,202	計画策定	18,753	97.7	計画策定	200	98.7
計		1			19,202		18,753			200	

団体営

単位:千円

地区名	市町村名	事業主体	工期	全 体		平成25年度まで		進捗率 %	平成26年度		進捗率 %
				事業量	事業費	事業量	事業費		事業量	事業費	
宮古	宮古島市	市	H13～	推進活動	25,014	推進活動	23,728	94.9	推進活動	1,100	99.3
				強化支援	543,715	強化支援	509,298	93.7	強化支援	33,500	99.8
計		1			568,729		533,026			34,600	



管路の点検



施設の点検

・[農業経営高度化支援事業]

事業の目的: 地域農業の構造改革の加速化に対応した農業生産を担う効率的、安定的な農業を営み、又は営むと見込まれる者への農用地の利用集積を図ることを目的とする。

単位:千円

地区名	市町村名	事業主体	工期	全 体		平成25年度まで		進捗率 %	平成26年度		進捗率 %
				事業量	事業費	事業量	事業費		事業量	事業費	
西西	宮古島市	県・市	H22～H28	農業経営高度化支援	45,800	高度土地利用調査・調整	1,500	3.3	高度土地利用調査・調整	100	3.5
松原南	宮古島市	県・市	H22～H27	農業経営高度化支援	50,800	高度土地利用調査・調整	1,300	2.6	高度土地利用調査・調整	100	2.8
村越	宮古島市	県・市	H22～H28	農業経営高度化支援	72,900	高度土地利用調査・調整	1,350	1.9	高度土地利用調査・調整	100	2.0
西新生	宮古島市	県・市	H23～H28	農業経営高度化支援	33,150	高度土地利用調査・調整	350	1.1	高度土地利用調査・調整	50	1.2
加治道	宮古島市	県・市	H23～H28	農業経営高度化支援	22,250	高度土地利用調査・調整	400	1.8	高度土地利用調査・調整	50	2.0
西原第3	宮古島市	県・市	H24～H29	農業経営高度化支援	26,470	高度土地利用調査・調整	100	0.4	高度土地利用調査・調整	100	0.8
長中	宮古島市	県・市	H24～H29	農業経営高度化支援	20,470	高度土地利用調査・調整	100	0.5	高度土地利用調査・調整	100	1.0
イリノコ	宮古島市	県・市	H24～H29	農業経営高度化支援	16,470	高度土地利用調査・調整	100	0.6	高度土地利用調査・調整	50	0.9
福嶺南	宮古島市	県・市	H25～H32	農業経営高度化支援	26,350	高度土地利用調査・調整	0	0.0	高度土地利用調査・調整	50	0.2
東竹	宮古島市	県・市	H25～H32	農業経営高度化支援	26,350	高度土地利用調査・調整	0	0.0	高度土地利用調査・調整	50	0.2
福地	宮古島市	県・市	H25～H32	農業経営高度化支援	23,350	高度土地利用調査・調整	0	0.0	高度土地利用調査・調整	50	0.2
西東	宮古島市	県・市	H18～H26	農業経営高度化支援	22,250	高度土地利用調査・調整	5,000	22.5	高度経営体集積促進	17,250	100.0
計		12			386,610		10,200			18,050	

・[農地整備事業]

事業の目的： 農地の生産基盤整備及び生産・集落環境整備を総合的に行い、高効率生産体制の確立を図る。

担い手支援型

目的： 畑作農業経営の体質強化を図るため、多様な営農形態にきめ細く応じつつ、生産基盤の整備及び生産・集落環境整備を総合的に行い、もって畑作物の生産の振興及び畑作経営の改善・安定を図る。

単位：千円

地区名	市町村名	事業主体	工期	全 体		平成25年度まで		進捗率 %	平成26年度			進捗率 %
				事業量	事業費	事業量	事業費		事業量	事業費	%	
洲鎌	宮古島市下地	県	H19～H27	区画整理 A = 55.8 ha	1,212,000	区画整理 A = 55.4 ha	1,106,276	91.3	舗装工・防風林工 一式	60,000	96.2	
長南	宮古島市城辺	県	H20～H27	区画整理 A = 65.3 ha	1,797,000	区画整理 A = 62.3 ha	1,537,642	85.6	区画整理 A = 3.0 ha	140,000	93.4	
新城西	宮古島市城辺	県	H21～H27	区画整理 A = 24.9 ha	881,000	区画整理 A = 24.9 ha	717,067	81.4	舗装工 一式	75,000	89.9	
上地南	宮古島市下地	県	H21～H27	区画整理 A = 38.8 ha	892,000	区画整理 A = 37.8 ha	657,107	73.7	舗装工 一式	116,500	86.7	
西原第1(II期)	宮古島市平良	県	H21～H26	区画整理 A = 44.5 ha	1,299,000	区画整理 A = 43.0 ha	1,075,634	82.8	舗装工 一式	112,000	91.4	
地盛南	宮古島市平良	県	H21～H26	区画整理 A = 27.8 ha	683,000	区画整理 A = 27.8 ha	570,667	83.6	舗装工 一式	88,100	96.5	
松原	宮古島市平良	県	H20～H26	区画整理 A = 62.4 ha	1,582,000	区画整理 A = 59.1 ha	1,487,700	94.0	舗装工 一式	94,300	100.0	
島中	宮古島市下地	県	H21～H26	区画整理 A = 44.8 ha	760,000	区画整理 A = 44.8 ha	700,000	92.1	舗装工 一式	60,000	100.0	
魚口	宮古島市伊良部	県	H24～H30	区画整理 A = 52.2 ha	1,570,000	区画整理 A = 5.9 ha	139,400	8.9	区画整理 A = 0.4 ha	13,768	9.8	
山底	宮古島市城辺	県	H26～H31	区画整理 A = 28.4 ha	845,000	-	-	-	調査測量設計 一式	15,000	1.8	
カッジョウ	多良間村	県	H26～H30	区画整理 A = 37.0 ha	938,000	-	-	-	調査測量設計 一式	30,000	3.2	
計		11			12,459,000		7,991,493			804,668		

・[農山漁村活性化対策事業]

事業の目的： 農業の生産性の向上、効率化、安定的な農業経営の確立等を促進するための支援を行う。

単位：千円

地区名	市町村名	事業主体	工期	全 体		平成25年度まで		進捗率 %	平成26年度			進捗率 %
				事業量	事業費	事業量	事業費		事業量	事業費	%	
アガリカタ	宮古島市下地	市	H22～H26	区画整理 A = 13.7 ha	450,000	区画整理 A = 14.9 ha	446,600	99.2	区画整理 A = 0.0 ha	3,400	100.0	
東上原	宮古島市伊良部	市	H22～H26	区画整理 A = 12.9 ha	350,000	区画整理 A = 12.9 ha	337,000	96.3	区画整理 A = 0.0 ha	13,000	100.0	
下南東	宮古島市城辺	市	H22～H26	区画整理 A = 16.9 ha	362,000	区画整理 A = 16.9 ha	345,000	95.3	区画整理 A = 0.0 ha	17,000	100.0	
仲皿西	多良間村	村	H22～H26	区画整理 A = 9.6 ha	205,000	区画整理 A = 9.6 ha	195,000	95.1	区画整理 A = 0.0 ha	10,000	100.0	
真津阿	多良間村	村	H23～H27	区画整理 A = 11.9 ha	331,000	区画整理 A = 5.7 ha	153,828	46.5	区画整理 A = 6.2 ha	170,000	97.8	
スナ	宮古島市平良	市	H24～H28	区画整理 A = 15.8 ha	430,000	区画整理 A = 5.5 ha	171,000	39.8	区画整理 A = 6.0 ha	200,000	86.3	
横嶺	宮古島市伊良部	市	H24～H28	区画整理 A = 16.2 ha	341,000	区画整理 A = 8.0 ha	149,955	44.0	区画整理 A = 8.2 ha	180,000	96.8	
水浜	多良間村	村	H24～H28	区画整理 A = 8.5 ha	210,000	区画整理 A = 5.0 ha	100,000	47.6	区画整理 A = 2.7 ha	50,000	71.4	
入江東	宮古島市下地	市	H25～H29	区画整理 A = 24.1 ha	1,035,000	調査測量設計 一式	10,000	1.0	区画整理 A = 8.1 ha	300,114	30.0	
竹後原	宮古島市城辺	市	H25～H29	区画整理 A = 19.2 ha	435,000	調査測量設計 一式	10,000	2.3	区画整理 A = 4.0 ha	128,093	31.7	
マガリ原	多良間村	村	H25～H29	区画整理 A = 11.4 ha	294,000	調査測量設計 一式	7,607	2.6	区画整理 A = 3.4 ha	111,000	40.3	
南上原	宮古島市伊良部	市	H26～H30	区画整理 A = 14.0 ha	573,000	-	-	-	調査測量設計 一式	90,826	15.9	
大牧西	宮古島市城辺	市	H26～H30	区画整理 A = 24.2 ha 畑地かんがい A = 24.2 ha	964,000	-	-	-	調査測量設計 一式	173,495	18.0	
山田	宮古島市城辺	市	H26～H30	区画整理 A = 20.0 ha	540,000	-	-	-	調査測量設計 一式	105,245	19.5	
計		14			6,520,000		1,925,990			1,552,173		



区画整理前のは場①



区画整理後のは場①



区画整理前のは場②



区画整理後のは場②

・[農業水利施設保全合理化事業]

事業の目的： 水管理労力が増していることから、農業農業用排水施設の整備、並びに水管理施設、維持管理施設、安全施設等の農業用排水に附帯する施設を整備し、水管理を省略化を図る。

単位：千円

地区名	市町村名	事業主体	工期	全 体		平成25年度まで		進捗率 %	平成26年度		進捗率 %
				事業量	事業費	事業量	事業費		事業量	事業費	
福里	宮古島市	県	H24～H27	安全施設 水管理施設	一式 52,000	安全施設 水管理施設	一式 22,000	42.3	安全施設 水管理施設	一式 15,000	71.2
砂川	宮古島市	県	H24～H27	安全施設 水管理施設	一式 44,700	安全施設 水管理施設	一式 14,651	32.8	安全施設 水管理施設	一式 15,000	66.3
平良	宮古島市	県	H24～H26	安全施設 水管理施設	一式 60,000	安全施設 水管理施設	一式 26,000	43.3	安全施設 水管理施設	一式 34,000	100.0
伊良部	宮古島市	県	H24～H26	安全施設 水管理施設	一式 60,000	安全施設 水管理施設	一式 26,000	43.3	安全施設 水管理施設	一式 34,000	100.0
下地	宮古島市	県	H24～H26	安全施設 水管理施設	一式 60,000	安全施設 水管理施設	一式 26,000	43.3	安全施設 水管理施設	一式 34,000	100.0
城辺	宮古島市	県	H24～H27	安全施設 水管理施設	一式 153,000	安全施設 水管理施設	一式 86,000	56.2	安全施設 水管理施設	一式 37,100	80.5
上野	宮古島市	県	H24～H27	安全施設 水管理施設	一式 140,000	安全施設 水管理施設	一式 86,000	61.4	安全施設 水管理施設	一式 34,000	85.7
土保利	多良間村	県	H26～H26	安全施設 水管理施設	一式 20,000	-	-	-	安全施設 水管理施設	一式 20,000	100.0
計			8		589,700		286,651			223,100	

・[農業基盤整備促進事業]

事業の目的： きめ細かな農地・農業水利施設等の整備として農業用排水施設、暗渠排水、区画整理、農作業道、農用地の保全を行い、生産効率の向上・農業競争力の強化を図る。

単位：千円

地区名	市町村名	事業主体	工期	全 体		平成25年度まで		進捗率 %	平成26年度		進捗率 %
				事業量	事業費	事業量	事業費		事業量	事業費	
宮古第一	宮古島市	県	H26～H26	舗装 L= 19.0 km パイプライン A= 1.1 ha	434,800	-	-	-	舗装 L= 19.0 km パイプライン A= 1.1 ha	434,800	100.0



水利用調整・高度化支援事業による改修前のフェンス



水利用調整・高度化支援事業による改修後のフェンス



水利用調整・高度化支援事業による改修前の法面保護



水利用調整・高度化支援事業による改修後の法面保護

・[不発弾等事前探査事業]

事業の目的： 土地改良事業等の実施に当たって、事前に不発弾等の埋没の有無を確認し、事業の安全かつ円滑な遂行を図る。

県営

単位：千円

地区名	市町村名	事業主体	工期	全 体		平成25年度まで			進捗率 %	平成26年度			進捗率 %
				事業量	事業費	事業量	事業費	事業量		事業費			
村越1期	宮古島市城辺	県	H26	水平磁気探査 A = 9.2 ha	20,000	-	-	-	水平磁気探査 A = 9.2 ha	20,000	100.0		
西新生	宮古島市平良	県	H26	水平磁気探査 A = 11.8 ha	16,520	-	-	-	水平磁気探査 A = 11.8 ha	16,520	100.0		
西西2期	宮古島市城辺	県	H26	水平磁気探査 A = 3.1 ha	4,340	-	-	-	水平磁気探査 A = 3.1 ha	4,340	100.0		
村越2期	宮古島市城辺	県	H26	水平磁気探査 A = 2.4 ha	3,360	-	-	-	水平磁気探査 A = 2.4 ha	3,360	100.0		
加治道	宮古島市城辺	県	H26	水平磁気探査 A = 8.0 ha	11,200	-	-	-	水平磁気探査 A = 8.0 ha	11,200	100.0		
長中	宮古島市城辺	県	H26	水平磁気探査 A = 12.9 ha	18,000	-	-	-	水平磁気探査 A = 12.9 ha	18,000	100.0		
イリノソコ	宮古島市下地	県	H26	水平磁気探査 A = 5.0 ha	5,000	-	-	-	水平磁気探査 A = 5.0 ha	5,000	100.0		
福嶺南	宮古島市城辺	県	H26	水平磁気探査 A = 3.6 ha	5,000	-	-	-	水平磁気探査 A = 3.6 ha	5,000	100.0		
更竹	宮古島市城辺	県	H26	水平磁気探査 A = 7.1 ha	10,000	-	-	-	水平磁気探査 A = 7.1 ha	10,000	100.0		
福地	宮古島市城辺	県	H26	水平磁気探査 A = 1.0 ha	4,000	-	-	-	水平磁気探査 A = 1.0 ha	4,000	100.0		
松原南	宮古島市平良	県	H26	水平磁気探査 A = 3.2 ha	4,480	-	-	-	水平磁気探査 A = 3.2 ha	4,480	100.0		
西原第3	宮古島市平良	県	H26	水平磁気探査 A = 18.8 ha	26,300	-	-	-	水平磁気探査 A = 18.8 ha	26,300	100.0		
魚口	宮古島市	県	H26	水平磁気探査 A = 8.2 ha	11,480	-	-	-	水平磁気探査 A = 8.2 ha	11,480	100.0		
計		13			139,680					139,680			

団体営

単位：千円

地区名	市町村名	事業主体	工期	全 体		平成25年度まで			進捗率 %	平成26年度			進捗率 %
				事業量	事業費	事業量	事業費	事業量		事業費			
横嶺	宮古島市	市	H26	水平磁気探査 A = 4.5 ha	7,000	-	-	-	水平磁気探査 A = 4.5 ha	7,000	100.0		
スナ	宮古島市	市	H26	水平磁気探査 A = 5.4 ha	8,400	-	-	-	水平磁気探査 A = 5.4 ha	8,400	100.0		
真津阿	多良間村	村	H26	水平磁気探査 A = 6.9 ha	9,660	-	-	-	水平磁気探査 A = 6.9 ha	9,660	100.0		
水浜	多良間村	村	H26	水平磁気探査 A = 5.0 ha	4,900	-	-	-	水平磁気探査 A = 5.0 ha	4,900	100.0		
計		4			29,960					29,960			

事業用語解説

- ・区画整理 機械化農業に対して、農地区画を再形成し、また農地の集団化を図ることで、効率の良い土地利用を目的とする区画の造成。
- ・勾配修正 石積工や切土、盛土工によっては場の傾斜を緩和することで、赤土の流出を防止する。
- ・石積工 石材を積み上げた擁壁状の構造物。
- ・切土 高い地盤・斜面を切り取って低くし、平坦な地表を作る、または周囲より低くする工事。
- ・盛土 低い地盤や斜面に土砂を盛上げて高くし、平坦な地表を作る、または周囲より高くする工事。
- ・水兼農道 排水路兼用道路。側溝排水を兼用した構造で用地節約が可能となるほか、農業機械の乗り入れが容易となる。
- ・貯水池 農業用水を貯留する目的で造られる池。
- ・浸透池 農地からの排水を貯留し、地下へ浸透させて処理する。
- ・沈砂池 流入した濁水を池内で貯留させ、土砂等を除去するための施設。



浸透池

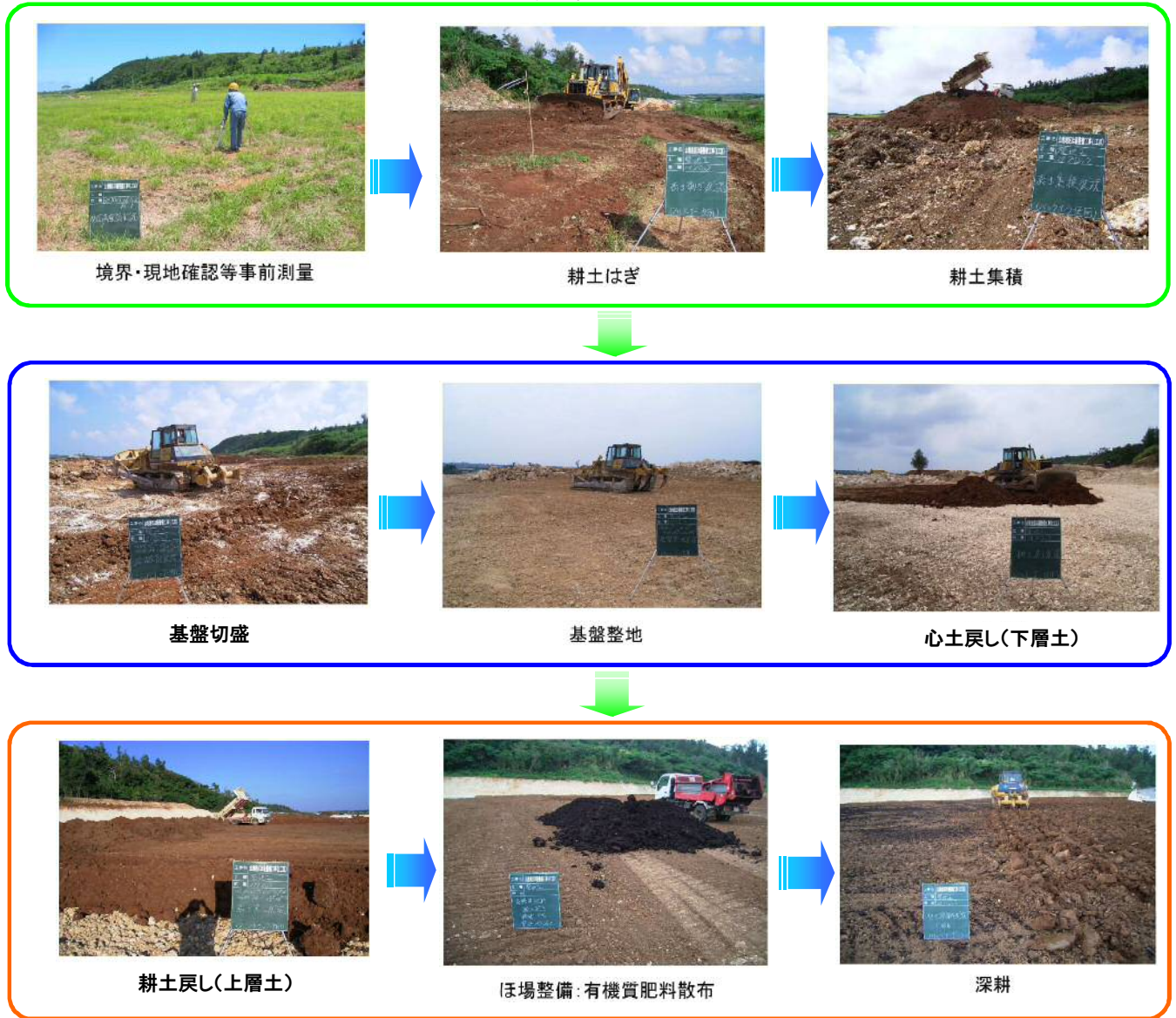


石積工



区画整理

整地作業フロー図



畑地かんがい施設施工作業フロー図



住みよい生活環境基盤の整備

・[村づくり交付金]

事業の目的: 農業生産基盤と生活環境の総合的な整備を実施し、農業生産性の向上、また快適な生活環境が確保された魅力ある村づくりを推進する。

単位:千円

地区名	市町村名	事業主体	工期	全 体		平成25年度まで			平成26年度				
				事業量	事業費	事業量	事業費	%	事業量	事業費	%		
久松	宮古島市平良	市	H18~H26	農道整備	3,735 m	農道整備	L= 3,555 m	518,226	95.4	農道整備	L= 180 m	25,000	100.0
				農業用排水施設整備	687 m	農業用排水施設整備	L= 687 m			農業用排水施設整備	L= 0 m		
				農地の改良保全	650 m	農地の改良保全	L= 650 m			農地の改良保全	L= 0 m		
				農業集落道整備	365 m	農業集落道整備	L= 365 m			農業集落道整備	L= 0 m		
				集落防災安全施設	一式	集落防災安全施設	一式			集落防災安全施設	0		
				自然環境・生態系保全施設整備	一式	自然環境・生態系保全施設整備	一式			自然環境・生態系保全施設整備	0		
仲原	宮古島市城辺	市	H22~H27	区画整理	A = 3.95 ha	区画整理	A = 0 ha	348,212	81.1	区画整理	A = 3.95 ha	35,000	89.2
				農業用排水施設整備	A = 3.95 ha	農業用排水施設整備	A = 0 ha			農業用排水施設整備	A = 3.95 ha		
				集落排水整備	L = 1,339 m	集落排水整備	L = 1,339 m			集落排水整備	L = 0 m		
				防災安全施設整備	13 基	防災安全施設整備	13 基			防災安全施設整備	0 基		
				地域農業活動拠点施設	220 m ²	地域農業活動拠点施設	0 m ²			地域農業活動拠点施設	98 m ²		
計		2			972,596			866,438			60,000		



防災施設整備ソーラー照明(西東・吉田・仲原・久松)



農業集落道整備(吉田)

・[農業集落排水事業]

事業の目的: 農村の農村生活環境の改善、公共用水域の水初期保全等に寄与するために、農業集落におけるし尿や生活排水等の汚水・汚泥を処理する施設の整備の推進する。

単位:千円

地区名	市町村名	事業主体	工期	全 体		平成25年度まで			平成26年度				
				事業量	事業費	事業量	事業費	%	事業量	事業費	%		
比嘉	宮古島市城辺	市	H25~H27	処理施設	一式	処理施設	一式	5,046	2.2	処理施設	一式	61,540	28.5
				ポンプ施設	一式	ポンプ施設	一式			ポンプ施設	一式		
計		1			234,000			5,046			61,540		

農地および農業施設の保全

・[県営、団体営農地保全整備事業]

事業の目的： 農地の侵食と、台風等による農作物への被害を防止することにより、農地の土壌を確保するとともに周辺地域の災害も未然に防止する。

県営 単位：千円

地区名	市町村名	事業主体	工期	全 体		平成25年度まで		進捗率 %	平成26年度		進捗率 %
				事 業 量	事 業 費	事 業 量	事 業 費		事 業 量	事 業 費	
西中	宮古島市城辺	県	H22～H26	整地工 A = 5.2 ha	547,880	整地工 A = 0.0 ha	156,791	28.6	整地工 A = 0.0 ha	6,500	29.8
				排水路工 L = 3,699.0 m		排水路工 L = 379.0 m			排水路工 L = 170.0 m		
				水兼農道 L = 3,293.0 m		水兼農道 L = 1,606.0 m			水兼農道 L = 0.0 m		
計		1		547,880		156,791		6,500			

団体営 単位：千円

地区名	市町村名	事業主体	工期	全 体		平成25年度まで		進捗率 %	平成26年度		進捗率 %
				事 業 量	事 業 費	事 業 量	事 業 費		事 業 量	事 業 費	
保良	宮古島市城辺	市	H22～H26	防風施設 L = 6,520.0 m	146,960	防風施設 L = 5,557.0 m	131,960	89.8	防風施設 L = 963.0 m	20,000	103.4
来間北	宮古島市下地	市	H26～H30	防風施設 L = 2,921.0 m	199,000	-	-	-	防風施設 L = 0.0 m	15,000	7.5
内原北	宮古島市下地	市	H23～H27	防風施設 L = 1,224.0 m	163,811	防風施設 L = 1,069.2 m	69,331	5.7	防風施設 L = 0.0 m	40,681	24.8
				水兼農道 L = 1,070.0 m		水兼農道 L = 620.3 m			水兼農道 L = 449.7 m		
				畦畔工 L = 2,063.0 m		畦畔工 L = 0.0 m			畦畔工 L = 0.0 m		
				排水路工 L = 260.0 m		排水路工 L = 0.0 m			排水路工 L = 0.0 m		
棚根	宮古島市下地	市	H24～H28	防風施設 L = 1,745.0 m	189,590	防風施設 L = 1,245.0 m	125,283	66.1	防風施設 L = 173.0 m	15,000	74.0
				水兼農道 L = 1,023.0 m		水兼農道 L = 1,023.0 m			水兼農道 L = 0.0 m		
内原東	宮古島市下地	市	H25～H29	防風施設 L = 1,115.0 m	122,087	防風施設 L = 513.4 m	16,023	0.0	防風施設 L = 0.0 m	50,000	41.0
				水兼農道 L = 670.0 m		水兼農道 L = 0.0 m			水兼農道 L = 670.0 m		
新里屋原	宮古島市上野	市	H25～H29	防風施設 L = 745.6 m	47,400	防風施設 L = 417.5 m	20,227	0.0	防風施設 L = 300.0 m	22,139	46.7
七又	宮古島市城辺	市	H26～H30	防風林 L = 680.0 m	344,600	-	-	-	防風林 L = 0.0 m	10,000	2.9
大仕出	多良間村	村	H25～H28	防風施設 L = 4,894.0 m	376,000	防風施設 L = 730.0 m	70,409	0.0	防風施設 L = 1,100.0 m	103,300	27.5
計		8		1,589,448		433,233			276,120		



農地保全整備事業（防風施設施行前）



農地保全整備事業（防風施設施行後）



防風林①



防風林②

・[海岸保全管理費]

事業の目的： 農地保全に係る農村振興局所管海岸保全区域の快適で良好な海岸区域の保持を目的とする。

単位：千円

地区名	市町村名	事業主体	工期	全 体			平成25年度まで			進捗率	平成26年度			進捗率
				事業量	事業費		事業量	事業費	%		事業量	事業費	%	
宮古島市	宮古島市	県	H26	海岸管理	一式	240	-	-	-	海岸管理	一式	240	100.0	
計		1				240						240		

トピック

土壤保全月間（5月の第3週目）

毎年6月の第1水曜日を土壤保全の日とし、土壤の流出による地力の低下を未然に防ぐことを目的に、土壤保全の必要性について意識の改善と啓発を目的として1990年から施行されました。宮古地域では、グリーンベルトの植栽活動を通して、土壤流出防止と農地の景観形成を目指し、リュウノヒゲやアキノワスレグサ等の植栽活動を行っています。



土壤保全の日 開会式の様子①



土壤保全の日 開会式の様子②



土壤保全の日 アキノワスレグサの植栽



アキノワスレグサ

トピック

防風林の日（11月の第4木曜日）

台風をはじめとした自然災害から農作物、農地を守る防風林・防潮林の普及啓発のため毎年11月の第4木曜日を「防風林の日」として定めています。防風林の日には、防風林として植樹された樹木の手入れや防風林の成長を妨げる下草の刈り取りが行われています。



防風林の日 開会式①



防風林の日 開会式②



防風林の日活動



防風林の日活動

治山・造林事業、森林病虫害等防除事業

・[海岸防災造成事業]

事業の目的： 海岸における飛砂、潮風、高潮、強風等から農地、住宅街への被害を防止する。

単位：千円

地区名	市町村名	事業主体	工期	全 体		平成25年度まで		進捗率	平成26年度			進捗率
				事業量	事業費	事業量	事業費		%	事業量	事業費	
比嘉	宮古島市城辺	県	H25～H29	(植栽) A = 2.24 ha	150,000	(植栽) A = 0.61 ha	53,734	35.8	(植栽) A = 0.15 ha	10,000	42.5	
塩川	多良間村	県	H23～H27	(植栽) A = 2.85 ha	174,500	(植栽) A = 2.59 ha	156,111	89.5	(植栽) A = 0.10 ha	8,000	94.1	
計		2			324,500		209,845			18,000		

・[保安林改良事業]

事業の目的： 森林の機能が低下した保安林の整備(造成)を目的とする。

単位：千円

地区名	市町村名	事業主体	工期	全 体		平成25年度まで		進捗率	平成26年度			進捗率
				事業量	事業費	事業量	事業費		%	事業量	事業費	
狩俣	宮古島市平良	県	H23～H27	(植栽) A = 0.65 ha	44,700	(植栽) A = 0.34 ha	24,733	55.3	(植栽) A = 0.12 ha	7,000	71.0	
仲筋	多良間村	県	H23～H27	(植栽) A = 0.83 ha	59,500	(植栽) A = 0.61 ha	44,938	75.5	(植栽) A = 0.11 ha	7,000	87.3	
計		2			104,200		69,671			14,000		

・[保安林保育事業]

事業の目的： 森林の機能が低下した保安林の整備(保育)を目的とする。

単位：千円

地区名	市町村名	事業主体	工期	全 体		平成25年度まで		進捗率	平成26年度			進捗率
				事業量	事業費	事業量	事業費		%	事業量	事業費	
宮古島市	宮古島市一円	県	H26	(下刈) A = 10.46 ha	12,410	—	—	—	(下刈) A = 10.46 ha	12,410	100.0	
多良間村	多良間村一円	県	H26	(下刈) A = 4.56 ha	6,000	—	—	—	(下刈) A = 4.56 ha	6,000	100.0	
計		2			18,410		—			18,410		

・[造林事業]

事業の目的： 森林の持つ多面的機能の発揮を目的に、森林整備を行う森林所有者等への支援を行う。

単位：千円

事業名	市町村名	実施地区	平成26年度	
			事業量	事業費
森林環境保全直接支援事業 (補助事業)	宮古島市	5地区	人工造林 A= 2.0 ha 樹下植栽 A= 2.1 ha 保育(下刈) A= 183.84 ha	79,960
特定森林造成事業 (補助事業)	宮古島市	2地区	人工造林 A= 0.5 ha 保育(下刈) A= 22.84 ha	12,449
計		7		92,409

・[森林病虫害等防除事業]

事業の目的： 森林における病虫害等による被害の蔓延防止を目的とする。

単位：千円

市町村名	事業主体	工期	全 体		平成25年度		進捗率	平成26年度			進捗率
			事業量	事業費	事業量	事業費		%	事業量	事業費	
(沖縄らしいみどりを守ろう事業)											
宮古島市、 多良間村	県	H26	薬剤樹幹注入 N= 一式	5,000	—	—	—	薬剤樹幹注入 N= 一式	5,000	100.0	
計		1		5,000					5,000		



治山事業



造林事業



森林病虫害等防除事業

漁港漁場整備事業

・[水産生産基盤整備事業(一般)]

事業の目的： 水産資源の増大及び水産物の生産機能の強化を図るために行う漁港の整備並びに共同漁業権の設定されている区域及びこれに隣接する水域における漁場の施設の整備を行うことを目的とする。

単位：千円

地区名	市町村名	事業主体	工期	全 体		平成25年度まで		進捗率 %	平成26年度		進捗率 %
				事業量	事業費	事業量	事業費		事業量	事業費	
荷川取	宮古島市	県	H24～H28	設計・土木	一式 848,000	設計・土木	一式 350,000	41.3	設計・土木	一式 200,000	64.9
計		1			848,000		29,880			200,000	

・[漁港防災対策支援事業(沖縄振興公共投資交付金)]

事業の目的： 漁港利用者等の安全確保のため、漁港・漁村の防災対策を推進し、拠点漁港の流通・防災機能の強化を図る。

単位：千円

地区名	市町村名	事業主体	工期	全 体		平成25年度まで		進捗率 %	平成26年度		進捗率 %
				事業量	事業費	事業量	事業費		事業量	事業費	
佐良浜	宮古島市	県	H24～H26	避難施設	一式 51,880	避難施設	一式 29,880	57.6	避難施設	一式 22,000	100.0
計		1			51,880		29,880			22,000	

・[水産物供給基盤機能保全事業]

事業の目的： 効率的で効果的な漁港施設の更新を図るため、漁港施設の老朽化状況を調べる機能診断の実施及び機能診断結果に基づく機能保全計画の策定。

単位：千円

地区名	市町村名	事業主体	工期	全 体		平成25年度まで		進捗率 %	平成26年度		進捗率 %
				事業量	事業費	事業量	事業費		事業量	事業費	
沖縄宮古(池間)	宮古島市	県	H24～H28	設計・土木	一式 261,000	設計・土木	一式 150,000	-	設計・土木	一式 100,000	95.8
計		1			261,000					100,000	

・[漁村地域整備交付金]

事業の目的： 漁村再生計画に基づき、地域の既存ストックの有効活用等を通じた漁業生産基盤と漁村の生活環境施設の総合的な整備を行う。

単位：千円

地区名	市町村名	事業主体	工期	全 体		平成25年度まで		進捗率 %	平成26年度		進捗率 %
				事業量	事業費	事業量	事業費		事業量	事業費	
宮古島東	宮古島市	市	H20～H27	漁港・漁場施設	一式 600,000	漁港・漁場施設	一式 350,000	58.3	漁港施設	一式 32,000	63.7
宮古島西	宮古島市	市	H21～H27	漁港・漁場施設	一式 600,000	漁港・漁場施設	一式 419,500	69.9	漁港施設	一式 118,000	89.6
計		2			1,200,000		769,500			150,000	



浮棧橋設置状況(佐良浜漁港)



浮魚礁(パヤオ)回収状況



岸壁改良施工状況(荷川取漁港)

水産関係事業

【漁業収入の向上を目指す事業】

事業の目的：沿岸漁業、漁場、水産加工品の生産性の向上や経営の近代化及び漁業技術の改良を図り、漁業収入の向上を目指す事業。また、漁村の多面的機能の維持増進やサンゴ礁海域特有の新規の養殖技術の実用化を推進する事業。

単位：千円

平成26年度		
事業名	取組み内容	事業費
水産業改良普及事業	モズク養殖業における種苗培養技術の普及、女性部・青壮年部等漁業者グループ活動の促進、宮古水産物の魚食普及などを行っていく。	180
漁業再生支援事業	新たな漁業技術の開発や、市場拡大の為に他地区の視察を行う。また、オニヒトデ駆除や海岸清掃を通して、漁場周辺環境を改善し漁村の魅力向上を目指す	350
県産水産物加工品生産者支援事業	小型マグロやキリンサイの活用に向けた生産者の取組みを支援する。また、キリンサイなどの新たな加工品開発の為に活用実験を行う。	450
太陽の恵み利用型養殖実用化事業	宮古地区で伝統的に食されているキリンサイ(ウル)の養殖実用化に向けた取組みを行う。	395
計		1,375

【漁業管理や許認可を行う事業】

事業の目的：漁船登録の許認可や遊漁船業の適正化、沖縄県海域における漁業取り締まりを行い、漁業秩序の維持確立を図るとともに、漁業活動の発展や海面の有効利用を推進する事業。

単位：千円

平成26年度		
事業名	取組み内容	事業費
漁船管理指導事業	漁船法に基づき、漁船の建・改造及び転用に関する許認可と漁船の登録事務を行う。	824
漁業総合対策事業	遊漁船業の登録業務、海面の有効利用調整、ライフジャケットの利用促進等を行う。	0
漁業取締監督事業	県知事漁業許可の許認可業務を行う。パンフレットなどを活用し、沖縄県漁業調整規則や、漁業権制度に関する周知活動を行う。	100
計		924

【その他の事業】

事業の目的：漁業者が漁業を行う為の資金の貸し付けや水産業協同組合法に基づく指導・監督を行う事業。

単位：千円

平成26年度		
活動組織	取組み内容	事業費
水産業協同組合指導助成事業	漁協の統合等の漁協の経営改善に向けた取組を促進させる。組合検査等に基づく漁協の指導を実施する。	70
沿岸漁業改善資金取扱事務費	漁業者が無理の無い借入れ等を行えるよう指導・助言を行う。借受人の経営指導を行い、確実な償還を支援する。	20
計		90

宮古の水産業



パヤオ漁



佐良浜のカツオー一本釣り



池間の石巻落とし



モズク養殖



佐良浜のアギヤー漁



大浦湾のアーサ養殖

人材の育成と施設保全活動の支援

【多面的機能支払交付金事業(旧農地・水・農村環境保全向上対策活動支援事業)】

事業の目的： 農業・農村の有する多面的機能の維持・発揮を図るため、地域内の農業者等が共同で取り組む地域活動(市町村と協定を締結する)を支援する。26年度は予算措置として実施、27年度から法律に基づく措置として実施する。

推進交付金

単位: 千円

平成26年度			
市町村名	実施地区	市町村推進事業内容	交付金額
宮古島市	5地区	活動組織と締結する協定の審査及び活動組織に対する指導業務と活動の実施確認、その他実施に必要な事について	350
多良間村	1地区		300
計	6地区		650

支援交付金(共同活動)

単位: 千円

平成26年度				
活動組織	活動地区	活動面積(ha)	活動内容	交付金額
平良地域農地・水・環境保全管理協定運営委員会	宮古島市 平良地区	440	点検活動: 遊休農地等発生状況の確認、排水路の施設点検、農道施設の点検等	9,240
城辺地域農地・水・環境保全管理協定運営委員会	" 城辺地区	550		11,550
下地地域農地・水・環境保全管理協定運営委員会	" 下地地区	300		6,300
上野地域農地・水・環境保全管理協定運営委員会	" 上野地区	440	実践活動: 農用地法面の草刈り、防風林帯の下草刈り、排水路の周辺草刈り、排水路の泥上げ、農道路肩・法面の保護、側溝の泥上げ、沈砂池の泥上げ等	9,240
伊良部地域農地・水・環境保全管理協定運営委員会	" 伊良部地区	300		6,300
多良間地域農地・水・環境保全管理協定運営委員会	多良間村	380		7,620
計	6地区	2,410		50,250

支援交付金(向上活動)

単位: 千円

平成26年度				
活動組織	活動地区	活動面積(ha)	活動内容	交付金額
多良間地域農地・水・環境保全管理協定運営委員会	多良間村	380	地域共同による農地周りの農業用水路、農道等の長寿命化のための活動等	7,280

共同活動



点検



農道清掃



浸透池清掃



水路清掃



景観形成(空缶拾い)

向上活動



横断溝設置前



横断溝設置後



集水柵の蓋設置前



集水柵の蓋設置後

中山間地域等直接支払事業 平成22年度～平成26年度 (第3期)

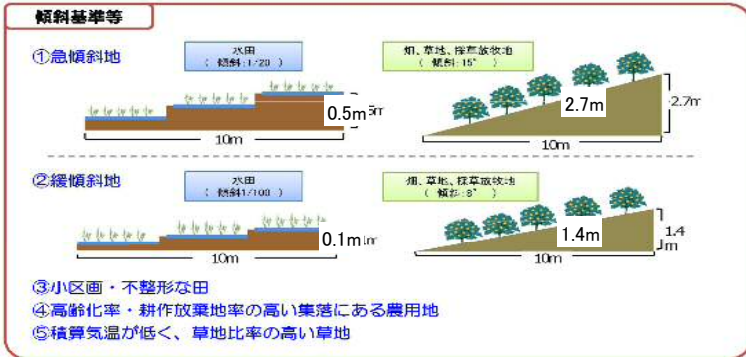
中山間地域等直接支払事業とは、中山間地域等の傾斜地や農業生産条件が不利な地域において、集落協定等を締結し、5年以上継続して農業生産活動を行う農業者の方々に対し、交付金を交付する制度。

対象地域は？

特定農山村法等地域振興立法8法指定地域、及び知事が定める特認地域



対象農用地は？



交付単価

(交付単価は10aあたり)

地目	区分	交付単価(円)
田	急傾斜 (傾斜度1/20以上)	21,000
	緩傾斜 (傾斜度1/100以上)	8,000
畑	急傾斜 (傾斜度15°以上)	11,500
	緩傾斜 (傾斜度8°以上)	3,500
草地	急傾斜 (傾斜度15°以上)	10,500
	緩傾斜 (傾斜度8°以上)	3,000
	草地比率の高い草地	1,500
採草放牧地	急傾斜 (傾斜度15°以上)	1,000
	緩傾斜 (傾斜度8°以上)	300

活動内容

①集落協定で必ず実施しなければならない事項 (必須)

- 集落マスタープランの作成
- 農業生産活動等
 - ・耕作放棄の発生防止活動
 - ・水路・農道等の管理活動 (泥上げ、草刈りなど適切な施設の管理・補修)
- 多面的機能を増進する活動 (次のうち1つ以上を選択)
 - ・国土保全機能を高める取組
 - ・保健休養機能を高める取組
 - ・自然生態系の保全に資する取組

②通常単価を受けるためのより前向きな取組

- 農用地等保全マップの作成及び実施
- 以下のA～Cの要件から1つ以上を選択
 - A要件 (次のうち2つ以上を選択)
 - ・協定農用地の拡大
 - ・機械・農作業の共同化
 - ・高付加価値型農業の実践
 - ・地場産農産物等の加工・販売
 - ・農業生産条件の強化
 - ・新規就農者の確保
 - ・認定農業者の育成
 - ・多様な担い手の確保
 - ・担い手への農地集積
 - ・担い手への農作業の委託
 - B要件 (次のうち1つ以上を選択)
 - ・集落を基礎とした営農組織の育成
 - ・担い手集積化
 - C要件
 - ・集団的かつ持続可能な体制整備

【国と地方公共団体の負担割合】

- ①急傾斜、②緩傾斜： 国1/2、県1/4、市町村1/4
- ③知事特認： 国1/2、県1/4、市町村1/4 (平成23年度から見直された)

【宮古圏域での実施地区】

多良間村 (知事特認) ※特認基準・・・沖縄本島と架橋等により連結されていない、かつ生産コスト格差が認められた離島市町村の農用地 ※市町村によって対象地目に制限あり

事業区分	活動地区	平成22年		平成23年		平成24年		平成25年		平成26年	
		交付面積 (ha)	事業費 (千円)	交付面積 (ha)	事業費 (千円)	交付面積 (ha)	事業費 (千円)	交付面積 (ha)	事業費 (千円)	交付面積 (ha)	事業費 (千円)
中山間地域 直接支払交付金	多良間村	265.4	8,977	336.2	11,311	336.2	11,311	336.2	11,311	334.7	11,265
中山間地域 直接支払推進交付金	多良間村	—	200	—	200	—	200	—	200	—	200

【平成25年度の取り組み活動】



堆肥の散布



農道の維持・管理作業



防風林帯の維持・管理作業



児童生徒も参加

耕作放棄地再生利用緊急対策交付金 平成21年～平成30年(5力年延長された)

引き受け手が行う耕作放棄地の再生や土作り、再生農地を利用する就農者への研修、作付け・加工・販売の試行、必要な施設の整備、権利関係の調査・調整等まで、総合多岐包括的に支援する。

【宮古島市地域耕作放棄地対策協議会の取り組み】

事業区分	活動地区	平成22年		平成23年		平成24年		平成25年		平成26年	
		交付面積 (ha)	事業費 (千円)	交付面積 (ha)	事業費 (千円)	交付面積 (ha)	事業費 (千円)	交付面積 (ha)	事業費 (千円)	交付面積 (ha)	事業費 (千円)
耕作放棄地 再生利用交付金	多良間村	0.2	321	3.07	158	4.61	4,524	0	2,183 (次年度 に繰越)	1.51	2,283
耕作放棄地 再生利用事務費 (※21年度以降は推進交付金)	多良間村	—	2,044	—	146	—	45	—	100	—	0

【耕作放棄地再生利用緊急対策交付金について】

(1)再生利用活動(貸借等により耕作放棄地を再生利用する取り組み)

①再生作業(障害物除去、深耕、整地等。土づくり含む)

- ・定額支援1コース 5万円/10a(取組1年目)
- ・定率コース(10万円/10a以上の場合) 補助率2/3以内

②土づくり

- ・2.5万円/10a(必要に応じ2年目)

③営農定着(農業者戸別所得補償制度の対象とならない作物等について支援)

- ・2.5万円/10a(1年間)

④経営展開【定額】

- ・経営相談・指導、実証ほ場の設置・運営、マーケットリサーチ、加工品試作、試験販売等



(2)施設等補完整備

①基盤整備

- ・補助率2/3以内

②小規模基盤整備

- ・定額2.5万円/10a

(3)事務費【定額】

- ・協議会が行う基金の執行事務に必要な経費として
(平成23年度事業費の繰越額+平成24年度申請額)×1%、但し一協議会10万円を上限とする。

【対象農地】

①農振農用地区域内の農地(市民農園、教育ファームの整備は、農用地区域外も支援対象)

②①のうち作物栽培を行うに当たり「再生作業(障害物除去・深耕・整地等)」に一定以上の労力と費用を必要とする

③「施設等補完整備」の支援の対象とすることができる農地は、②の農地及び②の隣接農地等

※ 平成23年度から新たに

農業者戸別所得補償制度の戦略作物等を栽培する場合、特例として
土地所有者による再生作業及び農用地区域外(市街化区域は除く)も支援

【被災者営農継続支援耕作放棄地活用事業】 ※ 平成24年度創設

- ・支援対象: 地元を離れた避難先で営農を再開する被災農家
(耕作放棄地で農作業に1年以上従事する方)

- ・支援額: 最大20万円/10a (雑草・雑木の除去、抜根作業、土づくり、整地等)

【活動の事例】

再生作業及び営農定着の例



【ふるさと農村活性化基金】

事業の目的: 過疎化、高齢化等の著しい進行により、地域の活力が低下しつつあるなかで、農地や土地改良施設の有する多面的機能の良好な発揮と地域住民活動の活性化を図るため、地域住民活動を推進する人材の育成、施設や農地の利活用及び保全整備活動の促進に対する支援を目的とする事業。単年度事業で、同じ活動組織で、最長で3年間取り組むことができる。

単位:千円

平成26年度					
活動名	活動組織	活動地区	活動内容	目的	支援額 委託料
獅子に護られた 集落の里づくり	上区獅子舞保存会	宮古島市城辺 上区	土地改良施設や集落センター周辺の清掃を行う。またセンター周辺を植栽で花いっぱいにし、上区地域の活性化活動を行う。	伝統文化である「上区の獅子舞」を通じて、地域が誇れる魅力ある集落の形成と地域を担う子供会を中心とした地域作りや上区地域の活性化のため環境美化や集落活動に対する支援。	271.0
なりやまあやぐと 豊見親の郷づくり	友利なりやまあやぐ 祭り実行委員会	宮古島市城辺 友利地区	なりやまあやぐまつり会場であるインギヤー海岸から集落センターまで、グリーンベルト植栽で花いっぴいに装飾し、まつり会場及び周辺の土地改良施設の清掃を行う。	伝統文化である「なりやまあやぐまつり」を通じて、地域が誇れる魅力ある集落作りを目指す。また友利地域の活性化のため、環境美化や集落活動を支援し、まつりの継続、歴史的文化財など後世に正しく継承していく。	346.85
狩俣、笑顔が集う 歴史の郷(さと)づくり (新規)	狩俣自治会	宮古島市平良 狩俣地区	散策してみたい、美しい農漁村景観形成のため、集落センターや土地改良施設周辺を清掃し、土壌流出防止作物の植栽を行う。集落内に数多く存在する歴史的文化的資源を生かし、散策マップを作成する。	狩俣集落内を県道230号線が通っているが、地域外の住民、観光客が足を止めることは少ない。植栽により美しい景観を形成し、マップを活用することによって観光客や地域外住民に狩俣集落の魅力を知ってもらい、交流、地域の活性化を図る。マップを小中学生の学習に使用し、後世への継承を図る。	229.2
計	3				847.05

【平成25年度の活動】

獅子に護られた 集落の里づくり(上区地区)



なりやまあやぐと、豊見親の郷づくり(友利地区)



ふるさと農村活性化基金実績発表会(年一回開催)



※ 実践者による発表を通じて情報を共有する。H25は来問島地域活性化推進協議会が発表した(H22～24取組地区)。

「沖縄、ふるさと百選」認定事業(県単独事業)

認定の対象と部門

農林水産業と関わりを持ち、地域が誇れる魅力ある農山漁村を形づくる「ふるさとづくり」を、下記の基準により認定します。

1. 集落部門：人々の生活、地域の特色等が反映され調和の取れていると認められる地域
 2. 生産部門：生産基盤の保全、新しい生産活動等が周辺環境と調和していると認められる地域
 3. 交流部門：農産漁村の祭り、イベント、生業体験等を通じまちと村の交流があると認められる地域
- なお、認定の対象は、「ふるさとづくり」をおこなっている地域団体とします。

「沖縄、ふるさと百選」宮古圏域認定地区一覧

地域名(旧市町村名)	認定名	年度	部門
宮古島市島尻	パントウが見守るふるさとづくり	15	集落
多良間村塩川・仲筋	深緑(みどり)に包まれたふるさとづくり	16	
宮古島市新里	自然と伝統文化がはぐむふるさとづくり	20	
宮古島市佐良浜	海人の島のふるさとづくり		
宮古島市城辺下里添(上区)	上区の守護神が舞うふるさとづくり	24	
宮古島市狩俣	地域の連携で笑顔いっぱいふるさとづくり	25	
多良間村	村をあげてゆがぶ(豊年)を願うふるさとづくり		
下地町来間	創造するふるさとづくり	14	生産
宮古島市友利・砂川	地下水で育てたブランド野菜でふるさとづくり	17	
宮古島市	牛に願いを、夢描くふるさとづくり	21	
宮古島市平良	伝統漁法「追い込み漁」を守り継承していくふるさとづくり	22	
宮古島市上野	博愛の里でとうがんとふるさとづくり		
多良間村字塩川	「たらまピンダ(山羊)」の生産とふるさとづくり	23	
宮古島市下地字入江	新緑の葉たばこ畑に描く豊かなふるさとづくり		
宮古島市伊良部	サンパ舞う島のかぼちゃでふるさとづくり	24	
宮古島市	環境にやさしいコーヤー栽培をすすめるふるさとづくり		
宮古島市	ばり(畑)ジャン、ばり(畑)ジェンスの愛を込めたオクラでふるさとづくり	25	交流
宮古島市	農家民泊で大切な物を見つけるふるさとづくり	21	
宮古島市城辺	先人の思い地域愛と共に獅子舞うふるさとづくり	22	
宮古島市上野字宮国	博愛の里で踊るふるさとづくり	23	
宮古島市	花と緑に包まれた災害に強いふるさとづくり	24	
宮古島市	美ら海の恵みを子や孫に伝え守るふるさとづくり		
宮古島市城辺字友利	なりやまあやぐを謡い継ぐふるさとづくり		

平成25年度認定地区

集落部門



狩俣自治会

集落部



多良間村(長瀬川宗根、札屋宗根、南宗根、新池宗根)

生産部門



JAおきなわ宮古地区野菜・果樹生産出荷連絡協議会オクラ専門部会