



みゃ〜く使い

〜宮古家畜保健衛生所〜

令和5年3月発行
沖縄県農林水産部
宮古家畜保健衛生所
宮古島市平良字西里1951
TEL (0980) 72-3321
FAX (0980) 72-6673

家畜飼養者の
みなさん

定期報告書の提出をお願いします

家畜伝染病発生時には、初動防疫を迅速に行うことが重要となります。そのため、**家畜の所有者は、毎年、畜舎の位置、家畜の頭羽数（2月1日時点）、衛生管理状況を県知事へ報告することが法律により義務付けられています。1頭（1羽）から報告が必要です。**

	畜種	提出期限
家畜	牛、水牛、鹿、馬、綿羊、山羊、豚、いのしし	毎年 4月15日
家きん	鶏、あひる、うずら、きじ、だちょう、ほろほろ鳥、七面鳥	毎年 6月15日

◆ **対象者**：対象家畜の所有者

◆ **報告内容**

1. **基本情報**：所有者/管理者の名称、住所、連絡先、家畜の種類、頭羽数など
2. **飼養衛生管理基準の遵守状況**
3. **添付書類**：農場の平面図、飼養密度など

◆ **報告様式**：宮古家保、沖縄県HPからダウンロード

(<https://www.pref.okinawa.lg.jp/site/norin/chikusan/eis/ei/teikihoukoku.html>)

◆ **提出先**：宮古家畜保健衛生所

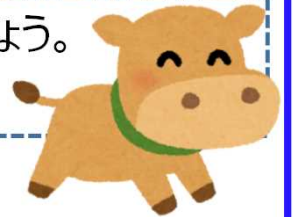
問い合わせ先：宮古家畜保健衛生所 TEL：0980-72-3321

「牛白血病」は「牛伝染性リンパ腫」に名称が変更しました

牛伝染性リンパ腫対策をしよう！

牛伝染性リンパ腫ウイルスは感染牛の血液や乳汁に含まれています。ワクチンや治療法は今のところはありません。牛伝染性リンパ腫感染牛は生涯ウイルスを持ち続け、新たな感染源となります。

- 農場の清浄性を確認するため、定期的に検査を受けましょう。
- 導入牛は、検査を受けてから導入しましょう。



Q感染牛がいる場合はどうすればよいか？

対策例

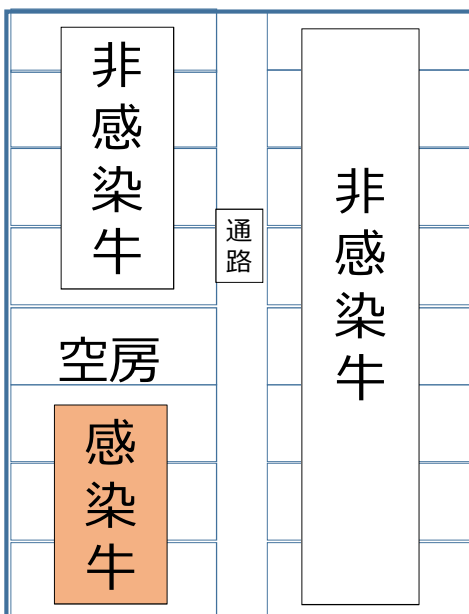
写真・図は「地方病性牛白血病（EBL）の発生・拡大防止に向けて（中央畜産会）」から引用



農場周囲に防虫ネットを設置



牛房間に防虫ネットを設置



農場見取り図
(感染牛と非感染牛の間に空間)

- 感染牛と感染していない牛を分離飼育
- 感染していない牛の導入（導入時の検査により感染していないことを確認）
- 吸血昆虫の忌避剤の使用、サシバエの駆除
- 除角、削蹄、耳標、鼻環取り付けの際の確実な止血。器具消毒、感染していない牛からの作業実施



宮古家畜保健衛生所
TEL 0980-72-3321
FAX 0980-72-6673

小さな大敵!!

ハエ  が増える
その前に...

サシバエ(感染症媒介&痛み&ストレスの原因) 駆除対策を実施しましょう!!

○ サシバエ 飛翔能力 約4km!!

発生時期：春先～秋(涼しい時期は要注意!)

休息場所：草むらや木陰 体長：3～8mm

*発生源：少し古めの糞

*卵から2週間程度で成虫へ、約3ヶ月の寿命の間に800個近く産卵

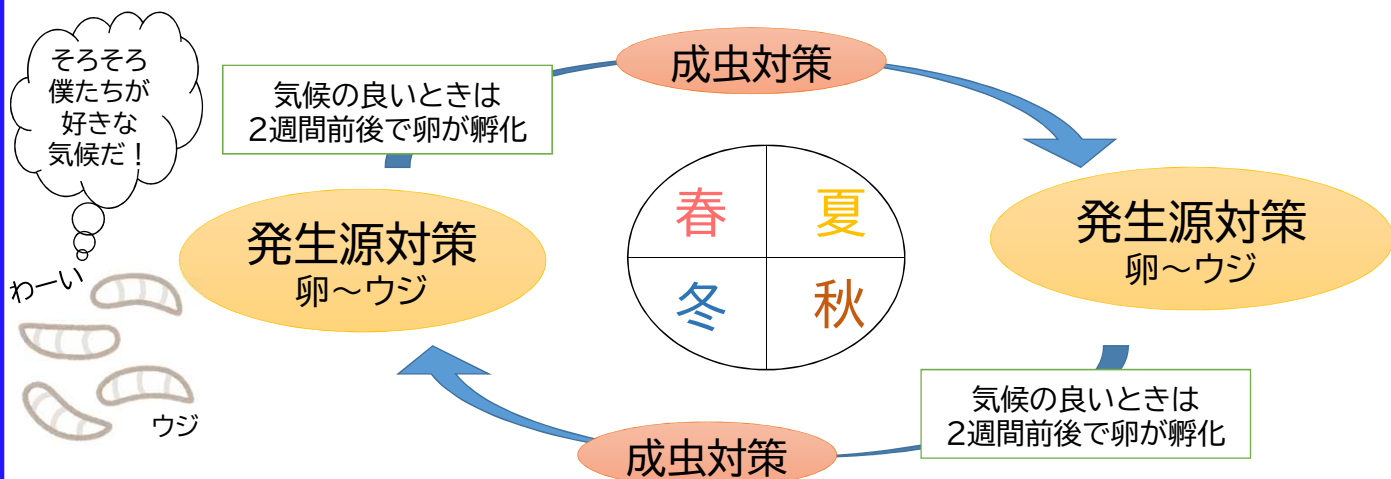
○ イエバエ

発生時期：1年中(特に初夏&秋)

休息場所：壁や天井 体長：6～8mm

*発生源 腐敗物、死骸、家畜糞

*卵から12日程度で成虫へ、約1ヶ月の寿命の間に200～750個近く産卵



① 発生させない

*早めの除糞&適切な堆肥管理

堆肥は切り返しを行うと、乾燥と発酵熱でウジを殺せます

*畜舎内を清潔に保つ

飼槽の食べ残し等を掃除しましょう

② 幼虫のうちに駆除・対策

*ウジ用の殺虫剤(IGR系)を発生源に散布

毎月最低2回は、

- ・堆肥舎 ・畜舎周辺のウジがいる場所
- ・滑り止めマットの下 ・牛房の壁際 などの牛に踏まれにくい場所(ウジが好む場所)へ散布しましょう

③ サナギを見つけたら踏み潰す

*発生源周りの乾燥した場所において固い殻で覆われているため、薬剤が効きにくく、サナギは越冬します

成虫は一時的に減るだけです

元を断つため、①～③を優先的に行いましょう!
悪臭対策にも繋がります

④ 成虫対策

*ハエは耐性を獲得し、薬剤が効かなくなる

・薬剤を変える ・粘着シート ・ハエ取りリボンなど、ハエの数に合わせて対応しましょう

*薬剤散布は夜～朝、雨の日がベスト

ハエが畜舎にとどまっているタイミングが◎

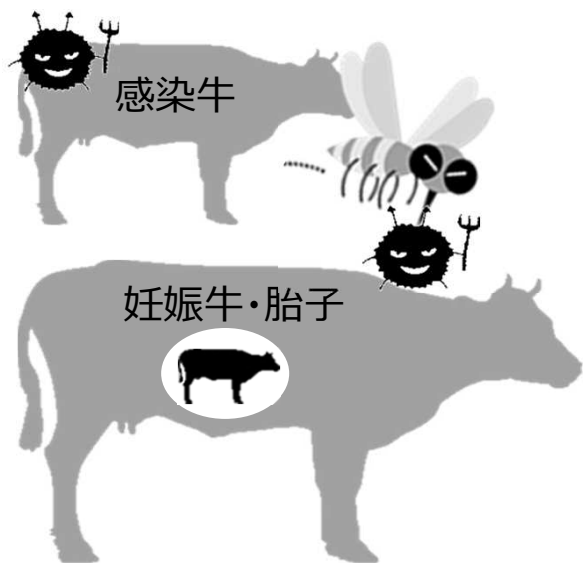
*畜舎周りの草刈り *防虫ネット(2mm目)



ヌカカが飛び始める季節です

夏から秋にかけて流行し、牛に異常産を引き起こすアカバネ病、アイノウイルス感染症、チュウザン病などの原因ウイルスは、吸血昆虫（ヌカカ）によって媒介されます。この時期にワクチンを接種し、牛異常産を予防しましょう。

異常産の一例



肢が湾曲した流産胎子



神経症状
(眼球振とう)、
起立不能子牛

母牛に牛異常産ワクチン接種を

ワクチン	予防できる病気	接種について
アカバネ病生ワクチン 900円/頭	アカバネ病	年1回
3種混合不活化ワクチン 1400円/頭	アカバネ病 アイノウイルス感染症 チュウザン病	初接種の牛は、 1ヶ月後に2回目接種 それ以降は年1回

ワクチンの効果は1年間です

接種対象外：分娩1ヶ月前・種付け後1ヶ月以内、治療中

予防注射の申し込み先

宮古島市畜産課 TEL：79-7814

多良間村産業経済課 TEL：79-2503

問い合わせ

宮古家畜保健衛生所

TEL：72-3321

沖縄県 現場後代検定

歴代1位の好成績

平均 BMS 9.27

枝肉重量 508.1

ロース芯面積 73.2

推定歩留 75.8

ゆりやすきよ
百合安清



気高系

生年月日：H29.11.10

登録番号：黒15462(84.7)

生産者：佐渡山 安康(沖縄市)

遺伝病：全て正常 赤毛因子不保持



血統	百合茂	平茂勝	第20平茂
	しらゆり	神高福	
百合白清2	みどり	白清85の3	飛騨白清
	みすず	平茂勝	
きよか	安福久	安福165の9	安福(岐阜)
	もとじろう	紋次郎	
	さくら	平茂勝	第20平茂
	このみ	紋次郎	

八重山 枝肉セリ結果速報
食肉センター



1代祖 2代祖 3代祖 4代祖
百合安清 - 北乃大福 - 百合茂 - 紋次郎

性別	出荷月齢	枝肉重量	ロース芯面積	バラ
雌	34.5	490	97	8.4
皮下脂肪	歩留	BMS	オレイン酸	MUFA
2.6	79.2	12	59.4	63.6

生産者：(有)サンニ産業

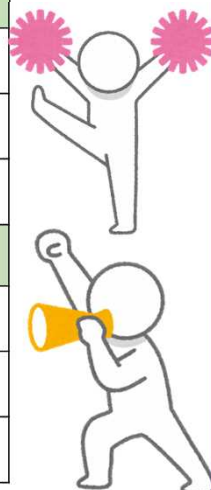
- *子だしの大きさは「普通」
- *体高・伸びのある子牛が多い
- *資質に優れている
- *糸桜・田尻系母体に交配推奨

直接検定成績	現場後代検定成績	
1日増体量	BMS No.	上物率
1.33	9.3	100

現場後代検定成績

*全体平均はすべて総平均です

	頭数	終了月齢	枝肉重量	ロース芯面積
去勢	10頭	28.4	524.9	71.0
雌	5頭	31.1	474.6	77.6
全体	15頭	29.3	508.1	73.2
	バラの厚さ	皮下脂肪厚	推定歩留	BMS No.
去勢	8.1	2.3	75.4	8.9
雌	8.1	2.5	76.7	10.0
全体	8.1	2.4	75.8	9.27



美百合

ちゅらゆり

現場後代検定 枝肉成績速報



性別	去勢	去勢	去勢
母の父	美国桜	安福久	美津照重
母の祖父	安福久	勝忠平	安福久
月齢	27.3	26.8	27.5
格付	A-5	A-5	A-5
BMS	12	12	11
枝肉重量	559.7	534.7	461.3
ロース芯	112	84	71
バラ厚	9.1	9.5	7.2
皮下脂肪厚	1.4	2.0	1.7
歩留	81.8	78.1	76.2
MUFA	47.4	56.3	57.8

百合白清2-美国桜-勝忠平-第5隼福

BMSはもちろん、枝重、ロース芯、バラ厚、皮下脂肪厚、歩留と上々の成績です
令和5年12月に全頭成績が出る予定です

2月宮古セリ

美百合産子

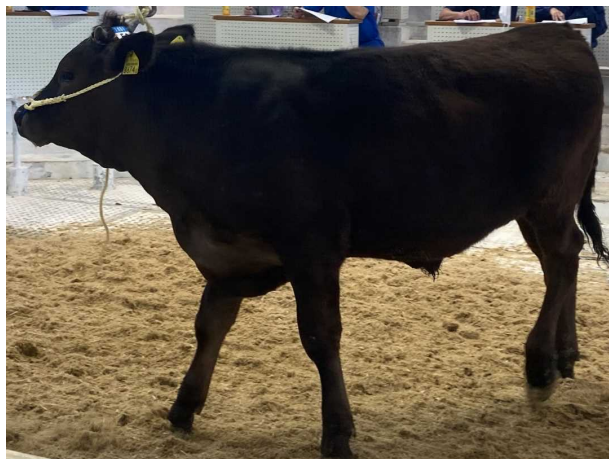
去勢 高額取引情報



父	2代祖	3代祖	4代祖	産次	日齢	体高	体重	DG	価格 (税込)
美百合	幸紀雄	安福久	勝忠平	2	277	121.4	350	1.26	902,000
美百合	北福波	第2平茂勝	富士晴	6	283	125.9	349	1.23	898,700
美百合	安福久	北福波	勝忠平	7	273	119.6	302	1.11	862,400

美百合の魅力である

・体高 ・増体 ・体伸 ・体深
のある産子が
高額取引されました



現場後代検定成績

平均 BMS 8.41
MUFA 60.8

てるゆりもり
照百合守

血統

美津照重	美津照	美津福	谷福土井
		きくつるみ2	照長土井
ゆりえ	いつみ	美津福	谷福土井
		よしこ6	糸秀
ゆりえ	百合茂	平茂勝	第20平茂
		しらゆり	神高福
	なみこ	勝忠平	平茂勝
		はるか	美津福



ゲノム育種価

枝肉重量	ロース芯面積	バラの厚さ
C	A	C
皮下脂肪厚	推定歩留	脂肪交雑
B	A	H

直接検定成績	現場後代検定成績	
1日増体量	BMS No.	上物率
1.21	8.41	100

推定育種価

枝肉重量	ロース芯面積	バラの厚さ
C	A	B
皮下脂肪厚	推定歩留	脂肪交雑
A	A	H

現場後代検定成績

*全体平均はすべて総平均です

	頭数	終了月齢	BMS No.	歩留
去勢	12頭	28.4	7.9	74.0
雌	5頭	31.0	9.6	76.3
全体	17頭	29.2	8.4	74.7
	枝肉重量	ロース芯面積	バラの厚さ	皮下脂肪厚
去勢	479.7	57.2	7.5	2.1
雌	471.1	71.8	7.9	2.0
全体	477.2	61.5	7.6	2.1

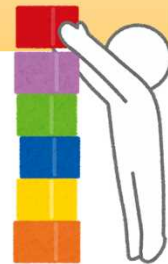
~R4.9月
と畜・格付け

照百合守産子 枝肉情報

	枝肉重量	ロース芯面積	バラの厚さ	皮下脂肪厚	推定歩留	BMS	等級
去勢 17頭	453.2	64.9	7.6	2.6	74.9	7.7	A-5:6 A-4:7 A-3:2 B-4:2 (頭)
雌 14頭	478.3	67.3	7.8	2.3	75.4	9.3	A-5:11 A-4:2 B-5:1 (頭)

令和6年度 現場後代検定終了予定牛

宮古家保にて凍結精液取り扱っています。
お気軽にお問い合わせください



しげふき
茂福輝

生年月日: R2.6.9 登録番号: 黒15788
生産者: 畜産研究センター (今帰仁村) 審査得点: 82.1点



DG
1.05

茂北福	北福波	北国7の8
	しょうの	平茂勝
ふき (83.5)	百合白清2	百合茂
	ふくふく	福之国

4代祖
福桜(宮崎)

母「ふき」は鳥取県から導入した牛で、枝肉重量・ロース芯面積・脂肪交雑のゲノム育種価がH評価です。本牛のゲノム育種価もバラ厚・脂肪交雑:H評価で**トップクラス!** 体積・体深・肩付きがやや弱いですが、**体伸・骨締まり・資質**が良く、**脂肪交雑の改良**が期待できます。

さきてるしげ
幸紀照重

生年月日: R2.1.11 登録番号: 黒原6456
生産者: 玉代勢元 (竹富町) 審査得点: 83.2点



DG
1.08

幸紀雄	百合茂	平茂勝
	はつかね	金幸
たまよせ22 (80.8)	美津照重	美津照
	さつま113	安福久

4代祖
勝忠平



母「たまよせ22」の推定育種価は脂肪交雑:H評価で、産子の枝肉成績:ロース芯面積100cm²以上、BMSNo. 10以上と好記録です。本牛は**気高系×田尻系の資質体積ハーフ型**でゲノム育種価の脂肪交雑:H評価で**トップクラス!** 体深はややないですが、**体上線**が強く、**骨味**が良く、資質に優れています。

家畜人工授精所の運営状況の報告(様式第28号)の提出は 済んでいますか?

提出期限: 令和5年4月28日(金)

提出書類: *報告様式:家畜人工授精所における特定家畜人工授精用精液等の業務に関する報告書(様式第28号)

*対象期間:令和4年1月1日~12月31日

※精液と受精卵の両方を扱っている場合は、それぞれ作成・提出が必要です

提出方法: 持参、FAX、電子メール又は郵送

提出先: 宮古家畜保健衛生所 (担当:普天間)
〒906-0012 宮古島市平良西里1951
TEL:0980-72-3321 FAX:0980-72-6673
E-mail:aa017293@pref.oknawa.lg.jp(代表)

