

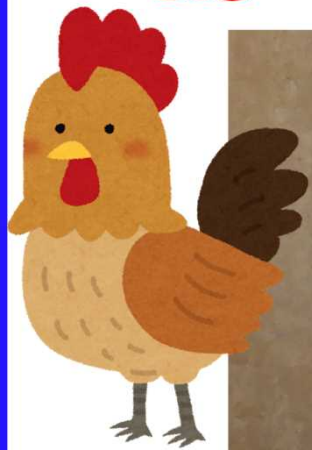


みゃ〜く使リ

〜宮古家畜保健衛生所〜

令和5年1月発行
沖縄県農林水産部
宮古家畜保健衛生所
宮古島市平良字西里1951
TEL (0980) 72-3321
FAX (0980) 72-6673

あけましておめでとうございます



非常勤 砂川 尚哉	主任 庄野 雪菜	技師 川畑 敦	事務補助 新崎 恵美	技師 普天間 悠香	主任 知念 邦彦
主事 仲里 京香	班長 砂川 隆治	所長 宇地原 務	主任技師 富眞 嗣平	主任 末澤 遼平	

あけましておめでとうございます。新年を迎え、関係者の皆様におかれましては、益々ご健勝のことをお慶び申し上げます。旧年中は当家畜保健衛生所の家畜防疫衛生及び畜産振興業務の推進にご理解、ご協力をいただき誠にありがとうございました。

昨年10月に開催されました「第12回全国和牛能力共進会鹿児島大会」では、宮古地区から第4区繁殖雌牛群に出品された3頭が1等1席を受賞し、また11月に開催されました「第48回沖縄県畜産共進会」では、肉用牛の部で宮古島市から高等登録群を含む5頭、多良間村から1頭が優秀賞を受賞、宮古島市が2年連続団体賞を受賞いたしました。これも生産農家の皆様の継続的な和牛改良と飼養管理技術向上の成果であり、それを側面から支援してきた宮古畜産関係者の団結の賜であります。

一方、高病原性鳥インフルエンザの今シーズンの国内における発生状況は、昨年10月の岡山県における発生以降全国で続発し過去最多となっております。12月には本島北部の採卵鶏農場で本県では初となる発生が確認されましたが、関係機関、団体の協力により迅速に防疫措置を完了いたしました。生産農家の皆様には、引き続き、飼養衛生管理基準を遵守して飼養家畜の異常の早期発見・通報等の徹底をお願いするとともに、特定家畜伝染病が発生した場合に、迅速かつ円滑な初動対応が行われるよう、防疫資材の備蓄や関係機関との連携体制の確保に努めてまいります。

関係者の皆様には、本年も当家畜保健衛生所へのご理解、ご協力をお願い申し上げますとともに本年が皆様方にとって実り多き一年となりますことを心よりお祈り申し上げます。

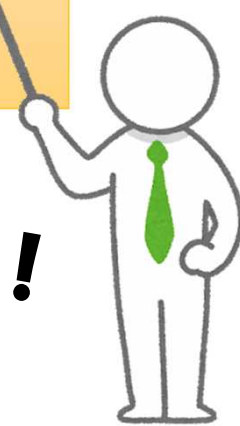
令和5年元旦
宮古家畜保健衛生所 所長 宇地原 務

家畜人工授精師の皆さん 授精簿の写しは提出しましたか？

提出期限は令和5年1月31日(火)です。



提出しなかった場合、**立入検査**を実施します！



4

令和4年次 宮古家畜セリ市場 県有牛産子高額取引情報



去勢

セリ月	父	2代祖	3代祖	体高	体重	日齢	DG	税込価格
4	茂北福	耕富士	美穂国	120.2	332	287	1.16	1,005,400
8	美百合	華春福	百合茂	119.3	336	229	1.47	996,600
4	美百合	北福波	百合茂	119.1	320	283	1.13	979,000
2	茂北福	安福久	金幸	121.8	318	251	1.27	976,800
10	福福波	美国桜	美津照重	127.2	366	284	1.29	931,700

雌

セリ月	父	2代祖	3代祖	体高	体重	日齢	DG	税込価格
2	茂北福	安福久	百合茂	107.1	300	267	1.12	919,600
11	美津忠平	百合茂	勝忠平	115.8	311	285	1.09	739,200
1	茂北福	勝忠平	福之国	120.7	303	282	1.07	738,100
4	美百合	安福久	勝忠平	114.9	235	273	0.86	684,200
4	勝久平	安茂勝	北国7の8	112.9	292	280	1.04	677,600

2023年も
よろしくお願ひします



照百合守



百合北

家畜人工授精所の開設者の皆様へ

家畜改良増殖法第34条第3項に基づく

家畜人工授精所の 運営状況の報告の提出



黒毛和牛の
精液・受精卵は
様式**第28号**。
提出しましたか？

家畜改良増殖法 *一部抜粋

(報告の徴収等)

第三十四条 農林水産大臣は、第三章第四節の規定の施行に必要な限度において、種畜の飼養者、家畜人工授精所の開設者、獣医師、家畜人工授精師、家畜の生産者その他の関係者から必要な事項の報告を求めることができる。

～ 略 ～

3 家畜人工授精所の開設者は、毎年、農林水産省令で定めるところにより、当該家畜人工授精所の運営の状況を都道府県知事に報告しなければならない。

提出期限：令和5年4月28日(金)

提出書類：* 報告様式：家畜人工授精所における特定家畜人工授精用精液等の業務に関する報告書（様式第28号）

* 対象期間：令和4年1月1日～12月31日

※精液と受精卵の両方を扱っている場合は、それぞれ報告書を作成・提出です。

提出方法：持参、FAX、電子メール又は郵送

提出先：宮古家畜保健衛生所 担当：普天間

〒906-0012 宮古島市平良西里1951

TEL: 0980-72-3321

FAX: 0980-72-6673

E-mail: aa017293@pref.oknawa.lg.jp (代表)

提出期限厳守で
お願いします



! 報告をしなかった又は虚偽の報告をした場合は、**立入検査の実施及び五十万円以下の罰金**（家畜改良増殖法第三十九条第九項）に処する可能性があります。

令和5年度 現場後代検定 が始まります!!

(試験種付期間 R5.3.1~4.31)

R4年度現場後代
検定中

ゲノム育種価 歴代トップ!!

はくつるざくら
白鶴桜の兄弟牛

15本

はくつるなみ
白鶴波

血統 糸桜系
福福波-白鶴85の3-百合茂-安福久

生年月日: R3.3.20
生産地: 今帰仁村
生産者: 石川 輔

美点
★体伸 ★資質
★体幅 ★後軀



直接検定成績 (10.0ヶ月齢時点)					
体高	胸囲	胸深	かん幅	DG	審査得点
122.4	180.0	61.0	44.5	1.15	83.6

交配奨励母牛血統

気高系: 幸紀雄 勝群星
田尻系: 美津照重 美津忠平 華春福

近交係数
1.17

- * 本牛のゲノム育種価は皮下脂肪厚 A 評価を除き、**すべてで H** 評価
- * **ロース芯、推定歩留、脂肪交雑**においては**歴代1位**を記録
- * 父「福福波」のゲノム育種価を大きく更新し、後継牛として活躍が期待される

糸桜系 近交係数 11 !!

きたゆりしげ
北百合茂

血統 糸桜系
北百合平-茂北福-美津照重-勝海邦

20本

生年月日: R3.5.24
生産地: 今帰仁村
生産者: 沖縄県畜産
研究センター

美点
★体伸 ★肢勢
★体上線



直接検定成績 (11.0ヶ月齢時点)					
体高	胸囲	胸深	かん幅	DG	審査得点
124.0	171.0	63.0	44.5	1.27	83.4

近交係数
10.06

- * ゲノム育種価は**脂肪交雑、歩留、バラ厚**で**H** 評価
- * 糸桜系で固め、近交係数が**高い**。体積に優れた気高・田尻系母牛への交配推奨

交配奨励母牛血統

気高系: 百合茂 幸紀雄 田尻系: 華春福 美津忠平 安福久

初 沖縄県全共第1区出品牛!!

30本

たいかいのふく
大海之福 血統 糸桜系
茂北福-美津照重-百合茂-平茂晴

生年月日: R3.6.9
生産地: 宮古島市
生産者: (有)大海



美点 ★骨味 ★体上線 ★皮膚

直接検定成績 (11.0ヶ月齢時点)

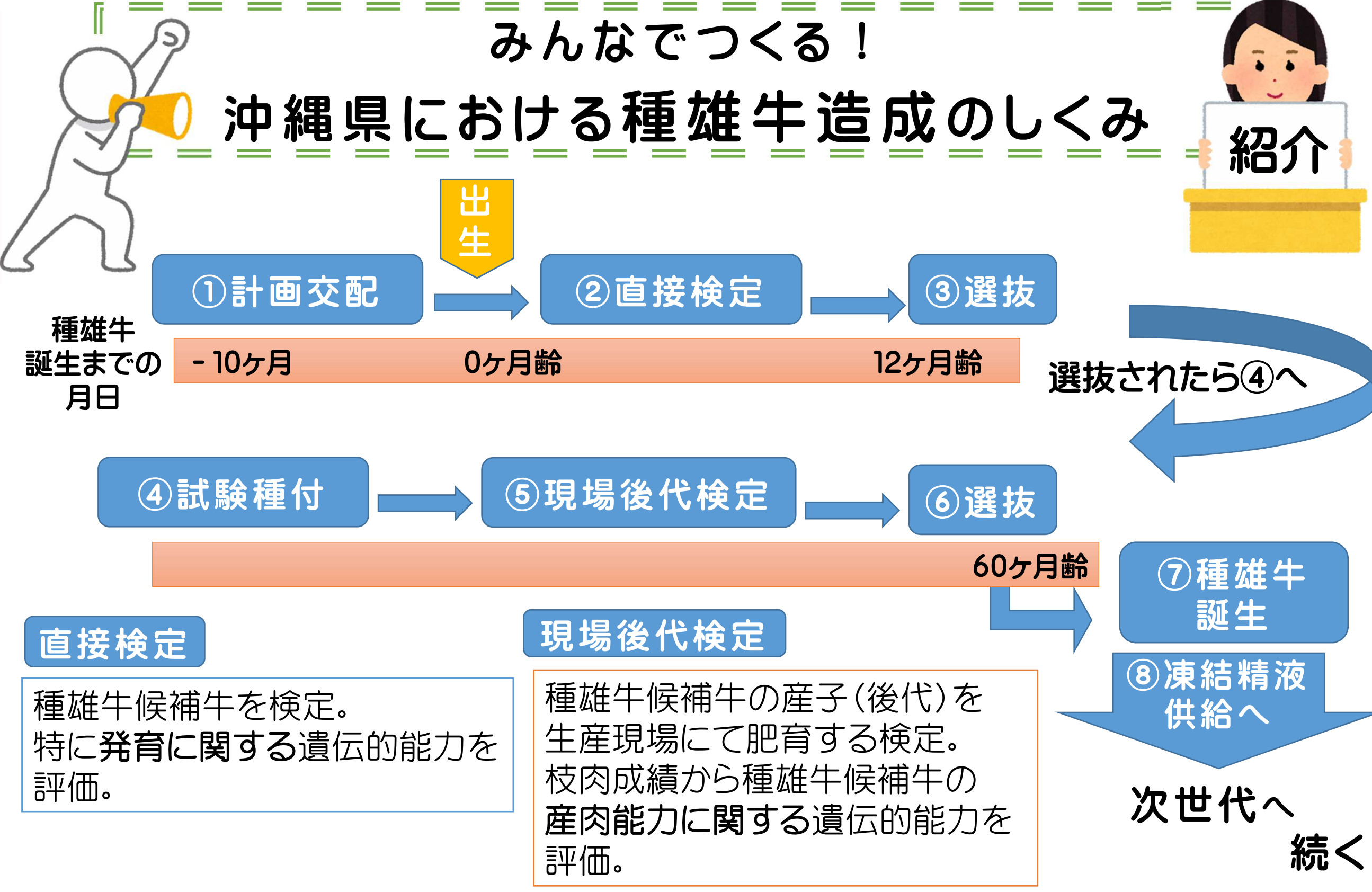
体高	胸囲	胸深	かん幅	DG	審査得点
120.4	165.0	60.0	45.0	1.19	83.4

交配奨励母牛血統

近交係数
2.69

気高系: 幸紀雄 勝群星
田尻系: 華春福 安福久 美津忠平

- * 第12回全国和牛能力共進会第1区若雄の部に**沖縄県**として**初出品**
- * 小柄ながらバランスが良く、**均称、骨味**に優れる
- * **脂肪交雑のゲノム育種価**は**H**評価
- * 糸桜系×田尻系×気高系のミックス型種雄牛でどの系統の母牛にも利用しやすい



④試験種付は、⑤現場後代検定を行うために必要不可欠です
授精師の皆さん、生産農家の皆さん、ご協力をよろしくお願い致します

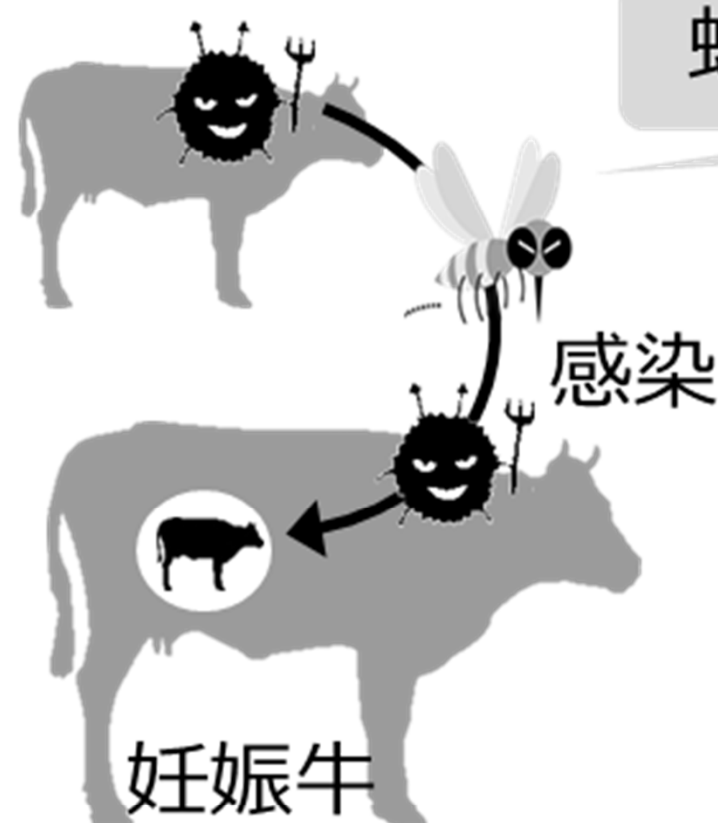


牛の異常産に注意



妊娠牛がアカバネ病ウイルス、アイノウイルス、チュウザンウイルス、ピートンウイルスなどに感染すると、**異常産（流死産・体形異常の子牛の分娩）**となる可能性があります

蚊やヌカカなどがウイルスを運びます



四肢の湾曲（流産胎子）

神経症状(眼球振とう)
起立不能の子牛

R4年9-11月、宮古地域にて、 ピートンウイルスの動きを確認

今年度、県内にて、アカバネウイルス、 アイノウイルス、チュウザンウイルスの動きを確認

家畜保健衛生所では牛異常産の予防注射を実施しています

① **牛異常産 3種混合不活化ワクチン…1,400円/頭（1回）**

- ・ 3種：アカバネ・アイノ・チュウザンウイルス
- ・ 初回は2回接種が必要、その後は年1回接種

② **アカバネ病生ワクチン…900円/頭（1回）**

- ・ 初回接種、その後の接種も年1回

※ワクチン効果は1年間のため、3産程度までは毎年接種を

※接種対象外：分娩1ヶ月前、種付け後1ヶ月以内、治療中

※上記ワクチンでピートンウイルスの予防はできません

予防注射の申し込みは

宮古島市畜産課 TEL:79-7814

多良間村産業経済課 TEL:79-2503

接種の問い合わせは

宮古家畜保健衛生所

TEL:72-3321

草地更新で草地をリフレッシュしましょう

雑草が侵入すると牧草の生産性が低下します。雑草割合が30%を超える場合は、草地更新を検討しましょう。

ここでは、トランスバーラの植付け方法を紹介します。

① 植付け準備



除草剤散布により雑草駆除



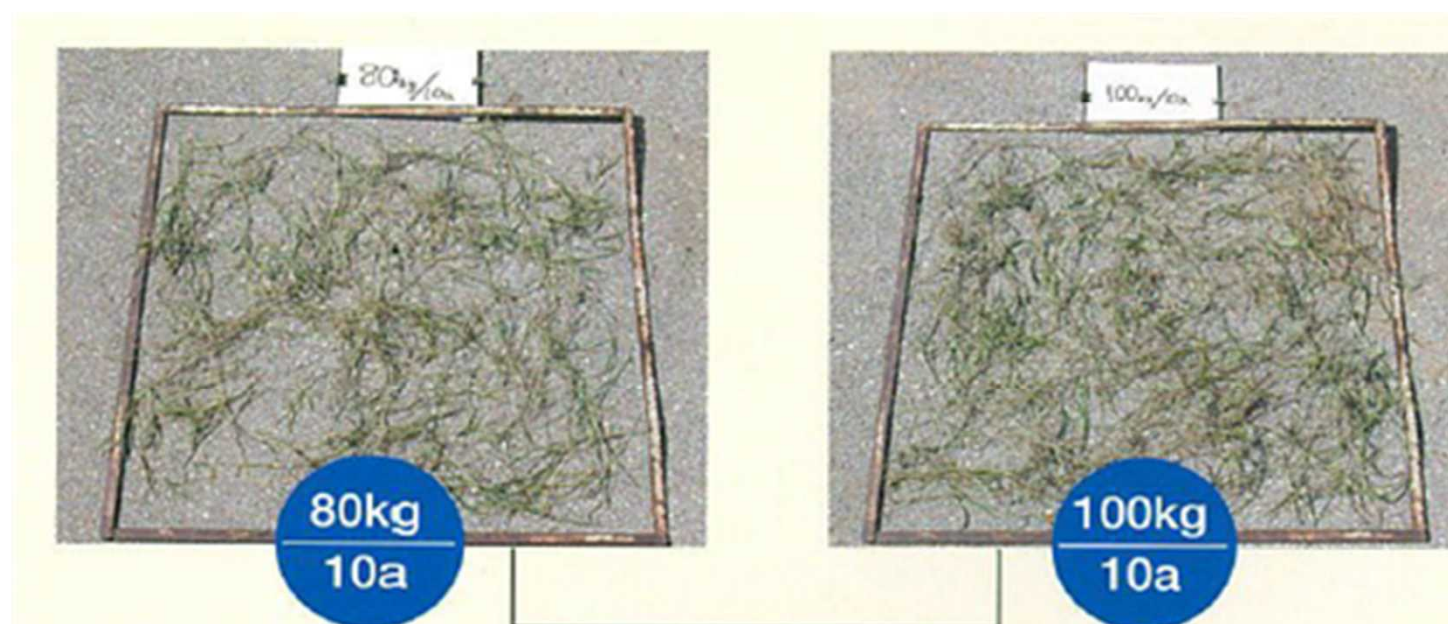
ロータリーによる耕耘

※この時に堆肥（5-10t/10a）を入れると土壌改善効果も期待できます

② 植付け



苗蒔き（手播き）



散布量の目安は80kg～100kg/10aです

③ すき込み・鎮圧



ロータリーによるすき込み
※浅めにすき込みます



鎮圧

苗の定着には十分な水分が必要です。梅雨前に植付ができるように準備しましょう

家保でトランスバーラ苗を提供しています。ご希望の方はご連絡下さい

（TEL：098-866-2280 担当：當眞）