

中央家保便り



令和5年12月発行
沖縄県農林水産部
中央家畜保健衛生所
南城市大里字平良2505

TEL:(098) 945-2297
FAX:(098) 945-3467



佐賀県と茨城県の養鶏場で 高病原性鳥インフルエンザを確認！

11月25日に佐賀県鹿島市（採卵鶏、約4万羽）の養鶏場、11月27日に茨城県笠間市（採卵鶏、約7万羽）の養鶏場の鶏から高病原性鳥インフルエンザ（H5亜型）が検出されました。農場での発生は、今季初の陽性事例となっています。複数県で回収された野鳥からも高病原性鳥インフルエンザ（H5N1亜型）が検出されており、発生リスクが非常に高い状況にあります。

高病原性鳥インフルエンザシーズン到来！対策を！

○疫学調査から考えられるウイルスの侵入経路

- ・農場近くの水辺に飛来する水鳥や、感染水鳥を摂食したカラス類が農場周辺や農場内への侵入リスクとなった可能性
- ・家きん舎に入る際の長靴の交換等の衛生対策の不徹底、家きん舎の破損によるネズミ等の小型野生動物の侵入が要因となった可能性

○対策

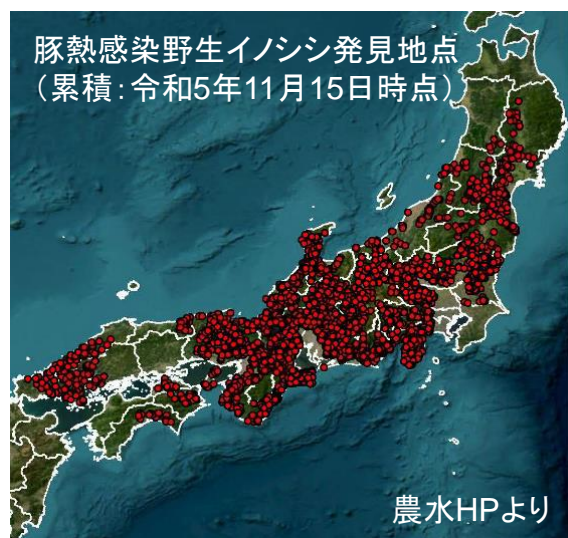
- ・野生動物の侵入防止対策
→感染源となる野鳥・野生動物を近寄らせないため整理整頓・除草
- ・車両・器具・手指および衛生管理区域内や鶏舎等の消毒の徹底
→周囲にウイルスがあるという認識を持って、農場内には入れない
- ・衛生管理区域・家きん舎ごとに専用長靴を着用
→着替え・履き替えの前後で交差しないよう境界は明確に
- ・家きん舎の侵入口の再点検の徹底
→破損箇所や隙間がないか確認しましょう

引き続き、飼養衛生管理の徹底と異状家きんの早期発見・通報をお願いします。

農水省HP：鳥インフルエンザに関する情報（詳細はこちらをご確認ください）
<https://www.maff.go.jp/j/syouan/douei/tori/index.html>

野生イノシシの豚熱感染状況

豚熱の感染拡大が止まらない要因として、豚熱に感染した野生イノシシの存在があげられます。今年の11月に入ってから、九州・北海道を除く地域（20都県）で野生イノシシの豚熱陽性が確認されています。なお、沖縄県内では今年度から11月搬入分までの**305頭**を検査し、豚熱・アフリカ豚熱の**全頭陰性**を確認しています。



農水省HP：野生イノシシに対する検査情報（詳細はこちらをご確認ください）
https://www.maff.go.jp/j/syouan/douei/csf/wildboar_map.html

食品残さを利用する・利用予定の 養豚農家のみなさまへ

肉と接触した可能性のある食品残さ（給食センター、レストランなどの残さ）を豚に給与する場合は、飼料安全法に基づき、攪拌しながら90℃60分以上の加熱が必要です！



そのほかに、

- ・加熱処理の記録・保管（2年間）
- ・加熱前の残さを衛生管理区域内へ持ち込まない、豚が触れないようにする

といったことが必要です。

飼養衛生管理基準を守り、 家畜を伝染病から守りましょう！ 〈家畜の伝染病を拡大させないための3原則〉



※すべての家畜種に共通する項目です

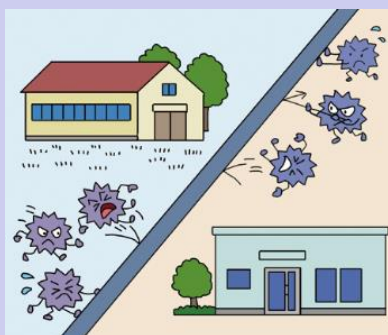
持ち込まない

病原体を
衛生管理区域に
持ち込まない



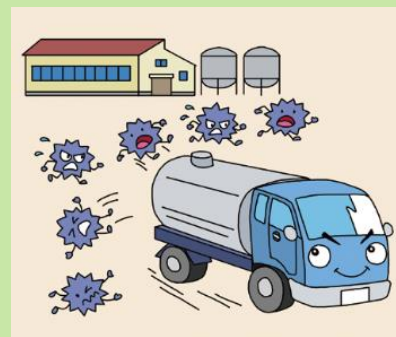
拡げない

病原体を
衛生管理区域内で
拡げない



持ち出さない

病原体を
衛生管理区域から
持ち出さない



飼養衛生管理基準のポイント

1. 手指消毒
2. 靴の履き替え、消毒
3. 車両消毒



4. 野生動物等の侵入防止

5. 異状家畜の早期発見

野鳥・ネズミ
野生動物・害虫



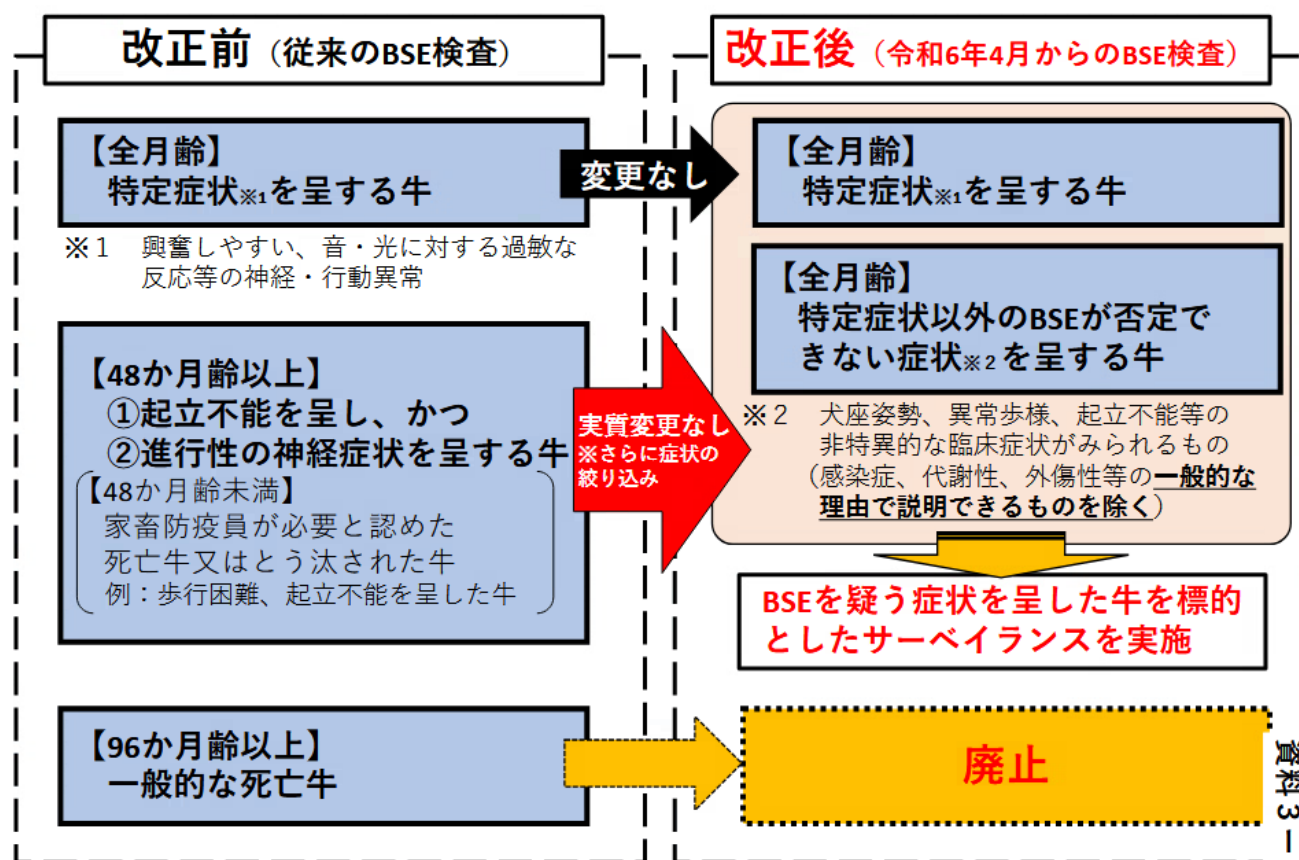
農家・死亡牛関連業者の皆様へ

令和6年4月1日からBSE検査対象が変わります!

来年度から、**BSEを疑う症状*のある死亡牛のみ**が検査対象となります。一般的な死亡牛は検査対象外となりますので、ご留意ください。

*BSEを疑う症状（例）：興奮しやすい、音や光・接触等への過敏な反応、牛群内での序列の変化、搾乳時の持続的な蹴り、頭を低くし柵等に押しつける動作の繰り返し、扉や柵等の障害物におけるためらいなどの行動変化があった牛

上記症状があった場合には、家畜保健衛生所、NOSAI家畜診療所、開業獣医師等に連絡してください。



ご不明な点がございましたら以下までお問合せください。

中央家畜保健衛生所 TEL:098-945-2297

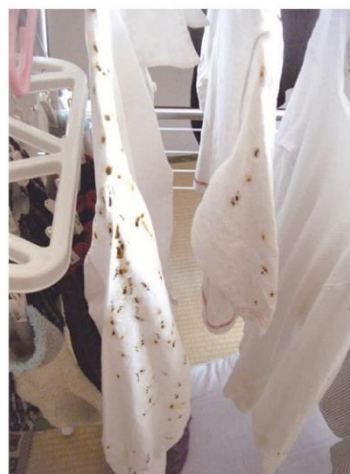
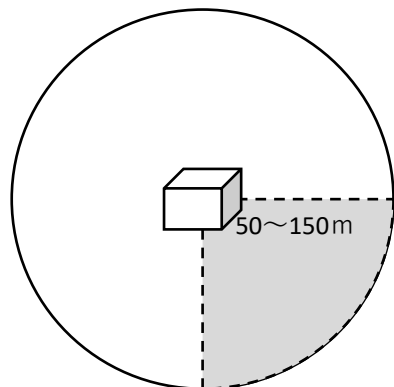
蜜蜂を飼育している皆様へ



注意！：施設・住宅・車両への糞害が増えています。

◆ 被害が多い場所

N
4
+



洗濯物への被害例

車両への被害例



糞は茶褐色～黄色で直径数mm、長さ4～6mmくらい

〔出典：一般社団法人 日本養蜂協会
養蜂技術指導手引書Ⅱ〕

- 巣箱の周囲50～150mくらい（500mを超えることも）
- 巣箱から見て南東の方角に多い傾向
- 特に白い車や白い洗濯物などに被害が多い

◆ 被害が多く見られる時期

- 低温や荒天が続いたのちの、気温が高く晴れた日
- 育児が盛んになる3月から梅雨時期ごろ
※花粉は育児系の働きバチのエサであり、蜂児生産が盛んだと花粉の消費が多く、糞の形成量が多い

◆ 対策としてできること

- 巣箱の移転・撤去
- 規模の縮小
- 飛行経路の変更
(巣箱の向きを変える、塀を設けるなど)
※飛行経路を変える場合、新たな被害を生じさせる可能性もある
- 巣箱の近くに白い布を垂らす



白い布の設置例

〔出典：一般社団法人 日本養蜂協会養蜂
技術指導手引書Ⅱ〕

※養蜂を営むにあたっては、飼育場所周辺の住民に十分な配慮が必要です

家畜排せつ物法の 『管理の方法に関する基準』を守りましょう

家畜排せつ物法の定める管理基準

平成16年の「家畜排せつ物の管理の適正化及び利用の促進に関する法律（家畜排せつ物法）」の本格施行を経て、現在ではほぼ全ての対象農家が同法の管理基準を遵守しているところです。

しかし、堆肥舎等の施設の経年劣化が進んでいること等を踏まえ、その点検・維持等を着実に実施していく必要があることから、今後は同法の管理基準のうち「**管理の方法に関する基準**」の遵守がより一層重要になります。

管理の方法に関する基準（施行規則第1条第1項第2号より）

- イ 家畜排せつ物は管理施設において管理すること
家畜排せつ物は構造設備に関する基準に適合した管理施設で管理しましょう。
- ロ 管理施設の定期的な点検を行うこと
設備の破損によって家畜排せつ物の適切な管理ができなくなることを防止するため、定期的な点検を実施しましょう。
- ハ 管理施設の床、覆い、側壁又は槽に破損があるときは、遅滞なく修繕を行うこと
設備の破損は家畜排せつ物の飛散や流出を引き起こす可能性があります。破損を確認した場合、すぐに修繕しましょう。
- ニ 送風装置等を設置している場合は当該装置の維持管理を適切に行うこと
管理施設に送風装置や攪拌装置などが設置されている場合は、適切に維持管理を行いましょう。
- ホ 家畜排せつ物の年間の発生量、処理の方法及び処理の方法別の数量について記録を行うこと
家畜排せつ物の発生量、自ら農地に散布している量、耕種農家に譲渡している量、焼却・浄化处理等で廃棄している量について年間の記録を取りましょう。

これらを遵守し、環境に配慮した畜産を実現しましょう！



〔家畜排せつ物法では、管理基準違反の状態が改善されない場合は、最終的に罰則が適用されることがあります。〕

管理方法に関する基準の詳細についてお知りになりたい場合は、
下記までお問い合わせください。

中央家畜保健衛生所 TEL 098-945-2297

第49回沖縄県畜産共進会（枝肉・種畜部門） 受賞おめでとうございます！

【枝肉部門】 令和5年10月25日（水）～31日（火） 沖縄県食肉センター
うるま市石川豊さんが優秀賞2席、八重瀬町（株）八風畑さんが優秀賞3席
に入賞しました。誠にありがとうございます！

石川豊さんはロース芯の大きさや歩留が出品牛の中で最も高く、八風畑さんは口溶けやおいしさの指標となるオレイン酸やMUFAの値の高さ、均整のとれた形が品がよいと評価され、入賞に至りました。

また、山城畜産さんは全出品者の中で最もオレイン酸・MUFAの値が高く、脂肪の質賞に輝きました。おめでとうございます！

1席



優秀賞1席

出荷者：株式会社 もとぶ牧場	格付：A5 BMS No. : 12
父：美百合	枝肉重量：614.8kg
2代祖：美国桜	ロース芯：98cm ²
3代祖：安福久	オレイン酸：40.4 MUFA：45.2

2席



優秀賞2席

出荷者：石川 豊	格付：A5 BMS No. : 12
父：福福波	枝肉重量：571.2kg
2代祖：美国桜	ロース芯：98cm ²
3代祖：安福久	オレイン酸：44 MUFA：50

3席



優秀賞3席

出荷者：農業生産法人 株式会社 八風畑	格付：A5 BMS No. : 12
父：福福波	枝肉重量：616.2kg
2代祖：百合茂	ロース芯：70cm ²
3代祖：安平照	オレイン酸：55.1 MUFA：62.4

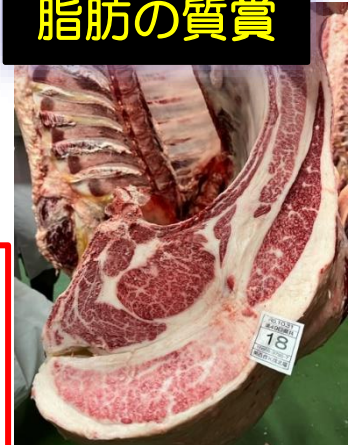
4席



優秀賞4席

出荷者：株式会社 もとぶ牧場	格付：A5 BMS No. : 12
父：福福波	枝肉重量：531.2kg
2代祖：諒太郎	ロース芯：70cm ²
3代祖：安福久	オレイン酸：46.8 MUFA：54.6

脂肪の質賞



脂肪の質賞

出荷者：山城畜産	格付：A5 BMS No. : 12
父：美百合	枝肉重量：535.4kg
2代祖：茂北福	ロース芯：77cm ²
3代祖：安福久	オレイン酸：57.4 MUFA：64.9

【種畜部門】 令和5年11月7日(火) 南部家畜市場

若雌第1類の優秀賞1席に糸満市の大城京美さん、若雌第2類の優秀賞2席に糸満市の新城安賢さん、高等登録群の優秀賞2席に糸満市の前門真秀さん、同じく4席にうるま市の宜野座健史さんが入賞しました！誠におめでとうございます！

また、糸満市は出品した全ての牛・全部門において入賞し、団体賞を受賞することとなりました！おめでとうございます！

種畜部門 受賞者一覧

若雌第1類 (R4.6.8~R4.9.7生まれ)

	名号	血統	出品者名	市町村
優秀賞1席	みか	百合白清2 美国桜 安福久	大城 京美	糸満市
優秀賞2席	らら	百合茂 安福久 勝海邦	吉永 安克	久米島町
優秀賞3席	りょうこ2	福之姫 諒太郎 北福波	荷川取 大翼	宮古島市
優秀賞4席	ますみ	福増 勝忠平 平茂勝	内田 紀央	伊江村

若雌第2類 (R4.3.8~R4.6.7生まれ)

	名号	血統	出品者名	市町村
優秀賞1席	みらい	福増 美国桜 勝忠平	湧川 農	多良間村
優秀賞2席	やすやす	安亀忠 勝忠平 安福久	新城 安賢	糸満市
優秀賞3席	あさふく	福増 幸紀雄 隆之國	東風平 正明	多良間村
優秀賞4席	おいでやす	豊奨菊 華春福 安福久	内田 紀央	伊江村

高等登録群 (上:母牛、下:娘牛)

	名号	血統	出品者名	市町村
優秀賞1席	きらら	北福波 百合茂 安平	荷川取 広明	宮古島市
	ゆうぎ	父:美津照重		
優秀賞2席	なつみ	華春福 勝忠平 安糸福	前門 真秀	糸満市
	なつな	父:美津照重		
優秀賞3席	はまちゃん	幸紀雄 安福久 平茂勝	崎浜 広一	伊江村
	はまたろう	父:福之姫		
優秀賞4席	はな	華春福 安福久 金幸	宜野座 健史	うるま市
	しずく	父:諒太郎		

糸満市 団体賞受賞
おめでとうございます！



写真提供:糸満市役所