

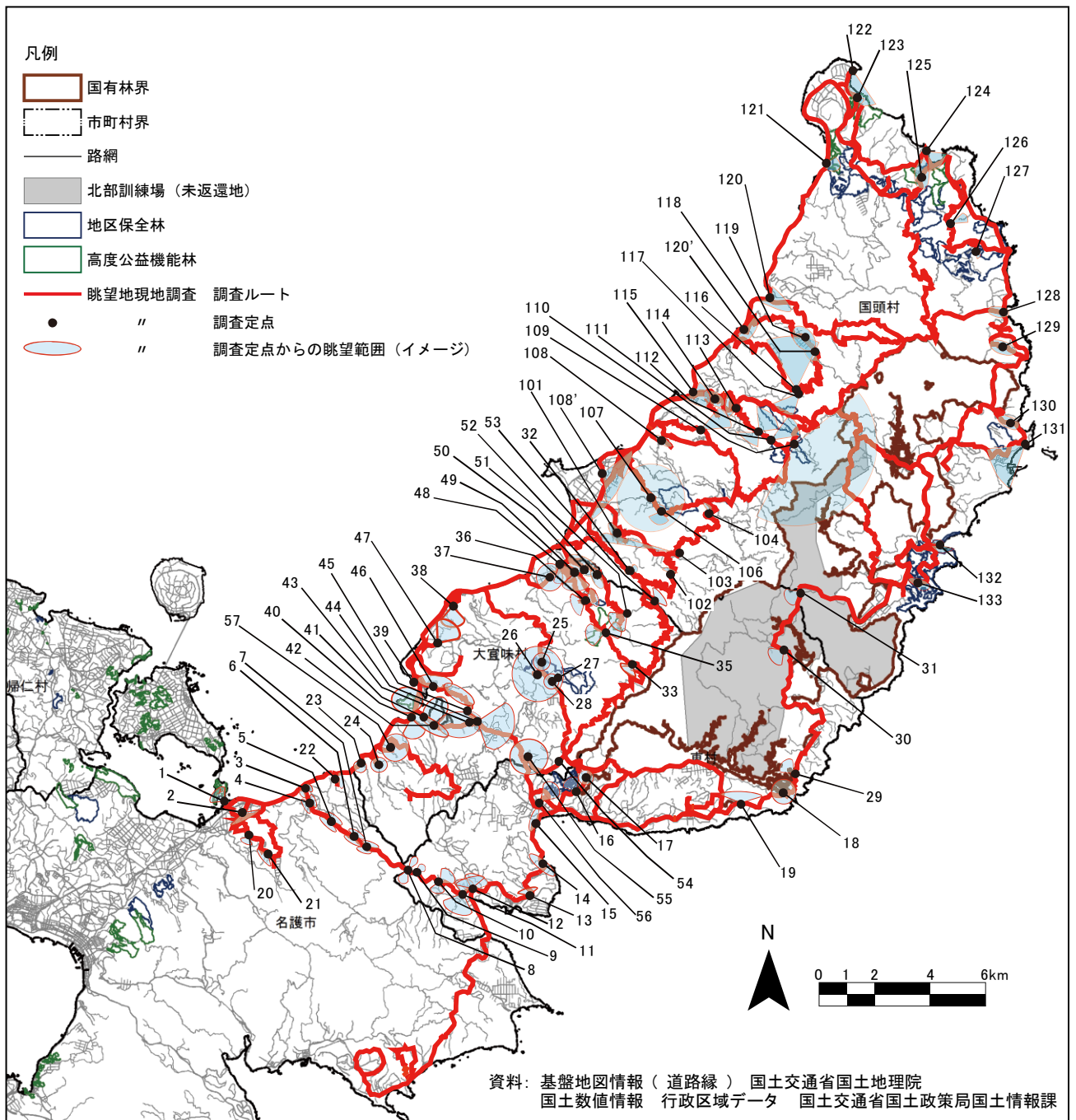
2.1.1 北端ラインの枯死木調査（眺望地現地踏査）

(1) 方法と調査時期

対象：北部3村（国頭村、大宜味村、東村）

方法：H27年度以降に実施している同調査の調査ルートおよび調査定点で現地確認を行った（図および表）。調査ルートを車両で徐行しながら、調査モニタリング地点では双眼鏡を用いて松枯れの発見に努めた。なお、調査は国頭村森林組合と沖縄北部森林組合と協力して行い、森林組合内での松枯れ情報も併せて調査を進めた。

時期：令和元年11月7日～令和元年11月20日



図Ⅱ.2.1-1 眺望地現地調査のルートと定点、定点からの眺望範囲（イメージ）

※図中の番号は表の地点番号を指す

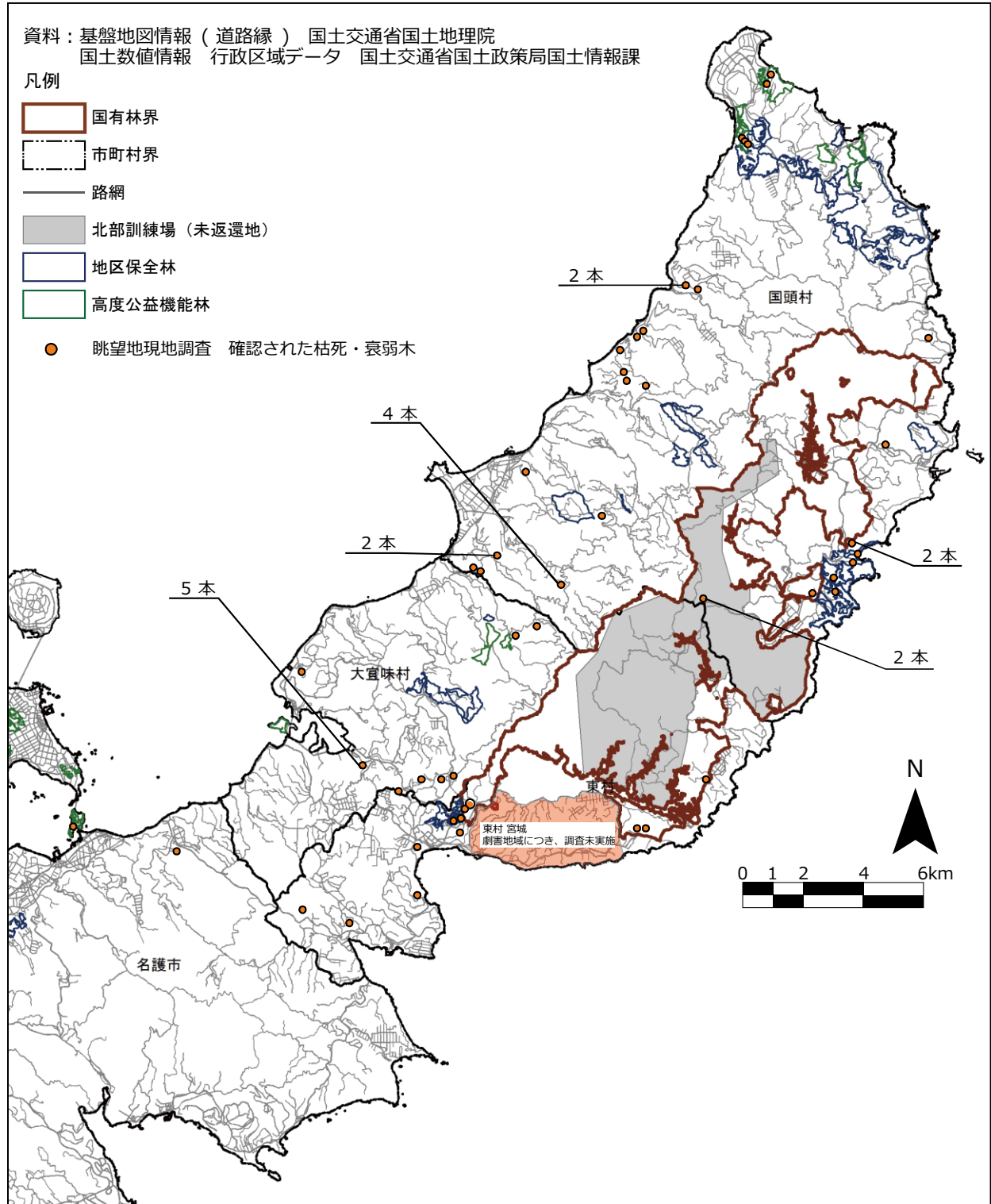
表Ⅱ.2.1-1 調査定点一覧

※表中の番号は図の番号を指す

地点 番号	場 所		地点 番号	場 所		地点 番号	場 所	
1	名護市	真喜屋	32	国頭村	浜	105	-	欠番
2	"	稲瀬	33	大宜味村	謝名城	105	国頭村	奥間
3	"	源河	34	-	欠番	106	"	奥間
4	"	源河	35	大宜味村	謝名城	107	"	奥間
5	"	源河	36	"	謝名城	108	"	宇良
6	"	源河	37	"	田嘉里	108'	"	辺士名
7	"	源河	38	"	喜如嘉	109	"	伊地
8	東村	有銘	39	"	塩屋	110	"	与那
9	"	有銘	40	"	白浜	111	"	与那
10	"	有銘	41	"	白浜	112	"	与那
11	"	有銘	42	"	白浜	113	"	与那
12	"	有銘	43	"	大保	114	"	与那
13	"	慶佐次	44	"	大保	115	"	与那
14	"	平良	45	"	田港	116	"	佐手
15	"	平良	46	"	塩屋	117	"	佐手
16	"	平良	47	"	塩屋	118	"	佐手
17	"	川田	48	"	田嘉里	119	"	佐手
18	"	宮城	49	"	田嘉里	120	"	辺野喜
19	"	宮城	50	"	田嘉里	120'	"	佐手
20	"	稲瀬	51	"	田嘉里	121	"	宜名真
21	-	欠番	52	"	謝名城	122	"	辺戸
22	名護市	源河	53	国頭村	比地	123	"	辺戸
23	大宜味村	津波	54	大宜味村	田港	124	"	奥
24	"	津波	55	"	田港	125	"	奥
25	"	大宜味	56	東村	平良	126	"	楚洲
26	"	根路銘	57	大宜味村	津覇	127	"	楚洲
27	"	大宜味	58-100	-	欠番	128	"	楚洲
28	"	大宜味	101	国頭村	比地	129	"	楚洲
29	"	宮城	102	"	比地	130	"	安田
30	"	高江	103	"	比地	131	"	安田
31	国頭村	安波	104	"	奥間	132	"	安波
						133	"	安波

(2) 調査結果

調査結果を次図に示す。松くい虫被害が疑われる枯死木・衰弱木は、北部3村全体的に散在していた。比較的集中して分布する地域として、西側では、大宜味村田嘉里から国頭村比地、国頭村与那から謝敷、国頭村宜名真であった。東側では、東村宮城を中心として東村慶佐次から平良と東村魚の範囲、国頭村安波、辺戸であった。内陸部では比地川の上流に位置する大國林道の長尾橋周辺で4本確認した。



図Ⅱ.2.1-2 眺望地現地調査結果