

## ちむ美らさ

第62号

発行: 北部農林水産振興センター  
農業改良普及課

沖縄県名護市大南1-13-11

電話: 0980-52-2752

FAX: 0980-51-1013

## マンゴーの開花結実までの管理

- 1P マンゴーの管理
- 2P 野菜ハウスの管理
- 3P 記帳・帳簿の義務化
- 4P キビ収穫/畜産共進会

今期のマンゴーの花芽の出蕾は、多くの園で平年に比べ早くなっています。そのため、出蕾に合わせた**ビニール被覆**や**ハウスの温度管理**が重要となってきます。

正常に受粉するために必要な温度は、花粉の発芽や受粉昆虫の活動適温25℃前後ですが、早く出蕾した園地では、満開期が1月後半から2月始めにかけての寒波にあたるケースが多く、着果不良をおこすことがあるので注意して管理しましょう。

## ◇ビニール被覆後の管理作業

- ① 花穂が伸び始めたら、伸長を助けるために施肥を行いましょう。
- ② 花穂をつり上げて、日光に当てましょう。
- ③ 花穂伸長には水分が必要です。適量の灌水を心がけましょう。

\* 灌水は朝とし、ハウスの湿度が抜けるように換気に注意。

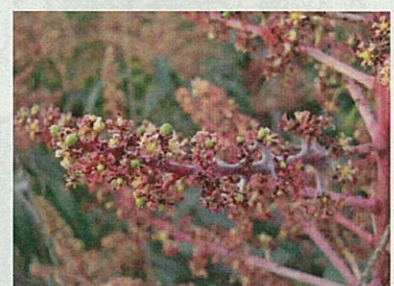
- ④ 開花中の温度は25℃前後に管理しましょう。
- ⑤ 受粉昆虫を早期育成し、十分な数を確保しましょう。

## ◇この時期に発生しやすい病害虫

① アザミウマ類

② チャノホコリダニ

③ うどんこ病





## 野菜 冬場のハウス管理

低温、日照不足が続く冬春期は、ハウスの開け閉めのやり方で野菜の生育が変わります。植物の生理に合わせたハウス管理の考え方を紹介します。

図1

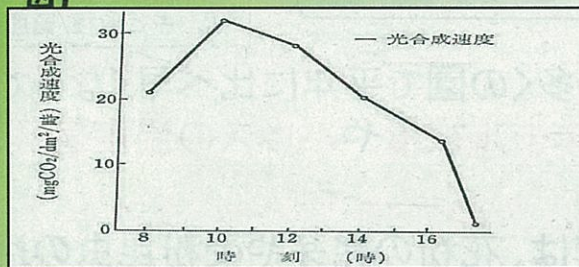
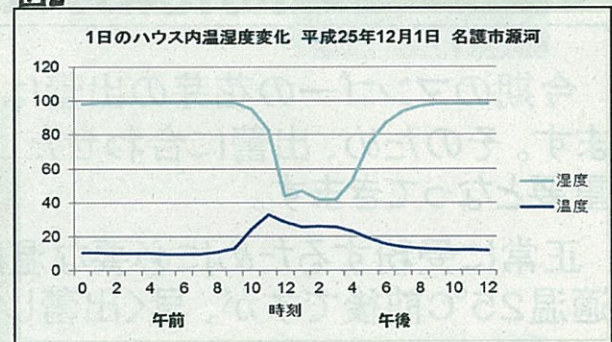


図2



### 午前中の管理

光合成を盛んに行う貴重な時間帯(図1)ですが、急激な湿度低下も起こります(図2)。湿度が落ちると植物は水分保持のため気孔を閉じ光合成速度が低下しますので、ハウスを閉めぎみにして温・湿度を保ちます(目標80%以上)。ただし35°C以上にならないように管理してください。また湿度が上がる灌水等もこの時間帯に行います。

### 午後の管理

光合成速度は低下しますので(図1)、夜間の湿度上昇に備えハウスを開けて湿度を下げます(目標60%以下)。

### 夜間の管理

湿度が上昇し、病害発生リスクが高まる時間帯ですので(図2)、外気を入れて空気を循環させる必要があります。ただし作物に直接寒風が当たると寒やけなどの障害が出ますので、開口部に風よけを設置(写真参照)するなどの工夫が必要です。



温湿度計を設置してハウス管理しましょう



直接寒風が当たらないよう、風よけの設置例



記帳・帳簿等の保存義務について

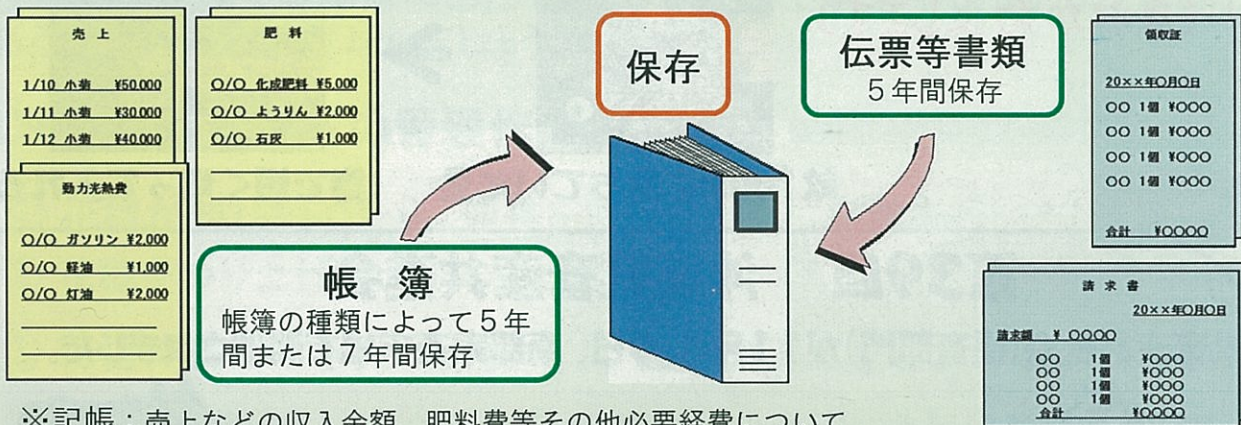
平成26年1月1日から

農業所得がある農業者すべての方の  
記帳と帳簿の保存が

「義務化」されます!!

記帳と帳簿書類の保存が必要となります。  
(平成23年国税通則法改正による)

これまでは、白色申告の方のうち前々年分あるいは前年分の事業所得等の  
合計額が300万円を超える方のみ記帳・帳簿等の保存義務の対象でした。



※記帳：売上などの収入金額、肥料費等その他必要経費について、  
取引年月日や金額等を記録として残すこと。

青色申告へのすすめ

記帳・帳簿保存が義務となった今、節税効果の高い青色申告がお得です!

申告方法	従来	平成26年1月1日～	特別控除	
白色申告	所得300万円以上記帳義務あり	記帳義務あり	控除なし	
青色申告	記帳義務あり		簡易簿記記帳	最高10万円
			複式簿記記帳	最高65万円

※青色申告をするためには、青色申告しようとする年の3月15日までに、「所得税の青色申告承認申請書」に必要な事項を記載して、所轄税務署に提出する必要があります。

記帳・帳簿等の保存制度の詳細や記帳説明会のご案内については、国税庁ホームページ  
([https://www.nta.go.jp/tetsuzuki/shinkoku/shotoku/kojin\\_jigyo/index.htm](https://www.nta.go.jp/tetsuzuki/shinkoku/shotoku/kojin_jigyo/index.htm)) をご覧いただくか、  
最寄りの税務署までお問い合わせ下さい。



# さとうきび 機械収穫時の注意点

機械収穫はトラッシュが増えたり、畑に取り残し原料が増えるので対策が必要です

①茎についている葉は落とす。

(トラッシュが減ります)

②青葉(梢頭部)は収穫前まで残す。

(糖度低下が軽減します)

③畑の中にワイヤーなどの金属製品を残さない。

(ハーベスターの刃や工場の圧搾ロールの破損を防ぎます)

④畑に落ちている原料を拾って収納袋に入れる。

(反収が向上します)



畝100mに落ちていた量

鎌で短く切って入れる

## 第39回 沖縄県畜産共進会

県畜産共進会(種畜部門)が11月8、9日、南部家畜市場で開催されました。



### 種畜部門(肉用牛) 優秀賞の受賞者



若雌 第1類				若雌 第2類			
優秀賞	番号	市町村	出品者名	優秀賞	番号	市町村	出品者名
1席	7	久米島町	亀島智弘	1席	15	うるま市	安慶名米昭
2席	3	うるま市	比屋根清子	2席	16	糸満市	山城光輝
3席	5	糸満市	呉屋翼	3席	18	久米島町	亀島政弘
4席	8	宮古島市	内間次子	4席	17	糸満市	山城義光
成雌 第1類				成雌 第2類			
優秀賞	番号	市町村	出品者名	優秀賞	番号	市町村	出品者名
1席	27	糸満市	前門真秀	1席	37	糸満市	山城義光
2席	25	西原市	園田三郎	2席	33	伊江村	新城茂光
3席	23	伊江村	崎浜秀清	3席	39	宮古島市	砂川健治
4席	26	うるま市	比屋根智和	4席	35	うるま市	川満康弘