



Center for Dementia Care Research and Practices in Sendai  
社会福祉法人 東北福祉会  
認知症介護研究・研修仙台センター

アルツハイマー型認知症とは

脳細胞が死滅して脳が縮んでいく病気

原因

脳内にアミロイドベータたんぱくが蓄積し、  
脳の神経細胞の破壊、脳の病的な萎縮が起る。



認知症の仕組み

にん ちしょうかい ご き そけんしゅう

認知症介護基礎研修

にん ちしょう ひと し

認知症の人を知ることと手伝うときに大切なこと

て つだ

たいせつ

にんちしょうかいごきそけんしゅう

認知症介護基礎研修 eラーニング

つか

せつめい

どうやって 使うかを 説明します

せつめい

にほんご

か

この説明は やさしい日本語(N4)で 書いています

ねん がつ

(Ver1.1 2022年8月)

しゃかいふくしほうじん どうほくふくしかい  
社会福祉法人 東北福祉会

にんちしょうかいごけんきゅう けんしゅうせんだい  
認知症介護研究・研修仙台センター

## 1 にんちしょうかいごきそけんしゅう 認知症介護基礎研修 eラーニングについて

- にんちしょうかいごきそけんしゅう 認知症介護基礎研修の eラーニングが おし どんなものか 教えます…………… P01
- べんきょう 勉強する おし か 教えます…………… P02

## 2 べんきょう 勉強が ぜんぶ 全部 お 終わるまでに なに 何をするか

### ① つた eラーニングをしたいと 伝える

- (1)あなたが はたら 働いているところで「じぎょうしょ 事業所コード」を もら もらってください…………… P03
- (2)eラーニングを する することを つた 伝えるための い ページに 行きます…………… P04
- (3)あなたの おし メールアドレス(e-mail address)を 教えてください…………… P04
- (4)メール(e-mail)が き 来ます…………… P04
- (5)「べんきょう 勉強のもうしこみ」の か ページで あなたのことを 書いてください…………… P05
- (6)メール(e-mail)が き 来ます…………… P06

### ② かね お金を はら 払う

- (1)お金を はら 払います…………… P07
- (2)お金を はら 払ったあと、また き メール(e-mail)が 来ます…………… P08

### ③ べんきょう eラーニングで 勉強をする

- (1)勉強を はじ 始めることが でき できます…………… P09
- (2)Mypageに い 行きます…………… P09
- (3)勉強できることが か 書いてある い ページに 行きます…………… P10
- (4)勉強の どう 動画 み を 見ます…………… P11
- (5)復習のための もん 問題を や やります…………… P14
- (6)確認テストを や やります…………… P14

### ④ しゅうりょうしょうしょ 修了証書を だ 出す

- eラーニングが ぜんぶ 全部 お 終わったら しゅうりょうしょうしょ 修了証書を だ 出します…………… P15

## 3 よくある質問に しつもん 答えます こた

<small>べんきょう</small> 勉強の <small>もうしこみ</small> について……………	P16
<small>かね</small> <small>はら</small> お金を <small>払うこと</small> について……………	P18
<small>べんきょう</small> 勉強の <small>もうしこみ</small> を <small>とちゅう</small> 途中で <small>やめること</small> について……………	P19
<small>べんきょう</small> 勉強を <small>すること</small> について……………	P20
<small>しゅうりょうしょうしょ</small> <small>だ</small> 修了証書を <small>出すこと</small> について……………	P22

## 4 画面の がめん 言葉を ことば ほかの ことば 言葉に か 変える

どうやって <small>ことば</small> ほかの <small>か</small> 言葉に <small>おし</small> 変えるか <small>おし</small> 教えます……………	P24
--	-----

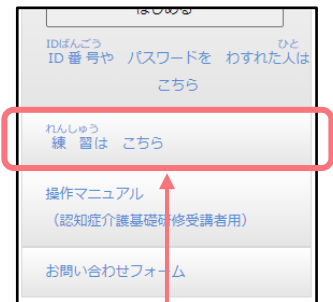
### 動画を見る どうが ことができるか み 調べて しら ください

eラーニングの なか 中で どうが 動画を み 見ます。

eラーニングを まえ はじめる れんしゅう 前に れんしゅう 練習をして ください ください。

それで どうが 動画を み 見ることが しら できるかを しら 調べて ください ください。

さいしょ 最初の れんしゅう ページにある お 「練習は こちら」を お 押して ください ください。



#### 【ひつよう かならず ひつよう 必要なこと】

HTML5を つか 使うことができる つか ブラウザ (browser) で、JavaScriptを つか 使うことができる つか ようになっている

#### 【eラーニングを み 見ることができる み ブラウザ】

いちばんあた 一番新しい Microsoft Edge、Google Chrome、Firefox、Safari

せつめい この説明は み パソコンで つく 見るために つく 作りました。

つか スマートフォン (Mobile Phone) を ひと 使っている人は すこ 少し ちが 違って み 見える み かもしれません。

# 1

## にんちしょうかいごきそけんしゅう 認知症介護基礎研修 eラーニングについて

にんちしょうかいごきそけんしゅう  
認知症介護基礎研修の eラーニングが おし どんなものか 教えます

どんなことを べんきょう 勉強するか おし 教えます

# 1 にんちしょうかいごきそけんしゅう 認知症介護基礎研修 eラーニングについて

## にんちしょうかいごきそけんしゅう 認知症介護基礎研修の eラーニングが おし どんなものが 教えます

「にんちしょうかいごきそけんしゅう認知症介護基礎研修」のことを べんきょうeラーニングで 勉強できます。


『にんちしょう認知症の人を ひと 知ることと し 手伝えるときに てつだ 大切なこと』を べんきょう勉強します。

eラーニングは じかん2時間30分くらいで お終わります。

eラーニングが ぜんぶ全部 お終わったら しゅうりょうしゅうしょ修了証書を出すことができます。

した下に か書いてあることを ぜんぶ全部したら eラーニングは お終わります


じぎょうしよ事業所コードを あなたあなたが はたら働いているところから もらもらいます

**1** eラーニングをしたいと つた伝える 


▼ じっしゅたい実施主体が eラーニングをしてもいいと い言います

**2** かねお金を はら払う 

▼ じっしゅたい実施主体が かねお金を はら払ったことを し知ります

**3** eラーニングで べんきょう勉強をする 

▼ eラーニングが ぜんぶ全部 お終わったことを じっしゅたい実施主体が し知ります

**4** しゅうりょうしゅうしょ修了証書を出す 

PDF(Portable Document Format) の しゅうりょうしゅうしょ修了証書を ダウンロードダウンロード(Download) できます



### ことばの せつめい説明

にんちしょうかいごきそけんしゅう認知症介護基礎研修 にんちしょう認知症のことを べんきょう勉強します。厚生労働省が こうせいろうどうしゅう決めたことを べんきょう勉強します。必ず べんきょう勉強しなければいけません。

**eラーニング** インターネット(Internet)などを つか使って べんきょうできる勉強です。

Webサイト(site)の なか中で べんきょういつでも べんきょう勉強の どうが動画 みを見たり べんきょうテストを ししたり べんきょうできます。

**修了証書** しゅうりょうしゅうしょしっかり にんちしょう認知症のことを べんきょう勉強しましたと か書いてあるものです。

**事業所コード** じぎょうしよeラーニングが べんきょうできるところが ばんごうもらうことができる ばんごう番号です。

**実施主体** じっしゅたい認知症介護基礎研修をする にんちしょう地方自治体 < ちほうじちたい国が き決めた どうふけん都道府県などを だんたいまとめる だんたい団体 > などのことです。

# 1 にんちしょうかいごきそけんしゅう 認知症介護基礎研修 eラーニングについて

## どんなことを 勉強するか 教えます

このeラーニングは 下に 書いてあることを 勉強します。

『認知症の人を 知ることと 手伝えるときに 大切なこと』を 勉強します。

動画を 見て 勉強します。テストに 答えて 勉強します。

勉強をして 何が できるようになるか

勉強の 動画:2分



勉強の 動画



勉強を はじめる 前の 問題

序章. 日本が 認知症のことを どう考えているか

勉強の 動画:12分



勉強の 動画

第1章. 認知症ケアをする時に 大切なことと 考えること

勉強の 動画:25分



勉強の 動画



復習問題



確認テスト

答えた 問題が 全部 合っていたら 進む

第2章. 認知症とは 何か、原因になる 病気とは

勉強の 動画:25分



勉強の 動画



復習問題



確認テスト

答えた 問題が 全部 合っていたら 進む

第3章. 認知症の 中核症状と 行動・心理症状を 知る

勉強の 動画:30分



勉強の 動画



復習問題



確認テスト

答えた 問題が 全部 合っていたら 進む

第4章. 必ず 必要な 認知症介護の 技術

勉強の 動画:60分



勉強の 動画



復習問題



あなたが 考えていることを 書く 問題



確認テスト

答えた 問題が 全部 合ったら 終わり

勉強は 終わりです / 修了証書が 出ます

# 2

## べんきょう ぜんぶ お なに 勉強が 全部 終わるまでに 何をするか

### ①eラーニングをしたいと 伝える

- (1)あなたが 働いているところで「事業所コード」を もらってください
- (2)eラーニングを することを 伝えるための ページに 行きます
- (3)あなたの メールアドレス(e-mail address)を 教えてください
- (4)メール(e-mail)が 来ます
- (5)「勉強のもうしこみ」の ページで あなたのことを 書いてください
- (6)メール(e-mail)が 来ます

### ②お金を 払う

- (1)お金を 払います
- (2)お金を 払ったあと、また メール(e-mail)が 来ます

### ③eラーニングで 勉強をする

- (1)勉強を はじめることが できます
- (2)Mypageに 行きます
- (3)勉強できることが 書いてある ページに 行きます
- (4)勉強の 動画を 見ます
- (5)復習のための 問題を やります
- (6)確認テストを やります

### ④修了証書を 出す

eラーニングが 全部 終わったら 修了証書を 出します

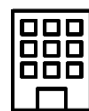
## ① eラーニングをしたいと伝える

### (1) あなたが働いているところで「事業所コード」をもらってください

勉強の もうしこみをするためには「事業所コード」が必要です。

「事業所コード」はあなたが働いているところからもらってください。

勉強の もうしこみを始める前に「事業所コード」をもらってください。



DCT-XXXXXX

ここに書いてあることはあなたが働いているところの人がやってください

#### 事業所コード発行手順

1. 本サイトトップページより「事業所登録画面」へ進んでください。
2. 必要事項を入力して送信してください。

※介護保険事業所番号(半角英数字10桁)の入力が必要です。  
当該の事業所に介護保険事業所番号がない場合は、  
登録画面に記載された入力規則にて代替番号を入力してください。

3. 後日、本システムより事業所コードが登録されたE-mailに発行・送信されます。  
(実施主体によっては発行に数日かかる場合があります)
4. 事業所責任者は発行された事業所コードを希望受講者へ配布・通知してください。

①

(1)

(2)

(3)

(4)

(5)

(6)

②

(1)

(2)

③

(1)

(2)

(3)

(4)

(5)

(6)

④

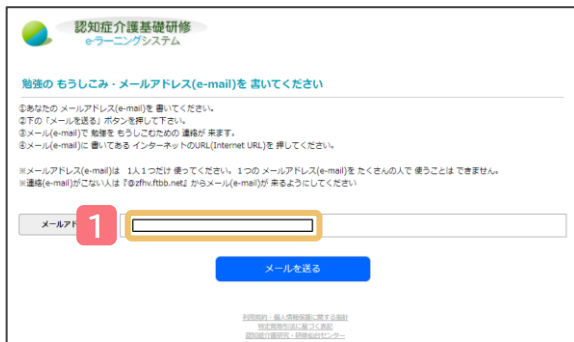


## (2) eラーニングを することを 伝えるための ページに 行きます



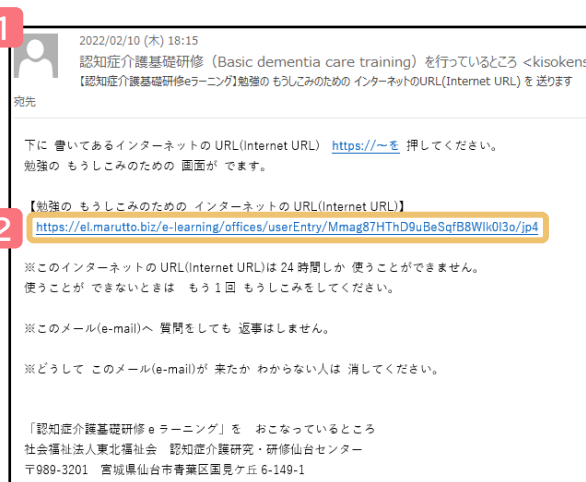
- 1 認知症介護基礎研修の Webサイト(site) を 開いてください。  
<https://dcnet.marutto.biz/e-learning/>
- 2 「勉強のもうしこみ」を 押してください。

## (3) あなたの メールアドレス(e-mail address)を 教えてください



- 1 あなたが 見ることが できる メール アドレスを 書いてください。

## (4) メール(e-mail)が 来ます



- 1 認知症介護基礎研修を 行っているところ から メールが 来ます。メールを 開いてください。
- 2 インターネットの URL(InternetURL) を 押してください。  
「勉強のもうしこみ」のページに 行きます。

## (5) 「勉強のもうしこみ」の ページで あなたのことを 書いてください

**1** が働いているところ 必須

DCT-XXXXXX  
 事業所コード (あなたが働いている 事業所コード (あなたが働いているところの番号) を もらってください。  
 事業所コード (あなたが働いているところの番号) は「DCT-」からはじまる 番号です。  
 「介護保険事業所番号」ではありません。

あなたの名前 必須 姓  名

あなたの名前を カタカナで 書いてください 必須 セイ  メイ

パスワード(password) 必須   
 パスワード(password)は 8から16個の字で 作ってください。  
 0から9と 英語の字(alphabet)の 両方 を使ってください。

もう1回 /パスワード(password)を 書いてください

性別 (gender)  男  女  (未選択)

あなたが 生まれた年と月と日 必須  年  月  日

どんな 仕事を していますか

<input type="checkbox"/> サービス提供責任者	<input type="checkbox"/> 計画作成担当者
<input type="checkbox"/> 介護支援専門員	<input type="checkbox"/> 介護職員・ケアワーカー (Care Work)
<input type="checkbox"/> 看護職	<input type="checkbox"/> 相談員・ソーシャルワーカー
<input type="checkbox"/> 調理師	<input type="checkbox"/> 運転手
<input type="checkbox"/> 事務員	<input type="checkbox"/> その他

どんな 資格(Qualifications)を 持っていますか 必須

<input type="checkbox"/> 医師	<input type="checkbox"/> 歯科医師
<input type="checkbox"/> 薬剤師	<input type="checkbox"/> 看護師 (准看護師、保健師、助産師)
<input type="checkbox"/> 社会福祉士	<input type="checkbox"/> 介護福祉士
<input type="checkbox"/> 実務者研修修了者	<input type="checkbox"/> 介護職員初任者研修修了者
<input type="checkbox"/> 生活援助従事者研修修了者	<input type="checkbox"/> 介護職員基礎研修修了者
<input type="checkbox"/> 訪問介護員養成研修一級課程・二級課程修了者	<input type="checkbox"/> 理学療法士
<input type="checkbox"/> 作業療法士	<input type="checkbox"/> 言語聴覚士
<input type="checkbox"/> 精神保健福祉士	<input type="checkbox"/> 管理栄養士
<input type="checkbox"/> 栄養士	<input type="checkbox"/> あん摩マッサージ師
<input type="checkbox"/> はり師	<input type="checkbox"/> きゅう師
<input type="checkbox"/> 介護支援専門員	<input type="checkbox"/> 上記の資格なし (No qualifications)

**2** [次のページに進む](#)

**1** あなたのことを  
か  
書いてください。

**2** つぎ すす  
「次の ページに 進む」  
お  
を押してください。

**3** あなたが 書いたことが  
か  
まちがえていないか  
み  
見てください。

**4** べんきょう  
「勉強の もうしこみをする」  
お  
を押してください。

**3** 書いたことが まちがえていないか 見てください

あなたが書いたことが まちがえていないか 見てください

あなたが働いているところ	
事業所コード (あなたが働いているところの番号)	
あなたの名前	
あなたの名前 (カタカナ)	
性別 (gender)	
あなたが生まれた年と月と日	
仕事(Job)	その他
資格(Qualifications)	上記の資格なし (No qualifications)

**4** [勉強の もうしこみをする](#)

[前のページに戻る](#)

①

(1)

(2)

(3)

(4)

(5)

(6)

②

(1)

(2)

③

(1)

(2)

(3)

(4)

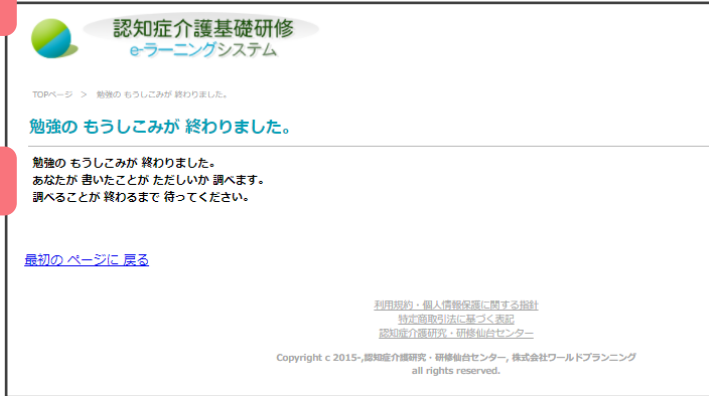
(5)

(6)

④

## (6) メール(e-mail)が 来ます

1



2

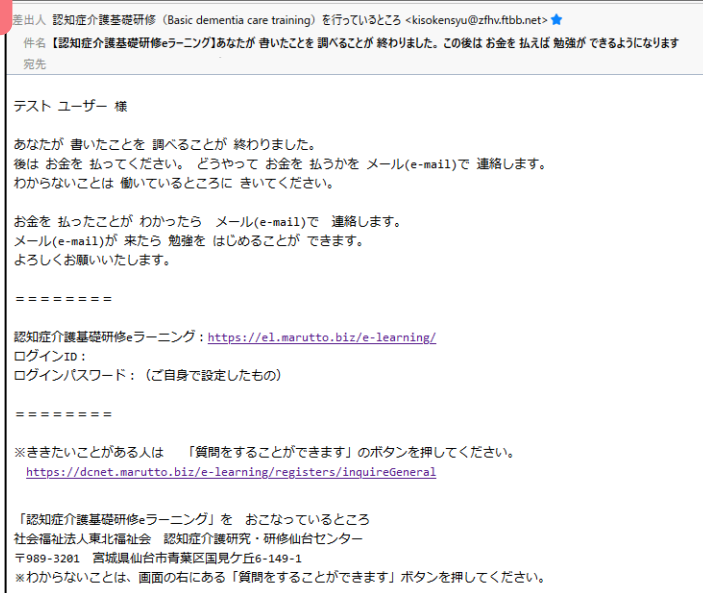
1

この画面が 出ます。

2

実施主体が あなたが  
書いたことを 調べます。  
しばらく 待ってください。

3



3

認知症介護基礎研修を  
行っているところから  
メールが 来ます。



メールに 書いてある  
ID番号と パスワード  
(password)を  
使っても まだ勉強は  
できません。

### ことばの 説明

実施主体 認知症介護基礎研修をする 地方自治体<国が 決めた 都道府県などを まとめる 団体>などのことです

①

(1)

(2)

(3)

(4)

(5)

(6)

②

(1)

(2)

③

(1)

(2)

(3)

(4)

(5)

(6)

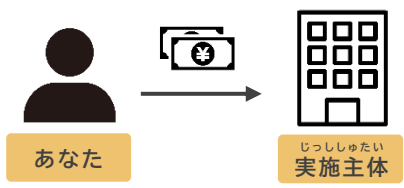
④

2 <sup>かね</sup> <sup>はら</sup>  
お金を払う

(1) <sup>かね</sup> <sup>はら</sup>  
お金を払います

メール(e-mail)が来たらお金を払います。

お金をどうやって払うかは **実施主体**が決めます。



詳しいことは実施主体に聞いてください。

ことばの <sup>せつめい</sup> 説明

**実施主体** <sup>にんちしょうかいごきそけんしゅう</sup> 認知症介護基礎研修をする <sup>ちほうじちたい</sup> 地方自治体 <sup>くに</sup> <国> <sup>き</sup> 決めた <sup>とどうふけん</sup> 都道府県などを <sup>だんたい</sup> まとめる 団体 > などのことです

し 知ってほしいこと

💡 この eラーニングの中でお金を払う実施主体の場合は下の画面が出ます。  
下の画面が出ない人はどうやってお金を払うかを実施主体が教えます。

① 「支払い選択画面へ」を押してください。

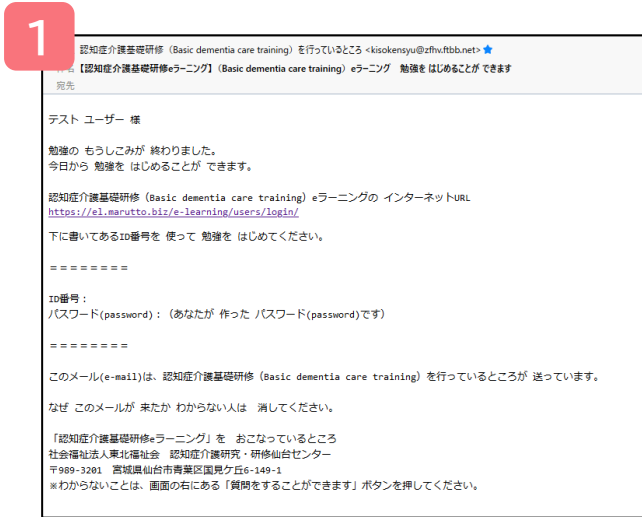


② お金を払ってください。  
わからないことは実施主体に聞いてください。  
お金を払ってもすぐに勉強はできません。  
メールが来たら勉強できるようになります。



- ①
- (1)
- (2)
- (3)
- (4)
- (5)
- (6)
- ②
- (1)
- (2)
- ③
- (1)
- (2)
- (3)
- (4)
- (5)
- (6)
- ④

(2) お金を払ったあと、またメールが来ます



**1** かね はら にんちしょうかいご  
お金を払ったあと、認知症介護  
きそけんしゅう おこな  
基礎研修を行っているところから  
メールが来ます。  
このメールが来たら  
勉強をはじめることができます。

**し**  
知ってほしいこと

**💡** かね はら ひと りょうしゅうしょ だ  
お金を払った人は領収書を出すことができます。  
りょうしゅうしょ だ  
Mypageで領収書を出してください。

① りょうしゅうしょ だ お  
「領収書を出します」を押してください。

② りょうしゅうしょ はっこう お  
「領収書を発行する」を押してください。  
りょうしゅうしょ  
領収書をダウンロードできます。  
ダウンロードは5回までです。

ことばの せつめい  
説明

りょうしゅうしょ  
**領収書** かね はら か  
どのくらいお金を払ったか書いてあるもの

①

(1)

(2)

(3)

(4)

(5)

(6)

②

(1)

(2)

③

(1)

(2)

(3)

(4)

(5)

(6)

④

## ③ eラーニングで 勉強をする

### (1) 勉強をはじめることができます



1 にんちしょうかいごきそけんしゅう  
認知症介護基礎研修の  
Webサイト(site)を ひら  
いてください。  
<https://dcnet.marutto.biz/e-learning/>

2 メール(e-mail)に 書  
いてあった  
ID番号と 自分で 決めた  
パスワード(password)を  
書いてください。

3 「はじめる」を お  
押してください。

### (2) Mypageに 行きます



1 「Mypage」が ひら  
開きます。

2 べんきょう  
「勉強を はじめます」を お  
押してください。

①

(1)

(2)

(3)

(4)

(5)

(6)

②

(1)

(2)

③

(1)

(2)

(3)

(4)

(5)

(6)

④

### (3) 勉強できることが 書いてある ページに 行きます



1 このページが ひら 開きます。

2 「次に あなたが べんきょう 勉強すること」に つぎ で 出ている ボタンを お 押してください。

3 ここを お どうが 動画だけを だ 出したり テストだけを だ 出したりすることができます。

「すべて」… ぜんぶ で 全部 出ます。

「MOVIE」… べんきょう どうが で 勉強の 動画が 出ます。

「CHECK」… ふくしゅう もんだい で 復習のための 問題が 出ます。

「REPORT」… じゆう か もんだい で 自由に 書く 問題が 出ます。

#### し 知ってほしいこと

💡 つぎ べんきょう べんきょう なに で べんきょう  
「次に あなたが 勉強すること」「勉強 できること」に 何が 出るかは あなたが どこまで 勉強を  
したかで かわります。まだ べんきょう を 見たり 答えたりすることは できません。

💡 べんきょう べんきょう べんきょう つか  
「勉強 できること」は 1回やった勉強を もう1回 やりたいときに 使ってください。

さいしょ べんきょう どうが で  
最初は「MOVIE」(=勉強の 動画)だけが 出しています。

ふくしゅうもんだい べんきょう べんきょう べんきょう  
復習問題を もう1回 やりたい場合は「すべて」を 押してください。

いがい で  
「MOVIE」以外のことも 出できます。

①

(1)

(2)

(3)

(4)

(5)

(6)

②

(1)

(2)

③

(1)

(2)

(3)

(4)

(5)

(6)

④

(1)

(2)

(3)

(4)

(5)

(6)

(7)

(8)

10

## (4) 勉強の動画を見ます

1 **ここで勉強すること (動画は止まっています)**

**1** **勉強の動画のページが開きます。**  
動画を **見て勉強してください。**

**2** **動画が出ます。**

**3** **動画を止めたり音の大きさを  
変えたりすることができます。**

**4** **言葉の説明が出ます。**

**5** **次に進みます。**

ことば 言葉	せつめい 説明
にんちしょう 認知症	かんが かんが かんが かんが かんが 考える、覚える、知る、学習するなど 頭がうまくはた らかなくなる病気の事です。
しょうじょう 症状	びょうき 病気やけがによって 起きることや 見えることです。
にんちしょうけあ 認知症ケア	にんちしょうけあ 認知症の人を手伝うこと。
けあ ケア	てつだ 手伝うこと。

はじめに認知症についてあなたが何を知っているかをわかるために20個の質問をします。  
あなたのこたえが ありがたいか まちがいについて 説明をします。  
このあとの勉強は 特に 間違えたところを 考えながら 勉強をしてください。

次に進む

### 知ってほしいこと

**1** 動画のボタンを押すとどうなるか説明します

- A** 動画が止まります。もう1回ボタンを押すと動画が始まります。
- B** 動画をゆっくり見ることができます。
- C** 動画の最初にに戻ります。
- D** 動画が10秒前に戻ります。
- E** 音が無くなります。もう1回ボタンを押すと音が出ます。
- F** 動画を大きくして見ます。画面の全部が動画になります。
- G** 動画が止まったらこのボタンを押してください。※動画の最初にに戻ります。
- H** ※動画を全部見た後また動画を見るときだけ出ます。  
Hのボタンを押すと下のボタンが出ます。



再生速度・・・動画をゆっくり見たり早く見たりすることができます。

ピクチャインピクチャ・・・動画を違うところに出します。

画面の中の好きなところで動画を見ることができます。



## (4) 勉強の 動画を見ます

ここで勉強すること (動画は止まっています)

にんちしょうかいごきそんしゅう  
認知症介護基礎研修  
e-ラーニングシステム

0:00 / 1:49

00:00/01:49

動画が止まった時  
動画が止まった場合はこちら

ことば せつめい  
言葉の説明

ことば 言葉	せつめい 説明
にんちしょう 認知症	かんが かんが かんが し かくしゅう あるま 考える、覚える、知る、学習するなど 誰がうまくはた らかなくなる病気のことです。
しょうじょう 症状	びょうき やげによって お 起きることや み 見えることです。
にんちしょうけあ 認知症ケア	にんちしょうひと せつめい 認知症の人を手伝うこと。
けあ ケア	てつだ 手伝うこと。

はじめに認知症についてあなたが何を知っているかをわかるために20個の質問をします。  
あなたのご答えが正しいかまちがいについて説明をします。  
このあとの勉強は特に間違えたところを考えながら勉強をしてください。

2 次に進む

- 2 どうが ぜんぶ み つぎ すず  
動画を 全部 見ると「次に進む」の  
ボタンを 押すことが できるように  
なります。  
「次に進む」のボタンを 押してください。

### 知ってほしいこと

はじめて 勉強の 動画を 見るときは「倍速」(2倍の 速さで 動画を 見ます)などは できません。  
1回 動画を 全部 見たら できるようになります。

どんな機械で 見ているかで、  
「ボタンを 押さないと 動画を 見ることが できない」「音が 出ない」などのことがあります。

①

(1)

(2)

(3)

(4)

(5)

(6)

②

(1)

(2)

③

(1)

(2)

(3)

(4)

(5)

(6)

④

## (4) 勉強の動画を 見ます



- 3 勉強を途中でやめる場合です。  
パソコンは「ログアウト」を押してください。  
スマートフォン(Mobile Phone)は  
ブラウザの「閉じる(×)」を押してください。

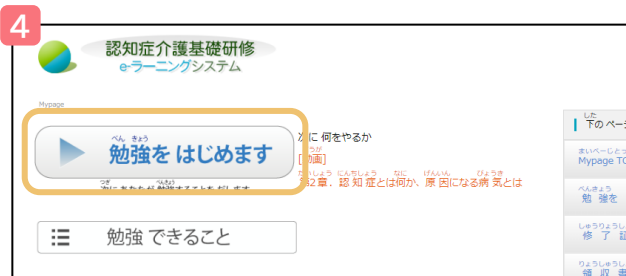
### 知ってほしいこと

💡 勉強の動画を最後まで見たら確認テストができます。

💡 勉強の動画を見ることを途中でやめた場合です。

もう1回 勉強の動画を見ると最初から見ることになります。

確認テストのときも同じです。



- 4 もう1回 勉強をはじめめる場合です。  
MyPageの「勉強をはじめます」を  
押してください。

①

(1)

(2)

(3)

(4)

(5)

(6)

②

(1)

(2)

③

(1)

(2)

(3)

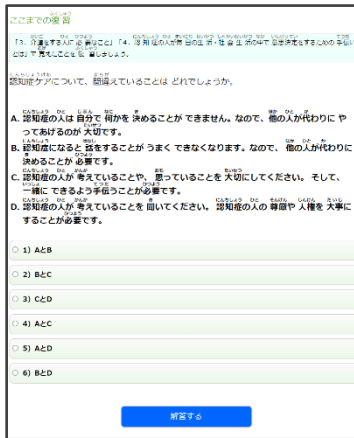
(4)

(5)

(6)

④

## (5) 復習のための 問題を やります



べんきょう もんだい で  
勉強したことについて 問題が 出ます。

こた おく せつめい で  
答えを送ると 説明が 出ます。

ふくしゅうもんだい こた ぜんぶ あ  
復習問題の 答えが 全部 合ってなくても

つぎ べんきょう すす  
次の 勉強に 進むことが できます。

もんだい なんかい  
※問題は 何回でも やることが できます。

## (6) 確認テストを やります

しょう さいご ひと しょう こ もんだい で  
章の 最後に テストを やります。1つの 章で 5個の 問題が 出ます。

ぜんぶ こた あ つぎ すす で  
全部の 答えが 合っていたときだけ 「次へ進む」が 出ます。

もんだい つぎ しょう すす  
問題を まちがえると 次の 章に 進むことが できません。

もんだい なんかい いったい ちが もんだい で  
テストは 何回でも できます。テストは もう1回やると 違う 問題が 出ます。



1 「はい」「いいえ」のどちらかを 選んでください。

ぜんぶ もんだい えら  
全部の 問題で 選んでください。

2 「解答する」の ボタンを 押してください。

こた せつめい で  
答えと 説明が 出ます。

3 全部 合っていたら 「次へ進む」を 押してください。

つぎ しょう すす  
次の 章に 進むことが できます。

だい しょう かくにん お べんきょう お  
第4章の 確認テストが 終わったら 勉強は 終わりです

①

(1)

(2)

(3)

(4)

(5)

(6)

②

(1)

(2)

③

(1)

(2)

(3)

(4)

(5)

(6)

④

## 4 しゅうりょうしょうしょ だ 修了証書を出す

### eラーニングが 全部 終わったら 修了証書を出します



1 しゅうりょうしょうしょ だ  
「修了証書を出します」を  
お  
押してください。

2 このページが 開きます。

3 しゅうりょうしょうしょ だ  
「修了証書を出します」を  
お  
押してください。



PDF(Portable Document  
Format)の 修了証書を  
ダウンロード(Download)  
できます。

しゅうりょうしょうしょ かみ だ  
修了証書は 紙で 出すことも  
できます。



# 3

## よくある質問に 答え<sup>こた</sup>ます

べんきょう  
勉強の もうしこみについて

かね ほら  
お金を 払うことについて

べんきょう とちゅう  
勉強の もうしこみを 途中で やめることについて

べんきょう  
勉強を することについて

しゅうりょうしょうしょ だ  
修了証書を 出すことについて

Q1

eラーニングをするには どうすればいいですか

A

いちばん ちか じっししゅたい き  
一番 近い **実施主体**に 聞いてください。

ばんごう じっししゅたい おし  
どうやって ID番号を もらうかは **実施主体**が 教えます。

べんきょう  
「勉強のもうしこみ」をしたあと、eラーニングの Webサイト(site)に ID番号を 書きます。そして  
かね はら  
お金を 払います。eラーニングを してもいいと **実施主体**が 言ったら、eラーニングを することができます。

ことばの 説明

じっししゅたい べんきょう にかん じょうかい ぎそ けんしゅう ちほうじちたい くに き とどうふけん だんたい  
**実施主体** 認知症介護基礎研修をする 地方自治体<国>が 決めた 都道府県などを まとめる 団体>などのことです

## べんきょう 勉強の もうしこみについて

Q2

べんきょう  
「勉強の もうしこみのためのURL(InternetURL)」は いつまで  
つか  
使うことが できますか

メール(e-mail)で 来た「勉強の もうしこみのためのURL」を 押しました。

でも、勉強の もうしこみのための ページを 開くことが できませんでした。

A

べんきょう じかん つか  
「勉強の もうしこみのためのURL」は 24時間だけ 使うことが できます。

Q3

べんきょう  
勉強の もうしこみをするときです。ひとつの メールアドレス  
(e-mail address)を たくさんの人で使うことは できますか

A

ひとり つか  
1人ひとつのメールアドレスを 使ってください。

むりょう  
無料の メールアドレスなどでも 良いです。

Q4

じぎょうしょ  
事業所コードは どうやって もらうことが できますか

A

じぎょうしょ はたら  
事業所コードは あなたが 働いている ところで もらいます。

はたら ひと き  
あなたが 働いている ところの人に 聞いてください。

Q5

じぎょうしょ か い  
事業所コードを 書いたら まちがえてい<sup>い</sup>ると 言われます

A

か じぎょうしょ み  
書いた 事業所コードが まちがえていないか<sup>み</sup>を 見てください。

えいご じ おお ちい じ  
英語の 字が 大きい<sup>じ</sup>か 小さい<sup>ちい</sup>か、字がいくつあるかなどを まちがえていないか<sup>み</sup> 見てください。

じぎょうしょ か よ  
事業所コードを コピーして 書いても 良いです。

Q6

べんきょう き  
勉強の もうしこみのための メール(e-mail)が 来ません

A

『@zfhv.ftbb.net』から メールが 来るようにしてください。

au(ezweb)か docomoの メールを 使<sup>つか</sup>っている人<sup>ひと</sup>は メールが 来<sup>こ</sup>ないときがあります。

詳しいことは 下<sup>くだ</sup>に 書<sup>か</sup>いてある URL(InternetURL)を 押<sup>お</sup>して 見<sup>み</sup>てください。

下<sup>くだ</sup>に 書<sup>か</sup>いてあることをしても メールが 来<sup>こ</sup>ない人は 他<sup>ほか</sup>の メールアドレス(e-mail address)を 使<sup>つか</sup>ってください。

■docomoの メールを 使<sup>つか</sup>っている人<sup>ひと</sup>  
[https://www.nttdocomo.co.jp/info/spam\\_mail/spmode/domain/](https://www.nttdocomo.co.jp/info/spam_mail/spmode/domain/)

■au(ezweb)の メールを 使<sup>つか</sup>っている人<sup>ひと</sup>  
<https://www.au.com/support/service/mobile/trouble/mail/email/filter/recommend/auto/>

Q7

勉強の もうしこみをしたときに 書いたことを 変えたいです

A

「質問を することができます」の ページを 開いてください。あなたの 名前などと 下の①～⑤を「質問したいこと」に 書いて 送ってください。

- ① あなたの ID 番号(持っていない人は 書かなくても 良いです)
- ② 事業所名(あなたが 働いているところの 名前)
- ③ 事業所都道府県・市(あなたが 働いているところが どの県、市にあるか)
- ④ 何を 変えたいか(たとえば 住所なら、 変える 前の 住所)
- ⑤ どう 変えたいか(たとえば 住所なら、 変わった 後の 住所)

## お金を 払うことについて

Q8

勉強の もうしこみをした後、どうやって お金を 払えば 良いですか

A

「質問を することができます」のページで 聞いてください。

Q9

領収書は どうしたら もらうことが できますか

A

「質問を することができます」のページで 聞いてください。

### ことばの 説明

領収書 どのくらい お金を 払ったか 書いてあるもの



べんきょう 勉強の もうしこみを とちゅう 途中で やめることについて

Q10

べんきょう とちゅう  
勉強の もうしこみを 途中で やめたいです

A

べんきょう はじ ばあい  
① 勉強を 始めている場合

もうしこみを とちゅう 途中で やめることは できません。

はら かね かえ  
払った お金を 返すことも できません。

べんきょう はじ ばあい  
② 勉強を 始めていない場合

もうしこみを とちゅう 途中で やめることが できます。

ばんごう ひ にち す  
ID番号を もらった日から 90日が 過ぎるまでに やめてください。

かね はら ひと かね ぜんぶ かえ ふりこみてすりよう かえ  
お金を 払った人には お金を 全部 返します。※振込手数料は 返すことが できません。

どうやって やめるかは「質問を することができます」のページで 聞いてください。

ことばの 説明

ふりこみてすりよう ぎんこう はら かね ぎんこう ほか だれ かね はら ひつよう  
**振込手数料** 銀行などに 払う お金です。銀行で 他の 誰かに お金を 払うときに 必要です。  
200円から 400円くらいの場合が多いです。

Q11

べんきょう ひと ほか ひと か  
勉強する人を 他の人に 変えることは できますか

A

できません。

べんきょう

## 勉強をすることについて

Q12

ひとつのパソコンで たくさんの人が 勉強を しても 良いですか

A

良いです。勉強する人の ID番号と パスワード(password)で 勉強を はじめてください。

他の人が 勉強を するとき、前の人は Webサイト(site)の 右上にある「ログアウト」を 押してください。その後 他の人が 勉強を はじめてください。

Q13

eラーニングは どのくらい 時間が かかりますか

A

動画を見る 時間は 全部で 2時間30分くらいです。  
他に テストを やる時間などもあります。

eラーニングには 序章と 4つの 章があります。章の 中でも、勉強することを わ  
1つ、5分か10分くらいで 終わります。

1つの 章で 5つの 問題の テストがあります(全部で 20個の 問題が あります)。

あなたの 時間があるときに 少しずつ やるのも 良いです。

Q14

勉強の 動画を 字だけで 見ることが できるものは ありますか

A

やさしい日本語、英語、ベトナム語、インドネシア語、中国語、ビルマ語で  
見ることが できます。やさしい日本語の テキストを ダウンロード(Dow  
nload)することが できます。詳しいことは P27を 見てください。

Q15

勉強を いつまで できるかは 決まっていますか

A

決まっていません。ずっと 勉強できます。

Q16

べんきょう どうが み とちゅう と  
勉強の動画を 見ているときに 途中で 止まります

**A** インターネット(Internet)が **速い** ところで **勉強の動画を 見て** ください。下に **書いてある** ブラウザ(browser)で **勉強を** してください。

【かならず **必要なこと**】

HTML5を **使う**ことができる ブラウザで、JavaScriptを **使う**ことができるようになっている

【eラーニングを **見る**ことができる ブラウザ】

いちばんあたらしい Microsoft Edge、Google Chrome、Firefox、Safari

Q17

ばんごう わす  
ID番号と パスワード(password)を 忘れました。どうすれば いいですか

**A** 「ID番号や **パスワードを** **忘れた人は** **こちら**」の **ページを** **開いて** ください。

Webサイト(site)の **最初の** ページに あります。

ID番号を **教える**ための メール(e-mail)や **パスワードを** **もう1回** **作る**ための メールを

もらうことが **できます**。次に **やる**ことは メールを **見て** ください。

Q18

テストで まちがえたら どうなりますか

**A** **全部の** **答えが** **合っていない**と **次の** **章に** **進む**ことが **できません**。

でも テストは **何回も** **できます**。問題に **答えた** **後に** **出る** **説明を** **見て** ください。

動画を **もう1回** **見て** **まちがえた** **ところを** **探して** ください。

Q19

テストを **もう1回** **やった**ときに **前とは** **違う** **問題が** **出**ました

**A** テストは **もう1回** **やると** **違う** **問題が** **出**ます。

次に **やっても** **また** **違う** **問題が** **出**ます。

Q20

べんきょう ぜんぶ お  
勉強が 全部 終わりました。

べんきょう どうが もんだい いったい み  
勉強の 動画や 問題を もう1回 見ることは できますか

A

なんかい み  
何回でも 見ることは できます。

かくにん いったい  
でも、確認テストは 1回しか できません。

いったい べんきょう どうが すす み もど み  
1回見た 勉強の 動画は 進めて 見たり 戻って 見たり できます。

Q21

スマートフォン(Mobile Phone)で eラーニングを することは  
できますか

A

できます。

e-ラーニングは どうが み データ(data)を たくさん つか  
使います。

スマートフォンで eラーニングをする人は ひと つか よ  
Wi-fiを 使うのが 良いです。

【eラーニングを みる ことができる ブラウザ(browser)】

いちばんあた  
一番新しいMicrosoft Edge、Google Chrome、Firefox、Safari

しゅうりょうしょうしょ だ

修了証書を 出すことについて

Q22

しゅうりょうしょうしょ かみ だ  
修了証書を 紙で 出すことが できません

A

つか もんだい  
あなたが 使っている パソコンに 問題が あるかもしれません。

ほか つか しゅうりょうしょうしょ だ  
他の パソコンを 使って 修了証書を 出してみてください。

Q23

しゅうりょうしょうしょ しつもん こた  
 修了証書の「あなたの 名前」の ところに「？」と 出ます

A

しつもん 「質問を することができます」のページで き 聞いてください。

どうすればいいか おし 教えます。

Q24

しゅうりょうしょうしょ な いっかい だ  
 修了証書が 無くなりました。もう1回 出すことは できますか

A

しゅうりょうしょうしょ だ ひら  
 「修了証書を 出します」の ページを 開いてください。

さいしょ しゅうりょうしょうしょ だ おな  
 最初に 修了証書を 出したときと 同じことをしてください。

Q25

しゅうりょうしょうしょ わた  
 修了証書は どこに 渡せば いいですか

A

じぎょうしょ き  
 事業所に 聞いてください。

どうやって わた 渡すか、いつ わた 渡すかなどは じぎょうしょ 事業所のひとに き 聞いてください。

# 4

がめん      ことば      ことば      か  
画面の 言葉を ほかの 言葉に 変える

どうやって ほかの <sup>ことば</sup>言葉に <sup>か</sup>変えるか <sup>おし</sup>教えます

ログイン(login)するときの 画面の言葉をほかの言葉に変えることができます。

英語、ベトナム語、インドネシア語、中国語、ビルマ語に変えることができます。

言葉を変えると 勉強の動画の言葉と画面の言葉は やさしい日本語(N4)に変わります。

## どうやって ほかの言葉に変えるか 教えます

**1**

基礎研修  
システム

程度で学べる『やさしい日本語』による認知症介護基礎研修eラーニングシステム  
ベトナム語、英語、インドネシア語、中国語、ビルマ語の補助テキストを  
した。「ほかの言葉はこちら」よりご利用ください。

基礎研修  
理解と対応の基本

2

3

ほかの言葉はこちら

やさしい日本語 (N4) / Japanese (N4)  
English (英語)  
Tiếng Việt (ベトナム語)  
bahasa Indonesia (インドネシア語)  
中文 (中国語)  
မြန်မာ (ビルマ語)

受講申込はこちら

**1** 認知症介護基礎研修の  
Webサイト(site)を開いてください。  
<https://dcnet.marutto.biz/e-learning/>

**2** 「ほかの言葉はこちら」を  
お  
押してください。

**3** この画面が できます。  
言葉を 選んでください。

**3**

多言語選択 (Multilingual selection)

表示言語を選択してください。  
Please select a display language.

やさしい日本語 (N4) / Japanese (N4) ▶

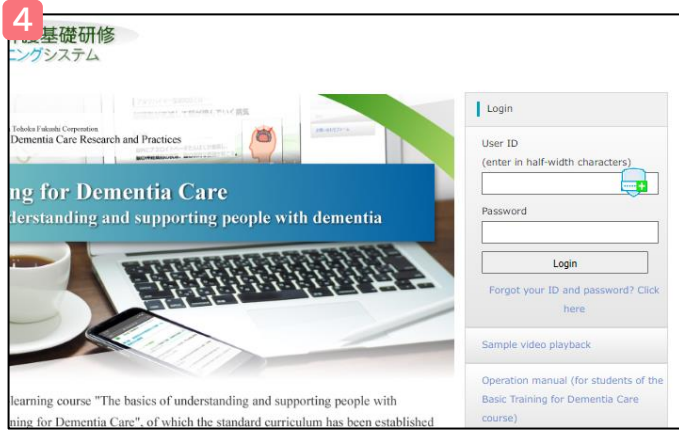
English (英語) ▶

Tiếng Việt (ベトナム語) ▶

bahasa Indonesia (インドネシア語) ▶

中文 (中国語) ▶

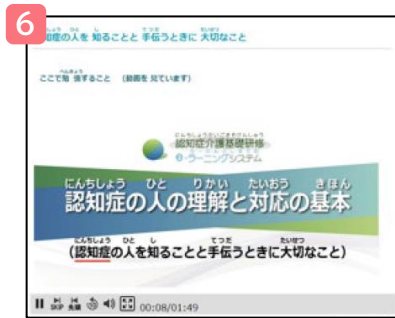
မြန်မာ (ビルマ語) ▶



4 えら ことば か  
選んだ 言葉に 変わります。  
この画面は 英語(English)です。



5 「MyPage」の ことば  
言葉は にほんご  
やさしい日本語(N4)になります。



6 べんきょう どうが  
勉強の 動画や テストなども  
にほんご  
やさしい日本語(N4)になります。

### し 知ってほしいこと

ふつう にほんご か した か  
普通の 日本語に 変えるときは 下に 書いてあることをしてください。

①「ほかの ことば  
言葉は こちら」を

お  
押してください。



② ここを お  
押してください。





- 7 ここを押すと **A**「選んだ 言葉の テキスト」 **B**「やさしい日本語の テキスト」  
**C**「勉強の 動画で 出る 言葉を 翻訳したもの」を見ることができます。

認知症介護基礎研修  
e-Learningシステム

My page

勉強をはじめます  
次にあなたが勉強することを だします

次に何をやるか  
【動画】  
第2章、認知症とは何か、原因になる病気とは

勉強できること

あなたの名前など

ID:  
名前  
このページ  
について

あなたに伝えたいこと 1

あなたに伝えたいこと 2

2021.4.1 サイトを公開しました(一部試験運用中)

このページについて

このe-Learningでは、勉強の動画を見ること、確認テストができます。「認知症の人を知ることと手伝えるときに大切なこと」を勉強することができます。全部勉強した人は、修了証書<しっかり認知症のことを勉強しましたと書いてあるもの>を出すことができます。

確認テスト 勉強の動画 復習問題

序章、日本が認知症のことをどう考えているか  
第1章、認知症ケアをする時に大切なことと考えること  
第2章、認知症とは何か、原因になる病気とは  
第3章、認知症の中核症状と行動・心理症状を知る  
第4章、必ず必要な認知症介護の技術

ほかの言葉はこちら

やさしい日本語 (N4) / Japanese (N4)  
English (英語)  
Tiếng Việt (ベトナム語)  
bahasa Indonesia (インドネシア語)  
中文 (中国語)  
ភាសាខ្មែរ (ビルマ語)

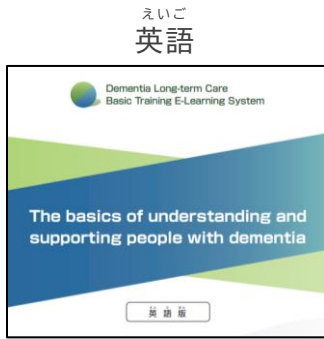
英語テキストはこちら  
Download

やさしい日本語テキストはこちら  
Download

やさしい日本語操作マニュアル  
Download

ベトナム語、英語、インドネシア語、中国語、ビルマ語の言葉はこちら  
Download

**A** 「選んだ言葉のテキスト」  
えら ことば



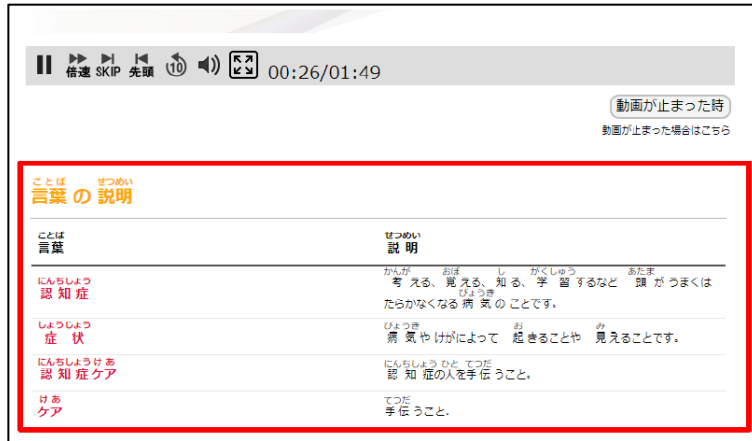
**B** 「やさしい日本語のテキスト」  
にほんご



**C** 「勉強の動画で出る言葉を翻訳したもの」  
べんきょう どうが で ことば ほんやく

日本語	ベトナム語	英語	インドネシア語	中国語 (简体字)	ミャンマー語 (ビルマ語)
β-アミロイドペプチド	Amyloid beta	beta-amyloid	Amyloid beta	β-淀粉样蛋白	Amyloid beta
イーラーニング	E-Learning	E-Learning	E-learning	在线课程	e-Learning
意志	ý chí	intention	Keputusan, niat	意志	အဓိက
意思決定	ra quyết định	decision-making	Pengambilan keputusan	決定	ဆုံးဖြတ်ချက် (ပြင်ဆင်ရန်မလိုအပ်ပါ)
食欲	chúng Pica (lãn bậy)	pica	Gangguan makan	异食	အစားအသောက်မသင့်တော်စွာစားခြင်း
医療	y tế	medical care	Pengobatan medis	医疗	ဆေးကုသမှု
医療従事者	nhân viên y tế	medical staff	Staf medis	医务人员	ကုသရေးဆိုင်ရာကုသရေးအဖွဲ့ဝင်များ
肉汁	xúc xích	sausage	Sosis	香肠	သက်သွေးရည်
技能方便	Nói giỏi không phải lúc nào cũng giỏi	les are skillful means	Kecerdasan bisa membentarkan lebohongan	说巧也是权宜之计	မှသာယာပါလိက်စကား
うつ病	bệnh tâm cảm	depression	Depresi	抑郁症	စိတ်ကုမုဒုပါ
奪う	cuộc	rob	Merampas	剥夺	လုယူသည်
怒る	lúc giận	anger	Marah	愤怒	စိတ်ဆိုးသည်
お語りタイガービス	địch vụ ngoại trú kèm lưu trú	residential day service	Layanan Day Service program menginap	居住型日间服务	ညပိုင်းပါရသော်လျှင်နေထိုင်ဆောင်ရွက်ရမည့်နေရာ
お風呂	tắm	bath	Bak mandi	洗澡	ဆေးချိုးခန်း
介護	chăm sóc	nursing care long-term care	Perawatan lansia	介护 (护理)	ပြုစုဆောင်ရွက်မှု
介護サービス	địch vụ chăm sóc	long-term care services	Layanan perawatan lansia	介护服务	ပြုစုဆောင်ရွက်ရန်လိုအပ်သည့်
介護保険法	Luật chăm sóc và bảo hiểm	Long Term Care Insurance Act	Undang-Undang Kesehatan Perawatan Lansia	介护保险法	ပြုစုဆောင်ရွက်ရန်အားပေးပံ့ပိုးမှု
家族経営	lớp học gia đình	family classroom	Kelas untuk keluarga	家人教室	မိသားစုသင်တန်း
肩	vai	shoulder	Bahu	肩膀	မုတ်
症状	trệu chứng kèm theo thủ phát	combination of symptoms	Gejala penyakit	并发现状	ပေါင်းစပ်ပေါင်းစပ်ရောဂါအခြေအနေ
株	cổ phần	stock	Saham	股份	စာတန်း
カフェ	quán café	Café	Kafe	咖啡馆	ကဖေး
カルチャー	văn hóa	culture	Budaya	文化	ယဉ်ကျေးမှု

8 **勉強の動画の下にやさしい日本語で説明ができます。**  
言葉の翻訳も出ます。(説明の翻訳はありません)



えいご 英語

にんちしょう 認知症 (dementia)
しょうじょう 症状 (symptom)
にんちしょうけあ 認知症ケア (dementia care)
けあ ケア (care)
しくみ (mechanism)

こ バトナム語

にんちしょう 認知症 (chúng sa sút trí tuệ (chứng mà 't trí nhớ) )
しょうじょう 症状 (triệu chứng)
にんちしょうけあ 認知症ケア (chăm sóc người mà 'c chứng sa sút trí tuệ, chăm sóc đố 'i với bệnh sa sút trí tuệ)
けあ ケア (chăm sóc)
しくみ (hệ thố 'ng)

こ インドネシア語

にんちしょう 認知症 (Demensia)
しょうじょう 症状 (Gejala penyakit)
にんちしょうけあ 認知症ケア (Perawatan demensia)
けあ ケア (Perawatan)
しくみ (Mekanisme)

ちゆうごくご 中国語

にんちしょう 認知症 (認知症(痴呆))
しょうじょう 症状 (症状)
にんちしょうけあ 認知症ケア (认知症介护)
けあ ケア (介护(护理) )
しくみ (体系)

こ ビルマ語

にんちしょう 認知症 (မှတ်ဉာဏ်ချို့ယွင်းမှုရောဂါ (မှတ်ဉာဏ်ယိုယွင်းကျဆင်းလာမှုရောဂါ) )
しょうじょう 症状 (ရောဂါလက္ခဏာ)
にんちしょうけあ 認知症ケア (မှတ်ဉာဏ်ချို့ယွင်းမှုရောဂါ ပြုစောင့်ရှောက်ရေး)
けあ ケア (ပြုစောင့် ရှောက်ရေး)
しくみ (ဖွဲ့စည်းပုံ)

にんちしょうかいごきそけんしゅう うんえいじむきょく  
**認知症介護基礎研修eラーニングシステム運営事務局**

しゃかいふくしほうじんどうほくふくしかい にんちしょうかいごけんきゅう けんしゅうせんだい  
社会福祉法人東北福祉会 認知症介護研究・研修仙台センター

じゅうしょ みやぎけん せんだいし あおぼく くにみがおか  
住所: 〒989-3201 宮城県仙台市青葉区国見ヶ丘6-149-1

うんようしゃ  
**システム運用者**

かぶしきがいしゃ  
株式会社ワールドプランニング

じゅうしょ とうきょうとしんじゅくくかぐらざか  
住所: 〒162-0825 東京都新宿区神楽坂4-1-1 オザワビル2F

き ひと しつもん き  
聞きたいことが ある人は Webサイト(site)の「質問を することができます」の ページで 聞いてください