

感染症の流行・発生状況について
2020年07週(02月10日～02月16日) 診断分

●2020年第7週の警報・注意報

警報	注意報
インフルエンザ(那覇市7週、八重山6週) A群溶血性レンサ球菌感染症(八重山)	インフルエンザ(沖縄県全体8週連続、南部8週連続) 水痘(沖縄県全体、那覇、南部、北部)

●2020年第7週全数報告について

<ul style="list-style-type: none"> ・結核(那覇市2件、南部1件) ・侵襲性肺炎球菌感染症(那覇市1件、中部1件) ・百日咳(那覇市1件、中部3件) ・風疹(那覇1件) ・新型コロナウイルス感染症(南部1件) 	
--	--

●新型コロナウイルス感染症に関連する情報について

新型コロナウイルス感染症対策については、風邪や季節性インフルエンザ対策と同様にお一人お一人の咳エチケットや手洗いなどの実施がとて重要で、県民の皆様におかれましては、感染症対策に努めていただくようお願いいたします。

沖縄県では県民の皆様のご健康相談に対応するために「新型コロナウイルス感染症の相談窓口コールセンター」を設置しました。電話番号:098-866-2129

また、次の症状がある方は帰国者・接触者相談センターへ連絡をお願いします。
湖北省や浙江省への渡航歴のある方や、感染患者との濃厚接触歴(注)などがあり、発熱や咳などの症状がある方

(注)「濃厚接触」とは、以下の123のいずれかにあてはまる行為のことです

1. 疑い患者と同居あるいは長時間の接触(車内、航空機内など)があった
2. 適切な感染防護なしに疑い患者を診察・看護・介護した
3. 疑い患者のたんやつばなどに直接接触した可能性が高い

詳しくは地域保健課のHPをご確認下さい。

<https://www.pref.okinawa.in-site/hoken/shiikihoken/kakkaku/sinngatakoronako-nusannta.html>

○「新型コロナウイルスに関するQ&A(一般向け)」(厚生労働省HP)

https://www.mhlw.go.jp/stf/seisakunitsuite/bunya/kenkou_iryuu/dengue_fever_qa_00001.html

○「新型コロナウイルス感染症について」(厚生労働省HP)

https://www.mhlw.go.jp/stf/seisakunitsuite/bunya/0000164708_00001.html

<医療機関の皆様>

発熱や呼吸器症状を訴える患者に対して、咳エチケットの指導を行い、湖北省及び浙江省への渡航歴(渡航地域、渡航期間)必ず確認するよう周知徹底をお願い致します。また、湖北省及び浙江省に渡航歴がある場合には、院内での感染対策を徹底して診療を行っていただきますよう宜しくお願いします。

○新型コロナウイルスに関する解説及び中国で報告されている新型コロナウイルス関連肺炎に関連する情報(国立感染症研究所ホームページ)

<https://www.niid.go.jp/niid/ja/from-idsc/2482-corona/9305-corona.html>

○「新型コロナウイルスに関するQ&A(医療機関・検査機関向け)」(厚生労働省HP)

https://www.mhlw.go.jp/stf/seisakunitsuite/bunya/kenkou_iryuu/dengue_fever_qa_00004.html

●インフルエンザについて

南部保健所管内において8週連続で注意報レベルとなっています。また、沖縄県全体においても8週連続で注意報レベルとなっています。

日頃から手洗いやマスク着用等による咳エチケットの実施やバランスのいい食事と十分な休養を心がけ、体調が悪い時は外出を控える等、感染予防に努めましょう。

第5週において定点医療機関でのウイルス型別報告は県全体でA型が約45%、B型が約48%でした。

●百日咳について

県内で百日咳の報告が増えています。

百日咳は百日咳菌によって発症し、激しい咳が長く続く疾患です。感染力が強く、乳幼児が感染すると重症化あるいは死に至ることもありますので注意が必要です。感染対策には予防接種が大変重要です。ワクチン対象者でまだ接種を受けていない場合は、早めに接種をご検討下さい。成人では一般的に軽症となりますが、菌の排出があり、ワクチン未接種の新生児・乳児に対する感染源となりうるため、咳が長引く場合は早めに医療機関を受診して下さい。

医師は長引く咳をみたら百日咳の可能性を考え、疑わしい場合はLAMP法を含む遺伝子検査の提出を積極的にご検討下さい。

2018年1月1日から国内の百日咳サーベイランスはすべての医師が届出を行う5類全数把握対象疾患となりました。

学校保健安全法における取り扱いについては、特有の咳が消失するまで、又は5日間の適正な抗菌薬療法が終了するまで出席停止とされている。

週報

関係者各位

事務連絡
令和2年2月20日
南部保健所
(TEL:889-6591)

感染症の流行・発生状況について
2020年07週(02月10日～02月16日) 診断分

※定点医療機関とは、インフルエンザなど18の感染症について、患者の発生情報を提供する医療機関のことです。定点1医療機関あたりの平均報告数で、感染症の流行状況を把握しています。

沖縄県全体報告数

南部保健所管内報告数

疾病名	定点区分	4週				5週				6週				7週			
		1/26	2/2	2/9	2/16	(定点あたり)	1/26	2/2	2/9	2/16	(定点あたり)	1/26	2/2	2/9	2/16	(定点あたり)	
インフルエンザ	インフルエンザ	1038	782	735	595	(10.26)	241	182	211	163	(11.64)						
咽頭結膜熱	小児科	10	14	14	11	(0.32)	3	8	6	4	(0.50)						
A群溶血性レンサ球菌咽頭炎	小児科	95	97	97	84	(2.47)	47	40	40	20	(2.50)						
感染性胃腸炎	小児科	109	106	144	117	(3.44)	24	25	23	25	(3.13)						
水痘	小児科	15	28	24	38	(1.12)	5	10	7	11	(1.38)						
手足口病	小児科	14	2	3	3	(0.09)	1	0	1	0	(0.00)						
伝染性紅斑	小児科	3	3	5	2	(0.06)	0	1	2	0	(0.00)						
突発性発疹	小児科	9	10	10	13	(0.38)	1	4	3	5	(0.63)						
ヘルパンギーナ	小児科	1	0	3	1	(0.03)	0	0	1	1	(0.13)						
流行性耳下腺炎	小児科	3	3	7	3	(0.09)	0	0	2	2	(0.25)						
急性出血性結膜炎	眼科	0	0	0	0	(0.00)	0	0	0	0	(0.00)						
流行性角結膜炎	眼科	11	5	1	12	(1.33)	4	0	1	10	(3.33)						
細菌性髄膜炎	基幹	0	1	0	2	(0.29)	0	1	0	2	(2.00)						
無菌性髄膜炎	基幹	2	0	1	2	(0.29)	0	0	0	0	(0.00)						
マイコプラズマ肺炎	基幹	5	3	6	1	(0.14)	0	0	0	0	(0.00)						
クラミア肺炎(オウム病を除く)	基幹	0	0	0	0	(0.00)	0	0	0	0	(0.00)						
RSウイルス感染症	小児科	0	1	5	0	(0.00)	0	0	1	0	(0.00)						
感染性胃腸炎(ロタウイルス)	基幹	3	16	6	5	(0.71)	0	2	1	1	(1.00)						

警報

注意報

県内インフルエンザ発生状況

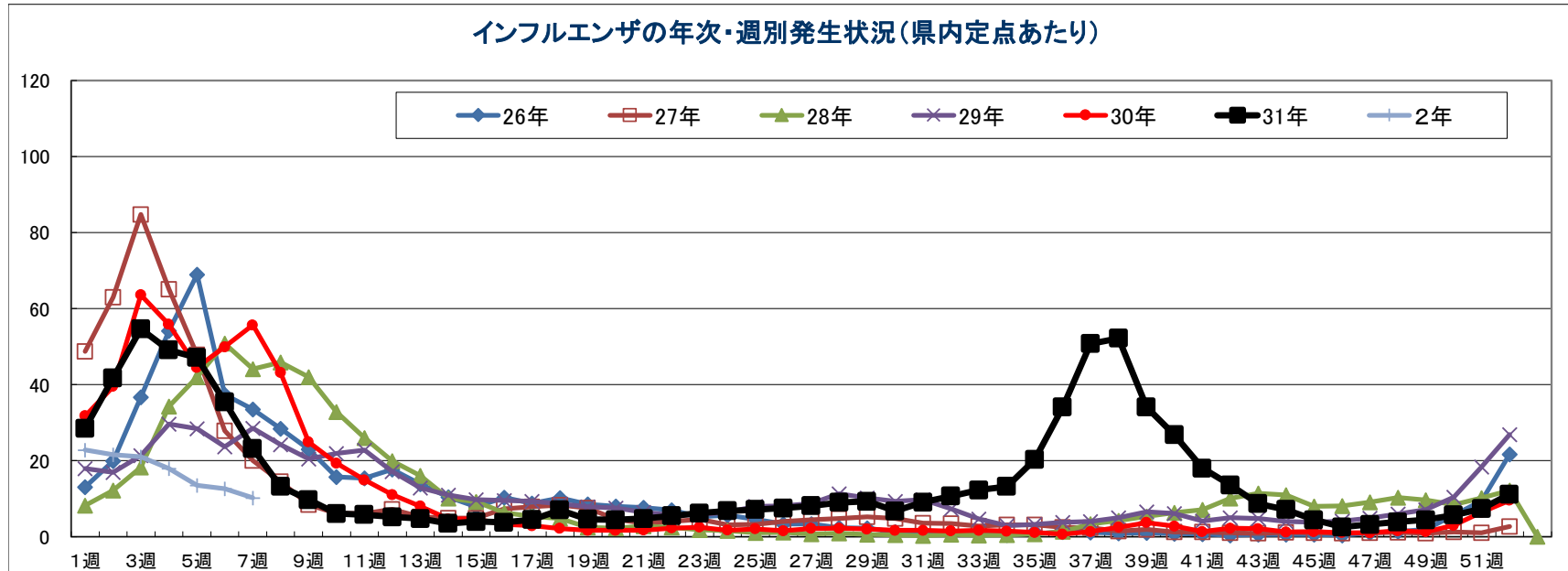
発生件数 ●「抗微生物薬適正使用の手引き 第二版」について

	1週	2週	3週	4週	5週	6週	7週	8週	9週	10週	11週	12週	13週	14週	15週	16週	17週	18週
26年	760	1,154	2,131	3,139	4,001	2,166	1,947	1,650	1,335	915	895	1,026	807	605	455	598	509	595
27年	2,827	3,653	4,917	3,779	2,774	1,616	1,162	843	492	354	354	419	304	284	282	427	457	481
28年	475	709	1,057	1,989	2,438	2,947	2,559	2,663	2,435	1,903	1,511	1,159	934	583	534	365	313	276
29年	1,040	982	1,237	1,720	1,650	1,371	1,658	1,408	1,185	1,272	1,325	996	748	637	569	554	538	505
30年	1,842	2,293	3,688	3,238	2,584	2,896	3,230	2,503	1,445	1,121	865	642	466	269	270	190	167	126
31年	1,655	2,422	3,169	2,848	2,734	2,059	1,348	768	564	355	337	302	277	204	231	219	260	407
2年	1,302	1,252	1,220	1,038	782	735	595											

	19週	20週	21週	22週	23週	24週	25週	26週	27週	28週	29週	30週	31週	32週	33週	34週	35週	36週
26年	496	467	443	404	307	329	264	193	198	136	128	72	69	42	37	29	49	76
27年	441	264	207	235	268	179	186	234	257	277	301	281	208	204	160	183	185	142
28年	144	134	160	142	107	91	59	66	43	52	37	26	17	32	23	28	38	79
29年	455	439	375	332	334	376	461	472	510	653	591	540	569	425	274	170	190	222
30年	97	97	100	133	147	99	119	90	125	128	116	98	98	89	97	83	65	39
31年	267	258	277	319	361	397	415	437	472	523	540	392	527	619	711	766	1,178	1,978
2年																		

	37週	38週	39週	40週	41週	42週	43週	44週	45週	46週	47週	48週	49週	50週	51週	52週	53週	計
26年	67	56	63	46	39	25	35	33	32	22	59	79	112	328	549	1,260	-	31,232
27年	137	89	109	72	71	58	51	67	60	53	60	64	55	74	58	159	353	31,227
28年	196	246	309	367	410	584	663	636	463	471	527	599	559	489	592	708	-	33,947
29年	231	291	382	355	240	289	277	230	219	238	283	348	410	605	1,069	1,561	-	33,811
30年	77	147	216	162	79	128	122	72	79	61	60	92	75	174	373	556	-	32,128
31年	2,895	3,029	1,979	1,556	1,045	790	504	413	258	149	187	223	257	331	427	648	-	
2年																		-

インフルエンザの年次・週別発生状況(県内定点あたり)



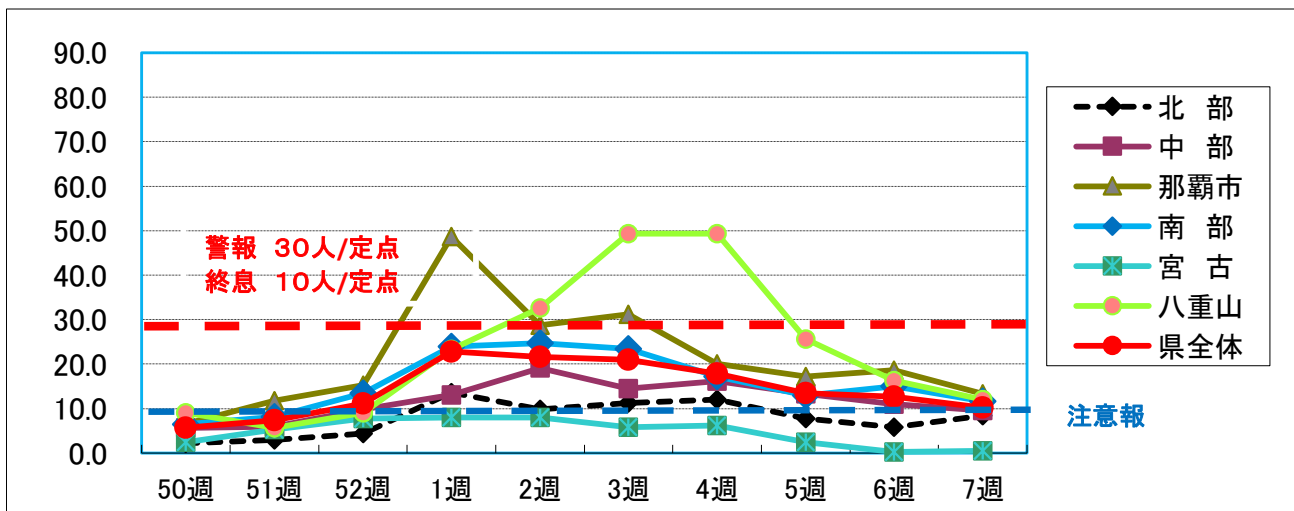
インフルエンザ発生動向(保健所別)

罹患数	50週	51週	52週	1週	2週	3週	4週	5週	6週	7週
北部	11	15	22	68	49	56	60	39	29	42
中部	113	118	196	261	382	291	324	267	221	192
那覇市	79	142	184	535	345	374	240	207	224	160
南部	91	114	188	336	346	328	241	182	211	163
宮古	10	21	31	32	32	23	25	10	1	2
八重山	27	17	27	70	98	148	148	77	49	36
県全体	331	427	648	1302	1252	1220	1038	782	735	595

定点あたり	50週	51週	52週	1週	2週	3週	4週	5週	6週	7週
北部	2.20	3.00	4.40	13.60	9.80	11.20	12.00	7.80	5.80	8.40
中部	5.65	5.90	9.80	13.05	19.10	14.55	16.20	13.35	11.05	9.60
那覇市	6.58	11.83	15.33	48.64	28.75	31.17	20.00	17.25	18.67	13.33
南部	6.50	8.14	13.43	24.00	24.71	23.43	17.21	13.00	15.07	11.64
宮古	2.50	5.25	7.75	8.00	8.00	5.75	6.25	2.50	0.25	0.50
八重山	9.00	5.67	9.00	23.33	32.67	49.33	49.33	25.67	16.33	12.00
県全体	5.71	7.36	11.17	22.84	21.59	21.03	17.90	13.48	12.67	10.26

警報 注意報	警報: 那覇市、八重山 注意報: 沖縄県全体、南部
-----------	--

定点1医療機関当たり
(警報開始基準値(30.0)、注意報及び警報終息基準値(10.0))



型別	46週	47週	48週	49週	50週	51週	52週	1週	2週	3週	4週	5週	6週	7週
A	125	146	198	201	264	300	498	1037	1021	968	752	509	397	268
B	0	18	2	34	50	108	116	180	122	170	199	188	285	283
不明	24	23	23	22	17	19	34	85	109	82	87	85	53	44
計	149	187	223	257	331	427	648	1302	1252	1220	1038	782	735	595

*A・B併発で、型別合計と不突合となる場合があります。

定点あたり報告数(県全体・南部管内)

