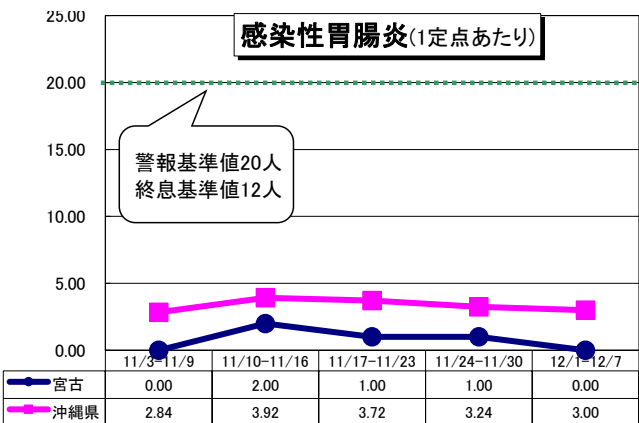
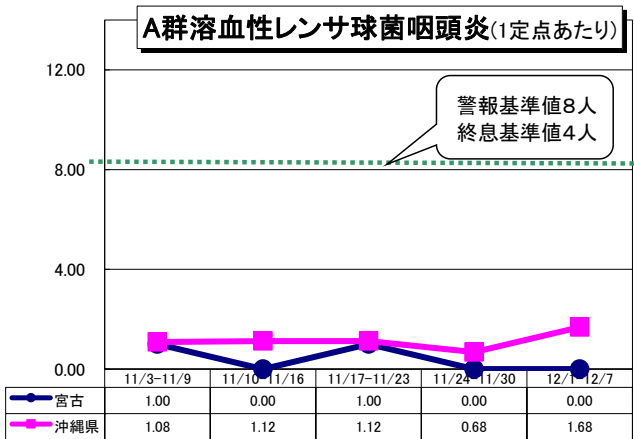
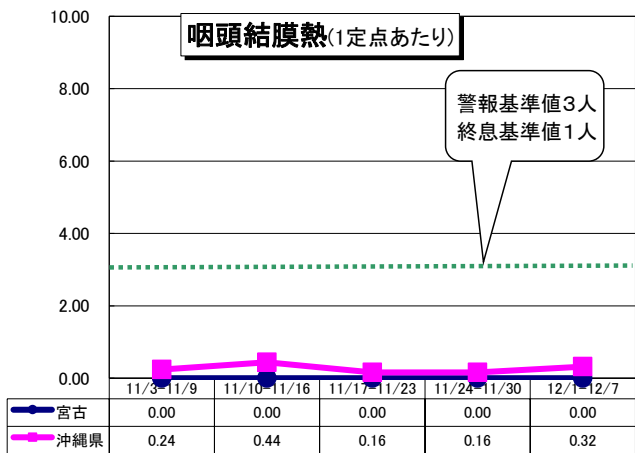
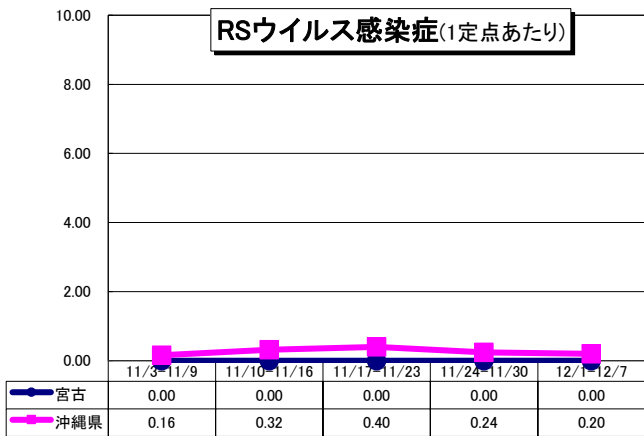


宮古保健所管内 感染症発生動向（第 49 週）令和7年12月



*** インフルエンザ** 定点医療機関あたりの報告数は
宮古 : 44.50人→20.00人→20.00人→14.00人→9.00人
沖縄県 : 23.44人→21.71人→22.89人→21.82人→18.07人
全国 : 21.82人→37.73人→51.12人→44.99人→38.51人

*** 定点報告疾患について**

●県全体の警報・注意報レベルの疾患は下記のとおりです

< 警報レベル >

なし

< 注意報レベル >

インフルエンザ

●各保健所で警報・注意報レベルの疾患は下記のとおりです

< 警報レベル >

北部保健所: インフルエンザ

八重山保健所: インフルエンザ

< 注意報レベル >

中部保健所: インフルエンザ

那覇市保健所: インフルエンザ

南部保健所: インフルエンザ

*** 全数報告疾患について**

二類: 結核 (中部1件、南部1件)

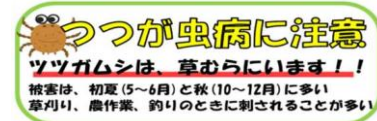
四類: レジオネラ症 (中部1件)

五類: カルバペネム耐性腸内細菌目細菌感染症 (中部1件)

: 侵襲性肺炎球菌感染症 (中部1件)

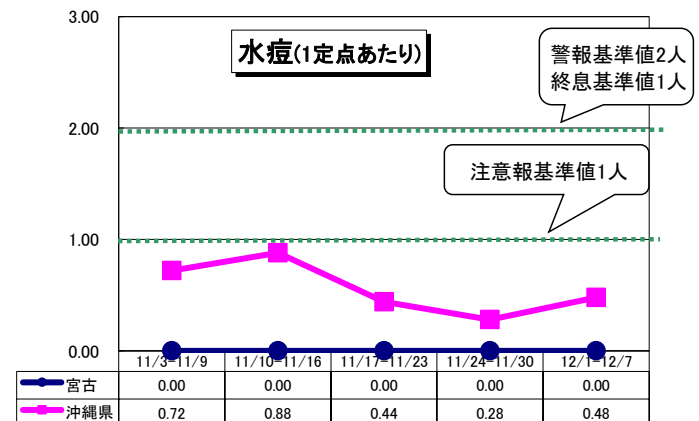
: 梅毒 (北部1件、中部1件、南部2件)

: 百日咳 (北部1件、南部1件)



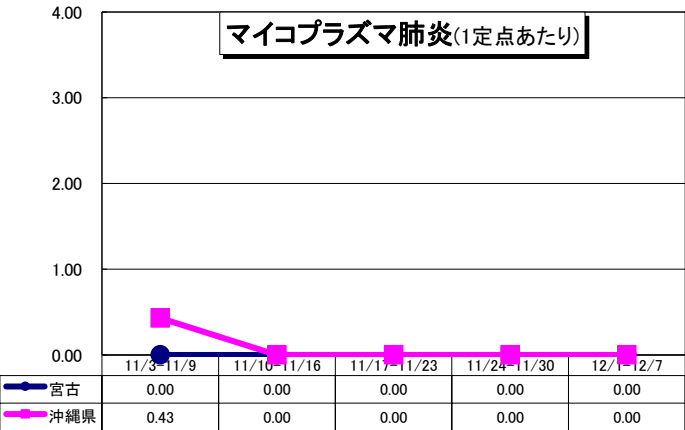
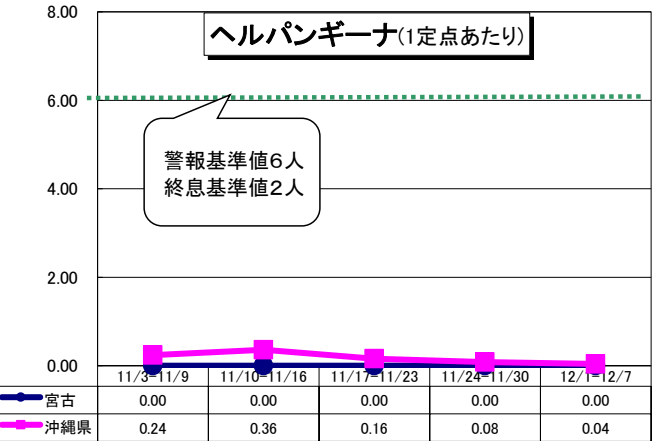
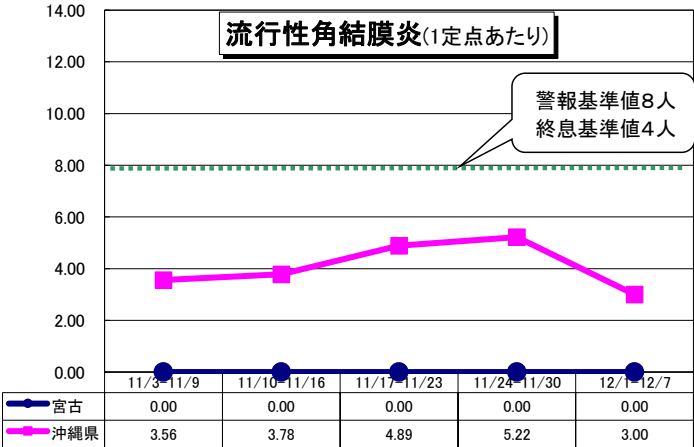
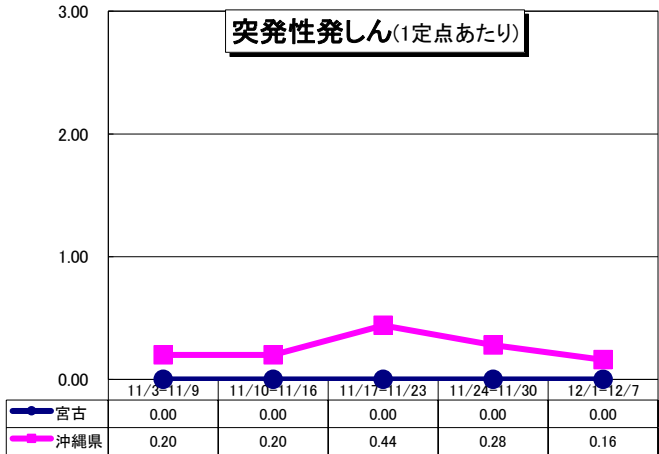
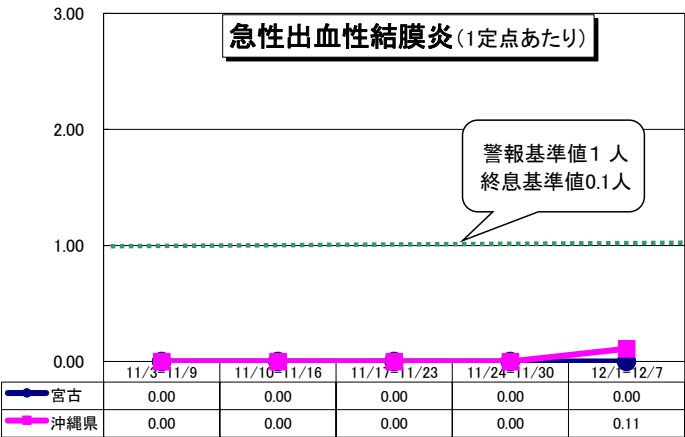
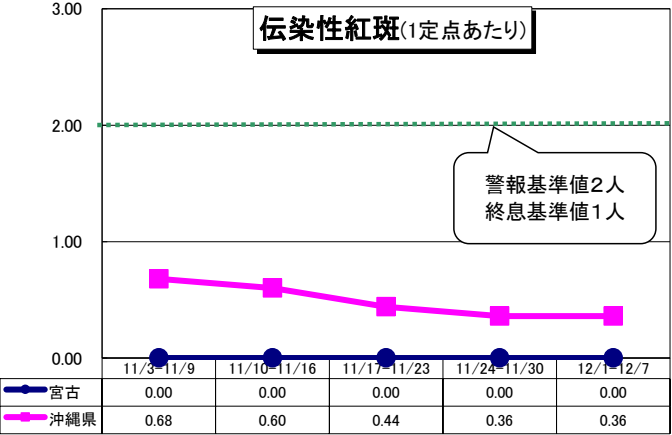
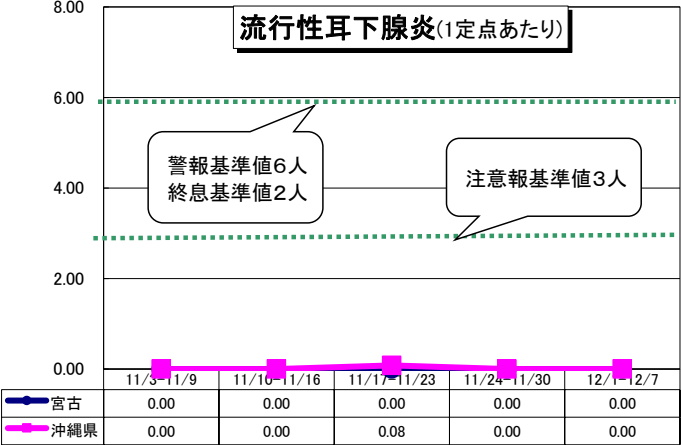
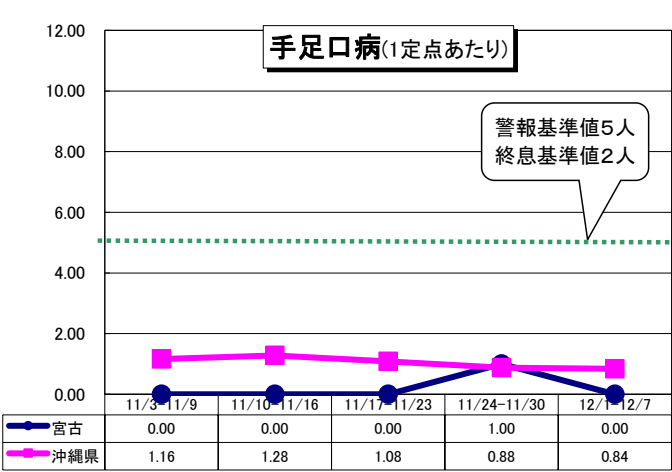
つつが虫病に注意！

ダニ媒介感染症である「つつが虫病」は、県内では2008年以降、**宮古保健所管内ではほぼ毎年発生し、2024年は8件、2025年は既に2件報告があります。発生時期は4～12月**でつつが虫病は、一般に予後良好ですが、**治療が遅れると死亡率が高くなる**感染症です。国内においても2007～2016年に発生した患者のうち、約0.5%が亡くなっており、県内においても、2016年に1名がつつが虫病により亡くなっています。**山林や野原、畑等に立ち入る、また近年では自宅等の草刈り等を行って発症する方もいます。1～2週間後に発疹や発熱の症状が現れた場合は、早期に医療機関を受診しましょう。**



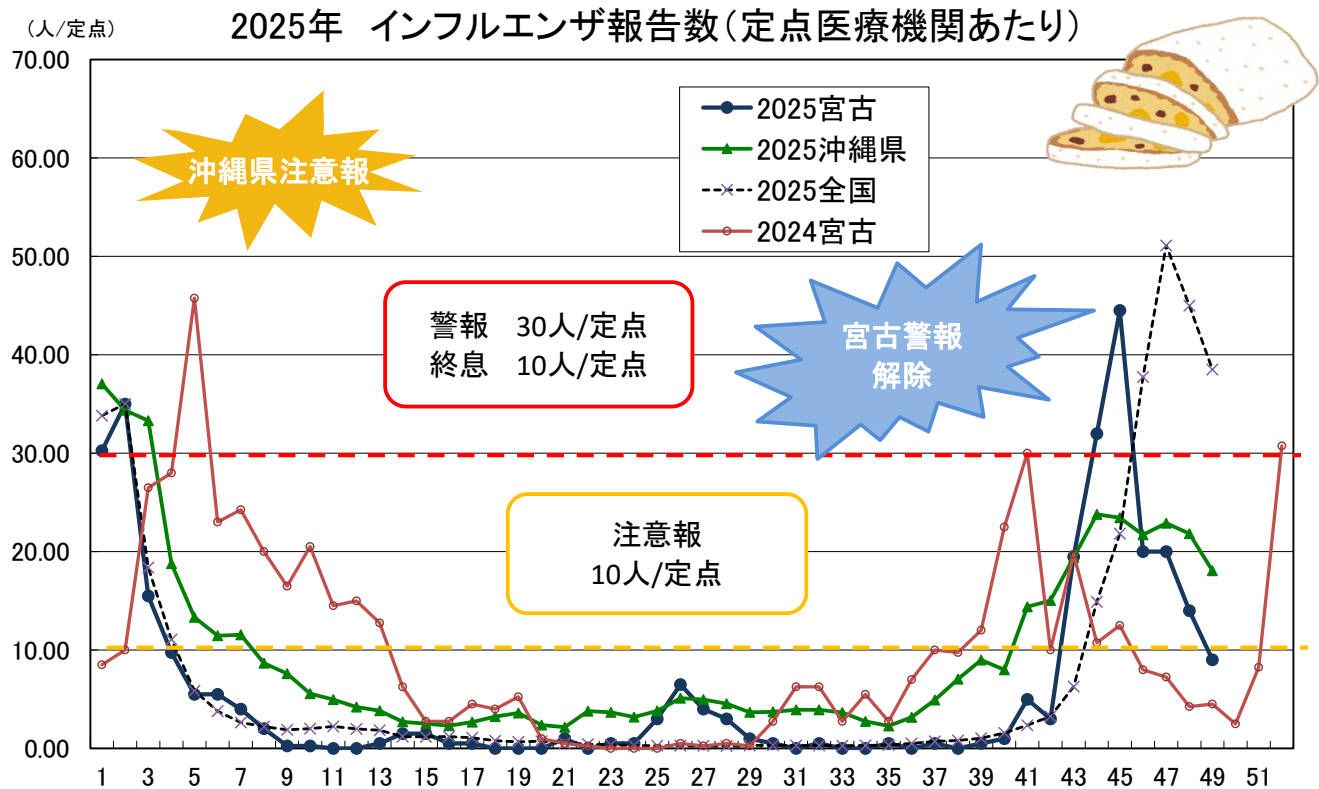
※入院例に限る

宮古保健所管内 感染症発生動向（第 49 週）令和7年12月



宮古保健所管内 インフルエンザ（第49週 12/1～12/7）

1. 定点あたり報告数の推移



		10月	11月					12月
保健所等\週		44	45	46	47	48	49	
インフル エンザ (報告数)	北部	120	176	150	90	97	109	
	中部	295	249	248	277	275	255	
	那覇市	183	203	177	202	207	160	
	南部	219	228	246	273	247	171	
	宮古	64	89	40	40	28	18	
	八重山	190	110	116	148	128	100	
	沖縄県	1,071	1,055	977	1,030	982	813	
	全国	57,424	84,183	145,526	196,895	173,380	148,314	
インフル エンザ (定点あたり報告数)	北部	24.00	35.20	30.00	18.00	19.40	21.80	
	中部	22.69	19.15	19.08	21.31	21.15	19.62	
	那覇市	18.30	20.30	17.70	20.20	20.70	16.00	
	南部	18.25	19.00	20.50	22.75	20.58	14.25	
	宮古	32.00	44.50	20.00	20.00	14.00	9.00	
	八重山	63.33	36.67	38.67	49.33	42.67	33.33	
	沖縄県	23.80	23.44	21.71	22.89	21.82	18.07	
	全国	14.90	21.82	37.73	51.12	44.99	38.51	

警報 (30人以上)
注意報 (10人以上)
流行の兆し (1.0人以上)

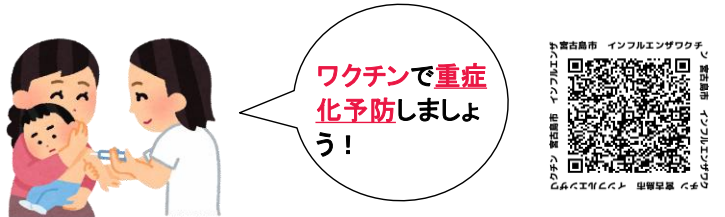
※10人以下で終息

2. 管内の学級・学年・学校閉鎖等（期間：12/1～12/7）

なし

3. インフルエンザによる入院

4 人



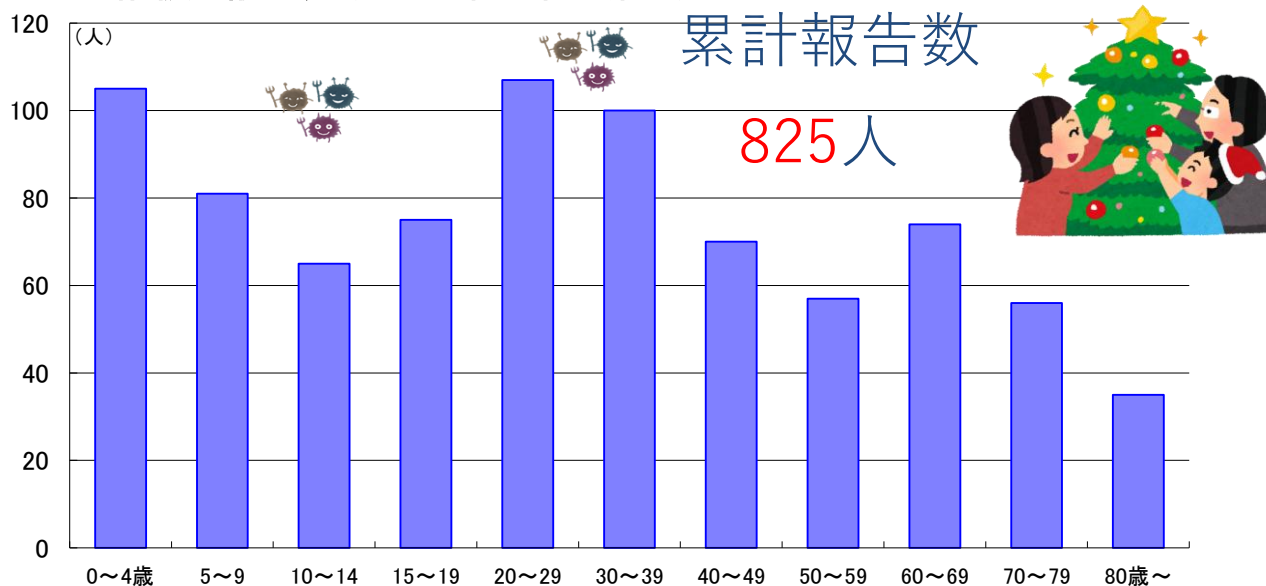
宮古保健所管内 インフルエンザ（第49週 12/1～12/7）

4. 年齢階級別報告数（直近7週間）

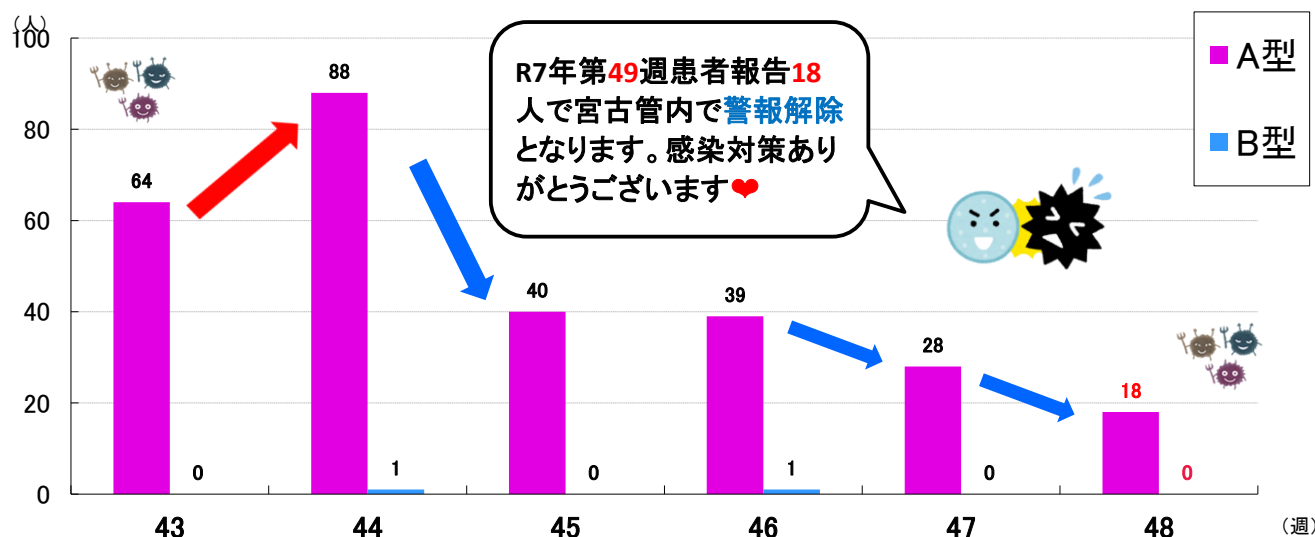
年齢\週	43	44	45	46	47	48	49
	10/20～ 10/26	10/27～ 11/2	11/3～ 11/9	11/10～ 11/16	11/17～ 11/23	11/24～ 11/30	12/1～ 12/7
0～4歳	0	2	11	6	5	1	0
5～9歳	9	3	6	3	1	0	0
10～14歳	6	4	5	1	1	1	0
15～19歳	4	8	12	5	2	1	3
20～29歳	4	6	12	7	12	10	2
30～39歳	6	8	10	9	10	3	5
40～49歳	2	9	10	3	2	2	1
50～59歳	1	9	5	1	1	1	2
60～69歳	2	9	7	2	1	4	1
70～79歳	5	4	7	1	2	4	1
80歳以上	0	2	4	2	3	1	3
合計	39	64	89	40	40	28	18



5. 年齢階級別報告数（2025年宮古管内累計）



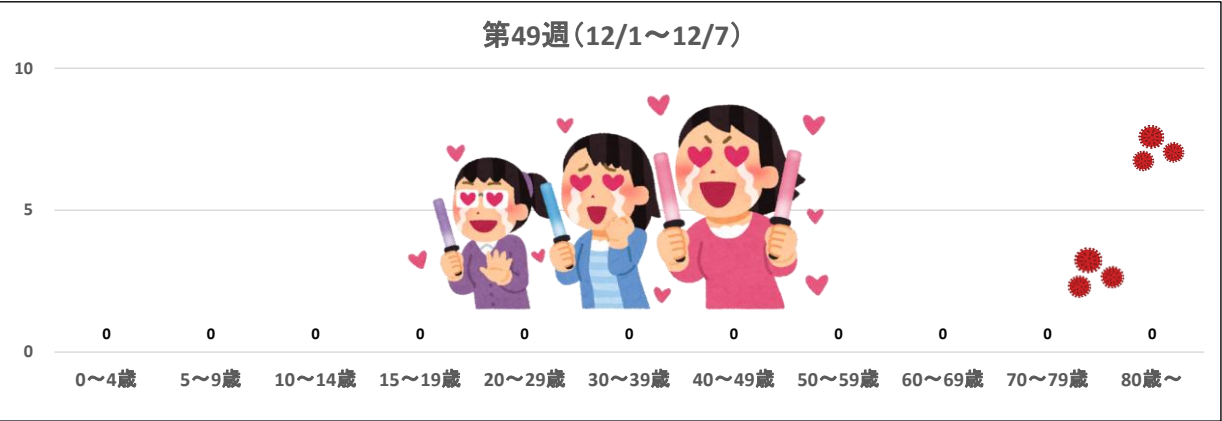
6. 管内のインフルエンザ型別内訳



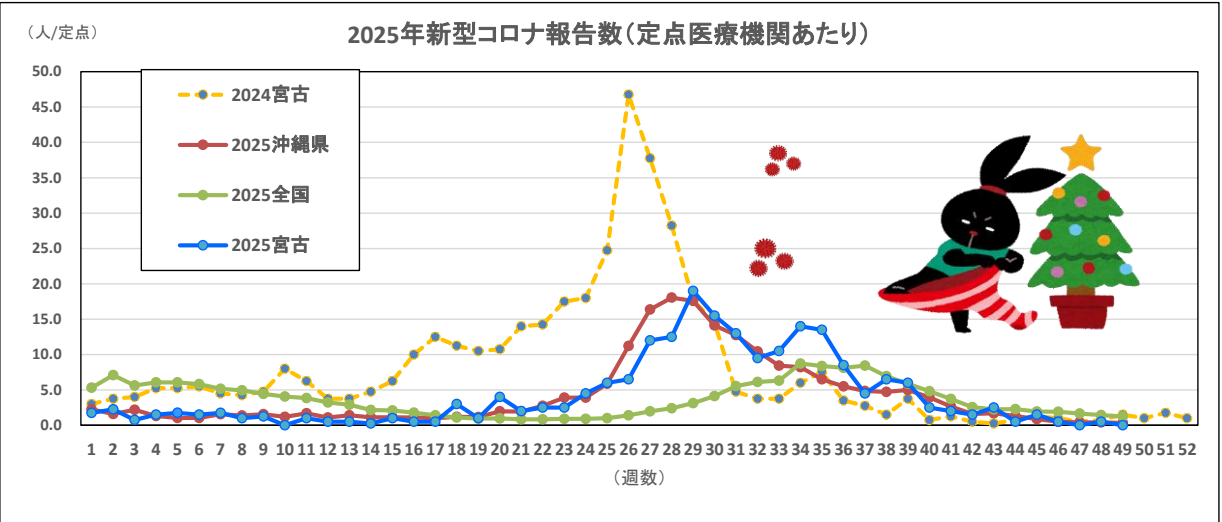
宮古保健所管内 新型コロナウイルス(第49週 12/1～12/7)

宮古管内における新型コロナウイルス感染症患者の発生状況(定点医療機関報告)

報告数	0～4歳	5～9歳	10～14歳	15～19歳	20～29歳	30～39歳	40～49歳	50～59歳	60～69歳	70～79歳	80歳～
0	0	0	0	0	0	0	0	0	0	0	0



新型コロナによる入院(期間:12/1～12/7)
0名



		10月	11月					12月
保健所等\週		44	45	46	47	48	49	
新型コロナ (報告数)	北部	9	4	2	2	1	4	
	中部	14	10	12	7	1	1	
	那覇市	13	2	1	1	3	4	
	南部	20	17	6	8	10	6	
	宮古	1	3	1	0	1	0	
	八重山	2	3	1	1	2	0	
	沖縄県	59	39	23	19	18	15	
	全国	8,777	7,542	7,372	6,302	5,552	4,835	
新型コロナ (定点あたり報告数)	北部	1.80	0.80	0.40	0.40	0.20	0.80	
	中部	1.08	0.77	0.92	0.54	0.08	0.08	
	那覇市	1.30	0.20	0.10	0.10	0.30	0.40	
	南部	1.67	1.42	0.50	0.67	0.83	0.50	
	宮古	0.50	1.50	0.50	0.00	0.50	0.00	
	八重山	0.67	1.00	0.33	0.33	0.67	0.00	
	沖縄県	1.31	0.87	0.51	0.42	0.40	0.33	
	全国	2.28	1.95	1.91	1.64	1.44	1.26	

管内の学級・学年・学校閉鎖等

(期間:12/1～12/7)

なし
【学校等欠席者・感染情報システムより】

