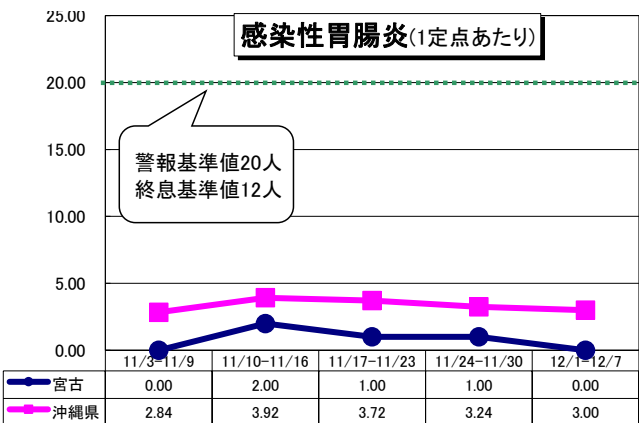
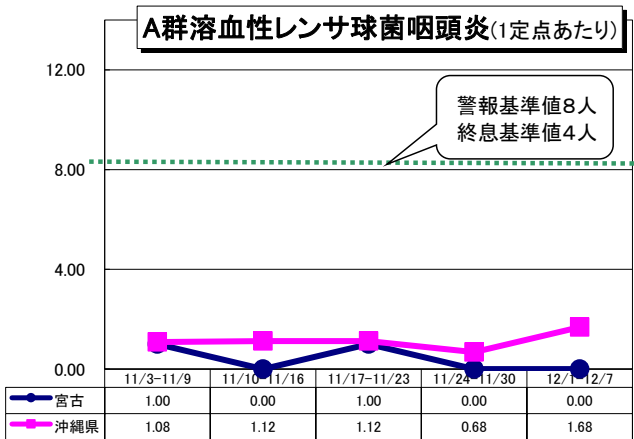
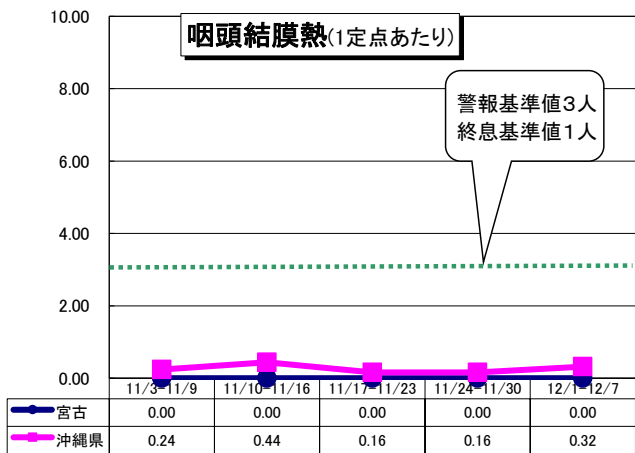
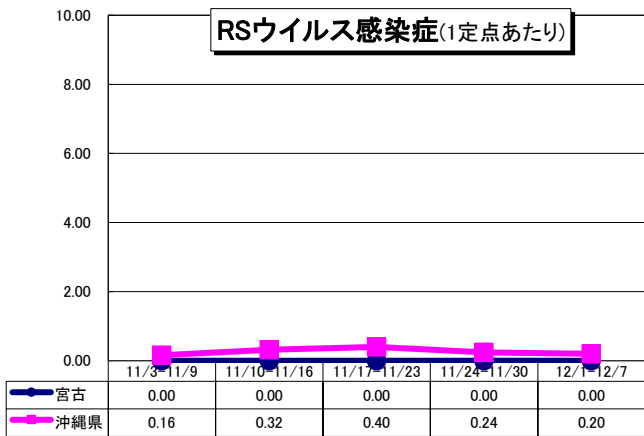


宮古保健所管内 感染症発生動向（第 49 週）令和7年12月



*** インフルエンザ** 定点医療機関あたりの報告数は
宮古 : 44.50人→20.00人→20.00人→14.00人→9.00人
沖縄県 : 23.44人→21.71人→22.89人→21.82人→18.07人
全国 : 21.82人→37.73人→51.12人→44.99人→38.51人

*** 定点報告疾患について**

●県全体の警報・注意報レベルの疾患は下記のとおりです

< 警報レベル >

なし

< 注意報レベル >

インフルエンザ

●各保健所で警報・注意報レベルの疾患は下記のとおりです

< 警報レベル >

北部保健所: インフルエンザ

八重山保健所: インフルエンザ

< 注意報レベル >

中部保健所: インフルエンザ

那覇市保健所: インフルエンザ

南部保健所: インフルエンザ

*** 全数報告疾患について**

二類: 結核 (中部1件、南部1件)

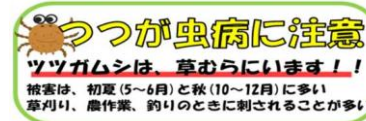
四類: レジオネラ症 (中部1件)

五類: カルバペネム耐性腸内細菌目細菌感染症 (中部1件)

: 侵襲性肺炎球菌感染症 (中部1件)

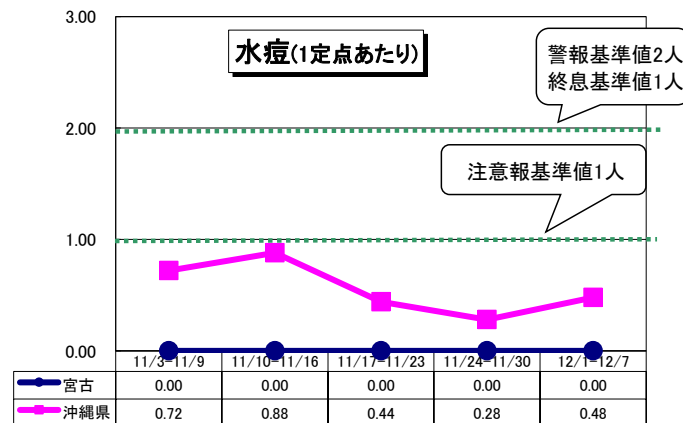
: 梅毒 (北部1件、中部1件、南部2件)

: 百日咳 (北部1件、南部1件)



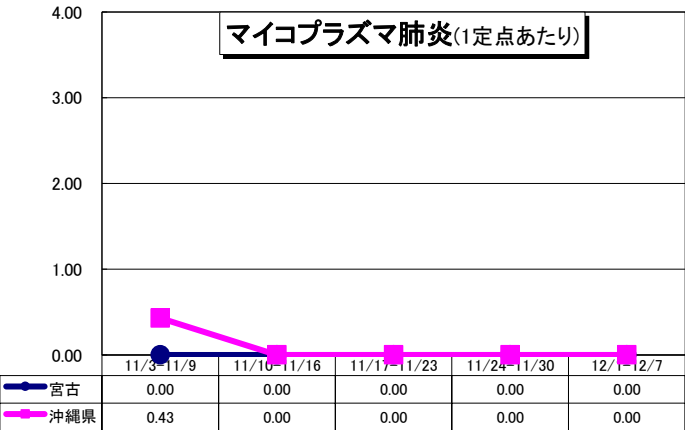
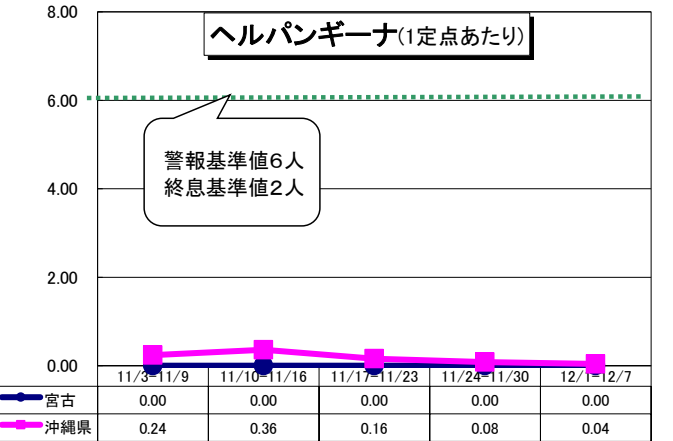
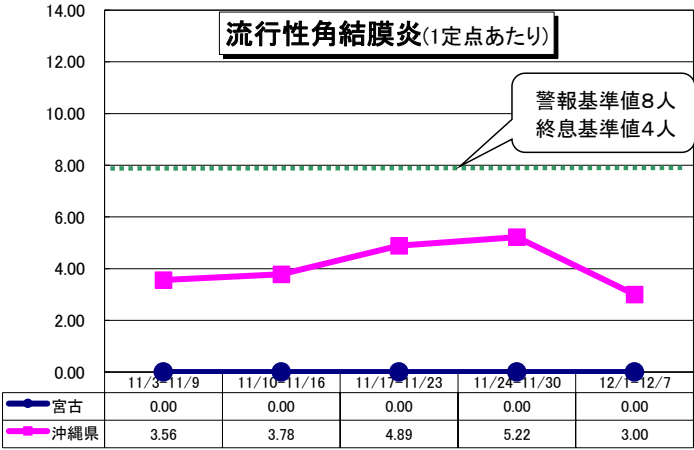
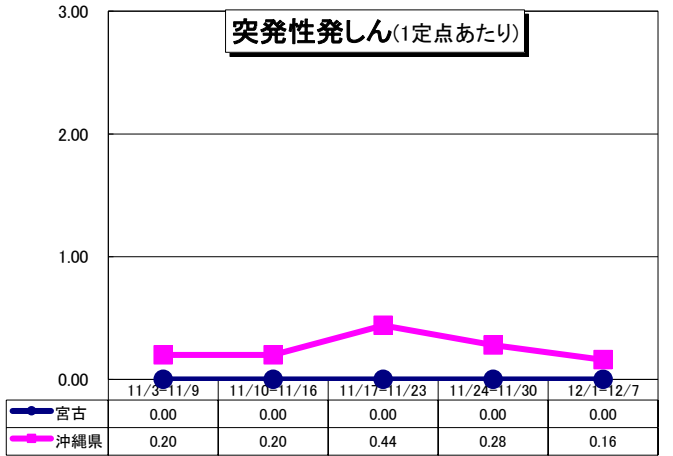
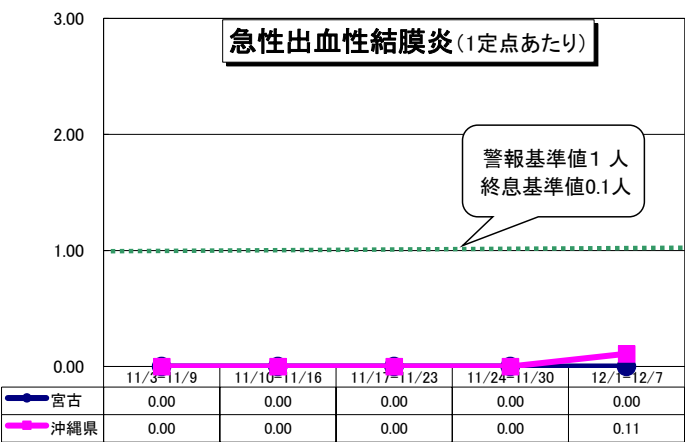
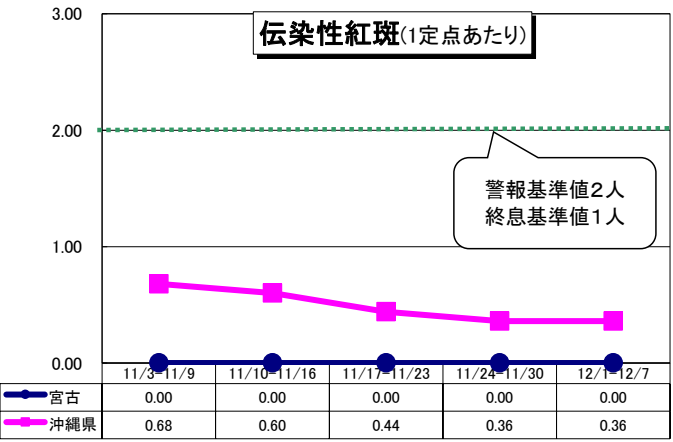
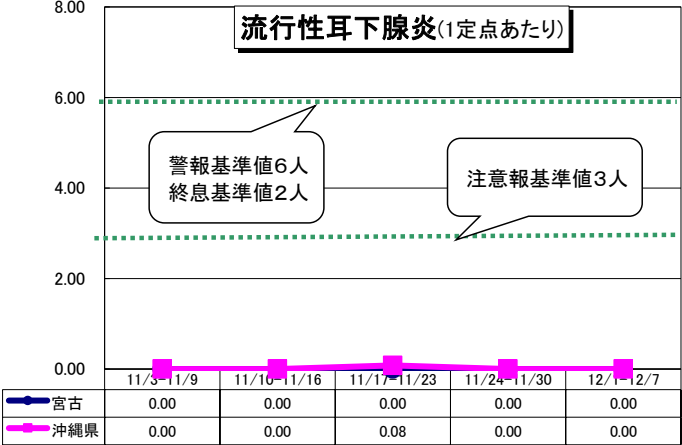
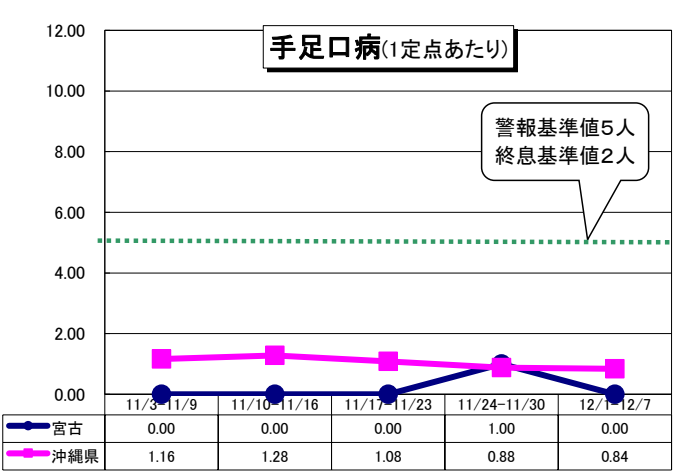
つつが虫病に注意！

ダニ媒介感染症である「つつが虫病」は、県内では2008年以降、**宮古保健所管内ではほぼ毎年発生し、2024年は8件、2025年は既に2件報告があります。**発生時期は4～12月でつつが虫病は、一般に予後良好ですが、**治療が遅れると死亡率が高くなる**感染症です。国内においても2007～2016年に発生した患者のうち、約0.5%が亡くなっており、県内においても、2016年に1名がつつが虫病により亡くなっています。**山林や野原、畑等に立ち入る、また近年では自宅等の草刈り等を行って発症する方もいます。1～2週間後に発疹や発熱の症状が現れた場合は、早期に医療機関を受診しましょう。**



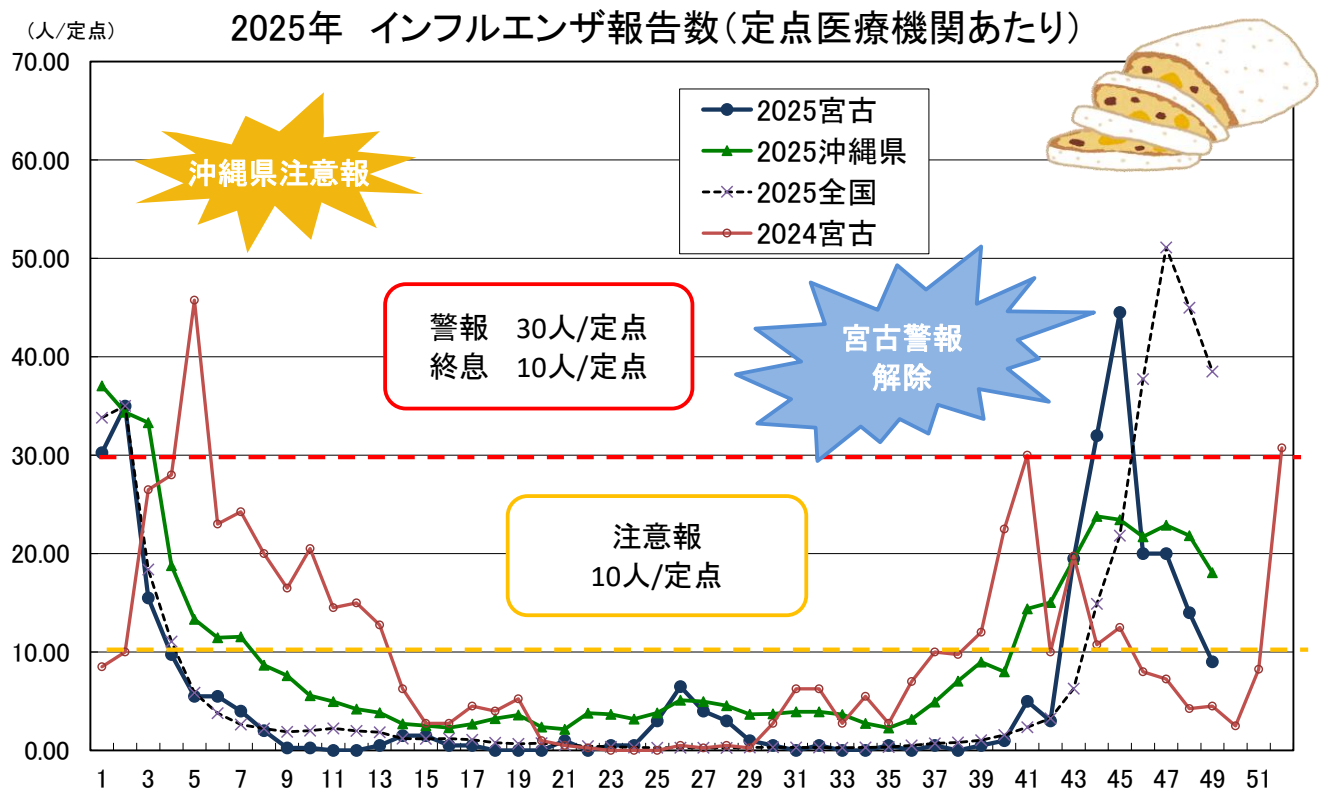
※入院例に限る

宮古保健所管内 感染症発生動向（第 49 週）令和7年12月



宮古保健所管内 インフルエンザ（第49週 12/1～12/7）

1. 定点あたり報告数の推移



		10月	11月					12月
保健所等\週		44	45	46	47	48	49	
インフル エンザ (報告数)	北部	120	176	150	90	97	109	
	中部	295	249	248	277	275	255	
	那覇市	183	203	177	202	207	160	
	南部	219	228	246	273	247	171	
	宮古	64	89	40	40	28	18	
	八重山	190	110	116	148	128	100	
	沖縄県	1,071	1,055	977	1,030	982	813	
	全国	57,424	84,183	145,526	196,895	173,380	148,314	
インフル エンザ (定点あたり報告数)	北部	24.00	35.20	30.00	18.00	19.40	21.80	
	中部	22.69	19.15	19.08	21.31	21.15	19.62	
	那覇市	18.30	20.30	17.70	20.20	20.70	16.00	
	南部	18.25	19.00	20.50	22.75	20.58	14.25	
	宮古	32.00	44.50	20.00	20.00	14.00	9.00	
	八重山	63.33	36.67	38.67	49.33	42.67	33.33	
	沖縄県	23.80	23.44	21.71	22.89	21.82	18.07	
	全国	14.90	21.82	37.73	51.12	44.99	38.51	

警報 (30人以上)
注意報 (10人以上)
流行の兆し (1.0人以上)

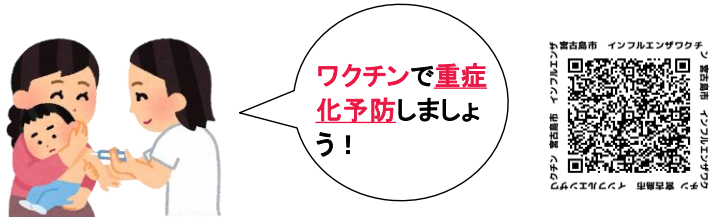
※10人以下で終息

2. 管内の学級・学年・学校閉鎖等（期間：12/1～12/7）

なし

3. インフルエンザによる入院

4 人



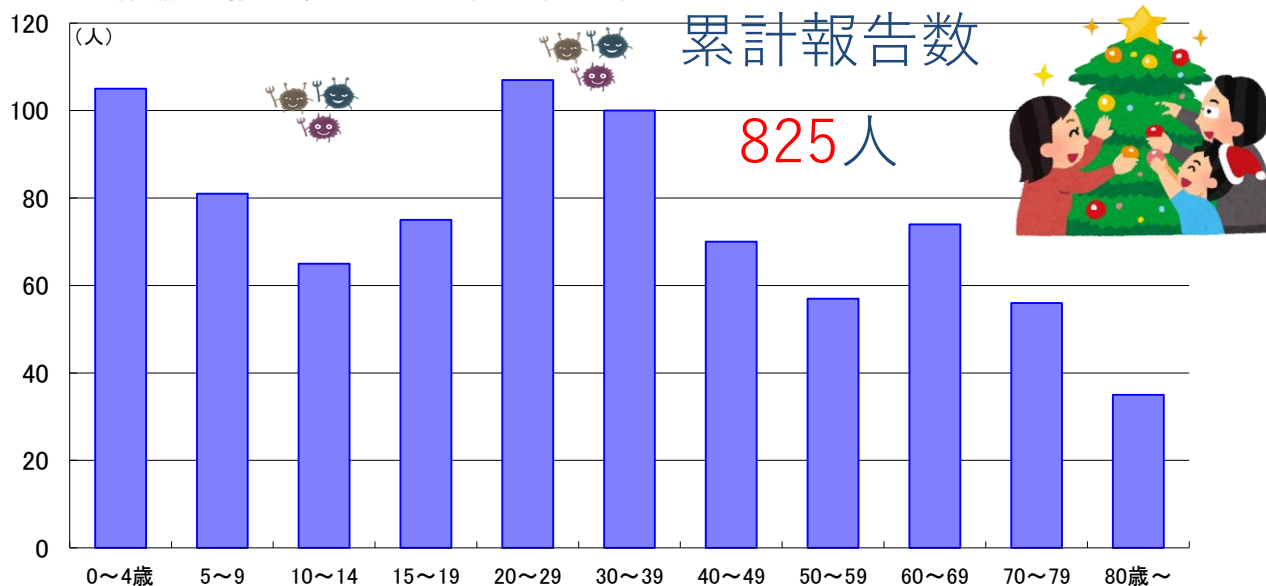
宮古保健所管内 インフルエンザ（第49週 12/1～12/7）

4. 年齢階級別報告数（直近7週間）

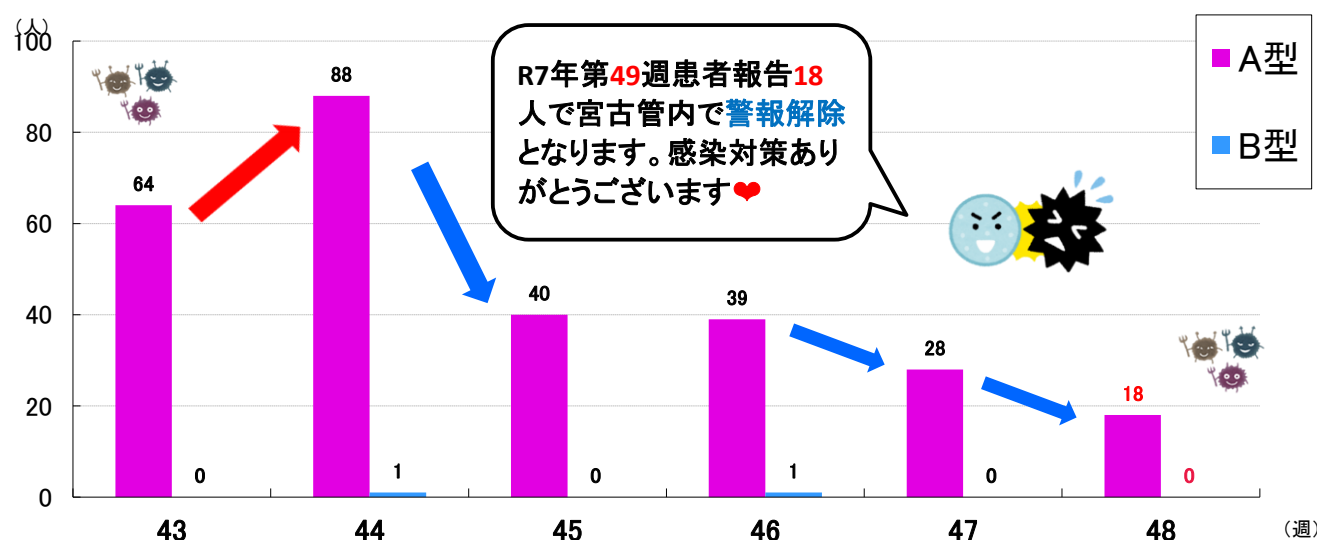
年齢\週	43	44	45	46	47	48	49
	10/20～ 10/26	10/27～ 11/2	11/3～ 11/9	11/10～ 11/16	11/17～ 11/23	11/24～ 11/30	12/1～ 12/7
0-4歳	0	2	11	6	5	1	0
5-9歳	9	3	6	3	1	0	0
10-14歳	6	4	5	1	1	1	0
15-19歳	4	8	12	5	2	1	3
20-29歳	4	6	12	7	12	10	2
30-39歳	6	8	10	9	10	3	5
40-49歳	2	9	10	3	2	2	1
50-59歳	1	9	5	1	1	1	2
60-69歳	2	9	7	2	1	4	1
70-79歳	5	4	7	1	2	4	1
80歳以上	0	2	4	2	3	1	3
合計	39	64	89	40	40	28	18



5. 年齢階級別報告数（2025年宮古管内累計）



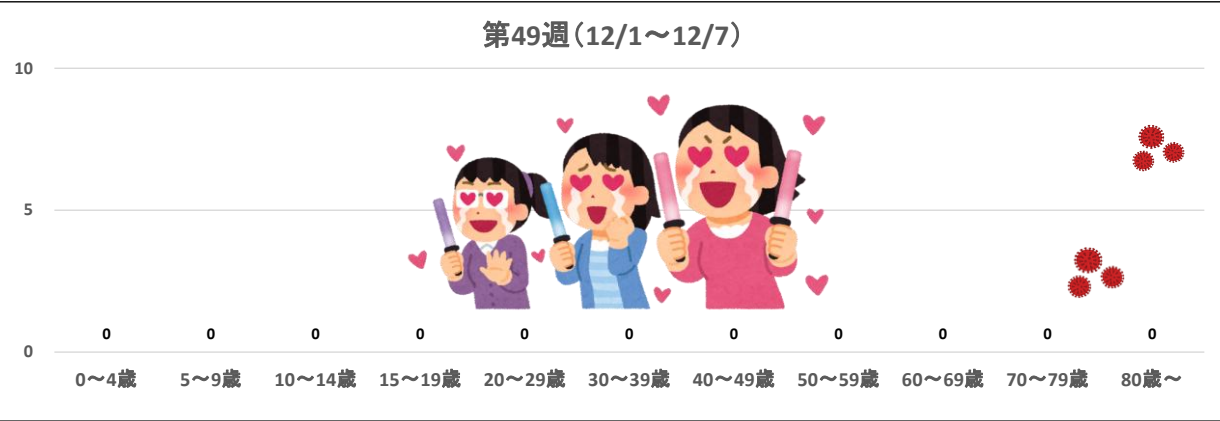
6. 管内のインフルエンザ型別内訳



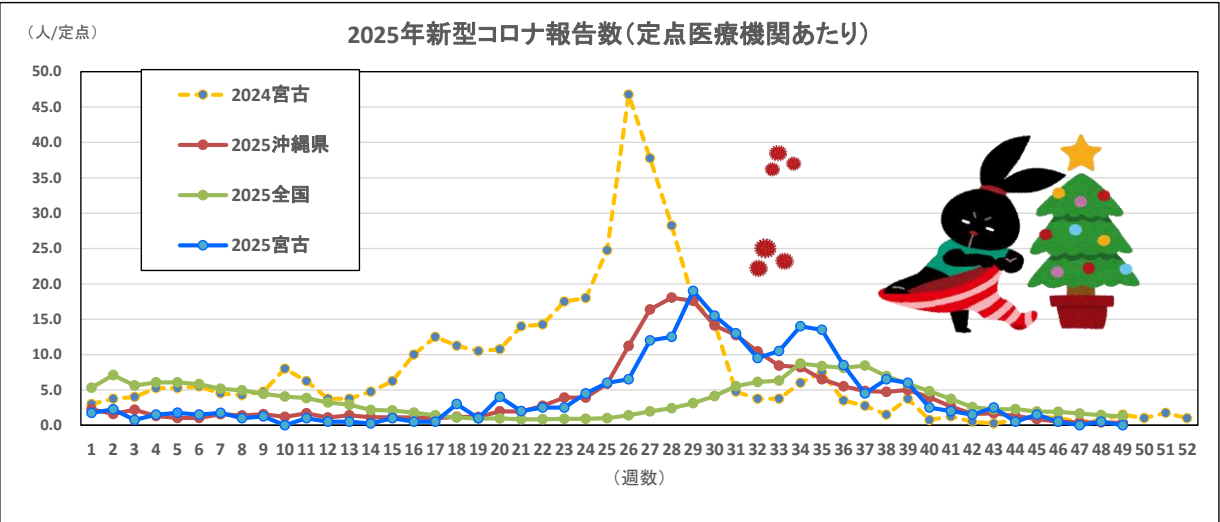
宮古保健所管内 新型コロナウイルス(第49週 12/1～12/7)

宮古管内における新型コロナウイルス感染症患者の発生状況(定点医療機関報告)

報告数	0～4歳	5～9歳	10～14歳	15～19歳	20～29歳	30～39歳	40～49歳	50～59歳	60～69歳	70～79歳	80歳～
0	0	0	0	0	0	0	0	0	0	0	0



新型コロナによる入院(期間:12/1～12/7)
0名



		10月	11月					12月
保健所等\週		44	45	46	47	48	49	49
新型コロナ (報告数)	北部	9	4	2	2	1	4	
	中部	14	10	12	7	1	1	
	那覇市	13	2	1	1	3	4	
	南部	20	17	6	8	10	6	
	宮古	1	3	1	0	1	0	
	八重山	2	3	1	1	2	0	
	沖縄県	59	39	23	19	18	15	
	全国	8,777	7,542	7,372	6,302	5,552	4,835	
新型コロナ (定点あたり報告数)	北部	1.80	0.80	0.40	0.40	0.20	0.80	
	中部	1.08	0.77	0.92	0.54	0.08	0.08	
	那覇市	1.30	0.20	0.10	0.10	0.30	0.40	
	南部	1.67	1.42	0.50	0.67	0.83	0.50	
	宮古	0.50	1.50	0.50	0.00	0.50	0.00	
	八重山	0.67	1.00	0.33	0.33	0.67	0.00	
	沖縄県	1.31	0.87	0.51	0.42	0.40	0.33	
	全国	2.28	1.95	1.91	1.64	1.44	1.26	

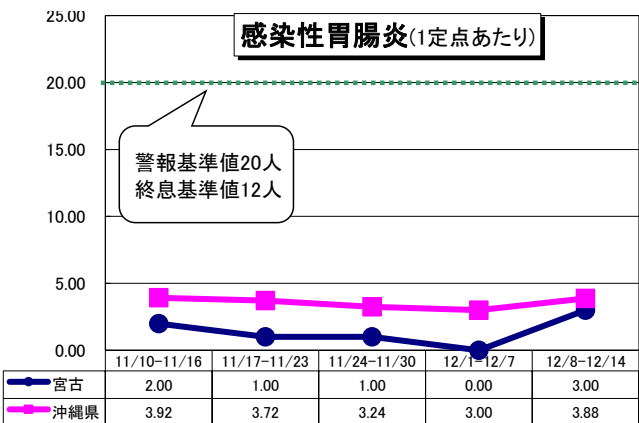
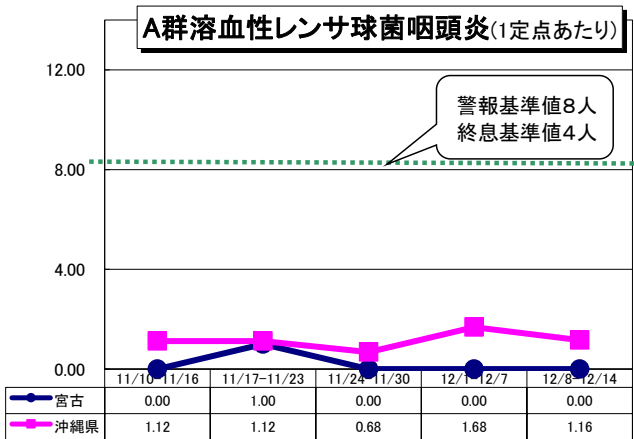
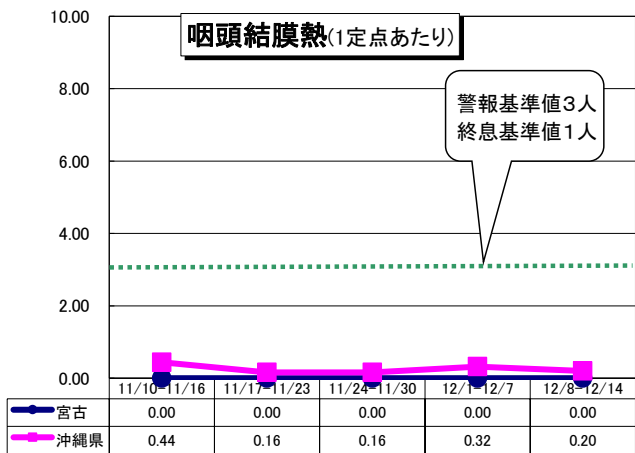
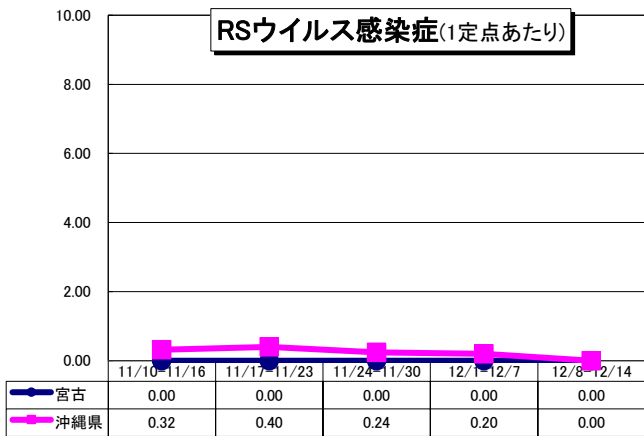
管内の学級・学年・学校閉鎖等

(期間:12/1～12/7)

なし
【学校等欠席者・感染情報システムより】



宮古保健所管内 感染症発生動向（第 50 週）令和7年12月



*** インフルエンザ** 定点医療機関あたりの報告数は
宮古 : 20.00人→20.00人→14.00人→9.00人→**3.50人**
沖縄県 : 21.71人→22.89人→21.82人→18.07人→**14.16人**
全国 : 37.73人→51.12人→44.99人→38.51人→**36.96人**

*** 定点報告疾患について**

●県全体の警報・注意報レベルの疾患は下記のとおりです

< 警報レベル >

なし

< 注意報レベル >

インフルエンザ

●各保健所で警報・注意報レベルの疾患は下記のとおりです

< 警報レベル >

北部保健所: インフルエンザ、流行性角結膜炎

八重山保健所: インフルエンザ

< 注意報レベル >

中部保健所: インフルエンザ

那覇市保健所: インフルエンザ

南部保健所: インフルエンザ

*** 全数報告疾患について**

二類: 結核 (那覇市1件、南部3件)

三類: 腸管出血性大腸菌感染症 (北部1件)

五類: 急性脳炎 (中部1件)

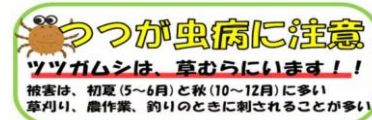
: 後天性免疫不全症候群(HIV感染症を含む) (那覇市1件)

: 侵襲性インフルエンザ菌感染症 (中部1件)

: 侵襲性肺炎球菌感染症 (中部1件)

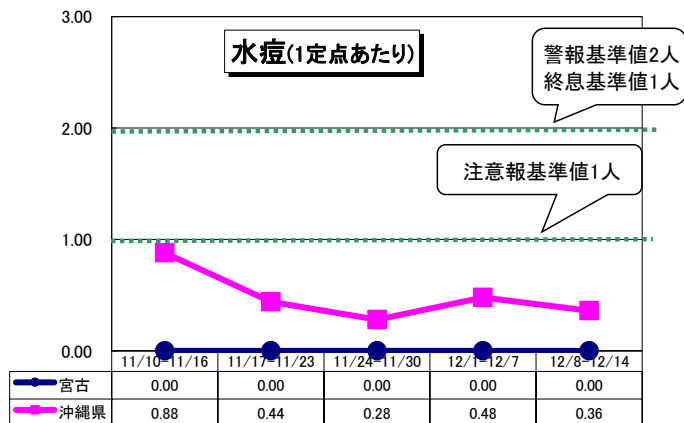
: 梅毒 (中部1件)

: 百日咳 (中部1件)



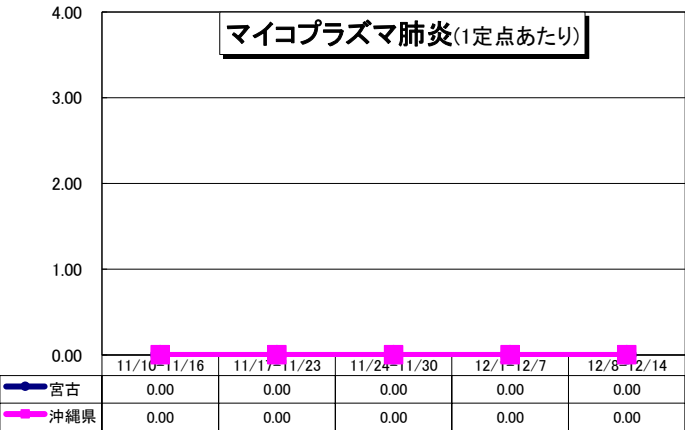
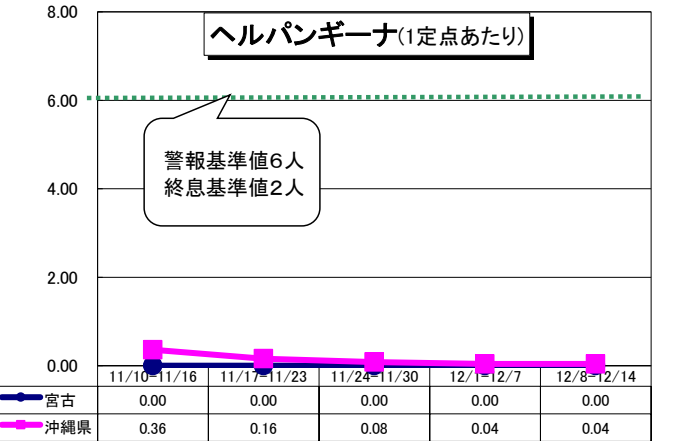
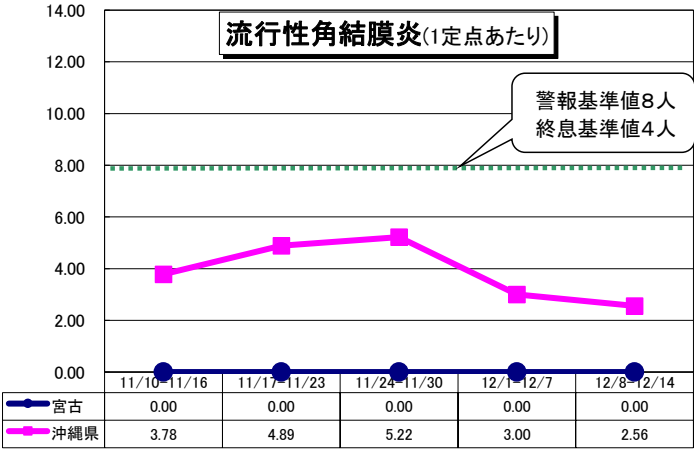
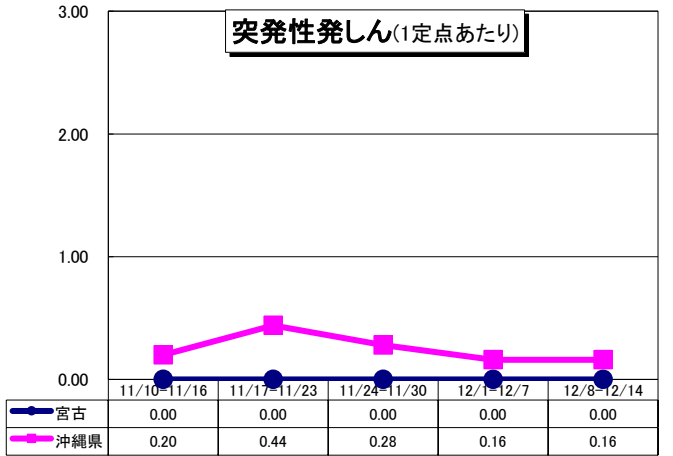
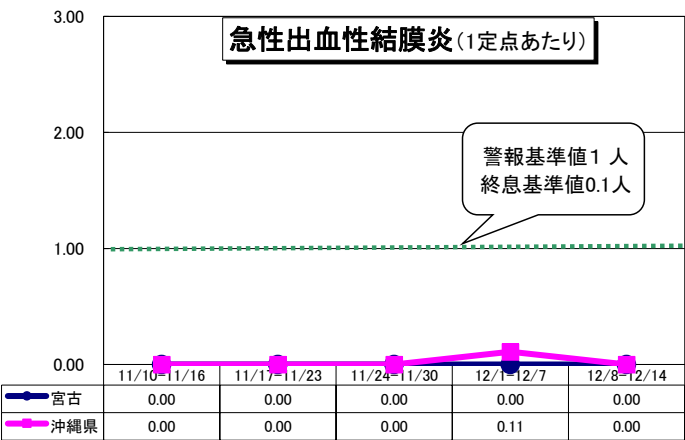
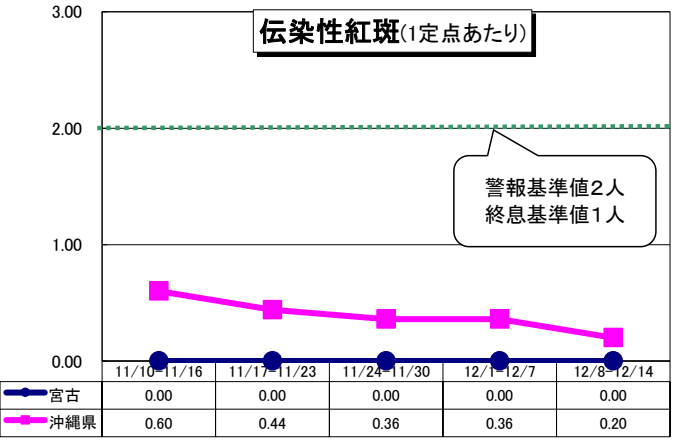
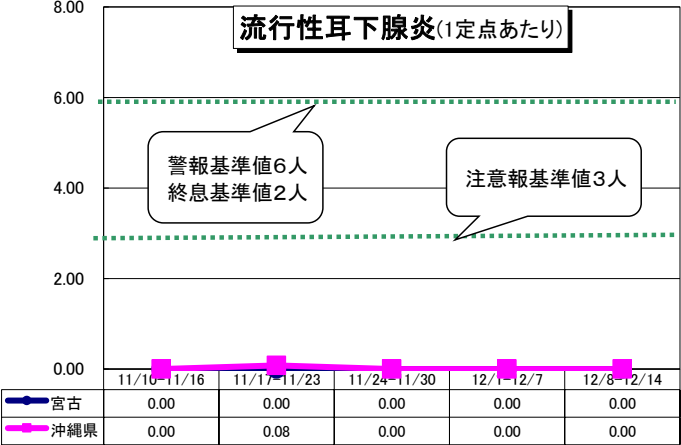
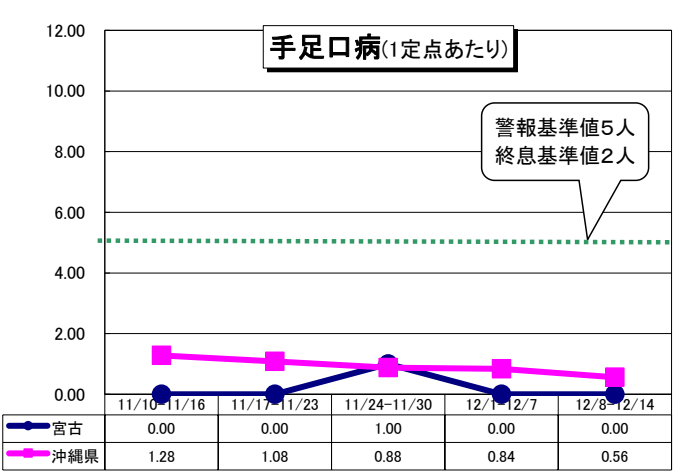
つつが虫病に注意！

ダニ媒介感染症である「つつが虫病」は、県内では2008年以降、**宮古保健所管内ではほぼ毎年発生し、2024年は8件、2025年は既に2件報告があります。発生時期は4～12月**でつつが虫病は、一般に予後良好ですが、**治療が遅れると死亡率が高くなる**感染症です。国内においても2007～2016年に発生した患者のうち、約0.5%が亡くなっており、県内においても、2016年に1名がつつが虫病により亡くなっています。**山林や野原、畑等に立ち入る、また近年では自宅等の草刈り等を行って発症する方もいます。1～2週間後に発疹や発熱の症状が現れた場合は、早期に医療機関を受診しましょう。**



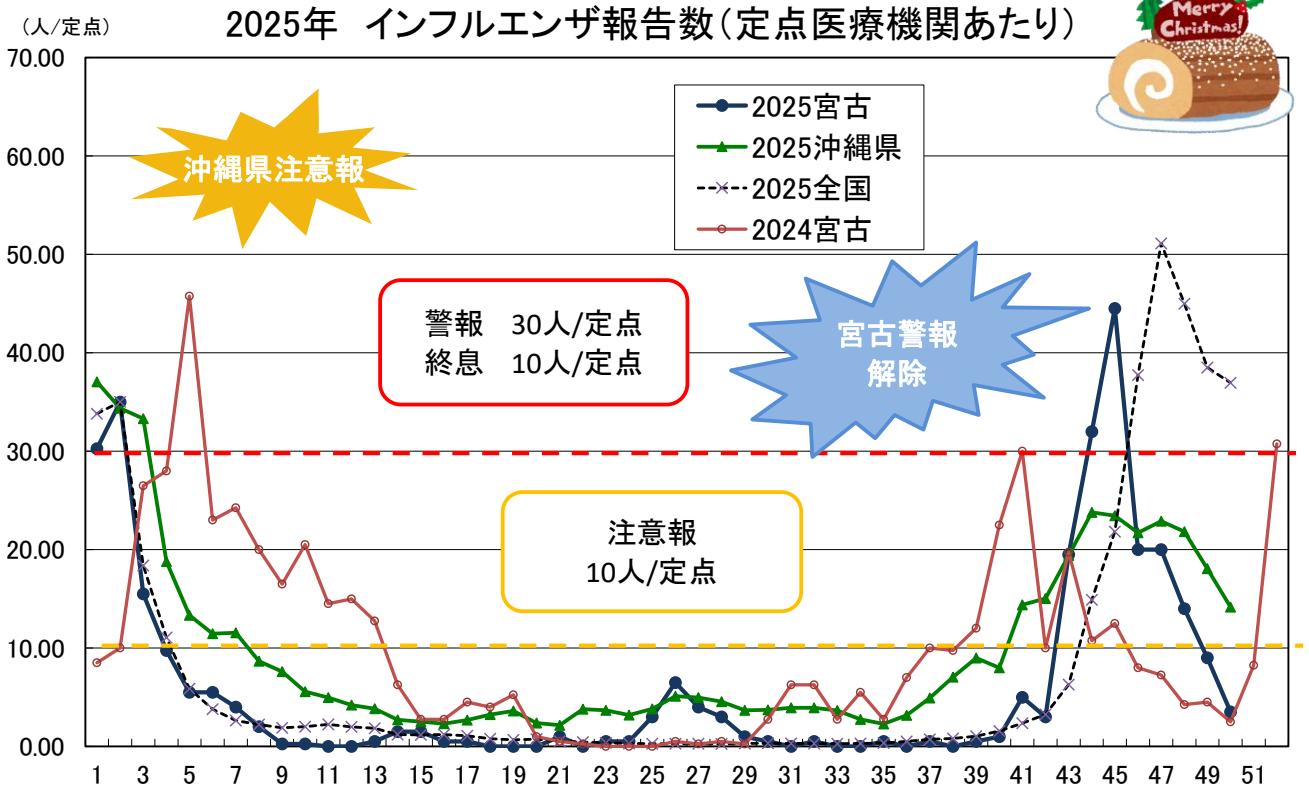
※入院例に限る

宮古保健所管内 感染症発生動向（第 50 週）令和7年12月



宮古保健所管内 インフルエンザ（第50週 12/8～12/14）

1. 定点あたり報告数の推移



		11月				12月	
保健所等\週		45	46	47	48	49	50
インフル エンザ (報告数)	北部	176	150	90	97	109	105
	中部	249	248	277	275	255	200
	那覇市	203	177	202	207	160	144
	南部	228	246	273	247	171	125
	宮古	89	40	40	28	18	7
	八重山	110	116	148	128	100	56
	沖縄県	1,055	977	1,030	982	813	637
	全国	84,183	145,526	196,895	173,380	148,314	142,434
インフル エンザ (定点あたり 報告数)	北部	35.20	30.00	18.00	19.40	21.80	21.00
	中部	19.15	19.08	21.31	21.15	19.62	15.38
	那覇市	20.30	17.70	20.20	20.70	16.00	14.40
	南部	19.00	20.50	22.75	20.58	14.25	10.42
	宮古	44.50	20.00	20.00	14.00	9.00	3.50
	八重山	36.67	38.67	49.33	42.67	33.33	18.67
	沖縄県	23.44	21.71	22.89	21.82	18.07	14.16
	全国	21.82	37.73	51.12	44.99	38.51	36.96

警報 (30人以上)
注意報 (10人以上)
流行の兆し (1.0人以上)

※10人以下で終息

2. 管内の学級・学年・学校閉鎖等（期間：12/8～12/14）

なし

3. インフルエンザによる入院

2人



※詳しくは宮古島市健康増進課(0980-73-1978)へお問い合わせください

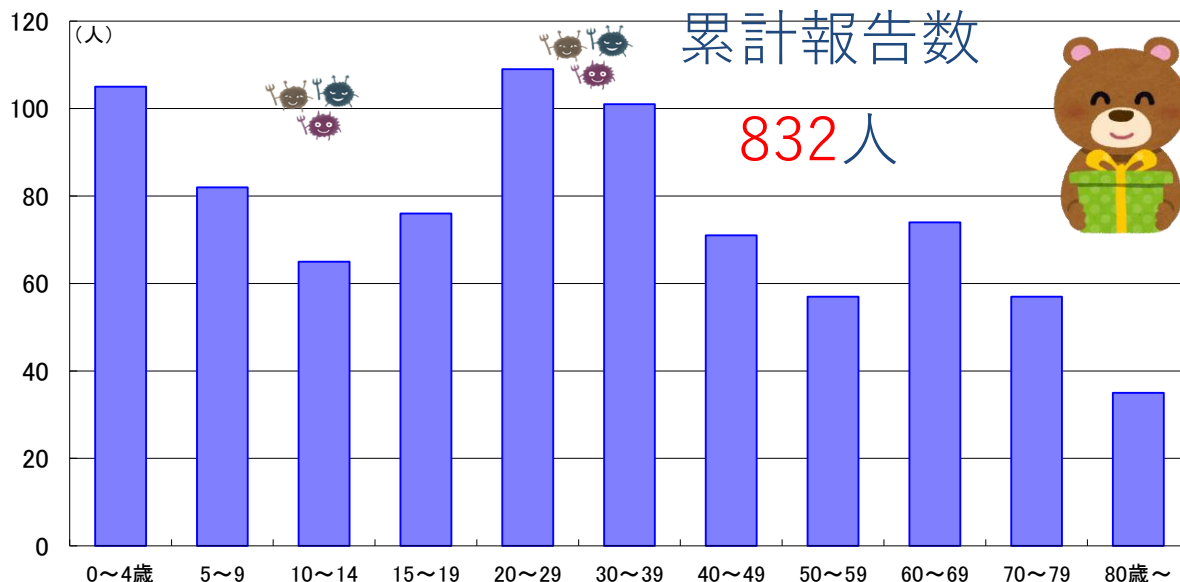
宮古保健所管内 インフルエンザ（第50週 12/8～12/14）

4. 年齢階級別報告数（直近7週間）

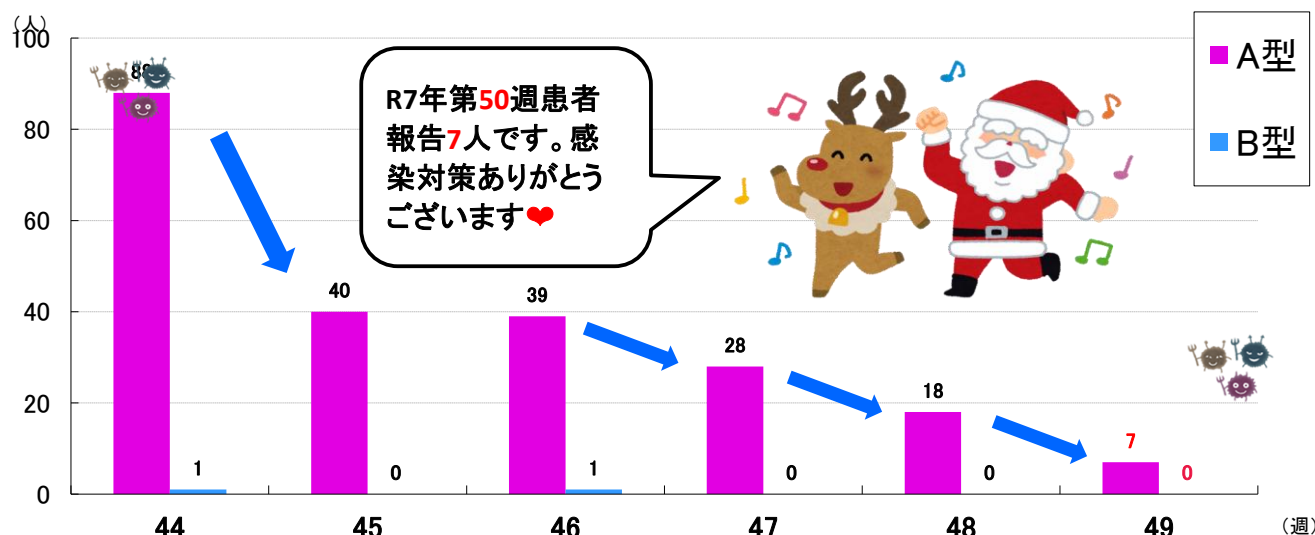
年齢\週	44	45	46	47	48	49	50
	10/27～ 11/2	11/3～ 11/9	11/10～ 11/16	11/17～ 11/23	11/24～ 11/30	12/1～ 12/7	12/8～ 12/14
0-4歳	2	11	6	5	1	0	0
5-9歳	3	6	3	1	0	0	1
10-14歳	4	5	1	1	1	0	0
15-19歳	8	12	5	2	1	3	1
20-29歳	6	12	7	12	10	2	2
30-39歳	8	10	9	10	3	5	1
40-49歳	9	10	3	2	2	1	1
50-59歳	9	5	1	1	1	2	0
60-69歳	9	7	2	1	4	1	0
70-79歳	4	7	1	2	4	1	1
80歳以上	2	4	2	3	1	3	0
合計	64	89	40	40	28	18	7



5. 年齢階級別報告数（2025年宮古管内累計）



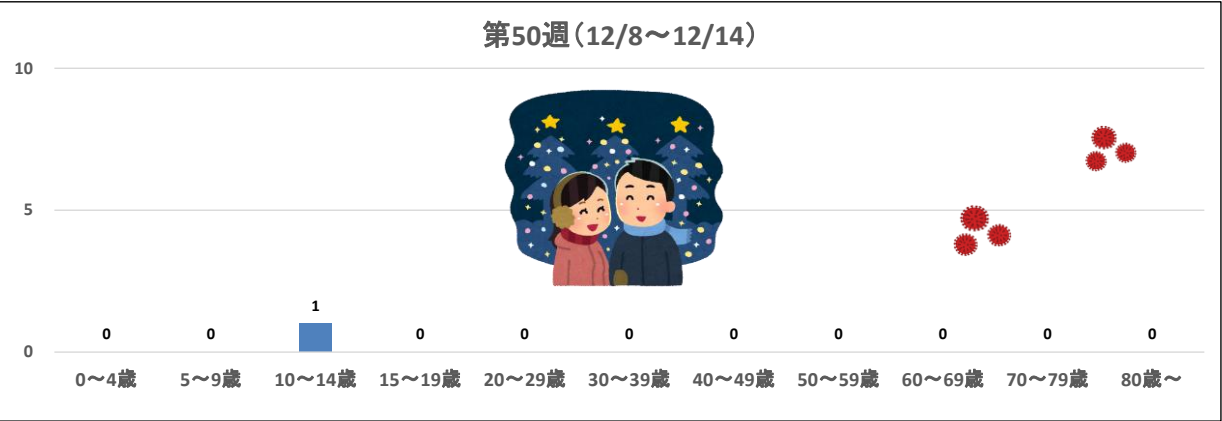
6. 管内のインフルエンザ型別内訳



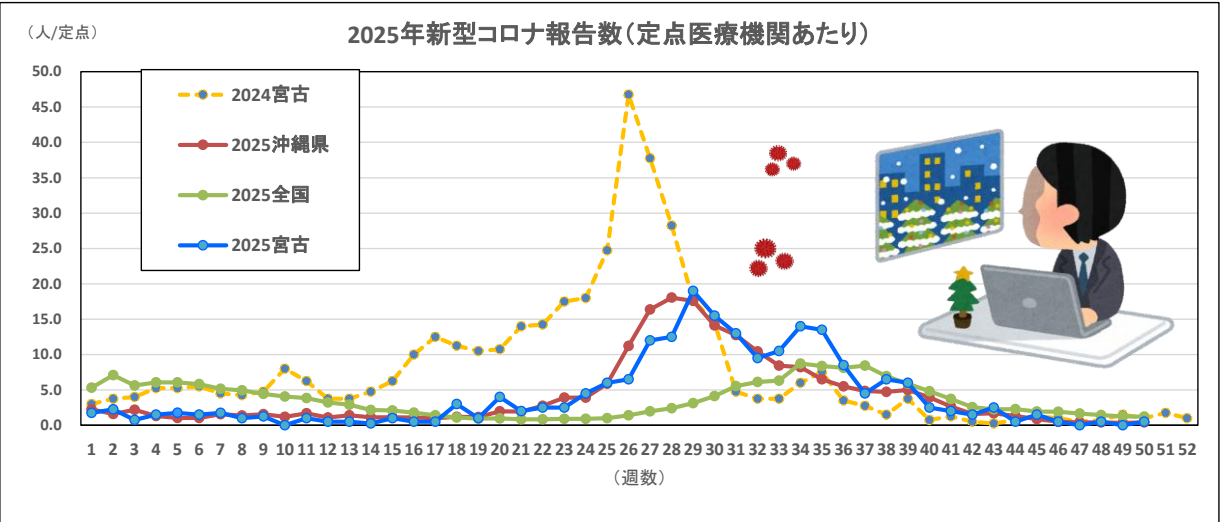
宮古保健所管内 新型コロナウイルス(第50週 12/8～12/14)

宮古管内における新型コロナウイルス感染症患者の発生状況(定点医療機関報告)

報告数	0～4歳	5～9歳	10～14歳	15～19歳	20～29歳	30～39歳	40～49歳	50～59歳	60～69歳	70～79歳	80歳～
1	0	0	1	0	0	0	0	0	0	0	0



新型コロナによる入院(期間:12/8～12/14)
1名



		11月				12月	
保健所等\週		45	46	47	48	49	50
新型コロナ (報告数)	北部	4	2	2	1	4	1
	中部	10	12	7	1	1	4
	那覇市	2	1	1	3	4	7
	南部	17	6	8	10	6	5
	宮古	3	1	0	1	0	1
	八重山	3	1	1	2	0	0
	沖縄県	39	23	19	18	15	18
新型コロナ (定点あたり報告数)	全国	7,542	7,372	6,302	5,552	4,835	4,653
	北部	0.80	0.40	0.40	0.20	0.80	0.20
	中部	0.77	0.92	0.54	0.08	0.08	0.31
	那覇市	0.20	0.10	0.10	0.30	0.40	0.70
	南部	1.42	0.50	0.67	0.83	0.50	0.42
	宮古	1.50	0.50	0.00	0.50	0.00	0.50
	八重山	1.00	0.33	0.33	0.67	0.00	0.00
	沖縄県	0.87	0.51	0.42	0.40	0.33	0.40
	全国	1.95	1.91	1.64	1.44	1.26	1.21

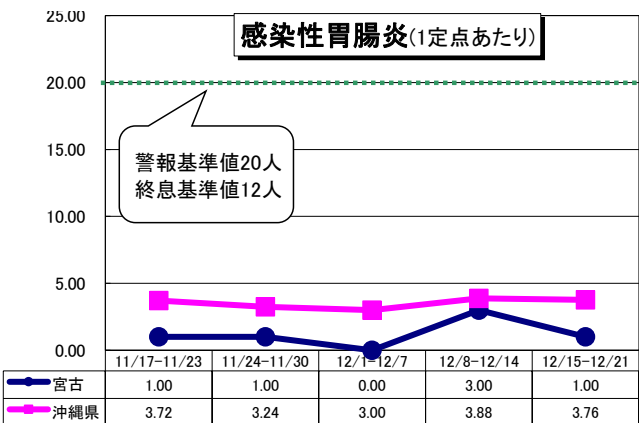
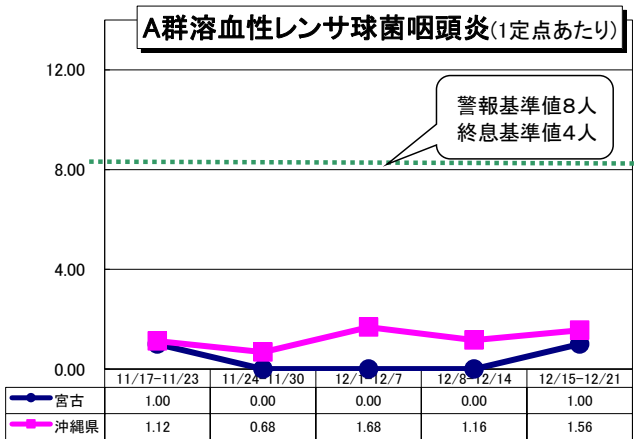
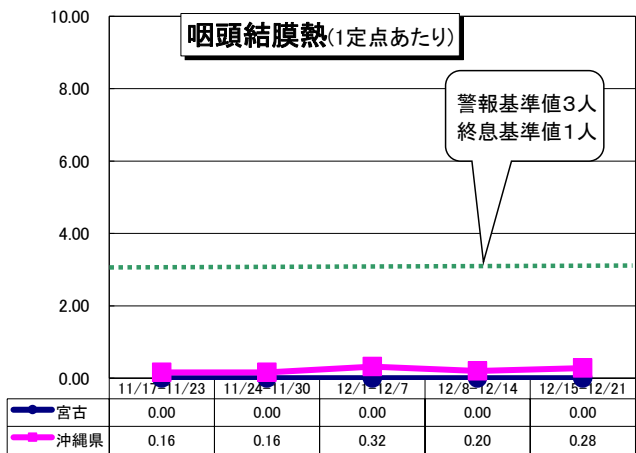
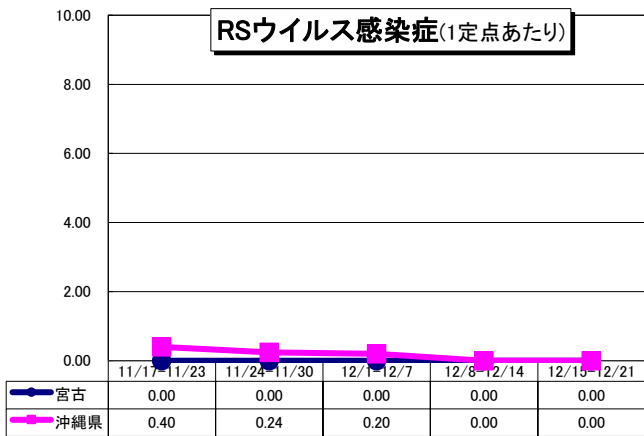
管内の学級・学年・学校閉鎖等

(期間:12/8～12/14)

なし
【学校等欠席者・感染情報システムより】



宮古保健所管内 感染症発生動向（第 51 週）令和7年12月



*** インフルエンザ** 定点医療機関あたりの報告数は
宮古 : 20.00人→14.00人→9.00人→3.50人→9.00人
沖縄県 : 22.89人→21.82人→18.07人→14.16人→14.76人
全国 : 51.12人→44.99人→38.51人→36.96人→32.73人

*** 定点報告疾患について**

- 県全体の警報・注意報レベルの疾患は下記のとおりです
＜警報レベル＞
なし
＜注意報レベル＞
インフルエンザ
● 各保健所で警報・注意報レベルの疾患は下記のとおりです
＜警報レベル＞
北部保健所: インフルエンザ、流行性角結膜炎
八重山保健所: インフルエンザ
＜注意報レベル＞
中部保健所: インフルエンザ
那覇市保健所: インフルエンザ
南部保健所: インフルエンザ

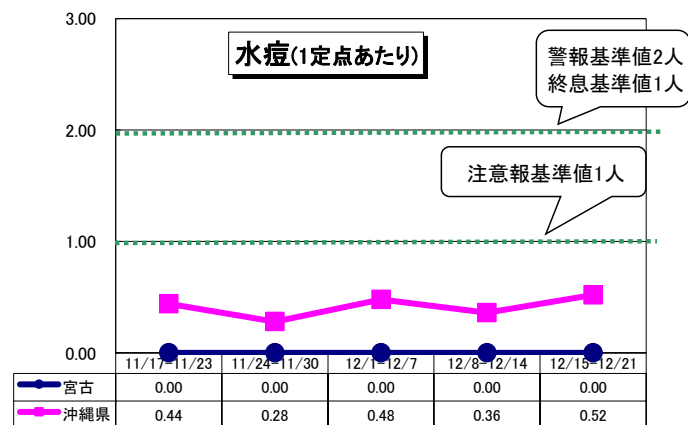


*** 全数報告疾患について**

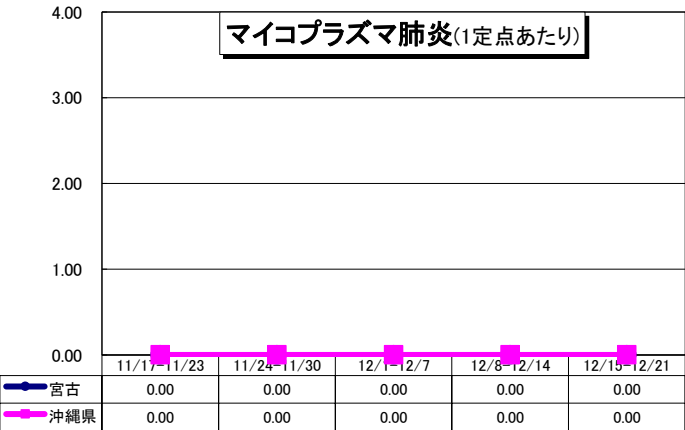
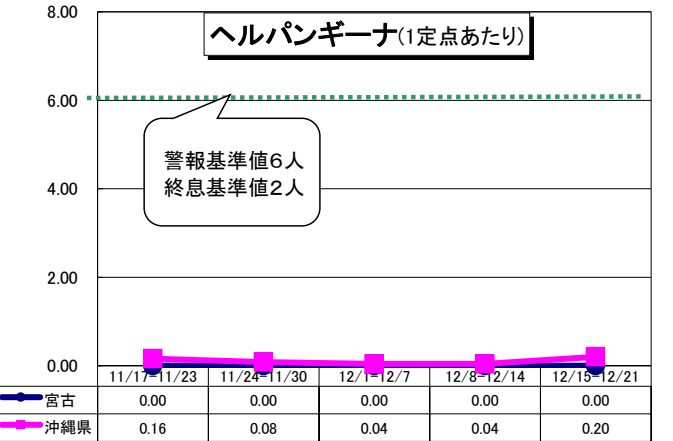
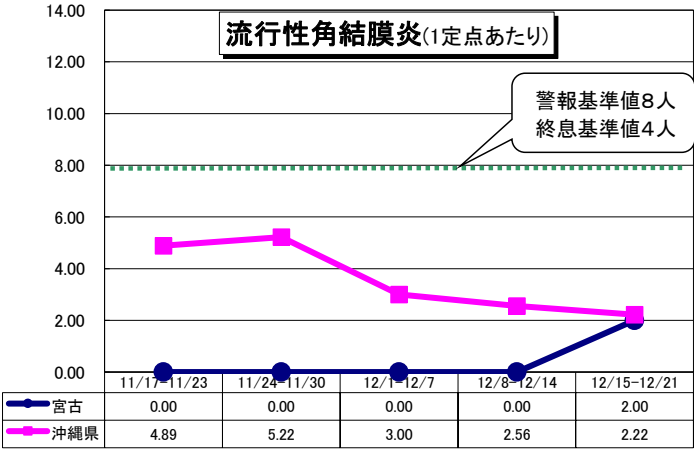
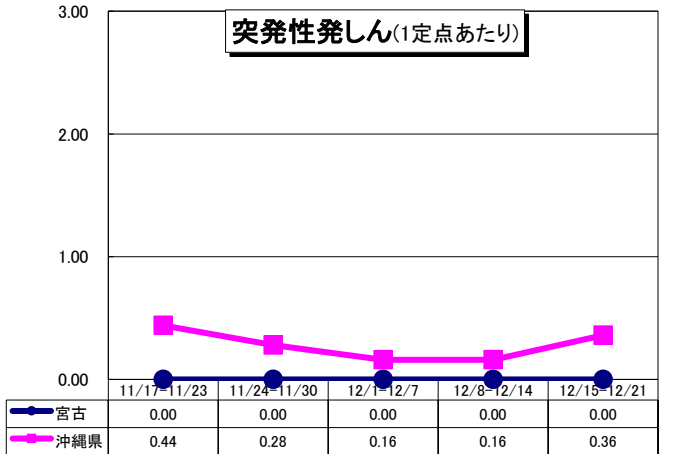
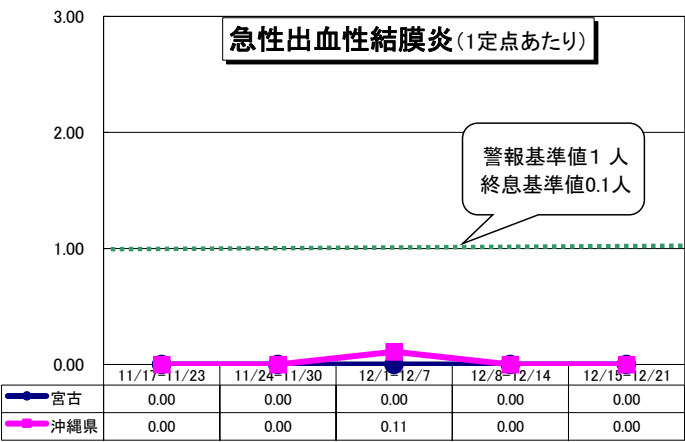
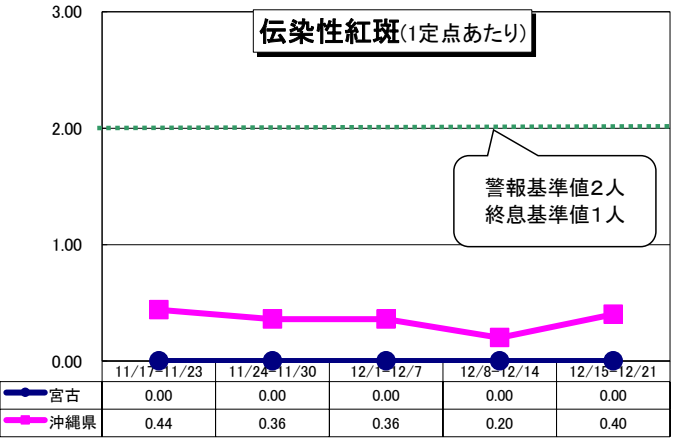
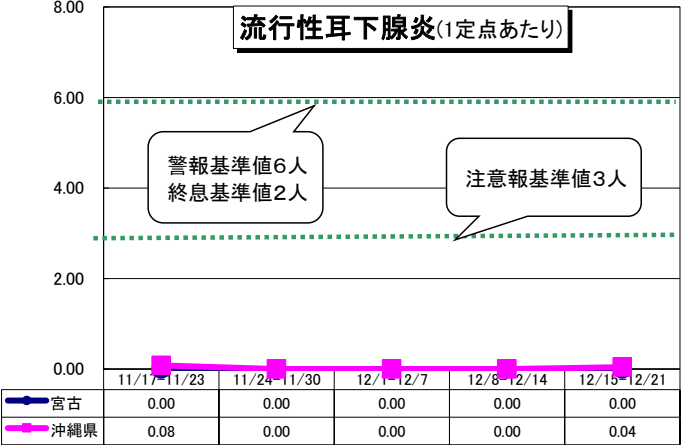
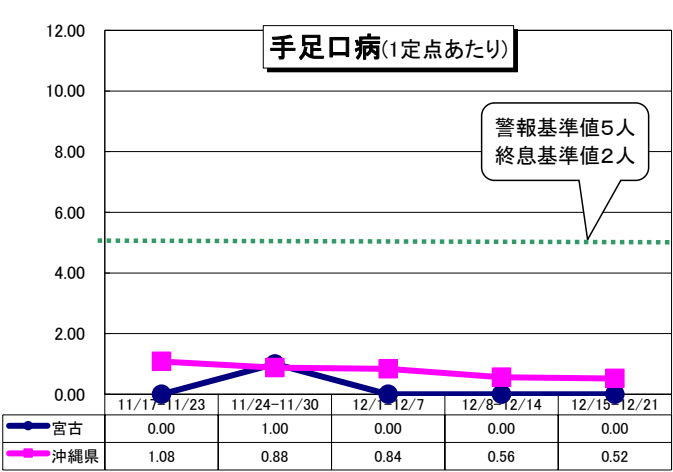
- 二類: 結核 (北部1件、中部2件、那覇市1件、南部4件)
三類: 腸管出血性大腸菌感染症 (南部1件)
四類: レジオネラ症 (中部1件)
五類: 侵袭性肺炎球菌感染症 (那覇市1件、南部1件)
: 梅毒 (南部3件)
: 百日咳 (中部1件)

【注意喚起】年末年始にご旅行される皆様へ

今年の年末年始は長期休みのため、旅行される方も多いと思います。全国的にまだまだインフルエンザ等が流行している地域もありますので、**事前に旅行先の感染情報を調べて、旅行計画に応じた感染対策を行ってください。**(例: 人込みの多いところではマスクする。ホテルへ帰ってきたら手洗いと消毒、うがいをする等) また全国の感染情報に関しては「**〇〇県**」と「**感染症情報**」または「**感染症情報センター**」などネットで検索すると情報が出てきます。または**旅行先最寄りの保健所HP**を参考にしてください。
海外旅行を計画している方に関しては**厚生労働省の特設サイト「海外へ渡航される皆様へ」**を参考にしてください。
来年もまた皆様が元気よく過ごせますよう、宮古管内の感染情報を引き続き発信していきます。それでは皆様良いお年をお過ごしください。

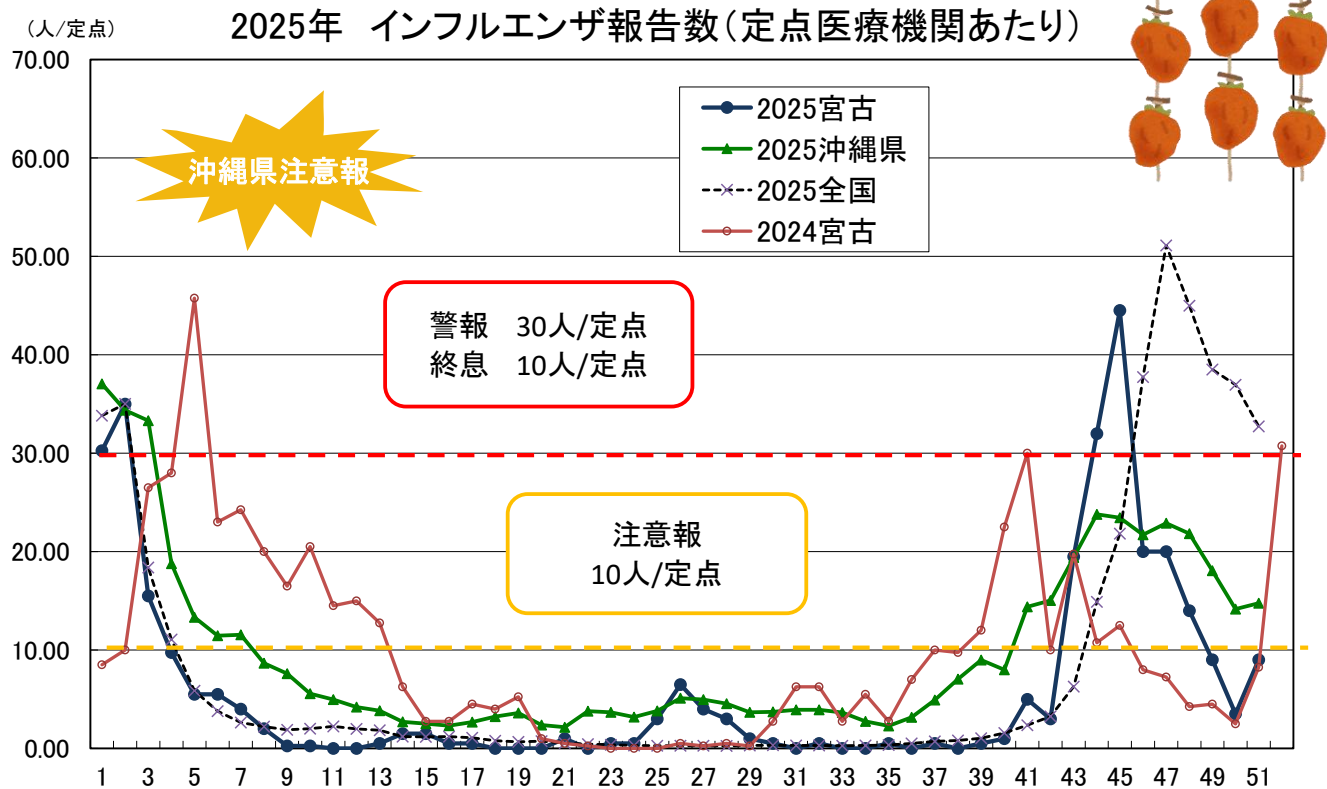


宮古保健所管内 感染症発生動向（第 51 週）令和7年12月



宮古保健所管内 インフルエンザ（第51週 12/15～12/21）

1. 定点あたり報告数の推移



		11月			12月		
保健所等\週		46	47	48	49	50	51
インフル エンザ (報告数)	北部	150	90	97	109	105	94
	中部	248	277	275	255	200	214
	那覇市	177	202	207	160	144	127
	南部	246	273	247	171	125	162
	宮古	40	40	28	18	7	18
	八重山	116	148	128	100	56	49
	沖縄県	977	1,030	982	813	637	664
	全国	145,526	196,895	173,380	148,314	142,434	126,127
インフル エンザ (定点あたり 報告数)	北部	30.00	18.00	19.40	21.80	21.00	18.80
	中部	19.08	21.31	21.15	19.62	15.38	16.46
	那覇市	17.70	20.20	20.70	16.00	14.40	12.70
	南部	20.50	22.75	20.58	14.25	10.42	13.50
	宮古	20.00	20.00	14.00	9.00	3.50	9.00
	八重山	38.67	49.33	42.67	33.33	18.67	16.33
	沖縄県	21.71	22.89	21.82	18.07	14.16	14.76
	全国	37.73	51.12	44.99	38.51	36.96	32.73

警報
(30人以上)

注意報
(10人以上)

流行の兆し
(1.0人以上)

※10人以下で終息

2. 管内の学級・学年・学校閉鎖等（期間：12/15～12/21）

学級閉鎖1校

3. インフルエンザによる入院

2人



※詳しくは宮古島市健康増進課(0980-73-1978)へお問い合わせください

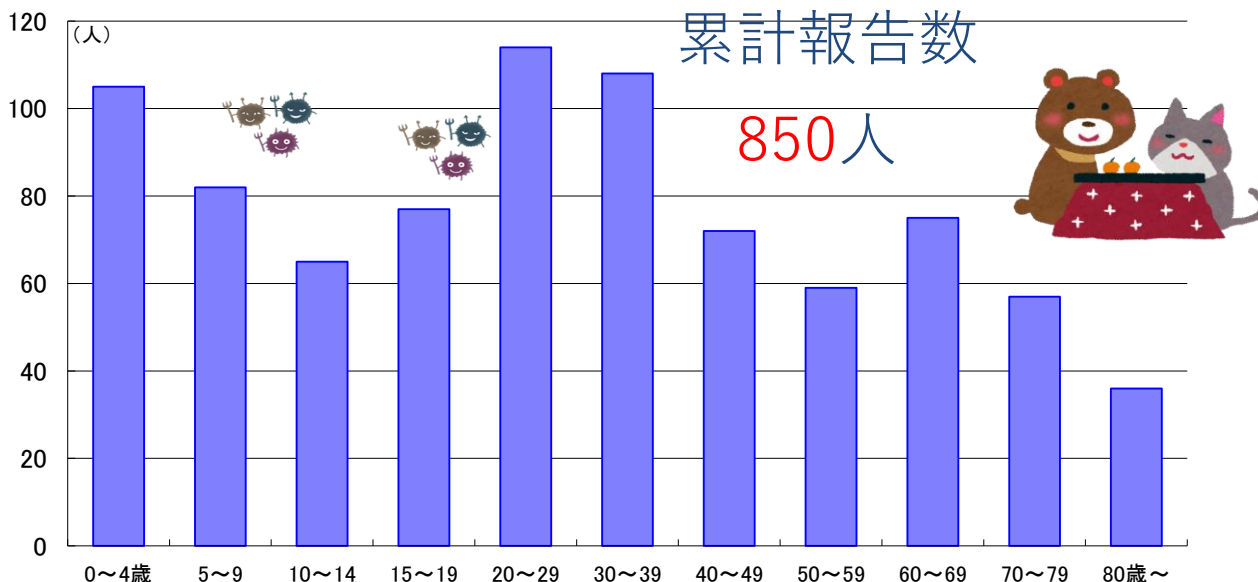
宮古保健所管内 インフルエンザ（第51週 12/15～12/21）

4. 年齢階級別報告数（直近7週間）

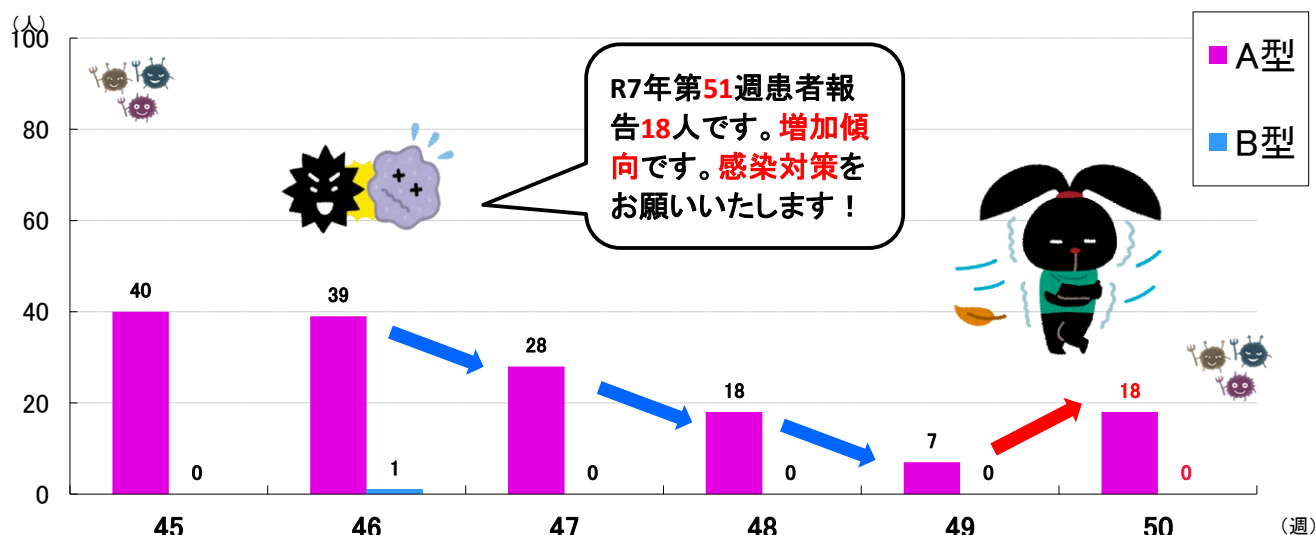
年齢\週	45	46	47	48	49	50	51
	11/3～ 11/9	11/10～ 11/16	11/17～ 11/23	11/24～ 11/30	12/1～ 12/7	12/8～ 12/14	12/15～ 12/21
0-4歳	11	6	5	1	0	0	0
5-9歳	6	3	1	0	0	1	0
10-14歳	5	1	1	1	0	0	0
15-19歳	12	5	2	1	3	1	1
20-29歳	12	7	12	10	2	2	5
30-39歳	10	9	10	3	5	1	7
40-49歳	10	3	2	2	1	1	1
50-59歳	5	1	1	1	2	0	2
60-69歳	7	2	1	4	1	0	1
70-79歳	7	1	2	4	1	1	0
80歳以上	4	2	3	1	3	0	1
合計	89	40	40	28	18	7	18



5. 年齢階級別報告数（2025年宮古管内累計）



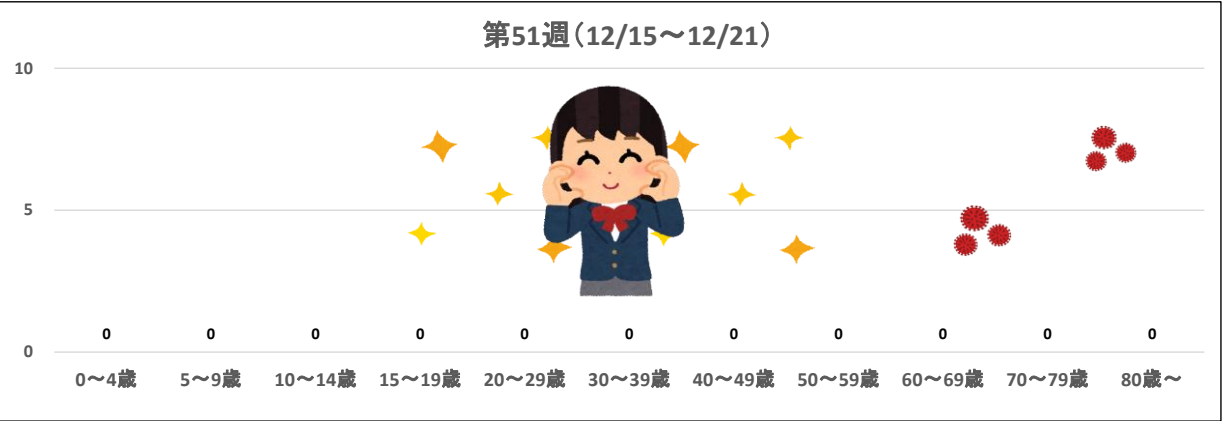
6. 管内のインフルエンザ型別内訳



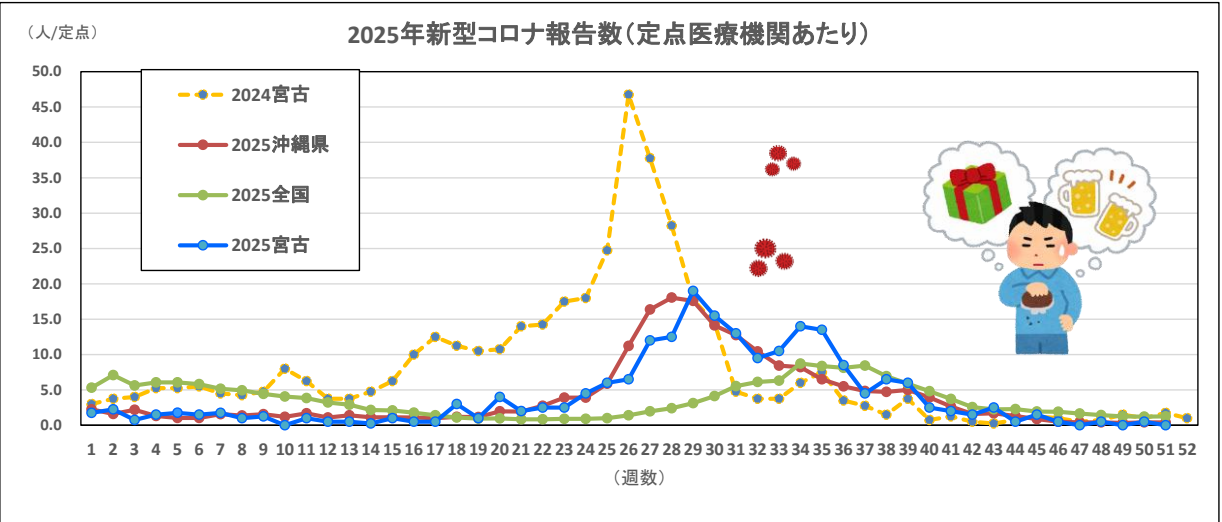
宮古保健所管内 新型コロナウイルス(第51週 12/15～12/21)

宮古管内における新型コロナウイルス感染症患者の発生状況(定点医療機関報告)

報告数	0～4歳	5～9歳	10～14歳	15～19歳	20～29歳	30～39歳	40～49歳	50～59歳	60～69歳	70～79歳	80歳～
0	0	0	0	0	0	0	0	0	0	0	0



新型コロナによる入院(期間:12/15～12/21)
0名



		11月			12月		
保健所等\週		46	47	48	49	50	51
新型コロナ (報告数)	北部	2	2	1	4	1	0
	中部	12	7	1	1	4	3
	那覇市	1	1	3	4	7	2
	南部	6	8	10	6	5	12
	宮古	1	0	1	0	1	0
	八重山	1	1	2	0	0	1
	沖縄県	23	19	18	15	18	18
	全国	7,372	6,302	5,552	4,835	4,653	4,778
新型コロナ (定点あたり報告数)	北部	0.40	0.40	0.20	0.80	0.20	0.00
	中部	0.92	0.54	0.08	0.08	0.31	0.23
	那覇市	0.10	0.10	0.30	0.40	0.70	0.20
	南部	0.50	0.67	0.83	0.50	0.42	1.00
	宮古	0.50	0.00	0.50	0.00	0.50	0.00
	八重山	0.33	0.33	0.67	0.00	0.00	0.33
	沖縄県	0.51	0.42	0.40	0.33	0.40	0.40
	全国	1.91	1.64	1.44	1.26	1.21	1.24

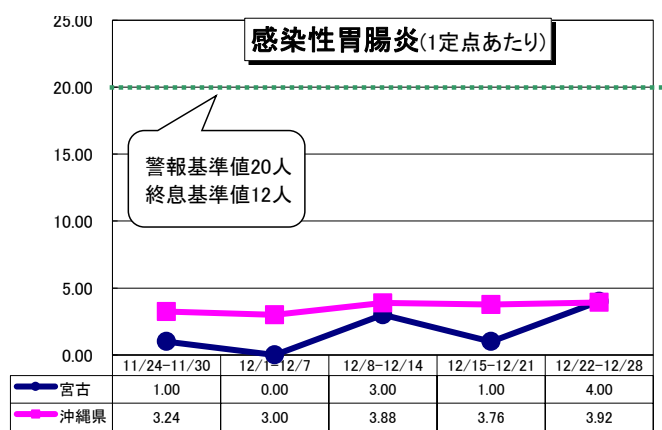
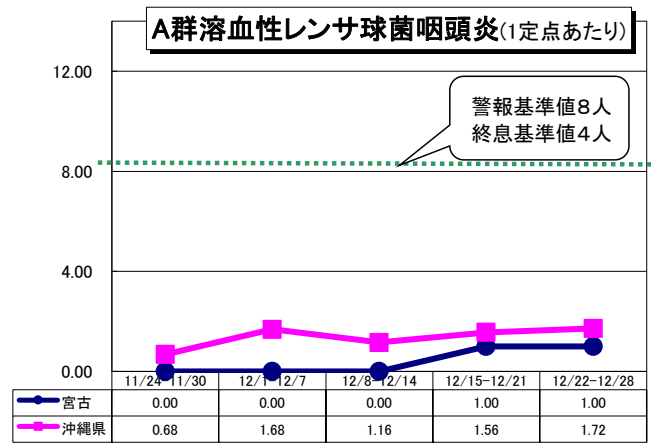
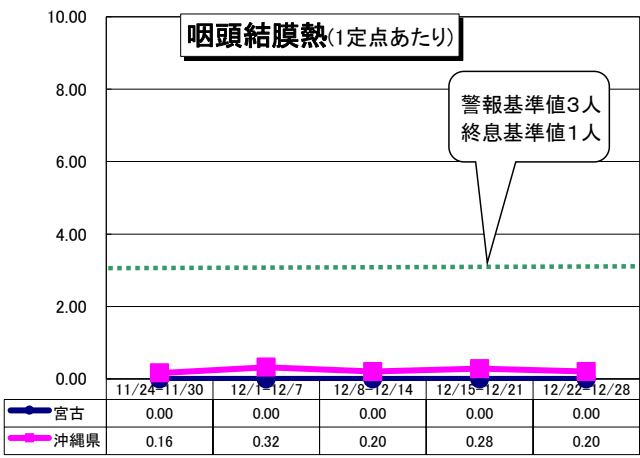
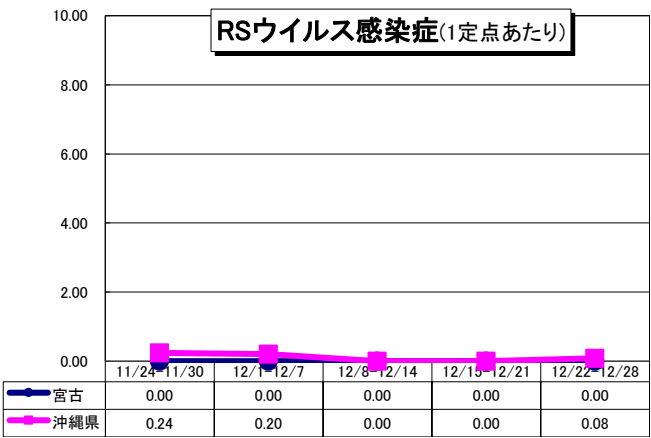
管内の学級・学年・学校閉鎖等

(期間:12/15～12/21)

なし
【学校等欠席者・感染情報システムより】



宮古保健所管内 感染症発生動向（第52週）令和7年12月



*** インフルエンザ** 定点医療機関あたりの報告数は
宮古 : 14.00人→9.00人→3.50人→9.00人→**8.50人**
沖縄県 : 21.82人→18.07人→14.16人→14.76人→**14.84人**
全国 : 44.99人→38.51人→36.96人→32.73人→**22.77人**

*** 定点報告疾患について**
●県全体の警報・注意報レベルの疾患は下記のとおりです
＜警報レベル＞
なし
＜注意報レベル＞
インフルエンザ
●各保健所で警報・注意報レベルの疾患は下記のとおりです
＜警報レベル＞
北部保健所:インフルエンザ、流行性角結膜炎
那覇市保健所:急性出血性結膜炎
八重山保健所:インフルエンザ
＜注意報レベル＞
中部保健所:インフルエンザ
那覇市保健所:インフルエンザ
南部保健所:インフルエンザ

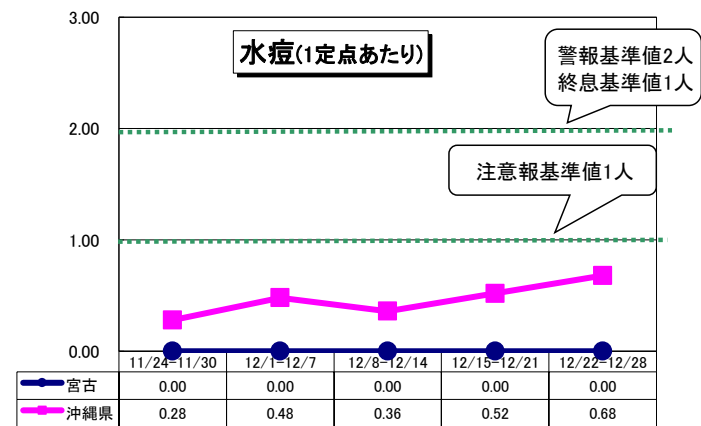


*** 全数報告疾患について**
二類 : 結核 (中部3件、那覇市2件、南部1件、八重山1件)
五類 : 劇症型溶血性レンサ球菌感染症 (中部1件)
: 後天性免疫不全症候群 (HIV感染症を含む) (中部1件、南部1件)
: 侵襲性肺炎球菌感染症 (中部2件)
: 梅毒 (那覇市1件)
: 百日咳 (中部3件)

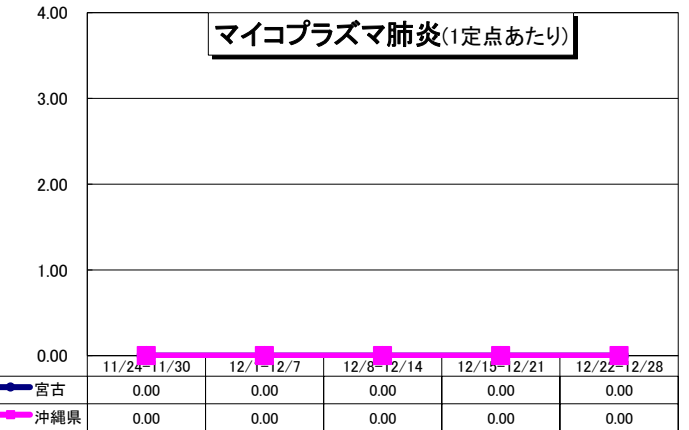
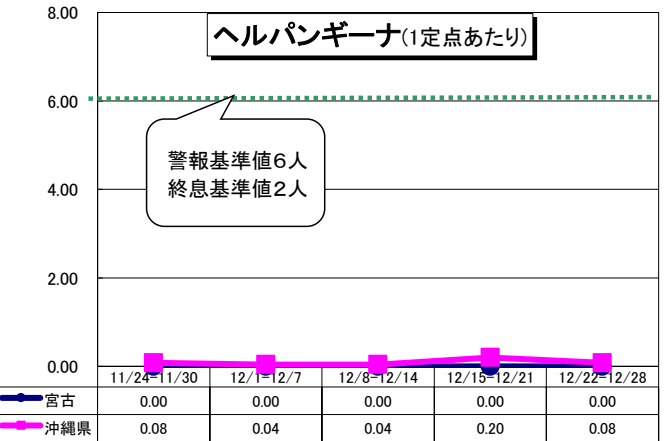
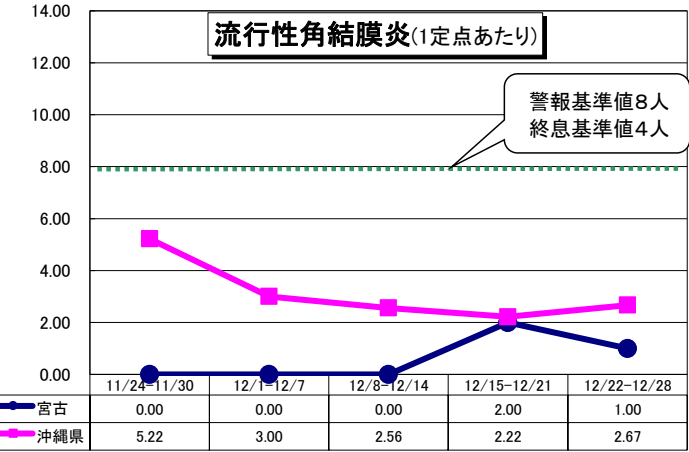
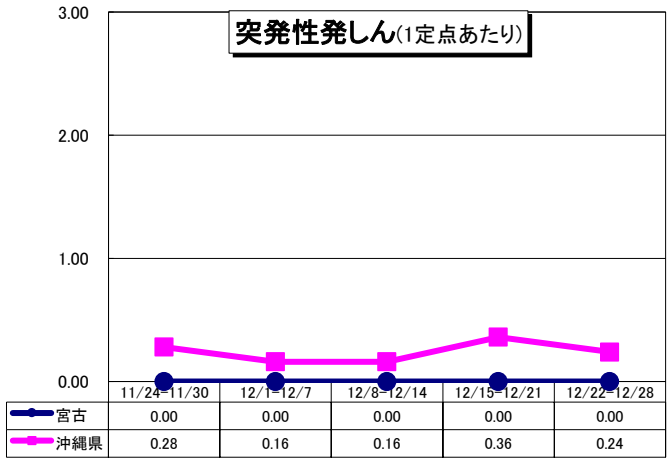
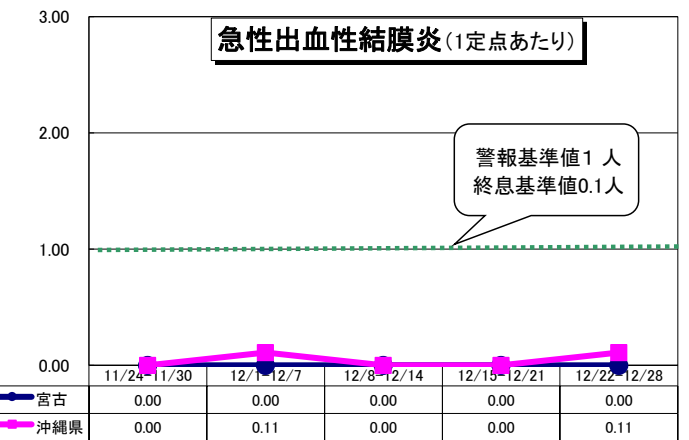
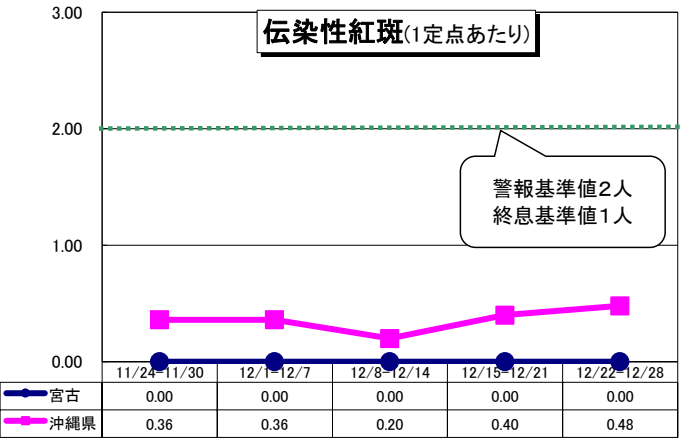
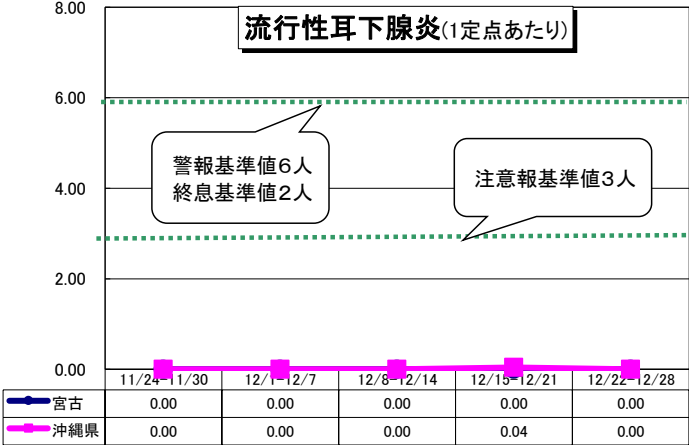
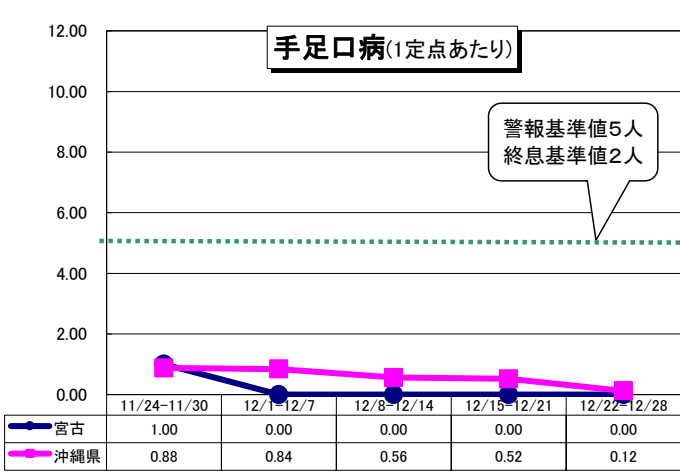
ノロウイルスに注意！

最近寒くなり、宮古島でも空気が乾燥してる日も多くなってきました。この時期はノロウイルス等の感染性胃腸炎が増える時期なので、以下の点に気を付けてください。

- 食事を作る時はまず手を洗いましょう。
- 食品はなるべく**85℃以上で90秒以上加熱**調理してください。
- 調理器具は使用後洗剤で洗い、熱湯（85℃以上）で1分間加熱するか塩素系漂白剤（ハイターなど）を**2Lの水に対して10ml**入れ希釈し、消毒をお願いします。
- 家族に感染者または疑うような症状がある場合は、糞便や嘔吐物、トイレの消毒には上記の**塩素系漂白剤を2Lの水に対して40ml**入れ希釈し消毒をしましょう。
- ノロウイルスは乾燥に強い**うえ、乾燥すると**空気中に拡散**するので嘔吐物や便は乾燥しないうちに手袋やマスクを着用し、上記の消毒液で処理しましょう。

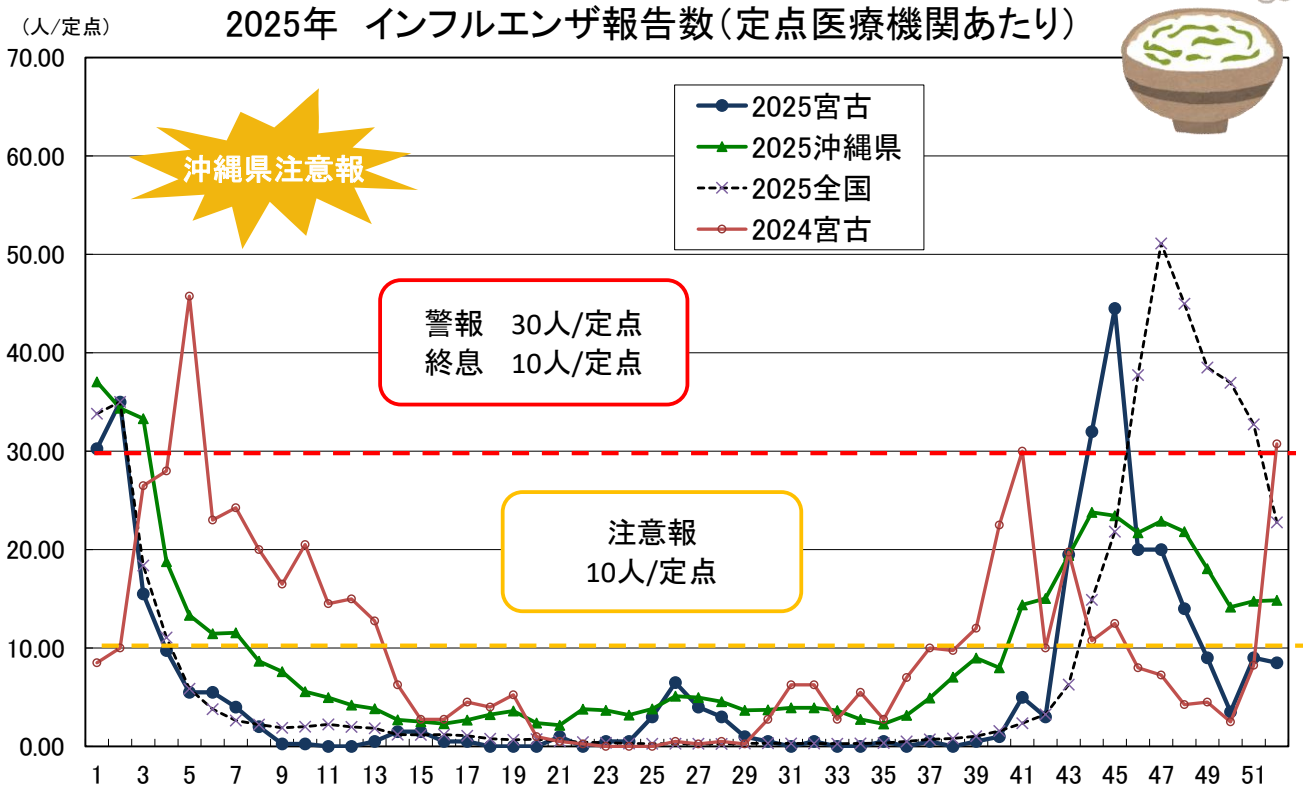


宮古保健所管内 感染症発生動向（第 52 週）令和7年12月



宮古保健所管内 インフルエンザ（第52週 12/22～12/28）

1. 定点あたり報告数の推移



		11月		12月			
保健所等\週		47	48	49	50	51	52
インフル エンザ (報告数)	北部	90	97	109	105	94	76
	中部	277	275	255	200	214	204
	那覇市	202	207	160	144	127	148
	南部	273	247	171	125	162	167
	宮古	40	28	18	7	18	17
	八重山	148	128	100	56	49	56
	沖縄県	1,030	982	813	637	664	668
	全国	196,895	173,380	148,314	142,434	126,127	87,534
インフル エンザ (定点あたり報告数)	北部	18.00	19.40	21.80	21.00	18.80	15.20
	中部	21.31	21.15	19.62	15.38	16.46	15.69
	那覇市	20.20	20.70	16.00	14.40	12.70	14.80
	南部	22.75	20.58	14.25	10.42	13.50	13.92
	宮古	20.00	14.00	9.00	3.50	9.00	8.50
	八重山	49.33	42.67	33.33	18.67	16.33	18.67
	沖縄県	22.89	21.82	18.07	14.16	14.76	14.84
	全国	51.12	44.99	38.51	36.96	32.73	22.77

警報
(30人以上)

注意報
(10人以上)

流行の兆し
(1.0人以上)

※10人以下で終息

2. 管内の学級・学年・学校閉鎖等（期間：12/22～12/28）

なし

3. インフルエンザによる入院

0人



宮古島市では
高校生までワク
チンが無料にな
りました！



※詳しくは宮古島市健康増進課(0980-73-1978)へお問い合わせください

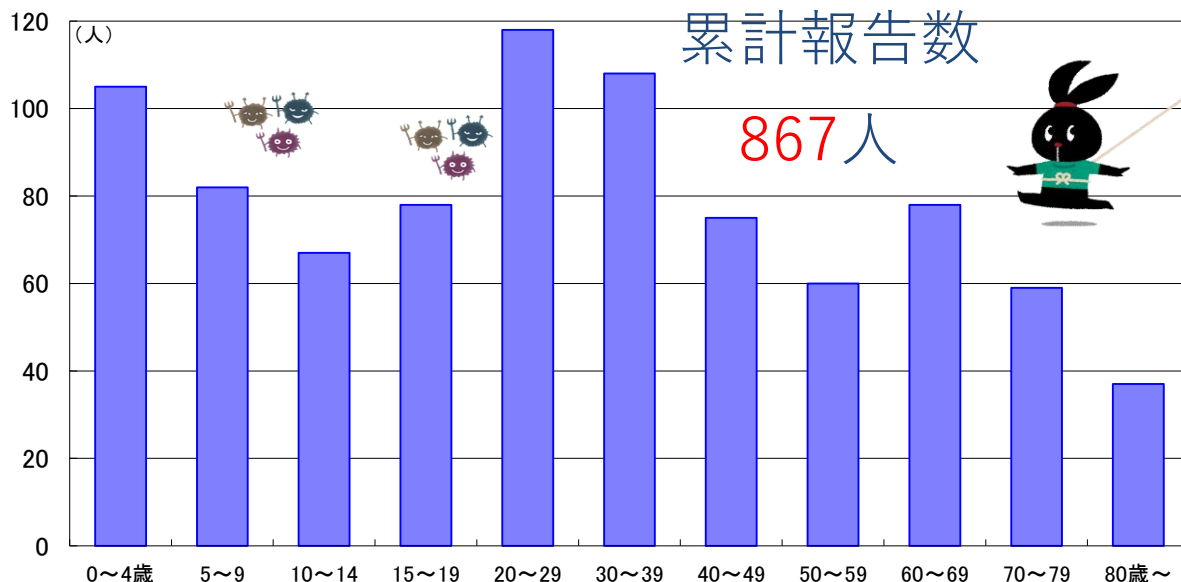
宮古保健所管内 インフルエンザ（第52週 12/22～12/28）

4. 年齢階級別報告数（直近7週間）

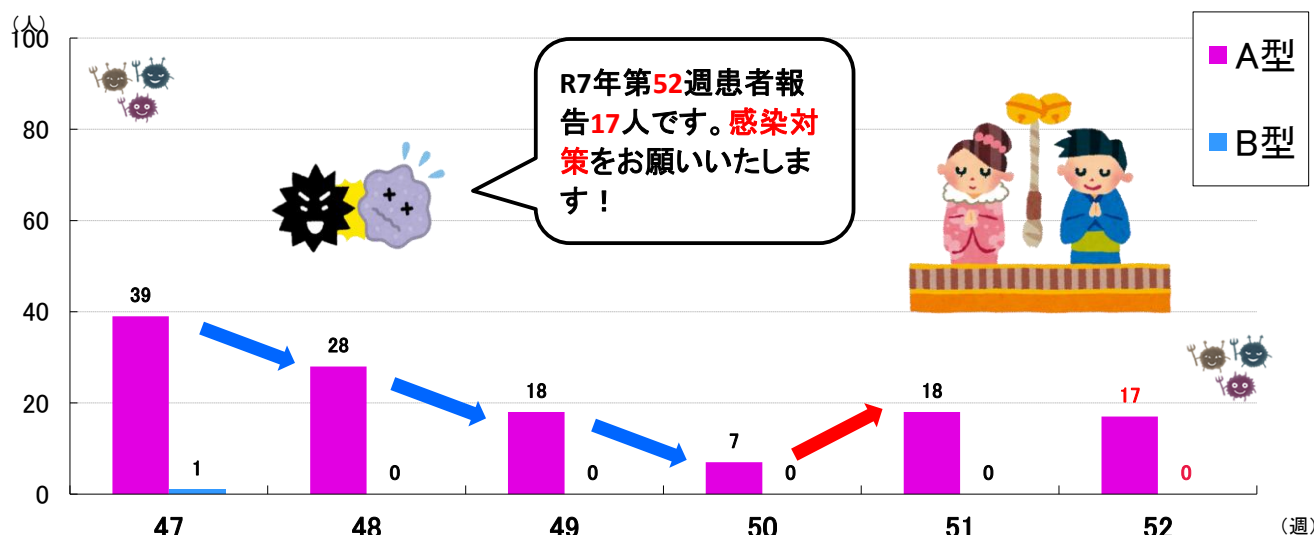
年齢\週	46	47	48	49	50	51	52
	11/10～ 11/16	11/17～ 11/23	11/24～ 11/30	12/1～ 12/7	12/8～ 12/14	12/15～ 12/21	12/22～ 12/28
0-4歳	6	5	1	0	0	0	0
5-9歳	3	1	0	0	1	0	0
10-14歳	1	1	1	0	0	0	2
15-19歳	5	2	1	3	1	1	1
20-29歳	7	12	10	2	2	5	4
30-39歳	9	10	3	5	1	7	0
40-49歳	3	2	2	1	1	1	3
50-59歳	1	1	1	2	0	2	1
60-69歳	2	1	4	1	0	1	3
70-79歳	1	2	4	1	1	0	2
80歳以上	2	3	1	3	0	1	1
合計	40	40	28	18	7	18	17



5. 年齢階級別報告数（2025年宮古管内累計）



6. 管内のインフルエンザ型別内訳



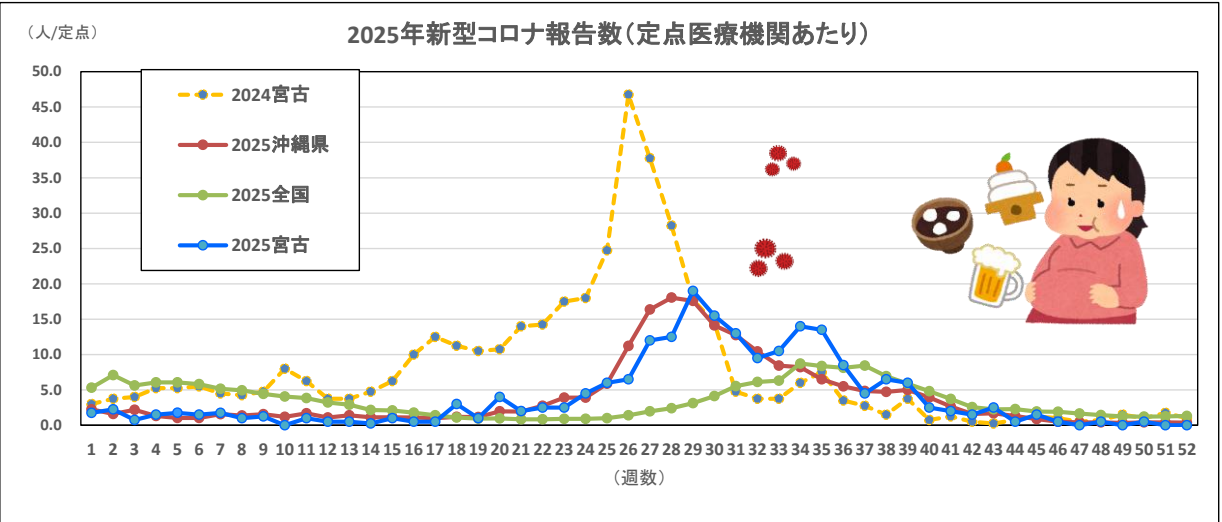
宮古保健所管内 新型コロナウイルス(第52週 12/22～12/28)

宮古管内における新型コロナウイルス感染症患者の発生状況(定点医療機関報告)

報告数	0～4歳	5～9歳	10～14歳	15～19歳	20～29歳	30～39歳	40～49歳	50～59歳	60～69歳	70～79歳	80歳～
0	0	0	0	0	0	0	0	0	0	0	0



新型コロナによる入院(期間:12/22～12/28)
0名



		11月		12月			
保健所等\週		47	48	49	50	51	52
新型コロナ (報告数)	北部	2	1	4	1	0	0
	中部	7	1	1	4	3	3
	那覇市	1	3	4	7	2	4
	南部	8	10	6	5	12	7
	宮古	0	1	0	1	0	0
	八重山	1	2	0	0	1	2
	沖縄県	19	18	15	18	18	16
新型コロナ (定点あたり報告数)	全国	6,302	5,552	4,835	4,653	4,778	5,068
	北部	0.40	0.20	0.80	0.20	0.00	0.00
	中部	0.54	0.08	0.08	0.31	0.23	0.23
	那覇市	0.10	0.30	0.40	0.70	0.20	0.40
	南部	0.67	0.83	0.50	0.42	1.00	0.58
	宮古	0.00	0.50	0.00	0.50	0.00	0.00
	八重山	0.33	0.67	0.00	0.00	0.33	0.67
	沖縄県	0.42	0.40	0.33	0.40	0.40	0.36
	全国	1.64	1.44	1.26	1.21	1.24	1.32

管内の学級・学年・学校閉鎖等

(期間:12/22～12/28)

なし

【学校等欠席者・感染情報システムより】

