

沖縄県旅券発給の概要

(平成31年1月～令和元年12月)

沖縄県文化観光スポーツ部交流推進課
旅券センター

目 次

概 要

- 1 旅券の概要 1
- 2 平成31年・令和元年の旅券発給の概況 2

統 計

- 【表1】年別・月別申請件数の推移 4
- 【表2】年別・月別・窓口別申請件数の推移 5
- 【表3】月別・窓口別申請件数 6
- 【表4】申請種別・窓口別件数 7
- 【表5】申請種別・年別件数の推移 7
- 【表6】市町村別申請件数 8
- 【表7】年別・月別発行件数の推移 9
- 【表8】月別・種類別発行件数 10
- 【表9】年代別・性別発行件数 11
- 【表10】月別・年代別・性別発行件数（総計） 12
- 【表11】月別・年代別・性別発行件数（10年旅券） 13
- 【表12】月別・年代別・性別発行件数（5年旅券） 13
- 【表13】都道府県別発行件数 14
- 【表14】年別・月別交付件数の推移 15
- 【表15】有効旅券数 15

参考資料

- 1 旅券関係年表 16
- 2 沖縄の本土復帰以前の渡航管理関係の動き 20
- 3 リーフレット「沖縄県内39市町村の窓口で
パスポートの申請・受取ができます！」 21

1 旅券の概要

(1) 旅券の意義

旅券（パスポート）は、日本国政府が外国政府に対して、その所持人が日本国民であることを証明し、併せてその人が安全に旅行及び滞在ができるよう保護と扶助を要請する公文書です。旅券を持っていなければ、どこの国にも入国できないばかりでなく、日本から出国することもできません。

諸外国の政府は、旅券によりその所持人の国籍をはじめ身元を確認し、自国内への入国、滞在等を認め、また、必要な場合には保護や扶助を与えることになっており、旅券は海外を旅行し、また滞在する方にとって欠くことのできない重要な公文書です。

このような旅券の重要性を深く認識し、県民の皆様が十分に注意して旅券を管理することが強く望まれています。

外務省領事局旅券課の旅券統計によると、平成31年・令和元年の旅券発行数（公用旅券及び在外公館発行を含む）は、前年比4.2%増の4,513,712件でした。

一般旅券に着目すると、日本国内における発行数は、前年比4.4%増の4,365,290件でした。

海外渡航者数が平成28年に増加に転じ、平成31年・令和元年も引き続き増加（前年比5.9%増、法務省暫定値）しており、こうした海外渡航者数の増加などが旅券発行件数増加に影響を与えたと考えられます。

沖縄県では、平成26年以降増加傾向で推移しており、平成30年は対前年比5.0%の増、平成31年・令和元年も対前年比5.9%増となっています。増加となった理由について明確な要因を特定することは困難ですが、海外航空路線の拡充の影響が考えられます。

また、平成22年4月1日より離島市町村を中心に16市町村、平成23年度は8市町村、平成24年度は4市町村、平成25年度は4市町村、平成26年度は1町、平成27年度は2市町、平成29年度は3市町村、平成31年・令和元年度に1市が新たに旅券事務の権限移譲を開始しており、旅券の申請（交付）窓口が増えたことで、住民生活における利便性の向上が図られています。

(2) 旅券の種類

旅券には、一般旅券と公用旅券の2種類があります。

公用旅券は、国の用務のため外国に渡航する者及びその同伴者に対して発給され、外務省が直接取り扱っています。

一般旅券には5年旅券と10年旅券があり、公用旅券以外の申請者に対して発給され、都道府県において取り扱っています。

(3) 旅券の効力

一般旅券は、特別の記載がない限り、全ての国にその有効期間中であれば何回でも往復渡航ができるようになっており、旅券発行の日から5年間又は10年間有効です。

2 平成31年・令和元年の旅券発給の概況

(1) 申請件数

本県における平成31年・令和元年の一般旅券の申請件数は53,015件で、前年の50,351件と比較して2,664件の増、対前年比105.3%となっています。

平成31年・令和元年月別申請件数の最高は8月の5,078件、最低は12月の3,915件となっており、1ヶ月あたりの平均申請件数は4,418件です。

申請種別で見ると、新規発給分として10年旅券が27,667件、5年旅券は23,860件でそのうち12歳未満の子供の申請が4,840件となっています。

その他の紛失届や渡航先追加、記載事項変更、査証欄の増補等に係る申請件数の合計は、1,488件です。

沖縄県では平成26年以降増加傾向が続いており、平成31年・令和元年も増となっています。

(表1、図1-1、図1-2、表2、表3、表4、表5、表6)

(2) 発行件数

本県における平成31年・令和元年の一般旅券の発行件数は52,441件で、前年の49,534件と比較して2,907件の増、前年比105.9%となっています。

種類別発行件数としては、10年旅券が平成7年11月に導入されて以来、10年旅券の発行件数が5年旅券と比較して多い状況が続いています。平成31年・令和元年は10年旅券が28,441件(54.23%)、5年旅券が23,984件(45.74%)、限定旅券16件(0.03%)となっています。

旅券の発行数を申請者の年代別に見ると、旅券発行数全体に占める割合は20代が17.7%と最も多く、以下12歳以上20歳未満(15.3%)、40代(14.6%)、30代(13.6%)、50代(12.6%)、60代(11.0%)と続いています。

また、性別発行件数では、男性22,345件(42.6%)、女性30,096件(57.4%)で女性の発行件数が男性の発行件数を上回っています。特に20代の女性の発行件数は5,498件と突出しています。

さらに、旅券発行件数を都道府県別に見ると、上位は東京、神奈川、大阪、愛知、埼玉の順で都市部が占めています。沖縄県は19位となっており、人口千人あたりの発行件数は、35.5件で11位です。対前年比は、全国で104.38%、沖縄では105.87%となっています。

(表7、図7-1、図7-2、表8、表9、図9、表10、図10、表11、表12、表13)

(3) 交付件数

本県における平成31年・令和元年の一般旅券の交付件数は52,385件で、前年の49,055件と比較して3,330件の増、対前年比106.8%となっています。

1ヶ月あたりの平均交付件数は4,366件で、最高月は8月の4,975件、最低月は5月の3,772件となっています。(表14)

(4) 有効旅券数

外務省による旅券統計(令和2年2月)において、令和元年末現在、沖縄県における有効旅券数は302,561冊で、沖縄県在住者の約5人に1人が有効な旅券を保有している状況となっています。(表15)

※利用上の注意

- ① 本統計は、暦年（1月1日から12月31日）の数量データです。
- ② 「申請件数」とは、一般旅券の新規発給、切替発給、限定発給、渡航先追加、記載事項変更、査証欄増補及び紛失の申請のあった件数で、後日申請を取り下げたものも含まれます。
- ③ 「発行件数」とは、一般旅券新規発給、切替発給の申請に基づき旅券を発行した件数です。発効日から6ヶ月を経過し未交付となった旅券も含まれます。
- ④ 「交付件数」とは、一般旅券の新規発給、切替発給、限定発給、渡航先追加、記載事項変更、査証欄増補の申請に基づき、旅券を作成等を行い申請者に交付した件数です。
- ⑤ 申請・発行・交付の件数は一致しません。これは申請日と発行日のずれ、申請の取り下げや受け取り期限内（発行日から6ヶ月以内）の未受領等によるものです。
- ⑥ 令和元年10月1日現在、旅券事務の市町村への権限移譲の状況は、次のとおりです。（沖縄県内41市町村）

(H22. 4. 1移譲開始 16市町村) 計16市町村

宮古島市、恩納村、宜野座村、伊江村、渡嘉敷村、座間味村、粟国村、渡名喜村、南大東村、北大東村、伊平屋村、伊是名村、久米島町、多良間村、竹富町、与那国町

(H23. 4. 1移譲開始 8市町村) 計24市町村

石垣市、うるま市、国頭村、大宜味村、東村、本部町、金武町、北谷町

(H24. 4. 1移譲開始 4市町村) 計28市町村

沖縄市、今帰仁村、読谷村、嘉手納町

(H25. 4. 1移譲開始 4市町村) 計32市町村

宜野湾市、名護市、北中城村、南風原町

(H26. 4. 1移譲開始 1町) 計33市町村

与那原町

(H27. 4. 1移譲開始 2市町) 計35市町村

南城市、西原町

(H29. 4. 1移譲開始 3市町村) 計38市町村

浦添市、中城村、八重瀬町

(R1. 10. 1移譲開始 1市) 計39市町村

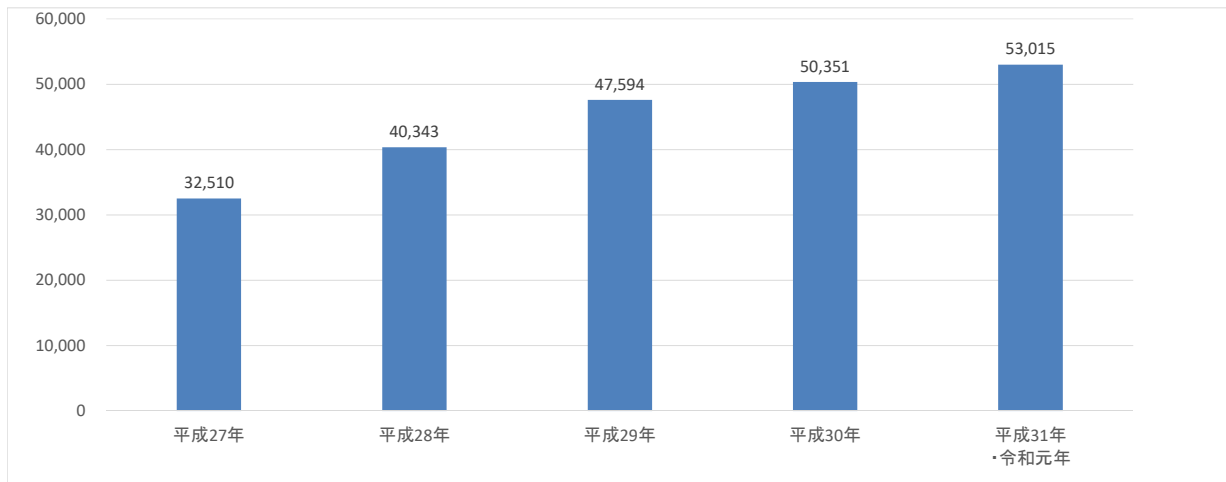
豊見城市

統計

表1. 年別・月別申請件数の推移

	平成27年	平成28年	平成29年	平成30年	平成31年 ・令和元年	比率(%)	前年比増減	前年比 (%)
1月	2,594	2,726	4,206	3,859	4,714	8.9	855	122.2
2月	2,506	2,890	3,834	3,799	4,487	8.5	688	118.1
3月	2,535	3,389	3,933	4,171	4,695	8.9	524	112.6
4月	2,529	2,905	3,477	3,599	3,976	7.5	377	110.5
5月	2,613	3,359	3,689	4,318	4,190	7.9	▲ 128	97.0
6月	2,716	3,613	3,759	3,973	4,195	7.9	222	105.6
7月	3,213	3,538	4,186	4,453	4,911	9.3	458	110.3
8月	3,532	4,369	5,992	5,779	5,078	9.6	▲ 701	87.9
9月	2,933	3,665	4,052	4,171	4,149	7.8	▲ 22	99.5
10月	2,627	3,579	3,815	4,317	4,357	8.2	40	100.9
11月	2,414	3,253	3,423	3,933	4,348	8.2	415	110.6
12月	2,298	3,057	3,228	3,979	3,915	7.4	▲ 64	98.4
合計	32,510	40,343	47,594	50,351	53,015	100.1	2,664	105.3
前年比(%)	102.2	124.1	118.0	105.8	105.3			

図(1-1)



図(1-2)

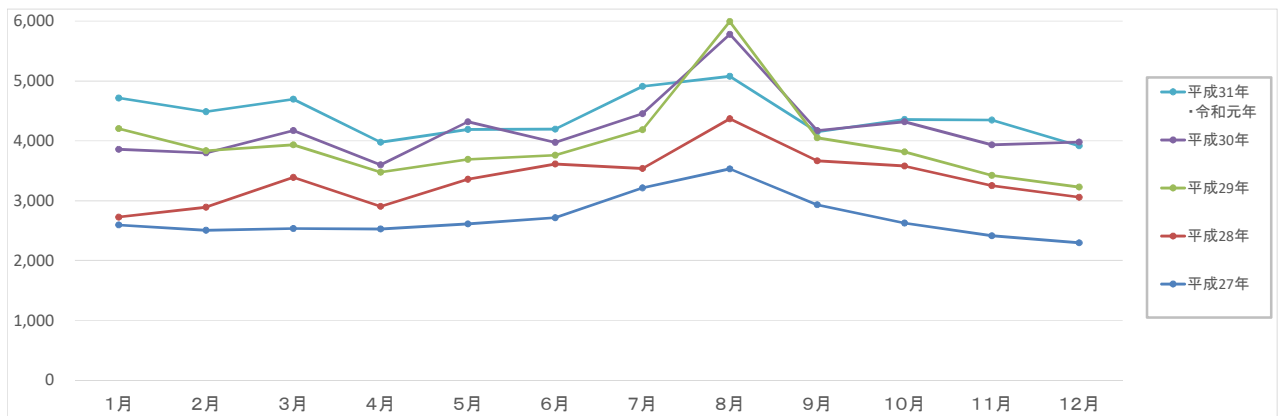


表2. 年別・月別・窓口別申請件数の推移

月	窓 口	平成27年	平成28年	平成29年	平成30年	平成31年 ・令和元年	増 減	前年比(%)
1	旅 券 セ ン タ ー	1,435	1,435	2,201	1,598	1,816	218	113.6
	市 町 村	1,159	1,291	2,005	2,261	2,898	637	128.2
2	旅 券 セ ン タ ー	1,395	1,506	1,945	1,590	1,835	245	115.4
	市 町 村	1,111	1,384	1,889	2,209	2,652	443	120.1
3	旅 券 セ ン タ ー	1,451	1,798	2,055	1,739	1,948	209	112.0
	市 町 村	1,084	1,591	1,878	2,432	2,747	315	113.0
4	旅 券 セ ン タ ー	1,290	1,546	1,458	1,456	1,667	211	114.5
	市 町 村	※1 1,239	1,359	※2 2,019	2,143	2,309	166	107.7
5	旅 券 セ ン タ ー	1,281	1,626	1,544	1,718	1,662	▲ 56	96.7
	市 町 村	1,332	1,733	2,145	2,600	2,528	▲ 72	97.2
6	旅 券 セ ン タ ー	1,323	1,783	1,495	1,547	1,531	▲ 16	99.0
	市 町 村	1,393	1,830	2,264	2,426	2,664	238	109.8
7	旅 券 セ ン タ ー	1,614	1,925	1,795	1,887	1,846	▲ 41	97.8
	市 町 村	1,599	1,613	2,391	2,566	3,065	499	119.4
8	旅 券 セ ン タ ー	1,938	2,385	2,601	2,555	2,127	▲ 428	83.2
	市 町 村	1,594	1,984	3,391	3,224	2,951	▲ 273	91.5
9	旅 券 セ ン タ ー	1,590	1,918	1,712	1,668	1,646	▲ 22	98.7
	市 町 村	1,343	1,747	2,340	2,503	2,503	0	100.0
10	旅 券 セ ン タ ー	1,361	1,885	1,600	1,769	1,650	▲ 119	93.3
	市 町 村	1,266	1,694	2,215	2,548	※3 2,707	159	106.2
11	旅 券 セ ン タ ー	1,296	1,781	1,357	1,595	1,615	20	101.3
	市 町 村	1,118	1,472	2,066	2,338	2,733	395	116.9
12	旅 券 セ ン タ ー	1,271	1,706	1,447	1,650	1,586	▲ 64	96.1
	市 町 村	1,027	1,351	1,781	2,329	2,329	0	100.0
計	旅 券 セ ン タ ー	17,245	21,294	21,210	20,772	20,929	157	100.8
	市 町 村	15,265	19,049	26,384	29,579	32,086	2,507	108.5
合 計		32,510	40,343	47,594	50,351	53,015	2,664	105.3

□令和元年12月1日現在、市町村窓口は那覇市、糸満市を除く合計39市町村。

※1 平成27年4月1日より、2市町へ旅券事務権限移譲を行った。(市町村移譲合計35市町村)

※2 平成29年4月1日より、3市町村へ旅券事務権限移譲を行った。(市町村移譲合計38市町村)

※3 令和元年10月1日より、1市へ旅券事務権限移譲を行った。(市町村移譲合計39市町村)

表3. 月別・窓口別申請件数(平成31年・令和元年)

窓口	月	1月	2月	3月	4月	5月	6月	7月	8月	9月	10月	11月	12月	合計	構成比	順位
	県	旅券センター	1,816	1,835	1,948	1,667	1,662	1,531	1,846	2,127	1,646	1,650	1,615	1,586	20,929	39.5
市町村	宜野湾市	307	272	299	218	283	292	340	328	279	257	251	239	3,365	6.3	3
	石垣市	158	152	164	145	132	130	139	120	133	114	107	88	1,582	3.0	6
	浦添市	337	316	312	254	251	307	342	387	256	273	288	234	3,557	6.7	2
	名護市	233	122	148	124	164	169	168	214	181	196	175	150	2,044	3.9	5
	沖縄市	411	416	408	359	385	376	492	426	365	404	371	331	4,744	8.9	1
	豊見城市	0	0	0	0	0	0	0	0	0	158	178	135	471	0.9	17
	うるま市	298	254	301	248	267	305	337	328	219	255	301	227	3,340	6.3	4
	宮古島市	89	135	97	85	93	118	128	107	135	107	119	125	1,338	2.5	7
	南城市	102	94	111	87	109	104	127	108	108	126	93	69	1,238	2.3	10
	国頭村	11	11	10	7	8	4	12	15	12	14	7	3	114	0.2	26
	大宜味村	5	4	7	13	7	8	3	12	4	7	4	4	78	0.1	29
	東村	3	4	4	5	7	6	3	4	3	8	5	2	54	0.1	30
	今帰仁村	28	18	18	17	16	15	24	28	30	17	29	20	260	0.5	22
	本部町	15	21	22	18	26	33	36	28	20	31	25	19	294	0.6	21
	恩納村	30	27	26	24	23	29	38	43	35	35	36	27	373	0.7	19
	宜野座村	20	25	24	14	35	9	11	8	16	24	12	11	209	0.4	23
	金武町	32	16	25	27	32	29	19	24	24	31	23	42	324	0.6	20
	伊江村	13	7	5	9	17	5	16	5	1	3	6	2	89	0.2	28
	読谷村	115	131	133	90	99	87	145	115	117	89	86	92	1,299	2.5	8
	嘉手納町	37	27	32	32	38	31	28	28	50	33	28	20	384	0.7	18
	北谷町	128	92	113	106	111	108	100	96	114	100	98	103	1,269	2.4	9
	北中城村	60	63	61	40	48	57	45	47	29	39	56	35	580	1.1	15
	中城村	54	69	67	50	57	53	74	61	59	52	55	49	700	1.3	14
	西原町	120	119	100	84	75	89	112	101	75	80	108	80	1,143	2.2	12
	与那原町	54	47	36	43	35	43	50	52	39	33	51	42	525	1.0	16
	南風原町	120	112	124	82	88	105	120	132	95	90	85	75	1,228	2.3	11
	渡嘉敷村	5	1	3	4	4	5	0	0	5	2	2	7	38	0.1	33
	座間味村	1	4	0	3	1	6	5	3	5	6	7	0	41	0.1	32
	粟国村	1	1	0	0	0	9	0	0	0	0	3	2	16	0.0	36
	渡名喜村	0	0	0	0	2	0	0	1	1	0	0	0	4	0.0	39
	南大東村	1	2	4	5	11	15	5	3	2	0	5	1	54	0.1	30
	北大東村	0	1	0	0	2	4	3	1	0	1	0	0	12	0.0	37
	伊平屋村	1	0	3	0	3	4	3	1	4	0	3	6	28	0.1	35
伊是名村	6	5	2	2	1	0	3	2	1	1	7	2	32	0.1	34	
久米島町	9	19	18	13	9	11	18	12	9	15	13	5	151	0.3	25	
八重瀬町	76	51	54	68	63	85	82	95	63	81	77	59	854	1.6	13	
多良間村	0	0	0	2	1	0	0	0	0	1	1	1	6	0.0	38	
竹富町	17	10	12	13	17	8	17	7	11	15	13	16	156	0.3	24	
与那国町	1	4	4	18	8	5	20	9	3	9	5	6	92	0.2	27	
小計	2,898	2,652	2,747	2,309	2,528	2,664	3,065	2,951	2,503	2,707	2,733	2,329	32,086	60.5	—	
合計	4,714	4,487	4,695	3,976	4,190	4,195	4,911	5,078	4,149	4,357	4,348	3,915	53,015	100.0	—	

※豊見城市;令和元年10月1日より旅券事務権限移譲。

表4. 申請種別・窓口別件数(平成31年・令和元年)

区分 窓口	数 次 往 復						限定及び 往復 新規 発給	小計	渡航先 追 加	記載事項 変更旅券	査証欄 増 補	合 計	構成比
	新 規 発 給			紛 失 届									
	10年	5年	計	10年	5年	計							
県 旅券センター	11,308	8,919	20,227	181	79	260	17	20,504	1	360	64	20,929	39.5
市 町 村	宜野湾市	1,737	1,532	3,269	20	6	26	3,295		66	4	3,365	6.3
	石垣市	890	637	1,527	14	6	20	1,547		35	0	1,582	3.0
	浦添市	1,820	1,650	3,470	15	11	26	3,496		59	2	3,557	6.7
	名護市	922	1,082	2,004	12	4	16	2,020		24	0	2,044	3.9
	沖縄市	2,391	2,236	4,627	25	13	38	4,665		79	0	4,744	8.9
	豊見城市	244	220	464	1	0	1	465		5	1	471	0.9
	うるま市	1,675	1,576	3,251	22	10	32	3,283		57	0	3,340	6.3
	宮古島市	761	536	1,297	11	2	13	1,310		28	0	1,338	2.5
	南城市	623	587	1,210	10	1	11	1,221		17	0	1,238	2.3
	国頭村	43	66	109	0	0	0	109		4	1	114	0.2
	大宜味村	27	50	77	1	0	1	78		0	0	78	0.1
	東村	28	24	52	2	0	2	54		0	0	54	0.1
	今帰仁村	119	141	260	0	0	0	260		0	0	260	0.5
	本部町	118	174	292	0	0	0	292		2	0	294	0.6
	恩納村	203	159	362	5	2	7	369		4	0	373	0.7
	宜野座村	88	118	206	0	1	1	207		2	0	209	0.4
	金武町	143	171	314	1	1	2	316		8	0	324	0.6
	伊江村	46	43	89	0	0	0	89		0	0	89	0.2
	読谷村	684	575	1,259	5	5	10	1,269		29	1	1,299	2.5
	嘉手納町	217	159	376	3	1	4	380		4	0	384	0.7
	北谷町	669	572	1,241	1	2	3	1,244		24	1	1,269	2.4
	北中城村	310	260	570	4	1	5	575		5	0	580	1.1
	中城村	351	328	679	3	2	5	684		16	0	700	1.3
	西原町	594	528	1,122	5	3	8	1,130		12	1	1,143	2.2
	与那原町	278	234	512	0	1	1	513		12	0	525	1.0
	南風原町	585	610	1,195	10	1	11	1,206		22	0	1,228	2.3
	渡嘉敷村	19	17	36	1	0	1	37		1	0	38	0.1
	座間味村	22	18	40	0	0	0	40		1	0	41	0.1
	栗国村	6	8	14	0	0	0	14		2	0	16	0.0
	渡名喜村	1	3	4	0	0	0	4		0	0	4	0.0
	南大東村	40	12	52	2	0	2	54		0	0	54	0.1
北大東村	12	0	12	0	0	0	12		0	0	12	0.0	
伊平屋村	8	19	27	0	1	1	28		0	0	28	0.1	
伊是名村	22	9	31	0	0	0	31		1	0	32	0.1	
久米島町	77	70	147	1	0	1	148		3	0	151	0.3	
八重瀬町	441	399	840	3	2	5	845		9	0	854	1.6	
多良間村	4	2	6	0	0	0	6		0	0	6	0.0	
竹富町	95	56	151	2	0	2	153		3	0	156	0.3	
与那国町	46	43	89	1	1	2	91		1	0	92	0.2	
小計	16,359	14,924	31,283	180	77	257	—	31,540	—	535	11	32,086	60.5
合計	27,667	23,843	51,510	361	156	517	17	52,044	1	895	75	53,015	100.0

※豊見城市;令和元年10月1日より旅券事務権限移譲。

表5. 申請種別・年別件数の推移

年	区分	新 規 発 給				紛 失 届			小計	渡航先 追 加	記載事 項変更	査証欄 増 補	合 計	
		10年	5年	子供	限定	計	10年	5年						計
平成27年		16,487	12,024	2,872	6	31,389	257	102	359	31,748	0	692	70	32,510
平成28年		20,963	14,854	3,275	11	39,103	287	140	427	39,530	2	719	92	40,343
平成29年		24,262	18,165	3,866	9	46,302	261	121	382	46,684	3	842	65	47,594
平成30年		26,057	18,659	4,214	0	48,930	313	154	467	49,397	1	863	90	50,351
平成31年 ・令和元年		27,667	19,003	4,840	17	51,527	361	156	517	52,044	1	895	75	53,015

表6.市町村別申請件数

区分 市町村	市町村別申請件数				人口 (人)	人口比(千人当たり)	
	平成29年	平成30年	平成31年 ・令和元年	順位		件数	順位
那 覇 市	11,896	12,232	12,774	1	322,624	37.9	6
宜 野 湾 市	3,476	3,666	3,777	4	98,689	37.1	7
石 垣 市	1,417	1,619	1,540	9	49,562	32.7	16
浦 添 市	3,914	4,187	4,295	3	114,531	36.6	8
名 護 市	1,799	1,897	2,027	7	63,161	30.0	22
糸 満 市	1,617	1,736	1,727	8	61,811	28.1	24
沖 縄 市	4,357	4,497	5,000	2	142,217	31.6	18
豊 見 城 市	2,097	2,196	2,270	6	64,436	34.1	12
うるま市	2,929	3,161	3,479	5	123,976	25.5	29
宮古島市	1,007	1,032	1,325	14	54,625	18.9	36
南 城 市	1,201	1,333	1,438	11	43,945	30.3	19
国 頭 村	120	125	128	28	4,746	26.3	28
大宜味村	61	76	85	31	3,089	24.6	30
東 村	44	59	56	32	1,805	32.7	15
今帰仁村	228	253	273	24	9,411	26.9	26
本 部 町	308	286	306	23	13,234	21.6	33
恩 納 村	393	342	390	21	11,038	31.0	19
宜野座村	169	259	228	25	6,071	42.7	5
金 武 町	324	309	332	22	11,573	26.7	27
伊 江 村	110	88	98	29	4,593	19.2	35
読 谷 村	1,196	1,400	1,347	13	41,446	33.8	13
嘉手納町	407	414	415	20	13,681	30.3	21
北 谷 町	1,259	1,401	1,375	12	29,097	48.1	2
北 中 城 村	604	600	625	18	17,345	34.6	10
中 城 村	681	772	816	17	21,284	36.3	9
西 原 町	1,067	1,208	1,215	15	35,322	34.2	11
与那原町	597	561	605	19	19,810	28.3	23
南風原町	1,153	1,283	1,462	10	39,348	32.6	17
渡嘉敷村	38	32	38	35	725	44.1	4
座間味村	44	58	42	34	942	61.6	1
粟 国 村	13	12	17	38	701	17.1	37
渡名喜村	10	9	8	41	378	23.8	32
南大東村	46	30	56	32	1,248	24.0	31
北大東村	9	6	12	39	591	10.2	41
伊平屋村	30	20	37	36	1,251	16.0	40
伊是名村	35	23	37	36	1,430	16.1	39
久米島町	144	154	165	26	7,873	19.6	34
八重瀬町	788	867	949	16	31,338	27.7	24
多良間村	32	20	10	40	1,172	17.1	38
竹 富 町	132	144	149	27	4,343	33.2	14
与那国町	61	79	89	30	1,716	46.0	3
そ の 他	489	484	510	-	-	-	-
合計	46,302	48,930	51,527		1,476,178	33.1	

※この表は、新規発給のみの申請件数となります。

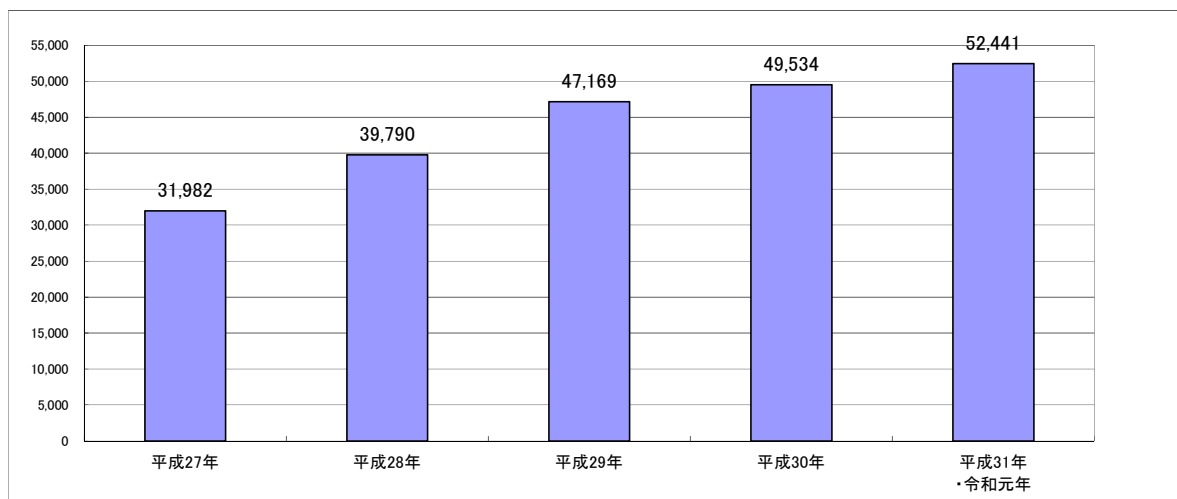
(渡航先追加、記載事項訂正、記載事項変更、査証欄増補及び申請取り下げ等は含みません)

※人口は、総務省自治行政局「住民基本台帳に基づく人口、人口動態及び世帯数(平成31年1月1日現在)」による。

表7. 年別・月別発行件数の推移

年 月	平成27年	平成28年	平成29年	平成30年	平成31年 ・令和元年	前年比増減	前年比(%)
1月	2,601	2,731	4,109	3,788	4,732	944	124.9
2月	2,455	2,841	3,830	3,775	4,423	648	117.2
3月	2,478	3,362	3,948	4,079	4,567	488	112.0
4月	2,485	2,869	3,425	3,472	3,989	517	114.9
5月	2,569	3,233	3,640	4,300	4,143	▲ 157	96.3
6月	2,622	3,623	3,705	3,986	4,156	170	104.3
7月	3,189	3,424	4,094	4,264	4,818	554	113.0
8月	3,417	4,308	5,962	5,709	5,070	▲ 639	88.8
9月	2,989	3,658	4,094	4,125	4,017	▲ 108	97.4
10月	2,627	3,533	3,820	4,262	4,412	150	103.5
11月	2,347	3,267	3,343	3,913	4,237	324	108.3
12月	2,203	2,941	3,199	3,861	3,877	16	100.4
計	31,982	39,790	47,169	49,534	52,441	2,907	105.9

図(7-1)



図(7-2)

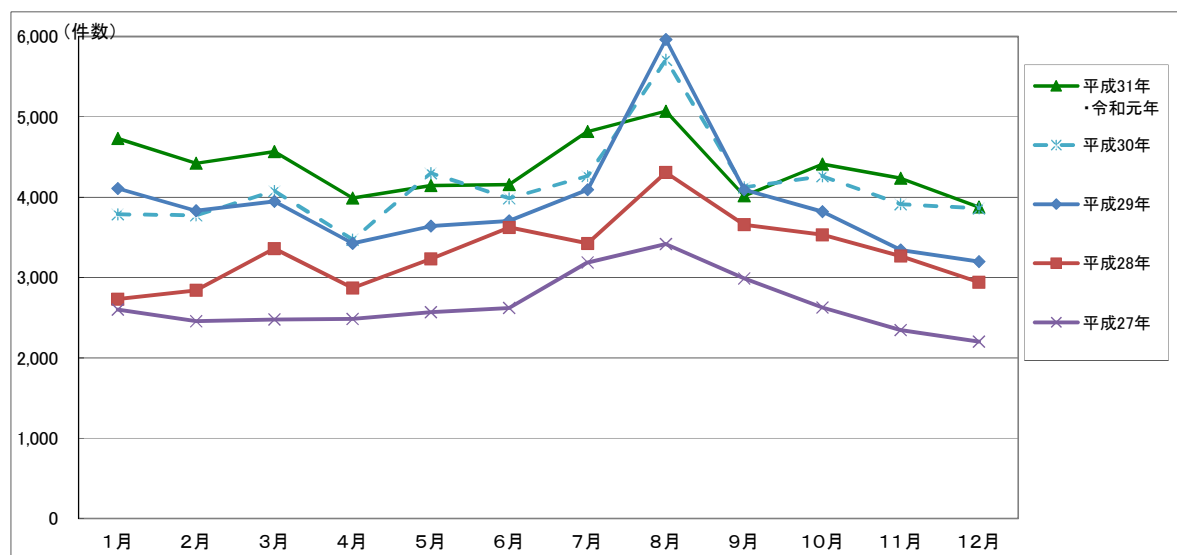


表 8. 月別・種別別発行件数（平成31年・令和元年）

区分 月別	数次往復									限定	総計
	10年			5年			合計				
	新規	変更	小計	新規	変更	小計	新規	変更	合計	新規	
1月	2,451	64	2,515	2,206	11	2,217	4,657	75	4,732	0	4,732
2月	2,376	73	2,449	1,963	11	1,974	4,339	84	4,423	0	4,423
3月	2,447	54	2,501	2,054	9	2,063	4,501	63	4,564	3	4,567
4月	2,244	60	2,304	1,672	13	1,685	3,916	73	3,989	0	3,989
5月	2,237	73	2,310	1,817	15	1,832	4,054	88	4,142	1	4,143
6月	2,129	75	2,204	1,944	7	1,951	4,073	82	4,155	1	4,156
7月	2,483	71	2,554	2,248	14	2,262	4,731	85	4,816	2	4,818
8月	2,520	66	2,586	2,479	3	2,482	4,999	69	5,068	2	5,070
9月	2,205	67	2,272	1,731	11	1,742	3,936	78	4,014	3	4,017
10月	2,415	58	2,473	1,931	6	1,937	4,346	64	4,410	2	4,412
11月	2,173	56	2,229	1,996	11	2,007	4,169	67	4,236	1	4,237
12月	1,991	53	2,044	1,823	9	1,832	3,814	62	3,876	1	3,877
合計	27,671	770	28,441	23,864	120	23,984	51,535	890	52,425	16	52,441
比率(%)	54.23%			45.74%			99.97%			0.03%	100.00%

図8

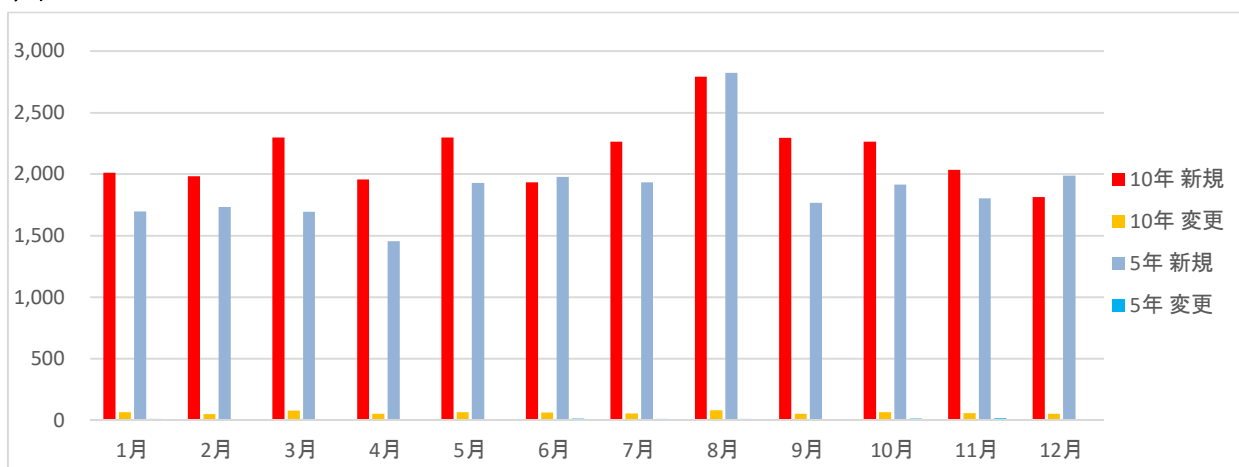


表9. 年代別・性別発行件数(平成31年・令和元年)

	男				女				合計			
	件数			比率 (%)	件数			比率 (%)	件数			比率 (%)
	10年	5年	計		10年	5年	計		10年	5年	計	
12未満	0	2,471	2,471	11.1	0	2,377	2,377	7.9	0	4,848	4,848	9.2
20未満	0	3,009	3,009	13.5	0	5,017	5,017	16.7	0	8,026	8,026	15.3
20代	2,426	1,344	3,770	16.9	3,474	2,024	5,498	18.3	5,900	3,368	9,268	17.7
30代	2,229	916	3,145	14.1	2,887	1,085	3,972	13.2	5,116	2,001	7,117	13.6
40代	2,570	794	3,364	15.1	3,313	955	4,268	14.2	5,883	1,749	7,632	14.6
50代	2,244	564	2,808	12.6	3,072	747	3,819	12.7	5,316	1,311	6,627	12.6
60代	1,933	534	2,467	11.0	2,543	760	3,303	11.0	4,476	1,294	5,770	11.0
70代	690	368	1,058	4.7	849	629	1,478	4.9	1,539	997	2,536	4.8
80以上	100	153	253	1.1	111	253	364	1.2	211	406	617	1.2
計	12,192	10,153	22,345	100.1	16,249	13,847	30,096	100.1	28,441	24,000	52,441	100.0
比率(%)	54.6	45.4	100.0		54.0	46.0	100.0		54.2	45.8	100.0	

図9

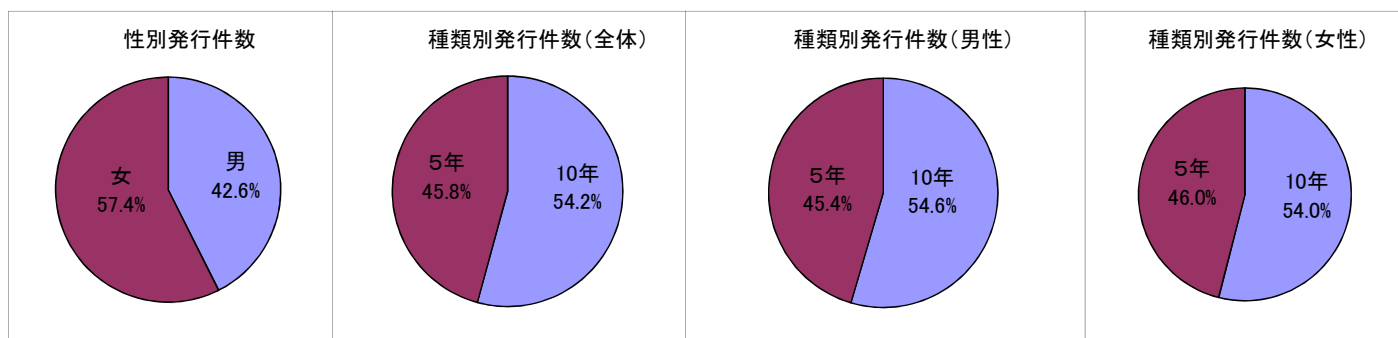


表10. 月別・年代別・性別発行件数(平成31年・令和元年) (総計)

年代 月	12未満		20未満		20代		30代		40代		50代		60代		70代		80以上		男性	女性	合計
	男	女	男	女	男	女	男	女	男	女	男	女	男	女	男	女	男	女			
1月	224	199	275	511	395	595	280	392	264	376	215	302	200	282	75	103	21	23	1,949	2,783	4,732
2月	232	214	222	385	302	477	279	328	260	378	206	351	215	298	85	133	20	38	1,821	2,602	4,423
3月	246	229	254	367	322	457	279	341	311	384	241	332	226	303	87	127	21	40	1,987	2,580	4,567
4月	204	221	138	236	260	425	247	329	300	349	216	318	211	272	84	131	14	34	1,674	2,315	3,989
5月	196	178	197	320	289	446	240	334	293	357	263	281	223	250	93	122	32	29	1,826	2,317	4,143
6月	200	203	237	498	271	454	233	300	235	344	199	275	204	244	86	124	23	26	1,688	2,468	4,156
7月	257	230	284	458	336	529	267	341	282	393	265	390	234	292	94	112	21	33	2,040	2,778	4,818
8月	189	196	449	743	367	441	291	332	323	397	248	343	207	295	79	119	25	26	2,178	2,892	5,070
9月	134	148	197	321	304	410	251	310	280	304	250	310	218	291	93	138	25	33	1,752	2,265	4,017
10月	182	176	209	339	321	463	297	352	302	344	283	333	208	301	111	140	23	28	1,936	2,476	4,412
11月	213	220	285	386	325	409	260	310	276	341	231	314	148	261	100	110	17	31	1,855	2,382	4,237
12月	194	163	262	453	278	392	221	303	238	301	191	270	173	214	71	119	11	23	1,639	2,238	3,877
計	2,471	2,377	3,009	5,017	3,770	5,498	3,145	3,972	3,364	4,268	2,808	3,819	2,467	3,303	1,058	1,478	253	364	22,345	30,096	52,441
合計	4,848		8,026		9,268		7,117		7,632		6,627		5,770		2,536		617		52,441		
比率	4.7%	4.5%	5.7%	9.6%	7.2%	10.5%	6.0%	7.6%	6.4%	8.1%	5.4%	7.3%	4.7%	6.3%	2.0%	2.8%	0.5%	0.7%	42.6%	57.4%	
	9.2%		15.3%		17.7%		13.6%		14.6%		12.6%		11.0%		4.8%		1.2%		100.0%		

図10

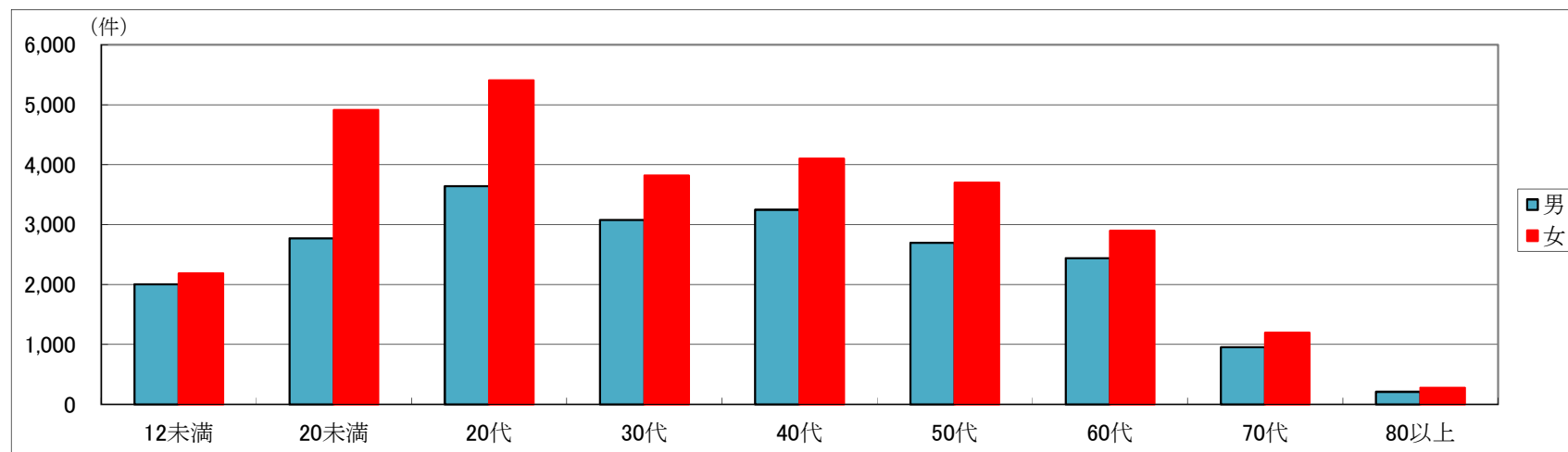


表11. 月別・年代別・性別発行件数(平成31年・令和元年) (10年旅券)

年代 月	12未満		20未満		20代		30代		40代		50代		60代		70代		80以上		性別		合計
	男	女	男	女	男	女	男	女	男	女	男	女	男	女	男	女	男	女	男性	女性	
1月	0	0	0	0	248	376	189	286	200	280	181	247	162	219	50	61	10	6	1,040	1,475	2,515
2月	0	0	0	0	200	281	215	236	203	293	167	285	171	237	59	83	8	11	1,023	1,426	2,449
3月	0	0	0	0	200	291	189	255	240	305	195	262	180	232	58	74	9	11	1,071	1,430	2,501
4月	0	0	0	0	184	267	173	234	236	267	173	257	165	197	52	79	4	16	987	1,317	2,304
5月	0	0	0	0	174	265	171	246	230	290	199	222	166	190	69	68	11	9	1,020	1,290	2,310
6月	0	0	0	0	172	301	169	223	168	280	162	220	162	194	56	80	9	8	898	1,306	2,204
7月	0	0	0	0	226	328	183	241	216	289	217	313	185	227	54	59	7	9	1,088	1,466	2,554
8月	0	0	0	0	254	303	214	243	241	320	201	290	158	225	53	67	9	8	1,130	1,456	2,586
9月	0	0	0	0	189	274	171	215	218	239	192	235	168	224	58	72	10	7	1,006	1,266	2,272
10月	0	0	0	0	205	283	206	259	228	267	207	256	160	227	72	82	12	9	1,090	1,383	2,473
11月	0	0	0	0	205	249	188	229	210	249	183	255	116	205	64	55	9	12	975	1,254	2,229
12月	0	0	0	0	169	256	161	220	180	234	167	230	140	166	45	69	2	5	864	1,180	2,044
計	0	0	0	0	2,426	3,474	2,229	2,887	2,570	3,313	2,244	3,072	1,933	2,543	690	849	100	111	12,192	16,249	28,441
合計	0		0		5,900		5,116		5,883		5,316		4,476		1,539		211		28,441		
比率	0.0%		0.0%		20.7%		18.0%		20.7%		18.7%		15.7%		5.4%		0.7%		100.0%		

表12. 月別・年代別・性別発行件数(平成31年・令和元年) (5年旅券)

年代 月	12未満		20未満		20代		30代		40代		50代		60代		70代		80以上		性別		合計
	男	女	男	女	男	女	男	女	男	女	男	女	男	女	男	女	男	女	男性	女性	
1月	224	199	275	511	147	219	91	106	64	96	34	55	38	63	25	42	11	17	909	1,308	2,217
2月	232	214	222	385	102	196	64	92	57	85	39	66	44	61	26	50	12	27	798	1,176	1,974
3月	246	229	254	367	122	166	90	86	71	79	46	70	46	71	29	53	12	29	916	1,150	2,066
4月	204	221	138	236	76	158	74	95	64	82	43	61	46	75	32	52	10	18	687	998	1,685
5月	196	178	197	320	115	181	69	88	63	67	64	59	57	60	24	54	21	20	806	1,027	1,833
6月	200	203	237	498	99	153	64	77	67	64	37	55	42	50	30	44	14	18	790	1,162	1,952
7月	257	230	284	458	110	201	84	100	66	104	48	77	49	65	40	53	14	24	952	1,312	2,264
8月	189	196	449	743	113	138	77	89	82	77	47	53	49	70	26	52	16	18	1,048	1,436	2,484
9月	134	148	197	321	115	136	80	95	62	65	58	75	50	67	35	66	15	26	746	999	1,745
10月	182	176	209	339	116	180	91	93	74	77	76	77	48	74	39	58	11	19	846	1,093	1,939
11月	213	220	285	386	120	160	72	81	66	92	48	59	32	56	36	55	8	19	880	1,128	2,008
12月	194	163	262	453	109	136	60	83	58	67	24	40	33	48	26	50	9	18	775	1,058	1,833
計	2,471	2,377	3,009	5,017	1,344	2,024	916	1,085	794	955	564	747	534	760	368	629	153	253	10,153	13,847	24,000
合計	4,848		8,026		3,368		2,001		1,749		1,311		1,294		997		406		24,000		
比率	20.2%		33.4%		14.0%		8.3%		7.3%		5.5%		5.4%		4.2%		1.7%		100.0%		

表13. 都道府県別発行件数

区分	一般旅券発行数							人口(人)		人口比(千人当たり)	
	平成29年	対前年比	平成30年	対前年比	平成31年 ・令和元年	対前年比	順位	(H31.1.1現在)	件数	順位	
北海道	107,166	108.46%	111,793	104.32%	119,613	107.00%	9	5,304,413	22.5	32	
青森	15,396	103.30%	16,565	107.59%	17,318	104.55%	42	1,292,709	13.4	46	
岩手	16,615	109.63%	17,700	106.53%	19,305	109.07%	41	1,250,142	15.4	45	
宮城	48,853	106.71%	51,278	104.96%	52,670	102.71%	18	2,303,098	22.9	31	
秋田	11,616	102.42%	12,235	105.33%	13,020	106.42%	44	1,000,223	13.0	47	
山形	17,804	101.81%	19,066	107.09%	19,616	102.88%	40	1,095,383	17.9	43	
福島	33,870	98.45%	34,447	101.70%	34,314	99.61%	26	1,901,053	18.0	42	
茨城	73,160	103.74%	77,385	105.78%	78,271	101.14%	13	2,936,184	26.7	19	
栃木	46,018	102.16%	48,083	104.49%	49,042	101.99%	23	1,976,121	24.8	28	
群馬	45,639	101.20%	48,038	105.26%	49,251	102.53%	22	1,981,202	24.9	27	
埼玉	239,199	105.34%	247,764	103.58%	256,980	103.72%	5	7,377,288	34.8	12	
千葉	225,923	105.21%	234,532	103.81%	242,396	103.35%	6	6,311,190	38.4	7	
東京	706,090	106.49%	736,196	104.26%	764,687	103.87%	1	13,740,732	55.7	1	
神奈川	389,500	105.22%	401,902	103.18%	415,424	103.36%	2	9,189,521	45.2	2	
新潟	42,387	104.84%	44,473	104.92%	45,383	102.05%	25	2,259,309	20.1	38	
富山	25,714	109.18%	25,883	100.66%	26,774	103.44%	32	1,063,293	25.2	25	
石川	31,156	107.58%	32,284	103.62%	34,248	106.08%	27	1,145,948	29.9	13	
福井	19,516	109.78%	20,588	105.49%	20,830	101.18%	38	786,503	26.5	21	
山梨	21,403	106.37%	22,022	102.89%	22,763	103.36%	36	832,769	27.3	18	
長野	48,847	107.65%	51,297	105.02%	52,797	102.92%	17	2,101,891	25.1	26	
岐阜	55,941	106.11%	58,821	105.15%	60,812	103.38%	14	2,044,114	29.7	14	
静岡	104,262	107.44%	107,098	102.72%	110,853	103.51%	10	3,726,537	29.7	15	
愛知	263,812	105.05%	280,253	106.23%	295,374	105.40%	4	7,565,309	39.0	5	
三重	49,352	105.53%	52,110	105.59%	53,945	103.52%	15	1,824,637	29.6	16	
滋賀	46,476	104.18%	50,915	109.55%	53,728	105.52%	16	1,420,080	37.8	8	
京都	95,624	106.03%	100,923	105.54%	106,711	105.74%	11	2,555,068	41.8	4	
大阪	328,328	106.70%	350,118	106.64%	374,008	106.82%	3	8,848,998	42.3	3	
兵庫	192,964	104.50%	204,881	106.18%	216,532	105.69%	7	5,570,618	38.9	6	
奈良	45,988	104.41%	48,010	104.40%	50,292	104.75%	21	1,362,781	36.9	9	
和歌山	22,024	105.10%	23,731	107.75%	25,001	105.35%	34	964,598	25.9	22	
鳥取	10,322	99.75%	11,689	113.24%	12,098	103.50%	46	566,052	21.4	37	
島根	10,316	105.46%	11,119	107.78%	11,484	103.28%	47	686,126	16.7	44	
岡山	44,851	106.95%	47,412	105.71%	50,751	107.04%	20	1,911,722	26.5	20	
広島	70,103	106.36%	76,197	108.69%	80,492	105.64%	12	2,838,632	28.4	17	
山口	26,434	101.98%	29,165	110.33%	30,467	104.46%	28	1,383,079	22.0	33	
徳島	14,583	110.58%	15,560	106.70%	16,412	105.48%	43	750,519	21.9	34	
香川	20,804	105.78%	23,423	112.59%	24,378	104.08%	35	987,336	24.7	29	
愛媛	24,225	105.51%	26,454	109.20%	29,647	112.07%	30	1,381,761	21.5	36	
高知	11,137	104.22%	12,515	112.37%	12,980	103.72%	45	717,480	18.1	40	
福岡	157,136	104.86%	179,970	114.53%	188,855	104.94%	8	5,131,305	36.8	10	
佐賀	17,766	107.15%	20,673	116.36%	21,402	103.53%	37	828,781	25.8	23	
長崎	26,199	101.54%	29,127	111.18%	29,577	101.54%	31	1,365,391	21.7	35	
熊本	42,071	119.79%	45,284	107.64%	45,392	100.24%	24	1,780,079	25.5	24	
大分	22,193	107.91%	25,472	114.77%	26,651	104.63%	33	1,160,218	23.0	30	
宮崎	17,764	106.27%	19,796	111.44%	20,633	104.23%	39	1,103,755	18.7	39	
鹿児島	25,752	107.80%	28,426	110.38%	29,672	104.38%	29	1,643,437	18.1	41	
沖縄	47,169	118.54%	49,534	105.01%	52,441	105.87%	19	1,476,178	35.5	11	
外務省	0	0.00%	0	0.00%	0	0.00%	—	—	—	—	
合計	3,959,468	105.91%	4,182,207	105.63%	4,365,290	104.38%	—	127,443,563	—	—	

※人口は、総務省自治行政局「住民基本台帳に基づく人口、人口動態及び世帯数(平成31年1月1日現在)」による。

※出典 「旅券統計(平成31年1月～令和元年12月)」(令和2年2月 外務省領事局旅券課)

表14. 年別・月別交付件数の推移

	平成27年	平成28年	平成29年	平成30年	平成31年 ・令和元年	前年比増減	前年比(%)
1月	2,275	2,437	3,451	3,322	4,097	775	123.3
2月	2,399	2,911	3,926	3,618	4,437	819	122.6
3月	2,703	3,205	4,146	4,246	4,727	481	111.3
4月	2,378	2,949	3,359	3,638	4,292	654	118.0
5月	2,283	2,951	3,380	3,838	3,772	▲ 66	98.3
6月	2,666	3,370	3,655	4,156	4,100	▲ 56	98.7
7月	2,978	3,466	3,865	3,974	4,711	737	118.5
8月	3,555	4,219	5,568	5,728	4,975	▲ 753	86.9
9月	2,896	3,713	4,303	4,004	4,106	102	102.5
10月	2,867	3,610	4,174	4,487	4,470	▲ 17	99.6
11月	2,284	3,334	3,308	3,997	4,276	279	107.0
12月	2,373	3,158	3,660	4,047	4,422	375	109.3
計	31,657	39,323	46,795	49,055	52,385	3,330	106.8

※ 交付件数とは、一般旅券の新規発給、訂正、変更、増補及び渡航先追加の申請に基づき旅券を作成し、申請者に交付した件数である。

表15. 有効旅券数(令和元年12月31日現在)

	5年旅券	10年旅券	合計(A)	人口(※)(B)	有効旅券 所持率 ((A)/(B)×100)
沖縄県	99,480	203,081	302,561	1,476,178	20.5%
全国	7,566,197	21,916,643	29,482,840	127,443,563	23.1%

※人口は、総務省自治行政局「住民基本台帳に基づく人口、人口動態及び世帯数(平成31年1月1日現在)」による。

※出典 「旅券統計(平成31年1月～令和元年12月)」(令和2年2月 外務省領事局旅券課)

【参考資料1】旅券関係年表

昭和	26年	11月28日	旅券法制定
	26年	12月1日	旅券法施行
	38年	4月1日	業務渡航の自由化
	39年	4月1日	観光渡航の自由化
	45年	12月1日	旅券法の一部改正（数次往復用旅券5年間有効の発給開始）
	47年	5月15日	本土復帰に伴い旅券関係法令適用
	47年	9月29日	中国と国交回復
	48年	5月15日	東ドイツと国交回復
	48年	9月21日	北ベトナムと国交回復
	48年	11月15日	数次旅券の記号をMEに変更（以前はPME）
	50年	3月1日	旅券法施行規則の改正による身元確認事務の強化
	50年	4月1日	同上により代理申請取り扱いの厳格化 旅券の変造防止対策として旅券面への保護シート張り付けの実施
	52年	12月19日	ダッカ事件等がありハイジャック防止のため、旅券発給制度の強化（はがきによる身元確認）
	53年	5月1日	旅券手数料の改定 一回旅券 3,000円→4,000円 数次旅券 6,000円→8,000円
	53年	5月20日	新東京国際空港開港
	53年	8月10日	旅券冊子の様式改正（表紙紺色→赤色、36頁→40頁）
	55年	2月7日	数次旅券の記号をMGに変更
	57年	7月23日	旅券法の一部改正により身元確認書類の種類、代理申請の範囲の拡大及び申請書等の様式の改正
	58年	3月7日	旅券冊子の頁数削減（40頁→24頁）
	58年	3月19日	渡航先及び渡航目的によって特に必要とされる書類の一部指定解除
	60年	6月14日	数次旅券の記号をMHに変更
	62年	2月17日	テレホンサービスの開始
	61年	4月16日	旅券冊子の署名欄の変更（2段書き→1段書き）
	62年	4月1日	代理申請の範囲を拡大（旅行業者による代理申請）
	63年	10月28日	数次旅券の記号をMKに変更
平成	1年	4月18日	旅券法の一部改正（平成2年4月1日施行） 数次旅券の原則一本化や提出書類の簡略化、申請手続の合理化など
	1年	6月1日	旅券手数料の分納制（国、県）の実施
	1年	12月8日	旅券法施行規則の全部を改正（申請書様式類等の改正）
	2年	2月13日	旅券事務所（那覇市西3丁目）が沖縄県本庁舎（那覇市泉崎）へ移転
	2年	4月2日	数次旅券の記号をMLに変更
	3年	3年31日	北朝鮮が特定地域から除外され、数次旅券の渡航先が「本邦外すべての地域」となる

3年	9月	7日	数次旅券の記号をMMに変更
4年	2月	4日	旅券法の一部改正 旅券の有効期間内切替申請の際の戸籍謄（抄）本省略、旅券手数料の改定
4年	6月	17日	旅券法施行令の一部改正 旅券手数料の分納額の改正（収入印紙6,500円→8,000円、県証紙1,500円→2,000円）
4年	11月	1日	機械読取旅券（MRP）及び旅券申請書等の光学文字認識（OCR）自動読取方式が導入されるのに伴い旅券申請書様式の改正 旅券手数料の改定 限定旅券 4,000円→5,000円 数次旅券 8,000円→10,000円 旅券冊子の様式改正（15cm×9.7cm→12.5cm×8.8cm） （表紙赤色→濃紺）（24頁→32頁） 数次旅券の記号をMNに変更
5年	4月	1日	旅券事務所から総務部知事公室国際交流課旅券センターへ改組
5年	11月	1日	北部合同庁舎内に北部分室を開設
6年	7月	7日	数次旅券の記号をMPに変更
7年	11月	1日	旅券法施行規則の一部改正（10年旅券・子供旅券の新設） 手数料 10年旅券 15,000円 収入印紙 13,000円 県証紙 2,000円 子供旅券 5,000円 収入印紙 3,000円 県証紙 2,000円 旅券冊子 10年旅券 表紙；赤色 ページ数；48頁 子供旅券は5年旅券と同様（紺色） 数次旅券（10年）の記号をTEとする
8年	9月		数次旅券（5年）の記号をMQに変更
10年	2月	26日	「旅券の日」制定（海外旅券規則制定120周年）
10年	4月	1日	総務部知事公室国際交流課旅券センターから文化環境部国際局国際交流課旅券センターへ改組 旅券センターの昼休みの窓口開設 旅券法施行規則の一部改正 申請書の提出数を二通から一通に変更、押印の原則廃止
10年	11月	2日	居所申請の制度化
11年	11月		偽変造対策を施した新型旅券導入
12年	4月	1日	「地方分権の推進を図るための関係法律の整備等に関する法律」に基づき旅券法改正により機関委任事務から法定受託事務に移行 改正旅券法及び関係政省令の施行 沖縄県使用料及び手数料条例の改正 旅券面の氏名表記での長音表記（OH）を追加
13年	1月		数次往復用旅券（5年）記号をMRに変更

13年	4月1日	文化環境部文化国際局国際交流課旅券センターから文化環境部国際交流課旅券センターへ改組 新査証欄増補紙の導入（24頁→40頁）																								
13年	5月	数次往復用旅券（10年）の記号をTGに変更																								
13年	9月11日	米国同時多発テロ発生																								
15年	4月1日	旅券センター窓口時間延長（PM4：30→PM5：00） 住基ネットワーク導入、住民票の提出省略が可能に																								
15年	8月25日	本人確認書類に住基台帳カードを追加																								
17年	4月1日	文化環境部国際交流課旅券センターから観光商工部交流推進課旅券センターへ改組																								
17年	12月10日	旅券法改正に伴い、旅券犯罪に対する罰則の強化																								
18年	3月20日	旅券法改正に伴い、 1) IC旅券が導入され、手数料が増額される。 <table border="0" style="margin-left: 40px;"> <tr> <td>手数料</td> <td>10年旅券16,000円</td> <td>収入印紙</td> <td>14,000円</td> </tr> <tr> <td></td> <td></td> <td>県証紙</td> <td>2,000円</td> </tr> <tr> <td></td> <td>5年旅券11,000円</td> <td>収入印紙</td> <td>9,000円</td> </tr> <tr> <td></td> <td></td> <td>県証紙</td> <td>2,000円</td> </tr> <tr> <td></td> <td>子供旅券6,000円</td> <td>収入印紙</td> <td>4,000円</td> </tr> <tr> <td></td> <td></td> <td>県証紙</td> <td>2,000円</td> </tr> </table> 2) 再発給制度の廃止 3) 旅券事務について市町村への再委託が可能となる。 数次往復用旅券（10年）の記号をTHに変更 数次往復用旅券（5年）の記号をMSに変更	手数料	10年旅券16,000円	収入印紙	14,000円			県証紙	2,000円		5年旅券11,000円	収入印紙	9,000円			県証紙	2,000円		子供旅券6,000円	収入印紙	4,000円			県証紙	2,000円
手数料	10年旅券16,000円	収入印紙	14,000円																							
		県証紙	2,000円																							
	5年旅券11,000円	収入印紙	9,000円																							
		県証紙	2,000円																							
	子供旅券6,000円	収入印紙	4,000円																							
		県証紙	2,000円																							
19年	6月1日	旅券法施行規則改正に伴い、戸籍に記載がない者からの旅券発給申請が可能となる。																								
20年	2月1日	旅券法施行規則改正に伴い、申請様式の一部改正 処理基準の改訂（氏名表記の例外及び居所申請の緩和）																								
21年	3月1日	旅券法施行規則の一部改正により、はがきの廃止、本人確認書類の追加																								
21年	6月1日	旅券法施行規則の改正に伴い、申請様式の改正 旅券センター（県庁1階）が県南部合同庁舎へ移転																								
21年	8月	数次往復用旅券（10年）の記号をTKに変更																								
22年	3月31日	宮古支庁旅券センター閉鎖																								
22年	4月1日	県内16市町村へ旅券事務の権限移譲がスタート																								
23年	3月31日	八重山支庁旅券センター閉鎖																								
23年	4月1日	観光商工部交流推進課旅券センターから文化観光スポーツ部交流推進課旅券センターへ改組 県内8市町村へ旅券事務の権限移譲がスタート （合計24市町村）																								
23年	6月8日	「東日本大震災の被災者に係る一般旅券の発給の特例に関する法律」施行																								
24年	4月1日	県内4市町村へ旅券事務の権限移譲がスタート （合計28市町村）																								

25年	3月15日	旅券発給管理システムの更新
25年	3月31日	旅券センター北部分室閉鎖（北部合同庁舎内）
25年	4月1日	文化観光スポーツ部交流推進課旅券センターから知事公室 交流推進課旅券センターへ改組 県内4市町村へ旅券事務の権限移譲がスタート （合計32市町村）
26年	3月20日	旅券法の一部改正施行 （追記訂正の廃止、変更旅券の導入）
26年	4月1日	知事公室交流推進課旅券センターから知事公室広報交流課 旅券センターへ改組 県内1町へ旅券事務の権限移譲がスタート （合計33市町村）
27年	4月1日	県内2市町へ旅券事務の権限移譲がスタート （合計35市町村）
28年	4月1日	知事公室広報交流課旅券センターから文化観光スポーツ部 交流推進課旅券センターへ改組
29年	4月1日	県内3市町村へ旅券事務の権限移譲がスタート （合計38市町村）
30年	10月1日	ダウンロード申請書による申請受付開始
令和 1年	10月1日	県内1市へ旅券事務の権限移譲がスタート （合計39市町村）

【参考資料 2】

沖縄の本土復帰以前の渡航管理関係の動き

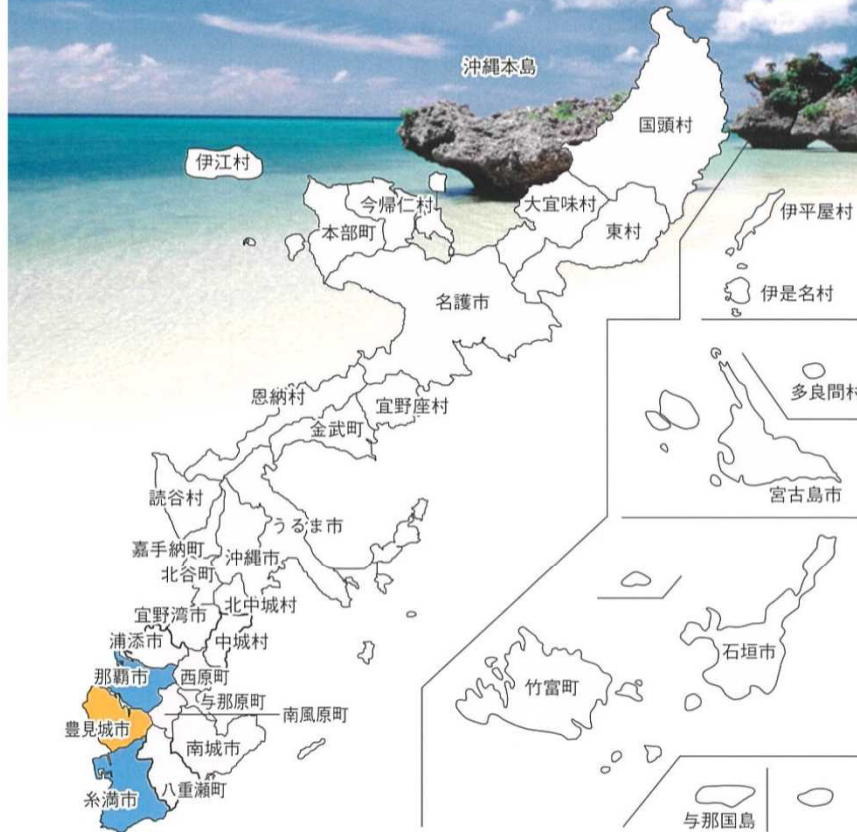
- 1945年 4月
(昭和20年) 米国海軍々政府布告1号(ニミッツ布告)により日本政府の統治権(司法、立法、行政)を停止し、南西諸島軍政府総長に帰属させた。
- 同年 6月 布告第2号(戦時刑法)が施行され琉球列島の出入域が全面的に禁止される「許可なくして入域してはならない」。
- 1949年 8月
(昭和24年) 連合国最高司令部覚書「日本人の琉球列島への入域及び旅行に関する手続」が制定公布された。本土から沖縄への渡航が制限付きながら認められるようになった。
- 同年 10月 琉球列島米国軍政府指令第23号「琉球人の日本への入国及び渡航に関する手続規則」が制定公布された。琉球人の本土への渡航が人道上のケース又は政府公用に限って認められるようになった。
- 1952年 6月
(昭和27年) 指令第12号「琉球人の日本渡航に関する手続」が制定公布される。普通身分証明書と数次往復身分証明書とが発給されるようになり、琉球人の日本本土への入国の拡大がなされる。
- 1955年 8月
(昭和30年) 指令第12号が廃止され、米国民政府は布令第147号「琉球住民の渡航管理」を制定した。
- 1960年 3月
(昭和35年) 布令第147号の改正により、琉球人の海外渡航手続が規制化され、効力確認制度により渡航手続が緩和される。
- 1962年 5月
(昭和37年) 布令第147号の一部改正により数次往復用日本渡航証明書の有効期限が2年から3年に延長される(学生にも適用)。
- 1965年 8月
(昭和40年) 布令第147号の一部改正により、数次往復用渡航証明書の学生への適用及び有効期間が3年から4年に延長される。
- 1966年 5月
(昭和41年) 東京において日米協議委員会が開催され、琉球住民の国籍表示問題が合議され、懸案事項であった琉球住民の旅券等の発給事務が日本政府でも取扱うようになった。
- 1967年 8月
(昭和42年) 閣議決定 国籍「日本人」と明記される。
- 同年 9月 旅券法の特例に関する法律等に基づき、旅券や身分証明書(従来の渡航証明書)の発給事務が那覇日本政府南方連絡事務所において行われるようになった。
- これまで海外を旅行して色々不便があったが、今後は日本人として処理され一旦問題が惹起した場合でも日本国が対人保護権を発動し、安心して海外旅行ができるようになった。

沖縄県内39市町村の窓口で パスポートの申請・受取ができます!

(令和元年10月現在)



パスポートのイメージキャラクター
パスポくん



令和元年10月1日窓口開設市町村

豊見城市

窓口のある
市町村に
お住まいの方

窓口のない
市町村に
お住まいの方

申請

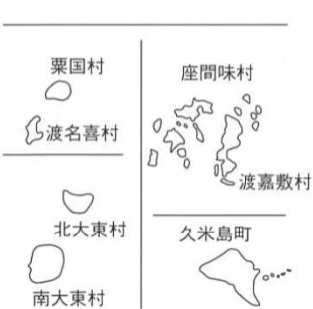
申請

お住まいの
市町村窓口

沖縄県旅券センター

右記の2市以外の
39市町村

那覇市、糸満市



- : 令和元年10月1日から
窓口開設
- : 既に窓口を
開設している市町村
- : 沖縄県旅券センター
窓口へ

※窓口のある市町村に住民登録している方・居所のある方は、原則として市町村の窓口での手続きとなります。

※市町村窓口では、申請から受取まで約2週間かかります。手続きは余裕を持ってお早めにお願います。急ぎなど事情がある場合は、旅券センターまでご相談ください。

沖縄県旅券センター 那覇市旭町116-37 南部合同庁舎2階 TEL 098-866-2775

沖縄県旅券(パスポート)窓口の案内 (2019年10月現在)

※土日祝祭日、年末年始(12/29~1/3)および慰霊の日はお休みです



1. 県の窓口

窓口のない市町村(那覇市、糸満市)に住民登録をしている方又は居所(通勤・通学先を含む)のある方

取扱窓口	所在地	問い合わせ	申請受付時間	旅券受取時間	昼休み
沖縄県旅券センター	那覇市旭町116-37 (沖縄県南部合同庁舎2階)	098-866-2775	8:45~16:30	8:45~17:00	-

2. 市町村の窓口

該当する市町村に住民登録している方又は居所のある方(※それぞれの市町村役場での手続きとなります。)

取扱窓口	所在地	問い合わせ	申請受付時間	旅券受取時間	昼休み
1 宜野湾市 市民課	宜野湾市野嵩1-1-1	098-893-4411	8:30~16:00	8:30~17:00	12:00~13:00
2 石垣市 市民課	石垣市美崎町14	0980-87-9004	8:30~17:00	8:30~17:15	12:00~13:00
3 浦添市 市民課	浦添市安波茶1-1-1	098-876-1234	8:30~16:00	8:30~17:00	12:00~13:00
4 名護市 市民課	名護市港1-1-1	0980-53-1212 (内173)	8:30~17:00	8:30~17:15	-
5 沖縄市 市民課	沖縄市仲宗根町26-1	098-939-1212	8:30~16:00	8:30~17:00	-
6 豊見城市 市民課	豊見城市宜保1-1-1	098-850-0103	8:30~16:00	8:30~17:00	12:00~13:00
7 うるま市 市民課	うるま市みどり町1-1-1	098-973-3206	8:30~16:00	8:30~17:00	12:00~13:00
8 宮古島市 市民生活課	宮古島市平良字西里186	0980-72-3751	8:30~16:00	8:30~17:00	11:30~13:00
9 南城市 市民課	南城市佐数字新里1870	098-917-5312	8:30~16:00	8:30~17:00	12:00~13:00
10 国頭村 住民課	国頭村字辺土名121	0980-41-2142	8:30~16:00	8:30~17:15	12:00~13:00
11 大宜味村 住民福祉課	大宜味村字大兼久157	0980-44-3003	8:30~17:15	8:30~17:15	-
12 東村 住民課	東村字平良804	0980-43-2203	8:30~16:00	8:30~17:00	12:00~13:00
13 今帰仁村 住民課	今帰仁村字仲宗根219	0980-56-2102	8:30~16:30	8:30~17:00	12:00~13:00
14 本部町 住民課	本部町字東5	0980-47-2102	8:30~15:45	8:30~17:15	12:00~13:00
15 恩納村 村民課	恩納村字恩納2451	098-966-1205	8:45~16:00	8:45~17:00	12:00~13:00
16 宜野座村 村民生活課	宜野座村字宜野座296	098-968-8501	8:30~17:00	8:30~17:15	12:00~13:00
17 金武町 住民生活課	金武町字金武1	098-968-3557	8:30~16:45	8:30~17:00	12:00~13:00
18 伊江村 住民課	伊江村字東江前38	0980-49-2002	8:30~17:00	8:30~17:00	-
19 読谷村 住民年金課	読谷村字座喜味2901	098-982-9207	8:30~16:00	8:30~17:00	11:30~13:00
20 嘉手納町 町民保険課	嘉手納町字嘉手納588	098-956-1111	8:45~16:30	8:45~17:15	12:00~13:00
21 北谷町 住民課	北谷町字桑江226	098-936-1234	8:30~16:30	8:30~17:15	12:00~13:00
22 北中城村 住民生活課	北中城村字喜舎場426-2	098-935-2233	8:30~16:00	8:30~17:00	12:00~13:00
23 中城村 住民生活課	中城村字当間176	098-895-2131	8:30~16:00	8:30~17:00	12:00~13:00
24 西原町 町民課	西原町字与那城140-1	098-945-5012	8:30~15:00	8:30~17:15	12:00~13:00
25 与那原町 住民課	与那原町字与那原16	098-945-2072	8:30~16:30	8:30~17:00	12:00~13:00
26 南風原町 住民環境課	南風原町字兼城686	098-889-4414	8:30~16:00	8:30~17:15	12:00~13:00
27 渡嘉敷村 民生課	渡嘉敷村字渡嘉敷183	098-987-2322	8:30~17:00	8:30~17:00	12:00~13:00
28 座間味村 総務・福祉課	座間味村字座間味109	098-987-2311	8:45~16:00	8:45~16:30	12:00~13:00
29 粟国村 総務課	粟国村字東367	098-988-2016	8:30~16:45	8:30~17:00	12:00~13:00
30 渡名喜村 総務課	渡名喜村1917-3	098-989-2002	8:30~17:15	8:30~17:15	12:00~13:00
31 南大東村 福祉民生課	南大東村字南144-1	09802-2-2036	8:15~17:00	8:15~17:00	12:00~13:00
32 北大東村 総務課	北大東村字中野218	09802-3-4001	8:15~17:00	8:15~17:00	12:00~13:00
33 伊平屋村 住民課	伊平屋村字我喜屋251	0980-46-2142	8:30~17:15	8:30~17:15	-
34 伊是名村 総務課	伊是名村字仲田1203	0980-45-2001	8:30~17:00	8:30~17:00	12:00~13:00
35 久米島町 町民課	久米島町字比嘉2870	098-985-7123	8:30~17:15	8:30~17:15	12:00~13:00
36 八重瀬町 住民環境課(本庁)	八重瀬町字東風平1188	098-998-2443	8:30~16:00	8:30~17:00	12:00~13:00
37 多良間村 住民福祉課	多良間村字仲筋99-2	0980-79-2623	8:30~17:00	8:30~17:00	12:00~13:00
38 竹富町 町民課	石垣市美崎町11-1	0980-82-6191	8:30~17:15	8:30~17:15	-
39 与那国町 総務課	与那国町字与那国129	0980-87-2241	8:30~17:15	8:30~17:15	12:00~13:00

※15時又は16時以降の受付は翌日受理扱いとする市町村がありますので、上記電話番号へお問い合わせください。

※昼休み時間が記載されている市町村は、その時間帯を除いての申請・受取となります。

※市町村窓口では、申請から受取まで約2週間かかります。申請は余裕を持ってお早めをお願いします。

沖縄県旅券発給の概要（平成31年1月～令和元年12月）
令和2年7月発行

発行 沖縄県文化観光スポーツ部交流推進課旅券センター
住所 〒900-0029 那覇市旭町116番地37
電話 098-866-2775
FAX 098-866-2777
メール passport00@pref.okinawa.lg.jp