

# 旅券発給の概要

平成24年

沖縄県旅券センター

## 目 次

1	旅券の概要	-----	1
2	申請件数	-----	2
3	発行件数	-----	2
4	交付件数	-----	3
表			
1	年別・月別申請件数の推移	-----	5
2	年別・月別・窓口別申請件数の推移	-----	6
3	月別・窓口別申請件数（平成24年）	-----	7
4	申請種別・窓口別件数（平成24年）	-----	8
5	申請種別・年別件数の推移	-----	8
6	年別・市町村別申請件数の推移	-----	※
7	年別・月別発行件数の推移	-----	9
8	月別・種類別発行件数（平成24年）	-----	10
9	5年旅券月別・種類別発行件数（平成24年）	-----	11
10	年代別・性別発行件数（平成24年）（総計）	-----	12
11	年代別・性別発行件数（平成24年）（10年旅券）	-----	13
12	年代別・性別発行件数（平成24年）（5年旅券）	-----	13
13	性別・年代別発行件数（平成24年）	-----	14
14	都道府県別発行件数	-----	15
15	年別・月別交付件数の推移	-----	16
16	震災特例旅券の交付実績（平成24年）	-----	16
17	旅券関係年表	-----	17
18	参考 沖縄の本土復帰以前の渡航管理関係の動き	-----	21
19	参考 平成24年4月2日（金）からパスポート窓口が 増えます！！（ちらし）	-----	22

※ 旅券発給管理システムの更新の都合により集計していない。

## 1 旅券の概要

### (1) 旅券の意義

旅券（パスポート）は、日本国政府が外国政府に対して、その所持人が日本国民であることを証明し、併せてその人が安全に旅行及び滞在ができるよう保護と扶助を要請する公文書です。

旅券を持っていなければ、どこの国にも入国できないばかりでなく、日本から出国することもできません。

諸外国の政府は、旅券によりその所持人の国籍をはじめ身元を確認し、自国内への入国、滞在等を認め、また、必要な場合には保護や扶助を与えることになっており、旅券は海外を旅行し、また滞在する方にとって欠くことのできない重要な公文書です。

このような旅券の重要性を深く認識し、県民の皆様が十分に注意して旅券を管理することが強く望まれています。

平成24年のパスポートの全国発行件数は、円高や格安航空会社（LCC）の新規就航等を背景に海外渡航者数は過去最高（18,490,657人）であったものの必ずしも旅券発行数に反映されておらず、対前年比で約0.9%減の3,924,008件となっています。

沖縄県ではここ数年の増加傾向が平成24年においても続いています。同年8月以降の発行件数は前年比で減となっています。これは、明確な原因を特定することは困難ですが、竹島や尖閣諸島を巡る情勢の影響が考えられます。

また、平成22年4月1日より離島市町村を中心に県内16市町村、平成23年度には8市町村が、平成24年度には4市町村が新たに旅券事務の権限移譲を開始しており、旅券の申請（交付）窓口が増えたことで、住民生活における利便性の向上が図られています。

### (2) 旅券の種類

旅券には、一般旅券と公用旅券の2種類があります。

公用旅券は、国の用務のため外国に渡航する者及びその同伴者に対して発給され、外務省が直接取り扱っています。

一般旅券は公用旅券以外の申請者に対して発給され、都道府県において取り扱っています。一般旅券には10年旅券と5年旅券があります。

この冊子は、沖縄県における一般旅券の取り扱い状況を中心に掲載をしています。

### (3) 旅券の効力

一般旅券は、特別の記載がない限り、全ての国にその有効期間中であれば何回でも往復渡航ができるようになっており、旅券発行の日から5年間又は10年間有効です。

## 2 申請件数

本県における平成24年（1月～12月）の一般旅券の申請件数は36,699件で、前年の35,536件と比較して1,163件の増、対前年比103.3%となっています。

平成24年月別申請件数の最高は8月の4,097件、最低月は11月の2,147件となっており、1ヶ月あたりの平均申請件数は3,058件です。

申請種別では、新規発給分として10年旅券が19,934件、5年旅券は15,239件でそのうち12歳未満の子供の申請が2,770件となっています。その他の記載事項の訂正や査証欄の増補等に係る申請件数の合計は、1,526件です。

また、年別の申請件数について平成20年は原油高騰及び景気停滞等の影響で減少していますが、平成21年以降は円高による海外渡航者の回復等が起因し増加傾向が続いています。

(表1、2、3、4、5、6、図1-1、図1-2)

## 3 発行件数

本県における平成24年（1月～12月）の一般旅券の発行数は35,210件で、対前年比102.9%（前年より2,440件）の増加となっています。

種類別発行件数としては、10年旅券が平成7年11月に導入されて以来、10年旅券の発行件数が5年旅券と比較して多い状況が続いています。平成24年においては10年旅券が19,953件（56.7%）、5年旅券が15,248件（43.3%）で、5年旅券の申請者のうち未成年（12歳未満の子供を含む。）が占める割合は47.9%です。

旅券の発行数を申請者の年代別に見ると、旅券発行数全体に占める割合は2

0代が19.3%と最も多く、以下30代(15.8%)、50代(14.1%)、12歳以上20歳未満(12.9%)、40代(12.8%)、60代(11.7%)、と続いています。

また、性別発行件数では、男性が15,176件(43.1%)、女性が20,034件(56.9%)で女性の発行件数が男性の発行件数を上回っています。特に20代女性の発行件数は4,215件と突出しています。

さらに、旅券発行数を都道府県別に見ると、上位は東京、神奈川、大阪、愛知、埼玉の順で都市部が占めています。沖縄県は26位となっており、人口千人あたりの発行件数は、25.3件で23位です。

外務省による旅券統計(平成25年2月)において、平成24年末現在、沖縄県における有効旅券数は223,194冊で、沖縄県在住者の約6人に1人が有効な旅券を保有している状況となっています。

(表7, 8, 9, 10, 11, 12, 13, 14, 図7-1, 図7-2)

#### 4 交付件数

平成24年の本県における一般旅券の交付件数は36,088件で、前年の33,155件に比べて1,131件の増、率にして108.8%となっています。1ヶ月あたりの平均交付件数は3,007件で、最高月は8月の4,296件、最低月は1月の2,133件です。

また、「東日本大震災の被災者に係る一般旅券の発給に関する法律」に基づく震災特例旅券の交付件数は0件です。

(表15, 16)

#### ※利用上の注意

- ① 統計は、すべて暦年(1月1日から12月31日)です。
- ② 「申請件数」とは、一般旅券の新規発給、切替発給、限定発給、渡航先追加、記載事項訂正、査証欄増補及び紛失の申請のあった件数で、後日申請を取り下げたものも含まれます。
- ③ 「発行件数」とは、一般旅券新規発給、切替発給の申請に基づき旅券を発行した件数です。発効日から6ヶ月を経過し未交付となった旅券も含まれます。
- ④ 「交付件数」とは、一般旅券の新規発給、切替発給、限定発給、渡航先追加、記載事項訂正、査証欄増補の申請に基づき、旅券を作成等を行い申請者に交付した件数です。

- ⑤ 申請・発行・交付の件数は一致しません。これは申請日と発行日のずれ、申請の取り下げや受け取り期限内（発行日から6ヶ月以内）の未受領等によるものです。
- ⑥ 平成25年4月1日現在、旅券事務の市町村への権限移譲の状況は、次のとおりです。

**(H22.4.1 移譲開始 16 市町村)**

宮古島市、恩納村、宜野座村、伊江村、渡嘉敷村、座間味村、粟国村、渡名喜村、南大東村、北大東村、伊平屋村、伊是名村、久米島町、多良間村、竹富町、与那国町

**(H23.4.1 移譲開始 8 市町村)**

石垣市、うるま市、国頭村、大宜味村、東村、本部町、金武町、北谷町

**(H24.4.2 移譲開始 4 市町村)**

沖縄市、今帰仁村、読谷村、嘉手納町

**(H25.4.1 移譲開始 4 市町村)**

宜野湾市、名護市、北中城村、南風原町

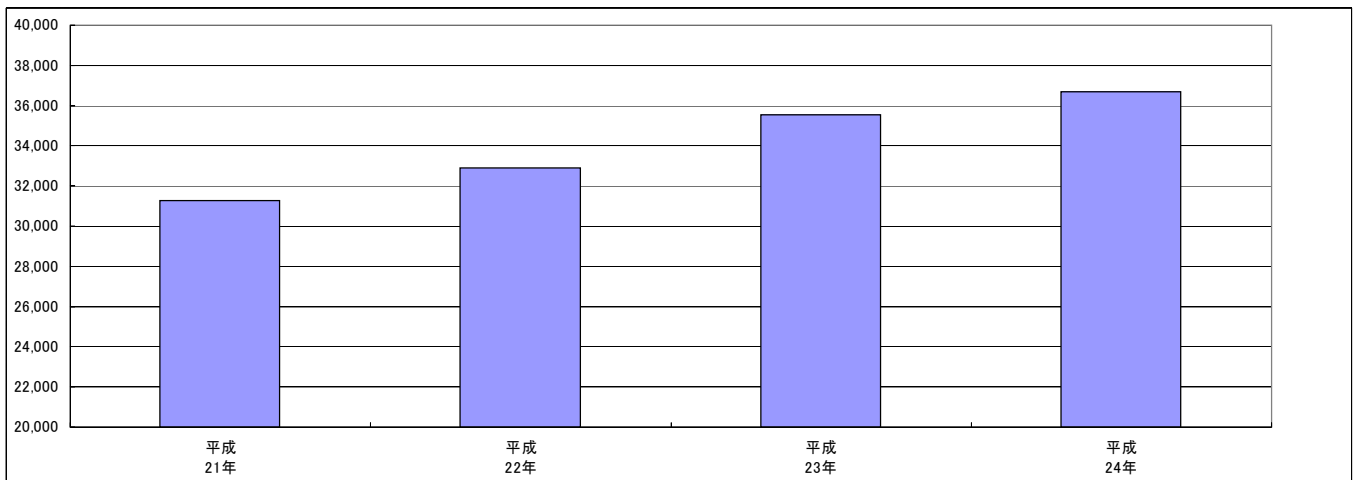
# 統計

表1. 年別・月別申請件数の推移

	平成 21年	平成 22年	平成 23年		平成 24年	比率 (%)	前年比 増減	前年比 (%)
1月	2,665	2,426	2,632		3,078	8.4	446	116.9
2月	2,433	2,584	2,650		3,290	9.0	640	124.2
3月	2,720	2,890	2,641		3,128	8.5	487	118.4
4月	3,295	3,028	2,819		3,292	9.0	473	116.8
5月	1,943	2,540	2,819		3,544	9.7	725	125.7
6月	2,407	2,874	2,888 (1)		3,024	8.2	136	104.7
7月	3,131	2,880	2,957		3,794	10.3	837	128.3
8月	3,451	3,653	4,221 (2)		4,097	11.2	▲ 124	97.1
9月	2,572	3,145	3,504		2,686	7.3	▲ 818	76.7
10月	2,467	2,498	3,045 (1)		2,415	6.6	▲ 630	79.3
11月	2,145	2,259	2,603		2,147	5.9	▲ 456	82.5
12月	2,048	2,134	2,757		2,204	6.0	▲ 553	79.9
合計	31,277	32,911	35,536 (4)		36,699	100.1	1,163	103.3
前年比(%)	-	105.2	108.0		103.3			

※( )書きは、震災特例旅券に係る申請件数です。(内数)

図(1-1)



図(1-2)

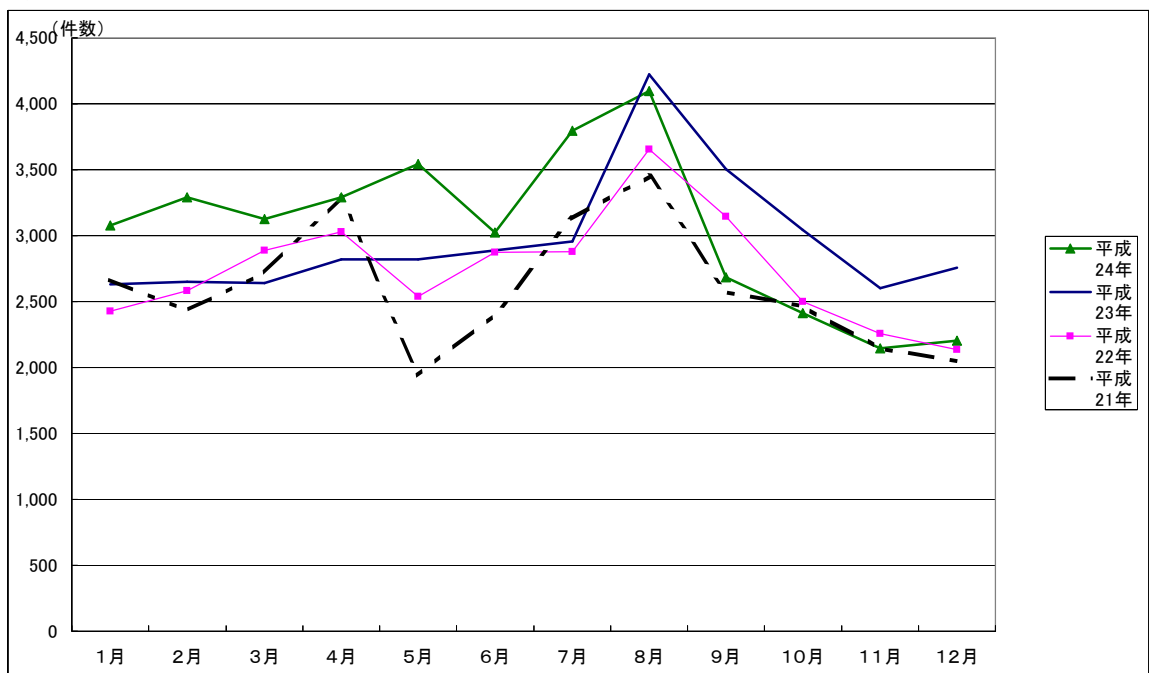




表2. 年別・月別・窓口別申請件数の推移

月	窓 口	平成21年	平成22年	平成23年	平成24年	増 減	前年比(%)
1	旅券センター	2,205	2,086	2,247	2,439	192	108.5
	北 部 分 室	229	202	222	148	▲ 74	66.7
	宮 古	133	58			0	-
	八 重 山 村	98	80	58		▲ 58	0.0
2	旅券センター	2,128	2,205	2,268	2,568	300	113.2
	北 部 分 室	196	242	204	173	▲ 31	84.8
	宮 古	42	48			0	-
	八 重 山 村	67	89	95		▲ 95	-
3	旅券センター	2,381	2,495	2,291	2,510	219	109.6
	北 部 分 室	218	214	181	116	▲ 65	64.1
	宮 古	51	60			0	-
	八 重 山 村	70	121	79		▲ 79	0.0
4	旅券センター	2,821	2,525	2,091	2,015	▲ 76	96.4
	北 部 分 室	306	218	※1 150	※3 153	3	102.0
	宮 古	66				0	-
	八 重 山 村	102	112	※2 578	※4 1,124	※5 546	194.5
5	旅券センター	1,635	2,062	2,170	2,360	190	108.8
	北 部 分 室	182	230	114	133	19	116.7
	宮 古	46				0	-
	八 重 山 村	80	78			0	-
6	旅券センター	2,048	2,372	2,187	2,031	▲ 156	92.9
	北 部 分 室	222	228	168	120	▲ 48	71.4
	宮 古	47				0	-
	八 重 山 村	90	96			0	-
7	旅券センター	2,722	2,439	2,271	2,638	367	116.2
	北 部 分 室	246	208	150	137	▲ 13	91.3
	宮 古	55				0	-
	八 重 山 村	108	88			0	-
8	旅券センター	3,036	3,152	3,417	2,924	▲ 493	85.6
	北 部 分 室	265	260	212	108	▲ 104	50.9
	宮 古	67				0	-
	八 重 山 村	83	88			0	-
9	旅券センター	2,223	2,682	2,705	1,818	▲ 887	67.2
	北 部 分 室	214	212	191	89	▲ 102	46.6
	宮 古	58				0	-
	八 重 山 村	77	115			0	-
10	旅券センター	2,094	2,093	2,337	1,580	▲ 757	67.6
	北 部 分 室	190	220	177	97	▲ 80	54.8
	宮 古	65				0	-
	八 重 山 村	118	58			0	-
11	旅券センター	1,819	1,878	1,950	1,450	▲ 500	74.4
	北 部 分 室	191	179	172	85	▲ 87	49.4
	宮 古	41				0	-
	八 重 山 村	94	77			0	-
12	旅券センター	1,752	1,783	2,142	1,478	▲ 664	69.0
	北 部 分 室	166	178	173	63	▲ 110	36.4
	宮 古	42				0	-
	八 重 山 村	88	84			0	-
計	旅券センター	26,864	27,772	28,076	25,811	▲ 2,265	91.9
	北 部 分 室	2,625	2,591	2,114	1,422	▲ 692	67.3
	宮 古	713	166	0	0	0	-
	八 重 山 村	1,075	1,086	232	0	▲ 232	0.0
合 計		31,277	32,911	35,536	36,699	1,163	103.3

※1 平成22年3月31日付け宮古旅券センター閉鎖。

※2 平成22年4月1日より、16市町村へ旅券事務移譲を行った。

※3 平成23年3月31日付け八重山旅券センター閉鎖。

※4 平成23年4月1日より、8市町村へ旅券事務移譲を行った。

※5 平成24年4月1日より、4市町村へ旅券事務移譲を行った。(市町村移譲合計28市町村)

表3.月別・窓口別申請件数(平成24年)

		1月	2月	3月	4月	5月	6月	7月	8月	9月	10月	11月	12月	合計	構成比
県 窓 口	旅券センター	2,439	2,568	2,510	2,015	2,360	2,031	2,638	2,924	1,818	1,580	1,450	1,478	25,811	70.3
	北部分室	148	173	116	153	133	120	137	108	89	97	85	63	1,422	3.9
	小計	2,587	2,741	2,626	2,168	2,493	2,151	2,775	3,032	1,907	1,677	1,535	1,541	27,233	74.2
市 町 村 窓 口	石垣市	101	78	67	122	126	75	82	97	94	106	65	97	1,110	3.0
	沖縄市	—	—	—	351	304	259	284	325	223	212	160	162	2,280	6.2
	うるま市	146	205	168	227	193	177	221	206	115	116	138	115	2,027	5.5
	宮古島市	75	45	71	59	71	53	91	93	81	57	31	42	769	2.1
	国頭村	3	5	6	6	5	19	12	3	6	4	0	2	71	0.2
	大宜味村	0	8	3	5	5	6	3	5	6	2	1	2	46	0.1
	東村	5	5	1	2	4	1	2	0	2	2	2	0	26	0.1
	今帰仁村	—	—	—	14	19	7	7	11	10	10	10	15	103	0.3
	本部町	19	29	16	17	15	14	16	15	6	11	5	2	165	0.4
	恩納村	15	20	16	15	20	23	7	21	9	17	14	23	200	0.5
	宜野座村	9	12	15	4	24	14	14	17	4	6	5	4	128	0.3
	金武町	13	34	22	33	44	16	26	23	20	15	15	19	280	0.8
	伊江村	2	6	14	14	7	6	3	2	2	18	3	1	78	0.2
	読谷村	—	—	—	108	75	70	90	103	68	51	43	66	674	1.8
	嘉手納町	—	—	—	28	28	26	33	24	25	21	16	12	213	0.6
	北谷町	69	82	71	77	82	62	94	83	55	60	48	58	841	2.3
	渡嘉敷村	2	0	0	6	0	3	3	1	2	1	0	0	18	0.0
	座間味村	1	3	2	0	3	4	1	0	1	0	2	5	22	0.1
	粟国村	1	1	0	0	2	4	0	0	3	1	2	1	15	0.0
	渡名喜村	0	0	0	0	0	0	0	0	0	0	0	0	0	0.0
	南大東村	0	3	2	2	1	3	4	5	2	1	2	0	25	0.1
	北大東村	0	1	0	0	0	0	0	0	0	0	0	0	1	0.0
	伊平屋村	0	0	1	1	5	0	0	1	1	0	1	2	12	0.0
	伊是名村	0	0	4	5	0	1	2	2	4	3	2	4	27	0.1
	久米島町	9	4	12	13	11	14	10	9	7	11	8	5	113	0.3
	多良間村	2	1	0	4	1	2	2	0	2	0	0	0	14	0.0
竹富町	15	6	8	8	3	12	11	9	4	13	15	17	121	0.3	
与那国町	4	1	3	3	3	2	1	10	27	0	24	9	87	0.2	
小計	491	549	502	1,124	1,051	873	1,019	1,065	779	738	612	663	9,466	25.8	
合計	3,078	3,290	3,128	3,292	3,544	3,024	3,794	4,097	2,686	2,415	2,147	2,204	36,699	100.0	

表4. 申請種別・窓口別件数(平成24年)

区分 窓口	数 次 往 復						限定及び 一往復	新規 発給	小計	渡航先 追 加	記載事項 訂正	査証欄 増 補	合 計	構成比 (%)
	新 規 発 給			紛 失 届										
	10年	5年	計	10年	5年	計								
旅券センター	14,074	10,612	24,686	166	87	253	7	24,946	1	801	63	25,811	70.3	
北 部	770	605	1,375	9	2	11	0	1,386	0	36	0	1,422	3.9	
小 計	14,844	11,217	26,061	175	89	264	7	26,332	1	837	63	27,233		
石 垣 市	634	428	1,062	12	1	13	0	1,075	0	34	1	1,110	3.0	
沖 縄 市	1,204	977	2,181	19	6	25	0	2,206	0	71	3	2,280	6.2	
うるま市	1,091	869	1,960	17	7	24	0	1,984	0	42	1	2,027	5.5	
宮古島市	404	342	746	7	0	7	0	753	0	16	0	769	2.1	
国 頭 村	38	31	69	1	0	1	0	70	0	1	0	71	0.2	
大宜味村	24	21	45	0	0	0	0	45	0	1	0	46	0.1	
東 村	9	17	26	0	0	0	0	26	0	0	0	26	0.1	
今帰仁村	48	52	100	0	0	0	0	100	0	3	0	103	0.3	
本 部 町	84	75	159	0	0	0	0	159	0	6	0	165	0.4	
恩 納 村	115	73	188	1	0	1	0	189	0	11	0	200	0.5	
宜野座村	75	53	128	0	0	0	0	128	0	0	0	128	0.3	
金 武 町	162	111	273	1	1	2	0	275	0	5	0	280	0.8	
伊 江 村	48	30	78	0	0	0	0	78	0	0	0	78	0.2	
読 谷 村	364	287	651	4	0	4	0	655	0	19	0	674	1.8	
嘉手納町	116	89	205	1	1	2	0	207	0	6	0	213	0.6	
北 谷 町	433	372	805	4	4	8	0	813	0	25	3	841	2.3	
渡嘉敷村	10	7	17	1	0	1	0	18	0	0	0	18	0.0	
座間味村	12	9	21	1	0	1	0	22	0	0	0	22	0.1	
粟 国 村	8	5	13	0	0	0	0	13	0	2	0	15	0.0	
渡名喜村	0	0	0	0	0	0	0	0	0	0	0	0	0.0	
南大東村	15	10	25	0	0	0	0	25	0	0	0	25	0.1	
北大東村	1	0	1	0	0	0	0	1	0	0	0	1	0.0	
伊平屋村	8	4	12	0	0	0	0	12	0	0	0	12	0.0	
伊是名村	9	17	26	1	0	1	0	27	0	0	0	27	0.1	
久米島町	70	39	109	3	0	3	0	112	0	1	0	113	0.3	
多良間村	10	4	14	0	0	0	0	14	0	0	0	14	0.0	
竹 富 町	64	51	115	0	0	0	0	115	0	6	0	121	0.3	
与那国町	34	49	83	0	0	0	0	83	0	4	0	87	0.2	
小 計	5,090	4,022	9,112	73	20	93	0	9,205	0	253	8	9,466		
合 計	19,934	15,239	35,173	248	109	357	7	35,537	1	1,090	71	36,699	100.0	

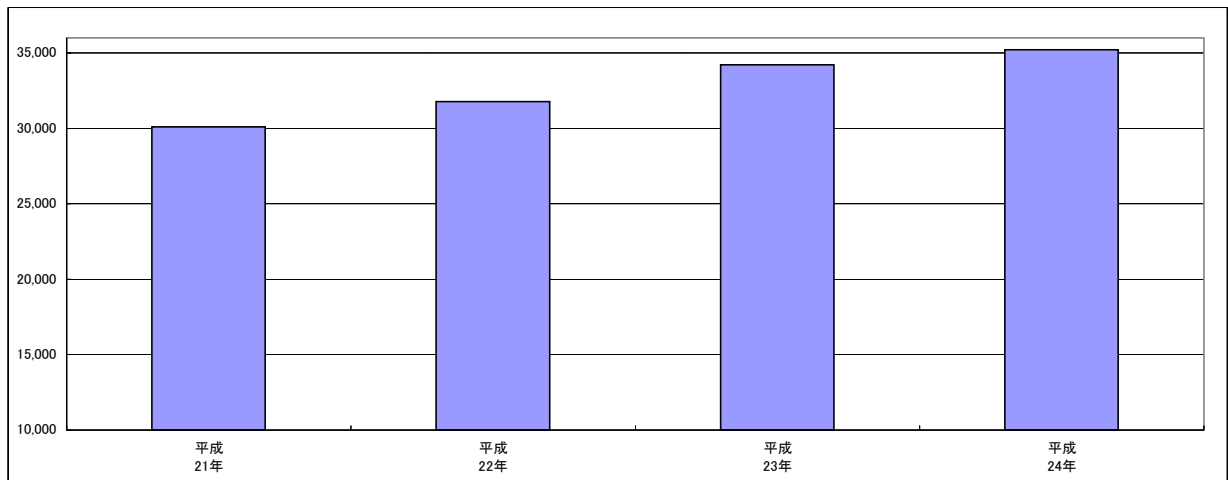
表5. 申請種別・年別件数の推移

区分 年	新 規 発 給					紛 失 届			小計	渡航先 追 加	記載事項 訂正	査証欄 増 補	合 計
	10年	5年	子供	限定	計	10年	5年	計					
平成21年	18,258	9,835	1,981	8	30,082	256	89	345	30,427	3	776	67	31,273
平成22年	19,271	10,504	2,020	11	31,806	242	78	320	32,126	3	726	56	32,911
平成23年	19,820	11,794	2,592	12	34,218	266	82	348	34,566	0	923	47	35,536
平成24年	19,934	12,469	2,770	7	35,180	248	109	357	35,537	1	1,090	71	36,699

表7. 年別・月別発行件数の推移

	平成21年	平成22年	平成23年	平成24年	前年比増減	前年比(%)
1月	2,539	2,332	2,507	2,962	455	118.1
2月	2,363	2,469	2,547	3,150	603	123.7
3月	2,539	2,814	2,588	3,028	440	117.0
4月	3,181	2,847	2,667	3,118	451	116.9
5月	1,984	2,477	2,723	3,430	707	126.0
6月	2,286	2,807	2,804	2,932	128	104.6
7月	2,956	2,752	2,795	3,586	791	128.3
8月	3,386	3,528	4,066	3,967	▲ 99	97.6
9月	2,434	3,101	3,384	2,604	▲ 780	77.0
10月	2,433	2,461	2,973	2,337	▲ 636	78.6
11月	2,045	2,157	2,503	2,012	▲ 491	80.4
12月	1,950	2,027	2,655	2,084	▲ 571	78.5
計	30,096	31,772	34,212	35,210	2,440	102.9

図(7-1)



図(7-2)

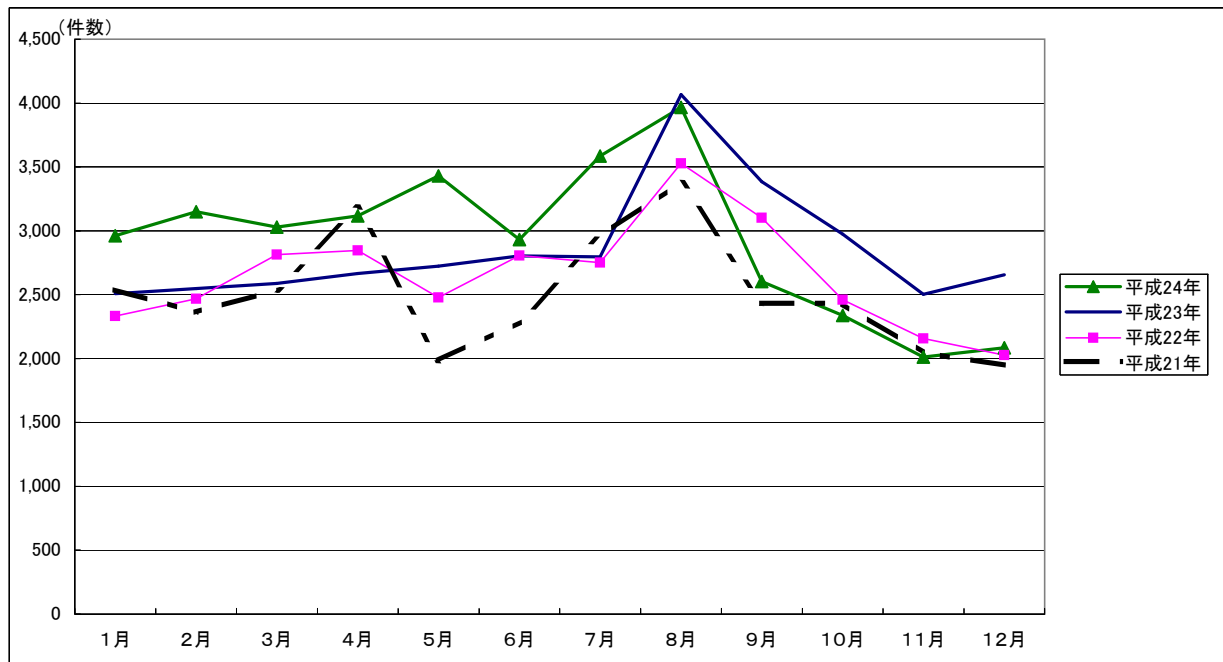


表8. 月別・種別別発行件数(平成24年)

月別	区分	数次往復			限定往復	合計	前年比(%)
		10年	5年	小計			
		新規	新規	新規	新規		
1月		1,730	1,229	2,959	3	2,962	118.1
2月		1,815	1,333	3,148	2	3,150	123.7
3月		1,813	1,215	3,028	0	3,028	117.0
4月		1,887	1,231	3,118	0	3,118	116.9
5月		2,032	1,397	3,429	1	3,430	126.0
6月		1,586	1,346	2,932	0	2,932	104.6
7月		1,938	1,648	3,586	0	3,586	128.3
8月		2,085	1,880	3,965	2	3,967	97.6
9月		1,488	1,116	2,604	0	2,604	77.0
10月		1,420	916	2,336	1	2,337	78.6
11月		1,112	900	2,012	0	2,012	80.4
12月		1,047	1,037	2,084	0	2,084	78.5
計		19,953	15,248	35,201	9	35,210	102.9
比率(%)		56.67%	43.31%	99.97%	0.03%	100.0%	

表9. 5年旅券月別・種類別発行件数(平成24年)

月	大人		小計	未成年		小計	子供		小計	合計
	数次往復	限定及び一往復		数次往復	限定及び一往復		数次往復	限定及び一往復		
	新規	新規		新規	新規		新規	新規		
1月	705	3	708	327	0	327	197	0	197	1,232
2月	726	2	728	365	0	365	242	0	242	1,335
3月	646	0	646	334	0	334	235	0	235	1,215
4月	690	0	690	323	0	323	218	0	218	1,231
5月	870	1	871	299	0	299	228	0	228	1,398
6月	653	0	653	393	0	393	300	0	300	1,346
7月	671	0	671	553	0	553	424	0	424	1,648
8月	840	2	842	772	0	772	268	0	268	1,882
9月	695	0	695	255	0	255	166	0	166	1,116
10月	542	1	543	191	0	191	183	0	183	917
11月	460	0	460	262	0	262	178	0	178	900
12月	442	0	442	460	0	460	135	0	135	1,037
計	7,940	9	7,949	4,534	0	4,534	2,774	0	2,774	15,257
比率(%)	52.0%	0.1%	52.1%	29.7%	0.0%	29.7%	18.2%	0.0%	18.2%	100.0%

表10. 年代別・性別発行件数(平成24年)(総計)

年代 月	12未満		20未満		20代		30代		40代		50代		60代		70代		80以上		男性	女性	合計
	男	女	男	女	男	女	男	女	男	女	男	女	男	女	男	女	男	女			
1月	106	91	114	213	274	487	227	269	161	204	162	197	125	176	66	68	4	18	1,239	1,723	2,962
2月	114	128	136	229	263	461	203	227	177	221	148	234	151	240	79	107	10	22	1,281	1,869	3,150
3月	127	108	139	195	214	334	163	233	157	213	193	273	189	287	74	100	14	15	1,270	1,758	3,028
4月	113	105	151	172	169	278	226	252	182	193	219	319	248	282	84	89	16	20	1,408	1,710	3,118
5月	117	111	128	171	220	352	288	284	259	219	257	314	203	268	100	106	13	20	1,585	1,845	3,430
6月	152	148	118	275	201	304	199	248	178	208	172	236	152	172	57	79	12	21	1,241	1,691	2,932
7月	212	212	221	332	226	385	196	300	180	276	196	325	156	208	62	74	6	19	1,455	2,131	3,586
8月	131	137	326	446	287	503	250	332	236	261	220	308	168	201	63	68	10	20	1,691	2,276	3,967
9月	79	87	120	135	227	303	205	248	198	162	157	235	131	159	61	70	12	15	1,190	1,414	2,604
10月	92	91	61	130	152	294	263	227	178	148	156	178	120	145	27	56	6	13	1,055	1,282	2,337
11月	94	84	117	145	173	247	164	199	112	130	106	145	96	94	39	48	5	14	906	1,106	2,012
12月	76	59	161	299	159	267	146	204	115	151	88	140	70	78	36	28	4	3	855	1,229	2,084
計	1,413	1,361	1,792	2,742	2,565	4,215	2,530	3,023	2,133	2,386	2,074	2,904	1,809	2,310	748	893	112	200	15,176	20,034	35,210
合計	2,774		4,534		6,780		5,553		4,519		4,978		4,119		1,641		312		35,210		
比率 (%)	7.9		12.9		19.3		15.8		12.8		14.1		11.7		4.7		0.9		100.0		

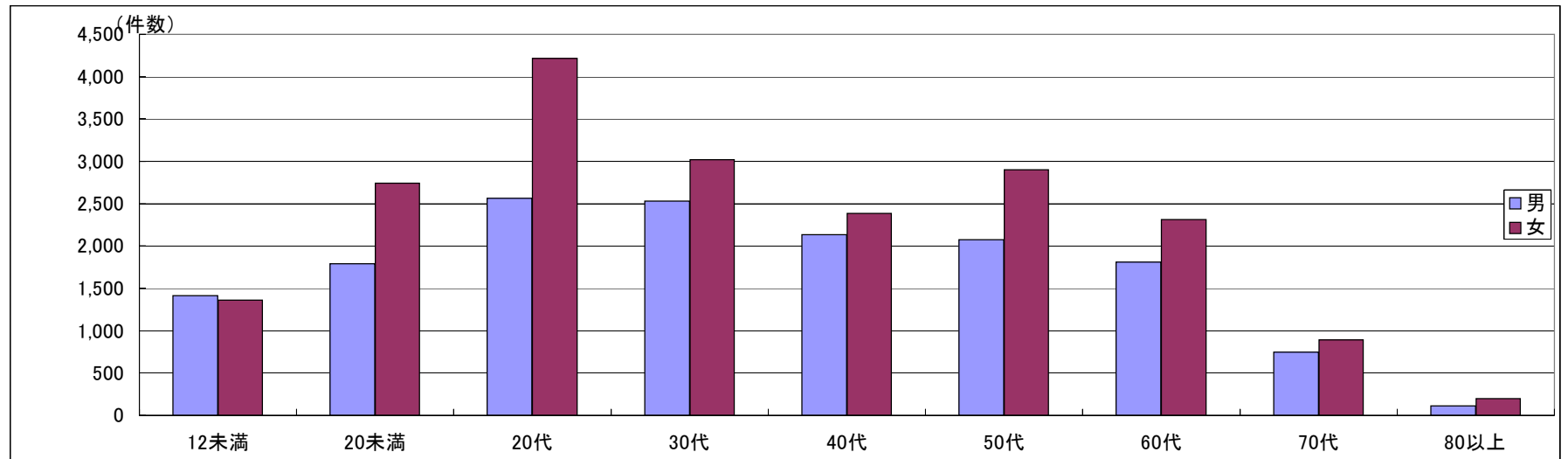


表11. 年代別・性別発行件数(平成24年)(10年旅券)

年代 月	12未満		20未満		20代		30代		40代		50代		60代		70代		80以上		男性	女性	合計
	男	女	男	女	男	女	男	女	男	女	男	女	男	女	男	女	男	女			
1月	*	*	*	*	157	293	154	199	133	167	139	163	99	140	43	38	0	5	725	1,005	1,730
2月	*	*	*	*	160	300	155	178	126	160	131	189	125	181	45	59	3	3	745	1,070	1,815
3月	*	*	*	*	149	219	131	170	117	163	156	231	153	220	40	57	3	4	749	1,064	1,813
4月	*	*	*	*	111	176	167	190	126	142	179	264	203	211	51	55	8	4	845	1,042	1,887
5月	*	*	*	*	141	219	194	192	195	155	197	256	154	204	60	54	7	4	948	1,084	2,032
6月	*	*	*	*	122	207	139	167	132	151	129	193	116	131	37	48	6	8	681	905	1,586
7月	*	*	*	*	148	266	154	225	142	218	159	258	126	155	36	44	1	6	766	1,172	1,938
8月	*	*	*	*	186	305	168	228	182	198	174	261	136	167	31	38	5	6	882	1,203	2,085
9月	*	*	*	*	142	205	137	173	139	119	109	184	94	122	28	33	0	3	649	839	1,488
10月	*	*	*	*	95	184	183	169	133	115	126	150	87	120	17	35	2	4	643	777	1,420
11月	*	*	*	*	117	152	115	137	88	99	93	124	71	69	20	20	4	3	508	604	1,112
12月	*	*	*	*	105	165	106	144	88	113	69	105	56	63	20	12	1	0	445	602	1,047
計	*	*	*	*	1,633	2,691	1,803	2,172	1,601	1,800	1,661	2,378	1,420	1,783	428	493	40	50	8,586	11,367	19,953
合計	*	*	*	*	4,324		3,975		3,401		4,039		3,203		921		90		19,953		
比率 (%)					21.7		19.9		17.0		20.2		16.1		4.6		0.5		100.0		

表12. 年代別・性別発行件数(平成24年)(5年旅券)

年代 月	12未満		20未満		20代		30代		40代		50代		60代		70代		80以上		男性	女性	合計
	男	女	男	女	男	女	男	女	男	女	男	女	男	女	男	女	男	女			
1月	106	91	114	213	117	194	73	70	28	37	23	34	26	36	23	30	4	13	514	718	1,232
2月	114	128	136	229	103	161	48	49	51	61	17	45	26	59	34	48	7	19	536	799	1,335
3月	127	108	139	195	65	115	32	63	40	50	37	42	36	67	34	43	11	11	521	694	1,215
4月	113	105	151	172	58	102	59	62	56	51	40	55	45	71	33	34	8	16	563	668	1,231
5月	117	111	128	171	79	133	94	92	64	64	60	58	49	64	40	52	6	16	637	761	1,398
6月	152	148	118	275	79	97	60	81	46	57	43	43	36	41	20	31	6	13	560	786	1,346
7月	212	212	221	332	78	119	42	75	38	58	37	67	30	53	26	30	5	13	689	959	1,648
8月	131	137	326	446	101	198	82	104	54	63	46	47	32	34	32	30	5	14	809	1,073	1,882
9月	79	87	120	135	85	98	68	75	59	43	48	51	37	37	33	37	12	12	541	575	1,116
10月	92	91	61	130	57	110	80	58	45	33	30	28	33	25	10	21	4	9	412	505	917
11月	94	84	117	145	56	95	49	62	24	31	13	21	25	25	19	28	1	11	398	502	900
12月	76	59	161	299	54	102	40	60	27	38	19	35	14	15	16	16	3	3	410	627	1,037
計	1,413	1,361	1,792	2,742	932	1,524	727	851	532	586	413	526	389	527	320	400	72	150	6,590	8,667	15,257
合計	2,774		4,534		2,456		1,578		1,118		939		916		720		222		15,257		
比率 (%)	18.2		29.7		16.1		10.3		7.3		6.2		6.0		4.7		1.5		100.0		



表13. 性別・年代別発行件数(平成24年)

	男				女				合計			
	件数			比率 (%)	件数			比率 (%)	件数			比率 (%)
	10年	5年	計		10年	5年	計		10年	5年	計	
12未満		1,413	1,413	9.3		1,361	1,361	6.8		2,774	2,774	7.9
20未満		1,792	1,792	11.8		2,742	2,742	13.7		4,534	4,534	12.9
20代	1,633	932	2,565	16.9	2,691	1,524	4,215	21.0	4,324	2,456	6,780	19.3
30代	1,803	727	2,530	16.7	2,172	851	3,023	15.1	3,975	1,578	5,553	15.8
40代	1,601	532	2,133	14.1	1,800	586	2,386	11.9	3,401	1,118	4,519	12.8
50代	1,661	413	2,074	13.7	2,378	526	2,904	14.5	4,039	939	4,978	14.1
60代	1,420	389	1,809	11.9	1,783	527	2,310	11.5	3,203	916	4,119	11.7
70代	428	320	748	4.9	493	400	893	4.5	921	720	1,641	4.7
80以上	40	72	112	0.6	50	150	200	1.0	90	222	312	0.9
計	8,586	6,590	15,176	99.9	11,367	8,667	20,034	100.0	19,953	15,257	35,210	100.1
比率(%)	56.6	43.4	100.0		56.7	43.3	100.0		56.7	43.3	100.0	

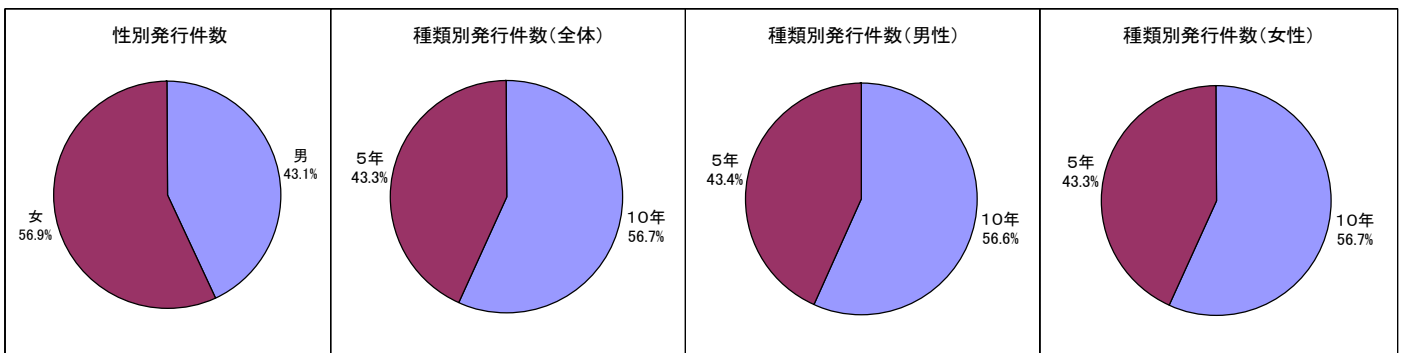


表14. 都道府県別発行件数

※平成22年国勢調査による人口(総務省調べ)

区分 都道府県	一般旅券発行数(1月～12月)				人口(人) (H22.10.1現在)	人口比(千人当たり)	
	23年	24年	対前年比(%)	順位		件数	順位
北海道	107,425	112,212	104.5	10	5,506,419	20.4	36
青森	16,435	18,765	114.2	42	1,373,339	13.7	47
岩手	16,759	20,756	123.8	40	1,330,147	15.6	45
宮城	44,413	57,878	130.3	15	2,348,165	24.6	24
秋田	15,101	16,378	108.5	43	1,085,997	15.1	46
山形	19,643	21,430	109.1	38	1,168,924	18.3	40
福島	33,955	42,709	125.8	24	2,029,064	21.0	34
茨城	80,621	81,234	100.8	12	2,969,770	27.4	16
栃木	51,412	52,019	101.2	17	2,007,683	25.9	20
群馬	48,991	49,020	100.1	20	2,008,068	24.4	26
埼玉	242,331	240,533	99.3	5	7,194,556	33.4	10
千葉	226,683	218,666	96.5	6	6,216,289	35.2	3
東京	633,272	599,251	94.6	1	13,159,388	45.5	1
神奈川	382,067	364,763	95.5	2	9,048,331	40.3	2
新潟	48,363	50,372	104.2	19	2,374,450	21.2	33
富山	27,450	27,736	101.0	32	1,093,247	25.4	22
石川	30,491	30,930	101.4	28	1,169,788	26.4	17
福井	20,171	20,828	103.3	39	806,314	25.8	21
山梨	23,859	23,761	99.6	35	863,075	27.5	15
長野	51,635	50,402	97.6	18	2,152,449	23.4	29
岐阜	60,984	60,109	98.6	14	2,080,773	28.9	14
静岡	115,920	114,096	98.4	9	3,765,007	30.3	12
愛知	266,364	259,968	97.6	4	7,410,719	35.1	4
三重	53,894	54,100	100.4	16	1,854,724	29.2	13
滋賀	48,512	47,778	98.5	22	1,410,777	33.9	9
京都	92,081	90,777	98.6	11	2,636,092	34.4	6
大阪	309,902	304,696	98.3	3	8,865,245	34.4	7
兵庫	195,875	189,637	96.8	7	5,588,133	33.9	8
奈良	49,616	48,305	97.4	21	1,400,728	34.5	5
和歌山	24,677	24,649	99.9	34	1,002,198	24.6	25
鳥取	12,241	11,607	94.8	47	588,667	19.7	38
島根	11,984	12,100	101.0	46	717,397	16.9	43
岡山	46,434	45,847	98.7	23	1,945,276	23.6	27
広島	74,771	74,825	100.1	13	2,860,750	26.2	18
山口	31,427	31,838	101.3	27	1,451,338	21.9	32
徳島	16,664	15,902	95.4	44	785,491	20.2	37
香川	22,225	22,579	101.6	36	995,842	22.7	31
愛媛	27,965	26,882	96.1	33	1,431,493	18.8	39
高知	12,532	12,597	100.5	45	764,456	16.5	44
福岡	165,230	167,433	101.3	8	5,071,968	33.0	11
佐賀	20,239	22,225	109.8	37	849,788	26.2	19
長崎	28,719	29,926	104.2	30	1,426,779	21.0	35
熊本	41,252	42,147	102.2	25	1,817,426	23.2	30
大分	27,292	28,162	103.2	31	1,196,529	23.5	28
宮崎	19,955	20,469	102.6	41	1,135,233	18.0	41
鹿児島	29,338	30,501	104.0	29	1,706,242	17.9	42
沖縄	34,212	35,210	102.9	26	1,392,818	25.3	23
外務省	7	0	0.0	48			
	3,961,389	3,924,008	99.1		128,057,352	30.6	

表15. 年別・月別交付件数の推移

	平成21年	平成22年	平成23年	平成24年	前年比増減	前年比(%)
1月	2,362	2,177	2,385	2,726	341	114.3
2月	2,421	2,482	2,606	3,212	606	123.3
3月	2,581	2,761	2,754	3,185	431	115.6
4月	3,011	3,036	2,651	3,057	406	115.3
5月	2,335	2,411	2,562	3,383	821	132.0
6月	2,130	2,705	2,745	3,095	350	112.8
7月	2,843	2,846	2,776	3,408	632	122.8
8月	3,340	3,538	4,058	4,296	238	105.9
9月	2,613	3,035	3,398	2,738	▲ 660	80.6
10月	2,262	2,725	2,747	2,631	▲ 116	95.8
11月	1,937	2,054	2,208	2,133	▲ 75	96.6
12月	2,529	2,254	2,265	2,224	▲ 41	98.2
計	30,364	32,024	33,155	36,088	1,131	108.8

※1 交付件数とは、一般旅券の新規発給、訂正、増補及び渡航先追加の申請に基づき旅券を作成し、申請者に交付した件数である。

※2 平成24年は、「東日本大震災の被災者に係る一般旅券の発給に関する法律」に基づく旅券の発給申請に伴う交付件数も含む。

表16. 震災特例旅券の交付実績(平成24年)

平成24年
0 件

「震災特例旅券」とは、平成23年3月11日に発生した東日本大震災の被災者に対し、当該震災で旅券を紛失した場合、一定条件のもと無料で発給する旅券をいう。

(「東日本大震災の被災者に係る一般旅券の発給に関する法律」 H23.6.8制定)

## 【旅券関係年表】

昭和	26年	11月	28日	旅券法制定
	26年	12月	1日	旅券法施行
	38年	4月	1日	業務渡航の自由化
	39年	4月	1日	観光渡航の自由化
	45年	12月	1日	旅券法の一部改正(数次往復用旅券5年間有効の発給開始)
	47年	5月	15日	本土復帰に伴い旅券関係法令適用
	47年	9月	29日	中国と国交回復
	48年	5月	15日	東ドイツと国交回復
	48年	9月	21日	北ベトナムと国交回復
	48年	11月	15日	数次旅券の記号をMEに変更(以前はPME)
	50年	3月	1日	旅券法施行規則の改正による身元確認事務の強化
	50年	4月	1日	同上により代理申請取り扱いの厳格化 旅券の変造防止対策として旅券面への保護シート張り付け の実施
	52年	12月	19日	ダッカ事件等がありハイジャック防止のため、旅券発給制 度の強化(はがきによる身元確認)
	53年	5月	1日	旅券手数料の改定 一回旅券 3,000円→4,000円 数次旅券 6,000円→8,000円
	53年	5月	20日	新東京国際空港開港
	53年	8月	10日	旅券冊子の様式改正(表紙紺色→赤色、36頁→40頁)
	55年	2月	7日	数次旅券の記号をMGに変更
	57年	7月	23日	旅券法の一部改正により身元確認書類の種類、代理申請の 範囲の拡大及び申請書等の様式の改正
	58年	3月	7日	旅券冊子の頁数削減(40頁→24頁)
	58年	3月	19日	渡航先及び渡航目的によって特に必要とされる書類の一部 指定解除
	60年	6月	14日	数次旅券の記号をMHに変更
	62年	2月	17日	テレホンサービスの開始
	61年	4月	16日	旅券冊子の署名欄の変更(2段書き→1段書き)
	62年	4月	1日	代理申請の範囲を拡大(旅行業者による代理申請)
	63年	10月	28日	数次旅券の記号をMKに変更
平成	1年	4月	18日	旅券法の一部改正(平成2年4月1日施行) 数次旅券の原則一本化や提出書類の簡略化、申請手続の合 理化など
	1年	6月	1日	旅券手数料の分納制(国、県)の実施
	1年	12月	8日	旅券法施行規則の全部を改正(申請書様式類等の改正)
	2年	2月	13日	旅券事務所(那覇市西3丁目)が沖縄県本庁舎(那覇市泉

			崎)へ移転
2年	4月	2日	数次旅券の記号をMLに変更
3年	3年3月	1日	北朝鮮が特定地域から除外され、数次旅券の渡航先が「本邦外すべての地域」となる
3年	9月	7日	数次旅券の記号をMMに変更
4年	2月	4日	旅券法の一部改正 旅券の有効期間内切替申請の際の戸籍謄(抄)本省略、旅券手数料の改定
4年	6月17日		旅券法施行令の一部改正 旅券手数料の分納額の改正(収入印紙 6,500円→8,000円、県証紙 1,500円→2,000円)
4年11月	1日		機械読取旅券(MRP)及び旅券申請書等の光学文字認識(OCR)自動読取方式が導入されるのに伴い旅券申請書様式の改正 旅券手数料の改定 限定旅券 4,000円→5,000円 数次旅券 8,000円→10,000円 旅券冊子の様式改正(15cm×9.7cm→12.5cm×8.8cm) (表紙赤色→濃紺)(24頁→32頁) 数次旅券の記号をMNに変更
5年	4月	1日	旅券事務所から総務部知事公室国際交流課旅券センターへ改組
5年11月	1日		北部合同庁舎内に北部分室を開設
6年	7月	7日	数次旅券の記号をMPに変更
7年11月	1日		旅券法施行規則の一部改正(10年旅券・子供旅券の新設) 手数料 10年旅券 15,000円 収入印紙 13,000円 県証紙 2,000円 子供旅券 5,000円 収入印紙 3,000円 県証紙 2,000円 旅券冊子 10年旅券 表紙 赤色 ページ数 48頁 子供旅券は5年旅券と同様(紺色) 数次旅券(10年)の記号をTEとする
8年	9月		数次旅券(5年)の記号をMQに変更
10年	2月26日		「旅券の日」制定(海外旅券規則制定120周年)
10年	4月	1日	総務部知事公室国際交流課旅券センターから文化環境部国際局国際交流課旅券センターへ改組 旅券センターの昼休みの窓口開設 旅券法施行規則の一部改正 申請書の提出数を二通から一通に変更、押印の原則廃止
10年11月	2日		居所申請の制度化
11年11月			偽変造対策を施した新型旅券導入

12年	4月	1日	「地方分権の推進を図るための関係法律の整備等に関する法律」に基づき旅券法改正により機関委任事務から法定受託事務に移行 改正旅券法及び関係政省令の施行 沖縄県使用料及び手数料条例の改正 旅券面の氏名表記での長音表記（OH）を追加																														
13年	1月		数次往復用旅券（5年）記号をMRに変更																														
13年	4月	1日	文化環境部文化国際局国際交流課旅券センターから文化環境部国際交流課旅券センターへ改組 新査証欄増補紙の導入（24頁→40頁）																														
13年	5月		数次往復用旅券（10年）の記号をTGに変更																														
13年	9月	11日	米国同時多発テロ発生																														
15年	4月	1日	旅券センター窓口時間延長（PM4：30→PM5：00） 住基ネットワーク導入、住民票の提出省略が可能に																														
15年	8月	25日	本人確認書類に住基台帳カードを追加																														
17年	4月	1日	文化環境部国際交流課旅券センターから観光商工部交流推進課旅券センターへ改組																														
17年	12月	10日	旅券法改正に伴い、旅券犯罪に対する罰則の強化																														
18年	3月	20日	旅券法改正に伴い、 1) IC旅券が導入され、手数料が増額される。 <table border="0" style="margin-left: 40px;"> <tr> <td>手数料</td> <td>10年旅券</td> <td>16,000円</td> <td>収入印紙</td> <td>14,000円</td> </tr> <tr> <td></td> <td></td> <td></td> <td>県証紙</td> <td>2,000円</td> </tr> <tr> <td></td> <td>5年旅券</td> <td>11,000円</td> <td>収入印紙</td> <td>9,000円</td> </tr> <tr> <td></td> <td></td> <td></td> <td>県証紙</td> <td>2,000円</td> </tr> <tr> <td></td> <td>子供旅券</td> <td>6,000円</td> <td>収入印紙</td> <td>4,000円</td> </tr> <tr> <td></td> <td></td> <td></td> <td>県証紙</td> <td>2,000円</td> </tr> </table>	手数料	10年旅券	16,000円	収入印紙	14,000円				県証紙	2,000円		5年旅券	11,000円	収入印紙	9,000円				県証紙	2,000円		子供旅券	6,000円	収入印紙	4,000円				県証紙	2,000円
手数料	10年旅券	16,000円	収入印紙	14,000円																													
			県証紙	2,000円																													
	5年旅券	11,000円	収入印紙	9,000円																													
			県証紙	2,000円																													
	子供旅券	6,000円	収入印紙	4,000円																													
			県証紙	2,000円																													
			2) 再発給制度の廃止																														
			3) 旅券事務について市町村への再委託が可能となる。 ・数次往復用旅券（10年）の記号をTHに変更 ・数次往復用旅券（5年）の記号をMSに変更																														
19年	6月	1日	旅券法施行規則改正に伴い、戸籍に記載がない者からの旅券発給申請が可能となる。																														
20年	2月	1日	旅券法施行規則改正に伴い、申請様式の一部改正 処理基準の改訂（氏名表記の例外及び居所申請の緩和）																														
21年	3月	1日	旅券法施行規則の一部改正により、はがきの廃止、本人確認書類の追加																														
21年	6月	1日	旅券法施行規則の改正に伴い、申請様式の改正 旅券センター（県庁1階）が県南部合同庁舎へ移転																														
21年	8月		数次往復用旅券（10年）の記号をTKに変更																														

- 22年 3月31日 宮古支庁旅券センター閉鎖
- 22年 4月 1日 県内16市町村へ旅券事務の権限移譲がスタート
- 23年 3月31日 八重山支庁旅券センター閉鎖
- 23年 4月 1日 観光商工部交流推進課旅券センターから文化観光  
スポーツ部へ改組  
県内8市町村へ旅券事務の権限移譲がスタート  
(合計24市町村)
- 23年 6月 8日 「東日本大震災の被災者に係る一般旅券の発給の特例に  
関する法律」施行
- 24年 4月 2日 県内4市町村へ旅券事務の権限移譲がスタート  
(合計28市町村)
- 25年 3月15日 旅券発給管理システムの更新
- 25年 3月31日 旅券センター北部分室閉鎖 (北部合同庁舎内)
- 25年 4月 1日 県内4市町村へ旅券事務の権限移譲がスタート  
(合計32市町村)
- 25年 6月28日 旅券法の一部改正公布 (平成26年3月施行予定)

## 【参考】

### 沖縄の本土復帰以前の渡航管理関係の動き

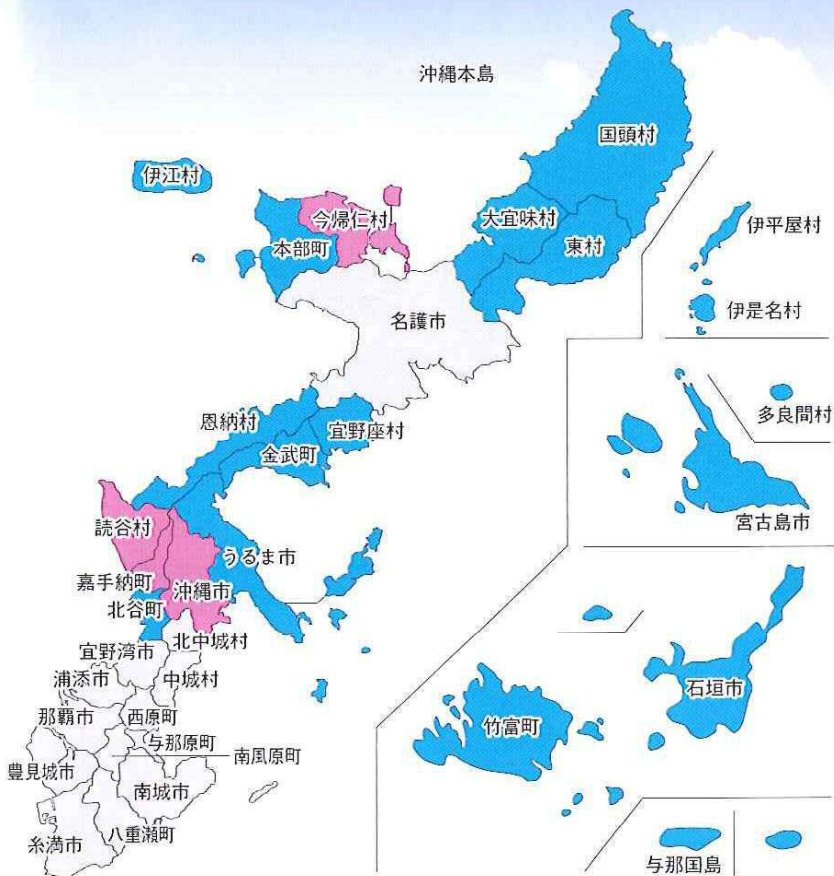
- |                      |   |
|----------------------|---|
| 1945年 4月<br>(昭和20年)  | 米国海軍々政府布告1号(ニミッツ布告)により日本政府の統治権(司法、立法、行政)を停止し、南西諸島軍政府総長に帰属させた。                           |
| 1945年 6月<br>(昭和20年)  | 布告第2号(戦時刑法)が施行され琉球列島の出入域が全面的に禁止される「許可なくして入域してはならない」。                                    |
| 1949年 8月<br>(昭和24年)  | 連合国最高司令部覚書「日本人の琉球列島への入域及び旅行に関する手続」が制定公布された。本土から沖縄への渡航が制限付きながら認められるようになった。               |
| 1949年 10月<br>(昭和24年) | 琉球列島米軍政府指令第23号「琉球人の日本への入国及び渡航に関する手続規則」が制定公布された。琉球人の本土への渡航が人道上のケース又は政府公用に限って認められるようになった。 |
| 1952年 6月<br>(昭和27年)  | 指令第12号「琉球人の日本渡航に関する手続」が制定公布される。普通身分証明書と数次往復身分証明書とが発給されるようになり、琉球人の日本本土への入国の拡大がなされる。      |
| 1955年 8月<br>(昭和30年)  | 指令第12号が廃止され、米国民政府は布令第147号「琉球住民の渡航管理」を制定した。  |
| 1960年 3月<br>(昭和35年)  | 布令第147号の改正により、琉球人の海外渡航手続が規制化され、効力確認制度により渡航手続が緩和される。                                     |
| 1962年 5月<br>(昭和37年)  | 布令第147号の一部改正により数次往復用日本渡航証明書の有効期限が2年から3年に延長される(学生にも適用される)。                               |
| 1965年 8月<br>(昭和40年)  | 布令第147号の一部改正により、数次往復用渡航証明書の学生への適用及び有効期間が3年から4年に延長される。                                   |
| 1966年 5月<br>(昭和41年)  | 東京において日米協議委員会が開催され、琉球住民の国籍表示問題が合議され、懸案事項であった琉球住民の旅券等の発給事務が日本政府でも取扱うようになった。              |
| 1967年 8月             | 閣議決定 国籍「日本人」と明記される  |
| 1967年 9月<br>(昭和42年)  | 旅券法の特例に関する法律等に基づき、旅券や身分証明書(従来の渡航証明書)の発給事務が那覇日本政府南方連絡事務所において行われるようになった。                  |

これまで海外を旅行して色々不便があったが、今後は日本人として処理され一旦問題が惹起した場合でも日本国が対人保護権を発動し、安心して海外旅行ができるようになった。



# 平成24年4月2日(月)から パスポート窓口が増えます!!

※「沖縄県の事務処理の特例に関する条例」の改正(H24.4.1)



パスポートのイメージキャラクター  
パスポくん

## 平成24年4月2日窓口開設市町村

- 本島：沖縄市  
今帰仁村  
読谷村  
嘉手納町

旅券事務の権限移譲(県から市町村へ)により、上記4市町村にお住まいの方は、それぞれの市役所・町村役場でパスポート申請・受取りができるようになります。

移譲する市町村にお住まいの方

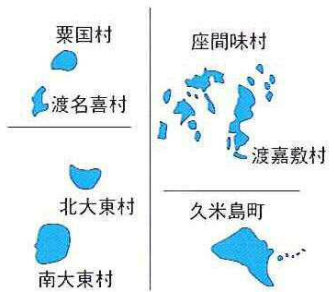
移譲しない市町村にお住まいの方



お住まいの市町村窓口

県の旅券窓口

● : 平成24年4月2日から  
● : 既に窓口を開設している市町村



※権限移譲する市町村に住民登録している方・居所のある方は、その市役所・町村役場の窓口での手続きとなり、原則として県の窓口での手続きができなくなりますので、ご注意ください。





# 沖縄県旅券(パスポート)窓口の案内

※土曜日・日曜日・祝日・年末年始(12/29~1/3)・慰霊の日は休みです。

## 1. 県の窓口

移譲しない市町村に住民登録をしている方又は居所(通勤・通学先を含む)のある方

取扱窓口	所在地	問い合わせ	申請受付時間	旅券受取時間
沖縄県旅券センター	那覇市旭町116-37 南部合同庁舎2階	098-866-2775	月~金 8:45~16:30	月~金 8:45~17:00
旅券センター北部分室	名護市大南1-13-11 北部合同庁舎1階	0980-54-0671	月~金 8:45~12:00 13:00~17:00	月~金 8:45~12:00 13:00~17:00

## 2. 市町村の窓口【平成24年4月2日開設】

該当する市町村に住民登録している方又は居所のある方(※それぞれの市町村での手続きとなります。)

取扱窓口	所在地	問い合わせ	申請受付時間	旅券受取時間
沖縄市 市民課	沖縄市仲宗根町26-1	098-939-1212	各市町村窓口まで お問い合わせください	
今帰仁村 住民課	今帰仁村字仲宗根219	0980-56-2102		
読谷村 住民年金課	読谷村字座喜味2901	098-982-9207		
嘉手納町 町民保険課	嘉手納町字嘉手納588	098-956-1111		

## 3. 市町村の窓口【開設済】

該当する市町村に住民登録している方又は居所のある方(※それぞれの市町村での手続きとなります。)

取扱窓口	所在地	問い合わせ	申請受付時間	旅券受取時間
石垣市 市民生活課	石垣市美崎町14	0980-82-1260	各市町村窓口まで お問い合わせください	
うるま市 市民課	うるま市みどり町1-1-1	098-973-3206		
宮古島市 市民生活課	宮古島市平良字西里186	0980-72-3751		
国頭村 住民課	国頭村字辺土名121	0980-41-2142		
大宜味村 住民福祉課	大宜味村字大兼久157	0980-44-3003		
東村 住民課	東村字平良804	0980-43-2203		
本部町 住民課	本部町字東5	0980-47-2102		
恩納村 村民課	恩納村字恩納2451	098-966-1205		
宜野座村 村民生活課	宜野座村字宜野座296	098-968-8501		
金武町 住民生活課	金武町字金武1	098-968-3557		
伊江村 住民課	伊江村字東江前38	0980-49-2002		
北谷町 住民課	北谷町字桑江226	098-936-1234		
渡嘉敷村 民生課	渡嘉敷村字渡嘉敷183	098-987-2322		
座間味村 住民課	座間味村字座間味109	098-896-4045		
粟国村 総務課	粟国村字東367	098-988-2016		
渡名喜村 総務課	渡名喜村1917-3	098-989-2002		
南大東村 福祉民生課	南大東村字南144-1	09802-2-2036		
北大東村 総務課	北大東村字中野218	09802-3-4001		
伊平屋村 住民課	伊平屋村字我喜屋251	0980-46-2142		
伊是名村 総務課	伊是名村字仲田1203	0980-45-2001		
久米島町 町民課	久米島町字比嘉2870	098-985-7123		
多良間村 住民福祉課	多良間村字仲筋99-2	0980-79-2623		
竹富町 住民課	石垣市美崎町11-1	0980-82-6191		
与那国町 総務財政課	与那国町字与那国129	0980-87-3572		

平成24年旅券発給の概要  
平成25年10月発行

発行 沖縄県知事公室交流推進課旅券センター  
住所 〒900-0029 那覇市旭町116番地37  
電話 098-866-2775  
FAX 098-866-2777  
メール [passport00@pref.okinawa.lg.jp](mailto:passport00@pref.okinawa.lg.jp)